

### Ⅲ 医療施設

(平成27年医療施設調査及び病院報告から)

#### 1 病院

##### (1) 病院数

ア 平成27年10月1日現在の病院数は、343施設であり、前年（341施設）に比べ、2施設増加している。

イ 人口10万対病院数は、4.7施設であり、前年（4.7施設）と同数である。これを全国（6.7施設）と比較すると、2.0施設少なく、全国第43位である。

ウ 小児科を標榜する病院数は118施設であり、前年（118施設）と同数である。産婦人科を標榜する施設は35施設であり、前年（36施設）に比べ、1施設減少している。

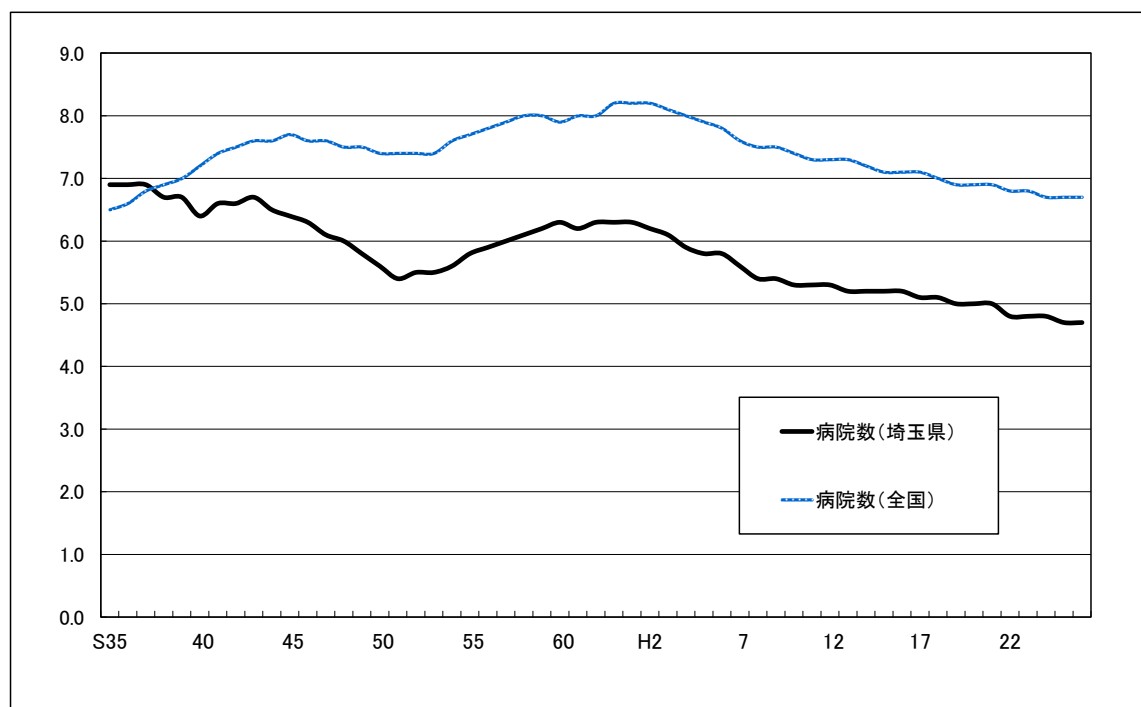
(表-1、図-1)

表-1 病院数の年次推移

		S35	40	45	50	55	60	H2	7	12	17	22	24	25	26	27	
埼玉	施設数	168	193	249	269	311	369	397	377	367	361	348	347	342	341	343	
	人口10万対	6.9	6.4	6.4	5.6	5.8	6.3	6.2	5.6	5.3	5.1	4.8	4.8	4.7	4.7	4.7	
	小児科 標榜	施設数	39	55	78	99	124	172	192	183	167	138	127	119	119	118	118
		人口10万対	1.6	1.8	2.0	2.1	2.3	2.9	3.0	2.7	2.4	2.0	1.8	1.7	1.6	1.6	1.6
	産婦人科 標榜	施設数	58	69	86	66	58	51	62	61	51	40	37	37	35	36	35
		人口10万対	2.4	2.3	2.2	1.4	1.1	0.9	1.0	0.9	0.7	0.6	0.5	0.5	0.5	0.5	0.5
全国	施設数	6 094	7 047	7 974	8 294	9 055	9 608	10 096	9 606	9 266	9 026	8 670	8 565	8 540	8 493	8 480	
	人口10万対	6.5	7.2	7.7	7.4	7.7	7.9	8.2	7.6	7.3	7.1	6.8	6.7	6.7	6.7	6.7	

注 昭和59年以前は12月31日現在、昭和60年以降は10月1日現在

図-1 人口10万対病院数の年次推移



## (2) 病床数

ア 平成27年10月1日現在の病院病床数は、62,044床であり、前年(62,060床)に比べ、16床減少している。

病床の種類別にみると、一般病床の35,624床(病院病床総数の57.4%)が最も多く、以下、精神病床の14,278床(同23.0%)、療養病床の11,939床(同19.2%)、結核病床の171床(同0.3%)、感染症病床の32床(同0.1%)の順となっている。

一方、全国における平成27年10月1日現在の病院病床数は、1,565,968床であり、前年(1,568,261床)に比べ、2,293床減少している。

病床の種類別にみると、一般病床の893,970床(病院病床総数の57.1%)が最も多く、以下、精神病床の336,282床(同21.5%)、療養病床の328,406床(同21.0%)、結核病床の5,496床(同0.4%)、感染症病床の1,814床(同0.1%)の順となっている。

イ 人口10万対病院病床数は、853.8床であり、前年(857.3床)に比べ、3.5床減少している。全国順位は第46位で、昨年と同順位である。

病床の種類別にみると、一般病床490.2床、精神病床196.5床、療養病床164.3床、結核病床2.4床、感染症病床0.4床となっている。

全国は、病床総数が1,232.1床、一般病床703.4床、精神病床264.6床、療養病床258.4床、結核病床4.3床、感染症病床1.4床である。

(表-2、図-2、図-3)

表一 2 病院病床数の年次推移

		S35	40	45	50	55	60	H2	7	12	17	22	24	25	26	27	
埼 地	病 床 数	総数	12 814	16 533	22 678	27 041	36 216	47 260	59 135	59 348	60 782	62 512	62 790	62 569	61 833	62 060	62 044
	精神病床	2 736	4 167	6 431	7 098	9 006	10 057	11 766	11 980	12 729	13 928	14 789	14 609	14 399	14 393	14 278	
	感染症病床	570	599	633	494	275	234	264	274	63	40	30	30	32	32	32	
	結核病床	4 819	4 345	3 413	2 515	1 667	1 351	1 188	896	586	273	191	191	171	171	171	
	療養病床	-	-	-	-	-	-	-	-	-	14 406	12 939	12 483	12 095	11 910	11 939	
	一般病床	-	-	-	-	-	-	-	-	-	33 865	34 841	35 256	35 136	35 554	35 624	
	経過の旧その他の病床	4 689	7 422	12 201	16 934	25 268	35 618	45 917	46 198	47 404	-	-	-	-	-	-	-
	(再掲)経過の旧療養型病床群	-	-	-	-	-	-	-	-	7 541	-	-	-	-	-	-	-
五 万 対	人 口	総数	527.1	548.4	586.5	560.9	670.6	807.2	923.3	878.0	876.1	886.2	872.7	867.6	856.2	857.3	853.8
	精神病床	112.6	138.2	166.3	147.2	166.8	171.8	183.7	177.2	183.5	197.4	205.6	202.6	199.4	198.8	196.5	
	感染症病床	23.4	19.9	16.4	10.2	5.1	4.0	4.1	4.1	0.9	0.6	0.4	0.4	0.4	0.4	0.4	
	結核病床	198.3	144.1	88.3	52.2	30.9	23.1	18.5	13.3	8.4	3.9	2.7	2.6	2.4	2.4	2.4	
	療養病床	-	-	-	-	-	-	-	-	-	204.2	179.8	173.1	167.5	164.5	164.3	
	一般病床	-	-	-	-	-	-	-	-	-	480.1	468.9	488.9	486.5	491.1	490.2	
	経過の旧その他の病床	192.9	246.2	315.6	351.3	467.9	608.3	716.9	683.5	683.3	-	-	-	-	-	-	
	(再掲)経過の旧療養型病床群	-	-	-	-	-	-	-	-	108.7	-	-	-	-	-	-	
全 国	人 口	総数	735.1	889.0	1 024.6	1 040.0	1 128.5	1 235.5	1 356.5	1 329.9	1 297.8	1 276.9	1 244.3	1 237.7	1 236.3	1 234.0	1 232.1
	精神病床	101.8	176.0	238.4	248.5	263.9	276.5	290.5	288.1	282.2	277.3	270.7	268.4	266.9	266.1	264.6	
	感染症病床	24.3	24.6	22.3	18.8	15.6	12.1	9.9	7.9	1.9	1.4	1.4	1.4	1.4	1.4	1.4	
	結核病床	270.0	224.6	170.6	115.3	72.6	45.6	34.1	26.4	17.8	9.4	6.4	5.7	5.2	4.7	4.3	
	療養病床	-	-	-	-	-	-	-	-	-	281.2	260.0	257.9	257.8	258.2	258.4	
	一般病床	-	-	-	-	-	-	-	-	-	707.7	705.6	704.4	704.9	703.6	703.4	
	経過の旧その他の病床	323.8	450.3	580.5	644.9	765.9	892.7	1 014.4	1 000.6	995.9	-	-	-	-	-	-	
	(再掲)経過の旧療養型病床群	-	-	-	-	-	-	-	16.5	190.0	-	-	-	-	-	-	

注 1 昭和59年以前は12月31日現在、昭和60年以降は10月1日現在

注 2 平成11年4月に「感染症の予防及び感染症の患者に対する医療に関する法律」が施行されたため、「伝染病床」は「感染症病床」に改められた。

注 3 平成13年3月に「医療法の一部を改正する法律」が施行され、「その他の病床」が「療養病床」と「一般病床」に区分されたことに伴い、本調査において平成12年まで便宜上「一般病床」と表章していた「その他の病床」は、平成13年から「療養病床」、「一般病床」、「経過の旧その他の病床」に表章を分割した。

注 4 平成13年3月に施行された「医療法の一部を改正する法律」の経過措置期間満了後の平成15年から、病床の種類は「精神病床」、「感染症病床」、「結核病床」、「療養病床」及び「一般病床」に改められた。

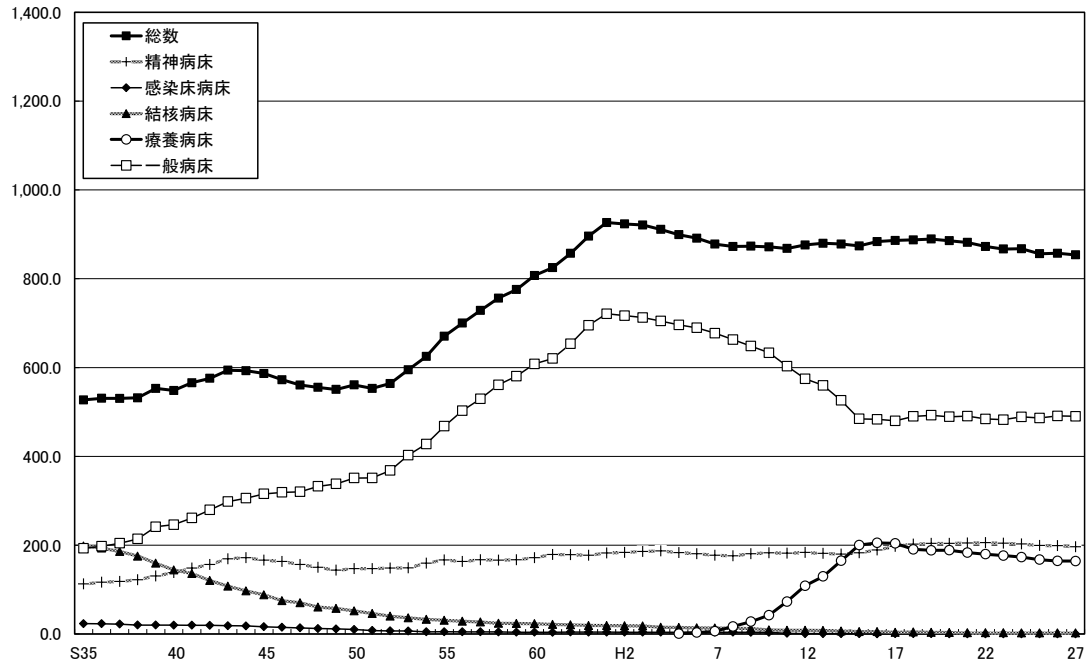
注 5 「経過の旧その他の病床」は、平成12年までは旧医療法第7条第2項に規定する「その他の病床」(通称:「一般病床」)であって、平成13・14年は、「医療法の一部を改正する法律」の施行後、「療養病床」又は「一般病床」のいずれかに移行する届出をしていない病床である。

注 6 「経過の旧療養型病床群」は、「経過の旧その他の病床」のうち、主として長期にわたり療養を必要とする患者を入院させるための一群の病床(平成15年8月までの経過措置)である。(平成5年～平成12年は「療養型病床群」、平成13・14年は「経過の旧療養型病床群」。)

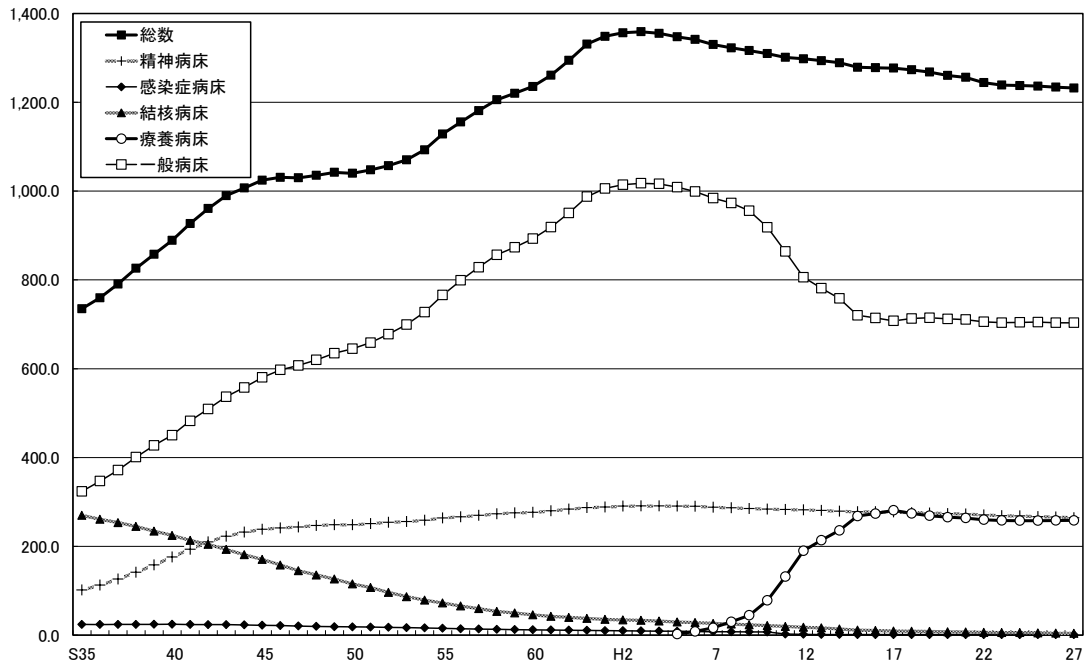
なお、平成7年の全国の数値は、病院報告の9月末の数値である。

注 7 平成5～平成14年までの「療養病床」、「一般病床」及び「経過の旧その他の病床」は、「経過の旧その他の病床」の分割方法が異なるため、表一2と図一2・3において、人口10万対の数値に相違がある。

図一 2 人口10万対病院病床数の年次推移（埼玉）



図一 3 人口10万対病院病床数の年次推移（全国）



注1 「療養病床」は、平成12年までは「療養型病床群」であり、平成13・14年は「療養病床等」（「療養病床」及び「経過旧療養型病床群」）である。

注2 「一般病床」は、平成4年までは旧医療法第7条第2項に規定する「その他の病床」（通称：一般病床）であり、平成5～平成12年は「その他の病床」のうち「療養型病床群」を除いたものであり、平成13・14年は「一般病床等」（「一般病床」及び「経過旧その他の病床（経過旧療養型病床群を除く。）」）である。

(3) 病院の利用状況

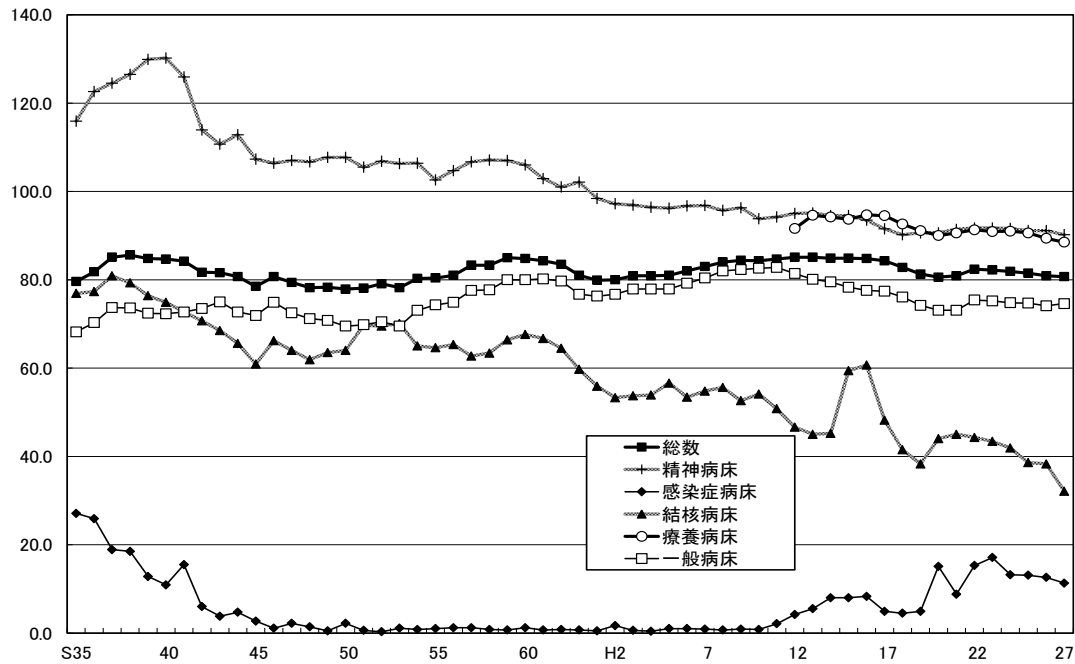
- ア 病床利用率は、80.7%であり、前年(80.9%)に比べ、0.2ポイント低くなっている。これを全国(80.1%)と比較すると0.6ポイント高くなっており、全国第16位である。精神病床、療養病床、一般病床についてみると、それぞれ90.2%、88.5%、74.6%であり、前年(精神病床91.1%、療養病床89.4%、一般病床74.1%)に比べ、精神病床と療養病床はそれぞれ0.9ポイント低く、一般病床は0.5ポイント高くなっている。これを全国(精神病床86.5%、療養病床88.8%、一般病床75.0%)と比較すると、精神病床は3.7ポイント高く、療養病床は0.3ポイント低く、一般病床は0.4ポイント低くなっている。全国順位をみると、精神病床は第5位、療養病床は第24位、一般病床は第27位である。(表-3、図-4、図-5)
- イ 1日平均在院患者数は、50,114人であり、前年(50,185人)に比べ、71人減少しており、全国第8位である。また、人口10万対1日平均在院患者数は、689.7人であり、全国第46位である。
- ウ 平均在院日数は、29.1日であり、これを病床の種類別にみると、精神病床は273.9日、感染症病床は6.3日、結核病床は58.9日、療養病床は182.3日、一般病床は16.3日となっている。これを全国(総数29.1日、精神病床274.7日、感染症病床8.2日、結核病床67.3日、療養病床158.2日、一般病床16.5日)と比較すると、総数は同数だが、精神病床、感染症病床、結核病床、一般病床は、それぞれ全国を0.8日、1.9日、8.4日、0.2日下回り、療養病床は全国を24.1日上回っている。(図-6、図-7)

表-3 病床の種類別にみた病床利用率の年次推移

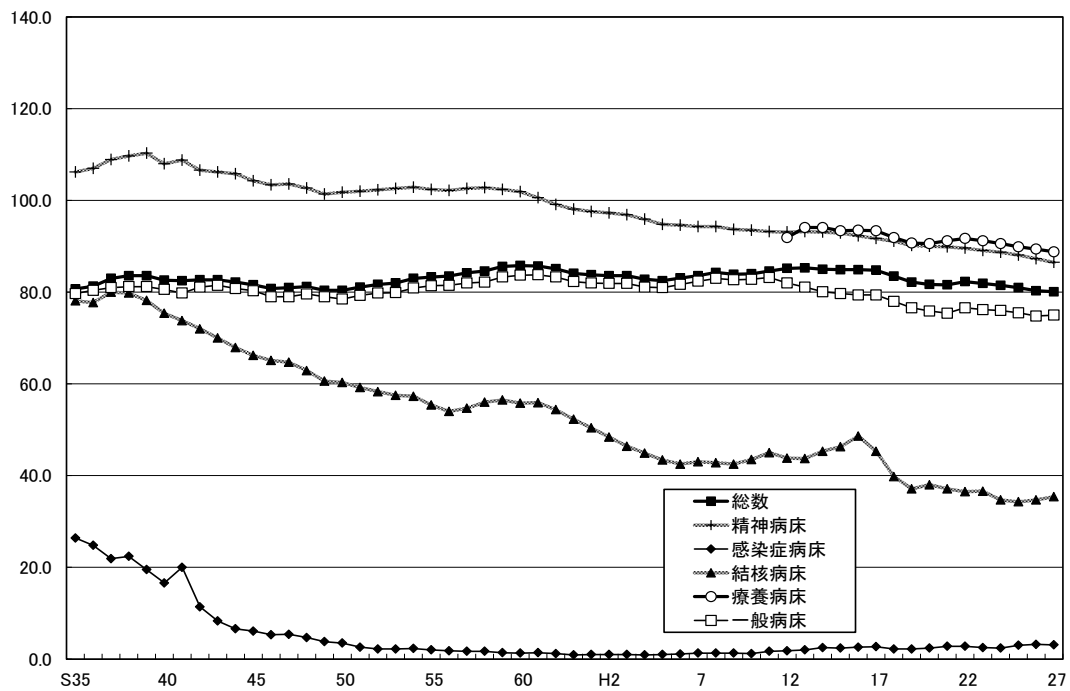
		S35	40	45	50	55	60	H2	7	12	17	22	24	25	26	27
埼 玉	総数	79.6	84.7	78.5	77.9	80.4	84.8	80.0	83.0	85.1	84.3	82.4	81.9	81.5	80.9	80.7
	精神病床	115.9	130.2	107.3	107.7	102.6	106.0	97.2	96.8	95.0	91.5	91.7	91.6	91.1	91.1	90.2
	感染症病床	27.1	10.9	2.7	2.2	1.0	1.2	1.7	0.9	4.2	4.9	15.3	13.2	13.1	12.6	11.3
	結核病床	76.9	74.9	60.9	64.0	64.6	67.6	53.3	54.8	46.6	48.2	44.3	41.9	38.6	38.3	32.1
	療養病床	.	.	.	.	.	.	.	...	91.6	94.5	91.3	91.0	90.6	89.4	88.5
	一般病床	.	.	.	.	.	.	.	...	81.4	77.4	75.4	74.8	74.7	74.1	74.6
	その他の病床等	68.2	72.3	71.9	69.5	74.3	80.0	76.7	80.4	83.0	.	.	.	.	.	.
全 国	総数	80.7	82.6	81.6	80.4	83.3	85.8	83.6	83.6	85.2	84.8	82.3	81.5	81.0	80.3	80.1
	精神病床	106.2	108.0	104.3	101.8	102.4	101.9	97.3	94.3	93.1	91.7	89.6	88.7	88.1	87.3	86.5
	感染症病床	26.4	16.6	6.1	3.5	2.0	1.3	1.0	1.3	1.8	2.7	2.8	2.4	3.0	3.2	3.1
	結核病床	78.1	75.4	66.2	60.3	55.4	55.8	48.4	43.0	43.8	45.3	36.5	34.7	34.3	34.7	35.4
	療養病床	.	.	.	.	.	.	.	89.0	91.9	93.4	91.7	90.6	89.9	89.4	88.8
	一般病床	.	.	.	.	.	.	.	82.7	82.0	79.4	76.6	76.0	75.5	74.8	75.0
	その他の病床等	79.7	80.6	80.3	78.5	81.4	83.7	81.9	82.4	83.8	.	.	.	.	.	.

- 注1 「療養病床」は、平成12年までは「療養型病床群」であり、平成13～15年は「療養病床等」(「療養病床」及び「経過旧療養型病床群」)である。
- 注2 「一般病床」は、平成12年までは「その他の病床」のうち「療養型病床群」を除いたものであり、平成13～15年は「一般病床等」(「一般病床」及び「経過旧その他の病床(経過旧療養型病床群を除く。)」)である。
- 注3 「その他の病床等」は、平成12年までは旧医療法第7条第2項に規定する「その他の病床」であり、平成13～15年は「医療法の一部を改正する法律」の施行後の「療養病床」、「一般病床」及び「経過旧その他の病床(経過旧療養型病床群を含む。)」である。

図一 4 病床の種類別にみた病床利用率の年次推移（埼玉）



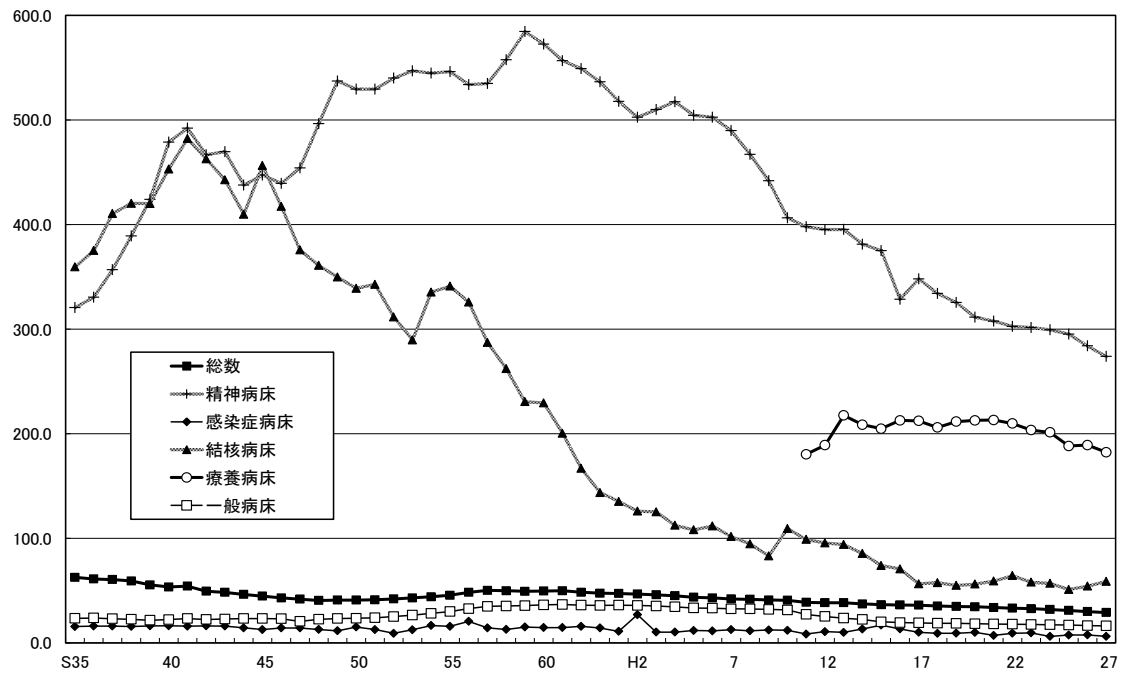
図一 5 病床の種類別にみた病床利用率の年次推移（全国）



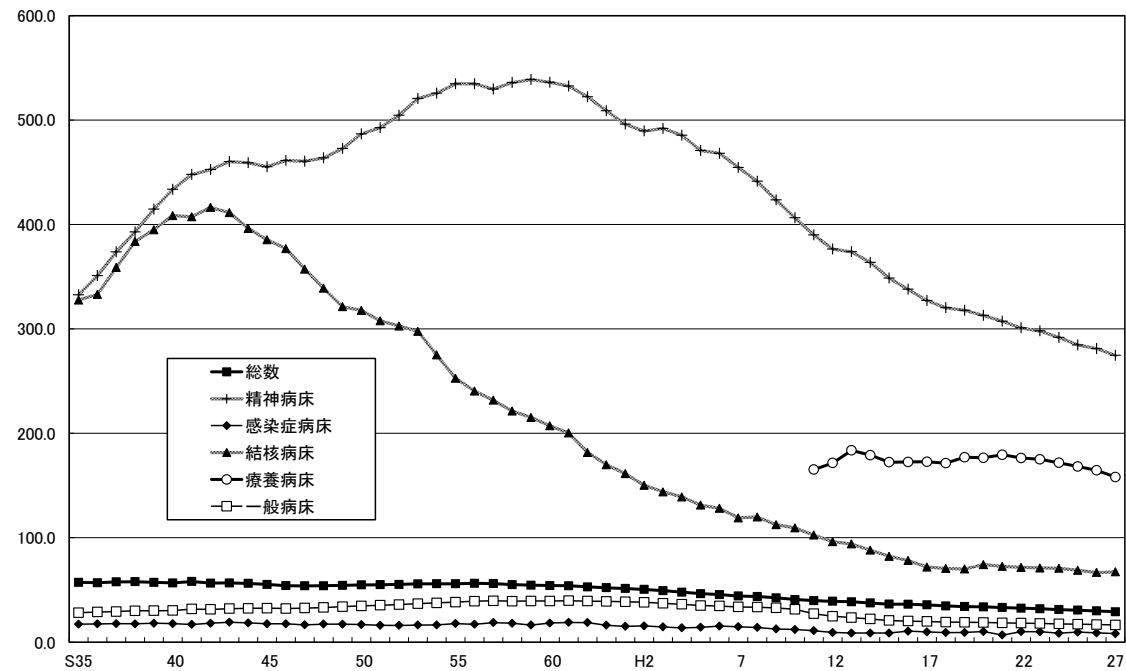
注1 「療養病床」は、平成12年までは「療養型病床群」であり、平成13～15年は「療養病床等」（「療養病床」及び「経過的旧療養型病床群」）である。

注2 「一般病床」は、平成11年までは旧医療法第7条第2項に規定する「その他の病床」であり、平成12年は「その他の病床」のうち「療養型病床群」を除いたものであり、平成13～15年は「一般病床等」（「一般病床」及び「経過的旧その他の病床（経過的旧療養型病床群を除く。）」）である。

図ー 6 平均在院日数の年次推移（埼玉）



図ー 7 平均在院日数の年次推移（全国）



注1 「療養病床」は、平成12年までは「療養型病床群」であり、平成13～15年は「療養病床等」（「療養病床」及び「経過的旧療養型病床群」）である。

注2 「一般病床」は、平成10年までは旧医療法第7条第2項に規定する「その他の病床」であり、平成11・12年は「その他の病床」のうち「療養型病床群」を除いたものであり、平成13～15年は「一般病床等」（「一般病床」及び「経過的旧その他の病床（経過的旧療養型病床群を除く。）」）である。

(4) 従事者数

ア 平成27年10月1日現在の病院の従事者数は、83,930.1人であり、これを職種別にみると、看護師の29,278.7人（従事者総数の34.9%）が最も多く、以下、事務職員の9,675.5人（同11.5%）、看護業務補助者の8,714.9人（同10.4%）の順となっている。

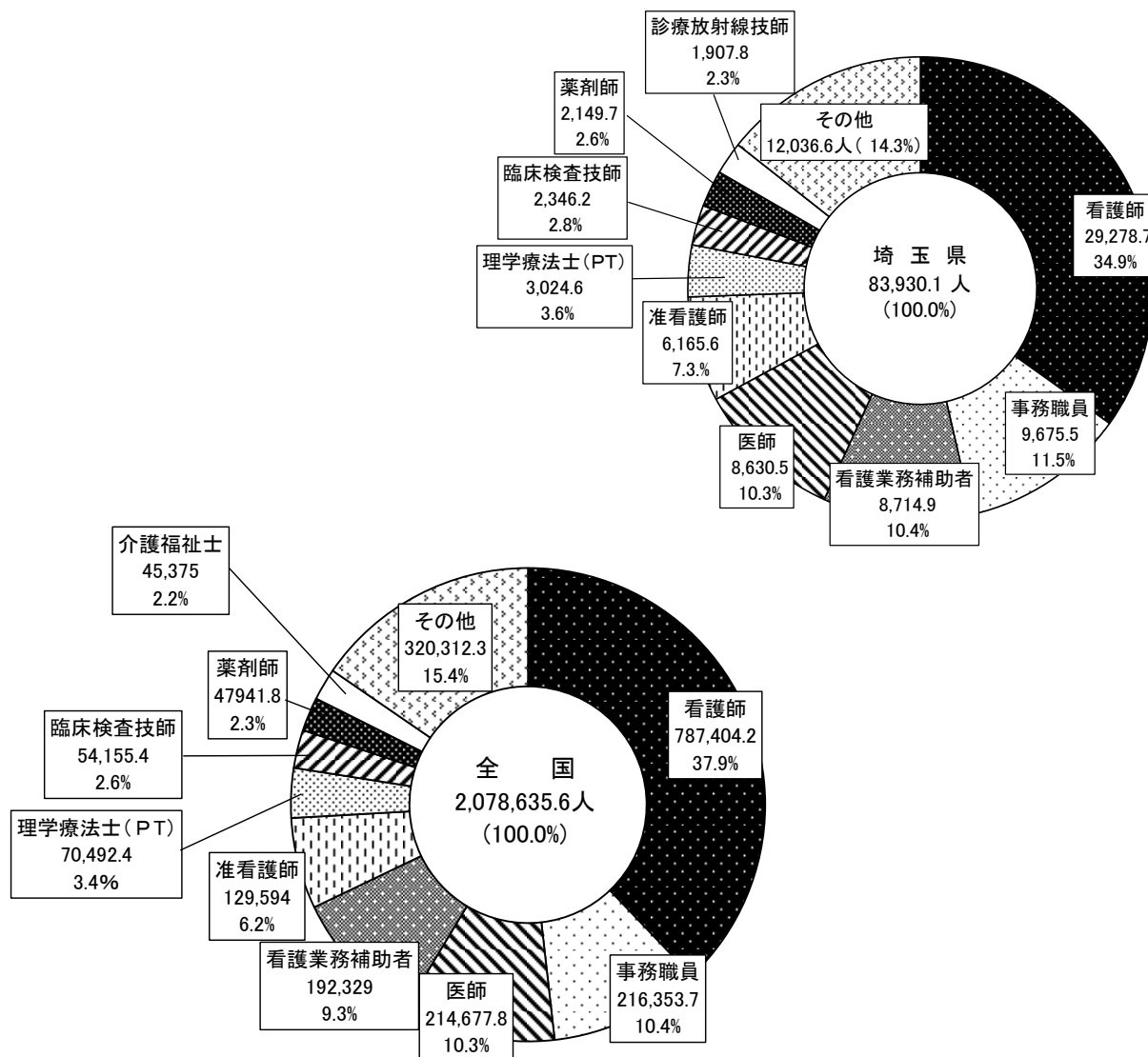
一方、全国の平成27年10月1日現在の病院の従事者数は、2,078,635.6人であり、これを職種別にみると、看護師の787,404.2人（従事者総数の37.9%）が最も多く、以下、事務職員の216,353.7人（同10.4%）、医師の214,677.8人（同10.3%）の順となっている。

イ 1病院当たりの従事者数は244.7人であり、これを全国（245.2人）と比較すると、0.5人少なくなっている。

ウ 100床当たりの従事者数は135.3人であり、これを全国（132.8人）と比較すると、2.5人多くなっている。

（図－8、表－4）

図－8 従事者の職種別にみた構成割合





表－４ 病院の従事者数

平成27年10月1日現在

	従事者数		人口10万対		100床当たり		1病院当たり	
	埼玉	全国	埼玉	全国	埼玉	全国	埼玉	全国
総数	83930.1	2078635.6	1 155.0	1 635.5	135.3	132.8	244.7	245.2
医師	8630.5	214677.8	118.8	168.9	13.9	13.7	25.2	25.3
（常勤）	6574	173662	90.5	136.6	10.6	11.1	19.2	20.5
（非常勤）	2056.5	41015.8	28.3	32.3	3.3	2.6	6	4.8
歯科医師	294.6	10051.8	4.1	7.9	0.5	0.6	0.9	1.2
（常勤）	231	8045	3.2	6.3	0.4	0.5	0.7	0.9
（非常勤）	63.6	2006.8	0.9	1.6	0.1	0.1	0.2	0.2
薬剤師	2149.7	47941.8	29.6	37.7	3.5	3.1	6.3	5.7
保健師	109.2	5309.1	1.5	4.2	0.2	0.3	0.3	0.6
助産師	834.2	22613.4	11.5	17.8	1.3	1.4	2.4	2.7
看護師	29278.7	787404.2	402.9	619.5	47.2	50.3	85.4	92.9
准看護師	6165.6	129594	84.8	102.0	9.9	8.3	18	15.3
看護業務補助者	8714.9	192329	119.9	151.3	14	12.3	25.4	22.7
理学療法士（PT）	3024.6	70492.4	41.6	55.5	4.9	4.5	8.8	8.3
作業療法士（OT）	1578.6	41376	21.7	32.6	2.5	2.6	4.6	4.9
視能訓練士	186	4103.1	2.6	3.2	0.3	0.3	0.5	0.5
言語聴覚士	602.5	14256.7	8.3	11.2	1	0.9	1.8	1.7
義肢装具士	11	66.4	0.2	0.1	0.0	0	0	0
歯科衛生士	188.9	5622.8	2.6	4.4	0.3	0.4	0.6	0.7
歯科技工士	13	682.8	0.2	0.5	0.0	0.0	0	0.1
診療放射線技師	1907.8	43249.1	26.3	34.0	3.1	2.8	5.6	5.1
診療エックス線技師	7.1	151.4	0.1	0.1	0.0	0.0	0	0
臨床検査技師	2346.2	54155.4	32.3	42.6	3.8	3.5	6.8	6.4
衛生検査技師	2.3	96.9	0.0	0.1	0.0	0.0	0	0
臨床工学技士	926.7	19263.5	12.8	15.2	1.5	1.2	2.7	2.3
あん摩マツサージ指圧師	91.8	1516.6	1.3	1.2	0.1	0.1	0.3	0.2
柔道整復師	48	493.7	0.7	0.4	0.1	0.0	0.1	0.1
管理栄養士	882.5	21887	12.1	17.2	1.4	1.4	2.6	2.6
栄養士	240.7	4654.9	3.3	3.7	0.4	0.3	0.7	0.5
精神保健福祉士	344.9	9195.7	4.7	7.2	0.6	0.6	1	1.1
社会福祉士	469.6	10077	6.5	7.9	0.8	0.6	1.4	1.2
介護福祉士	1608.8	45375	22.1	35.7	2.6	2.9	4.7	5.4
その他の技術員	482.7	16436.4	6.6	12.9	0.8	1	1.4	1.9
医療社会事業従事者	329.6	9459.8	4.5	7.4	0.5	0.6	1	1.1
事務職員	9675.5	216353.7	133.2	170.2	15.6	13.8	28.2	25.5
その他の職員	2783.9	79748.2	38.3	62.7	4.5	5.1	8.1	9.4

注 非常勤の医師及び歯科医師については当該施設の常勤医師及び歯科医師の通常勤務時間で換算した。

## 2 一般診療所

### (1) 一般診療所数

ア 平成27年10月1日現在の一般診療所数は、4,180施設であり、前年（4,148施設）に比べ、32施設増加している。

イ 人口10万対一般診療所数は、57.5施設であり、前年（57.3施設）に比べ、0.2施設増加している。これを全国（79.5施設）と比較すると、22.0施設少なくなっており、全国第47位である。

ウ 小児科を標榜する一般診療所は1,049施設で、前年（1,051施設）に比べ、2施設減少している。産婦人科を標榜する一般診療所は126施設で、前年（130施設）に比べ、4施設減少している。

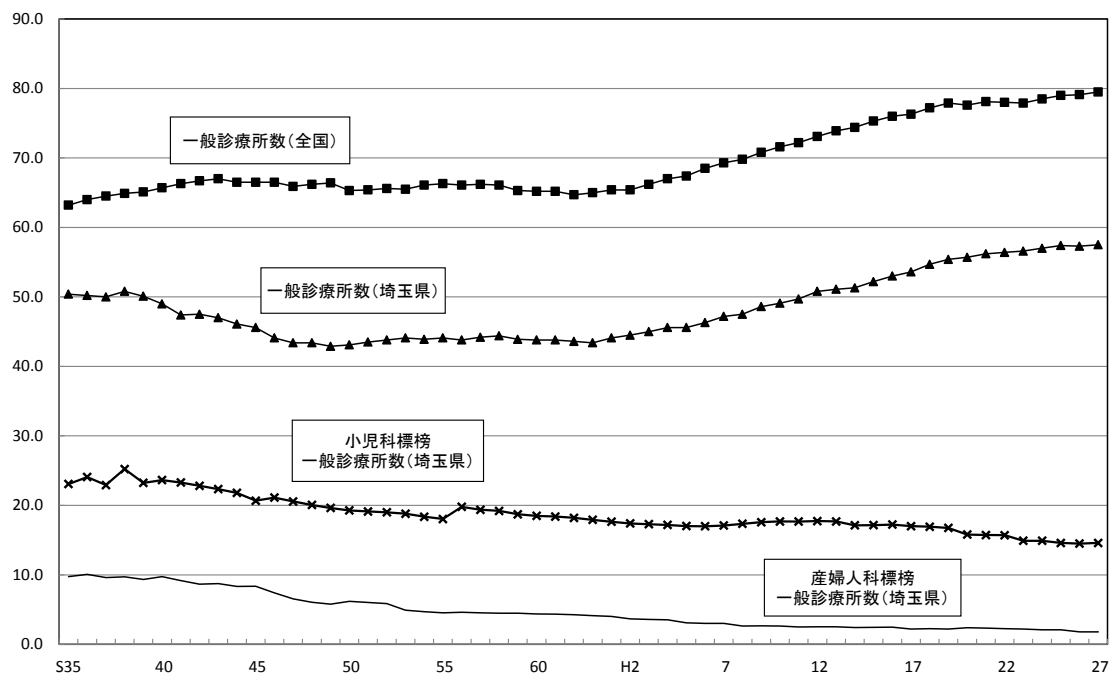
（表－5、図－9）

表－5 一般診療所数の年次推移

		S35	40	45	50	55	60	H2	7	12	17	22	24	25	26	27	
埼玉	施設数	1 223	1 478	1 750	2 051	2 383	2 566	2 849	3 188	3 525	3 778	4 055	4 114	4 149	4 148	4 180	
	人口10万対	50.4	49.0	45.6	43.1	44.1	43.8	44.5	47.2	50.8	53.6	56.4	57.0	57.4	57.3	57.5	
	小児科 標榜	施設数	561	713	799	929	978	1 084	1 115	1 156	1 231	1 200	1 130	1 071	1 052	1 051	1 049
		人口10万対	23.1	23.6	20.7	19.3	18.0	18.5	17.4	17.1	17.7	17.0	15.7	14.9	14.6	14.5	14.6
	産婦人科 標榜	施設数	237	294	323	298	246	256	235	203	175	155	162	151	149	130	126
		人口10万対	9.7	9.8	8.4	6.2	4.5	4.4	3.7	3.0	2.5	2.2	2.3	2.1	2.1	1.8	1.8
全国	施設数	59 008	64 524	68 997	73 114	77 611	78 927	80 852	87 069	92 824	97 442	99 824	100 152	100 528	100 461	100 995	
	人口10万対	63.2	65.7	66.5	65.3	66.3	65.2	65.4	69.3	73.1	76.3	78.0	78.5	79.0	79.1	79.5	

注 昭和59年以前は12月31日現在、昭和60年以降は10月1日現在

図－9 人口10万対一般診療所数の年次推移



(2) 有床一般診療所数及び病床数

ア 平成27年10月1日現在の有床一般診療所数は、231施設であり、前年（244施設）に比べ、13施設減少している。一般診療所総数（4,180施設）に占める有床一般診療所の割合は、5.5%で、前年（5.9%）に比べ、0.4ポイント低下している。

イ 病床数は、2,866床であり、前年（2,996床）に比べ、130床減少している。

ウ 人口10万対病床数は、39.4床であり、前年（41.4床）に比べ2.0床減少している。

また、全国（84.7床）と比較すると、45.3床少なくなっており、全国第41位である。

エ 有床一般診療所1施設当たりの病床数は12.4床で、全国の13.5床（全国の有床一般診療所数は7,961施設）と比べると、1.1床少なくなっている。

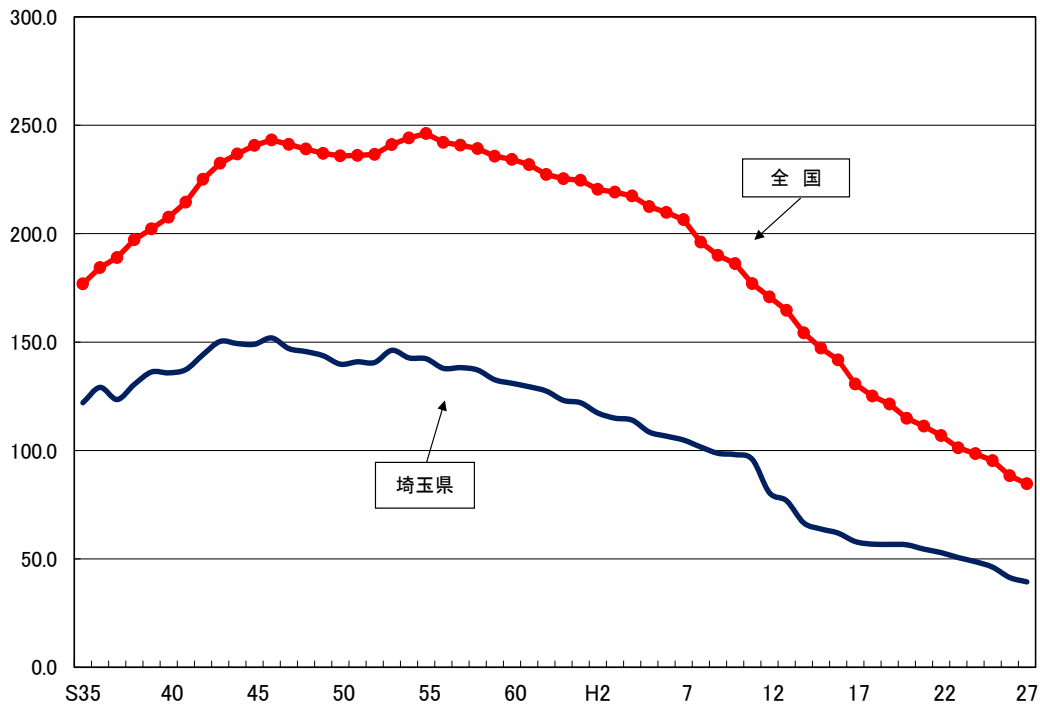
（表－6、図－10）

表－6 有床一般診療所数及び病床数の年次推移

		S35	40	45	50	55	60	H2	7	12	17	22	24	25	26	27
埼玉	施設数	469	630	798	878	935	859	798	718	528	379	345	307	291	244	231
	病床数	2 966	4 094	5 837	6 740	7 684	7 672	7 515	7 081	5 586	4 091	3 805	3 510	3 336	2 996	2 866
	人口10万対 病床数	122.0	135.8	149.0	139.8	142.3	131.0	117.3	104.8	80.5	58.0	52.9	48.7	46.2	41.4	39.4
全国	病床数	165 161	204 043	249 646	264 085	287 835	283 390	272 456	259 245	216 755	167 000	136 861	125 599	121 342	112 364	107 626
	人口10万対 病床数	176.8	207.6	240.7	235.9	246.2	234.2	220.4	206.5	170.8	130.7	106.9	98.5	95.3	88.4	84.7

注 昭和59年以前は12月31日現在、昭和60年以降は10月1日現在

図－10 人口10万対有床一般診療所病床数の年次推移



### 3 歯科診療所

#### (1) 歯科診療所数

ア 平成27年10月1日現在の歯科診療所数は、3,528施設であり、前年（3,502施設）に比べ、26施設増加している。

イ 人口10万対歯科診療所数は、48.6施設であり、前年（48.4施設）に比べ0.2施設増加している。これを全国（54.1施設）と比較すると、5.5施設少なくなっており、全国第24位である。

（表－7、図－11）

表－7 歯科診療所数の年次推移

		S35	40	45	50	55	60	H2	7	12	17	22	24	25	26	27
埼玉	施設数	611	701	840	978	1 344	1 775	2 183	2 522	2 874	3 212	3 407	3 437	3 489	3 502	3 528
	人口10万対	25.1	23.3	21.9	20.4	24.9	30.3	34.1	37.3	41.4	45.5	47.4	47.7	48.3	48.4	48.6
全国	施設数	27 020	28 602	29 911	32 565	38 834	45 540	52 216	58 407	63 361	66 732	68 384	68 474	68 701	68 592	68 737
	人口10万対	28.9	29.1	28.8	29.1	33.2	37.6	42.2	46.5	49.9	52.2	53.4	53.7	54.0	54.0	54.1

注 昭和59年以前は12月31日現在、昭和60年以降は10月1日現在

図－11 人口10万対歯科診療所数の年次推移

