

## 1 人口動態の概況（平成20年1月～12月）

### （1）出生数＜減少＞

出生数は60,520人で前年に比べ298人減少し、出生率は人口千人に対し8.6で、前年と比べ0.1ポイント低下した。

### （2）死亡数＜増加＞

死亡数は51,730人で前年に比べ1,596人増加し、死亡率は人口千人に対し7.4で前年と比べ0.2ポイント上昇した。

### （3）乳児死亡数＜増加＞

乳児死亡数は164人で前年に比べ17人増加し、乳児死亡率は出生千人に対し2.7で前年と比べ0.3ポイント上昇した。

### （4）自然増加数＜減少＞

自然増加数8,790人で前年に比べ1,894人減少し、自然増加率は人口千人に対し1.3で前年と比べ0.2ポイント低下した。

### （5）死産数＜減少＞

死産数は1,452胎で前年に比べ128胎減少し、死産率は出産(出生+死産)千人(胎)に対し23.4で前年と比べ1.9ポイント低下した。

### （6）周産期死亡数＜増加＞

周産期死亡数は264人(胎)で前年に比べ6人(胎)増加し、周産期死亡率は出産千人(胎)に対し4.3で前年に比べ0.1ポイント上昇した。

### （7）婚姻件数＜増加＞

婚姻件数は40,604件で前年に比べ300件増加し、婚姻率は人口千人に対し5.8で前年と同率であった。

### （8）離婚件数＜減少＞

離婚件数は14,112件で前年に比べ89件減少し、離婚率は人口千人に対し2.01で前年に比べ0.02ポイント低下した。

表－1 人口動態の概況（対前年比較）

	平成20年	平成19年	増 減	率			平均発生間隔	
				平成20年	平成19年	増 減	平成20年	平成19年
				時 分 秒	時 分 秒	時 分 秒		
出 生	60 520	60 818	△ 298	8.6	8.7	△ 0.1	8 43	8 39
死 亡	51 730	50 134	1 596	7.4	7.2	0.2	10 11	10 29
乳児死亡	164	147	17	2.7	2.4	0.3	53 33 40	59 35 31
新生児死亡	67	69	△ 2	1.1	1.1	-	131 6 16	126 57 23
自然増加	8 790	10 684	△ 1 894	1.3	1.5	△ 0.2	...	...
死 産	1 452	1 580	△ 128	23.4	25.3	△ 1.9	6 2 59	5 32 39
周産期死亡	264	258	6	4.3	4.2	0.1	33 16 22	33 57 13
婚 姻	40 604	40 304	300	5.8	5.8	-	12 59	13 2
離 婚	14 112	14 201	△ 89	2.01	2.03	△ 0.02	37 21	37 1

埼 玉 県

## 2 各 論

### (1) 出 生

#### ア 出生数及び出生率

平成 20 年の出生数は 60,520 人で前年より 298 人減少した。

年次推移をみると、昭和 48 年の 106,008 人をピークに平成 2 年まで減少し続け、その後増加と減少をくり返していた。平成 13 年から 5 年連続減少し、平成 18 年は 6 年ぶりに増加したが、平成 19 年からは再び減少を続けている。

出生率は、人口千人に対し 8.6 で前年の 8.7 を 0.1 ポイント下回った。また、全国（8.7）より 0.1 ポイン下回っている。

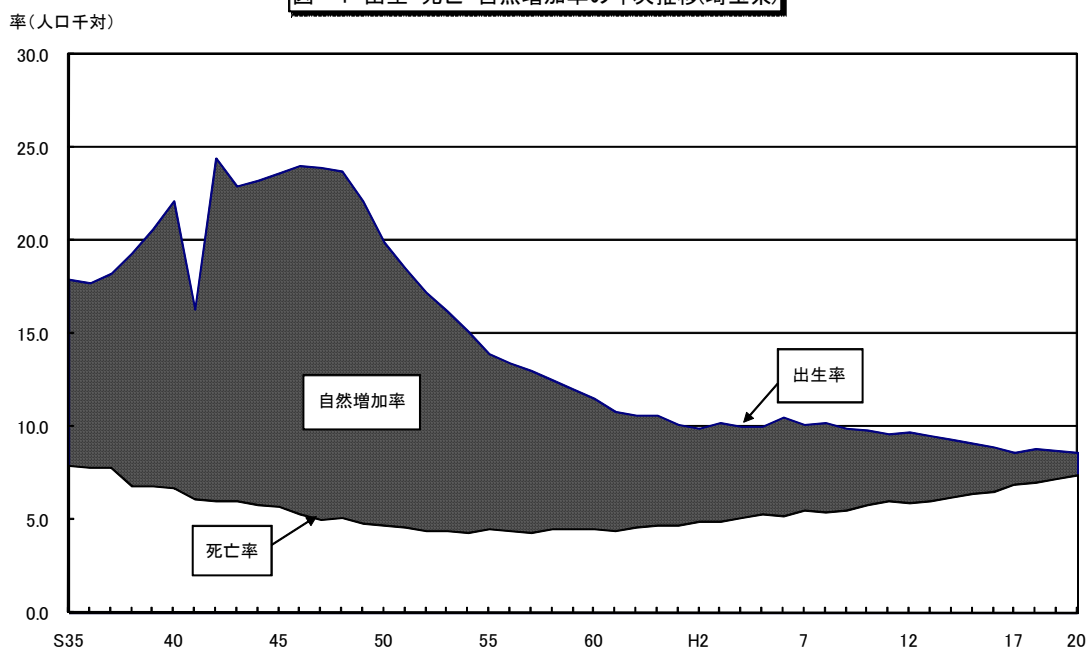
年次推移をみると、第 2 次ベビーブームの昭和 46 年の 24.0 以降低下を続け、平成元年に 10.1 となり、その後 10.0 前後で推移していた。平成 13 年から 5 年連続減少し、平成 18 年は 6 年ぶりに増加したが平成 19 年からは再び減少を続けている。

なお、昭和 41 年にみられる出生率の低下は、丙午（ひのえうま）によるものである。

表－2 出生数及び出生率の年次推移

	S35	40	45	50	55	60	H2	7	12	17	18	19	20	
数	埼玉県	43 421	66 585	91 113	96 033	75 090	67 260	63 299	67 750	66 376	59 731	61 201	60 818	60 520
	全国	1 606 041	1 823 697	1 934 239	1 901 440	1 576 889	1 431 577	1 221 585	1 187 064	1 190 547	1 062 530	1 092 674	1 089 818	1 091 156
率	埼玉県	17.9	22.1	23.6	19.9	13.9	11.5	9.9	10.1	9.7	8.6	8.8	8.7	8.6
	全国	17.2	18.6	18.8	17.1	13.6	11.9	10.0	9.6	9.5	8.4	8.7	8.6	8.7

図－1 出生・死亡・自然増加率の年次推移(埼玉県)

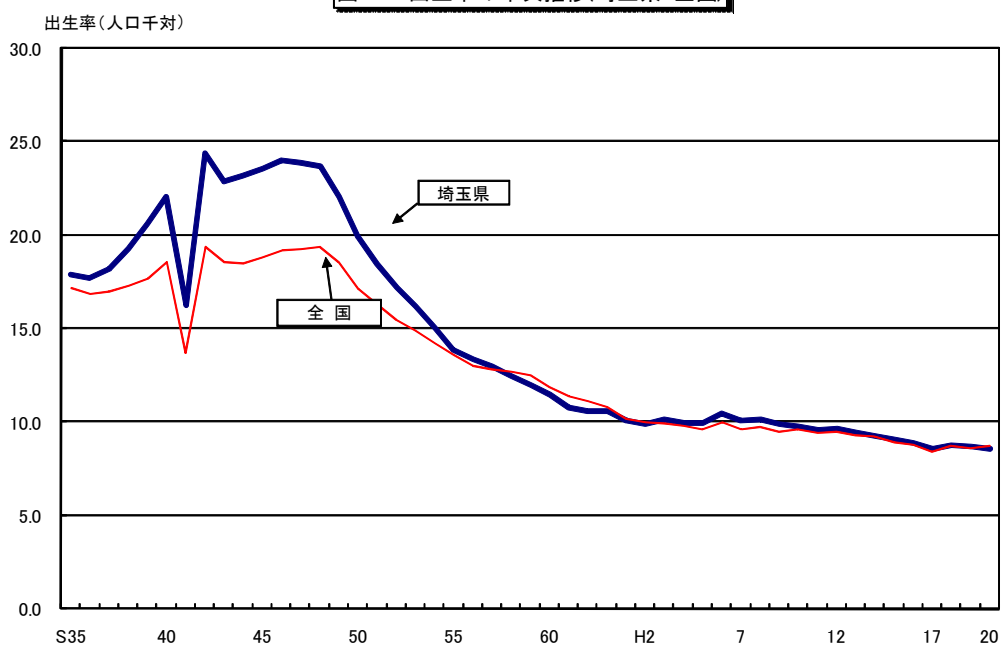


## イ 都道府県別にみた出生率

本県の出生率は、平成3年以降はわずかながら全国を上回る状態であったが、平成20年は再び全国を下回った。

都道府県別にみると、本県は、昭和49年から昭和52年までは、高率順で沖縄県に次いで第2位であった。しかし、昭和53年以降順位を落とし昭和61年には41位まで下がった。その後回復し、平成7年には4位となったが、近年は、平成18年18位、平成19年18位、平成20年22位となっている。

図-2 出生率の年次推移(埼玉県・全国)



表－3 都道府県別にみた出生率

	昭和60年			平成2年			平成7年			平成12年			平成17年			平成18年			平成19年			平成20年		
	都道府県名	率	順位	都道府県名	率	順位	都道府県名	率	順位	都道府県名	率	順位	都道府県名	率	順位	都道府県名	率	順位	都道府県名	率	順位	都道府県名	率	順位
	全 国	11.9		全 国	10.0		全 国	9.6		全 国	9.5		全 国	8.4		全 国	8.7		全 国	8.6		全 国	8.7	
高 率 順	沖 縄	17.6	1	沖 縄	14.0	1	沖 縄	13.2	1	沖 縄	12.8	1	沖 縄	11.9	1	沖 縄	12.1	1	沖 縄	12.1	1	沖 縄	12.2	1
	福 島	13.3	2	滋 賀	11.2	2	愛 知	10.6	2	愛 知	10.8	2	滋 賀	9.5	2	滋 賀	9.9	2	愛 知	9.8	2	愛 知	9.9	2
	佐 賀	13.1	3	佐 賀	10.9	3	滋 賀	10.5	3	滋 賀	10.6	3	愛 知	9.4	3	愛 知	9.8	3	滋 賀	9.7	3	滋 賀	9.8	3
	宮 城	12.9	4	福 島	10.8	4	埼 玉	10.1	4	大 阪	10.2	4	福 井	8.8	4	神奈川	9.1	4	福 岡	9.1	4	福 岡	9.3	4
	宮 崎	12.9	5	愛 知	10.7	5	山 梨	10.1	5	佐 賀	10.0	5	大 阪	8.8	5	福 井	9.1	5	広 島	9.1	5	佐 賀	9.2	5
	鹿 児 島	12.7	6	長 崎	10.6	6	福 井	10.1	6	兵 庫	10.0	6	神奈川	8.8	6	福 岡	9.0	6	宮 崎	9.1	6	宮 崎	9.1	6
	滋 賀	12.7	7	福 井	10.6	7	福 島	10.0	7	神奈川	9.9	7	栃 木	8.7	7	大 阪	9.0	7	神奈川	9.0	7	熊 本	9.1	7
	長 崎	12.7	8	鹿 児 島	10.5	8	大 阪	10.0	8	岡 山	9.8	8	佐 賀	8.7	8	岡 山	8.9	8	佐 賀	9.0	8	鹿 児 島	9.0	8
	栃 木	12.7	9	鳥 取	10.4	9	宮 崎	10.0	9	福 井	9.8	9	広 島	8.7	9	佐 賀	8.9	9	熊 本	9.0	9	神奈川	9.0	9
	熊 本	12.6	10	宮 城	10.4	10	神奈川	9.9	10	石 川	9.8	10	福 岡	8.7	10	広 島	8.9	10	静 岡	9.0	10	広 島	9.0	10
	埼 玉	11.5	34	埼 玉	9.9	29				埼 玉	9.7	15	埼 玉	8.6	18	埼 玉	8.8	18	埼 玉	8.7	18	埼 玉	8.6	22
低 率 順	富 山	10.7	1	高 知	8.7	1	秋 田	8.2	1	秋 田	7.6	1	秋 田	6.7	1	秋 田	6.8	1	秋 田	6.7	1	秋 田	6.7	1
	東 京	10.7	2	山 口	8.8	2	東 京	8.4	2	北 海 道	8.3	2	徳 島	7.3	2	青 森	7.4	2	青 森	7.2	2	青 森	7.3	2
	秋 田	10.9	3	東 京	8.9	3	高 知	8.5	3	高 知	8.4	3	青 森	7.3	3	北 海 道	7.6	3	高 知	7.3	3	北 海 道	7.4	3
	高 知	11.1	4	秋 田	9.0	4	山 口	8.6	4	東 京	8.5	4	北 海 道	7.4	4	高 知	7.6	4	北 海 道	7.5	4	徳 島	7.5	4
	京 都	11.1	5	富 山	9.0	5	島 根	8.8	5	島 根	8.6	5	高 知	7.5	5	岩 手	7.7	5	徳 島	7.6	5	高 知	7.5	5

ウ 市町村別にみた出生率

市町村別にみると、高率順では、朝霞市（11.8）、戸田市（11.6）、滑川町（10.9）伊奈町（10.9）の順である。また、低率順では、鳩山町（3.4）、ときがわ町（3.8）、東秩父村（3.9）の順である。

表－4 市町村別にみた出生率（高率順）

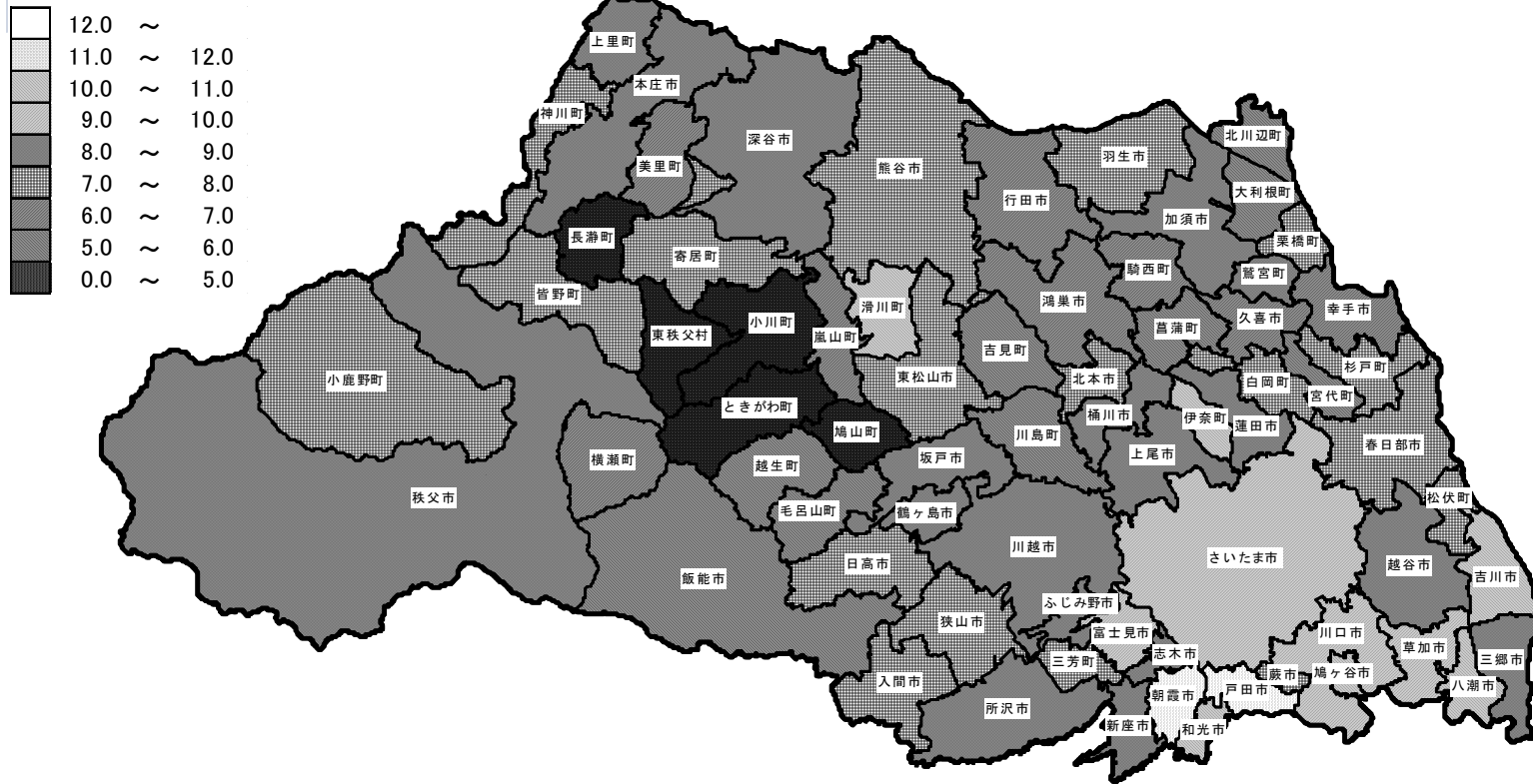
埼 玉 県								
順位	市町村	出生率	順位	市町村	出生率	順位	市町村	出生率
1	朝霞市	11.8	26	本庄市	8.1	51	美里町	6.8
2	戸田市	11.6	27	三郷市	8.0	52	久喜市	6.8
3	滑川町	10.9	28	桶川市	8.0	53	幸手市	6.6
4	伊奈町	10.9	29	加須市	8.0	54	嵐山町	6.4
5	和光市	10.8	30	秩父市	8.0	55	騎西町	6.2
6	吉川市	10.6	31	春日部市	7.9	56	横瀬町	6.1
7	鳩ヶ谷市	10.2	32	日高市	7.9	57	北川辺町	6.0
8	八潮市	10.1	33	小鹿野町	7.8	58	飯能市	5.9
9	川口市	9.5	34	白岡町	7.8	59	吉見町	5.9
10	富士見市	9.4	35	三芳町	7.8	60	川島町	5.9
11	草加市	9.1	36	熊谷市	7.8	61	宮代町	5.7
12	さいたま市	9.1	37	栗橋町	7.7	62	毛呂山町	5.7
13	鶴ヶ島市	9.0	38	入間市	7.7	63	菖蒲町	5.4
14	所沢市	8.9	39	狭山市	7.7	64	越生町	5.4
15	ふじみ野市	8.7	40	北本市	7.6	65	大利根町	5.0
16	越谷市	8.6	41	松伏町	7.6	66	長瀨町	4.8
17	上尾市	8.5	42	杉戸町	7.5	67	小川町	4.3
18	志木市	8.5	43	神川町	7.3	68	東秩父村	3.9
19	蓮田市	8.5	44	皆野町	7.1	69	ときがわ町	3.8
20	坂戸市	8.5	45	寄居町	7.1	70	鳩山町	3.4
21	上里町	8.4	46	蕨市	7.1			
22	新座市	8.4	47	東松山市	7.0			
23	鷺宮町	8.3	48	羽生市	7.0			
24	深谷市	8.1	49	行田市	7.0			
25	川越市	8.1	50	鴻巣市	6.9			

注 率は人口千対

図-3 市町村別出生率状況表

全国 :8.7

埼玉県:8.6



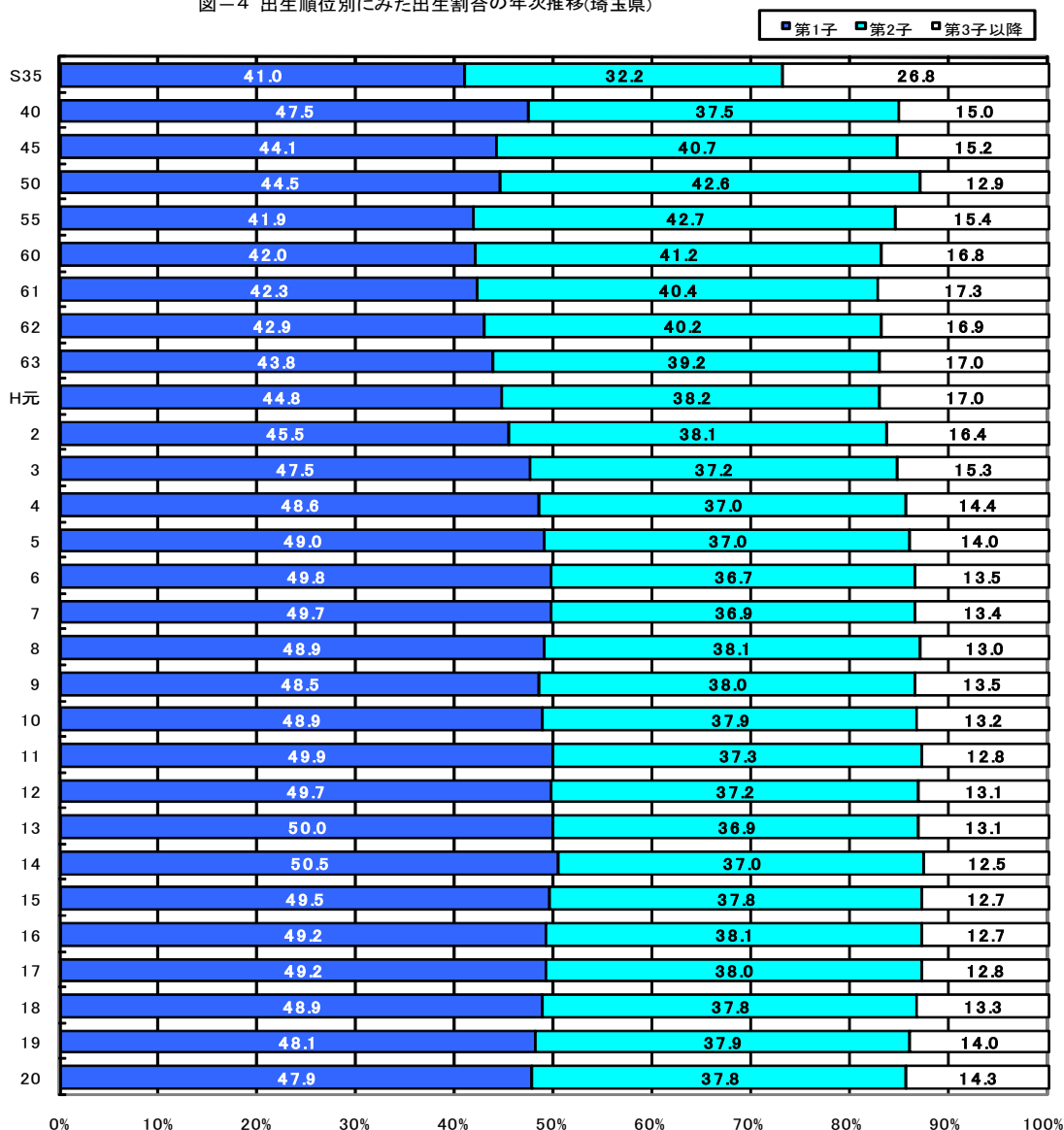
## エ 出生順位別にみた出生の動向

出生順位別に出生数の構成割合の年次推移をみると、第1子の割合は昭和60年（42.0%）から平成6年（49.8%）まで増加を続けていたが、平成7年以降は増減をくり返し、平成15年から減少を続けている。

また、第2子の割合は昭和55年（42.7%）以降下降を続けていたが、平成6年以降平成8年（38.1%）をピークにやや上昇した。その後再び緩やかに下降しているが、ここ数年は38%前後で推移している。

第3子以降の割合は、6年連続して増加している。

図-4 出生順位別にみた出生割合の年次推移(埼玉県)



表－5 出生順位別にみた出生数及び構成割合の年次推移

	出 生 数						構 成 割 合					
	総 数	第1子	第2子	第3子	第4子	第5子 以 降	総 数	第1子	第2子	第3子	第4子	第5子 以 降
昭和 35 年	43 421	17 794	13 987	6 817	2 669	2 154	100.0	41.0	32.2	15.7	6.1	5.0
40	66 585	31 602	24 975	7 438	1 699	871	100.0	47.5	37.5	11.2	2.5	1.3
45	91 113	40 199	37 067	11 411	1 768	668	100.0	44.1	40.7	12.5	2.0	0.7
50	96 033	42 762	40 901	10 521	1 376	473	100.0	44.5	42.6	11.0	1.4	0.5
55	75 090	31 468	32 049	10 060	1 172	341	100.0	41.9	42.7	13.4	1.6	0.4
60	67 260	28 252	27 684	9 749	1 271	304	100.0	42.0	41.2	14.5	1.9	0.4
61	64 392	27 236	26 020	9 533	1 258	345	100.0	42.3	40.4	14.8	2.0	0.5
62	64 496	27 647	25 956	9 347	1 201	345	100.0	42.9	40.2	14.5	1.9	0.5
63	65 396	28 638	25 612	9 512	1 280	354	100.0	43.8	39.2	14.5	2.0	0.5
平成 元 年	63 419	28 431	24 247	9 159	1 269	313	100.0	44.8	38.2	14.5	2.0	0.5
2	63 299	28 806	24 120	8 852	1 234	287	100.0	45.5	38.1	14.0	1.9	0.5
3	65 928	31 353	24 513	8 453	1 313	296	100.0	47.5	37.2	12.8	2.0	0.5
4	65 219	31 674	24 141	7 928	1 154	322	100.0	48.6	37.0	12.1	1.8	0.5
5	66 268	32 499	24 506	7 828	1 137	298	100.0	49.0	37.0	11.8	1.7	0.5
6	69 776	34 714	25 636	7 960	1 169	297	100.0	49.8	36.7	11.4	1.7	0.4
7	67 750	33 651	24 985	7 619	1 229	266	100.0	49.7	36.9	11.2	1.8	0.4
8	68 695	33 612	26 163	7 400	1 229	291	100.0	48.9	38.1	10.8	1.8	0.4
9	67 585	32 803	25 663	7 673	1 146	300	100.0	48.5	38.0	11.4	1.7	0.4
10	67 144	32 796	25 458	7 421	1 145	324	100.0	48.9	37.9	11.0	1.7	0.5
11	65 711	32 800	24 531	7 028	1 050	302	100.0	49.9	37.3	10.7	1.6	0.5
12	66 376	32 976	24 707	7 147	1 240	306	100.0	49.7	37.2	10.8	1.9	0.4
13	65 417	32 698	24 169	7 067	1 159	324	100.0	50.0	36.9	10.8	1.8	0.5
14	64 762	32 721	23 922	6 690	1 089	340	100.0	50.5	37.0	10.3	1.7	0.5
15	63 224	31 303	23 896	6 633	1 083	309	100.0	49.5	37.8	10.5	1.7	0.5
16	61 946	30 465	23 604	6 493	1 095	289	100.0	49.2	38.1	10.5	1.8	0.4
17	59 731	29 389	22 669	6 318	1 012	343	100.0	49.2	38.0	10.6	1.7	0.5
18	61 201	29 931	23 133	6 650	1 156	331	100.0	48.9	37.8	10.9	1.9	0.5
19	60 818	29 232	23 050	6 935	1 222	379	100.0	48.1	37.9	11.4	2.0	0.6
20	60 520	28 959	22 902	7 077	1 229	353	100.0	47.9	37.8	11.7	2.0	0.6

注 第5子以降には不詳を含む

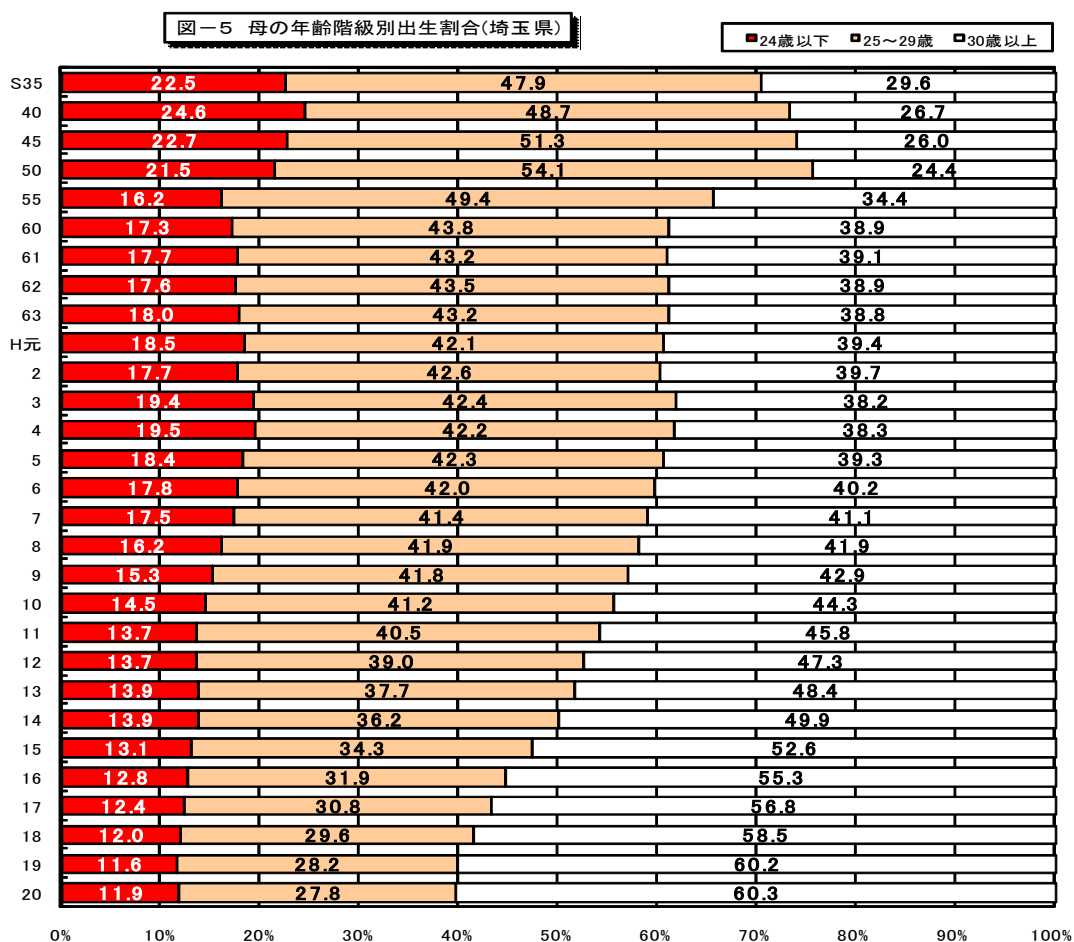


## オ 母の年齢階級別にみた出生の動向

母の年齢階級別に出生数の構成割合をみると、25～29歳の母からの出生は昭和51年の57.0%をピークとして減少しており、平成20年は27.8%である。

また、24歳以下は平成5年以降減少傾向にあるが、平成20年は11.9%で前年の11.6%を3ポイント上回った。

30歳以上は増加を続け、平成15年から過半数を超えており、平成20年は60.3%で、平成19年に引き続き60%を超えた。



## (2) 死 亡

### ア 死亡数及び死亡率

死亡数は51,730人で、前年より1,596人増加した。

死亡率は、人口千人に対し7.4で前年の7.2を0.2ポイント上回った。全国(9.1)より1.7ポイント低くなっている。

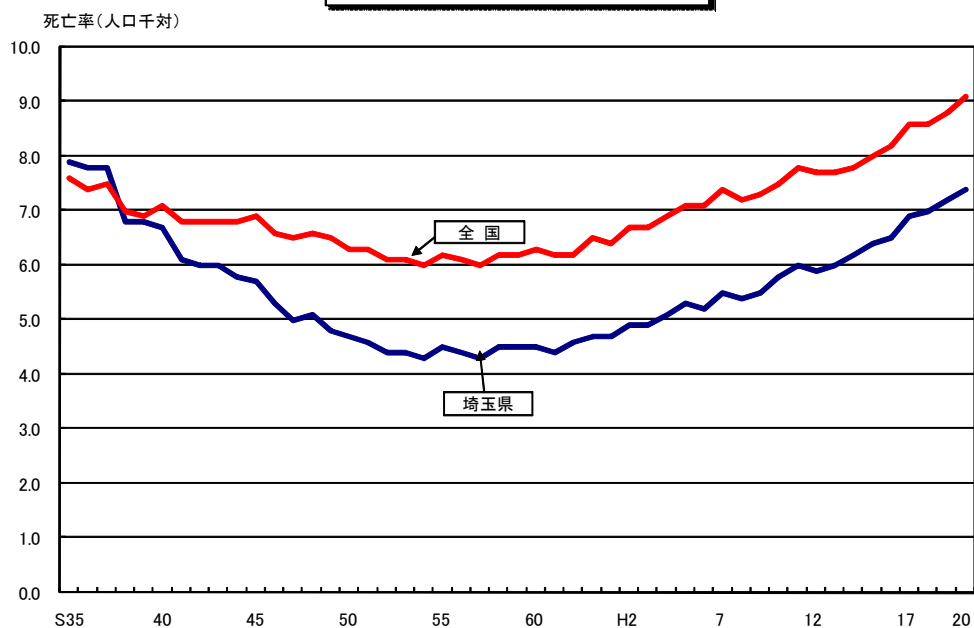
死亡率の年次推移をみると、昭和35年7.9、45年5.7、50年4.7、55年4.5と低下し、以降4.5前後で推移していたが、昭和61年以降上昇傾向に転じた。

都道府県別にみると、本県の死亡率は昭和60年以降平成13年まで、昭和62年を除き低率順で第1位、平成14、15年は沖縄県に次いで第2位、16年からは沖縄県及び神奈川県に次いで第3位となっている。

表一 6 死亡数及び死亡率の年次推移

		S35	40	45	50	55	60	H2	7	12	17	18	19	20
数	埼玉県	19 089	20 117	21 836	22 688	24 129	26 417	31 222	36 799	40 486	48 095	48 579	50 134	51 730
	全 国	706 599	700 438	712 962	702 275	722 801	752 283	820 305	922 139	961 653	1 083 796	1 084 450	1 108 334	1 142 407
率	埼玉県	7.9	6.7	5.7	4.7	4.5	4.5	4.9	5.5	5.9	6.9	7.0	7.2	7.4
	全 国	7.6	7.1	6.9	6.3	6.2	6.3	6.7	7.4	7.7	8.6	8.6	8.8	9.1

図一 6 死亡率の年次推移(埼玉県・全国)



## イ 死因別死亡数及び死亡率

死因別にみると、死亡数は、①悪性新生物 16,381 人(死亡総数の 31.7%)、②心疾患 8,791 人(17.0%)、③脳血管疾患 5,841 人(11.3%)、④肺炎 5,027 人(9.7%)、⑤自殺 1,643 人(3.2%)、⑥不慮の事故 1,413 人(2.7%)となった。

また、死亡率(人口 10 万対)は、悪性新生物(233.4)が 4.8 ポイント、心疾患(125.2)が 3.5 ポイント、脳血管疾患(83.2)が 1.4 ポイント、肺炎(71.6)が 0.8 ポイント、自殺(23.4)が 0.8 ポイント上昇した一方、不慮の事故(20.1)が 0.7 ポイント低下した。

表ー 7 主な死因別死亡数及び死亡率(対前年比較)

		平成20年			平成19年		
死 因	数	数	率(人口 10万対)	死亡総数に 占める割合	数	率(人口 10万対)	死亡総数に 占める割合
		総	51 730	737.0	100.0	50 134	715.9
悪性新生物	16381	233.4	31.7	16 007	228.6	31.9	
心 疾 患	8791	125.2	17.0	8 523	121.7	17.0	
脳血管疾患	5841	83.2	11.3	5 728	81.8	11.4	
肺 炎	5027	71.6	9.7	4 960	70.8	9.9	
自 殺	1643	23.4	3.2	1 585	22.6	3.2	
不慮の事故	1413	20.1	2.7	1 460	20.8	2.9	
老 衰	1366	19.5	2.6	1 144	16.3	2.3	
腎 不 全	940	13.4	1.8	871	12.4	1.7	
肝 疾 患	759	10.8	1.5	783	11.2	1.6	
糖 尿 病	718	10.2	1.4	694	9.9	1.4	
小 計	42 879	610.9	82.9	41 755	596.2	83.3	
そ の 他	8 851	126.1	17.1	8 379	119.6	16.7	

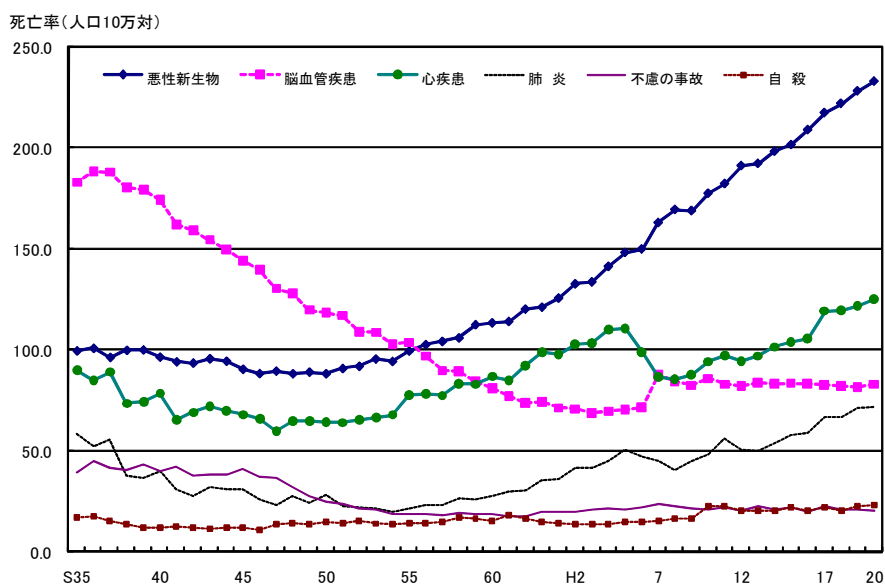
死因別に死亡率（人口 10 万対）の年次推移をみると、悪性新生物は昭和 55 年以降概ね上昇を続け、平成 15 年には 200.0 を超えた。また、昭和 56 年以降は死因順位第 1 位である。

心疾患は、緩やかに上昇しており、平成 14 年から 100.0 を越えている。

脳血管疾患は緩やかな低下傾向にある。

なお、平成 6・7 年の心疾患及び脳血管疾患の著しい変動は、死亡傾向が急激に変化したものではなく、死因分類（ICD-10）及び死亡診断書の改正によるものと考えられる。

図-7 主要死因別死亡率の年次推移(埼玉県)



※死因分類(ICD-10)及び死亡診断書の改正による影響

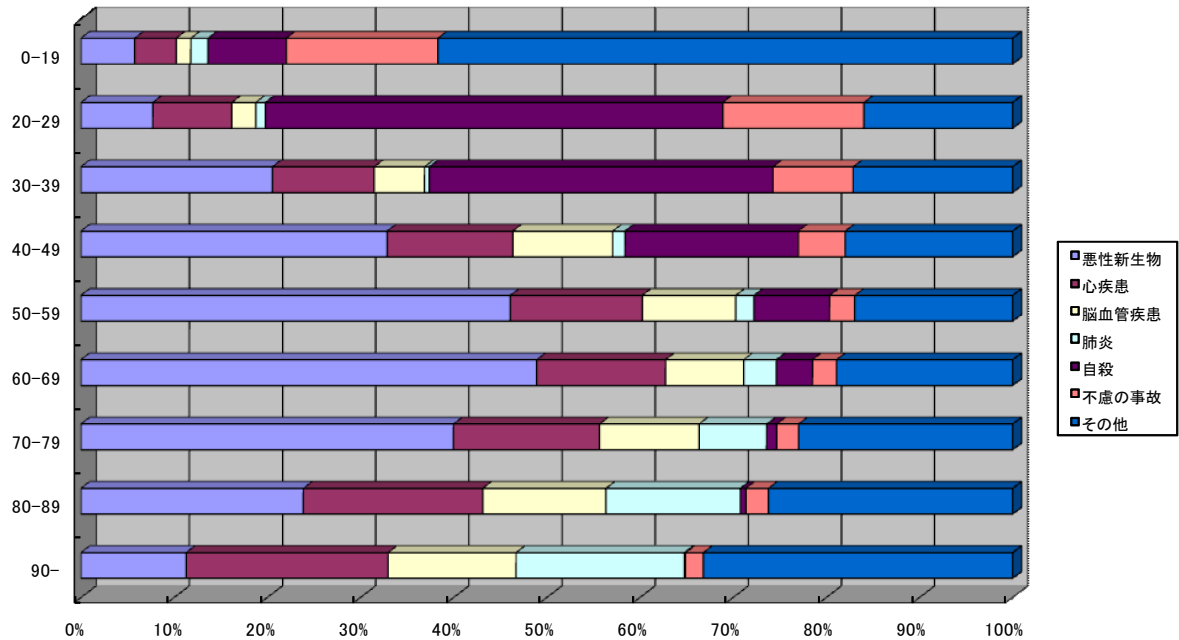
心疾患の平成 6 年から 3 年間は、大きく前年を下回っている。この低下は、平成 7 年 1 月施行の新しい死亡診断書（死体検案書）における注意書き「死亡の原因欄には、疾患の終末期の状態としての心不全、呼吸不全等は書かないでください」の影響が考えられる。

脳血管疾患は、平成 7 年は前年を大きく上回った。これは、死因分類の改正で、肺炎に影響を与えた疾患として脳出血を死亡原因とするようになった影響が考えられる。

なお、逆に肺炎は減少している。

年齢階級別に死因別割合をみると、10歳代まででは不慮の事故、20歳代、30歳代では自殺、40～80歳代では悪性新生物、90歳以上では心疾患の割合が最も高くなっている。

図-8 年齢階級別にみた主要死因別割合



### ウ 3大死因（悪性新生物、心疾患、脳血管疾患）

死因別死亡数の上位を占める3大死因（悪性新生物、心疾患、脳血管疾患）による死亡数は31,013人で死亡総数の60.0%を占めている。

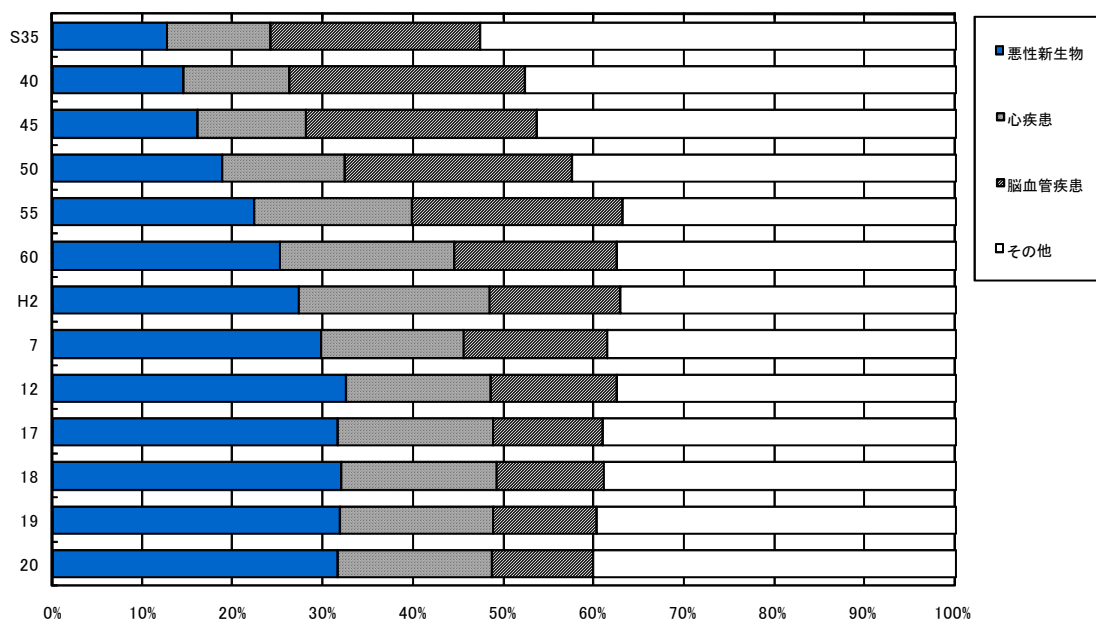
年齢階級別に3大死因による死亡数をみると、70～79歳の8,841人が最も多く、80～89歳の8,653人、60～69歳の5,898人の順である。

各年齢階級別の死亡総数に占める割合をみると、60～69歳が71.1%で最も高く、次いで50～59歳の70.3%、70～79歳の66.4%の順で前年と変わらない。

表－8 3大死因による死亡数及び割合（年齢階級別）

埼 玉 県										
	総数	0～19	20～29	30～39	40～49	50～59	60～69	70～79	80～89	90～
死亡総数	51 730	381	389	778	1 387	3 805	8 290	13 323	15 352	8 025
3大死因による死亡数	31 013	45	73	287	792	2 675	5 898	8 841	8 653	3 749
（各年齢階級別割合）	100.0%	0.1%	0.2%	0.9%	2.6%	8.6%	19.0%	28.5%	27.9%	12.1%
死亡総数に占める割合	60.0%	11.8%	18.8%	36.9%	57.1%	70.3%	71.1%	66.4%	56.4%	46.7%

図－9 3大死因死亡数の死亡総数に占める割合(埼玉県)



(ア) 悪性新生物（がん）

悪性新生物による死亡数は 16,381 人で、死亡総数の 31.7 %を占めている。全死亡者のおよそ 3 人に 1 人は悪性新生物で死亡したことになる。

年齢階級別にみると、70～79 歳が 5,329 人で最も多く、60～69 歳が 4,056 人、80～89 歳が 3,667 人の順となっている。

また、各年齢階級の死亡総数に占める割合をみると、60～69 歳が 48.9%と最も多く、50～59 歳 46.1%、70～79 歳 40.0%の順となっている。

死亡率（人口 10 万対）は、233.4 で上昇を続けている。全国は 272.3 である。

表－9 悪性新生物による死亡数及び割合（年齢階級別）

埼 玉 県										
	総数	0～19	20～29	30～39	40～49	50～59	60～69	70～79	80～89	90～
死亡総数	51 730	381	389	778	1 387	3 805	8 290	13 323	15 352	8 025
悪性新生物による死亡数	16 381	22	30	160	456	1 754	4 056	5 329	3 667	907
（各年齢階級別割合）	100.0%	0.1%	0.2%	1.0%	2.8%	11.4%	24.8%	32.5%	22.4%	5.5%
死亡総数に占める割合	31.7%	5.8%	7.7%	20.6%	32.9%	46.1%	48.9%	40.0%	23.9%	11.3%

部位別にみると、「気管・気管支及び肺」が 3,176 人(19.4%)で最も多く、次いで「胃」が 2,579 人(15.7%)、「大腸」2,068 人(12.6%)の順となっている。

図-11 悪性新生物の部位別割合の推移(埼玉県)

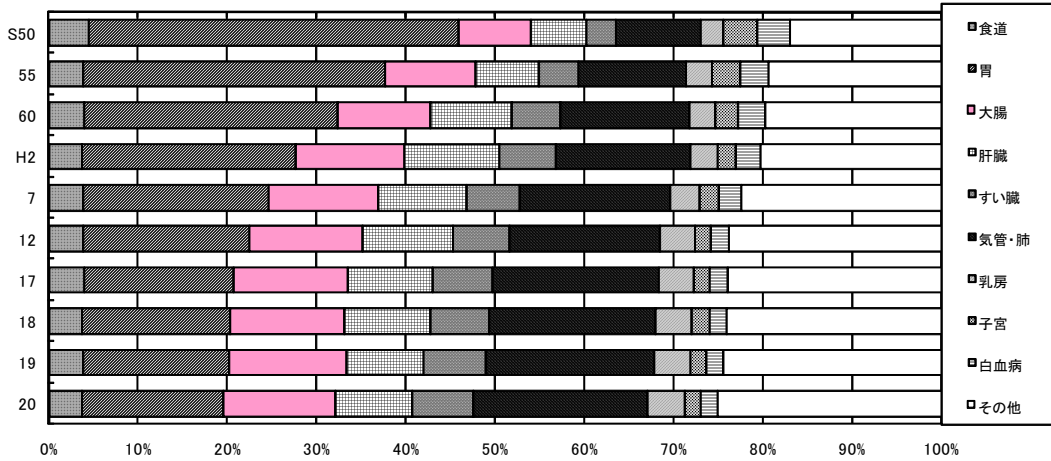


表-10 悪性新生物部位別死亡数及び割合の年次推移

	埼玉県											
	S35	40	45	50	55	60	H2	7	12	17	19	20
総数	2 426	2 914	3 508	4 265	5 404	6 665	8 518	10 942	13 163	15 190	16 007	16 381
食道	120	142	183	192	207	264	321	420	500	614	623	616
胃	1 272	1 393	1 535	1 763	1 830	1 891	2 036	2 268	2 450	2 534	2 601	2 579
大腸	...	...	...	346	542	694	1 031	1 344	1 670	1 929	2 114	2 068
(結腸)	...	...	...	178	290	410	664	878	1 101	1 283	1 384	1 339
(直腸)	63	106	130	168	252	284	367	466	569	646	730	729
肝臓	229	222	249	266	383	604	912	1 088	1 344	1 443	1 381	1 392
すい臓	42	66	106	139	240	366	532	647	825	1 019	1 119	1 141
気管・気管支及び肺	95	174	281	407	652	958	1 292	1 846	2 215	2 829	3 009	3 176
乳房	40	38	77	110	158	199	253	362	511	607	660	686
子宮	138	159	139	160	170	166	176	228	236	261	276	289
白血病	58	84	98	158	169	200	230	287	276	302	311	315
その他	369	530	710	724	1 053	1 323	1 735	2 452	3 136	3 652	3 913	4 119
総数	%	%	%	%	%	%	%	%	%	%	%	%
食道	5.0	4.9	5.2	4.5	3.8	4.0	3.8	3.8	3.8	4.1	3.9	3.8
胃	52.4	47.8	43.8	41.3	33.9	28.4	23.9	20.7	18.6	16.7	16.3	15.7
大腸	...	...	...	8.1	10.1	10.3	12.1	12.3	12.7	12.7	13.2	12.6
(結腸)	...	...	...	4.2	5.4	6.1	7.8	8.0	8.4	8.4	8.6	8.2
(直腸)	2.6	3.6	3.7	3.9	4.7	4.2	4.3	4.3	4.3	4.3	4.6	4.5
肝臓	9.4	7.6	7.1	6.2	7.1	9.1	10.7	10.0	10.2	9.5	8.6	8.5
すい臓	1.7	2.3	3.0	3.3	4.4	5.5	6.2	5.9	6.3	6.7	7.0	7.0
気管・気管支及び肺	3.9	6.0	8.0	9.5	12.1	14.4	15.2	16.9	16.8	18.6	18.8	19.4
乳房	1.7	1.3	2.2	2.6	2.9	3.0	3.0	3.3	3.9	4.0	4.1	4.2
子宮	5.7	5.4	4.0	3.8	3.1	2.5	2.0	2.1	1.8	1.7	1.7	1.8
白血病	2.4	2.9	2.8	3.7	3.1	3.0	2.7	2.6	2.1	2.0	1.9	1.9
その他	15.2	18.2	20.2	17.0	19.5	19.8	20.4	22.4	23.8	24.0	24.5	25.1



(イ) 心疾患

心疾患による死亡数は8,791人で、死亡総数の17.0%を占めている。

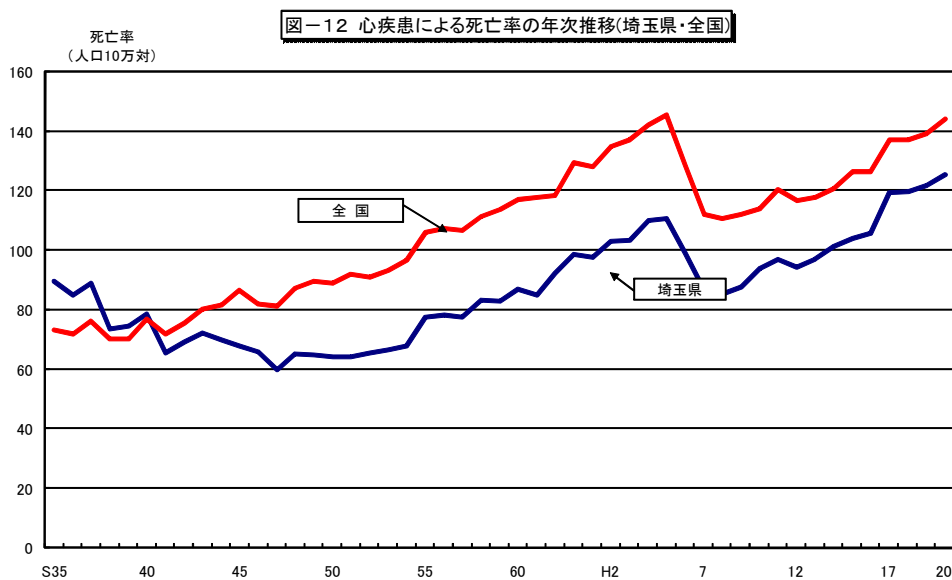
年齢階級別にみると、80～89歳が2,954人で最も多く、70～79歳が2,089人、90歳以上が1,740人の順となっている。

また、各年齢階級の死亡総数に占める割合は、90歳以上が21.7%で最も多く、80～89歳が19.2%、70～79歳が15.7%の順となっている。

死亡率（人口10万対）は、125.2で上昇を続けている。全国は144.4である。

表－11 心疾患による死亡数及び割合（年齢階級別）

埼玉県										
	総数	0～19	20～29	30～39	40～49	50～59	60～69	70～79	80～89	90～
死亡総数	51 730	381	389	778	1 387	3 805	8 290	13 323	15 352	8 025
心疾患による死亡数	8 791	17	33	85	187	539	1 147	2 089	2 954	1 740
(各年齢階級別割合)	100.0%	0.2%	0.4%	1.0%	2.1%	6.1%	13.0%	23.8%	33.6%	19.8%
死亡総数に占める割合	17.0%	4.5%	8.5%	10.9%	13.5%	14.2%	13.8%	15.7%	19.2%	21.7%



### (ウ) 脳血管疾患

脳血管疾患による死亡数は5,841人で、死亡総数の11.3%を占めている。

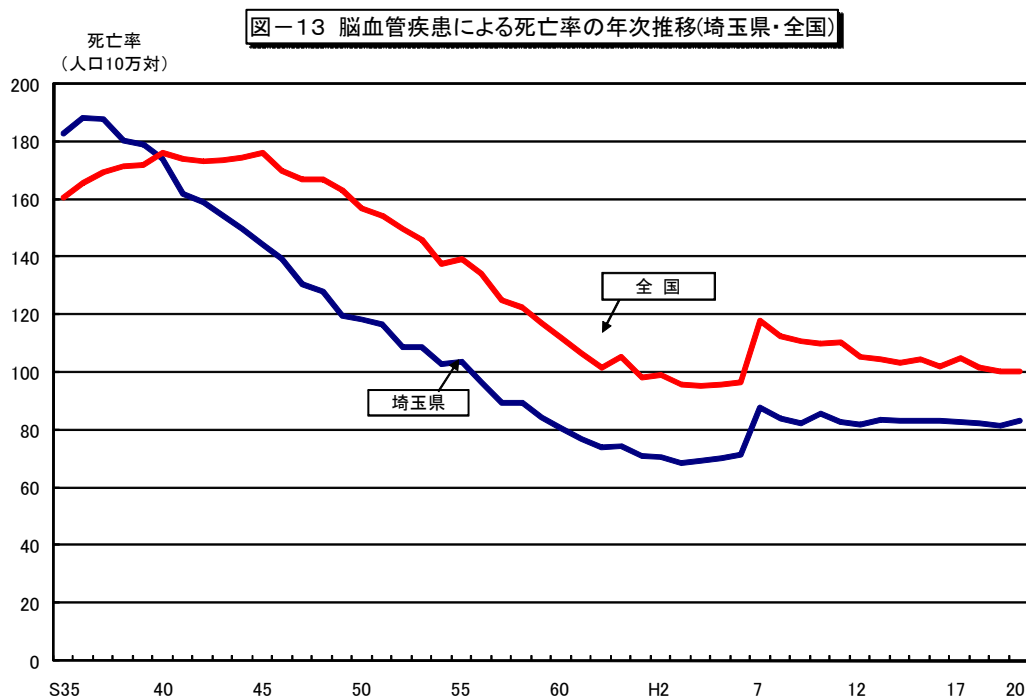
年齢階級別にみると、80～89歳が2,032人で最も多く、70～79歳が1,423人、90歳以上が1,102人の順となっている。

また、各年齢階級の死亡総数に占める割合は、90歳以上が13.7%で最も多く、80～89歳が13.2%、40～49歳、70～79歳が10.7%の順となっている。

死亡率（人口10万対）は、83.2で近年は横ばいに推移している。全国は100.9である。

表－12 脳血管疾患による死亡数及び割合（年齢階級別）

埼玉県										
	総数	0～19	20～29	30～39	40～49	50～59	60～69	70～79	80～89	90～
死亡総数	51 730	381	389	778	1 387	3 805	8 290	13 323	15 352	8 025
脳血管疾患による死亡数	5 841	6	10	42	149	382	695	1 423	2 032	1 102
(各年齢階級別割合)	100.0%	0.1%	0.2%	0.7%	2.6%	6.5%	11.9%	24.4%	34.8%	18.9%
死亡総数に占める割合	11.3%	1.6%	2.6%	5.4%	10.7%	10.0%	8.4%	10.7%	13.2%	13.7%



## エ 不慮の事故

不慮の事故による死亡数は1,413人で、前年に比べ47人減少した。

年齢階級別にみると、80～89歳が373人で最も多く、次いで70～79歳が311人と続いている。

死亡率は、人口10万人に対し20.1で前年より0.7ポイント低下した。

不慮の事故のうち交通事故による死亡数は342人で、前年に比べ12人減少した。

死亡率は、人口10万人に対し4.9で前年に比べ0.2ポイント低下した。

全国は、不慮の事故30.3、交通事故6.0である。

表－13 不慮の事故、交通事故による死亡数及び割合（年齢階級別）

埼玉県										
	総数	0～19	20～29	30～39	40～49	50～59	60～69	70～79	80～89	90～
不慮の事故による死亡数	1 413	62	59	67	70	103	215	311	373	153
(各年齢階級別割合)	100.0%	4.4%	4.2%	4.7%	5.0%	7.3%	15.2%	22.0%	26.4%	10.8%
不慮の事故のうち交通事故による死亡数	342	33	33	24	26	35	73	60	52	6
不慮の事故に占める交通事故の割合	24.2%	53.2%	55.9%	35.8%	37.1%	34.0%	34.0%	19.3%	13.9%	3.9%

表－14 不慮の事故、交通事故による死亡数の年次推移

	不慮の事故					交通事故				
	埼玉県		全国		埼玉県			全国		不慮の事故に占める割合
	数	死亡率(人口10万対)	数	死亡率(人口10万対)	数	死亡率(人口10万対)	数	死亡率(人口10万対)		
S 35	970	39.9	38 964	41.7	468	19.3	48.2	13 429	14.4	34.5
40	1 207	40.0	40 188	40.9	671	20.3	55.6	16 257	16.5	40.5
45	1 599	41.4	43 802	42.5	983	25.4	61.5	21 535	20.9	49.2
50	1 201	24.9	33 710	30.3	628	13.0	52.3	14 206	12.8	42.1
55	1 018	18.8	29 217	25.1	488	9.0	47.9	11 752	10.1	40.2
60	1 085	18.5	29 597	24.6	587	10.0	54.1	12 660	10.5	42.8
H 2	1 262	19.7	32 122	26.2	703	11.0	55.7	14 631	11.9	45.5
7	1 575	23.5	45 323	36.5	683	10.2	43.4	15 147	12.2	33.4
12	1 405	20.4	39 484	31.4	541	7.9	38.5	12 857	10.2	32.6
13	1 570	22.7	39 496	31.4	568	8.2	36.2	12 378	9.8	31.3
14	1 442	20.8	38 643	30.7	491	7.1	34.0	11 743	9.3	30.4
15	1 548	22.3	38 714	30.7	538	7.7	34.8	10 913	8.7	28.2
16	1 385	19.9	38 193	30.3	421	6.0	30.4	10 551	8.4	27.6
17	1 577	22.6	39 863	31.6	472	6.8	29.9	10 028	7.9	25.2
18	1 475	21.1	38 270	30.3	412	5.9	27.9	9 048	7.2	23.6
19	1 460	20.8	37 966	30.1	354	5.1	24.2	8 268	6.6	21.8
20	1 413	20.1	38 153	30.3	342	4.9	24.2	7 499	6.0	19.7

注 昭和35年から平成2年は「自動車事故」の数、平成7年以降は「交通事故」の数である。

## オ 自殺

自殺による死亡数は1,643人(男性1,145人、女性498人)で、前年より58人増加した。死亡率は、人口10万人に対し23.4で、前年の22.6を0.8ポイント上回った。

年齢階級別にみると、60～69歳が320人(19.5%)で最も多く、次いで50～59歳が309人(18.8%)となっている。年次推移をみると、30～39歳、60～69歳の年齢階級で増加傾向を示している。

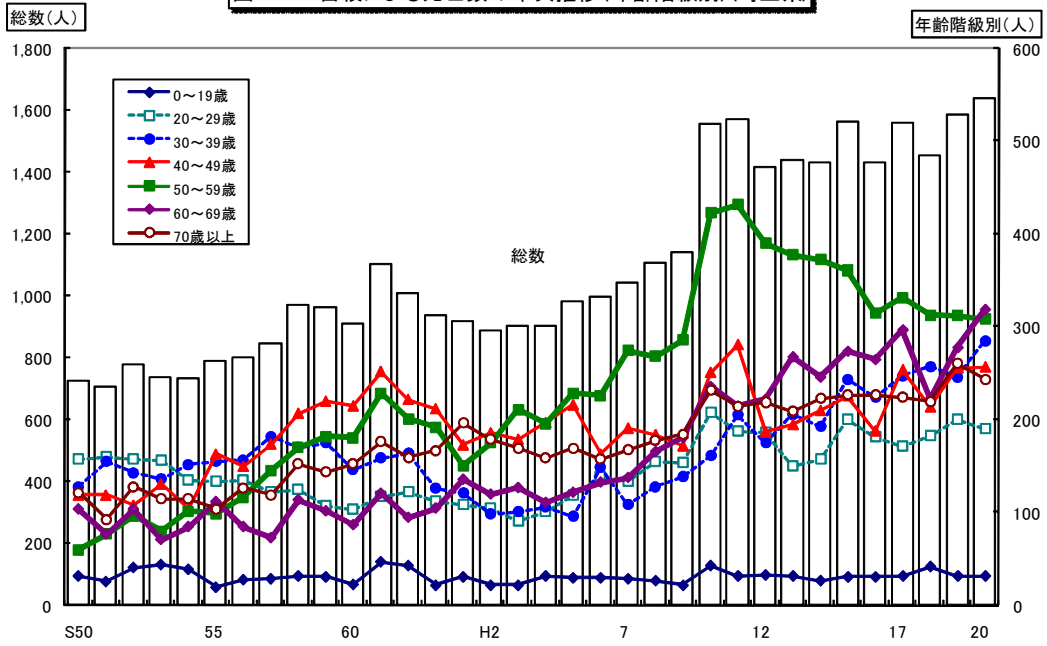
表－15 自殺による死亡数及び死亡率の年次推移

		埼玉県													
		S35	40	45	50	55	60	H2	7	12	17	18	19	20	
数	埼玉県	413	375	480	723	787	909	885	1 043	1 414	1 559	1 452	1 585	1 643	
	全国	20 143	14 444	15 728	19 975	20 542	23 383	20 088	21 420	30 251	30 553	29 921	30 827	30 229	
率	埼玉県	17.0	12.4	12.4	15.0	14.5	15.5	13.8	15.6	20.6	22.4	20.8	22.6	23.4	
	全国	21.6	14.7	15.3	18.0	17.7	19.4	16.4	17.2	24.1	24.2	23.7	24.4	24.0	

表－16 自殺による死亡数及び割合の年次推移（年齢階級別）

		埼玉県								
		総数	0～19歳	20～29歳	30～39歳	40～49歳	50～59歳	60～69歳	70歳以上	
		人	人	人	人	人	人	人	人	
S	35	413	47	143	45	37	44	47	50	
	40	375	32	88	65	36	37	59	58	
	45	480	28	117	81	53	57	62	82	
	50	723	32	158	128	119	60	104	122	
	55	787	20	134	155	163	99	112	104	
	60	909	23	104	146	215	181	87	153	
H	2	885	22	105	98	186	175	120	179	
	7	1 043	29	134	108	191	275	138	168	
	12	1 414	33	187	175	187	391	222	219	
	17	1 559	32	172	247	254	332	297	225	
	18	1 452	42	183	257	214	313	223	220	
	19	1 585	32	200	246	256	312	278	261	
	20	1 643	32	191	287	258	309	320	246	
		%	%	%	%	%	%	%	%	
S	35	100.0	11.4	34.6	10.9	9.0	10.6	11.4	12.1	
	40	100.0	8.5	23.5	17.3	9.6	9.9	15.7	15.5	
	45	100.0	5.8	24.4	16.9	11.0	11.9	12.9	17.1	
	50	100.0	4.4	21.8	17.7	16.5	8.3	14.4	16.9	
	55	100.0	2.6	17.0	19.7	20.7	12.6	14.2	13.2	
	60	100.0	2.5	11.4	16.1	23.7	19.9	9.6	16.8	
H	2	100.0	2.5	11.9	11.1	21.0	19.8	13.5	20.2	
	7	100.0	2.8	12.8	10.4	18.3	26.4	13.2	16.1	
	12	100.0	2.3	13.2	12.4	13.2	27.7	15.7	15.5	
	17	100.0	2.1	11.0	15.8	16.3	21.3	19.1	14.4	
	18	100.0	2.9	12.6	17.7	14.7	21.6	15.4	15.2	
	19	100.0	2.0	12.6	15.5	16.2	19.7	17.5	16.5	
	20	100.0	1.9	11.6	17.5	15.7	18.8	19.5	15.0	

図-14 自殺による死亡数の年次推移(年齢階級別)(埼玉県)



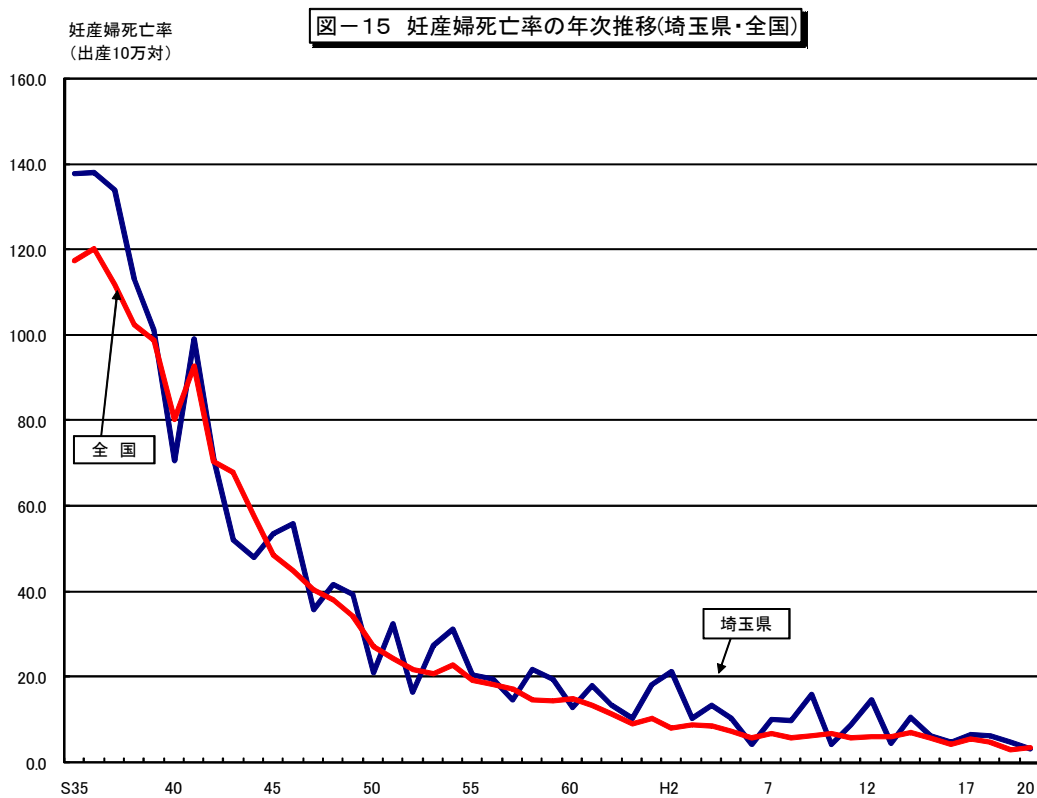
## カ 妊産婦死亡

妊産婦死亡は、2人であった。妊産婦死亡率は、出産10万人（胎）に対し3.2であった。

表－17 妊産婦死亡数及び死亡率の年次推移

		埼玉県												
		S35	40	45	50	55	60	H2	7	12	17	18	19	20
数	埼玉県	65	50	51	21	16	9	14	7	10	4	4	3	2
	全国	2 097	1 597	1 008	546	323	226	105	85	78	62	54	35	41
率	埼玉県	137.7	70.6	53.5	21.0	20.5	12.9	21.3	10.0	14.6	6.5	6.4	4.8	3.2
	全国	117.5	80.4	48.7	27.3	19.5	15.1	8.2	6.9	6.3	5.7	4.8	3.1	3.7

注 率は出産（出生＋死産）10万対。平成19年の妊産婦死亡数は死因分類番号15000「妊娠、分娩及び産じょく」の数を用いた。



キ 市町村別にみた死亡

市町村別にみると、低率順では和光市(4.6)、伊奈町(5.6)、鶴ヶ島市(5.8)の順である。また、高率順では、美里町(14.4)、ときがわ町(13.7)、皆野町(13.5)の順である。

表－18 市町村別にみた死亡率（低率順）

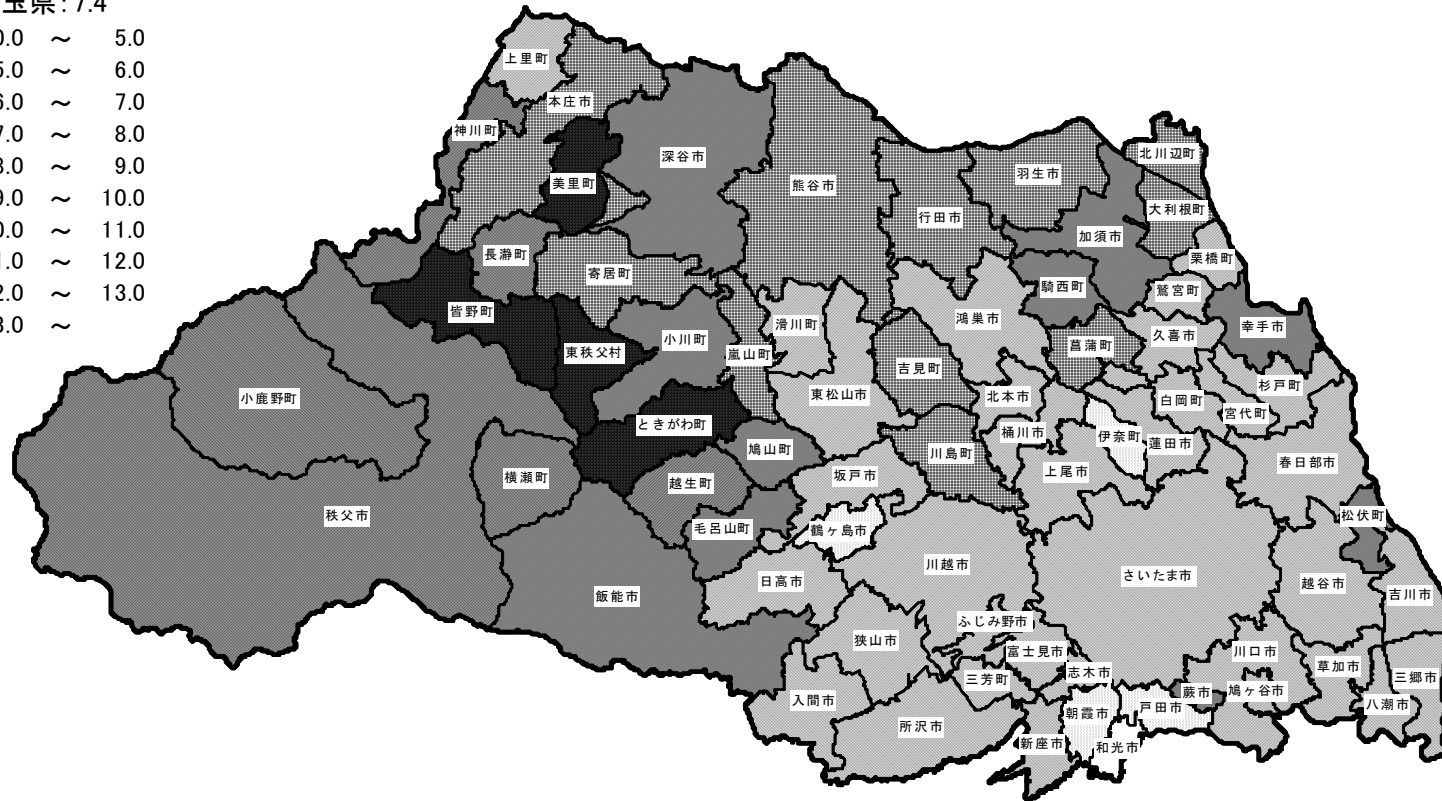
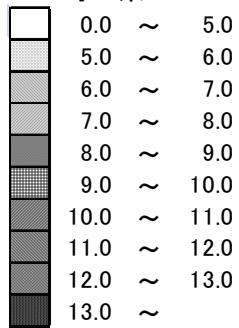
埼玉県								
順位	市町村	死亡率	順位	市町村	死亡率	順位	市町村	死亡率
1	和光市	4.6	26	滑川町	7.3	51	嵐山町	9.1
2	伊奈町	5.6	27	桶川市	7.3	52	吉見町	9.1
3	鶴ヶ島市	5.8	28	久喜市	7.3	53	熊谷市	9.1
4	朝霞市	6.0	29	川越市	7.3	54	行田市	9.2
5	戸田市	6.0	30	ふじみ野市	7.3	55	本庄市	9.5
6	吉川市	6.0	31	杉戸町	7.4	56	川島町	9.6
7	三郷市	6.1	32	蓮田市	7.4	57	菖蒲町	9.7
8	新座市	6.2	33	鷲宮町	7.4	58	羽生市	9.7
9	越谷市	6.3	34	東松山市	7.4	59	寄居町	9.9
10	富士見市	6.4	35	鴻巣市	7.5	60	大利根町	9.9
11	草加市	6.4	36	上里町	7.5	61	越生町	10.8
12	所沢市	6.6	37	宮代町	7.6	62	小鹿野町	11.9
13	志木市	6.6	38	栗橋町	7.7	63	長瀨町	12.1
14	坂戸市	6.7	39	日高市	8.0	64	横瀬町	12.2
15	八潮市	6.7	40	鳩山町	8.1	65	秩父市	12.4
16	さいたま市	6.7	41	松伏町	8.3	66	神川町	12.4
17	上尾市	6.7	42	蕨市	8.4	67	東秩父村	13.4
18	入間市	6.9	43	毛呂山町	8.6	68	皆野町	13.5
19	三芳町	6.9	44	深谷市	8.6	69	ときがわ町	13.7
20	川口市	7.0	45	幸手市	8.6	70	美里町	14.4
21	狭山市	7.1	46	加須市	8.7			
22	鳩ヶ谷市	7.1	47	小川町	8.9			
23	白岡町	7.1	48	騎西町	8.9			
24	北本市	7.2	49	飯能市	9.0			
25	春日部市	7.2	50	北川辺町	9.0			

注 率は人口千対

図-16 市町村別死亡率状況図

全国 : 9.1

埼玉県 : 7.4





### (3) 乳児死亡及び新生児死亡

乳児死亡数は164人で、前年より17人増加した。乳児死亡率は、出生千人に対し2.7で前年の2.4を0.3ポイント上回った。

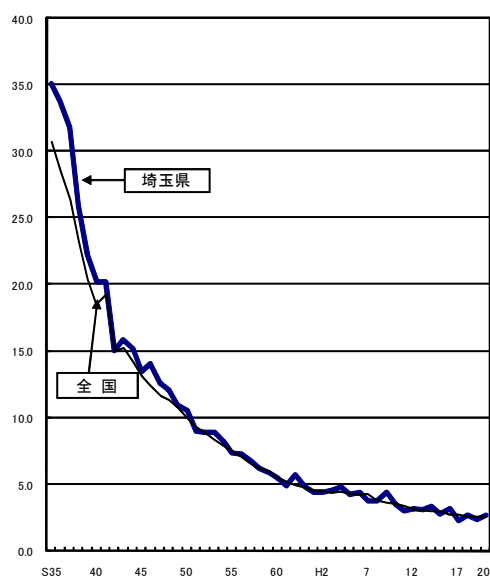
乳児死亡のうち新生児死亡数は、67人で前年より2人減少した。新生児死亡率は、出生千人に対し1.1で前年と同率であった。

全国は、乳児死亡率2.6、新生児死亡率1.2であった。

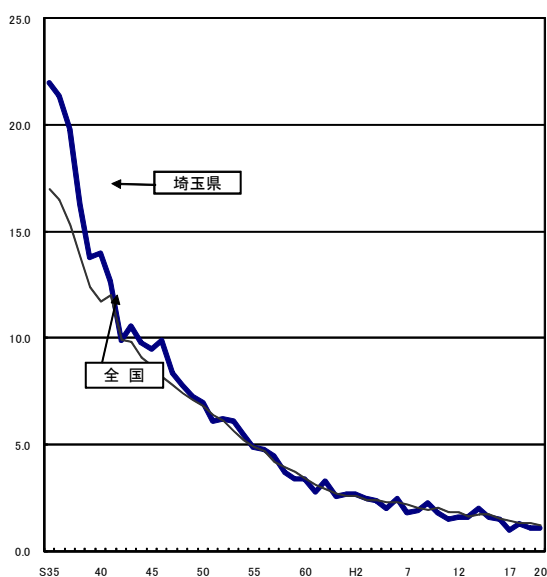
表－19 乳児死亡及び新生児死亡の年次推移

		S35	40	45	50	55	60	H2	7	12	17	18	19	20	
乳児	数	埼玉県	1 523	1 348	1 232	1 015	558	369	280	257	210	137	163	147	164
		全国	49 293	33 742	25 412	19 103	11 841	7 899	5 616	5 054	3 830	2 958	2 863	2 828	2 798
	率	埼玉県	35.1	20.2	13.5	10.6	7.4	5.5	4.4	3.8	3.2	2.3	2.7	2.4	2.7
		全国	30.7	18.5	13.1	10.0	7.5	5.5	4.6	4.3	3.2	2.8	2.6	2.6	2.6
新生児	数	埼玉県	955	931	869	673	369	228	168	124	105	61	78	69	67
		全国	27 362	21 260	16 742	12 912	7 796	4 910	3 179	2 615	2 106	1 510	1 444	1 434	1 331
	率	埼玉県	22.0	14.0	9.5	7.0	4.9	3.4	2.7	1.8	1.6	1.0	1.3	1.1	1.1
		全国	17.0	11.7	8.7	6.8	4.9	3.4	2.6	2.2	1.8	1.4	1.3	1.3	1.2

図－17 乳児死亡率の年次推移(埼玉県・全国)



図－18 新生児死亡率の年次推移(埼玉県・全国)



#### (4) 自然増加

平成 20 年の自然増加数（出生数から死亡数を減じたもの）は 8,790 人で前年より 1,894 人減少した。

年次推移をみると、第 2 次ベビーブーム期の昭和 46～49 年には 75,000 人を超えていたがその後急激に減少し、平成 15 年に 20,000 人を、平成 20 年には 10,000 人を割った。

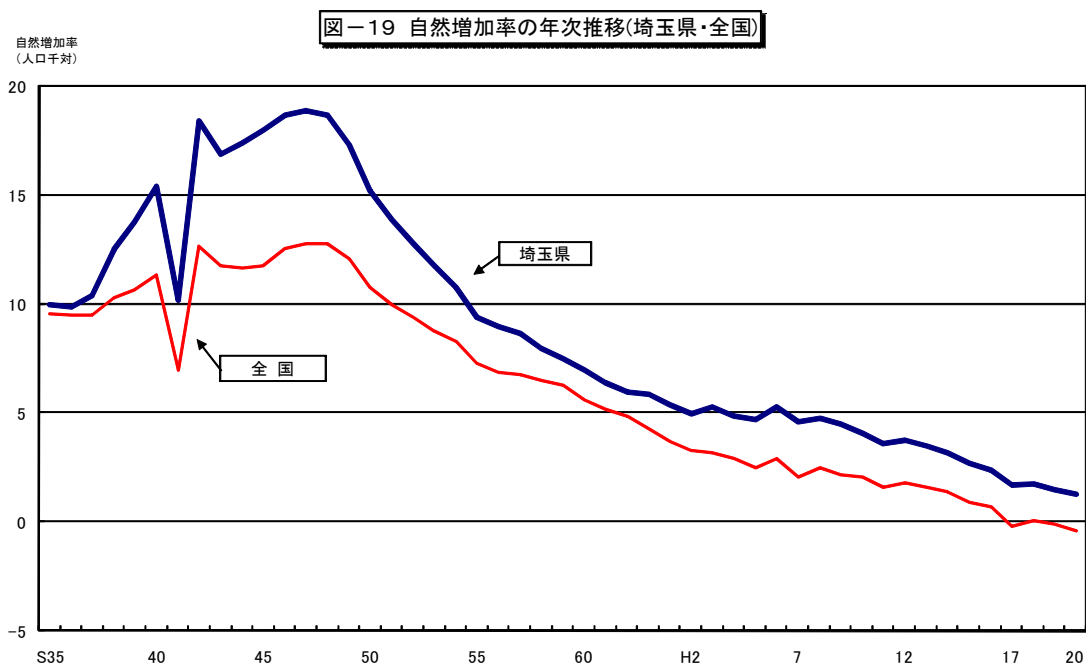
自然増加率は、人口千人に対し 1.3 で前年より 0.2 ポイント低下した。

全国自然増加率は、△ 0.4 であった。

県内で自然増加数がマイナスの市町村は、70 市町村中 36 市町村であった。

表－20 自然増加数及び自然増加率の年次推移

	S35	40	45	50	55	60	H2	7	12	15	17	19	20
数													
埼玉県	24 332	46 468	69 277	73 345	50 961	40 843	32 077	30 951	25 890	19 037	11 636	10 684	8 790
全国	899 442	1 123 259	1 221 277	1 199 165	854 088	679 294	401 280	264 925	228 894	108 659	△ 21 266	△ 18 516	△ 51 251
率													
埼玉県	10.0	15.4	18.0	15.2	9.4	7.0	5.0	4.6	3.8	2.7	1.7	1.5	1.3
全国	9.6	11.4	11.8	10.8	7.3	5.6	3.3	2.1	1.8	0.9	△ 0.2	△ 0.1	△ 0.4



市町村別にみると、高率順では 和光市（6.2）、朝霞市（5.8）、戸田市（5.7）の順である。

また、低率順では、ときがわ町（△ 9.8）、東秩父村（△ 9.5）、美里町（△ 7.5）の順である。

表－２１ 市町村別にみた自然増加率（高率順）

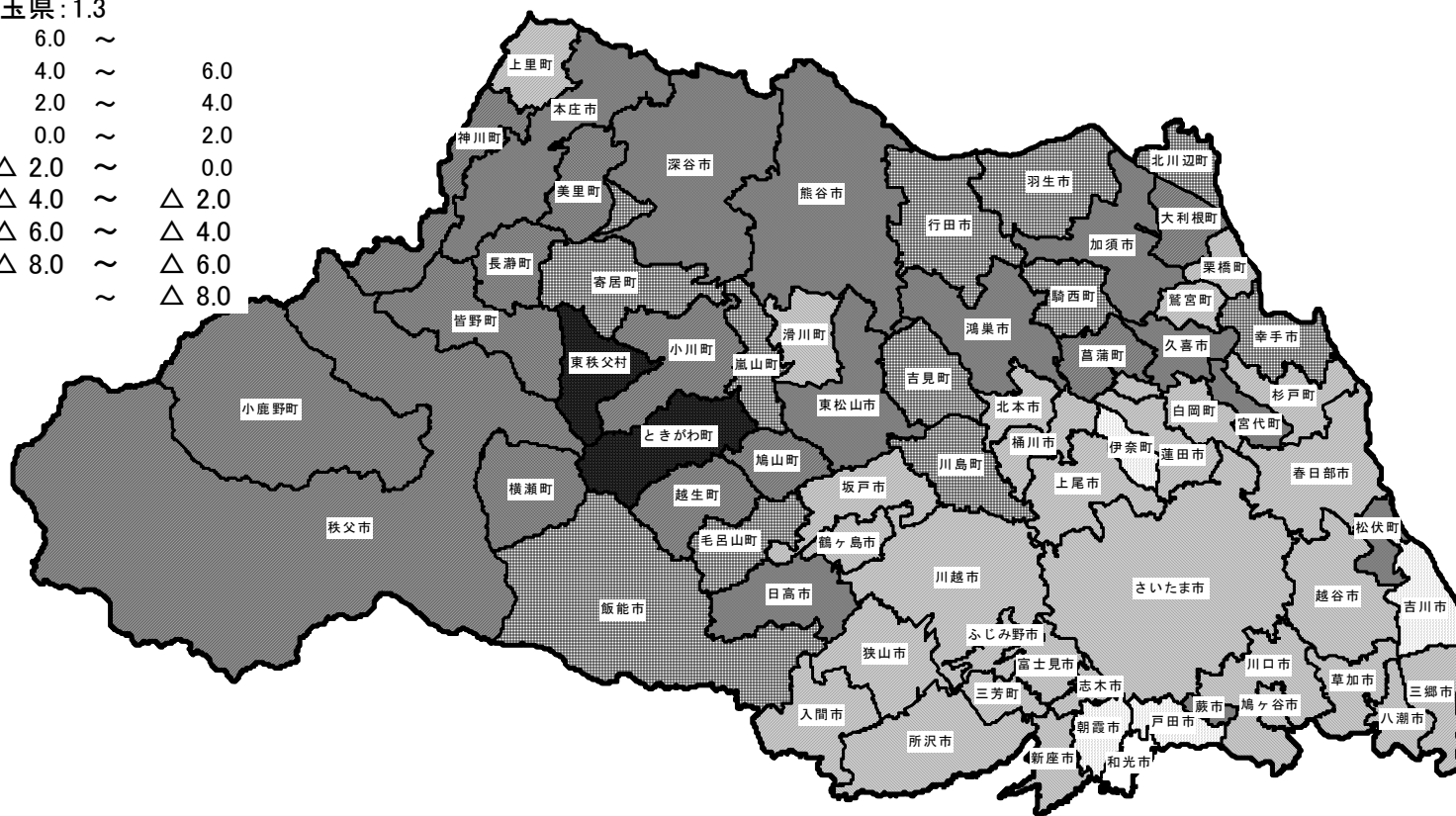
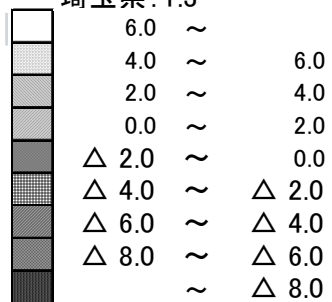
埼 玉 県								
順位	市町村	自 然 増加率	順位	市町村	自 然 増加率	順位	市町村	自 然 増加率
1	和光市	6.2	26	入間市	0.8	51	寄居町	△ 2.8
2	朝霞市	5.8	27	川越市	0.8	52	毛呂山町	△ 3.0
3	戸田市	5.7	28	桶川市	0.8	53	北川辺町	△ 3.0
4	伊奈町	5.3	29	春日部市	0.7	54	飯能市	△ 3.0
5	吉川市	4.6	30	白岡町	0.7	55	吉見町	△ 3.2
6	滑川町	3.7	31	狭山市	0.6	56	川島町	△ 3.7
7	八潮市	3.4	32	北本市	0.4	57	小鹿野町	△ 4.1
8	鶴ヶ島市	3.2	33	杉戸町	0.1	58	菖蒲町	△ 4.3
9	鳩ヶ谷市	3.1	34	栗橋町	0.1	59	秩父市	△ 4.3
10	富士見市	3.1	35	日高市	△ 0.1	60	小川町	△ 4.5
11	草加市	2.7	36	東松山市	△ 0.4	61	鳩山町	△ 4.8
12	川口市	2.5	37	久喜市	△ 0.4	62	大利根町	△ 4.9
13	さいたま市	2.4	38	深谷市	△ 0.5	63	神川町	△ 5.1
14	越谷市	2.3	39	鴻巣市	△ 0.6	64	越生町	△ 5.5
15	所沢市	2.3	40	加須市	△ 0.6	65	横瀬町	△ 6.0
16	新座市	2.2	41	松伏町	△ 0.7	66	皆野町	△ 6.4
17	三郷市	2.0	42	蕨市	△ 1.3	67	長瀨町	△ 7.2
18	志木市	1.9	43	熊谷市	△ 1.4	68	美里町	△ 7.5
19	上尾市	1.8	44	本庄市	△ 1.4	69	東秩父村	△ 9.5
20	坂戸市	1.8	45	宮代町	△ 1.9	70	ときがわ町	△ 9.8
21	ふじみ野市	1.4	46	幸手市	△ 2.0			
22	蓮田市	1.1	47	行田市	△ 2.2			
23	三芳町	0.9	48	嵐山町	△ 2.6			
24	鷲宮町	0.9	49	羽生市	△ 2.7			
25	上里町	0.9	50	騎西町	△ 2.7			

注 率は人口千対

図-20 市町村別自然増加率状況図

全国 :  $\Delta 0.4$

埼玉県 : 1.3



## (5) 死産

死産数は1,452胎で、前年より128胎減少した。

死産率は、出産千人(胎)に対し23.4で前年25.3を1.9ポイント下回った。全国(25.2)より、1.8ポイント低くなっている。

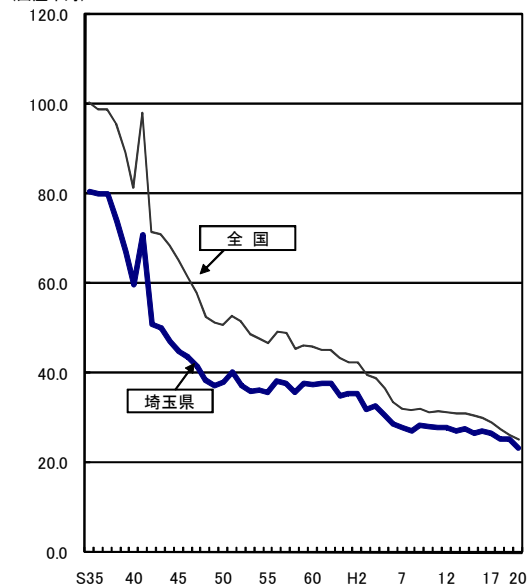
また、死産の内訳をみると、自然死産は716胎で前年より46胎減少し、人工死産は736胎で82胎減少した。

表－２２ 死産数及び死産率の年次推移

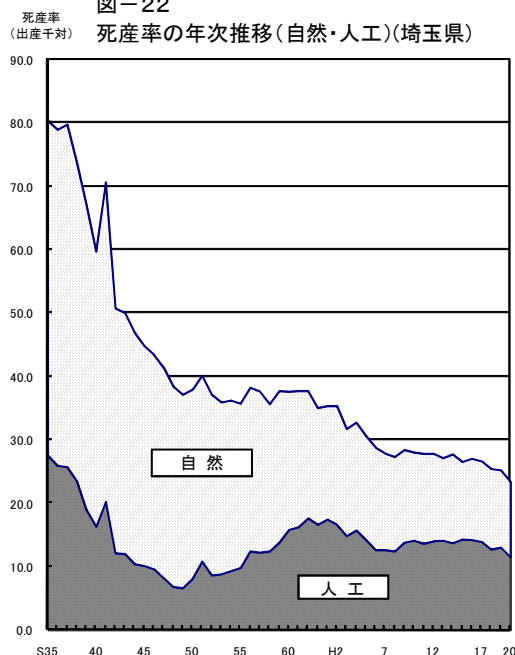
		S35	40	45	50	55	60	H2	7	12	17	18	19	20	
死産	数	埼玉県	3 794	4 237	4 277	3 795	2 792	2 630	2 324	1 944	1 907	1 637	1 602	1 580	1 452
		全国	179 281	161 617	135 095	101 862	77 446	69 009	53 892	39 403	38 393	31 818	30 911	29 313	28 177
	率	埼玉県	80.4	59.8	44.8	38.0	35.8	37.6	35.4	27.9	27.9	26.7	25.5	25.3	23.4
		全国	100.4	81.4	65.3	50.8	46.8	46.0	42.3	32.1	31.2	29.1	27.5	26.2	25.2
(自然)	数	埼玉県	2 491	3 077	3 307	2 976	2 021	1 521	1 226	1 057	941	780	797	762	716
		全国	93 424	94 476	84 073	67 643	47 651	33 114	23 383	18 262	16 200	13 502	13 424	13 107	12 625
	率	埼玉県	52.8	43.4	34.7	29.8	25.9	21.8	18.7	15.2	13.8	12.7	12.7	12.2	11.6
		全国	52.3	47.6	40.6	33.8	28.8	22.1	18.3	14.9	13.2	12.3	11.9	11.7	11.3
(人工)	数	埼玉県	1 303	1 160	970	819	771	1 109	1 098	887	966	857	805	818	736
		全国	85 857	67 141	51 022	34 219	29 795	35 895	30 509	21 141	22 193	18 316	17 487	16 206	15 552
	率	埼玉県	27.6	16.4	10.2	8.2	9.9	15.9	16.7	12.7	14.1	14.0	12.8	13.1	11.9
		全国	48.1	33.8	24.7	17.1	18.0	23.9	23.9	17.2	18.1	16.7	15.6	14.5	13.9

注 率は出産(出生+死産)千対

図－21 死産率の年次推移(埼玉県・全国)



図－22 死産率の年次推移(自然・人工)(埼玉県)



## (6) 周産期死亡

周産期死亡数は264人(胎)で、前年より6人(胎)増加した。

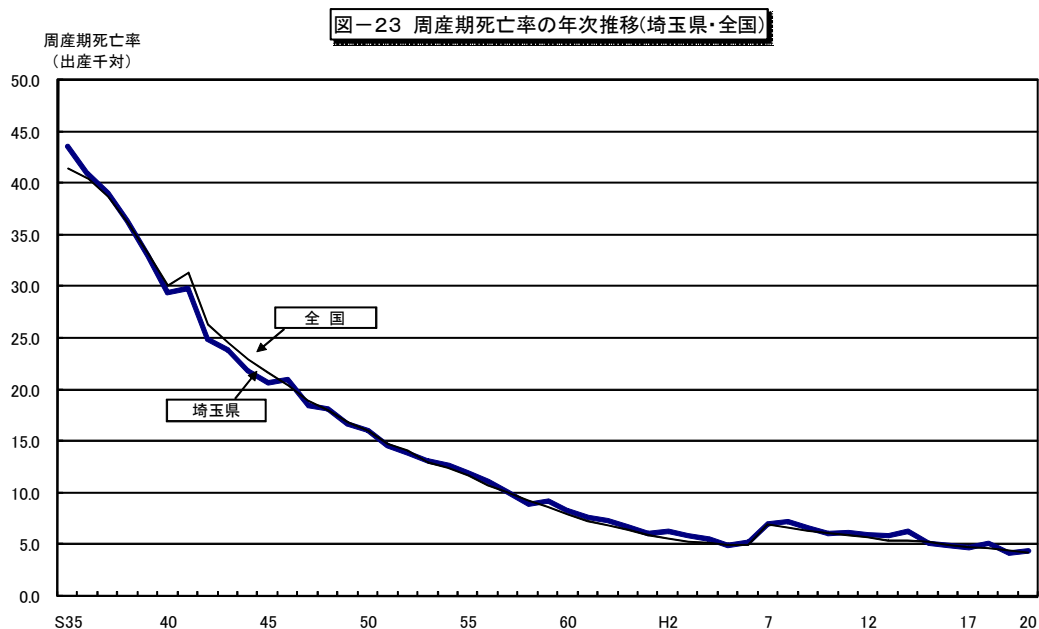
周産期死亡率は、出産千人(胎)に対し4.3で前年より0.1ポイント上回った。全国(4.3)と同ポイントであった。

年次推移をみると、長期的に低下傾向にある。

平成7年の上昇は、周産期死亡の定義が変わり、後期死産が「妊娠満28週以後」から「妊娠満22週以後」に改められたことに原因があるものと考えられる。

表-23 周産期死亡数及び周産期死亡率の年次推移

		S35	40	45	50	55	60	H2	7	12	17	18	19	20	
周産期死亡	数	埼玉県	1 892	1 956	1 889	1 546	899	555	401	476	397	281	313	258	264
		全国	66 552	54 094	41 917	30 513	18 385	11 470	7 001	8 412	6 881	5 149	5 100	4 906	4 720
	率	埼玉県	43.6	29.4	20.7	16.1	12.0	8.3	6.3	7.0	6.0	4.7	5.1	4.2	4.3
		全国	41.4	30.1	21.7	16.0	11.7	8.0	5.7	7.0	5.8	4.8	4.7	4.5	4.3
後期死産	数	埼玉県	1 287	1 306	1 213	1 014	603	380	275	385	319	242	261	214	212
		全国	49 512	39 955	29 107	20 268	12 231	7 733	4 664	6 580	5 362	4 058	4 047	3 854	3 751
	率	埼玉県	29.6	19.6	13.3	10.6	8.0	5.6	4.3	5.7	4.8	4.0	4.2	3.5	3.5
		全国	30.8	21.9	15.0	10.7	7.8	5.4	3.8	5.5	4.5	3.8	3.7	3.5	3.4
早期新生児死亡	数	埼玉県	605	650	676	532	296	175	126	91	78	39	52	44	52
		全国	17 040	14 949	12 810	10 245	6 154	3 737	2 337	1 832	1 519	1 091	1 053	1 052	969
	率	埼玉県	13.9	9.8	7.4	5.5	3.9	2.6	2.0	1.3	1.2	0.7	0.8	0.7	0.9
		全国	10.6	8.2	6.6	5.4	3.9	2.6	1.9	1.5	1.3	1.0	1.0	1.0	0.9



## (7) 婚姻

婚姻件数は40,604件で、前年より300件増加した。

婚姻率は、人口千人に対し5.8で前年と同率であった。

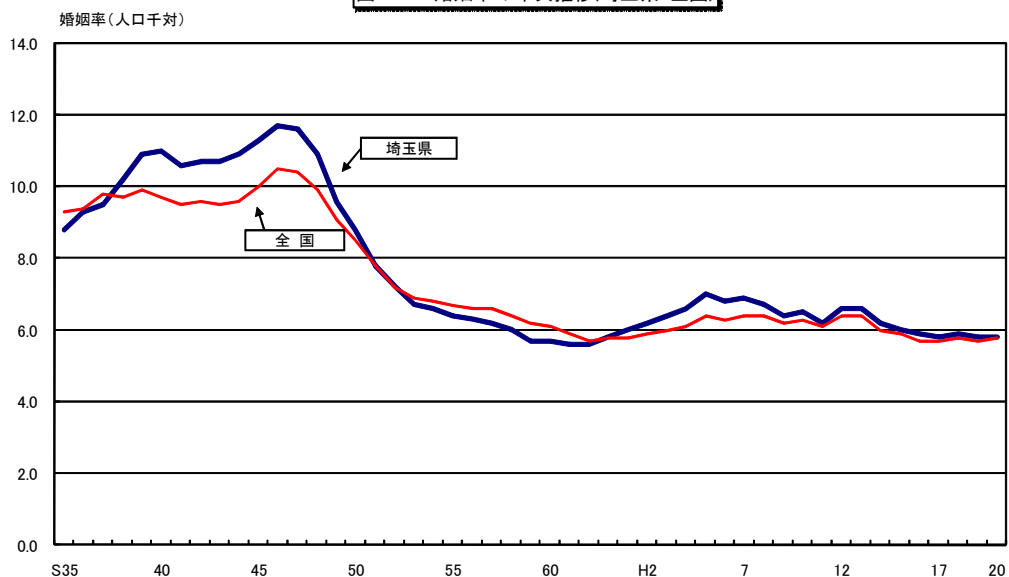
全国の婚姻率は5.8であった。

婚姻率の年次推移をみると、昭和46年の11.7をピークに低下し、昭和62年(5.6)をボトムに若干上昇した。その後平成14年以降低下を続け、平成17年以降は横ばい続けている。

表－24 婚姻件数及び婚姻率の年次推移

	S35	40	45	50	55	60	H2	7	12	17	18	19	20	
数	埼玉県	21 485	33 131	43 517	42 340	34 708	33 446	39 234	46 224	45 636	40 486	40 907	40 304	40 604
	全国	866 115	954 852	1 029 405	941 628	744 702	735 850	722 138	791 888	798 138	714 265	730 971	719 822	726 106
率	埼玉県	8.8	11.0	11.3	8.8	6.4	5.7	6.2	6.9	6.6	5.8	5.9	5.8	5.8
	全国	9.3	9.7	10.0	8.5	6.7	6.1	5.9	6.4	6.4	5.7	5.8	5.7	5.8

図－24 婚姻率の年次推移(埼玉県・全国)

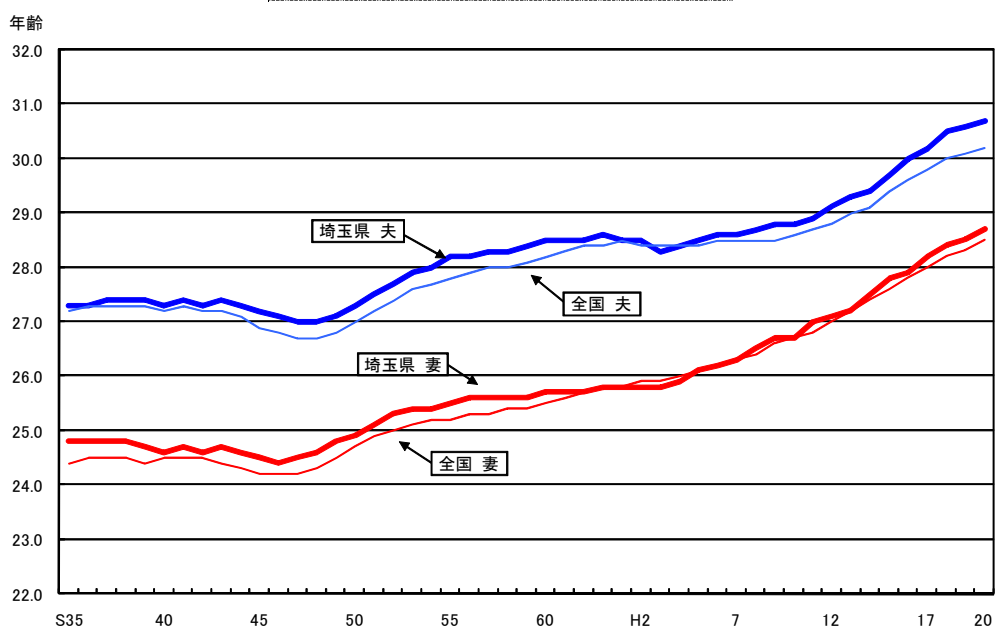


平均初婚年齢は、夫 30.7 歳、妻 28.7 歳で、前年と比べると夫が 0.1 歳、妻が 0.2 歳上昇した。

表－２５ 平均初婚年齢の年次推移

		S35	40	45	50	55	60	H2	7	12	17	18	19	20
夫	埼玉県	27.3	27.3	27.2	27.3	28.2	28.5	28.5	28.6	29.1	30.2	30.5	30.6	30.7
	全国	27.2	27.2	26.9	27.0	27.8	28.2	28.4	28.5	28.8	29.8	30.0	30.1	30.2
妻	埼玉県	24.8	24.6	24.5	24.9	25.5	25.7	25.8	26.3	27.1	28.2	28.4	28.5	28.7
	全国	24.4	24.5	24.2	24.7	25.2	25.5	25.9	26.3	27.0	28.0	28.2	28.3	28.5

図－25 平均初婚年齢の年次推移(埼玉県・全国)





## (8) 離 婚

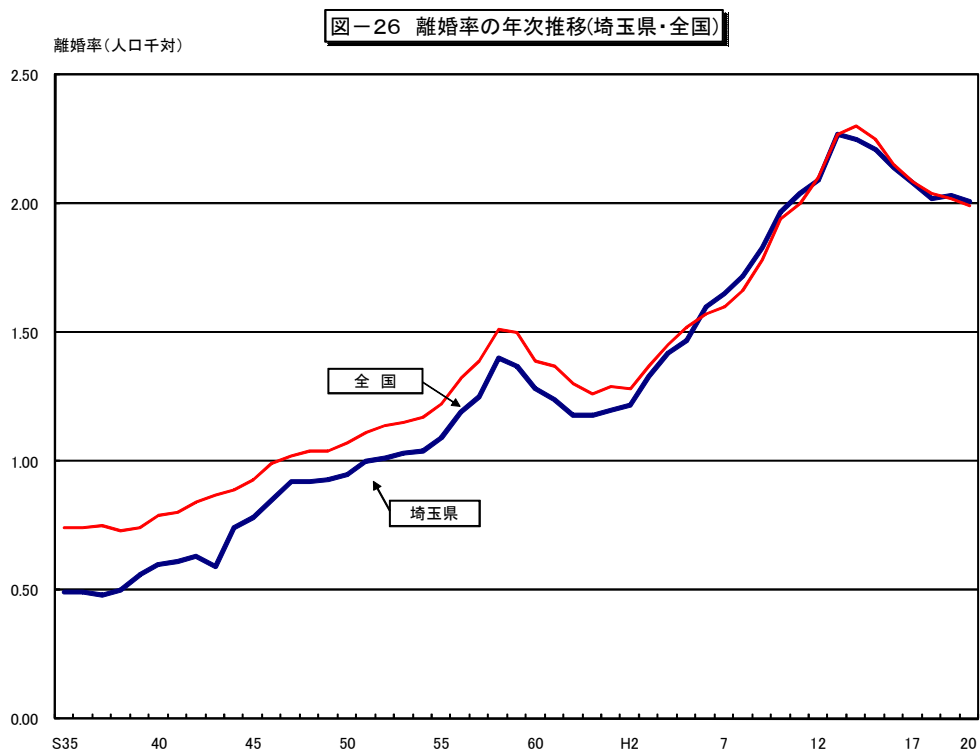
離婚件数は 14,112 件で、前年より 89 件減少した。

離婚率は、人口千人に対し 2.01 で前年より 0.02 ポイント低下した。全国は、1.99 であった。

離婚率の年次推移をみると、昭和 58 年以降は低下傾向にあったが、平成元年に上昇に転じ、以後上昇を続けていた。平成 14 年には低下に転じ、平成 19 年には再び上昇したが、平成 20 年は再び低下した。

表－26 離婚件数及び離婚率の年次推移

		S35	40	45	50	55	60	H2	7	12	14	17	18	19	20
数	埼玉県	1 182	1 797	2 990	4 584	5 901	7 494	7 775	11 062	14 368	15 573	14 521	14 117	14 201	14 112
	全国	69 410	77 195	95 937	119 135	141 689	166 640	157 608	199 016	264 246	289 836	261 917	257 475	254 832	251 136
率	埼玉県	0.49	0.60	0.77	0.95	1.09	1.28	1.22	1.65	2.09	2.25	2.08	2.02	2.03	2.01
	全国	0.74	0.79	0.93	1.07	1.22	1.39	1.28	1.60	2.10	2.30	2.08	2.04	2.02	1.99



### (9) 合計特殊出生率

合計特殊出生率は 1.28 で、前年より 0.02 ポイント上回り、4 年連続で上昇した。  
 全国は、1.37 である。

母の年齢階級別にみると、20～24 歳、25～29 歳の年齢階級で低下の傾向にある  
 一方、30～34 歳、35～39 歳の年齢階級では上昇の傾向が見られる。

表－27 合計特殊出生率の年次推移（年齢階級別内訳）

		平成2年	平成7年	平成12年	平成13年	平成14年	平成15年	平成16年	平成17年	平成18年	平成19年	平成20年
埼玉県	合計	1.50	1.41	1.30	1.24	1.23	1.21	1.20	1.22	1.24	1.26	1.28
	15～19	0.02	0.02	0.02	0.0261	0.0297	0.0276	0.0259	0.0255	0.0234	0.0234	0.0257
	20～24	0.20	0.19	0.17	0.1711	0.1709	0.1645	0.1659	0.1617	0.1592	0.1545	0.1596
	25～29	0.66	0.56	0.45	0.4330	0.4276	0.4134	0.3949	0.4071	0.4074	0.3974	0.3975
	30～34	0.49	0.49	0.46	0.4250	0.4197	0.4148	0.4145	0.4216	0.4379	0.4444	0.4536
	35～39	0.11	0.14	0.17	0.1641	0.1619	0.1670	0.1731	0.1835	0.1860	0.2042	0.2090
	40～44	0.01	0.02	0.02	0.0189	0.0225	0.0241	0.0247	0.0246	0.0269	0.0302	0.0315
	45～49	0.00	0.00	0.00	0.0005	0.0005	0.0006	0.0005	0.0007	0.0005	0.0010	0.0009
全 国	合計	1.54	1.42	1.36	1.33	1.32	1.29	1.29	1.26	1.32	1.34	1.37

注 分母に用いた人口は「平成20年10月1日現在推計人口(5歳階級別総人口)」(総務省統計局)。

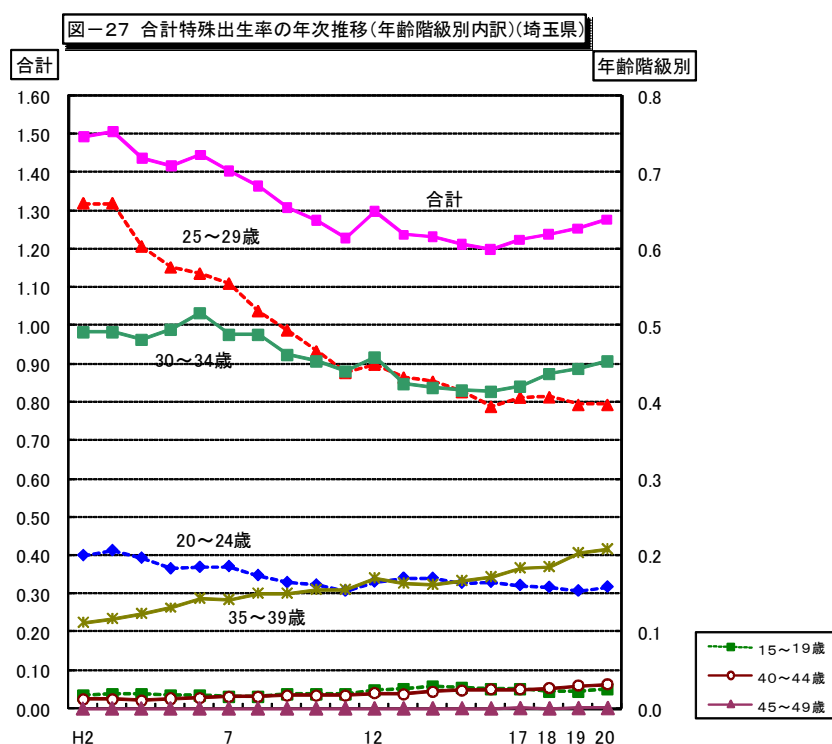


図-28 市町村別合計特殊出生率状況図

全国 : 1.37

埼玉県 : 1.28

