

行田市の観光スポット



田んぼアート



古代蓮の里イルミネーション



足袋蔵



古代蓮

お問い合わせ先

行田市	企画政策課	住所：行田市本丸2-5 電話：048-556-1111
埼玉県加須農林振興センター	農村整備部	住所：加須市不動岡564-1 電話：0480-62-4582

川の国埼玉はっらっプロジェクト「酒巻導水路地区」

行田市

～ポタリングで巡るまちぎょうだ～



事業概要

事業のポイント

- ・協働の仕組みを継承
- ・市町村の地域振興と連携させ、効果を拡大
- ・県内各地で利活用を推進し、様々な川の魅力を
実感できる
- ・水辺の質を向上させ、地域の共有資産に成長

- ・県へ事業提案
- ・協議会を運営して提案を具体化
- ・振興施設整備（駐車場、トイレ、公園など）
- ・イベント企画などで利活用促進
- ・住民等と維持管理

市町村
地域振興
(地方創生や観光振興
計画を推進)

住民等
利活用・維持管理
(地域の資産として守り、使う)

連携
協働

県
水辺空間の整備
(主に遊歩道や親水拠点)

- ・地域振興イベントの実施
- ・ウォーキングや散策などで利用
- ・川の国応援団として清掃活動

- ・県のノウハウを生かして
地域振興に資する水辺づくり
- ・利活用や維持管理を応援

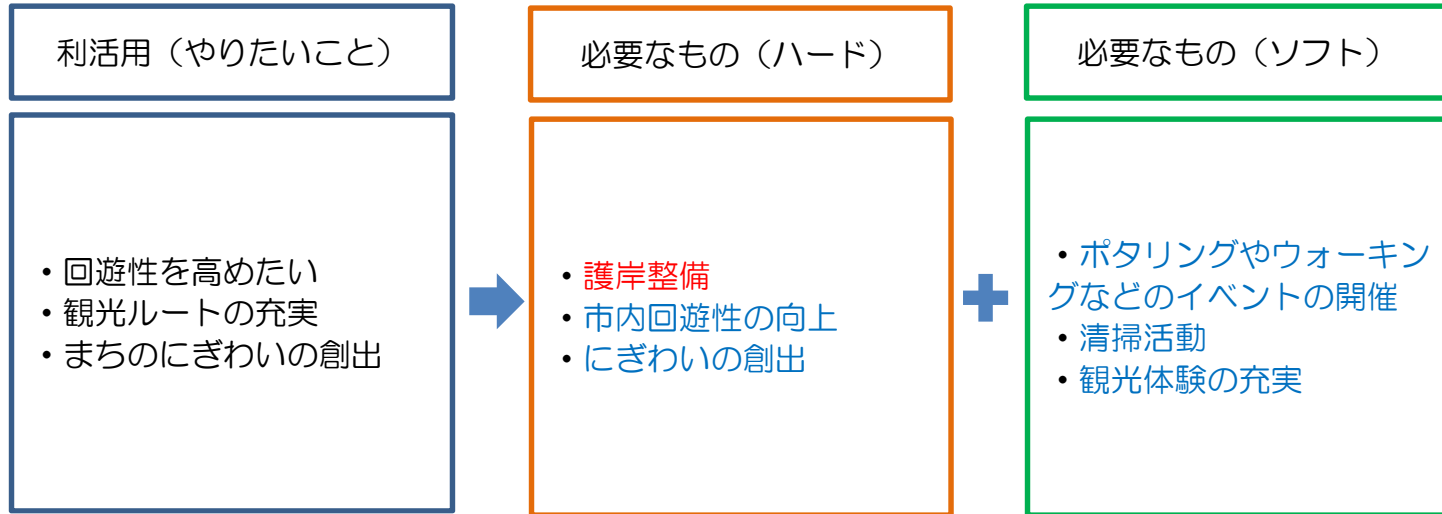
地域住民、市民団体と行政による取組内容の検討

酒巻導水路には桜並木や親水護岸があり、灯ろう流しが行われるなど、市民の憩いの場となっています。また、まちなかには、足袋蔵・忍城址・さきたま古墳群などの日本遺産の文化財、古代蓮の里など多くの史跡や観光資源に恵まれています。そこで、川の国埼玉はつらつプロジェクトでは、まちなかの回遊性を高め、水辺の整備や活用によりまちなかにぎわいを創出することを目指しました。



開催日時	意見交換の内容
第1回	H29. 5. 29 推進協議会設置要綱(案)、プロジェクト概要説明、行田市提案概要説明等
第2回	H29. 6. 28 整備要望調査結果報告、川の整備内容検討、まちづくり整備内容検討等
第3回	H29. 7. 21 プロジェクト取組方針、まちづくりの取組方針、川の整備方針説明等
第4回	平成29年度 H29. 9. 7 まちづくりの取組、忍川整備、川の維持管理方針決定
第5回	H29. 10. 26 まちづくりの取組、忍川整備内容説明等
第6回	H30. 1. 10 忍川整備内容説明、酒巻導水路整備方針説明等
第7回	H30. 2. 13 酒巻導水路整備方針決定
第8回	H30. 7. 17 まちづくりの取組、忍川施工状況、酒巻導水路施工状況
第9回	平成30年度 H30. 11. 15 まちづくりの取組、忍川施工状況、酒巻導水路施工状況
第10回	H31. 3. 12 まちづくりの取組、忍川施工状況、酒巻導水路施工状況
第11回	R 1. 8. 1 まちづくりの取組、酒巻導水路整備方針及び施工状況
第12回	令和元年度 R 1. 12. 12 まちづくりの取組、酒巻導水路施行状況
第13回	R 2. 3. 13 まちづくりの取組、酒巻導水路施行状況(書面開催)
第14回	R 2. 9. 29 まちづくりの取組、酒巻導水路施行状況(書面開催)
第15回	令和2年度 R 3. 2. 26 まちづくりの取組、酒巻導水路施行状況(書面開催)

協議会構成メンバー
忍地区自治会連合会
行田地区自治会連合会
持田地区自治会連合会
星河地区自治会連合会
長野地区自治会連合会
星宮地区自治会連合会
NPO法人ふるさと創生クラブ
GBN(行田市ビオトープネットワーク)
忍川環境を見守る会
忍川の自然に親しむ会
行田さくらロータリークラブ
元荒川上流土地改良区
行田市
埼玉県



(赤字：県、青字：市が実施するもの)

目標・成果指標について

■まちなかと水辺空間の活性化

・市民、観光客がウォーキングやポタリングにより、本市の有する足袋蔵などの観光資源の体験や、豊かな自然や歴史などを肌で感じることができる整備を行い、イベントや観光ルートの実現によって、まちなかと水辺空間の活性化を創出します。

■水質改善

・合併処理浄化槽の設置を促進し、河川の水質浄化を推進を図ります。

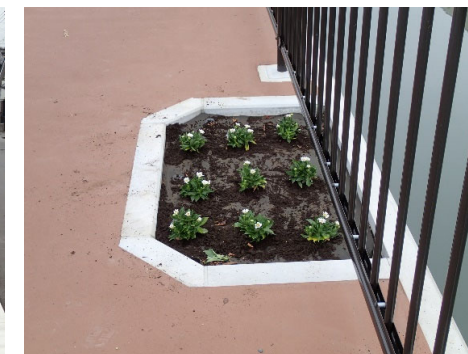
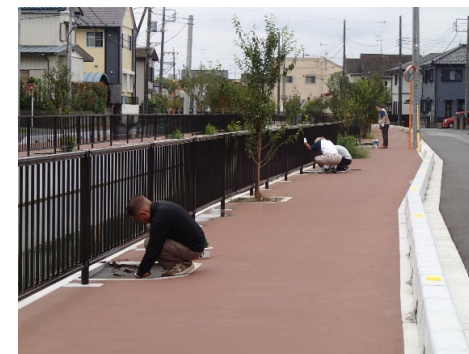
成果指標	整備前(H28)	整備後(R2目標)	整備後(R2実績)	増加数
観光入込客数	147万人/年	190万人/年	54万人/年	△93万人/年
レンタサイクル貸出数	4,000台/年	9,350台/年	1,380台/年	△2,620台/年

※成果指標の数値が整備前と比較して減少したのは、令和2年度は新型コロナウイルス感染症の影響によるものです。

利活用の状況

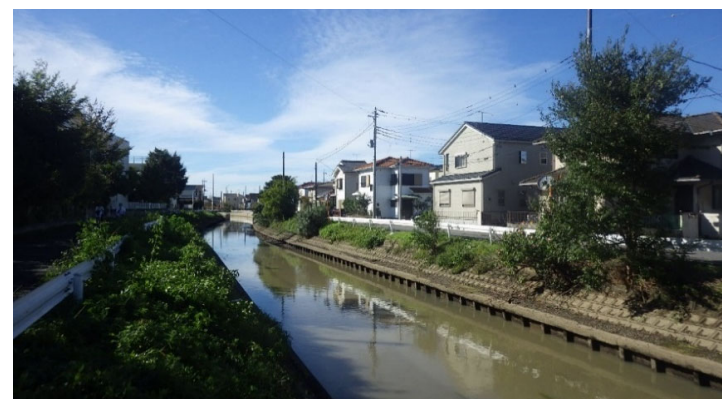
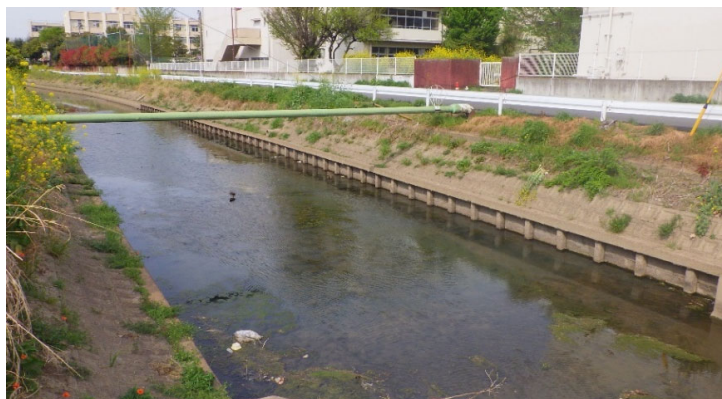


維持管理状況



地域の方による花壇の植栽

整備前後の比較



川とまちの状況



行田市は、国宝「金錯銘鉄剣」が出土した稲荷山古墳をはじめ、日本最大の円墳である丸墓山古墳など、9基の大型古墳が群集する「埼玉古墳群」を有し、埼玉県名発祥の地として知られています。

市内には悠久の眠りから目覚め開花した古代蓮など42種類約12万株の蓮の花が咲く「古代蓮の里」、江戸時代の忍藩十万石の城下町を今に伝える「忍城址」のほか、足袋の産地を物語る「足袋蔵」が点在する風情ある街並みなど、豊かな自然と歴史が息づくまちです。

酒巻導水路と忍川の沿川には桜並木が続き、毎年春には多くの人の目を楽しませています。

「忍川・酒巻導水路」川の国埼玉はつらつプロジェクト これまでの主なまちづくりの取組み

◎ 国道17号バイパス地下道の歩道移設・舗装修繕



◎ 忍川沿いに案内表示等を設置



令和元年度整備完了箇所

令和2年度整備完了箇所

平成30年度整備完了箇所

平成29、30年度整備完了箇所

◎ 酒巻導水路に新橋を設置

付近の学生や利用者の利便性向上と安全性の確保を図るため、酒巻導水路の進修館高校西側に新橋を設置しました。



◎ 行田観光ポタリング事業



◎ せせらぎ歩行空間整備事業

浮き城の径～バスターミナル駐車場にかけて、水に親しむことのできるせせらぎ歩行空間を整備しました。



◎ 歴史的街路整備事業

行田市駅周辺の歴史的建造物が集積したエリアにおいて、石畳風の舗装を施す等、行田ならではの地域資源を活かした街路整備を行いました。



◎ 旧忍町信用組合店舗の移築・改装



◎ 観光レンタサイクル事業（市内回遊性の向上）

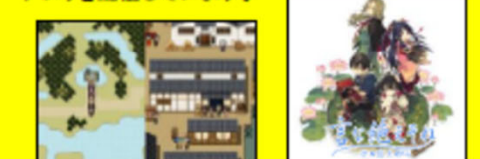


◎ メディアや広報誌によるPR



◎ 行田創生RPG開発事業（市内回遊性の向上）

行田市を舞台としたスマートフォン用RPGゲームアプリを配信しています。



◎ 各種団体による水辺空間を活用した活動



◎ 各種環境保全活動（植樹活動）

・行田さくらロータリークラブによる桜植樹式
・地元自治会による植樹活動 等



◎ 各種環境保全活動（環境改善活動）

・忍川環境を見守る会、忍川の自然に親しむ会等による川の美化活動、生き物調査
・地元自治会、川の国応援団による地域清掃活動等



ポタリングルート
親水護岸整備箇所
観光レンタサイクル貸出場所

