

ほ場整備で築こう明日の農村！

簡易なほ場整備で、耕作しやすく、
貸し借りもスムーズな大区画農地に変身させませんか！

高額な農業機械経費、高齢化や後継者不足、耕作放棄地の増加など水田農業は多くの問題を抱えています。簡易なほ場整備（埼玉型ほ場整備）で、皆さんの農地を耕作しやすく、貸借もスムーズな大区画農地に変身させ、問題を解決しましょう。県や市町村等が整備や農地の利用調整を支援します。



Before



After

埼玉型ほ場整備って何！

埼玉型ほ場整備は、主に10a区画（一反区画）水田地帯を対象とした整備です。既存の10a区画を活かし、水稻作付けに必要な最低限の整備をすることで事業費を従来の約2/3程度に抑制することができます。なお、農家負担はありません。

ほ場整備は、みんなにメリット！

担い手や自作経営の皆さんには

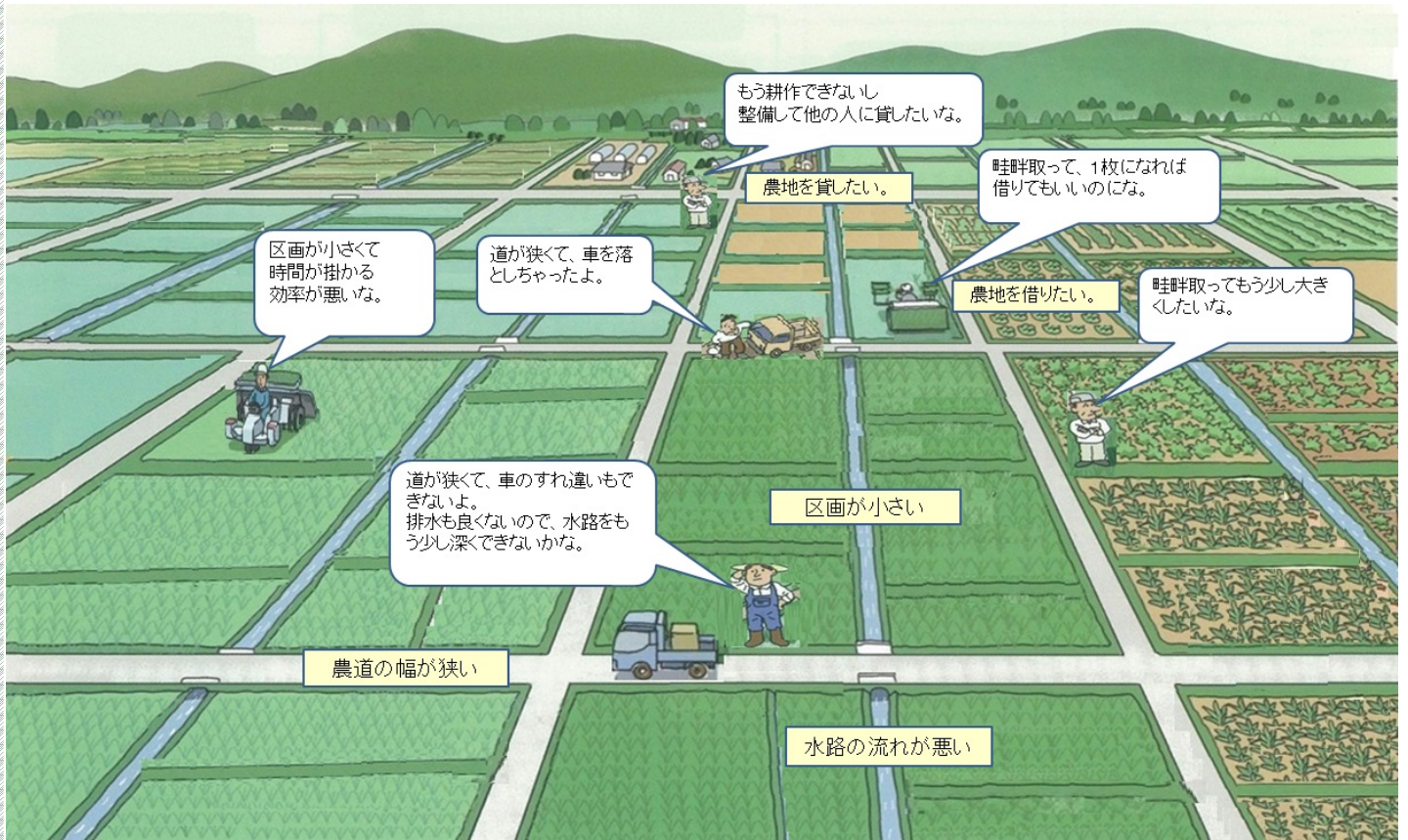
- ・ 農作業の効率アップで生産コストの大幅削減が図られます。
- ・ 整備を契機に、農地の利用集積が図られます。
- ・ 労働時間が縮減され、規模拡大や新規作物の導入も可能になります。

農地を誰かに任せたいとお考えの皆さんには

- ・ 農地中間管理機構が安心な農地の貸し借りを行います。

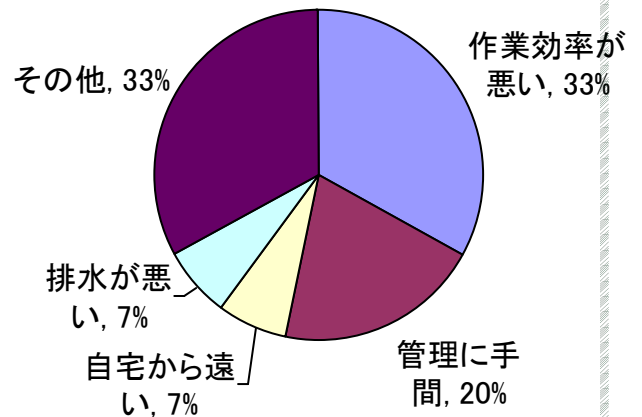
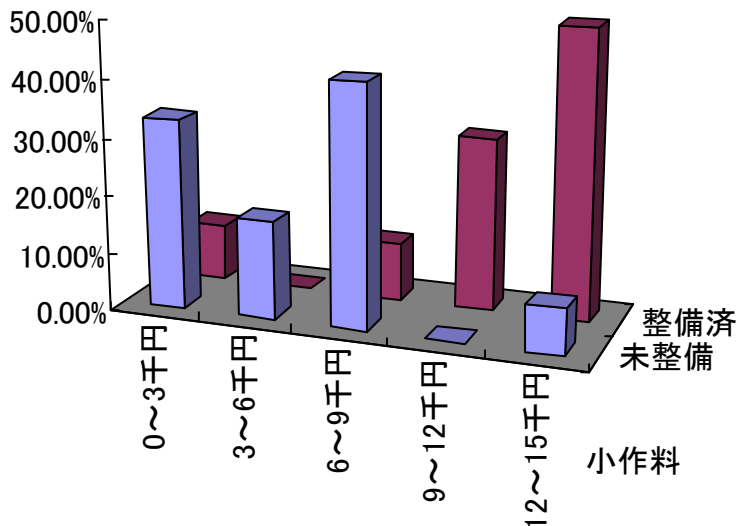
県内各地の農家アンケートから見えるものは・・・

「高齢化や後継者不足で将来に不安、
経営規模縮小で農地を貸したい、でも条件の悪い農地は敬遠」という姿



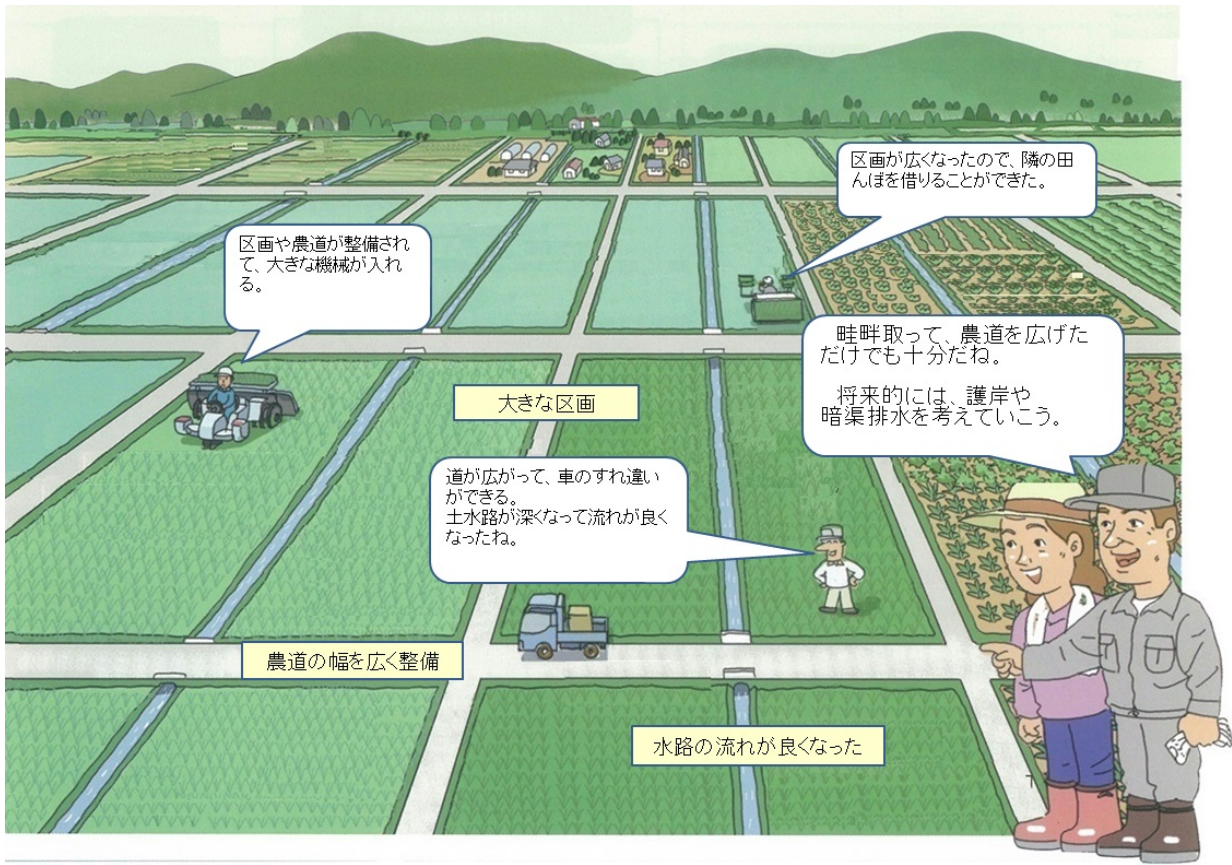
県内各地の水田地帯では、高齢化が進むとともに後継者のない農家が増え、将来に不安を抱えている農家が数多くいます。一方で農地を集積して規模拡大を図りたいという農家や農業法人等も増えています。

しかし、営農の条件が悪い農地では受け手農家がいなかったり、借りている農地の返却や小作料の値下げを考えている農家もいます。ややもすると耕作放棄の可能性もでてきています。



地域の課題を、ほ場整備で解決しよう！

既存区画を活かした簡易なほ場整備で作業効率アップ
整備に併せて、農地の貸し借りを支援

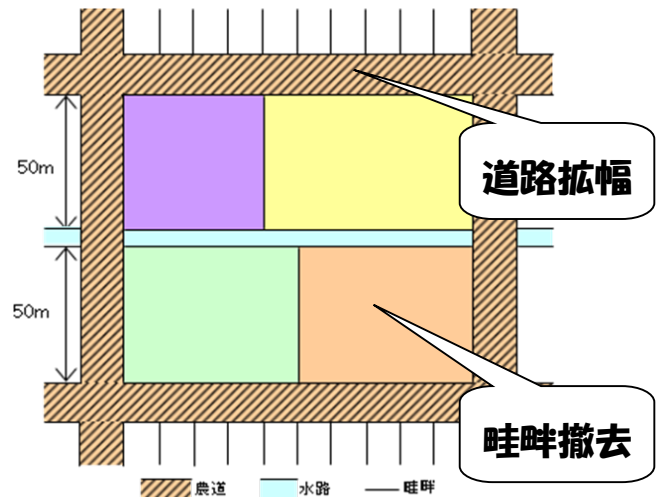
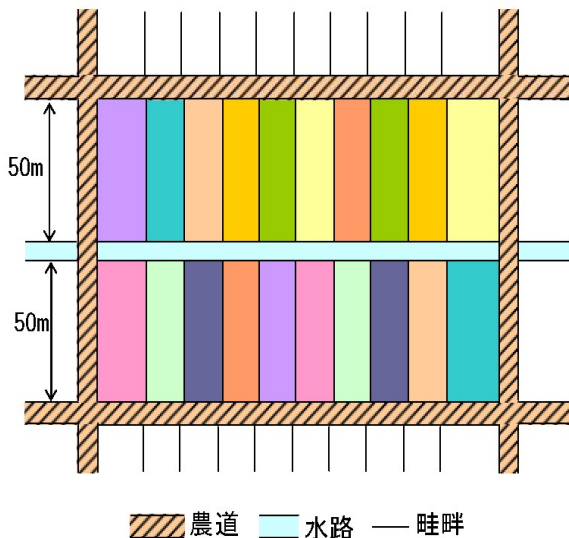


埼玉県では、既存の10a区画を活かした簡易なほ場整備（埼玉型ほ場整備）を推進しています。

☆**ポイント1**☆ 既設の狭い道路を広げて農道を作ったり、畦畔を撤去してほ場の区画を拡大するため、事業費が少なくて済みます。

☆**ポイント2**☆ 貸借により農地の利用集積を行う（換地はやらない）ので、ご自身の土地がどこに行くのかという不安がなくなります。

☆**ポイント3**☆ 農地の利用集積は、農地中間管理機構が行います。



■ 簡易なほ場整備の費用と農家負担は ■

面積が20ha以上であれば、県営事業により補助金を受けて整備することができます。

整備の内容により事業費は増減しますが、既存区画を活かした簡易なほ場整備では、10a当たり事業費を約2/3程度に抑制することができます。

農家の皆様の負担については、道路の拡幅用地を寄付採納していただくという前提で〇〇市が負担します。

県営ほ場整備事業の費用負担の試算(10a当たり)

事業費 100 万円の場合

補助金額 87 万 5 千円 (事業費の87.5%)

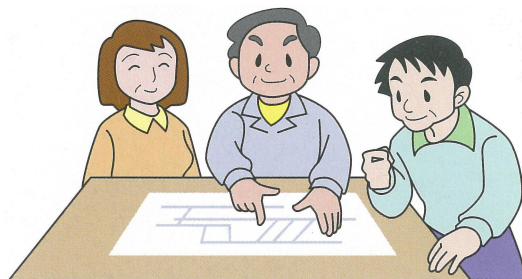
農家負担額 12 万 5 千円 (事業費の12.5%)



道路用地を寄付採納していただくことにより農家負担なし

■ 農地の貸借は農地中間管理機構にお任せください ■

整備したんだけど、やはり自作は続かないので農地を貸したいという方、すぐにも貸したい方、借り手を探すのが大変とご心配ではないでしょうか。ほ場整備に併せて、農地中間管理機構が安心な貸借を行います。



◇ほ場整備のご相談は最寄りの農林振興センター、農村整備計画センターへどうぞ！◇

- ・さいたま農林振興センター 農村整備部 048-822-3571
- ・川越農林振興センター 農村整備部 049-242-1814
- ・東松山農林振興センター 農村整備部 0493-23-8583
- ・秩父農林振興センター 農村整備部 0494-24-8121
- ・本庄農林振興センター 農村整備部 0495-21-0251
- ・大里農林振興センター 農村整備部 048-571-2241
- ・加須農林振興センター 農村整備部 0480-62-4578
- ・春日部農林振興センター 農村整備部 048-737-2112
- ・農村整備計画センター 0480-63-1825

