

## 農地中間管理事業をご活用ください

### 農地中間管理事業の取組について

農地中間管理事業は、担い手への農地の効率的な集積を目的に、農地中間管理機構（埼玉県農林公社）が地権者から農地を借り受け、まとまりのある形で担い手に貸し付ける制度です。

大里農林振興センター管内では、現在、熊谷市8地区、深谷市9地区、寄居町2地区の計19の地区で農地中間管理事業を実施しています。

近年では、基盤整備の実施を希望する地域において、農地中間管理事業を実施することで活用可能な基盤整備事業を実施する事例が増えています。これにより、耕作しやすい農地を確保しつつ、担い手に集積することができるようになってきています。

また、今年度からは、水田経営を大規模に行う担い手が集中する地域において、担い手に着目した推進を行っています。担い手同士の話し合いにより、あちこちに分散した農地をできるだけ1つにまとめ、担い手が効率的に耕作できるよう調整を図っています。

皆様の地域で、今後の農地の活用について話し合いが行われる際には、ぜひ、農地中間管理事業の活用をご検討ください。

農地中間管理事業についてのお問い合わせは、管内市町の農政担当課や農業委員会、大里農林振興センター、または農地中間管理機構（埼玉県農林公社、電話048-558-3555）へ御連絡ください。



大区画化された農地



地元説明会の様子

### もくじ

農地中間管理事業をご活用ください・・・・・・・・・・表紙	経営相談 お待ちしています！・・・・・・・・・・6ページ
ふるさと認証食品、農産物サポート店をご存知ですか？・・2ページ	平成31年度 埼玉県農業大学校学生募集のお知らせ・・6ページ
特別栽培農産物を知って、育てて、食べてみよう！・・2ページ	株式会社 和ナチュラルテイスト（深谷市）が
獣害から農作物を守る電気柵「楽落くん」の紹介・・3ページ	総合化事業計画の認定を受けました・・・・・・・・・・6ページ
高品質な小麦を生産して所得アップ！・・・・・・・・・・4ページ	農業農村整備事業実施地区の紹介～排水機場～・・・・・・・・7ページ
施設野菜におけるコナジラミ類・アザミウマ類の防除対策・4ページ	六堰頭首工 こぼれ話・・・・・・・・・・8ページ
STOP！クビアカツヤカミキリ・・・・・・・・・・5ページ	地域の皆さんで農地や水路を守りませんか？・・・・・・・・8ページ
粗飼料中のカリウム濃度と給与上の留意点・・・・・・・・5ページ	

## ふるさと認証食品、農産物サポート店をご存知ですか？

### 1 ふるさと認証食品

ふるさと認証食品とは、主原料が全て埼玉県産であり、食品添加物を極力使用していないなど、県の品質基準

を満たしている加工食品のことです。ふるさと認証食品制度は全国の約半数の都府県で実施されており、各都府県がそれぞれ材料や製法にこだわった特産品を認証しています。

大里農林振興センター管内では63品目が認証されており、農産物直売所や道の駅など県内の店舗で販売されています。ふるさと認証食品には認証マークが表示されているのでお店で見かけた際はぜひお手にとってみてください。

今後も認証商品を増やしていく活動をしていきますのでふるさと認証食品へ関心がある加工



食品製造業の方はぜひ当センターへお問い合わせください。

### 2 農産物サポート店

皆様に県産農産物をもっと手軽に購入したり、食べたりしていただけるように、県産農産物を積極的に取り扱っている小売店や飲食店等を「県産農産物サポート店」として登録し、PRしています。

大里管内では約260店舗の登録店があり、店頭や店内には農産物サポート店をPRする看板を掲示していただいています。

安全・安心な県産農産物を皆様に十分味わっていただくためにこれからも農産物サポート店の登録を推進していきます。

こちらに興味のある事業者の方はぜひともお問い合わせください。



## 特別栽培農産物を知って、育てて、食べてみよう！

### 1 埼玉県特別栽培農産物とは？

化学合成農薬や化学肥料（窒素）を地域の標準的な栽培の半以下に減らして生産した農産物で、使った農薬や肥料、その使用状況が明らかであるため消費者の方の信頼が増します。

また、環境にやさしく農業の持続的な発展にも貢献します。

### 2 どうすれば特別栽培農産物の生産・販売ができるの？

播種・植え付けの2か月前に栽培計画書類を農林振興センターに提出します。次に、収穫の1か月前に農林振興センターに認定申請を行いますが、認定を受けると埼玉県特別栽培農産物として販売することができます。

詳しい制度内容等は大里農林振興センターまでお問い合わせください。

### 3 特別栽培農産物はどこで売っているの？

主にJAの直売所で販売され



ています。埼玉県特別栽培農産物は「コバトンマーク」を表示することができます。

### 4 特別栽培農産物利用店へ行ってみよう！

埼玉県が認定した特別栽培農産物を使ったメニューを提供している県内の飲食店を「埼玉県特別栽培農産物利用店」として指定しています。

大里農林振興センター管内では、熊谷市内の5つのお店が指定されていますが、各利用店ではおいしく食べてもらえるように工夫を凝らし、埼玉県特別栽培農産物のイメージアップに取り組んでいます。

お店に掲げられた県産木材製の看板が利用店の目印となっています。

ぜひ、埼玉県特別栽培農産物を使ったおいしい料理をお召し上がりください。



利用店リスト：埼玉県農産物安全課HP

<http://www.pref.saitama.lg.jp/a0907/riyouten-osato.html>

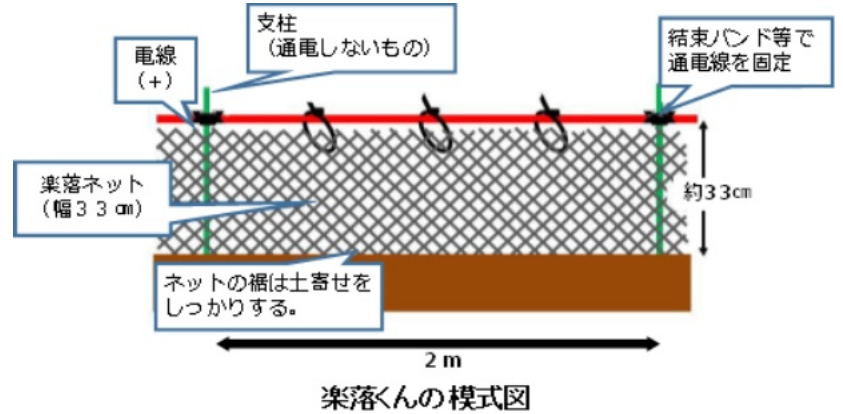
## 獣害から農作物を守る電気柵「楽落くん」の紹介

### 1 「楽落(らくらく)くん」とは

埼玉県農業技術研究センターで開発したハクビシン、アライグマ、タヌキなどの中型動物やイノシシの被害対策用の電気柵です。「登る」のが得意なアライグマやハクビシン、「掘る」のが得意なタヌキやアナグマの両タイプに対し、絶妙な高さの柵で感電するよう誘導します。

短時間で簡単に設置ができ、高さが低いので人間はまたいで畑に入れます。

収穫後の片付けが楽で、次のほ場へと使いまわしもできて便利です。効果も各作目で実証済みです。



### 2 獣の行動と電気柵のしくみ

獣は普段通っている場所に新たな障害物ができると、それが安全なものかどうか確認する「探査行動」をとり、下に隙間があれば潜ろうとします。潜れないとわかると障害物を乗り越えようとし、決して安易に飛び越えることはしません。獣が足元から上に向かって探査行動をとるなかで、鼻の頭が電線に触れた瞬間、電気ショックによる痛みを感じます。この痛みにより獣は危険なものと学習して近づかなくなります。

電気柵は、この行動を利用して、電線に触れさせ防御しますので、潜られないように丁寧に設置することが重要になります。

### 3 電気柵設置のポイント

- ①電気柵は、農作物の被害が発生する前に設置し、設置した時から電気を通して、収穫終了後も電気柵を片付けるまで通電しておきます。24時間スイッチを切ることなく通電したままにし、獣が通電していない柵に慣れないようにします。
- ②電気柵の漏電は、獣への衝撃が弱まり防御効果がなくなるので、特に雑草管理や電線の切断に注意して管理してください。楽落くんの場合、電線の位置が高くなるので通常の電気柵より草管理が楽にできます。

### 4 楽落くんの展示ほ設置について

大里農林振興センターでは、楽落くんの効果を広く知っていただき、地域ぐるみで防除活動をしていくために、各市町と協力して、展示ほを設けています。

獣害で困っている方や関心のある方は、当センターまでお問い合わせください。



写真 楽落くんの展示ほ（熊谷市江南地区）

## 高品質な小麦を生産して所得アップ！

小麦の「畑作物の直接支払交付金」単価は、検査等級とランク(たんぱく等の評価項目ごとに基準値や許容値を満たす項目の数で決まる)で大きく変わります。高い品質評価を得て、所得の向上を目指しましょう。

- ①**たんぱく**：子実に含まれるたんぱく質の割合で、低すぎるとうどんのコシが弱くなり、高すぎると食感や色が悪くなるため、適度な値が求められます。埼玉県の麦は低い傾向があるため、追肥を行い、たんぱくを高める必要があります。
- ②**灰分**：小麦粉を焼却して残った無機成分の割合で、高いと小麦粉の色がくすむので低い値が求められます。粒が小さいと高くなる傾向があるため、倒伏を避け、粒の充実を良くします。
- ③**容積重**：1ℓ当たりの重さで、値が大きいと製粉の歩留まりが良くなります。追肥により粒の充実を良くし、適切なグレーダー調製を行い、容積重を高めます。
- ④**フォーリングナンバー**：小麦粉の粘り気の指標で、穂発芽粒が多く混入すると値が小さく(粘り気が弱く)なります。倒伏した小麦は穂発芽しやすいので、麦踏みを行い倒伏しないようにするとともに、倒伏したら刈り分けて品質を高めます。

表1 畑作物の直接支払交付金(数量払)単価(小麦:円/60kg)

ランク 等級	A	B	C	D
1等	6,690	6,190	6,040	5,980
2等	5,530	5,030	4,880	4,820

※面積払の交付額を含む

表2 麦の品質評価基準(小麦:日本産の製造用)

評価項目	基準値	許容値	許容値外
たんぱく	さとのそら・農林61号	8.5%~	9.7%~ 11.3% ~12.5%
	あやひかり(低アミノ)	8.0%~	以下 ~13.0%
灰分	1.60%以下	1.65%以下	
容積重			840g/l以上
フォーリングナンバー		200以上	300以上

## 施設野菜におけるコナジラミ類・アザミウマ類の防除対策

### 施設野菜のウイルス病対策を徹底しましょう。

施設野菜でウイルス病が発生すると、①葉が葉脈を残し黄変する(特に新葉部分)、②株の生育が悪く節間が詰まる、などの生育不良を起こし収量が低下するなど、大きな被害が出ます。

これらウイルス病の媒介虫は、今後、発生ピークを迎えます。いずれも微小で、育苗中やほ場内で発生を確認するのが難しいため、耕種的・物理的・薬剤の総合防除に取り組みましょう。



きゅうり黄化えそ病

トマト黄化葉巻病

きゅうり退緑黄化病

表 微小害虫により媒介される主なウイルス

媒介害虫	ウイルス名	感染する主な作物
アザミウマ類	トマト黄化えそウイルス	トマト、ピーマン、ナスなど
ミナキイロアザミウマ	知ッ黄化えそウイルス	きゅうり、メロン、スイカなど
コナジラミ類	トマト退緑ウイルス	トマト
ハコナジラミ	トマト黄化葉巻ウイルス	トマトなど
	カブ類退緑黄化ウイルス	きゅうり、メロン、スイカ

**【防除対策】** 基本は、ハウス内に「**入れない**」「**出さない**」「**増やさない**」ことが大切です。

- 入れない** ハウス出入口や天窓・側窓など開口部に防虫ネット(目合い0.4mm)を設置します。赤色ネットを用いると、侵入防止に効果があります。また、害虫の発生源やウイルスの保毒源となる雑草等は徹底して除去しましょう。
- 出さない** 作付けが終わったら、害虫が施設から逃げる前に、蒸し込みを行い死滅させます。周辺ハウスや雑草への飛散を防ぎ、次作での侵入を抑えます。
- 増やさない** 作物を観察し、早期発見を心掛けましょう。早期防除として、定植時の粒剤施用やかん注処理は効果的です。また、施設内に粘着トラップを設置すると、微小害虫の密度を抑えるとともに薬剤防除時期の目安になります。農薬散布時には、使用上の注意事項を遵守し、異なる系統の薬剤をローテーションで散布しましょう。

**STOP! クビアカツヤカミキリ～クビアカツヤカミキリから農作物を守ろう!!～**

クビアカツヤカミキリは、平成24年に愛知県で初めて発見されてから、埼玉県など7都府県で発生が確認されています。（2018年1月特定外来生物に指定）

**1 特徴**

成虫は体長25～40mmで、全体は光沢のある黒色で、首回り（前胸背板）の赤色が特徴です（写真1）。【写真1：埼玉環境科学国際センター提供】

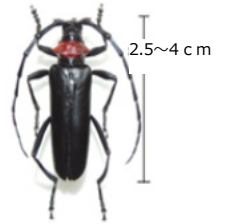


写真1 クビアカツヤカミキリ成虫

**2 被害の状況**

主にウメ、すもも、プラム、サクラなどのバラ科植物に寄生し、春から秋にかけて幼虫が樹木内部を食い荒らし、かりんとう状に固まるフラス（木くず・糞・樹脂の混合物）を穴の外に排出します（写真2）。この幼虫は、非常に多量に摂食するため、複数の幼虫に内部を食い荒らされた樹は衰弱し、枯死する場合があります。



写真2 フラスの排出（すもも）

**3 防除の方法**

フラスの出ている穴では、まだ幼虫が生息している場合があります。ほ場内をよく見回り、春から秋にかけてフラスの出ている穴を見つけたら針金等で刺し捕殺するか、フラス除去後、登録薬剤を注入し駆除します。また、羽化した成虫が分散しないよう、羽化期（6～8月）前に木の主幹部に網を張り、羽化した成虫を捕殺します（写真3）。生産苗木においても、発見された場合は同様に適切に駆除しましょう。



写真3 主幹部に張った網

**被害拡大防止のため、樹園等農地で発見したら当センターまでご連絡ください。**

**粗飼料中のカリウム濃度と給与上の留意点**

**1 粗飼料中のカリウム濃度**

乳牛のカリウム過剰摂取は、乳熱（低Ca血症）やグラスタニー（低Mg血症）等の疾病の発生要因となり、主に粗飼料中のカリウム濃度に起因するといわれています。

管内ではイタリアンライグラス、エンバク、飼料用稲などの粗飼料が生産されていますが、当センターでこれらの粗飼料（23点）のカリウム濃度を分析した結果、すべて3%以下（乾物中）で、標準値（日本標準飼料成分表）以下となっていました。今後も適正な家畜ふん尿の土壌還元を励行し、粗飼料中のカリウムや硝酸態窒素の過剰蓄積を防ぎましょう。

**2 給与上の留意点**

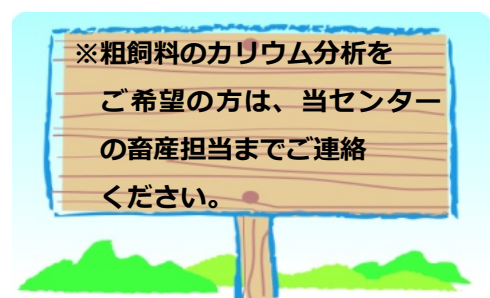
**（1）搾乳牛と育成牛**

給与飼料全体のカリウム濃度は3%以内にすることが奨励されています。搾乳牛の場合、粗飼料と濃厚飼料は概ね50：50の割合で給与されています。例えば粗飼料のカリウム濃度が

3%の場合、濃厚飼料（概ね約1%）と合わせた飼料全体のカリウム濃度は2%となりますので、カリウム濃度の問題はありません。育成牛の場合も同様に、飼料全体のカリウム濃度を3%以内に調整して給与してください。

**（2）乾乳牛の場合**

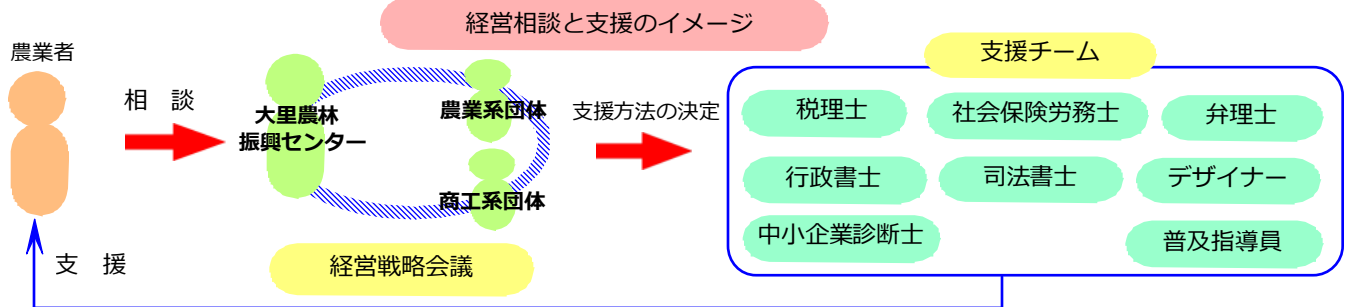
給与粗飼料のカリウム濃度は2%以下にすることが奨励されています。カリウム濃度が2%を超えている粗飼料を給与する場合は、WCSや黄熟期のトウモロコシサイレージなどのカリウム濃度の低い粗飼料と組み合わせて、カリウム濃度を2%以下に調整して給与してください。



## 経営相談 お待ちしております！

法人化したい！ 雇用を活用したい！ 適正な投資が判断したい！  
知的財産を守りたい！ ブランド化したい！ 誰かに事業継承したい！ などなど

様々な経営課題の解決に向けて、税理士や社会保険労務士、中小企業診断士などの専門家とチームを組んで支援しています。どうぞ、お気軽に御相談下さい！



## 平成31年度 埼玉県農業大学校学生募集のお知らせ

埼玉県農業大学校では、平成31年度の学生募集を行います。

入学願書は「埼玉県農業大学校ホームページ」及び、「大里農林振興センター」で入手できます。

●お問い合わせ先 埼玉県農業大学校 入試・教務調整担当 電話048-501-6845

●募集人員、試験日等（規定の定員を満たした専攻は、一般入試後期を実施しない場合があります）

学科（募集人員）	入試区分	出願期間		試験日	合格発表
【2年課程】野菜（30）・水田複合（5） ・花植木（15）・酪農（5）	推薦入試	H30.10.1（月）～10.12（金）		H30.10.26（金）	H30.11.6（火）
	一般入試	前期	H30.11.7（水）～11.16（金）	H30.11.30（金）	H30.12.11（火）
後期		H31.1.4（金）～1.15（火）	H31.1.22（火）	H31.1.30（水）	
【1年課程】短期野菜（※）	一般入試	前期	H30.11.7（水）～11.16（金）	H30.11.30（金）	H30.12.11（火）
		後期	H31.1.4（金）～1.15（火）	H31.1.22（火）	H31.1.30（水）
【1年課程】有機農業（※） ※1年課程で計（35）	一般入試	前期	H30.11.7（水）～11.16（金）	H30.11.30（金）	H30.12.11（火）
		後期	H31.1.4（金）～1.15（火）	H31.1.22（火）	H31.1.30（水）

## 株式会社 和ナチュラルテイスト（深谷市）が総合化事業計画の認定を受けました

六次産業化法(通称)では、農林漁業者が経営の改善を図るための「総合化事業計画」の認定制度を設けています。「総合化事業」とは農林漁業者が農林水産物等の生産及び加工又は販売を一体的に行う事業活動のことをいい、その事業活動の計画が「総合化事業計画」です。

この度認定を受けた(株)和(かず)ナチュラルテイストは、深谷市でブロッコリー、とうもろこし、ねぎなどを生産する農業法人です。代表取締役の松下和彦氏は、就農前に板前として和食調理に携わっていた経験から「自社野菜を青果として消費者に提供するだけでなく、加工品な

ど様々な形で提供し、農業の可能性を広げたい」と長年考えてきました。いよいよ6次産業化に取り組むにあたり、国の計画認定を希望し、「自社野菜を活用したドレッシングの製造・販売事業」計画を作成し、平成30年7月末に国から認定を受けました。

松下氏はドレッシング以外にも、自社野菜の付加価値を高める加工部門の拡大を構想しています。

大里農林振興センターは、総合化事業計画の作成支援を行ってきましたが、今後の構想実現に向け、引き続き支援していきます。



## 農業農村整備事業実施地区の紹介 ～排水機場～

### 1

#### 県営かんがい排水事業

##### 「奈良川・さすなべ排水機場地区」

本地区の排水機場は、昭和51年から平成12年にかけて実施した、県営かんがい排水事業「奈良川地区」により築造された施設であり、施設は熊谷市において管理され、大雨時に周辺流域の洪水被害を防止する施設として重要な役割を果たしています。

しかし、施設造成後40年以上経過しており、ポンプ設備の耐用年数超過、建屋や樋管などの土木施設の経年劣化によるクラックや鉄筋露出への対策が課題となっていました。

そこで、計画的な保全対策を実施することによって施設の長寿命化を図り、維持管理費の低

減と施設の有効活用に資することを目的に平成27年度より施設の補修・更新を実施しています。

##### <全体概要>

奈良川排水機場補修工 1か所

ポンプ補修(φ1500mm)2台・原動機更新2台

電気機械設備補修1式・建屋補修1式 ほか

さすなべ排水機場補修工 1か所

ポンプ補修(φ500～1200mm)4台

原動機更新3台

電気機械設備補修1式・建屋補修1式 ほか

##### <予定工期>

平成27年度～平成33年度



奈良川排水機場（熊谷市）



さすなべ排水機場（熊谷市）



奈良川排水機場 ポンプ・原動機

### 2 県営かんがい排水事業

##### 「豊里東部排水機場地区」

本地区の排水機場は、昭和43年から昭和47年にかけて実施した、県営かんがい排水事業「豊里地区」により築造された施設であり、施設は深谷市において管理され、大雨時に周辺流域の洪水被害を防止する施設として重要な役割を果たしています。

しかし、施設造成後50年以上経過しており、ポンプ設備の耐用年数超過、建屋や樋管などの土木施設の経年劣化によるクラックや鉄筋露出への対策が課題となっていました。

そこで、計画的な保全対策を実施することによって施設の長寿命化を図り、維持管理費の低減と施設の有効活用に資することを目的に平成27年度より施設の補修・更新を実施しています。

##### <全体概要>

豊里東部排水機場補修工 1か所

ポンプ補修(φ1400mm)3台・原動機更新3台

電気機械設備補修1式・建屋補修1式 ほか

##### <予定工期>

平成27年度～平成31年度



豊里東部排水機場（深谷市）



ポンプ・原動機



操作盤

## 六堰頭首工 こぼれ話

### 1 取水量のお話し

六堰頭首工で取水している農業用水は、大里用水土地改良区と山王用水土地改良区を受益とする、約3,000ヘクタールの水田にかんがいされています。取水できる量は水利権により決められており、期間別に下表のようになっています。特徴の1つには年間総取水量が定められていることです。期間ごとの最大取水量を毎日取水すると、この年間総取水量を超えてしまいます。そのため、土地改良区ではその年の稲の生育状況をみながら、年間総取水量を超えな

	5月11日 ? 6月15日	6月16日 ? 6月25日	6月26日 ? 9月25日	9月26日 ? 5月10日
最大取水量	4.591m <sup>3</sup> /s	16.875m <sup>3</sup> /s	13.297m <sup>3</sup> /s	1.552m <sup>3</sup> /s
年間総取水量	129,357千m <sup>3</sup>			

いよう配慮し、取水計画を立てていきます。六堰頭首工ではその計画に基づき農業用水を取水しています。

### 2 取水期間のお話し

もう1つの特徴として、1年間を通して取水することができることです。県内の農業用水の許可水利権数は162件ありますが、そのうち年間を通して取水できるのは20件（12%）しかありません。なにげなく冬場も用水路に水が流れていることは、実は貴重なことなのです。



六堰頭首工

## 地域の皆さんで農地や水路を守りませんか？

### 多面的機能支払交付金の活用

農業・農村は、県土の保全や水源のかん養などの多面的機能を有しています。しかし、農家の高齢化などにより、地域の共同活動によって支えられていた多面的機能の発揮に支障が生じてきました。

このため、多面的機能支払交付金を活用し、農地が農地として維持され、将来にわたって多面的機能が十分に発揮されるよう、地域ぐるみで農地や農業用施設を保全・管理する活動に対して支援しています。

この交付金を活用して農用地、水路、農道等の地域資源を皆さんと一緒に守っていきませんか。



南飯塚治水会（寄居町）



下川上農業資源保全会（熊谷市）

#### <支援対象の活動>

- ①農地法面の草刈り
- ②水路、農道等の軽微な補修
- ③水路の泥上げ
- ④植栽による景観形成 など

【管内での実施状況】平成29年度

活動組織数：87組織

（熊谷市44組織、深谷市36組織、寄居町7組織）

活動面積：4,850ha