

平成30年度 看護職員の採用状況等に関する調査【結果】

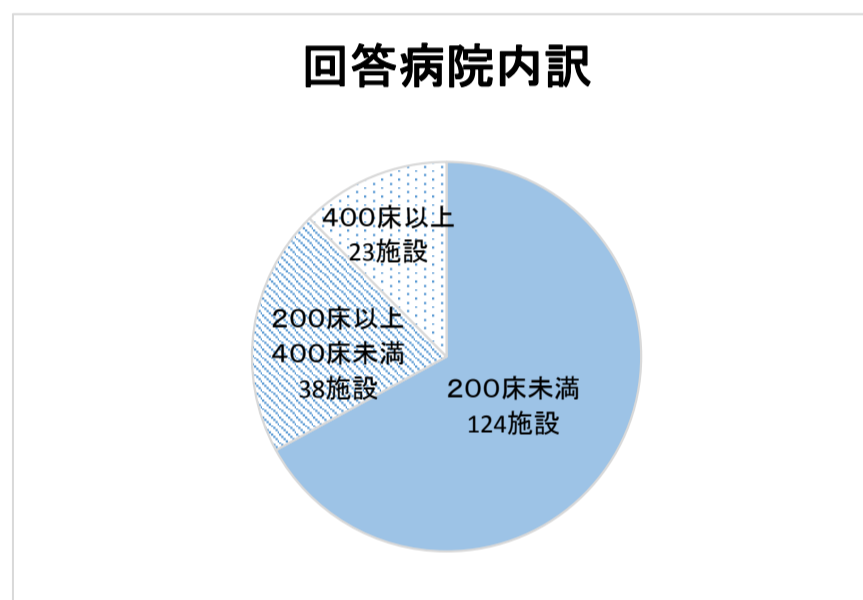
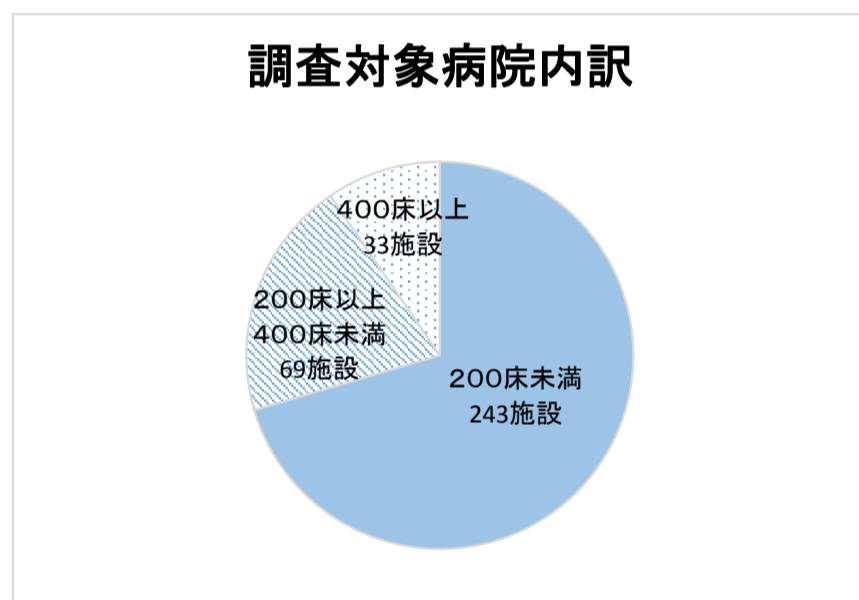
調査概要

調査目的: 県内病院における看護職員の採用状況等について、より実態に即した状況を把握する
 調査内容: 平成30年度看護職員の採用状況等に関する調査
 調査対象: 県内の全病院(345病院)
 調査方法: 郵送等によるアンケート調査
 調査時期: 平成31年4月1日～令和元年5月23日

調査対象病院数	回答病院数	回答率
345施設	185施設	53.6%

病床数別内訳

200床未満	200床以上400床未満	400床以上	合計
124施設	38施設	23施設	185施設
67.0%	20.5%	12.4%	



二次医療圏別の回答率

医療圏	圏域内市町村	病院数	回答数	回答率
南部	川口市・蕨市・戸田市	29	14	48.3%
南西部	朝霞市・志木市・和光市・新座市・富士見市・ふじみ野市・三芳町	29	12	41.4%
東部	春日部市・草加市・越谷市・八潮市・三郷市・吉川市・松伏町	50	27	54.0%
さいたま	さいたま市	39	25	64.1%
県央	鴻巣市・上尾市・桶川市・北本市・伊奈町	18	10	55.6%
川越比企	川越市・東松山市・坂戸市・鶴ヶ島市・毛呂山町・越生町・滑川町・嵐山町・小川町・川島町・吉見町・鳩山町・ときがわ町・東秩父村	50	33	66.0%
西部	所沢市・飯能市・狭山市・入間市・日高市	55	26	47.3%
利根	行田市・加須市・羽生市・久喜市・蓮田市・幸手市・白岡市・宮代町・杉戸町	32	16	50.0%
北部	熊谷市・本庄市・深谷市・美里町・神川町・上里町・寄居町	34	18	52.9%
秩父	秩父市・横瀬町・皆野町・長瀬町・小鹿野町	9	4	44.4%
県全体(合計)		345	185	53.6%

<参考 調査結果の見方>

- 回答比率(%)は、少数点以下四捨五入したため、個々の比率の合計は100%にならないことがあります。
- 複数回答の質問については回答数の合計が回答病院数を超えることがあります。
- 「n」とあるのは、その質問の有効回答者数の総数を示し、回答比率は「n」を基数として算出しています。

問1 在籍職員数について

病院看護職員・看護補助者の在籍数と退職率(n=185)

	平成30年4月1日時点 職員数(a)	平成31年3月31日時点 職員数(b)	平成30年度中の 総退職者数(c)	退職率 (c/[(a+b)/2])
看護職員	28,247人	28,287人	3,153人	11.2%
(再掲)准看護師	3,510人	3,451人		
看護補助者	6,871人	6,939人	1,052人	15.2%

問2 平成30年度の採用状況について

採用者数<平成30年4月1日から平成31年3月31日までの期間に採用した看護職員・看護補助者>(n=185)

			採用実績数					(内訳)	
			自己採用	ハローワーク	ナースセンター	有料職業紹介 事業所	その他		
看護職員 (内訳)	新卒者	【常勤】	1,738人	1,633人 (94.0%)	2人 (0.1%)	1人 (0.1%)	4人 (0.2%)	98人 (5.6%)	
		【非常勤】	27人	22人 (81.5%)	0人 (0.0%)	0人 (0.0%)	1人 (3.7%)	4人 (14.8%)	
	既卒者	【常勤】	1,598人	702人 (43.9%)	18人 (1.1%)	15人 (0.9%)	787人 (49.2%)	76人 (4.8%)	
		【非常勤】	216人	72人 (33.3%)	24人 (11.1%)	20人 (9.3%)	96人 (44.4%)	4人 (1.9%)	
	定年退職後 再雇用者	【常勤】	77人	72人 (93.5%)	0人 (0.0%)	0人 (0.0%)	0人 (0.0%)	5人 (6.5%)	
		【非常勤】	44人	38人 (86.4%)	1人 (2.3%)	0人 (0.0%)	1人 (2.3%)	4人 (9.1%)	
	看護補助者	【常勤】	614人	423人 (68.9%)	53人 (8.6%)		101人 (16.4%)	37人 (6.0%)	
		【非常勤】	568人	379人 (66.7%)	37人 (6.5%)		93人 (16.4%)	59人 (10.4%)	
(再掲)定年退職後 再雇用者	【常勤】	68人	62人 (91.2%)	1人 (1.5%)		1人 (1.5%)	4人 (5.9%)		
	【非常勤】	38人	30人 (78.9%)	2人 (5.3%)		1人 (2.6%)	5人 (13.2%)		

問3 平成30年度の退職者について

退職者数<平成30年4月1日から平成31年3月31日までの期間に退職した看護職員・看護補助者>(n=185)

			(内訳)			
			離職※	転職※	定年退職	その他・不明
看護職員	【常勤】	2,577人	874人 (33.9%)	1,210人 (47.0%)	81人 (3.1%)	412人 (16.0%)
	【非常勤】	576人	184人 (31.9%)	225人 (39.1%)	19人 (3.3%)	148人 (25.7%)
(再掲)平成30年度に 採用した新卒看護職員	【常勤】	158人	85人 (53.8%)	35人 (22.2%)	0人 (0.0%)	38人 (24.1%)
	【非常勤】	9人	4人 (44.4%)	3人 (33.3%)	0人 (0.0%)	2人 (22.2%)
看護補助者	【常勤】	577人	205人 (35.5%)	195人 (33.8%)	36人 (6.2%)	141人 (24.4%)
	【非常勤】	475人	172人 (36.2%)	116人 (24.4%)	8人 (1.7%)	179人 (37.7%)

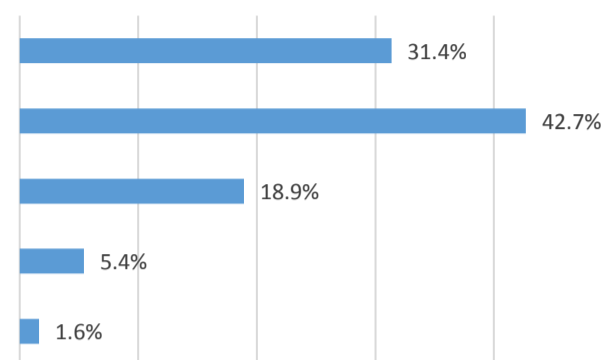
※[離職]: 看護職員・看護補助者以外での勤務が決まっているor次の職場が決まっていない状態での退職

※[転職]: 看護職員・看護補助者としての勤務が決まっている状態での退職

問4 現在の看護職員の配置状況に対する、「不足や不足感」

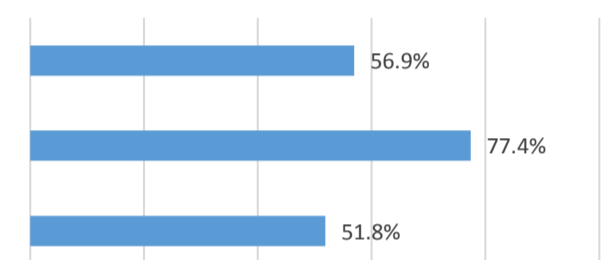
(1)現在の看護職員の配置状況に対する「不足や不足感」(n=185)

項目	回答数	
ある	58	31.4%
どちらかといえばある	79	42.7%
どちらかといえばない	35	18.9%
ない	10	5.4%
未回答	3	1.6%



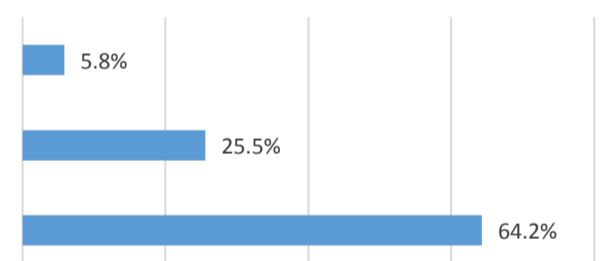
(2)看護職員の不足や不足感を感じる理由について ※複数回答可 (n=137)

項目	回答数	
産休・育休取得による不足がある	78	56.9%
夜勤可能な看護職員の確保が困難	106	77.4%
募集をしているが、応募がない	71	51.8%



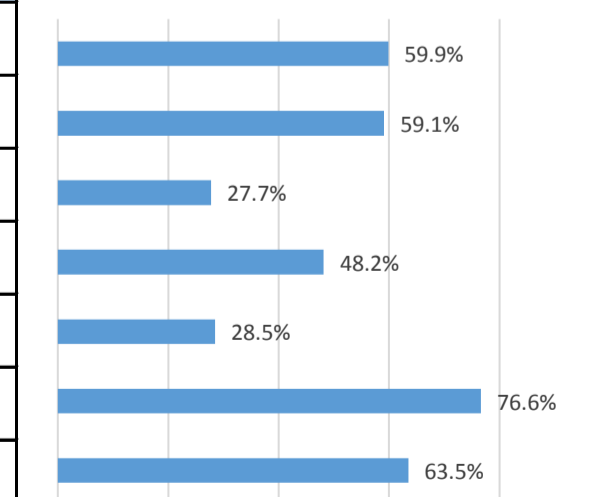
(3)看護職員の不足や不足感によって生じた影響について ※複数回答可 (n=137)

項目	回答数	
病棟・病床の閉鎖・休止があった	8	5.8%
配置基準を見直したいが、できなかった	35	25.5%
過密業務を改善したいが、できなかった	88	64.2%



(4)今後「不足や不足感」を解消するための方法 ※複数回答可 (n=137)

項目	回答数	
ナースセンターの活用	82	59.9%
民間の有料職業紹介所の活用	81	59.1%
病院内保育所の充実	38	27.7%
短時間労働等の多様な就労形態の活用	66	48.2%
高齢者の再雇用	39	28.5%
業務改善・役割分担の見直し	105	76.6%
看護補助者の活用	87	63.5%



問5 今後の配置計画について

(1) 今後(2019～2025年末)の配置計画について

- ①病床数は現状と変わらないものとする。
- ②調査回答のあった施設の病床数、看護職員配置計画を基に、各年の1床あたりの配置数を算出
- ③②の各年の1床あたりの配置数に、県内総病床数を乗じて各年の職員数を算出

1. 看護職員

	看護職員・実人数							看護職員・常勤換算						
	2019年	2020年	2021年	2022年	2023年	2024年	2025年	2019年	2020年	2021年	2022年	2023年	2024年	2025年
回答数(n)	156	130	114	106	102	100	101	135	107	95	89	86	84	85
配置計画数	20,000	17,660	14,945	14,308	13,814	13,613	13,614	16,913	14,768	12,356	11,881	11,516	11,324	11,326
回答病床数合計	31,266	26,456	22,845	21,285	20,645	20,403	20,446	27,824	22,269	19,771	18,375	17,795	17,553	17,596
一床当たりの人員	0.640	0.668	0.654	0.672	0.669	0.667	0.666	0.608	0.663	0.625	0.647	0.647	0.645	0.644
需要数	40,257	42,009	41,170	42,305	42,110	41,990	41,905	38,256	41,736	39,332	40,693	40,726	40,600	40,508

2. 准看護師

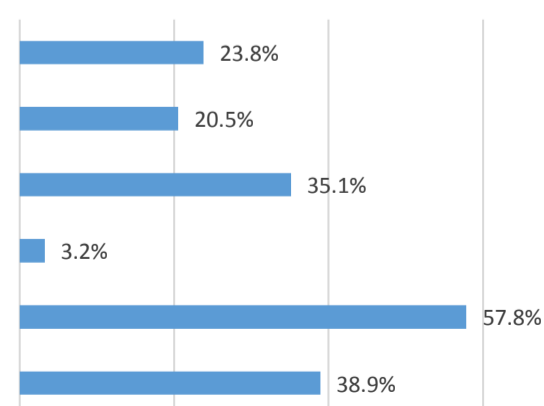
	准看護師・実人数							准看護師・常勤換算						
	2019年	2020年	2021年	2022年	2023年	2024年	2025年	2019年	2020年	2021年	2022年	2023年	2024年	2025年
回答数(n)	124	98	83	74	72	70	70	102	82	70	64	63	60	61
配置計画数	1,606	1,265	1,054	930	900	885	881	1,193	917	793	723	708	693	690
回答病床数合計	23,576	17,837	14,975	13,254	12,737	12,564	11,762	18,543	14,945	12,816	11,740	11,563	10,525	10,568
一床当たりの人員	0.0681	0.0709	0.0704	0.0702	0.0707	0.0704	0.0749	0.0643	0.0614	0.0619	0.0616	0.0612	0.0658	0.0653
需要数	4,287	4,463	4,430	4,416	4,447	4,433	4,714	4,049	3,862	3,894	3,876	3,854	4,142	4,110

3. 看護補助者

	看護補助者・実人数							看護補助者・常勤換算						
	2019年	2020年	2021年	2022年	2023年	2024年	2025年	2019年	2020年	2021年	2022年	2023年	2024年	2025年
回答数(n)	149	122	109	102	98	97	98	131	104	93	87	83	83	83
配置計画数	4,195	3,685	3,255	3,082	3,035	3,028	2,957	3,126	2,752	2,405	2,274	2,246	2,244	2,240
回答病床数合計	29,665	25,041	22,096	20,852	20,094	20,051	20,094	26,901	21,181	19,246	17,991	17,186	17,186	17,186
一床当たりの人員	0.1414	0.1471	0.1473	0.1478	0.1510	0.1510	0.1472	0.1162	0.1299	0.1250	0.1264	0.1307	0.1306	0.1303
需要数	8,900	9,260	9,269	9,302	9,506	9,504	9,261	7,313	8,176	7,865	7,955	8,223	8,217	8,201

(2) 今後配置計画にかかる看護職員の主たる増減理由 ※複数回答可(n=185)

項目	回答数	
施設基準(看護職員基準)の変更	44	23.8%
病床数・定員数等の変更	38	20.5%
新たなサービスの展開、サービス強化・充実	65	35.1%
サービスの見直し、縮小・廃止	6	3.2%
勤務環境の充実、見直し	107	57.8%
患者の実態に応じた職員の増減	72	38.9%

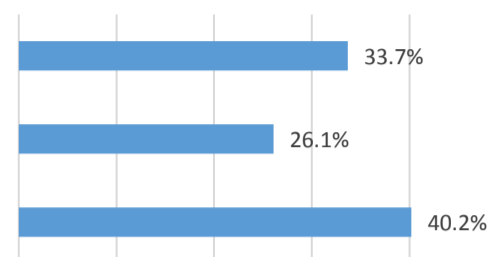


問6 看護職員の採用における募集手段の活用状況について

1. ナースセンターについて

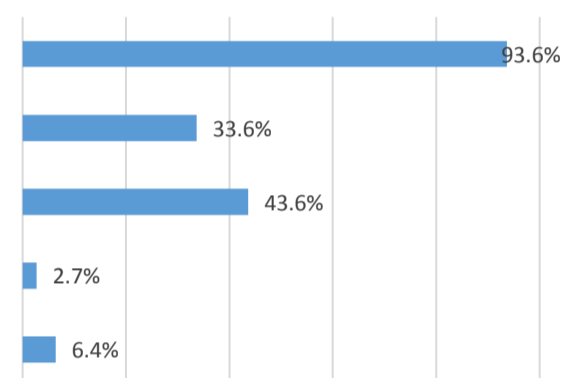
(1) 求人募集の際のナースセンターの利用状況について (n=184)

項目	回答数	
必ず利用している	62	33.7%
あまり利用していない	48	26.1%
全く利用していない	74	40.2%



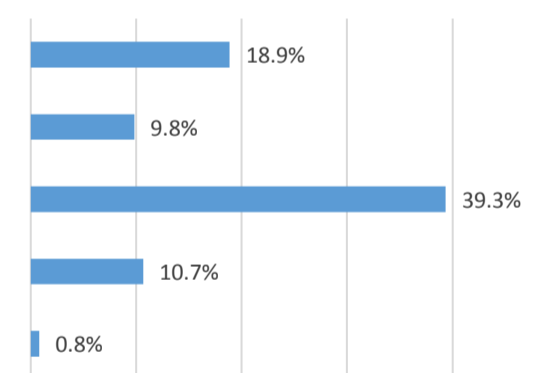
(2) ナースセンターを利用する理由 ※複数回答可 (n=110)

項目	回答数	
無料	103	93.6%
対応が丁寧	37	33.6%
安心できる	48	43.6%
すぐに求職者が紹介される	3	2.7%
適任者が紹介される	7	6.4%



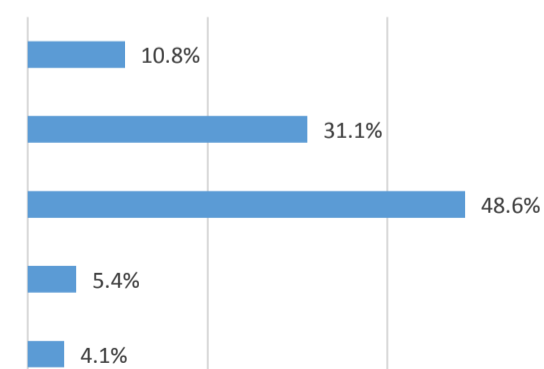
(3) ナースセンターを利用しない理由 ※複数回答可 (n=122)

項目	回答数	
登録が複雑	23	18.9%
採用までの施設側の手間が多い	12	9.8%
登録しても求職者が紹介されない	48	39.3%
適任者が紹介されない	13	10.7%
採用後の紹介者へのフォローがない	1	0.8%



(4) ナースセンターから紹介された職員の定着状況 (n=74)

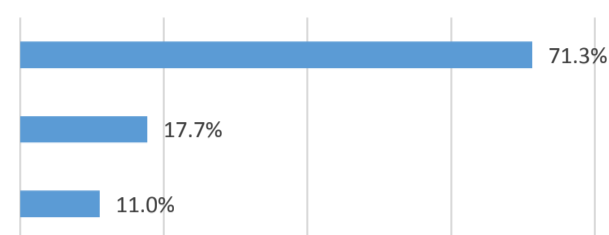
項目	回答数	
かなり良い(定着している)	8	10.8%
どちらかといえば良い	23	31.1%
ふつう	36	48.6%
どちらかといえば悪い	4	5.4%
かなり悪い(定着していない)	3	4.1%



2. ハローワークについて

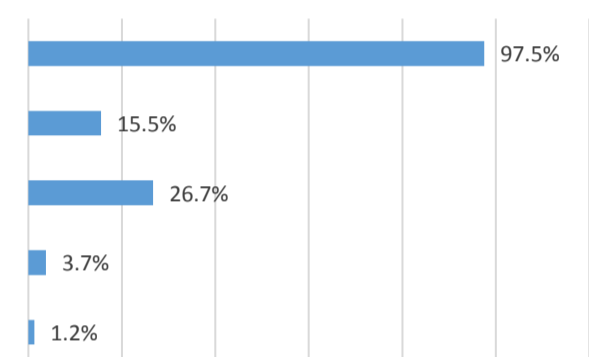
(1) 求人募集の際のハローワークの利用状況について (n=181)

項目	回答数	
必ず利用している	129	71.3%
あまり利用していない	32	17.7%
全く利用していない	20	11.0%



(2) ハローワークを利用する理由 ※複数回答可 (n=161)

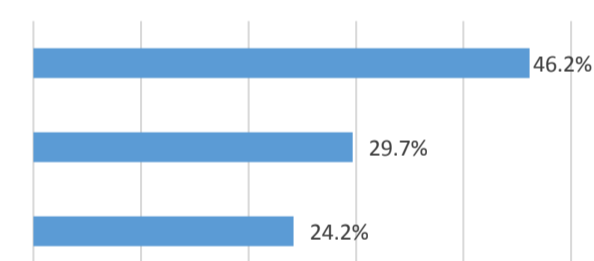
項目	回答数	
無料	157	97.5%
対応が丁寧	25	15.5%
安心できる	43	26.7%
すぐに求職者が紹介される	6	3.7%
適任者が紹介される	2	1.2%



3. 有料職業紹介事業所について

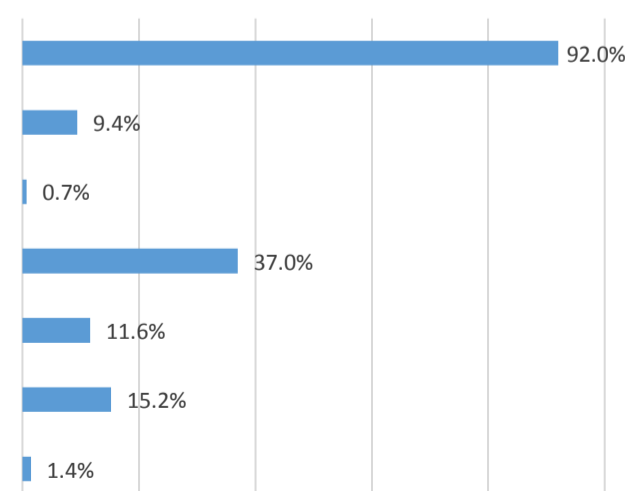
(1) 求人募集の際の有料職業紹介事業所の利用状況について (n=182)

項目	回答数	
必ず利用している	84	46.2%
あまり利用していない	54	29.7%
全く利用していない	44	24.2%



(2) 有料職業紹介事業所を利用する理由 ※複数回答可 (n=138)

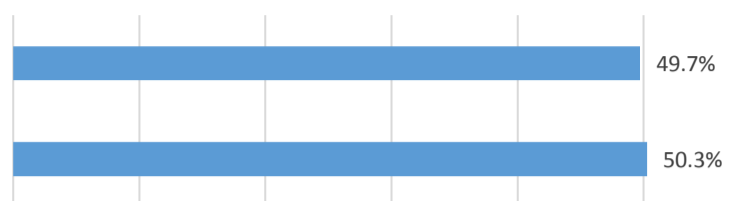
項目	回答数	
人材確保が困難なためやむを得ず	127	92.0%
対応が丁寧	13	9.4%
安心できる	1	0.7%
すぐに求職者が紹介される	51	37.0%
適任者が紹介される	16	11.6%
採用までの施設側の手間が少ない	21	15.2%
採用後の求職者のフォローが手厚い	2	1.4%



問7 定年退職後の看護職員の活用について

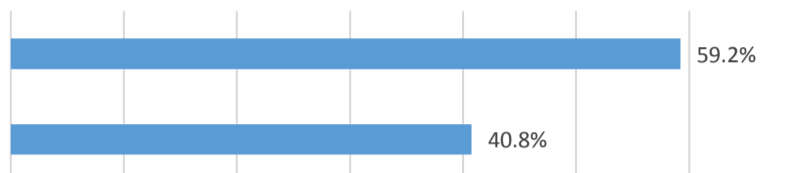
(1) 2019年度中に60歳以上の看護職員を採用する予定がある (n=183)

項目	回答数	
ある	91	49.7%
ない	92	50.3%



(2) 定年退職後の看護職員の採用について、年齢の上限がある (n=157)

項目	回答数	
ある	93	59.2%
ない	64	40.8%

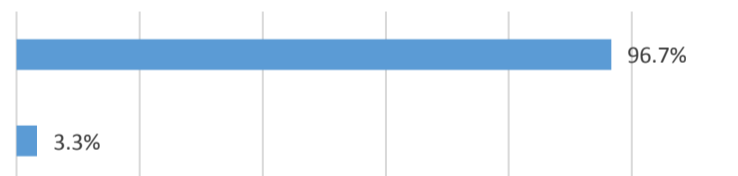


年齢の上限がある場合の上限の年齢 (n=87)

年齢	59歳	60歳	62歳	63歳	64歳	65歳	66歳	68歳	69歳	70歳
回答数	1	5	1	1	3	60	1	2	1	12
	1.1%	5.7%	1.1%	1.1%	3.4%	69.0%	1.1%	2.3%	1.1%	13.8%

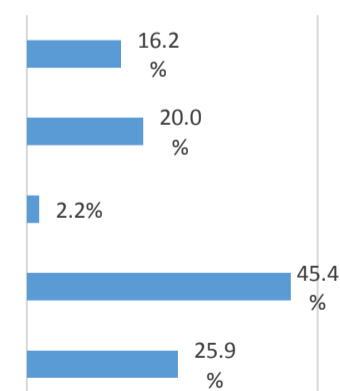
(3) 自施設における定年退職者の再雇用制度がある (n=180)

項目	回答数	
ある	174	96.7%
ない	6	3.3%



(4) 定年退職者の再雇用に対する考え方 ※複数回答有 (n=185)

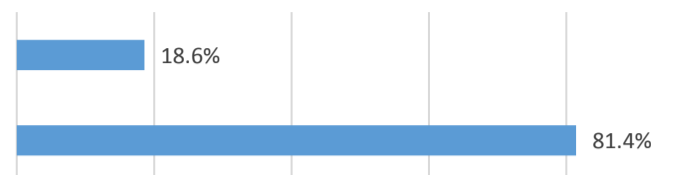
項目	回答数	
自施設・他施設のいずれの退職者も積極的に雇用したい	30	16.2%
自施設・他施設のいずれの退職者も雇用してもよい	37	20.0%
できれば雇用したくない	4	2.2%
自施設の退職者であれば、積極的に雇用したい	84	45.4%
自施設の退職者であれば、雇用してもよい	48	25.9%



問8 外国人看護職員の雇用について

(1) 現在外国人看護職員を雇用している (n=183)

項目	回答数	
している	34	18.6%
していない	149	81.4%

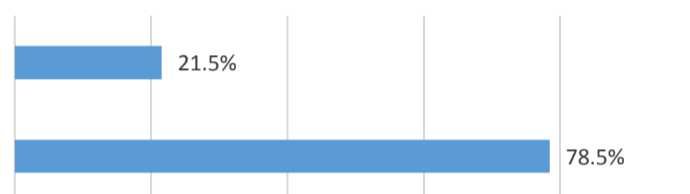


(2) 採用している外国人の国籍

国籍	中国	韓国	フィリピン	インドネシア	ミャンマー	ベトナム
回答施設数	26	3	3	2	1	1

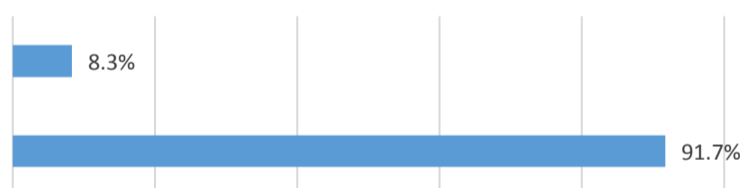
(3) 今後、外国人看護職員を採用する予定がある (n=181)

項目	回答数	
ある	39	21.5%
ない	142	78.5%



(4) 今後、EPA(外国人看護師候補生)の採用予定がある (n=181)

項目	回答数	
ある	15	8.3%
ない	166	91.7%



問9 看護学生に対する奨学金制度について

(1) 看護学生に対する奨学金制度を独自に実施している (n=182)

項目	回答数	
看護学生に対する奨学金制度がある	123	67.6%
看護学生に対する奨学金制度はない	59	32.4%

