

令和2年度版  
防犯に配慮したまちづくり  
実践事例集

令和4年3月

埼玉県 都市整備部 都市計画課

## 令和2年度 防犯に配慮したまちづくり実践事例一覧

取組項目	市町村	事例名	担当課等
① 道路・公園などの整備に関する実践事例	さいたま市	市営自転車駐車場防犯カメラ設置	市民生活安全課
	さいたま市	見通しの良い公園整備	市民生活安全課
	さいたま市	防犯カメラの設置	市民生活安全課
	川越市	自転車駐車場防犯カメラ設置事業	防犯・交通安全課
	熊谷市	街頭防犯カメラ設置	都市計画課
	川口市	防犯カメラの設置	防犯対策室
	春日部市	通学路における街頭防犯カメラの設置	都市計画課
	越谷市	公園(児童遊園)内の見通しに配慮した生垣の刈込み	くらし安心課
	戸田市	見守り防犯カメラの設置	防犯くらし交通課
	朝霞市	植栽剪定	危機管理室
	志木市	防犯カメラの設置	市民活動推進課
	久喜市	防犯カメラの設置	市民生活課
	八潮市	公園内防犯カメラの設置	交通防犯課
	日高市	高麗川駅防犯カメラ設置事業	危機管理課
	三芳町	安心・安全な公園(富士塚第2公園)	自治安心課
	滑川町	駐輪場における防犯活動PR(看板・旗の設置)	建設課
	横瀬町	防犯カメラ設置	総務課
	小鹿野町	防犯カメラの設置	住民生活課
上里町	見通しの良い公園整備	まち整備課	
宮代町	地下道の防犯カメラ	町民生活課	
② 道路・公園などの管理に関する実践事例	杉戸町	公園における見通しの確保(植栽の剪定)	都市施設整備課
	松伏町	高木・低木剪定による見通しの確保	総務課
③ 夜間の照明に関する実践事例	東松山市	防犯灯の設置	地域支援課
	狭山市	防犯灯の設置・維持管理	交通防犯課
	蕨市	防犯灯のLED化	安全安心推進課
	入間市	夜間の照度確保	都市計画課
	北本市	道路照明灯の設置	都市計画課
	富士見市	道路照明灯及び防犯灯のLED化	道路治水課
	坂戸市	LED防犯灯の設置	防災安全課
	三芳町	防犯灯設置	自治安心課
	毛呂山町	防犯灯設置	生活環境課
	神川町	LED防犯灯の設置	防災環境課
	寄居町	運動公園内に防犯灯設置	生活環境エコタウン課
	宮代町	宮代町防犯灯の全灯LED化	町民生活課
④ 地域における防犯対策に関する実践事例	さいたま市	防犯カメラと人感センサーライトの設置	市民生活安全課
	東松山市	年末特別警戒防犯パトロール	地域支援課
	東松山市	青色回転灯防犯パトロール者による地域巡回	地域支援課
	深谷市	青色防犯パトロール車による地域防犯パトロール	自治振興課
	草加市	青色回転灯装備車による防犯パトロール事業	くらし安全課
	志木市	町内会による防犯活動	市民活動推進課
	桶川市	桶川市青色防犯パトロール隊	安心安全課
	白岡市	防犯のぼり旗の設置	安心安全可
	伊奈町	青色回転灯車によるパトロールの実施	生活安全課
	越生町	駅前防犯パトロール隊	総務課
	鳩山町	公園内植栽剪定管理	まちづくり推進課
	ときがわ町	青色回転灯車による防犯パトロールの実施	建設環境課
	長瀨町	青色回転灯装備車での自主防犯パトロール	総務課
	宮代町	公用車にドライブレコーダーを設置	町民生活課
	⑤ 情報提供と意識啓発に関する実践事例	川口市	西川口駅周辺クリーンタウン作戦
川口市		青色回転灯を装備した公用車の配備	防犯対策室
本庄市		立て看板の設置	危機管理課
東松山市		防災行政無線の活用	地域支援課
和光市		防犯マップ作成支援	危機管理室
新座市		空き巣対策に関する意識啓発	交通防犯課
三郷市		振り込め詐欺被害防止の啓発	生活安全課

# ① 道路・公園などの 整備に関する実践事例

# 防犯に配慮したまちづくり実践事例

市町村名: さいたま市

**事例名** 市営自転車駐車場 防犯カメラ設置

**取組項目** 道路・公園などの整備に関する実践事例

※ 別添「防犯に配慮したまちづくりの主な項目」参照

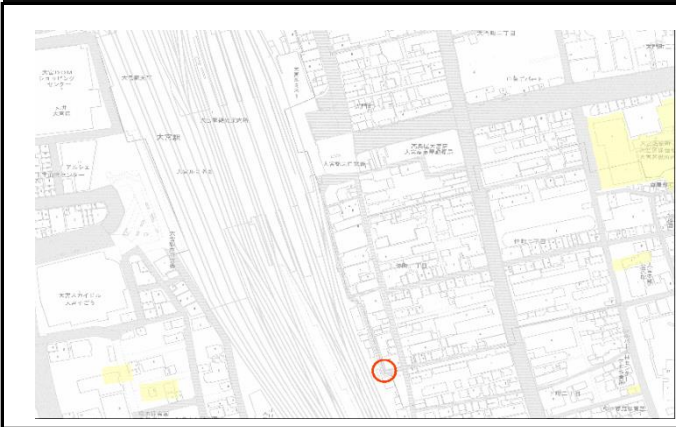
**取組主体** ◎さいたま市 ○一般財団法人さいたま市都市整備公社

※ ◎:主な取組主体、 ○:◎を支援する又は協力関係にある主体

**取組概要**

市営自転車駐車場(Bグループ)のうち、防犯カメラが未設置であった市営大宮駅東口錦町及び北大宮駅自転車駐車場に防犯カメラを設置し、利用者の安心安全の向上に努めた。

**取組場所位置図**



**アピールコメント**

- ・利用者の安心安全の向上。
- ・犯罪抑止効果が期待される。

【 大宮駅東口錦町の防犯カメラ 】

【 北大宮駅の防犯カメラ 】





# 防犯に配慮したまちづくり実践事例

市町村名: さいたま市

**事例名** 見通しのよい公園整備

**取組項目** 道路・公園などの整備に関する実践事例

※ 別添「防犯に配慮したまちづくりの主な項目」参照

**取組主体** ◎さいたま市

※ ◎:主な取組主体、 ○:◎を支援する又は協力関係にある主体

**取組概要**

さいたま市においては、公園内で発生する不測の事態に対して、利用者が安全に回避できる場所に入出口を複数設置したり、見通しが確保できるよう防犯に配慮している。

### 取組場所位置図

さいたま市

### アピールコメント

公園利用者の不安解消や  
事件・事故の予防に寄与している

【 令和元年度開設公園事例 】

【                                   】



写真2

# 防犯に配慮したまちづくり実践事例

市町村名: さいたま市

**事例名** 防犯カメラの設置

**取組項目** その他「防犯に配慮したまちづくり」の実践事例

※ 別添「防犯に配慮したまちづくりの主な項目」参照

**取組主体** ◎さいたま市 ○サイカパーキング株式会社

※ ◎: 主な取組主体、 ○: ◎を支援する又は協力関係にある主体

**取組概要** 北浦和及び高砂第1自転車駐車場場内における盗難等の犯罪の抑制

## 取組場所位置図



## アピールコメント

犯罪防止抑制効果が期待出来る

【 北浦和自転車駐車場 】



【 高砂第1自転車駐車場 】



# 防犯に配慮したまちづくり実践事例

市町村名: 川越市

**事例名** 自転車駐車場防犯カメラ設置事業

**取組項目** 防犯カメラの設置(市営自転車駐車場8箇所)

※ 別添「防犯に配慮したまちづくりの主な項目」参照

**取組主体** ◎ 川越市 ○

※ ◎:主な取組主体、 ○:◎を支援する又は協力関係にある主体

**取組概要**

川越市では市内各地の市営自転車駐車場へ埼玉県防犯環境整備推進補助金を活用し、防犯カメラの設置を実施した。

**取組場所位置図**



**市営自転車駐車場8箇所**

**アピールコメント**

犯罪を起こさせにくい地域環境づくりの一環で市営自転車駐車場8箇所へ防犯カメラの設置を行った。令和元年度に本川越駅前自転車駐車場に防犯カメラを設置したことで、すべての市営自転車駐車場への防犯カメラの設置が完了した。

【防犯カメラ設置イメージ(本川越駅前自転車駐車場)】



【 】

写真2

# 防犯に配慮したまちづくり実践事例

市町村名: 熊谷市

**事例名** 街頭防犯カメラ設置

**取組項目** 道路・公園などの整備に関する実践事例

※ 別添「防犯に配慮したまちづくりの主な項目」参照

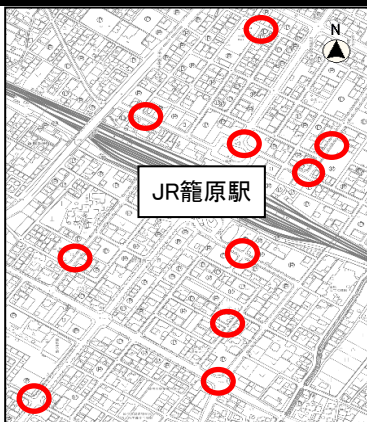
**取組主体** ◎熊谷市

※ ◎:主な取組主体、 ○:◎を支援する又は協力関係にある主体

**取組概要**

熊谷市では、防犯意識の高揚と犯罪の起こりにくい環境づくりの推進のため、中心市街地に防犯カメラを設置している。効果的な場所に設置するため、熊谷警察署の意見を参考にしている。記録画像は2週間を上限に保存しており、警察の捜査等にも活用されている。

**取組場所位置図**



**アピールコメント**

- ◆自転車盗を始めとする街頭犯罪の抑止効果が期待される。
- ◆令和元年度埼玉県防犯環境整備推進補助金を活用し、JR籠原駅周辺市街地に10か所10台の防犯カメラを設置した。
- ◆令和2年度も同補助金を活用し、市内複数箇所への追加設置を予定している。

【 籠原駅周辺市街地に設置した防犯カメラ 】

【 籠原駅周辺市街地に設置した防犯カメラ 】





# 防犯に配慮したまちづくり実践事例

市町村名: 川口市

**事例名** 防犯カメラの設置

**取組項目** 道路・公園などの整備に関する実践事例

※ 別添「防犯に配慮したまちづくりの主な項目」参照

**取組主体** ◎川口市

※ ◎: 主な取組主体、 ○: ◎を支援する又は協力関係にある主体

**取組概要**

犯罪の抑止や、その場所の利用者への安心感向上などを目的に、市内JR4駅の川口駅、西川口駅、蕨駅および東川口駅に56台、市内SR5駅の川口元郷駅、南鳩ヶ谷駅、鳩ヶ谷駅、新井宿駅および戸塚安行駅に44台を設置。

**取組場所位置図**

- JR川口駅周辺
- JR西川口駅周辺
- JR蕨駅周辺
- JR東川口駅周辺
- SR川口元郷駅
- SR南鳩ヶ谷駅
- SR鳩ヶ谷駅
- SR新井宿駅
- SR戸塚安行駅

**アピールコメント**

防犯カメラを設置することにより、犯罪抑止や警察への捜査協力など、一定の効果があり、犯罪を未然に防止する有効な手段の一つである。

【防犯カメラその1】



【防犯カメラその2】



# 防犯に配慮したまちづくり実践事例

市町村名: 春日部市

**事例名** 通学路における街頭防犯カメラの設置

**取組項目** 防犯カメラ

※ 別添「防犯に配慮したまちづくりの主な項目」参照

**取組主体** ◎春日部市

※ ◎: 主な取組主体、 ○: ◎を支援する又は協力関係にある主体

**取組概要**

市内の子どもに対する声かけ事案は、近年は増減を繰り返しながらも増加傾向にあり、子どもの安全確保のために、市内小学校及び義務教育学校の通学路(学校区)に、街頭防犯カメラを6台設置した。  
記録画像は、約7日間保存され、SDカードに保存されパソコン等で確認できる。(令和元年度 設置)

## 取組場所位置図



春日部市中央一丁目53番地9地先(粕壁小学校区) 外5箇所

## アピールコメント

1. 子どもの安全確保(犯罪の未然防止)
2. 子ども及び保護者等の安心感の醸成
3. 子どもを狙った事件や個かけ事案等の早期解決(犯罪捜査への利用)
4. 埼玉県防犯環境整備推進補助金を利用し、令和2年度においては、14箇所16台を設置する予定。

【粕壁小学校区 街頭防犯カメラ】



【藤塚小学校区 街頭防犯カメラ】





# 防犯に配慮したまちづくり実践事例

市町村名: 越谷市

**事例名** 公園(児童遊園)内の見通しに配慮した生垣の刈込み

**取組項目** 公園(児童遊園)の生垣の刈込

※ 別添「防犯に配慮したまちづくりの主な項目」参照

**取組主体** ◎:越谷市

※ ◎:主な取組主体、 ○:◎を支援する又は協力関係にある主体

## 取組概要

繁茂した生垣により、公園(児童遊園)内の様子が確認できない個所の刈込を行い、防犯に配慮した公園の維持管理を行っている。

## 取組場所位置図

市内の児童遊園において実施

## アピールコメント

道路側から園内の様子が確認できるようにするため、繁茂した生垣を刈込、見通しをよくなり防犯に配慮した公園(児童遊園)の維持管理に寄与しています。

【作業前】

【作業後】



# 防犯に配慮したまちづくり実践事例

市町村名: 戸田市

**事例名** 見守り防犯カメラ設置

**取組項目** 見守り防犯カメラ整備事業

※ 別添「防犯に配慮したまちづくりの主な項目」参照

**取組主体** ◎ 戸田市 ○ 蕨警察署

※ ◎:主な取組主体、 ○:◎を支援する又は協力関係にある主体

**取組概要**

令和元年度にモデル事業として20台の防犯カメラを設置。令和二年度には市内全域の小学校区を対象に、280台の防犯カメラを設置する予定である。

**取組場所位置図**

市内全域

**アピールコメント**

- ・市内全12小学校区の通学路を中心に防犯カメラを設置し、子どもを対象とした犯罪の抑止や、その他犯罪・交通事故の抑止を図る。
- ・防犯カメラと共に子ども見守りサービスも運用開始し、緊急時には警察へ子どもの居場所の情報提供が行える機能を備える予定である。

【 】

【 】

写真1

写真2



# 防犯に配慮したまちづくり実践事例

市町村名: 朝霞市

**事例名** 植栽剪定

**取組項目** 低木剪定(視界の確保)

※ 別添「防犯に配慮したまちづくりの主な項目」参照

**取組主体** ◎ みどり公園課 ○

※ ◎: 主な取組主体、 ○: ◎を支援する又は協力関係にある主体

**取組概要**

この公園は、子どもの利用者が多いため防犯上見通しの確保が必要である。また周辺の道路は小学生の通学路にもなっていることから、事故防止のため道路に隣接している低木の剪定を行った。

**取組場所位置図**

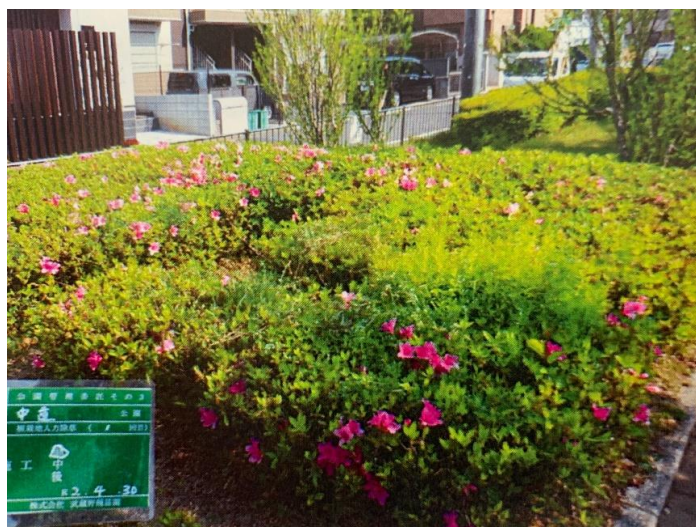


**アピールコメント**

園内全体の防犯が期待される。  
小学生の通学路の見通しもよくなるため、安全と安心が期待できる。

【 中道公園外周の剪定前 】

【 中道公園外周の剪定後 】



件名 公園管理委託その3  
公園名 中道公園  
依頼地 朝霞市 (〒119-0202)  
工事種 植栽地力調整 (剪定・回割)  
施工 前中  
日付 18.2.4.30  
施工者 株式会社 武蔵野緑園

件名 公園管理委託その3  
公園名 中道公園  
依頼地 朝霞市 (〒119-0202)  
工事種 植栽地力調整 (剪定・回割)  
施工 前中  
日付 18.2.4.30  
施工者 株式会社 武蔵野緑園

# 防犯に配慮したまちづくり実践事例

市町村名: 志木市

**事例名** 防犯カメラの設置

**取組項目** ①道路・公園などの整備に関する実践事例

※ 別添「防犯に配慮したまちづくりの主な項目」参照

**取組主体** ◎志木市 ○朝霞警察署

※ ◎:主な取組主体、 ○:◎を支援する又は協力関係にある主体

**取組概要**

「犯罪に強いまち 志木」を目指し、町内会・警察署・市が連携し、防犯活動を行っている。市内の全37町内会に「自主防犯パトロール隊」「青色防犯パトロール隊」を組織し、防犯パトロールを実施。町内会により、時間・頻度にばらつきはあるが、多いところでは、ほぼ毎日実施している。

**取組場所位置図**

志木市全域

**アピールコメント**

「犯罪に強いまち志木」をスローガンにかかげ、安心で安全なまちづくりを推進するため、地域の実状をよく知る町内会や警察等と協議・連携し、効果の高い犯罪抑止策の一つとして、防犯カメラを市内要所120カ所に設置。

【 防犯カメラ 】



写真2



# 防犯に配慮したまちづくり実践事例

市町村名: 久喜市

**事例名** 防犯カメラの設置

**取組項目** 道路・公園などの整備に関する実践事例

※ 別添「防犯に配慮したまちづくりの主な項目」参照

**取組主体** ◎久喜市 ○久喜警察署

※ ◎: 主な取組主体、 ○: ◎を支援する又は協力関係にある主体

**取組概要**

久喜市では、該当犯罪の未然防止、犯罪に対する抑止の向上及び安全で安心なまちづくりの推進を図るために、駅前広場に、防犯カメラを設置している。当該防犯カメラに関しては、平成29年5月2日に策定した「久喜市防犯カメラの設置及び管理運用に関する基準」に基づき、適正に設置及び管理運用を図っている。

**取組場所位置図**

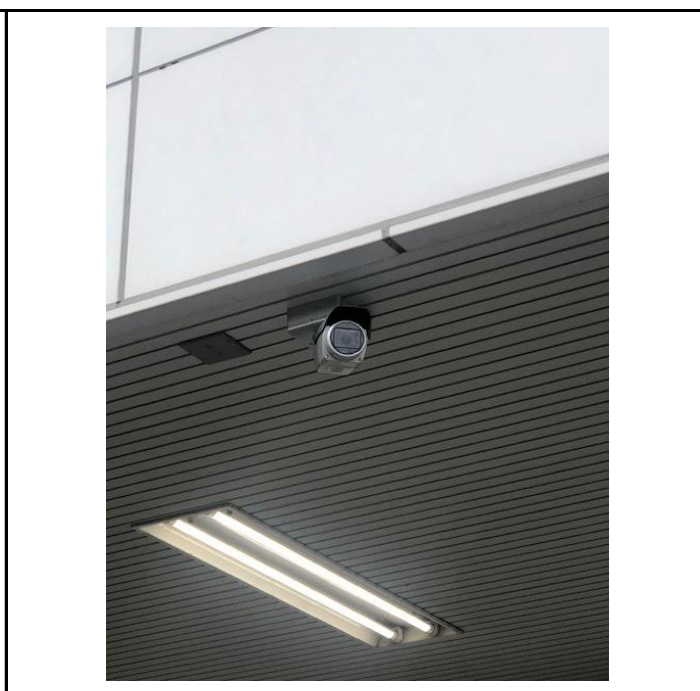
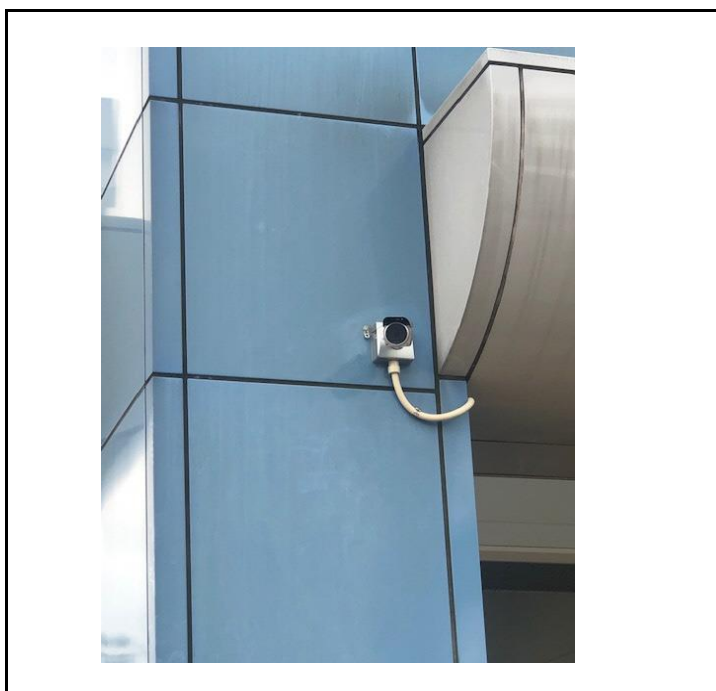


**アピールコメント**

- ◆ 犯罪抑止効果が期待される。
- ◆ 令和元年度に、埼玉県防犯環境整備推進補助金を活用し、防犯カメラを栗橋駅駅前広場(東口・西口)に2台設置した。
- ◆ 令和2年度は、埼玉県防犯環境整備推進補助金を活用し、防犯カメラを鷲宮駅駅前広場または南栗橋駅駅前に2台設置を予定している。

【栗橋駅駅前広場東口】

【栗橋駅駅前広場西口】



# 防犯に配慮したまちづくり実践事例

市町村名: 八潮市

**事例名** 公園内防犯カメラの設置

**取組項目** 防犯カメラ

※ 別添「防犯に配慮したまちづくりの主な項目」参照

**取組主体** ◎ 八潮市 ○

※ ◎: 主な取組主体、 ○: ◎を支援する又は協力関係にある主体

**取組概要**

公園の治安維持及び公園利用者や近隣住民への安全確保を観点に公園内に防犯カメラを設置し、犯罪発生抑制を図るものです。

**取組場所位置図**



**アピールコメント**

◆平成29年度から、埼玉県防犯環境整備推進補助金を活用し、防犯カメラの設置を行っている。  
(例: 令和元年年度八潮北公園防犯カメラ設置(6基))

【 防犯カメラ設置例(八潮北公園) 】



写真2

## 防犯に配慮したまちづくり実践事例

市町村名: 日高市

**事例名** 高麗川駅防犯カメラ設置事業

**取組項目** 道路・公園などの整備に関する実践事例

※ 別添「防犯に配慮したまちづくりの主な項目」参照

**取組主体** ◎日高市 ○飯能警察署

※ ◎:主な取組主体、 ○:◎を支援する又は協力関係にある主体

**取組概要** 犯罪の抑止及び駅周辺の安全性を向上させるため、高麗川駅に防犯カメラを設置した。

### 取組場所位置図



### アピールコメント

- ◆犯罪抑止効果が期待される。
- ◆平成27年度に、埼玉県防犯共助県づくり推進事業補助金を活用し、駅前周辺の歩道に防犯カメラを設置し、維持管理している。

【防犯カメラ周辺状況】



【防犯カメラ設置状況】





# 防犯に配慮したまちづくり実践事例

市町村名: 三芳町

**事例名** 安心・安全な公園(富士塚第2公園)

**取組項目** 道路・公園などの整備に関する実践事例

※ 別添「防犯に配慮したまちづくりの主な項目」参照

**取組主体** ◎三芳町

※ ◎: 主な取組主体、 ○: ◎を支援する又は協力関係にある主体

**取組概要**

三芳町では、安全で安心して利用していただくために見通しの良い外周フェンスを設けず、低木をできるだけ低く剪定し、夜間照明灯を設置している。  
トイレには、赤色回転灯及びブザーを設置して、利用時に万が一異常が発生した場合にも外部からでも確認できる。

**取組場所位置図**



**アピールコメント**

- ◆安全で安心して利用できる公園
- ◆本調査の公園に関する項目に合致している

【見通しの良い外周フェンスがない公園】

【赤色回転灯付きの多目的トイレ】



# 防犯に配慮したまちづくり実践事例

市町村名: 滑川町

**事例名** 駐輪場における防犯活動PR(看板・旗の設置)

**取組項目** 道路・公園などの整備に関する実践事例

※ 別添「防犯に配慮したまちづくりの主な項目」参照

**取組主体** ◎ 滑川町 ○ 東松山警察署

※ ◎:主な取組主体、 ○:◎を支援する又は協力関係にある主体

**取組概要**

滑川町の管理する駐輪場において、自転車の盗難やひったくり等の犯罪を防止するため、看板を設置している。

**取組場所位置図**



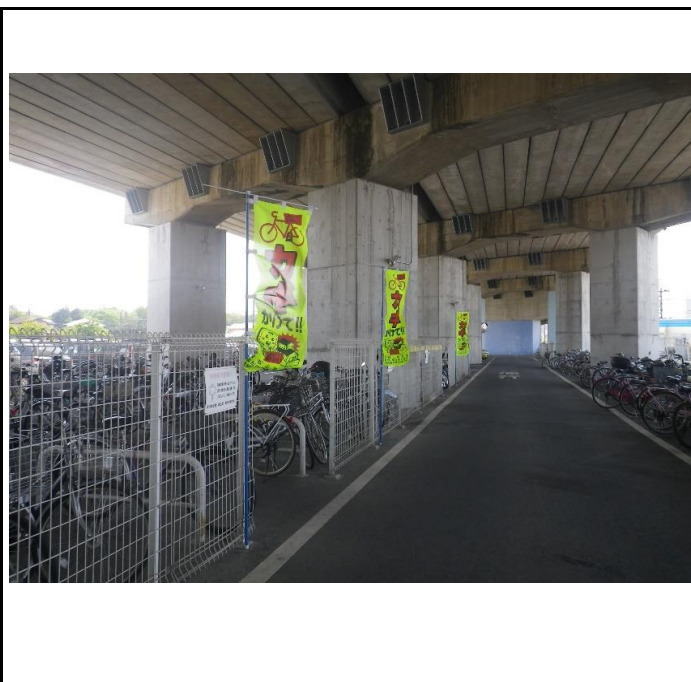
**アピールコメント**

- ◆利用者の防犯意識が向上する。
- ◆犯罪抑止の効果が期待される。

【 駐輪場内の看板 】



【 駐輪場内の旗 】





# 防犯に配慮したまちづくり実践事例

市町村名： 横瀬町

**事例名** 防犯カメラ設置

**取組項目** 防犯カメラ

※ 別添「防犯に配慮したまちづくりの主な項目」参照

**取組主体** ◎横瀬町役場 ○

※ ◎:主な取組主体、 ○:◎を支援する又は協力関係にある主体

**取組概要**

子どもの登下校や高齢者の見守りを行なうため、町の中でも効果の高いと判断できる箇所に防犯カメラを設置。

**取組場所位置図**

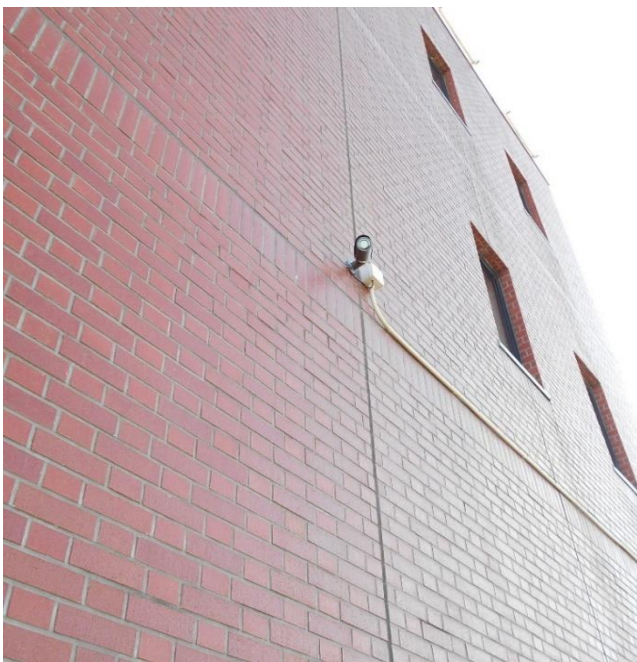
公共施設1カ所

**アピールコメント**

◆24時間道路や通行人を撮影できるため、犯罪抑止効果が期待できる。

【 防犯カメラ 】

【 防犯カメラの映像 】





# 防犯に配慮したまちづくり実践事例

市町村名: 小鹿野町

**事例名** 防犯カメラの設置

**取組項目** 防犯カメラ

※ 別添「防犯に配慮したまちづくりの主な項目」参照

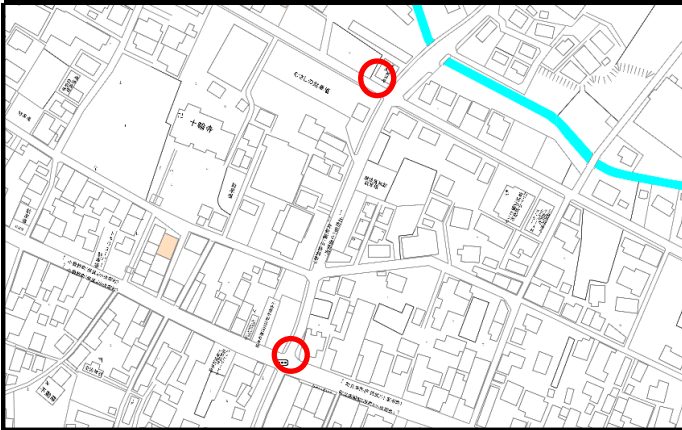
**取組主体** ◎ 小鹿野町 ○

※ ◎: 主な取組主体、 ○: ◎を支援する又は協力関係にある主体

**取組概要**

防犯及び交通事故未然防止の観点から、防犯カメラを設置して児童の登下校や通行者等の安全を図る。

**取組場所位置図**



**アピールコメント**

防犯カメラを設置することにより、犯罪や交通事故抑止効果の向上を図る。

【 】

【 】



写真2

# 防犯に配慮したまちづくり実践事例

市町村名: 上里町

事例名 見通しの良い公園整備

取組項目 防犯に配慮した公園整備

※ 別添「防犯に配慮したまちづくりの主な項目」参照

取組主体 ◎上里町

※ ◎:主な取組主体、 ○:◎を支援する又は協力関係にある主体

## 取組概要

上里町では、見通しの悪い外周フェンスや高木を設けず、公園内の様子を確認できるようにすることで、安心して利用できる公園を整備。

## 取組場所位置図



## アピールコメント

・犯罪抑止効果が期待される。

【 令和元年度開設公園 】

【 】



写真2

# 防犯に配慮したまちづくり実践事例

市町村名: 宮代町

**事例名** 地下道の防犯カメラ

**取組項目** 防犯カメラ

※ 別添「防犯に配慮したまちづくりの主な項目」参照

**取組主体** ◎ 宮代町 ○

※ ◎:主な取組主体、 ○:◎を支援する又は協力関係にある主体

**取組概要** 地下道に防犯カメラとモニターを設置

## 取組場所位置図

宮代町2箇所  
(百間地下道、和戸地下道)

## アピールコメント

地下道の入り口に中の様子を写したモニターを設置して、不審者の存在を事前に確認できるようにしているため、犯罪を未然に防ぐことができます。

【 防犯カメラ 】



【 モニター 】



## ② 道路・公園などの 管理に関する実践事例



# 防犯に配慮したまちづくり実践事例

市町村名: 杉戸町

**事例名** 公園における見通しの確保(植栽の剪定)

**取組項目** ②道路・公園などの管理に関する実践事例

※ 別添「防犯に配慮したまちづくりの主な項目」参照

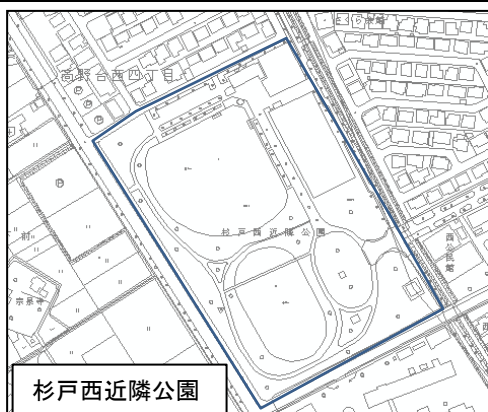
**取組主体** ◎ ①市町村 ○

※ ◎:主な取組主体、 ○:◎を支援する又は協力関係にある主体

**取組概要**

各公園における管理業務の中で、公園内の見通しを確保するため、植栽の剪定を実施している。

**取組場所位置図**



**アピールコメント**

・植栽の剪定を適宜行い、見通しを確保することで、公園利用者の安全確保に努めている。

【 植栽剪定(作業前) 】

【 植栽剪定(作業後) 】



# 防犯に配慮したまちづくり実践事例

市町村名:

松伏町

**事例名**

高木・低木剪定による見通しの確保

**取組項目**

道路・公園などの管理に関する実践事例(植栽剪定)

※ 別添「防犯に配慮したまちづくりの主な項目」参照

**取組主体**

◎松伏町

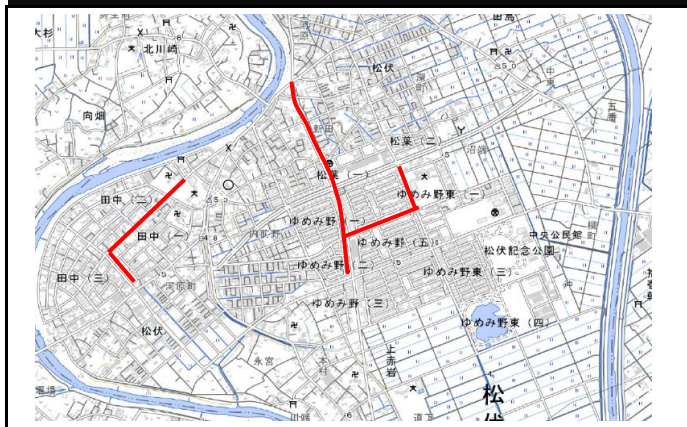


※ ◎:主な取組主体、 ○:◎を支援する又は協力関係にある主体

**取組概要**

松伏町では、ひったくりや変質者などの犯罪を防止するため、歩道内にある高木・低木の植栽を剪定することで見通しを確保している。

**取組場所位置図**



**アピールコメント**

視覚的に見通しが良くなるので犯罪防止効果が期待できる。

市内の幹線道路において2年に1回の頻度で剪定を実施しており、今年度も昨年度とは違う場所を剪定する。

【作業前】



【作業後】



### ③ 夜間の照明に関する 実践事例



# 防犯に配慮したまちづくり実践事例

市町村名： 東松山市

事例名 防犯灯の設置

取組項目 防犯灯対策

※ 別添「防犯に配慮したまちづくりの主な項目」参照

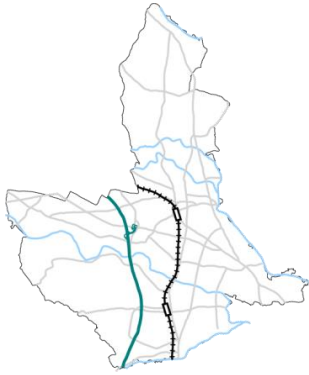
取組主体 ◎東松山市 ○

※ ◎: 主な取組主体、 ○: ◎を支援する又は協力関係にある主体

取組概要 毎年、自治会長から要望を受け、防犯対策事業の一環として防犯灯を設置している。

## 取組場所位置図

市内全



## アピールコメント

・犯罪抑制の効果が期待される

## 【防犯灯設置事例①】



## 【防犯灯設置事例②】





# 防犯に配慮したまちづくり実践事例

市町村名: 狭山市

**事例名** 防犯灯の設置・維持管理

**取組項目** ③夜間の照明に関する実践事例

※ 別添「防犯に配慮したまちづくりの主な項目」参照

**取組主体** ◎交通防犯課 ○各自治会

※ ◎:主な取組主体、 ○:◎を支援する又は協力関係にある主体

**取組概要**

自治会からの要望により、防犯灯の必要な個所に設置する。また、不点灯等に対する修繕、及び電気料金の支払いを行い、市が一括に管理している。

**取組場所位置図**

市内全域

**アピールコメント**

犯罪の抑止効果が期待されるとともに、夜間の通行の安全確保につながる。

【設置防犯灯(LED灯)】



【設置防犯灯(LED灯)】



# 防犯に配慮したまちづくり実践事例

市町村名： 蕨市

事例名 防犯灯のLED化

取組項目 ①②③④

※ 別添「防犯に配慮したまちづくりの主な項目」参照

取組主体 ◎ ① ○ ③

※ ◎:主な取組主体、 ○:◎を支援する又は協力関係にある主体

取組概要 市内に約3,000基ある防犯灯のLED化を平成28年に実施。

## 取組場所位置図

市内全域

## アピールコメント

夜間における犯罪の防止や通行の安全を図り、安全で安心して暮らせるまちづくりを進めるための一環として実施した。市役所を中心に各町会の協力をいただきながら進め、要望があった地域に防犯灯を新設したことで、より市民のニーズに合った防犯対策となるようにした。

【 LED防犯灯 】



【 LED防犯灯設置道路 】



# 防犯に配慮したまちづくり実践事例

市町村名: 入間市

**事例名** 夜間の照度確保

**取組項目** ③夜間の照明に関する実践事例

※ 別添「防犯に配慮したまちづくりの主な項目」参照

**取組主体** ◎入間市

※ ◎: 主な取組主体、 ○: ◎を支援する又は協力関係にある主体

**取組概要**

夜間の犯罪を防ぐために、地元自治会長の申請により、LED防犯灯を設置し、夜間の見通しの確保を行う。

**取組場所位置図**



**アピールコメント**

令和元年度において、市内に74灯のLED防犯灯を設置した。LED防犯灯には管理プレートを設置しており、消灯していたとしても、管理プレートがあることにより、通報があった際にスムーズなやり取りができるようになり、相互の負担が減少した。

【 管理プレート写真 】



【LED防犯灯写真】





# 防犯に配慮したまちづくり実践事例

市町村名: 北本市

**事例名** 道路照明灯の設置

**取組項目** 夜間の証明に関する実践事例

※ 別添「防犯に配慮したまちづくりの主な項目」参照

**取組主体** ◎北本市

※ ◎: 主な取組主体、 ○: ◎を支援する又は協力関係にある主体

**取組概要** 駅前広場へのソーラー式街路灯の設置

## 取組場所位置図



## アピールコメント

駅前広場にソーラー式街路灯を設置することで、夜間や災害時でも駅前広場を照らせるようになり、夜間の安全確保や防犯に繋がります。

【写真1】



【写真2】



# 防犯に配慮したまちづくり実践事例

市町村名: 富士見市

**事例名** 道路照明灯及び防犯灯のLED化

**取組項目** 照明灯に関する実践事例

※ 別添「防犯に配慮したまちづくりの主な項目」参照

**取組主体** ◎ 富士見市 ○

※ ◎: 主な取組主体、 ○: ◎を支援する又は協力関係にある主体

**取組概要**

市が管理する道路照明灯については、平成30年度末までに全体の約13%をLED器具へ更新済であった。残りの照明灯について、令和元年度にプロポーザルを実施し、現在、リース方式により民間事業者へ委託(調査・更新工事・10年間の維持管理)しており、令和2年度夏にはLED器具へ更新完了する予定である。

防犯灯については、平成30年度末までに市内全域の防犯灯をLED化器具へ更新済であり、現在は新規設置及び維持管理に努めている。

**取組場所位置図**

富士見市内全域

**アピールコメント**

- ・道路照明灯については、LED化事業の中で、アンダーパスのトンネル灯、遊歩道のフットライト及び管理番号シールも併せて更新完了する予定である。
- ・防犯灯については、LED器具へ更新後、不点灯が激減した。

【道路照明灯】



【防犯灯】



# 防犯に配慮したまちづくり実践事例

市町村名: 坂戸市

**事例名** LED防犯灯の設置

**取組項目** 防犯灯対策

※ 別添「防犯に配慮したまちづくりの主な項目」参照

**取組主体** ◎坂戸市

※ ◎: 主な取組主体、 ○: ◎を支援する又は協力関係にある主体

**取組概要**

夜間における通行の安全・犯罪及び非行の防止を図るため、LED防犯灯を設置している。また、区・自治会から要望を受けた場所に、新規設置も行っている。

## 取組場所位置図

市内全域

## アピールコメント

毎年、区・自治会から直接要望を受けることにより、地域の实情に沿った設置ができ、犯罪抑止につながる。

【 防犯灯設置例 】



【 LED防犯灯具 】





# 防犯に配慮したまちづくり実践事例

市町村名: 三芳町

**事例名** 防犯灯設置

**取組項目** 夜間の照明に関する実践事例

※ 別添「防犯に配慮したまちづくりの主な項目」参照

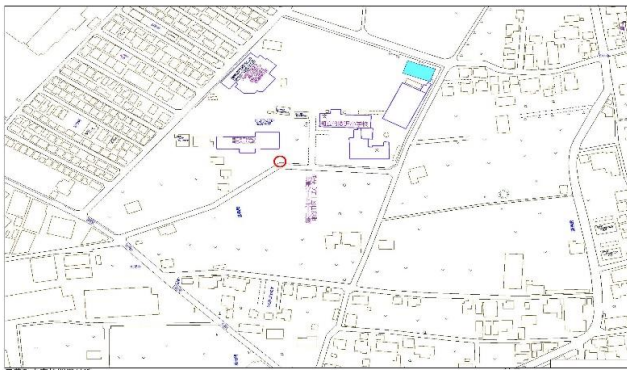
**取組主体** ◎ 三芳町 ○

※ ◎: 主な取組主体、 ○: ◎を支援する又は協力関係にある主体

**取組概要**

三芳町では、防犯対策・交通安全対策の観点から夜間照明のない箇所等に防犯灯・道路照明灯を設置している。新規設置する照明器具についてはLED照明を採用し、照度を確保している。(令和元年度設置)

**取組場所位置図**



**アピールコメント**

犯罪抑止効果が期待される。

【 防犯灯設置箇所 】

【 防犯灯設置箇所 】



## 防犯に配慮したまちづくり実践事例

市町村名: 毛呂山町

**事例名** 防犯灯設置

**取組項目** 夜間の照明に関する実践事例

※ 別添「防犯に配慮したまちづくりの主な項目」参照

**取組主体** ◎毛呂山町

※ ◎:主な取組主体、 ○:◎を支援する又は協力関係にある主体

**取組概要** 夜間における歩行者の安全と犯罪の防止

### 取組場所位置図

町内全域

### アピールコメント

防犯灯を設置することで、夜間の見通しを確保し犯罪の防止効果が期待できる。

【 】

【 】



写真2



# 防犯に配慮したまちづくり実践事例

市町村名: 神川町

**事例名** LED防犯灯の設置

**取組項目** ③夜間の照明に関する実践事例

※ 別添「防犯に配慮したまちづくりの主な項目」参照

**取組主体** ◎神川町

※ ◎:主な取組主体、 ○:◎を支援する又は協力関係にある主体

**取組概要** 区長の要望によりLED防犯灯を12か所設置した。

## 取組場所位置図

町内全域

## アピールコメント

【 】

【 】

写真1

写真2

# 防犯に配慮したまちづくり実践事例

市町村名: 寄居町

**事例名** 運動公園内に防犯灯設置

**取組項目** 夜間の照度確保(防犯灯の設置)

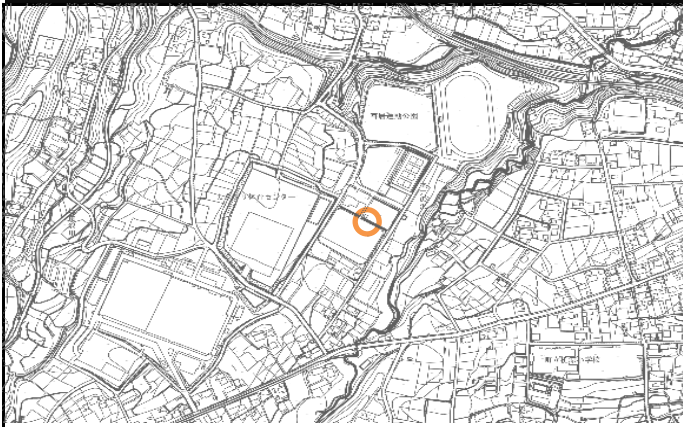
※ 別添「防犯に配慮したまちづくりの主な項目」参照

**取組主体** ◎ 寄居町 ○

※ ◎:主な取組主体、 ○:◎を支援する又は協力関係にある主体

**取組概要** 公園内の遊具そばにLED防犯灯を設置

## 取組場所位置図



## アピールコメント

防犯灯を設置することで、夕刻等の公園の利用状況が施設管理人や他の利用者等の目に留まりやすくなり、防犯効果が高まる。

【 公園内の防犯灯 】

【 公園内の防犯灯 】



# 防犯に配慮したまちづくり実践事例

市町村名: 宮代町

**事例名** 宮代町防犯灯の全灯LED化

**取組項目** 防犯灯対策

※ 別添「防犯に配慮したまちづくりの主な項目」参照

**取組主体** ◎ 宮代町 ○

※ ◎:主な取組主体、 ○:◎を支援する又は協力関係にある主体

**取組概要** 町内の防犯灯を全てLED灯へ交換

## 取組場所位置図

宮代町全域

## アピールコメント

宮代町内には、約2,600基の防犯灯が設置されています。今までは蛍光灯20wの防犯灯もありましたが、環境への配慮や蛍光灯の球切れの対策、電気料金の削減などを目的として、LED器具への交換を実施し、令和元年度末で町内全ての防犯灯のLED化を実施しました。

【 LED防犯灯 】



【 LED防犯灯設置写真 】





## ④ 地域における防犯対策 に関する実践事例

# 防犯に配慮したまちづくり実践事例

市町村名: さいたま市

**事例名** 防犯カメラと人感センサーライトの設置

**取組項目** 地域における防犯対策に関する実践事例

※ 別添「防犯に配慮したまちづくりの主な項目」参照

**取組主体** ◎さいたま市                      ○日本コンピュータ・ダイナミクス株式会社

※ ◎: 主な取組主体、    ○: ◎を支援する又は協力関係にある主体

**取組概要**

防犯カメラ未設置現場や夜間の時間帯が無人になる現場の防犯対策として、防犯カメラと人感センサーライトを設置した。

**取組場所位置図**



**アピールコメント**

指扇駅南自転車駐車場は、令和元年4月より弊社が指定管理者としてスタートしたことに伴い、人員配置を縮小しました。以前は24時間常駐だった配置から、日中の中抜け時間を設け、夜間も無人の時間帯に設定していることから、防犯対策として防犯カメラ2基と出入口付近に人感センサーライトを設置しました。

【 防犯カメラ 】

【 人感センサーライト 】



# 防犯に配慮したまちづくり実践事例

市町村名: 東松山市

事例名 年末特別警戒防犯パトロール

取組項目 防犯パトロール・声かけ運動

※ 別添「防犯に配慮したまちづくりの主な項目」参照

取組主体 ◎東松山市 ○自治会

※ ◎:主な取組主体、 ○:◎を支援する又は協力関係にある主体

取組概要 年末年始に犯罪が多く発生することが予想されることから、市と自治会とが協働して啓

## 取組場所位置図

市内全域



## アピールコメント

・市民の防犯意識向上及び、犯罪抑制の効果が期待される

【防犯キャンペーン①】



【防犯キャンペーン②】





# 防犯に配慮したまちづくり実践事例

市町村名： 東松山市

事例名 青色回転灯防犯パトロール車による地域巡回

取組項目 防犯パトロール・声かけ運動

※ 別添「防犯に配慮したまちづくりの主な項目」参照

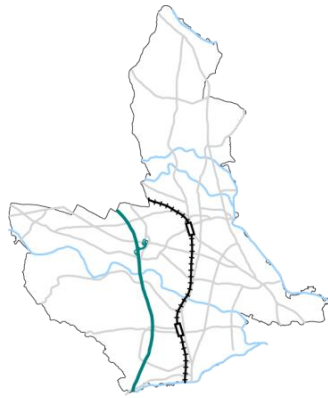
取組主体 ◎自治会 ○東松山市

※ ◎: 主な取組主体、 ○: ◎を支援する又は協力関係にある主体

取組概要 高坂地区と高坂丘陵地区のハートピアまちづくり協議会に対し、地域における自主防犯

## 取組場所位置図

市内全



## アピールコメント

・市民の防犯意識向上及び、犯罪抑制の効果が期待される

【高坂地区青色防犯パトロール隊】



【高坂丘陵地区青色防犯パトロール隊】





# 防犯に配慮したまちづくり実践事例

市町村名: 草加市

**事例名** 青色回転灯装備車による防犯パトロール事業

**取組項目** ①巡回指導員によるパトロール ②防犯団体によるパトロール

※ 別添「防犯に配慮したまちづくりの主な項目」参照

**取組主体** ◎①草加市 ○②町会・自治会等の自主防犯団体

※ ◎:主な取組主体、 ○:◎を支援する又は協力関係にある主体

**取組概要**  
 ①巡回指導員が2名体制で青色回転灯装備車に乗車し、小中学校の下校時間に合わせて周辺のパトロールを実施  
 ②青色回転灯装備車を市内防犯団体へ貸出し、市民の目線で防犯パトロールを実施してもらう(貸出日数:333日)

## 取組場所位置図

市内全域

## アピールコメント

- ・犯罪抑止効果が期待できる。
- ・広域による防犯活動及び、拡声器使用による防犯意識の高揚

【 青色回転灯装備車(市職員用) 】

【 青色回転灯装備車(貸出し用) 】



# 防犯に配慮したまちづくり実践事例

市町村名: 志木市

**事例名** 町内会による防犯活動

**取組項目** ④地域における防犯対策に関する事例

※ 別添「防犯に配慮したまちづくりの主な項目」参照

**取組主体** ◎町内会 ○志木市

※ ◎:主な取組主体、 ○:◎を支援する又は協力関係にある主体

**取組概要**

「犯罪に強いまち 志木」を目指し、町内会・警察署・市が連携し、防犯活動を行っている。市内の町内会で自主防犯パトロール隊(前町内会37団体)、青色防犯パトロール隊(20団体)を組織し、防犯パトロールを実施。

**取組場所位置図**

志木市全域

**アピールコメント**

「見せる防犯」活動を行うことで、犯罪抑止効果や市民の防犯意識の向上が期待できる。

【 志木市防犯パトロールカー 】

【 】



写真2



# 防犯に配慮したまちづくり実践事例

市町村名: 桶川市

**事例名** 桶川市青色防犯パトロール隊

**取組項目** 市内防犯パトロール

※ 別添「防犯に配慮したまちづくりの主な項目」参照

**取組主体** ◎ 住民 ○ 市町村

※ ◎:主な取組主体、 ○:◎を支援する又は協力関係にある主体

**取組概要**

桶川市ではボランティア団体の「桶川市青色防犯パトロール隊」と協力し、子供たちの下校時刻に合わせて、市内のパトロールを行っている。

**取組場所位置図**

市内全域

**アピールコメント**

防犯協会より配備された青色防犯パトロール車を使用している。

【 】

【 】



写真2

## 防犯に配慮したまちづくり実践事例

市町村名: 白岡市

事例名 防犯のぼり旗の設置

取組項目 地域における防犯対策

※ 別添「防犯に配慮したまちづくりの主な項目」参照

取組主体 ◎: 自主防犯活動団体(行政区等) ○: 白岡市

※ ◎: 主な取組主体、 ○: ◎を支援する又は協力関係にある主体

取組概要

白岡市では、毎年度、自主防犯活動団体(行政区等)に対し「防犯パトロール実施中」等ののぼり旗を配付・設置しています。

取組場所位置図

市内全域

アピールコメント

自主防犯活動団体(行政区等)の市民の方が自ら「防犯パトロール実施中」等ののぼり旗を設置するとともに、防犯パトロールを実施していただくことで、地域における防犯意識の高揚及び犯罪を起こさせにくい地域環境づくりを推進しています。

【防犯パトロールのぼり旗】

【設置例】



# 防犯に配慮したまちづくり実践事例

市町村名: 伊奈町

**事例名** 青色回転灯車によるパトロールの実施

**取組項目** 情報提供と意識啓発に関する実践事例

※ 別添「防犯に配慮したまちづくりの主な項目」参照

**取組主体** ◎伊奈町 ○上尾警察署

※ ◎:主な取組主体、 ○:◎を支援する又は協力関係にある主体

**取組概要**

月から金曜日までの午後2時30分～午後4時の間、及び火、金曜日の午後5時30分～午後6時30分の間、町内全域を巡回し犯罪抑止に努めている。

**取組場所位置図**

町内全域

**アピールコメント**

- 犯罪抑止効果が期待される。
- 町内の危険箇所の把握及び早期対応が可能。

【青色回転灯車】



写真2

# 防犯に配慮したまちづくり実践事例

市町村名: 越生町

**事例名** 駅前防犯パトロール隊

**取組項目**

※ 別添「防犯に配慮したまちづくりの主な項目」参照

**取組主体**

◎ 住民 ○ 町・自治会

※ ◎:主な取組主体、 ○:◎を支援する又は協力関係にある主体

**取組概要**

越生駅前に「駅前防犯センター」を設置し、平成20年4月に「駅前防犯パトロール隊」を結成した。平日の夕方から夜の約1時間30分、4～6人体制で、越生駅前での見守り・声かけ運動や、越生駅～武州唐沢駅の住宅地や公園、河川沿いなどの巡回パトロールを実施している。

## 取組場所位置図

越生駅周辺

## アピールコメント

- ・隊員は各自治会から推薦された住民と役場職員で構成され、現在、59名が活動している。
- ・活動は無償ボランティア。
- ・帰宅する女性や子どもに対する犯罪や住居侵入等の犯罪、若者のたまり場などの抑制になっている。

【駅前防犯センター】



【防犯パトロールの様子】





# 防犯に配慮したまちづくり実践事例

市町村名: 鳩山町

**事例名** 公園内植栽剪定管理

**取組項目** 道路・公園などの整備に関する実践事例

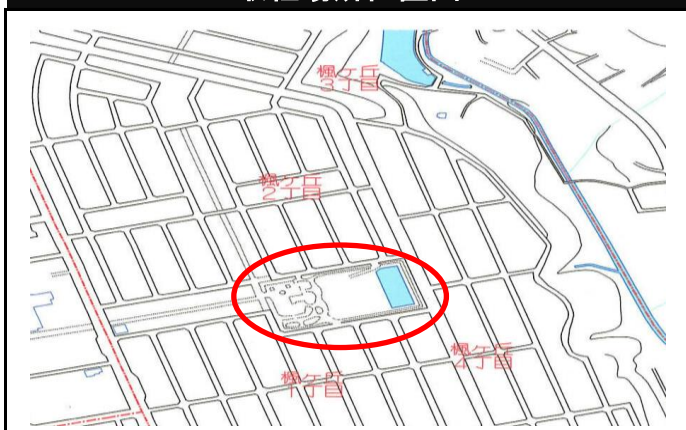
※ 別添「防犯に配慮したまちづくりの主な項目」参照

**取組主体** ◎ 鳩山町 ○

※ ◎: 主な取組主体、 ○: ◎を支援する又は協力関係にある主体

**取組概要** 公園内の植栽管理を行うことにより、視認性を良くし、犯罪抑止効果が期待される。

## 取組場所位置図



## アピールコメント

公園内の視認性を良くし、犯罪抑止効果が期待される。

【 植栽剪定管理 】

【 植栽管理状況 】



# 防犯に配慮したまちづくり実践事例

市町村名: ときがわ町

**事例名** 青色回転灯車による防犯パトロールの実施

**取組項目** 青色回転灯車

※ 別添「防犯に配慮したまちづくりの主な項目」参照

**取組主体** ◎ときがわ町 ○

※ ◎: 主な取組主体、 ○: ◎を支援する又は協力関係にある主体

**取組概要**

毎月2回(上旬、下旬)青色回転灯パトロール車両2台にて町内全域をパトロール。  
内容はパトロール活動及び防犯広報活動を行っている。

**取組場所位置図**

町内全域

**アピールコメント**

パトロールにあわせて道路の清掃活動も実施。

【青色回転灯車】

【  
】



# 防犯に配慮したまちづくり実践事例

市町村名: 長瀬町

**事例名** 青色回転灯装備車での自主防犯パトロール

**取組項目** 情報提供と意識啓発に関する実践事例

※ 別添「防犯に配慮したまちづくりの主な項目」参照

**取組主体** ◎ 長瀬町

※ ◎: 主な取組主体、 ○: ◎を支援する又は協力関係にある主体

**取組概要** 青色回転灯装備車での防犯パトロールを行い、犯罪抑止や地域の防犯力を強化する。

## 取組場所位置図

町内全域

## アピールコメント

・子供の登下校ルート、人通りの少ない場所、公園等を重点的に巡回している。また、防犯協会が作成した防犯マグネットシールを貼り付け、人目につくようにしている。

【 青パト写真 】

【 】



写真2



# 防犯に配慮したまちづくり実践事例

市町村名: 宮代町

**事例名** 公用車にドライブレコーダーを設置

**取組項目** 青色回転灯車

※ 別添「防犯に配慮したまちづくりの主な項目」参照

**取組主体** ◎宮代町 ○

※ ◎: 主な取組主体、 ○: ◎を支援する又は協力関係にある主体

**取組概要** 防犯パトロール用公用車5台にドライブレコーダーを設置

## 取組場所位置図

庁内全域

## アピールコメント

町の職員で実施している、防犯パトロールで使用している公用車5台にドライブレコーダーを設置しています。不審者による児童への声掛け事案があり、犯罪抑制力を向上させる動く防犯カメラとしています。

【 外から見た様子 】



【 中から見た様子 】





⑤ 情報提供と意識啓発  
に関する実践事例

# 防犯に配慮したまちづくり実践事例

市町村名: 川口市

**事例名** 西川口駅周辺クリーンタウン作戦

**取組項目** 情報提供と意識啓発に関する実践事例

※ 別添「防犯に配慮したまちづくりの主な項目」参照

**取組主体** ◎川口市 ○川口警察署等

※ ◎:主な取組主体、 ○:◎を支援する又は協力関係にある主体

**取組概要**

西川口駅周辺において、クリーンタウン作戦と称した防犯パトロールや街頭キャンペーンを実施し、見せる防犯を地域の人たちにアピールするとともに、広く環境浄化に対する意識啓発を図るもの。

**取組場所位置図**

西川口駅周辺

**アピールコメント**

環境浄化と犯罪防止に対する意識啓発を図る

【パトロール】



【街頭キャンペーン】



# 防犯に配慮したまちづくり実践事例

市町村名: 川口市

**事例名** 青色回転灯を装備した公用車の配備

**取組項目** 情報提供と意識啓発に関する実践事例

※ 別添「防犯に配慮したまちづくりの主な項目」参照

**取組主体** ◎川口市

※ ◎: 主な取組主体、 ○: ◎を支援する又は協力関係にある主体

**取組概要**

青色回転灯を装備した公用車を配備し、防犯面への利活用を拡充するとともに、地域防犯力の強化を進め、「安全で安心して暮らせるまちづくり」の一層の推進を図る。

**取組場所位置図**

○ 市内全域

**アピールコメント**

青色回転灯を装備した公用車を走行させることで、犯罪抑止や地域防犯力の向上が図られる。

【青パトその1】

【青パトその2】



# 防犯に配慮したまちづくり実践事例

市町村名: 本庄市

事例名 立て看板の設置

取組項目 情報提供と意識啓発に関する実践事例

※ 別添「防犯に配慮したまちづくりの主な項目」参照

取組主体 ◎本庄市 ○

※ ◎:主な取組主体、 ○:◎を支援する又は協力関係にある主体

取組概要 防犯カメラ1台を設置した。

## 取組場所位置図



## アピールコメント

防犯カメラを設置し、防犯力向上を図った。

【 防犯カメラの設置状況 遠景 】



【 防犯カメラの設置状況 近景 】





# 防犯に配慮したまちづくり実践事例

市町村名: 東松山市

**事例名** 防災行政無線の活用

**取組項目** 情報提供と意識啓発に関する実践事例

※ 別添「防犯に配慮したまちづくりの主な項目」参照

**取組主体** ◎東松山市 ○

※ ◎:主な取組主体、 ○:◎を支援する又は協力関係にある主体

**取組概要**

防災行政無線を活用し、平日15時に定期放送で下校時の子どもの見守りと振り込め詐欺等への注意を呼びかける内容を放送している。

## 取組場所位置図

市内全域



## アピールコメント

・市民の防犯意識向上及び、犯罪抑制の効果が期待される

【 】

【 】

写真1

写真2

# 防犯に配慮したまちづくり実践事例

市町村名: 和光市

**事例名** 防犯マップ作成支援

**取組項目** 情報提供と意識啓発に関する実践事例

※ 別添「防犯に配慮したまちづくりの主な項目」参照

**取組主体** ◎NPO法人こども・みらい・わこう ○和光市地域子ども防犯ネット ○和光市

※ ◎:主な取組主体、 ○:◎を支援する又は協力関係にある主体

**取組概要**

和光市では、市民活動団体が主体となり、市内全小学校の保護者・地域の方と実際に通学路を回り安全マップを作成している。

**取組場所位置図**

市内全域

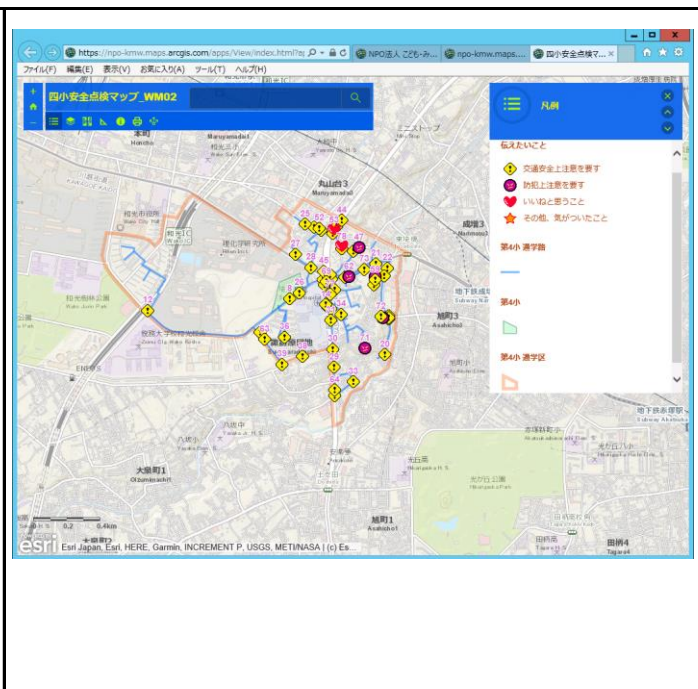
**アピールコメント**

- ◆保護者や地域の方々が携帯電話の情報収集アプリを活用し危険箇所の写真を集め、フィールドワークを行っている。
- ◆市内全小学校区毎のマップが完成。引き続き調査を行い、随時ネットで情報を公開。

【ネットで公開している安全点検マップ(トップページ)】



【ネットで公開している安全点検マップ(一例)】



# 防犯に配慮したまちづくり実践事例

市町村名: 新座市

**事例名** 空き巣対策に関する意識啓発

**取組項目** 情報提供と意識啓発に関する実践事例

※ 別添「防犯に配慮したまちづくりの主な項目」参照

**取組主体** ◎新座市      ◎新座警察署

※ ◎: 主な取組主体、    ○: ◎を支援する又は協力関係にある主体

**取組概要**

市内における空き巣被害件数が増加傾向にあることから、新座駅に設置しているデジタルサイネージに空き巣対策に関する情報を掲載した。

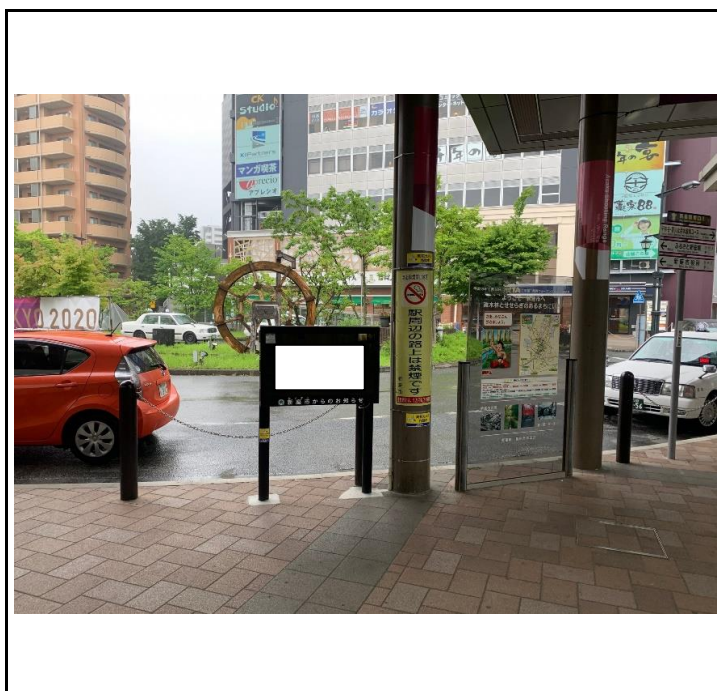
**取組場所位置図**



**アピールコメント**

市内の空き巣被害件数が増加していることから、不特定多数の方が利用している新座駅のデジタルサイネージを活用し意識啓発を行うことで、空き巣被害の減少が期待できる。

【新座駅デジタルサイネージ】




【掲載記事】

**空き巣にご注意！！！！**

**新座警察署**からのお知らせです。

市内で**空き巣被害が多発**しています。  
在宅中でも玄関や窓の施錠は忘れずに！

**不審者**を見たら**110番**をお願いします。



お問い合わせは、新座警察署まで  
**☎ 048-482-0110**



# 防犯に配慮したまちづくり実践事例

市町村名: 三郷市

**事例名** 振り込め詐欺被害防止の啓発

**取組項目** 情報提供と意識啓発に関する実践事例

※ 別添「防犯に配慮したまちづくりの主な項目」参照

**取組主体** ◎ 三郷市 ○吉川警察署

※ ◎:主な取組主体、 ○:◎を支援する又は協力関係にある主体

**取組概要**

市内における振り込め詐欺の被害防止のため、平成31年4月1日「三郷市振り込め詐欺等の被害防止に関する条例」を施行したことに伴い、市として被害防止の啓発を行っていることを広く市民にPRする。

**取組場所位置図**



**アピールコメント**

市役所来庁者に振り込め詐欺について意識付けのため懸垂幕を掲示。  
条例施行後、振り込め詐欺等の被害防止の啓発活動として決起大会を実施。

【 懸垂幕の掲示(左側) 】

【 振り込め詐欺被害防止決起大会 】

