
第 2 部

業 務 の 概 要

(令和3年度の実績)

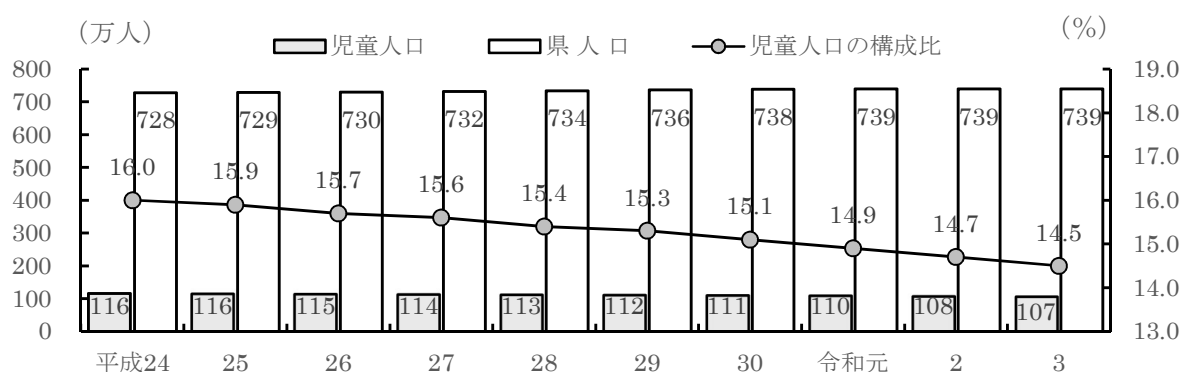
1 相談の受付と援助の状況

(1) 相談の状況

ア 児童人口（令和4年1月1日現在、埼玉県町（丁）字別人口調査より）

県の人口はほぼ横ばいとなっているが、18歳未満の児童人口は減少傾向にある。平成24年度の約116万人から令和3年度は約107万人となり、この10年間で約9万人減少している。また、県人口に占める児童人口の割合も、この10年間で約1.5ポイント低下し、令和3年度には14.5%となった。

図1 県人口及び児童(18歳未満)人口の推移（さいたま市を含む）

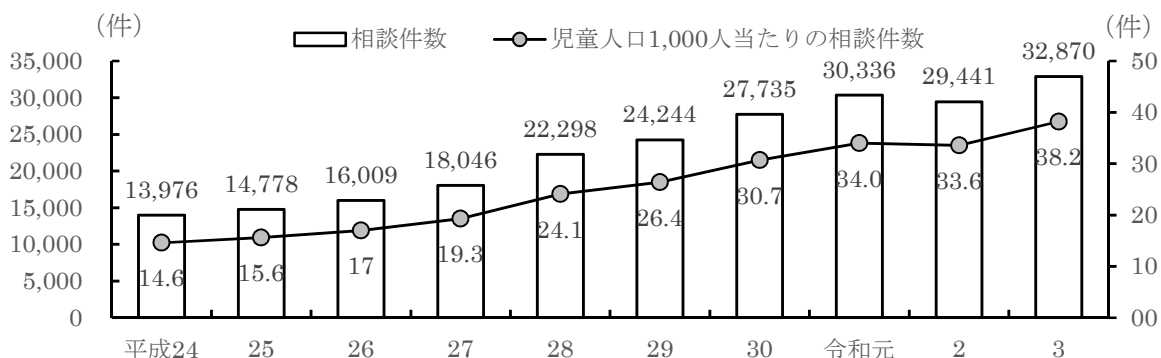


イ 相談件数（厚労省報告例第43表より）

全児童相談所の受付相談件数は、令和3年度は32,870件で、前年度に比べ3,429件、11.6%の増加となっている。

また、令和3年度における、児童人口1,000人当たりの相談件数は、38.2件であった。

図2 相談件数の推移



ウ 相談内容別受付状況（厚労省報告例第44表より）

受付件数を相談内容別に見ると、養護相談の件数が最も多く全体の59.2%を占めており、以下、障害相談24.5%、育成相談4.8%、非行相談1.5%となっている。

障害相談の内訳では、療育手帳交付に係る診断・判定、特別児童扶養手当診断書交付等の業務が主なものであるが、ほかにも、注意欠陥・多動性障害や自閉症スペクトラムなどの相談も含まれる。また、療育手帳を取得する理由の一つとして、障害者総合支援法による制度の利用を挙げることができる。

養護相談の19,446件の中には、児童虐待相談の14,677件が含まれる。これは令和3年度に受付けた相談の総件数32,870件の44.7%に相当する。

育成相談には性格行動相談、育児・しつけ相談、不登校相談等が含まれる。

表1 相談内容別受付状況

相談内容	H29年度	H30年度	R元年度	R2年度	R3年度
養護相談	13,946	16,294	18,219	18,718	19,446
保健相談	30	36	45	34	27
障害相談	6,156	6,593	6,564	5,112	8,053
非行相談	492	496	420	424	478
育成相談	1,393	1,357	1,468	1,411	1,587
その他の相談	2,227	2,959	3,620	3,742	3,279
計	24,244	27,735	30,336	29,441	32,870

エ 経路別受付状況（厚労省報告例第43表より）

相談の経路としては「警察等」からの相談が最も多く、全体の39.8%、次に「都道府県・市町村」が24.9%となっている。さらに、「家族・親戚」、「近隣・知人」、「学校・教育委員会等」からの通告となっている。前年度に比べ、「都道府県・市町村」からの通告は1,860件、29.3%増加、「家族・親戚」からの通告は972件、17.8%増加している。

表2 経路別受付状況

受付経路	H29年度	H30年度	R元年度	R2年度	R3年度
都道府県・市町村	6,356	6,812	7,124	6,341	8,201
児童福祉施設・里親等	110	169	163	135	156
警察等	9,453	11,131	12,599	12,939	13,094
家庭裁判所	107	81	119	101	79
学校・教育委員会等	662	881	1,109	985	1,045
保健所・医療機関	329	339	376	354	375
家族・親戚	5,314	5,783	5,884	5,449	6,421
児童本人	133	176	177	337	372
児童委員	12	14	10	13	7
近隣・知人	1,284	1,742	2,175	2,209	2,529
その他	484	607	600	578	591
計	24,244	27,735	30,336	29,441	32,870

(2) 相談内容別の受付と援助の状況

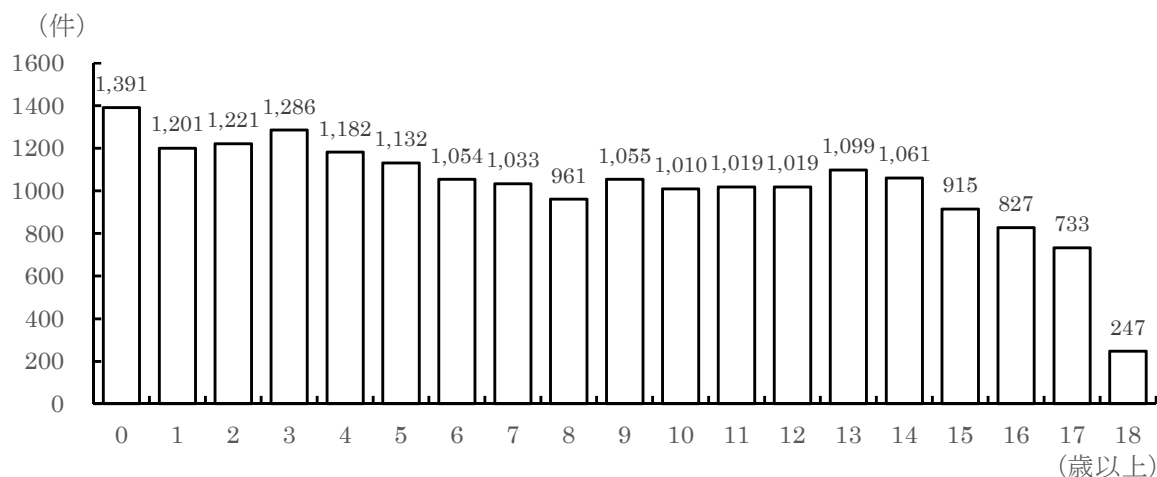
ア 養護相談（厚労省報告例第44表より）

(ア) 年齢別受付状況

養護相談19,446件のうち、0歳から5歳までの乳幼児についての相談件数は7,413件で、養護相談全体の38.1%を占めている。0歳が一番多く年齢が上がるほど減少傾向がみられるが、このことは、育児を行う家庭に対して、種々の支援を行うことにより、ごく早い時期から育児に対する不安や困難を取り除く必要があることを示している。

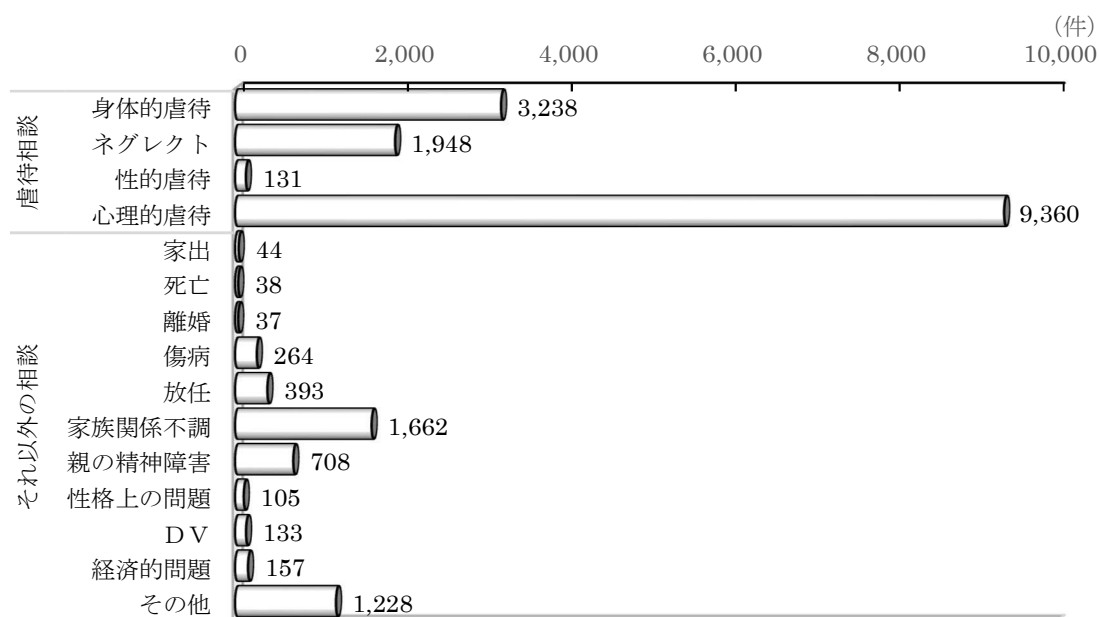
また、義務教育修了後の相談も見られるが、これは施設を退所した児童が就職先に定着できなかったり、家庭引き取り後に落ち着かないなど、引き続き援助が必要な場合が含まれている。18歳を超えても施設や里親から自立できず、措置を延長するケースもある。

図3 養護相談の年齢別受付件数



(イ) 相談の内容

図4 養護相談の内容別受付状況



*DVについて、心理的虐待に当たるものは除いている。

(ウ) 虐待相談の対応状況（さいたま市を含む）

埼玉県における虐待相談の対応件数は、令和3年度には17,606件となり、令和2年度から704件増加した。

相談内容別に見ると、「心理的虐待」が11,355件(64.5%)と最も多く、次いで「身体的虐待」が3,742件(21.3%)、「ネグレクト」2,352件(13.4%)の順となっている。

図5 過去10年間の虐待相談対応件数の推移

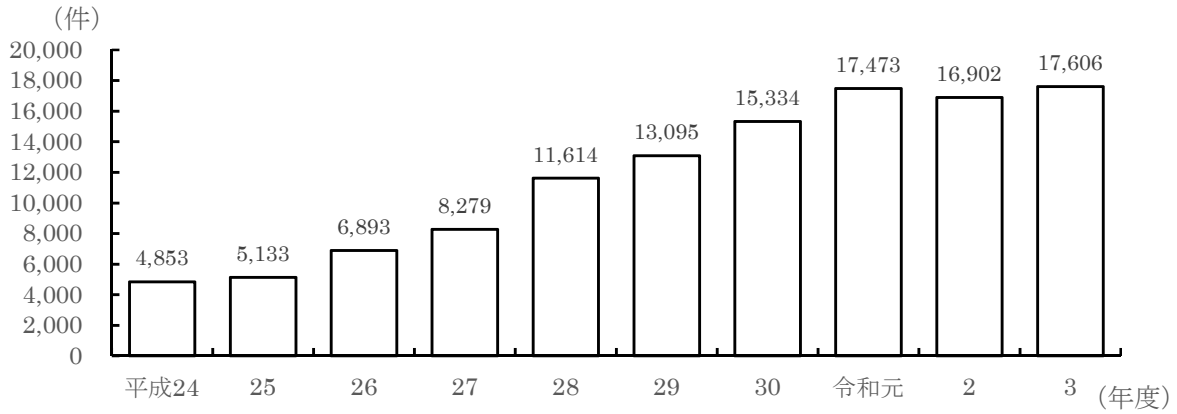


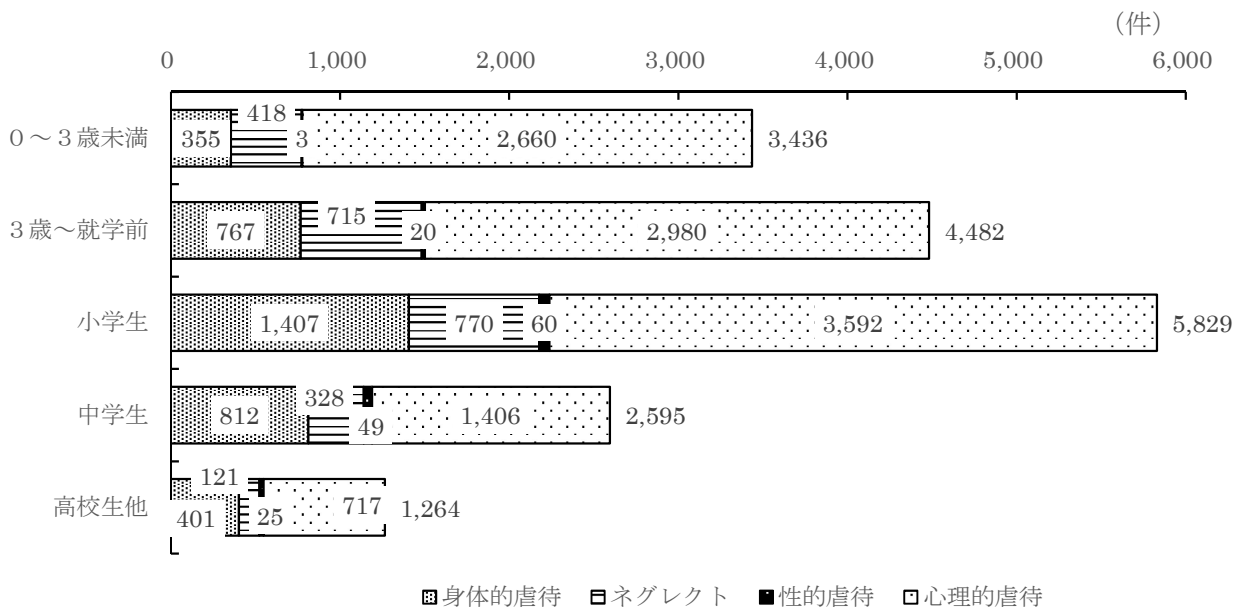
表3 虐待相談の内容

	身体的虐待	ネグレクト	性的虐待	心理的虐待	計
平成29年度	2,685 (505)	2,582 (582)	118 (21)	8,008 (1,602)	13,393 (2,710)
平成30年度	3,350 (607)	2,795 (549)	133 (23)	9,256 (1,758)	15,534 (2,937)
令和元年度	3,747 (680)	2,727 (568)	164 (42)	10,835 (2,065)	17,473 (3,335)
令和2年度	3,819 (711)	2,339 (506)	142 (28)	10,602 (1,996)	16,902 (3,241)
令和3年度	3,742 (641)	2,352 (535)	157 (29)	11,355 (2,031)	17,606 (3,236)

注) 平成29～30年度は受理件数、令和元年度～は対応件数。また、()は、さいたま市児童相談所に対応した件数の再掲である。

虐待を受けた子供の年齢を見ると、0歳から就学前の乳幼児が7,918件、全体の45.0%を占めている。また、各年代で「心理的虐待」が最も多くなっている。

図6 被害児童の年齢別内容別状況



主な虐待者を見ると、実母が全体の48.0%を占め最も多い。実父の数を合わせると両方で全体の89.0%を占めている。

図7 主な虐待者

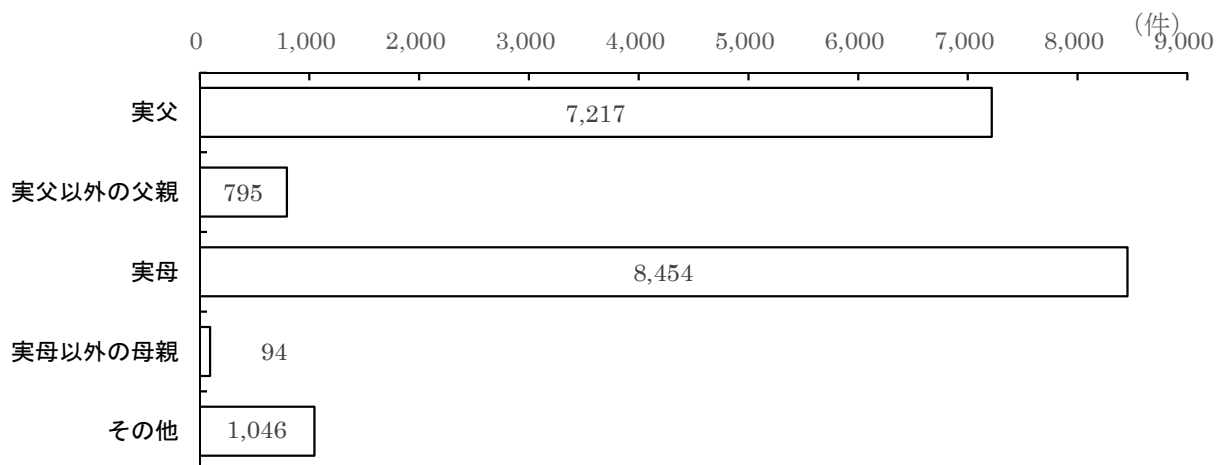
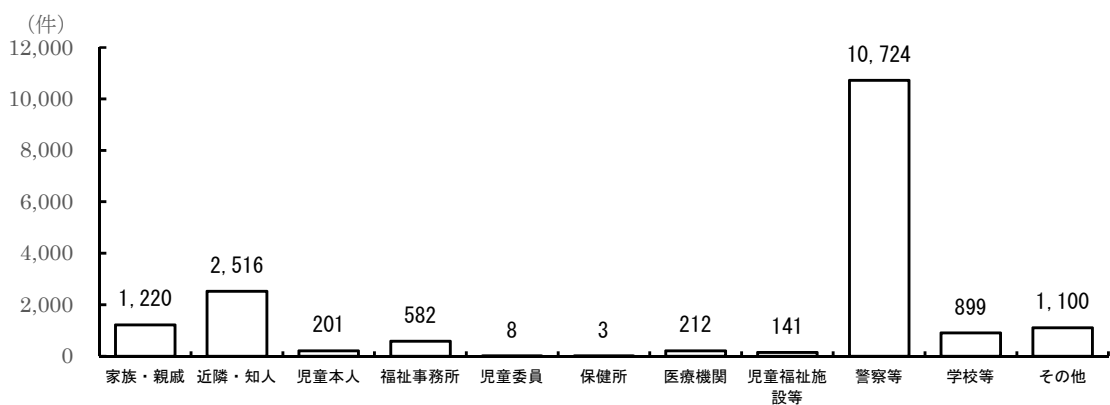


表4 主な虐待者の内訳

	実 父	実父以外の父親	実 母	実母以外の母親	そ の 他
平成29年度	5,481	689	6,101	66	758
平成30年度	6,107	790	7,434	99	904
令和元年度	7,162	809	8,463	65	974
令和2年度	6,849	763	8,045	61	1,184
令和3年度	7,217	795	8,454	94	1,046

虐待の通告経路を見ると、警察等からの通告が最も多く全体の60.9%、次いで近隣・知人の14.3%、家族・親戚の6.9%となっている。DV目撃等による警察からの通告が著しく多い。

図8 虐待相談の通告経路



虐待の発生を未然に防ぎ、また、早期発見・対応、再発防止のためにも、子供と家庭に身近な地域の関係機関、団体及び個人が連携し、協力し合い、適切な支援を行えるようなネットワークを築くことが課題である。

表5 児童相談所別児童虐待相談対応件数（市町村別）

児相	市町村名	元年度	2年度	3年度
中央	鴻巣市	236	201	178
	上尾市	611	497	620
	桶川市	128	152	115
	久喜市	332	267	285
	北本市	179	138	101
	蓮田市	126	105	103
	白岡市	79	116	101
	伊奈町	84	84	96
	管外・不明・県外	40	46	44
南	川口市	1,737	1,658	1,721
	蕨市	177	158	159
	戸田市	383	342	331
	管外・不明・県外	58	57	63
川越	川越市	625	728	984
	東松山市	194	202	202
	富士見市	310	294	268
	鶴ヶ島市	194	226	191
	日高市	93	130	129
	坂戸市	242	248	232
	ふじみ野市	286	225	274
	三芳町	81	66	70
	毛呂山町	76	90	96
	越生町	15	16	8
	滑川町	45	39	41
	嵐山町	23	31	28
	小川町	53	78	83
	川島町	25	30	29
	吉見町	11	32	34
	鳩山町	19	7	26
	ときがわ町	10	9	21
	東秩父村	0	0	1
	管外・不明・県外	47	55	56
	所沢	所沢市	738	709
飯能市		90	103	110
狭山市		364	305	303
入間市		347	313	278
朝霞市		290	316	303
志木市		140	154	174
和光市		162	181	171
新座市		364	357	344
管外・不明・県外		40	52	77
熊谷		熊谷市	365	349
	行田市	181	224	206
	秩父市	150	126	112
	加須市	273	223	275
	本庄市	161	208	200
	羽生市	124	112	88
	深谷市	270	299	271
	横瀬町	22	7	3
	皆野町	16	8	0
	長瀨町	10	5	5
	小鹿野町	23	10	4
	美里町	6	4	6
	神川町	36	26	22
	上里町	40	43	40
	寄居町	51	50	40
	管外・不明・県外	34	21	10
越谷	春日部市	546	472	562
	越谷市	867	909	981
	幸手市	79	96	138
	宮代町	68	82	81
	杉戸町	76	79	62
	松伏町	57	60	82
	管外・不明・県外	33	37	42
草加	草加市	668	615	671
	八潮市	309	235	281
	三郷市	358	360	371
	吉川市	192	160	150
	管外・不明・県外	49	24	66
県児相 小計		14,118	13,661	14,370
さいたま市児相		3,355	3,241	3,236
合計		17,473	16,902	17,606

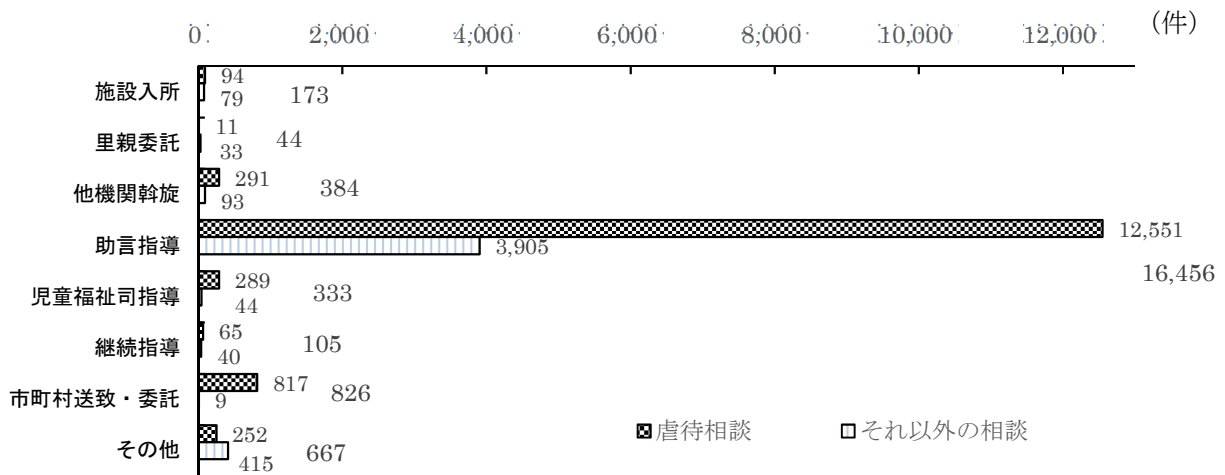
(工) 援助状況

児童相談所で受付けた養護相談で、調査・面接あるいは一時保護等の援助を行った後、令和3年度中に何らかの援助を行ったものは18,988件であった。そのうち、「施設入所」、「障害児施設等への利用契約」と「里親委託」は合わせて219件あり、全体の1.2%であった。

相談を受けたものの中で、経済支援や児童の育児支援を行うことで、家庭から、児童の身柄を分離又は保護せずに援助が可能な場合は、保護者への助言・指導を行うとともに、地域の関係機関に協力を要請した。「助言指導」で終了した相談の中には、家庭での養育を援助するために関係機関の調査・依頼等を行ったものも含まれている。

児童虐待など処遇困難な相談や、施設退所後の援助が必要な家庭への対応等について、ケースカンファレンス等を実施し、関係機関との連携を図り、継続指導や児童福祉司指導を行った。

図9 養護相談処理件数（厚労省報告例第45表より）



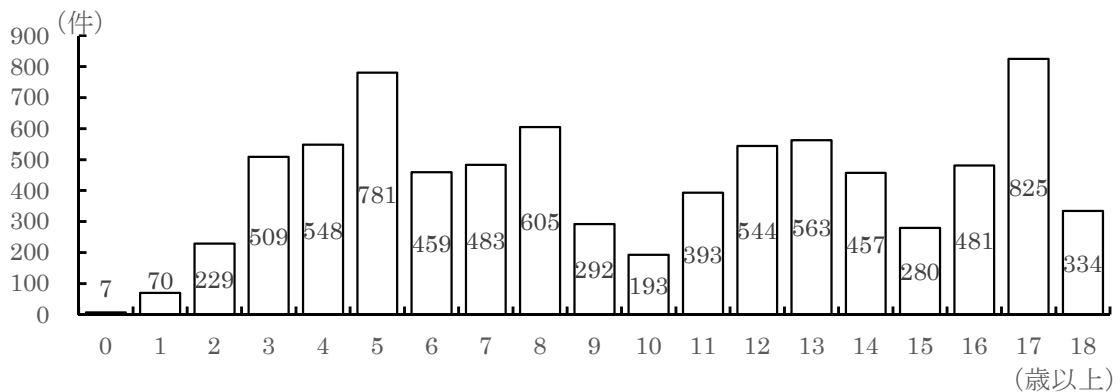
イ 障害相談

(ア) 年齢別受付状況

障害相談では、言葉等の発達の遅れが目立ち始める3歳頃から相談が増え始める。行政サービスを受けるために必要な手帳の交付申請や、諸証明書の発行、特別児童扶養手当認定の交付申請等が増加するためである。

18歳以上の相談では、障害者総合支援法に基づく施設利用の更新によるものや年金取得手続きにかかる諸証明書の発行が多い。

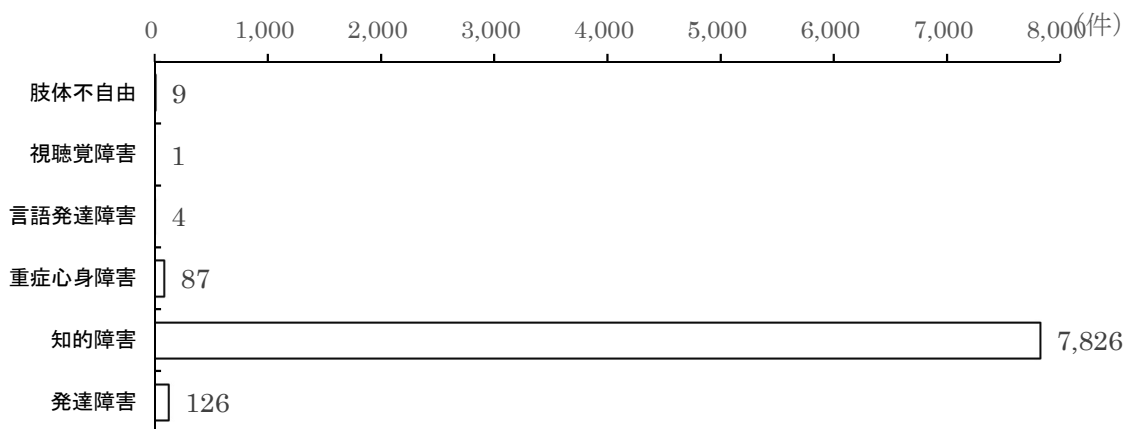
図10 障害児童相談年齢別受付状況（厚労省報告例第44表より）



(イ) 相談内容

障害相談を内容別に見ると、令和3年度に相談を受付けた8,053件のうち知的障害相談が7,826件(97.2%)を占めている。

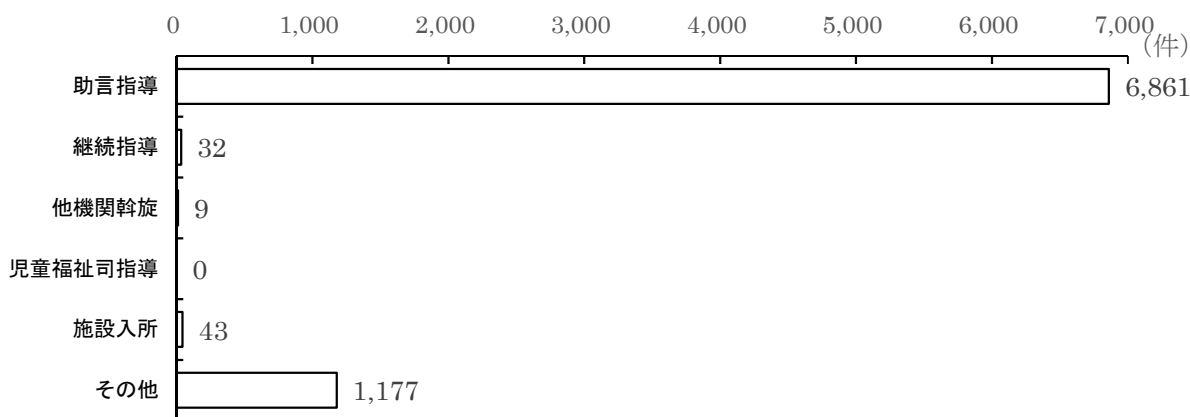
図1-1 障害相談の内容別件数



(ウ) 援助状況

障害相談で、令和3年度中に面接指導、施設入所措置等の援助を実施した件数は8,122件であり、これを援助内容によって示すと下図のとおりである。

図1-2 障害相談の援助内容別件数(厚労省報告例第45表より)



注) 施設入所には、措置と利用契約が含まれる。

援助を実施した障害相談8,122件を内容から見ると、「助言指導」が6,861件であり、全体の84.5%を占める。「助言指導」の中には、療育手帳交付に係る手続きや、特別児童扶養手当認定診断書の交付等が含まれる。

また、継続指導は、そのほとんどが障害者総合支援法による施設入所の新規契約時の相談を内容とするものである。

表6 障害相談（相談種別）の援助内容

	助言指導	継続指導	他機関あつせん	児童福祉司指導	施設入所	その他	計
肢体不自由相談	2	3	0	0	4	2	11
視聴覚障害相談	1	0	0	0	0	0	1
言語発達障害等相談	4	0	0	0	0	0	4
重症心身障害相談	18	22	1	0	28	4	73
知的障害相談	6,729	7	6	0	11	1,159	7,912
発達障害相談	107	0	2	0	0	12	121
計	6,861	32	9	0	43	1,177	8,122

注) 施設入所には、措置と利用契約とが含まれる。

施設入所については、障害者施設の不足から、障害児施設に入所中の児童が18歳になっても障害者施設への円滑な移行ができない状況にある。障害児施設の数も限られていることから、新規の入所等の施設利用が困難になっている。

ウ 非行相談

(ア) 年齢別受付状況（厚労省報告例第44表より）

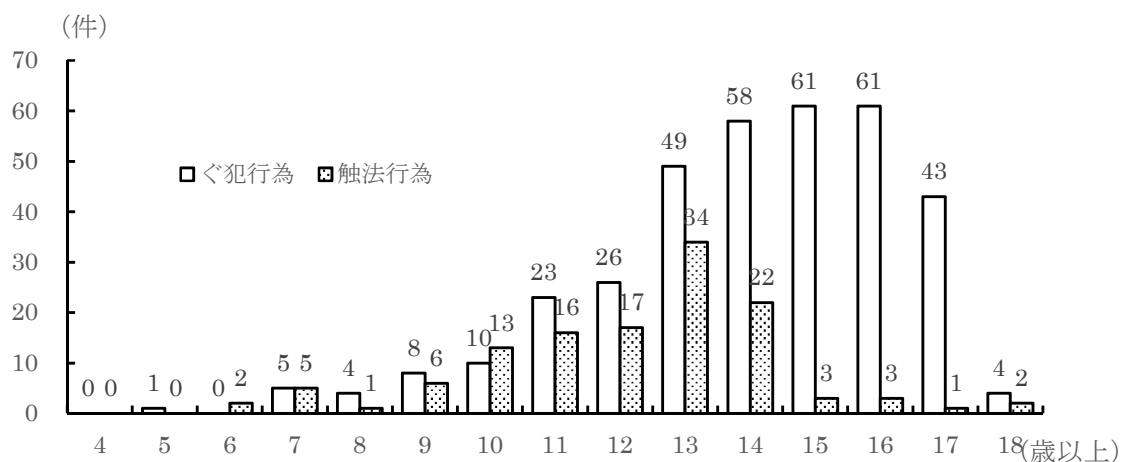
令和3年度に受理した非行相談の数は478件であり、前年度の424件から54件増加した。全相談受付件数32,870件の1.5%を占めている。

相談の内訳は、＜犯行為等相談が353件、触法行為等相談が125件であった。

＜犯及び触法の全非行相談の中で、13歳から15歳までの中学生の相談件数が227件を数え、全体の47.5%を占めている。

非行相談の中には、過去に虐待を受けた経験を持つなど、内容の重篤な、対応困難なケースも少なくない。

図13 ＜犯行為及び触法行為等相談の年齢別受付状況



(イ) 相談の内容

＜犯行為等相談では、「家出・放浪」が127件で最も多く、36.0%を占めている。
触法行為等相談では、「窃盗」が48件で最も多く、38.4%を占める。

表7 ＜犯行為等相談内容別受付状況

	家出・放浪	窃盗	夜外遊泊	持ち出し	乱暴	不純異性交遊 不良交友	傷害	飲酒・喫煙	怠学	その他	計
男	32	14	12	45	29	2	2	1	0	33	170
女	95	4	36	11	4	22	0	5	0	6	183
計	127	18	48	56	33	24	2	6	0	39	353

表8 触法行為等相談内容別受付状況

	窃盗	強盗	器物破損	傷害	恐喝	強わいせつ 強姦	放火	その他	計
男	26	1	6	14	5	16	8	16	92
女	22	0	1	6	0	0	1	3	33
計	48	1	7	20	5	16	9	19	125

(ウ) 援助状況（厚労省報告例第45表より）

援助を実施した「＜犯」及び「触法」を合わせた非行相談463件のうち、385件（83.2%）が「助言指導」であり、児童自立支援施設等の児童福祉施設に措置をしたものは11件（2.4%）であった。

表9 非行相談の援助内容別状況

	助言指導	継続指導	他機関 あっせん	児童福祉 司指導	施設入所	家裁送致	その他	計
＜犯行為等相談	291	3	15	10	10	0	17	346
触法行為等相談	94	4	4	7	1	3	4	117
計	385	7	19	17	11	3	21	463

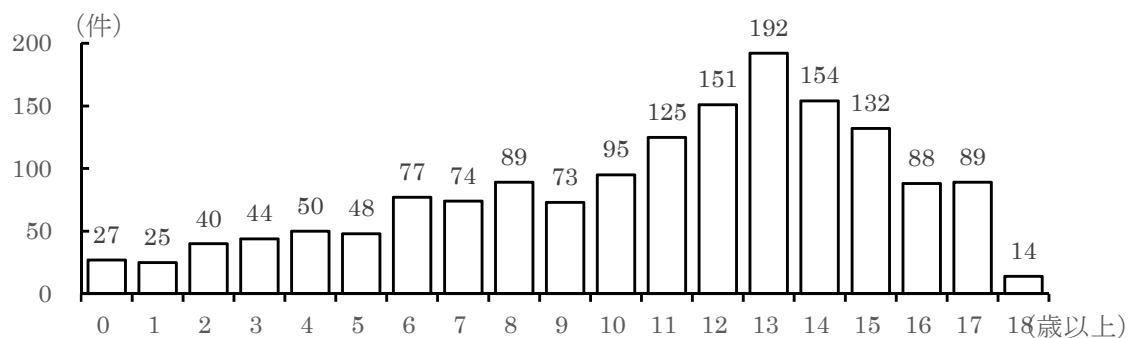
- 注) 1「その他」は、そのほとんどが管轄児相へのケース移管、家庭裁判所からの照会である。
2「施設入所」はその大半が児童自立支援施設への入所である。
3「家裁送致」とは、家庭裁判所の審判に付することが適当であると認めて、送致の措置（法第27条第1項第4号）を行ったものである。

Ⅱ 育成相談

(ア) 年齢別受付状況（厚労省報告例第44表より）

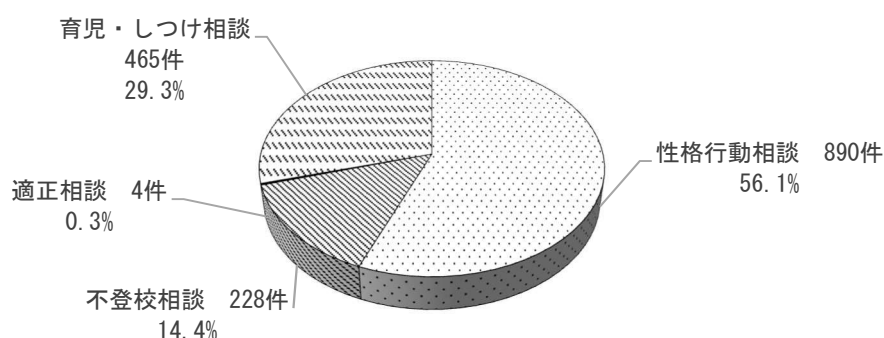
令和3年度の受付件数は1,587件であった。育成相談全体では、就学前から小学校低学年では比較的「育児・しつけ相談」が多く、小学校高学年からは、「性格行動相談」や「不登校相談」の割合が高くなる。

図14 育成相談年齢別受付状況



(イ) 相談の内容

図15 育成相談の内容別受付件数



(ウ) 援助状況（厚労省報告例第45表より）

育成相談について、令和3年度に行った援助の状況は、次表のとおりである。

表10 育成相談への援助状況

	助言指導	継続指導	他機関あっせん	児童福祉司指導	施設入所	その他	計
性格行動相談	778	21	20	0	4	44	867
不登校相談	222	0	2	0	0	9	233
適性相談	4	0	0	0	0	0	4
育児・しつけ相談	424	7	6	1	0	27	465
計	1,428	28	28	1	4	80	1,569

オ 保健相談・その他の相談（厚労省報告例第45表より）

保健相談では、そのほとんどが電話による乳幼児についての相談である。また、その他の相談の中には、児童の養育に係る親自身の相談なども含まれる。

表 1 1 保健相談・その他の相談への援助状況

	助言指導	継続指導	他機関 あっせん	児童福祉司 指 導	そ の 他	計
保 健 相 談	23	0	2	0	2	27
その他の相談	975	0	68	2	2,232	3,277

(3) 休日夜間児童虐待通報ダイヤル

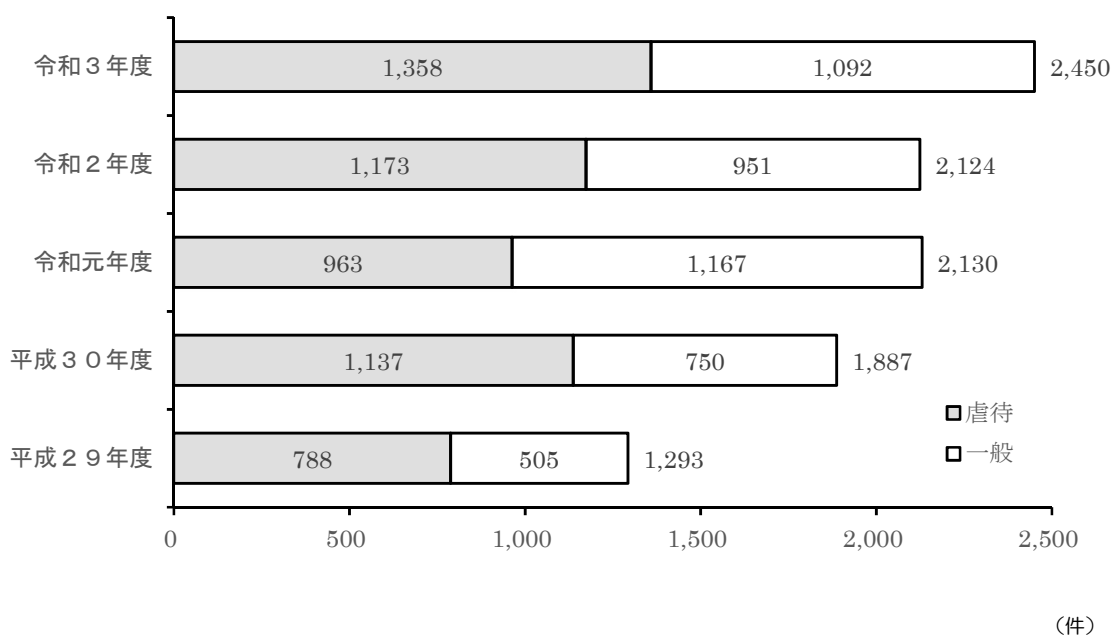
24時間を通して児童虐待等の緊急な通報に応じるため、平成18年6月から「埼玉県休日夜間児童虐待通報ダイヤル」を開設し、緊急の対応が必要な場合に、同ダイヤルから連絡を受けた管轄児童相談所が速やかに安全確認を行う等の対応を行っている。また、「児童相談所虐待対応ダイヤル(189)」に対する休日夜間の通報も同ダイヤルで受け付けている。

令和3年度に休日夜間児童虐待通報ダイヤルに寄せられた通報は2,450件で、前年度に比べ15.3%増加した。年々受付件数が増えている要因として、児童虐待の重大事件が社会問題化し関心が高まったことや、189などの通報窓口が周知されてきていること等の影響によるものと思われる。

表 1 2 休日夜間児童虐待通報ダイヤル受付件数

時間帯	夜 間 (18時~22時)	深夜・早朝 (22時~翌8時半)	休日の日中 (8時半~18時)	合 計
虐 待 通 報	579	338	441	1,358
虐待以外の相談	463	283	346	1,092
受 付 合 計	1,042	621	787	2,450

図 1 6 休日夜間児童虐待通報ダイヤル受付件数の推移



2 活動状況

(1) 児童福祉司の活動状況

毎週開かれる受理会議、処遇会議及び診断会議で検討された児童相談所の方針に基づき、次のような活動を行っている。

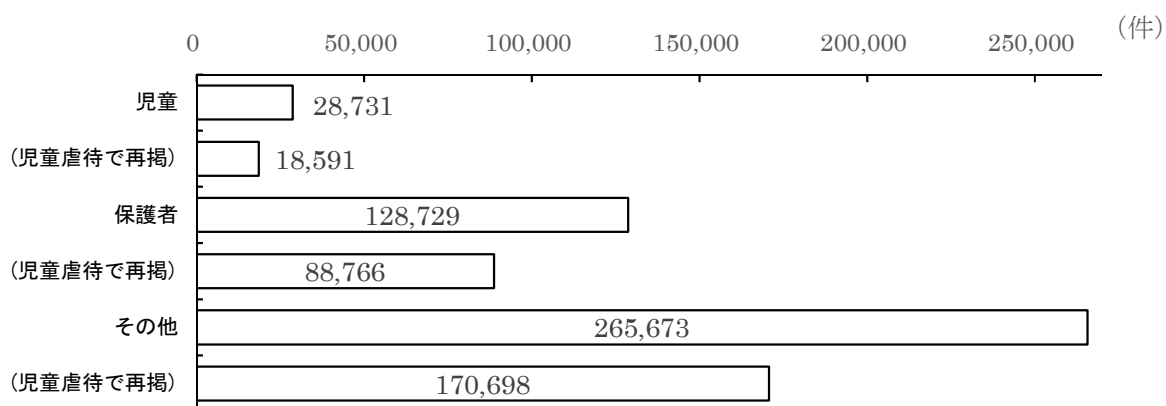
ア 調査・社会診断（厚労省報告例第48表より）

児童相談所では、相談を受けた児童とその保護者の状況を知り、それによってどのような支援・処遇が必要かを判断するために、調査・社会診断を行っている。

調査には、所内又は訪問しての面接、電話、照会、その他の方法があり、担当児童福祉司が中心となっていく。相談の内容によっては、他の職員が行うこともある。

令和3年度中に行われた調査・社会診断の件数は、全体で延べ423,133件であり、その対象別内訳は次のとおりである。

図17 調査・社会診断

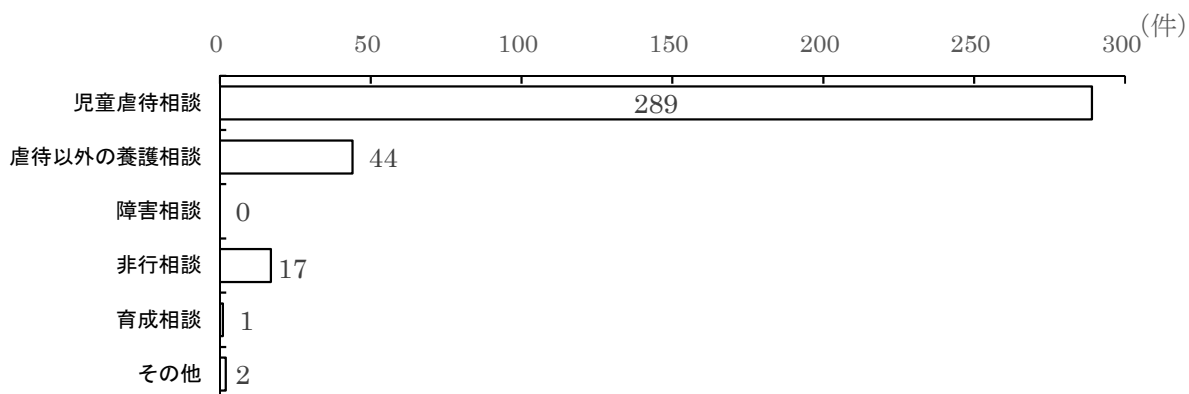


対象別内訳から見ると、「その他」が最も多く、全体の62.8%を占める。この中には、学校、保育所、保健センター等地域の関係諸機関等が含まれており、それらの機関とも連携・協力しながら、最良の支援方法が得られるよう検討を行っている。

イ 児童福祉司指導（厚労省報告例第45表より）

令和3年度中に新たに児童福祉司指導の措置が採られた件数は353件であり、その相談種別内訳は下図のとおりである。児童虐待相談を含む養護相談が全体の94.3%を占めている。児童虐待相談では、在宅指導にするものも多く、取扱い期間も長期に及ぶものが少なくない。

図18 児童福祉司指導相談種別内訳

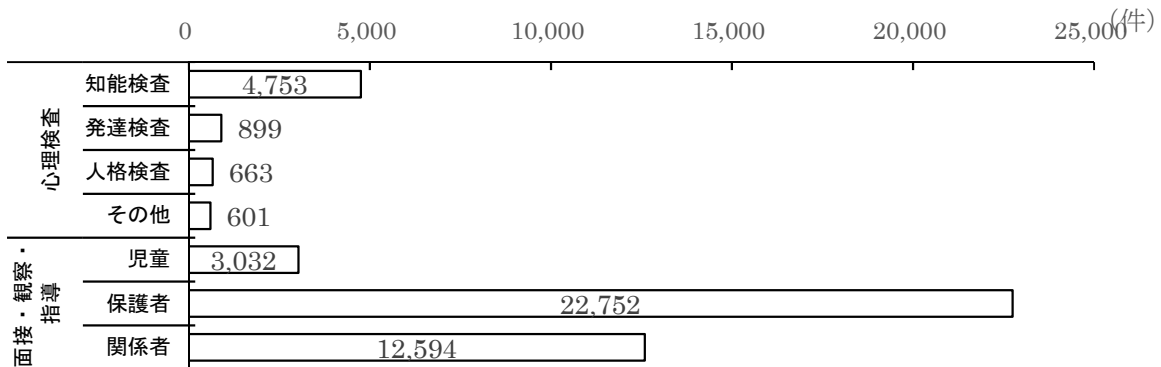


(2) 児童心理司の活動状況

ア 心理診断

心理診断は、面接、観察、心理検査等を基に心理学的観点から処遇の内容、方針を定めるために行う。また、言語表現の不十分な児童、情緒や適応性に不安定さを示す児童等を理解するため、観察を行う場所や場面の設定など、適切な方法を考慮している。

図19 心理診断指導（厚労省報告例第48表より）

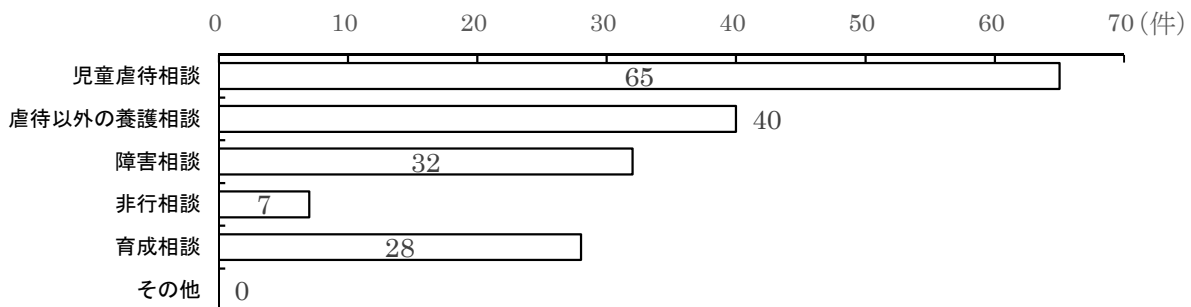


イ 継続指導

継続指導は、児童、保護者等を児童相談所に通所させ、あるいは必要に応じて訪問する等の方法により、継続的にソーシャルワーク、心理療法やカウンセリング等を行うものである。

令和3年度中に、新たに継続指導の取扱いを開始した件数は、児童心理司及び児童福祉司が担当するものを合わせて172件である。児童虐待相談を含む養護相談が105件と最も多い。相談種別内訳は下図のとおりである。

図20 継続指導相談種別内訳（厚労省報告例第45表より）



(3) 「家族支援」の取組みについて

ア 背景

児童相談所における児童虐待対応件数は「児童虐待の防止等に関する法律」(以下「虐待防止法」という。)施行前後から急激に増加し、主に早期の発見・保護を中心に対応が進められてきた。

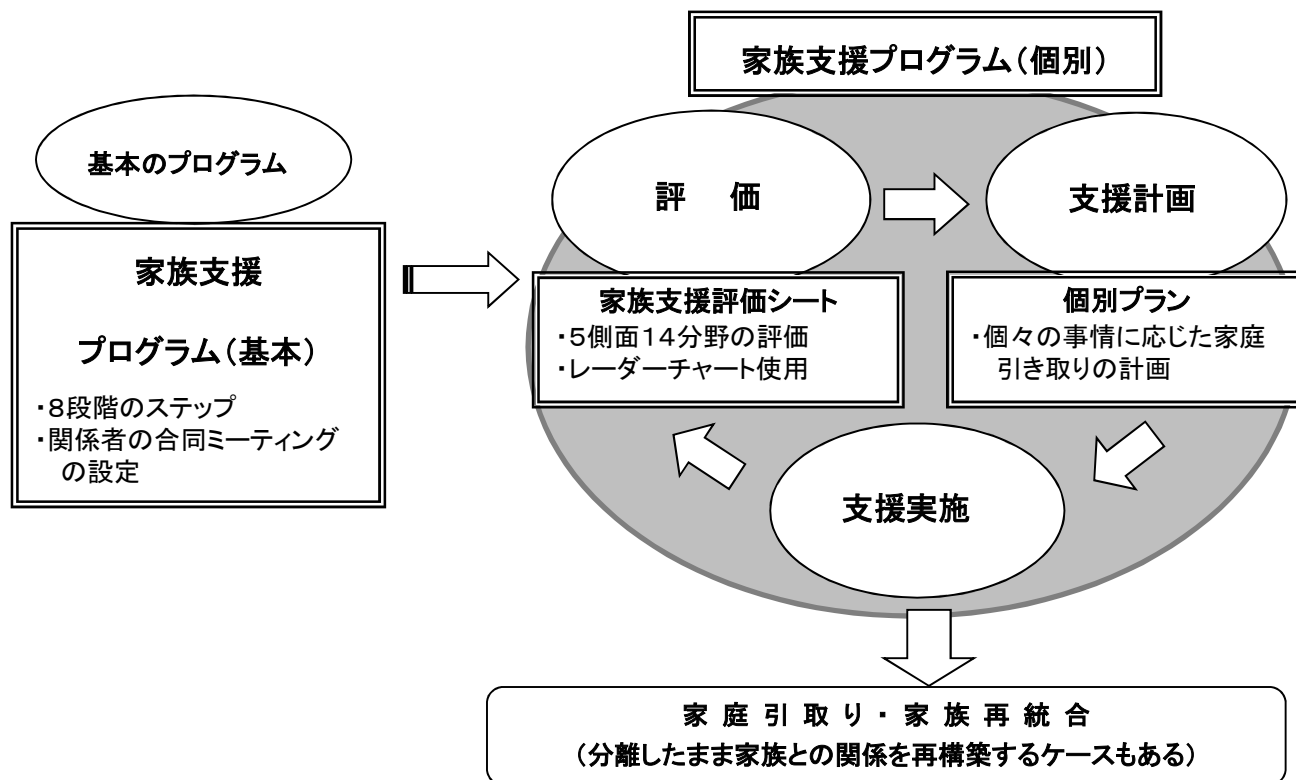
平成16年には「虐待防止法」が改正され、保護した児童と家族の再統合促進のための指導及び支援が地方公共団体の責務として位置付けられたが、児童相談所は増え続ける児童虐待の緊急対応に追われ、施設に保護した児童の家族再統合に思うように取り組めない状況にあった。

そこで、当県では平成19年度に家族支援担当職員を各所に配置し、さらに段階的に組織的充実を図ってきた。そして、平成20年度からは「家族支援プログラム」に基づいて施設に保護した児童の家庭引き取りなど、家族再統合に取り組んできている。(詳細は、平成29年4月1日策定の「埼玉県児童相談所家庭支援指針」参照。)

イ 家族支援システムの概要

児童や養育者の状況を家庭支援評価シートにより評価し、基本の家庭支援プログラムを参考に個別の事情に合わせた個別プランを作成する。個別プランに従って支援を実施した結果を再び評価して個別プランを進めていく。このようにプランと評価とが一体となって家族支援を推進するのが個別の家族支援プログラムである。基本の家族支援プログラムまでを含んだ支援体制全体を「家族支援システム」と称し、各々の関係は次のとおりである。

家族支援システムの概念図

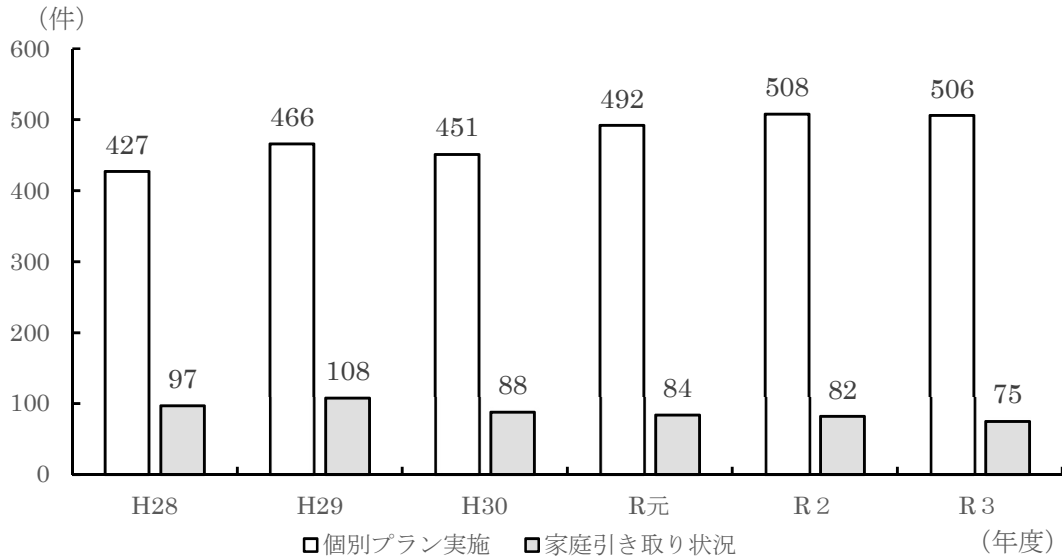


家族支援プログラム (基本)	家族を支援するための基本的なプログラムは、準備から終了まで8段階のステップが想定されている。それぞれのステップの課題と、親子や各機関が実施する内容が示されている。
家族支援評価シート	基本情報とライフエピソードを踏まえた上で、子どもの状況・養育者の状況・親子関係の状況・虐待の認知・支援の受け入れについてのアセスメントを行うものである。
個別プラン	家族支援評価シートによって導き出された家族の課題と必要な支援を踏まえて、児童の保護に至った問題の再発防止に向け、家族再統合までの解決すべき課題や手順を保護者に（ケースによっては児童や関係者にも）示すものである。

(ア) 個別プラン実施及び家庭引き取り状況

令和3年度の個別プラン実施件数は506件であり、うち75件が家庭引き取りとなった。家族支援プログラムは、家庭引き取りばかりではなく、何らかの事情で児童と家族が分離したまま、面会や外泊により家族としての関係を保つことが目標である場合も対象とし、交流を目的としたプランを作成している。

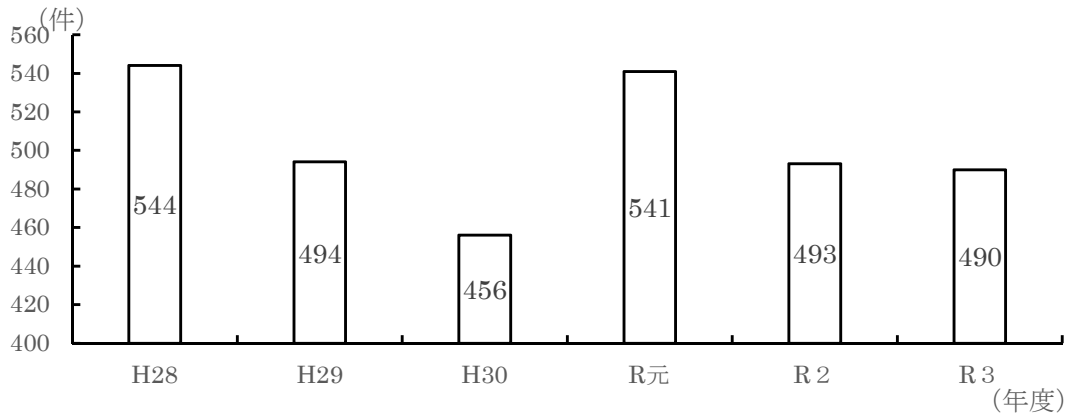
図 2 1 個別プラン実施及び家庭引き取り状況



(イ) 家族支援評価実施状況

乳児院、児童養護施設入所中の児童については、一定の入所期間、一定の年齢時に評価シートを作成することになっている。

図 2 2 家族支援評価実施件数



(4) 児童精神科医の診察等の状況

虐待を受けた児童及び虐待を行った保護者等の診察・治療並びに職員への助言指導等を行うため、中央児童相談所と越谷児童相談所に児童精神科医が配置され、計849件の診察等を行った。

なお、中央児童相談所の児童精神科医は定期的に県内の児童相談所を巡回して業務を行っている。また、平成21年度から被虐待児童及び虐待を行った保護者に対して、服薬処方を行っている。

当該児童や保護者の精神科受診への抵抗感を和らげた上で、紹介状等の情報提供により地域医療機関での受診及び継続的な治療への橋渡しを行い、被虐待児の精神的ダメージの回復や虐待の再発予防等を図っている。

図23 形態別診察等の状況

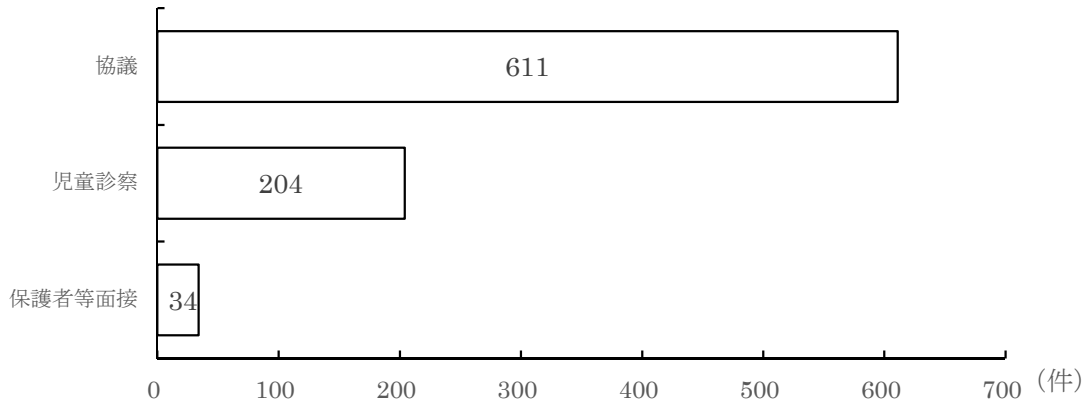
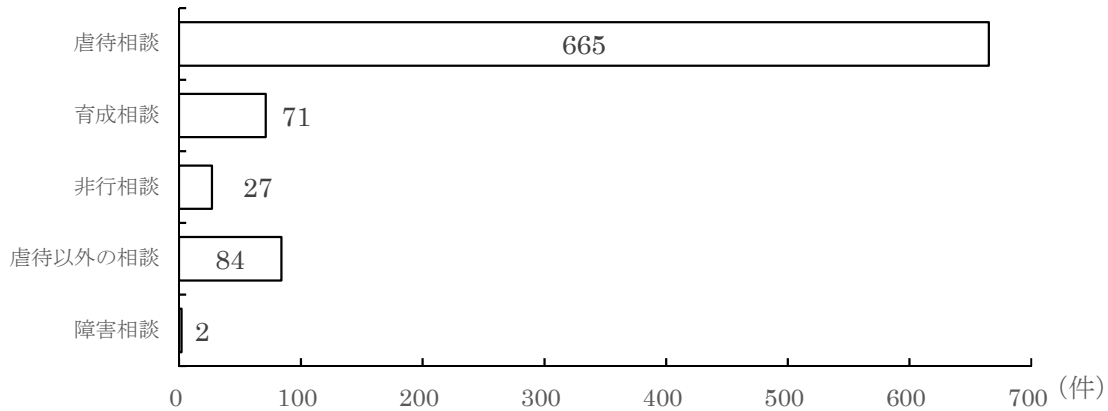


図24 相談内容別診察等の状況



(5) 一時保護の状況（厚労省報告例第47表より）

一時保護は、児童虐待や親の疾病などの際、児童の安全を迅速に確保し適切な保護を図るため、又は心身の状況、その置かれている環境その他の状況を把握するアセスメントが必要な場合などに実施する。令和3年度に中央、南、所沢及び越谷児童相談所の一時保護所に一時保護した相談種別・年齢別内訳は、次表のとおりである。

表13 相談・年齢階層別一時保護の状況（一時保護所分）

	養護相談	障害相談	非行相談	育成相談	保健・その他	計
0～5歳	161	0	0	0	0	161
6～11歳	281	2	6	14	0	303
12～14歳	261	2	25	7	0	295
15歳以上	194	1	31	9	1	236
計	897	5	62	30	1	995

注）一時保護所の定員数は、中央・南・所沢・越谷 各30名である。

相談種別では、養護相談が全体の90.2%を占め、次いで非行相談の6.2%となっている。全体の割合からすると、養護児童が多くを占めるものの、中には、児童の安全を確保するために、児童相談所が強制介入して保護をした被虐待児童もおり、児童の精神的安定を図る上で、いろいろな特徴を持つ児童を一つの場所で処遇することの難しさがある。

令和3年度に、警察、児童福祉施設、里親、その他の機関等に委託した一時保護児童の状況は次表のとおりである。

表14 委託保護分（管外児童相談所への委託保護分を含む）

	委 託	委託解除	委 託 機 関（年度中の解除数）			
			警 察 等	児童福祉施設	里 親	そ の 他
児 童 数	732	750	8	435	196	111
延 べ 日 数	—	38,102	13	29,531	5,812	2,746

図25 一時保護所児童の年齢別受付状況（一時保護所分）

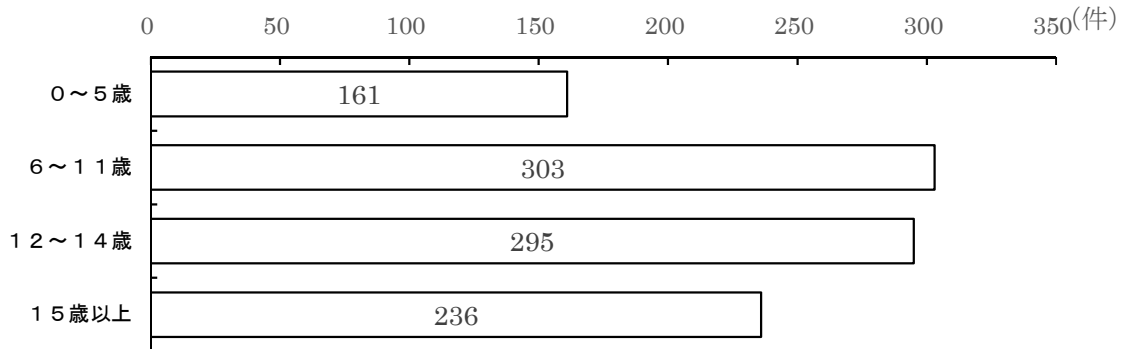


図26 児童相談所別一時保護児童数（一時保護所分）

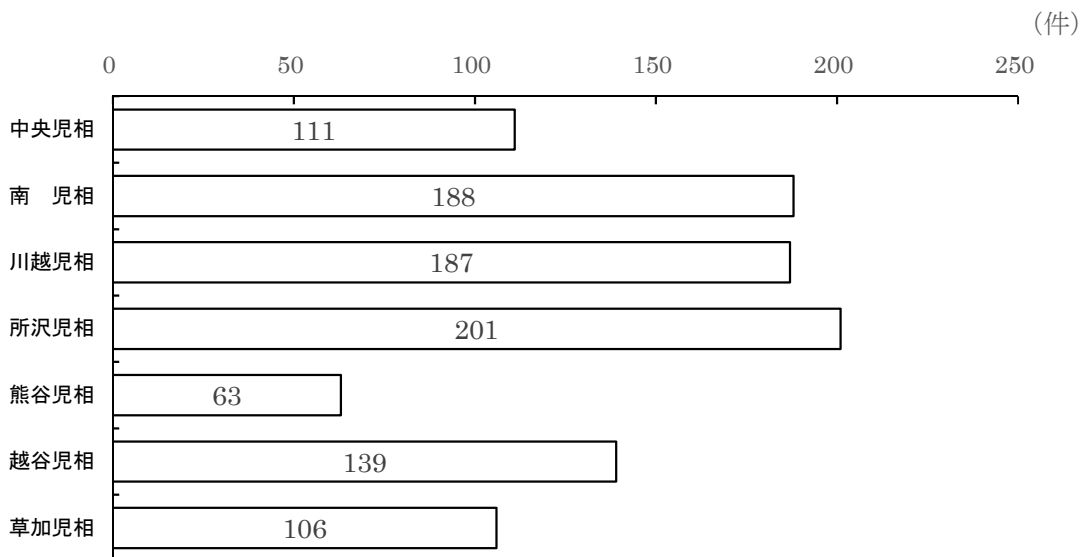


表15 一時保護所 月別1日平均在籍児童数

月	4	5	6	7	8	9	10	11	12	1	2	3
中央児相	23.6	28.4	31.6	32.9	29.6	23.9	31.0	30.4	31.1	28.4	32.6	31.0
南児相	29.7	27.0	30.3	32.9	28.7	27.5	29.4	30.7	32.4	28.5	29.5	28.7
所沢児相	28.4	30.1	33.0	32.9	30.7	34.8	35.2	36.2	32.9	31.2	30.6	32.7
越谷児相	23.1	24.8	28.2	25.9	26.4	28.0	29.7	25.0	25.9	25.7	27.3	26.2

図27 一時保護所退所後の状況

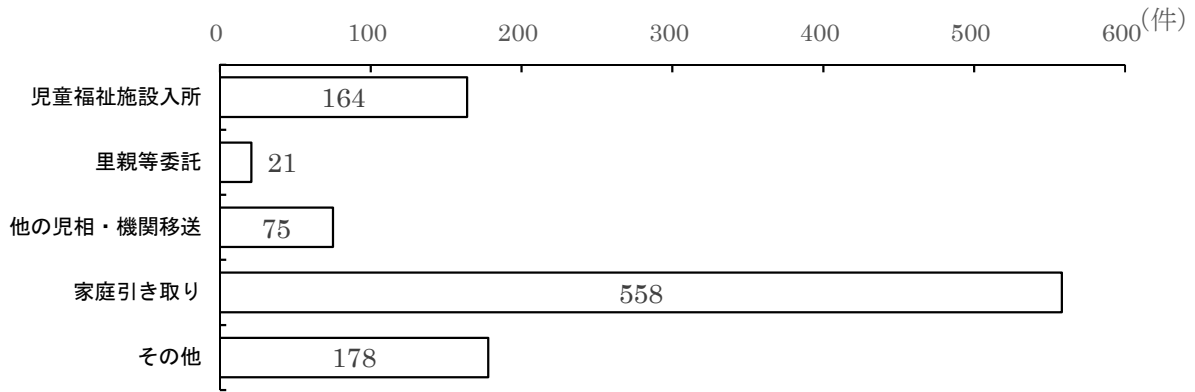


表16 相談内容別一時保護所退所後の状況

	養護相談	心身障害 相談	非行相談	育成相談	保健・ その他	計
児童福祉施設入所	144	1	10	9	0	164
里親等委託	21	0	0	0	0	21
他の児相・機関移送	64	0	9	2	0	75
家庭引き取り	509	2	30	16	1	558
その他	156	1	14	6	1	178
計	894	4	63	33	2	996

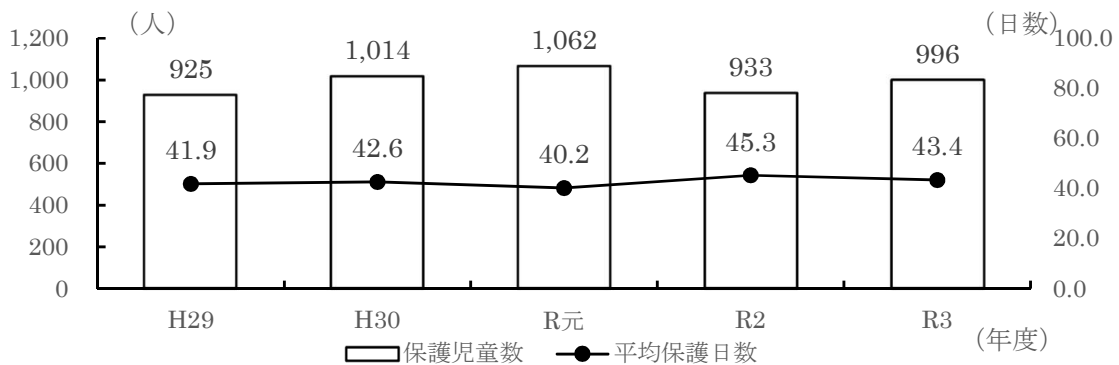
令和3年度中に、一時保護所を退所した児童の数と保護日数等は次表のとおりである。

表17 一時保護所退所児童数と一人当たり平均保護日数

	中央	南	所沢	越谷	合計
A 保護児童数（退所児童数）	209	247	275	265	996
B 保護延べ日数	10,215	11,077	11,638	10,269	43,199
C 1日当たり平均児童数(B/365)	28.0	30.3	31.9	28.1	118.4
D 一人当たり平均保護日数(B/A)	48.9	44.8	42.3	38.8	43.4

過去5年間に、児童相談所の一時保護所から退所した児童の数と、退所児童の平均保護日数を図示すると、下図のようになる。

図28 過去5年間の保護児童数と平均保護日数の推移



3 児童福祉施設・里親等の状況

(1) 児童福祉施設

ア 児童福祉施設（障害児施設を除く）の入退所状況（厚労省報告例第50表より）

令和3年度における施設別の在籍状況は次表のとおりである。乳児院、児童養護施設では、この数年の児童虐待相談の急増により、施設利用の機会が増え、そのため、年度の半ばで満床となる施設も出てきている。

表18 児童福祉施設入退所状況

施設	入所児童数	退所児童数	R4年3月末日 現在
乳児院	88	95	147
児童養護施設	138	177	1,033
児童心理治療施設	13	5	54
児童自立支援施設	27	24	35
計	266	301	1,269

イ 障害児施設の入所状況

令和3年度の障害児施設の入所状況は、次表のとおりである。障害児入所施設については、常に満床に近く、新規の入所が難しい状況である。

表19 障害児施設の入所状況

施設	児童数
知的障害児施設	126
肢体不自由児施設	11
重症心身障害児施設	90
その他	4
計	231

注1 数値は、児童福祉施設等在籍状況（速報）の令和4年3月1日現在の数値

2 入所の「その他」は、盲児・ろうあ児施設入所。

ウ 施設退所児童の状況

令和3年度に、乳児院及び児童養護施設を退所した児童は、次表のとおりである。乳児院、児童養護施設からの家庭引取りは、それぞれ36人（37.9%：退所児童数に占める割合）、49人（27.7%：同）であった。

表20 施設退所児童の状況

	家庭引取り	児童福祉施設への変更	満年齢	里親委託	就職	その他	計
乳児院	36	31	1	20		7	95
児童養護施設	49	7	26	5	36	54	177
計	85	38	27	25	36	61	272

図29 乳児院退所理由の内訳

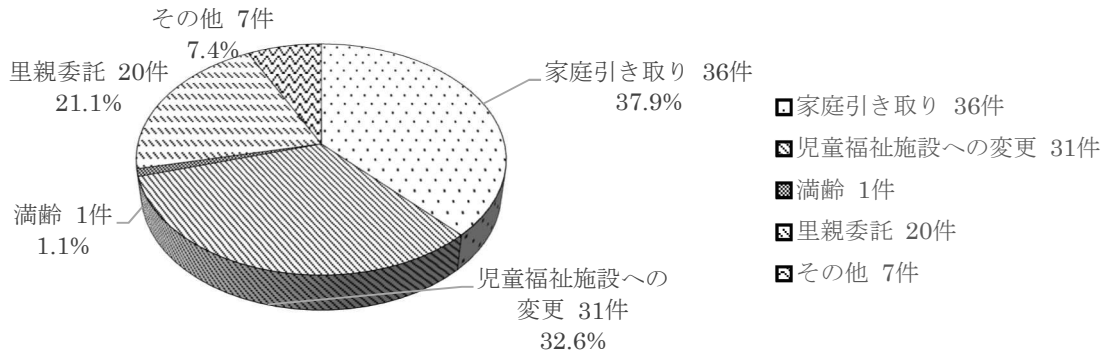
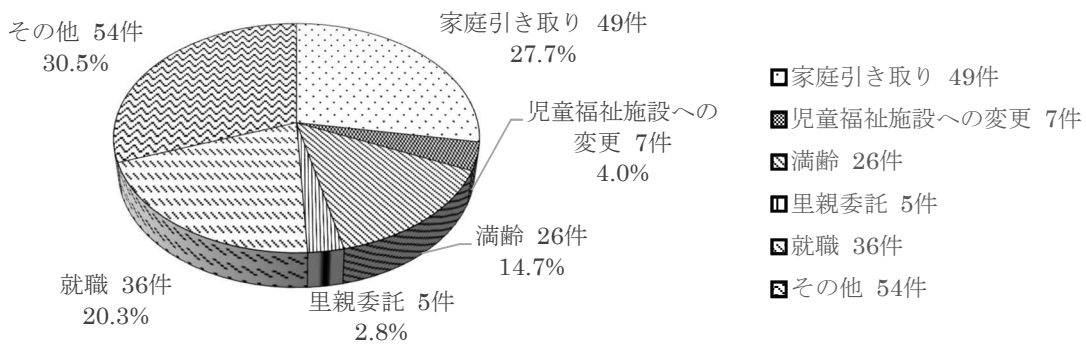


図30 児童養護施設退所理由の内訳



(2) 里親等

ア 里親登録の状況

児童福祉法の改正により、平成21年度から里親の種類が養育里親、専門里親、親族里親、養子縁組里親に変更された。養育里親として登録するには研修を受講することが義務付けられた。平成25年度は、5年ごとの登録更新の年度に当たり、取消者が増加した。

さらに、平成29年度から、養子縁組里親について養子縁組里親研修の受講及び5年ごとの登録更新（研修の受講）の実施が義務付けられた。

図31 登録里親数の推移（厚労省報告例第56表より）

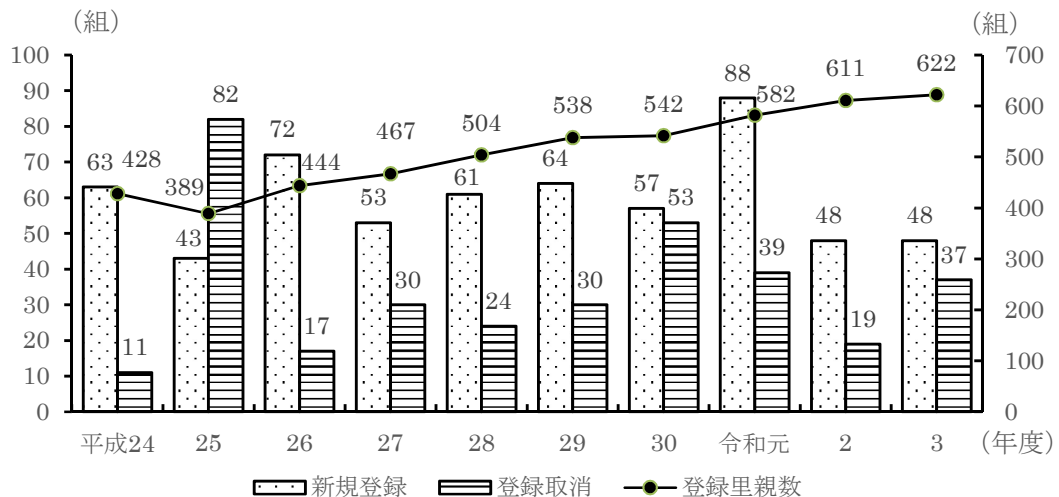


表21 里親の種類別登録数（令和3年度 単位：組）

		前年度末現在	新規（年度中）	取消（年度中）	年度末現在
登録里親数		611	48	37	622
再掲	養育里親数	604	46	34	616
	専門里親数	31	0	1	30
	親族里親数	5	2	2	5
	養子縁組里親数	447	26	28	445

イ 委託の状況

令和3年度末の登録里親622組のうち、~~203~~²⁰⁴組の里親に231人の児童が委託されている。令和3年度中に新たに委託された児童は62人である。内訳を割合で示すと児童福祉施設からの委託が56.5%、家庭からの委託が22.6%である。

図32 委託児童数の推移（各年度末現在）

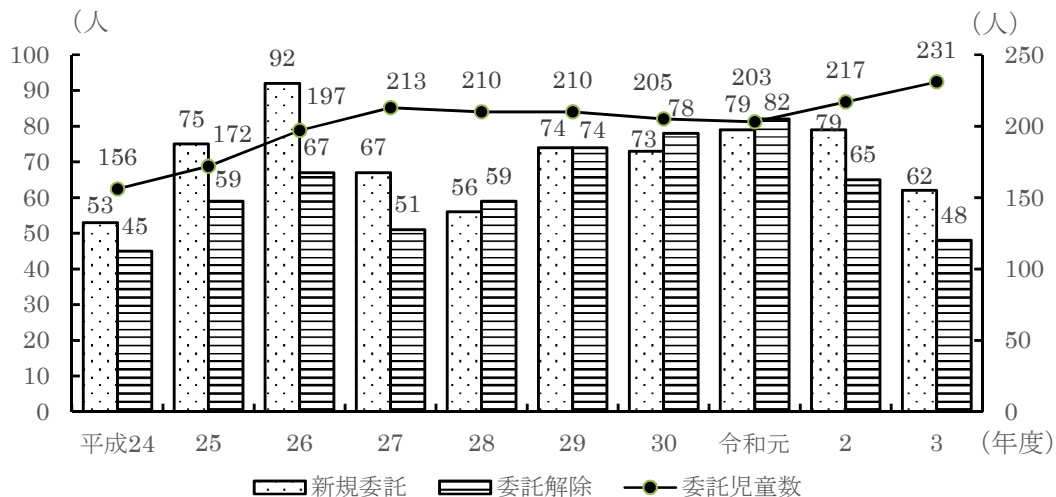
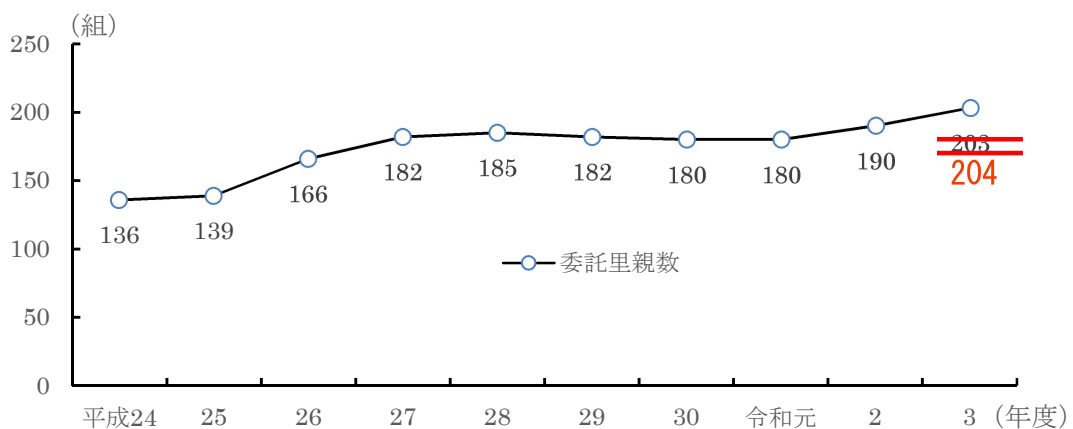


図33 委託里親数の推移（各年度末現在）



ウ ファミリーホーム

ファミリーホーム（小規模住宅型児童養育事業）は、平成21年度に創設された制度で、令和3年度末現在で21か所、87人の児童が委託されている。

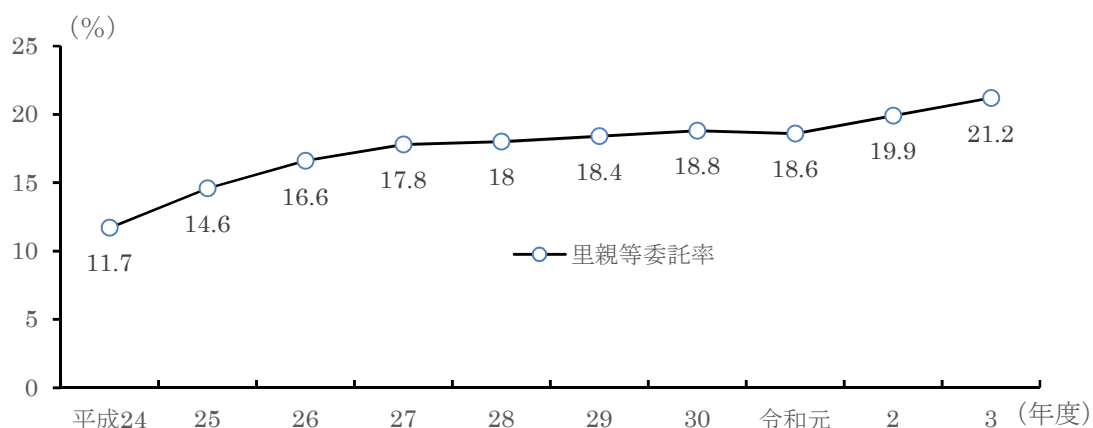
表22 ファミリーホーム数及び委託児童数（各年度末現在）

		28年度	29年度	30年度	令和元年度	2年度	3年度
ホーム数	法人型	5	5	5	6	6	5
	個人型	10	11	12	13	15	16
	計	15	16	17	19	21	21
委託児童数（人）		64	66	79	84	88	87

注1）法人型は設置主体、個人型は経営主体により区分。

注2）ホーム数には、さいたま市内のファミリーホームを含んでいない。

図34 里親等委託率の推移（各年度末現在）



※里親等委託率＝(里親委託＋ファミリーホーム児童数)÷(乳児院・児童養護施設入所及び里親・ファミリーホーム児童数)×100

エ 専門里親

平成14年9月、国の制度改正に伴い、専門里親制度が設けられて以後、令和3年度末で30組が登録しており、委託されている児童は5人である。

オ 委託中の里親への援助・里親会活動

児童を里親に委託した後に、児童福祉司・児童心理司が個別に養育上の相談に応じているほか、児童相談所と里親会が連携して、次のような支援を行っている。

(ア) 委託直後研修（里親サロン等）

表23 委託直後研修実施状況

児童相談所	事業名	対象里親	回数	延べ参加者数
中央	委託直後研修	委託直後の里親子	4回	43名
	子育てサロン	委託中及び委託解除後の里親子	1回	6名
	思春期サロン	委託中及び委託解除後の里親子	3回	23名
	小計		8回	72名
南	年少児サロン	委託中及び委託解除後の里親子	5回	49名
	年長児サロン	小学校高学年以上を委託中の里親	6回	19名
	障害児サロン	障害のある子を委託中の里親	新型コロナウイルス感染症拡大防止のため中止	—
	小計		11回	68名
川越	委託直後研修会	委託後2年未満の里親子	7回	128名
	思春期サロン	小学5年生以上を受託している里親	3回	15名
	小計		10回	143名
所沢	里親委託直後サロン	委託直後の里親子	7回	108名
	里親年長児サロン	小学校高学年以上の委託中里親	4回	18名
	小計		11回	126名
熊谷	委託直後研修(ひよこクラブ)	委託後2年未満の里親子	10回	139名
	小計		10回	139名
越谷	委託直後研修	委託後1年未満の里親子	9回	59名
	里親サロン	委託中及び委託解除後の里親子	2回	6名
	里親短期サロン	委託中及び未委託の里親	1回	8名
	小計		12回	73名
草加	委託直後研修	委託後1年までの里親	10回	125名
	小計		10回	125名

(イ) 地域里親会による活動（里親同士の情報交換、親睦）

表24 地域里親会活動実施状況

支部名	事業内容	回数・参加数
中央 ゆずりは会	日帰り秋レクリエーション（東武動物公園）	99名
南 はなみずき会	日帰りレクリエーション（西武園ゆうえんち）	74名
	クリスマス会	63名
	父の会	新型コロナウイルス感染拡大防止のため中止
	母の会	29名
川越 はつかり会	秋の親子レクリエーション（オンライン開催）	19家族
	新年会（オンライン開催）	19家族
	支部会報誌「会報はつかり会」の発行	年3回
所沢 里親会	ファミリーレクリエーション旅行	中止
	入学・卒業お祝い会	29名
熊谷 やまなみ会	会報「やまなみ」第59号発行	年1回発行
	里母の会	中止
	中高生の集い	中止
	里親里子親子交流事業	中止
	里親サロンほか（サロン、ごっこクラブ）	計12回163名
	地区会（うどん作り体験等）	中止
	入進学・卒業を祝う会	19名
越谷 さくらんぼの会	親睦会（オンラインゲーム等）	2回・17名
	交流会（オンライン工作）	1回・12名
	さくらんぼサロン	年3回
	里親研修会	1回・11名

(ウ) 里親等委託調整員・里親委託強化推進員による支援

平成21年度から国の里親委託推進事業実施要綱に基づき、里親委託の推進や委託里親の支援を目的として、里親委託等推進員（非常勤）が各児童相談所に配置され、平成30年度からは里親等委託調整員と名称が変更された。各所の里親委託等推進委員会が実施する事業の企画、実施の補助や関係機関との連絡調整のほか、里親に対する養育相談、委託児童の養育状況の把握、未委託里親の状況把握、里親サロンの実施等を行った。

また、実親の同意を拡げることにより里親委託の推進を強化することを目的として、平成31年度から里親委託強化推進員が各児童相談所に配置された。施設入所中の児童の保護者に対する里親制度への理解促進、里親委託同意後の保護者の心理的サポート、相談対応等を行った。

カ 研修の状況

養育里親・養子縁組里親になることを希望する者は、里親研修（「基礎研修」及び「登録前修」）を里親登録前に受講することが必要。

(ア) 里親（基礎）研修

新たに養育里親・養子縁組里親になることを希望する者（里親申請書の提出前に受講する）に対し、令和3年度は対面での講義研修を5回開催した。

また、YouTubeを活用したオンライン講義研修を実施し、12組が受講した。

【研修内容】○講義研修（1日間）

- ・里親養育論、児童福祉論
- ・先輩里親の体験談
- ・施設見学（DVD視聴）など

(イ) 里親（登録前）研修

新たに養育里親・養子縁組里親になることを希望する者のうち、基礎研修を修了した者を対象に実施した。

令和3年度は対面での講義研修を3回開催、オンライン講義研修は7組が受講した。

また、講義研修修了者を対象に養育実習を実施した。

【研修内容】○講義研修（2日間(対面研修)）

- ・里親養育論、里親養育援助技術
- ・発達心理学、小児医学
- ・里親会活動、先輩里親の体験談
- ・グループ討議など

○養育実習（2日間）

(ウ) 里親（更新）研修

養育里親・養子縁組里親名簿の登録の有効期間は5年間とされ、登録を更新しようとする里親を対象に、令和3年度は、講義研修を4回開催した。

養育実習は、新型コロナウイルス感染症拡大防止のため、YouTube又はDVD視聴による施設見学に替え、8組が受講した。

【研修内容】○講義研修(1日間)

- ・児童福祉制度論、発達心理学、里親養育演習

(工) 各児相による研修

児 相	研修内容・講師	開催日	参加者数
中 央	新規登録里親研修会（2回実施） 里親委託の現状について 児童相談所職員 里親登録後の流れと支援について 児童相談所職員 中央ゆずりは会と地区会について 管内里親 先輩里親を交えての懇談	4月17日 11月13日	11名 11名
	里親研修会 「こどもの発達障害 ～里親としての対応～」 武蔵野大学大学院 非常勤講師 上原 由紀 氏	11月9日	34名
	里親入門講座 上尾市文化センター 里親制度の概要 児童相談所職員 里親の養育体験談 管内里親 児童福祉施設の子ども達 里親支援専門相談員	11月13日	26名
南	里親研修会 講演「子どもの困った行動への対処法～ペアレント・トレーニングのエッセンス」 順天堂大学小児科思春期科 小児科医 及川 奈央 氏	2月	動画配信
	里親入門講座 戸田市役所 里親制度の概要 児童相談所職員 里親養育体験談 管内里親2名	10月30日	18名
川 越	委託・未委託里親研修会 川越児童相談所大会議室とZoom ベテラン里親の体験談 管内里親2組4名	10月26日	会場14名 Zoom28名 計42名
所 沢	里親研修会（第1回） ※新型コロナウイルス感染拡大の影響により、中止した。	—	中止

熊 谷	里親研修会（第1回） ＜場所＞深谷市南公民館 ＜内容＞グループ討議及び情報交換	5月16日	中止
	里親研修会（第2回） ＜場所＞熊谷市江南公民館 ＜内容＞里親支援専門相談員さんの話	3月6日	中止
	里親入門講座（第1回） ＜場所＞熊谷市江南公民館 ＜内容＞里親制度について 児童相談所職員 施設の子どもたちについて 里親支援専門相談員1名 里親養育体験談 管内里親1名	9月26日	中止
	親子勉強会（人権学習）	当初より 中 止	—
越 谷	里親入門講座 越谷児童相談所大会議室 里親制度の概要 児童相談所職員 里親養育体験談 管内里親2名 ※新型コロナウイルス感染拡大の影響により、委託・未委託里親研修を中止した。	7月17日	19名
草 加	里親基礎研修・文教学院大学 森 和子 教授	7月11日	88名
	里親入門講座 里親制度の概要 里親の体験談	2月19日	中止

キ 委託解除の状況（厚労省報告例第57表より）

令和3年度の里親委託解除（措置の変更を含む）の件数は48件であった。その内訳は次表のとおりである。

表25 委託解除の状況

家庭引き取り	2件	4.2%
普通養子縁組	0件	0.0%
特別養子縁組	16件	33.3%
18歳に達したため	8件	16.7%
就 職	3件	6.3%
児童福祉施設に変更	1件	2.1%
他の里親に委託	9件	18.8%
その 他	9件	18.8%
合 計	48件	100%

図35 委託解除の理由

