



埼玉県のマスコット「コバトン」

保 健 所 年 報

平 成 2 7 年 度 版



彩の国 埼玉県



埼 玉 県 朝 霞 保 健 所

朝霞保健所の基本理念

住民のみなんで参加のまちづくり

感染症、食中毒、子育て、こころの健康、

医療の安全などをみんなで一緒に考えましょう。

目 次

第 1 章 保健所及び管内の概要

1	管内概況	1
2	沿革	2
3	組織と事務分掌	3
4	健康相談・各種検査日程	4
5	人口の概況	
	(1) 管内人口の年次推移と伸び率	6
	(2) 管内の年齢別男女別人口	7

第 2 章 人口動態統計

1	人口動態統計総覧	8
2	人口動態統計の年次推移	
	(1) 出生率の年次推移	10
	(2) 死亡率の年次推移	10
	(3) 乳児死亡率の年次推移	11
	(4) 新生児死亡率の年次推移	11
	(5) 周産期死亡率の年次推移	12
	(6) 死産率の年次推移	12
	(7) 婚姻率の年次推移	13
	(8) 離婚率の年次推移	13
	(9) 合計特殊出生率の年次推移	14
3	出生	
	(1) 体重別出生数	15
	(2) 母の年齢別出生数	15
4	死亡	
	(1) 死亡数(死因分類別)	16
	(2) 死因順位別死亡数と率	20

第3章 事業概要

I 総務・地域保健推進担当

1 免許

- (1) 厚生労働大臣免許申請等取扱件数…………… 2 1
- (2) 知事免許申請等取扱件数…………… 2 1

2 医務

- (1) 医療施設数及び病床数…………… 2 2
- (2) 立入検査…………… 2 2
- (3) 届出医療関係者数（従業地・市別）…………… 2 2

3 管内の救急医療体制…………… 2 3

4 統計

- (1) 人口動態調査票取扱件数…………… 2 4
- (2) 統計調査…………… 2 5

5 衛生教育…………… 2 5

6 研修医・実習生等の受入状況…………… 2 6

7 朝霞保健所管内保健衛生業務研究会

- (1) 保健師部会…………… 2 7
- (2) 事務部会(入間東部地区)…………… 2 7
- (3) 母子保健部会(入間東部地区)…………… 2 8
- (4) 成人保健部会(入間東部地区)…………… 2 8

II 保健予防推進担当

1 感染症対策

- (1) 感染症発生状況…………… 2 9
- (2) 感染症対策研修会…………… 2 9
- (3) エイズその他の感染症…………… 2 9
- (4) 結核対策…………… 3 0

2 難病対策

- (1) 指定難病対策事業…………… 3 3
- (2) 難病相談事業…………… 3 5

3 原爆被爆者対策

- (1) 健康手帳所持者数…………… 3 6
- (2) 申請(一般疾病療養費等)…………… 3 6

4	肝炎インターフェロン治療医療費助成	36
5	母子保健	
(1)	医療給付等受給状況	37
(2)	母子保健に関する健康相談	38
(3)	在宅療養児の子育て交流会	38
(4)	母子保健相談及び家庭訪問	38
(5)	母子保健に関する講演会・研修会	39
(6)	ふれあい親子支援事業	39
6	栄養・健康増進	
(1)	栄養指導等	40
(2)	栄養関係団体育成事業	40
(3)	食育普及研修会	41
(4)	地域・職域連携推進事業	42
(5)	受動喫煙対策	44
(6)	給食施設指導	44
7	歯科保健	45
8	精神保健福祉	
(1)	精神保健福祉相談及び訪問指導	46
(2)	通報及び措置入院患者数	46
(3)	精神保健福祉連絡調整会議	46
(4)	地域精神保健福祉対策推進事業	47
(5)	自殺予防対策	47

Ⅲ 生活衛生・薬事担当

1 薬務

(1)	薬事関係施設数及び監視件数	48
(2)	麻薬・覚せい剤等薬物乱用防止推進事業	49
(3)	献血推進事業	49

2 食品衛生

(1)	食品衛生法第52条による許可対象施設数	50
(2)	食品衛生に関する条例第2条による許可対象施設数	51
(3)	業種別許可等処理件数(食品衛生法)	51
(4)	業種別許可等処理件数(食品衛生に関する条例)	52
(5)	食中毒発生状況	52

- (6) 苦情受付処理数…………… 5 2
- (7) 食中毒予防のための食品衛生知識の普及啓発…………… 5 2

3 環境衛生

- (1) 環境衛生施設数及び監視件数…………… 5 3
- (2) 特定建築物…………… 5 3
- (3) 建築物登録営業所…………… 5 3
- (4) 墓地等施設数…………… 5 4
- (5) プール…………… 5 4

4 水道

- (1) 水道施設数…………… 5 4
- (2) 水質検査実施数…………… 5 4

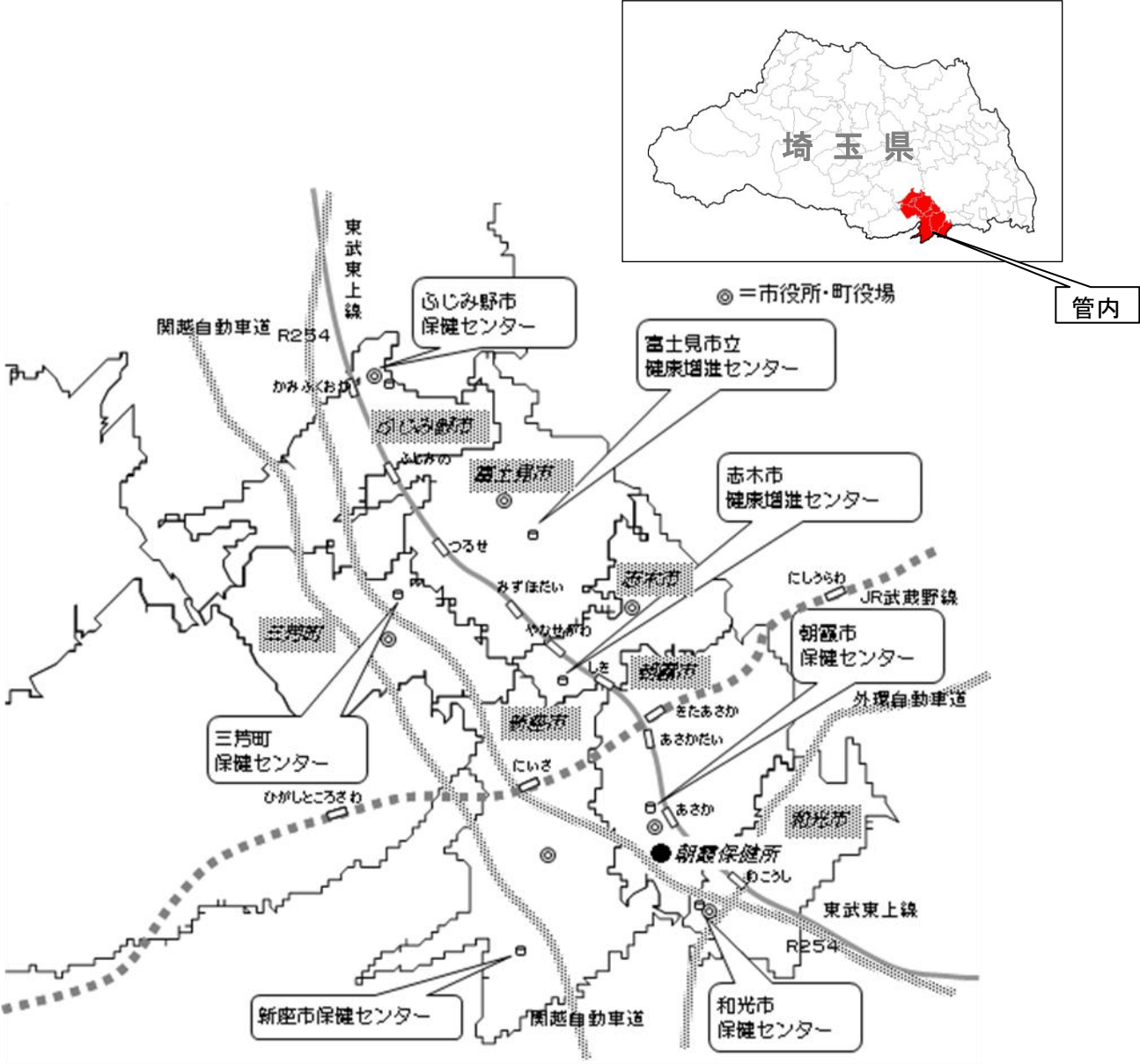
5 動物指導全般

- (1) 狂犬病予防…………… 5 5
- (2) 特定動物の飼育状況…………… 5 5
- (3) 動物取扱業…………… 5 6

第1章 保健所及び管内の概要

1 管内概況

当所は、昭和36年11月、それまで旧中央保健所の所管であった朝霞、大和(現和光市)、新座、足立(現志木市)の4町(面積61km²、人口73,041人)を所管区域として発足した。その後、管内は首都近郊という地理的条件もあって、多くの人口流入があり、急速に都市化した。平成22年3月31日まで朝霞市、志木市、和光市、新座市の4市を所管していたが、同年4月1日の保健所再編により、新たに富士見市、ふじみ野市、三芳町を所管し、平成27年4月1日現在、管内人口は70万人を超えるに至っている。

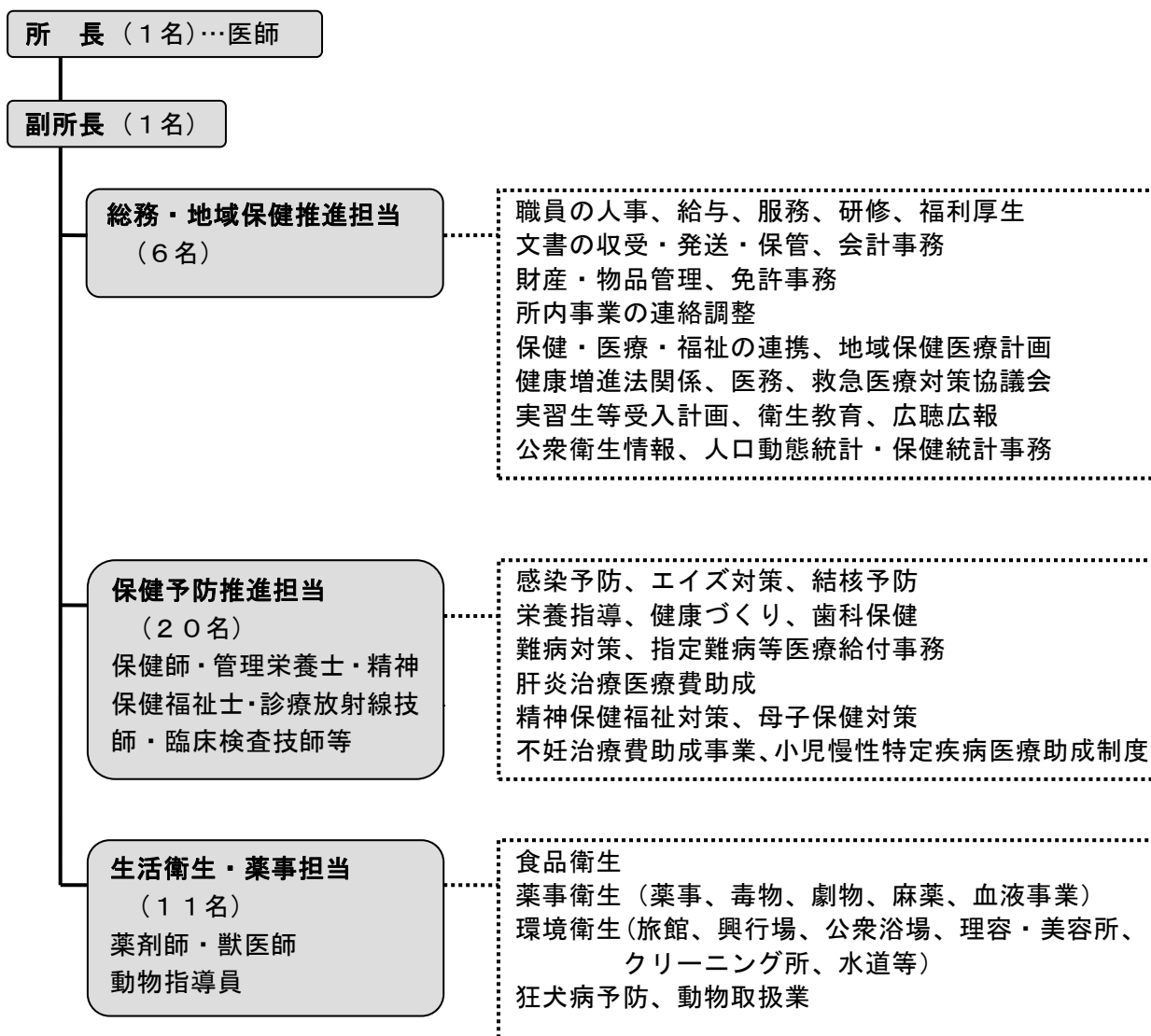


2 沿革

- 昭 36. 11. 1 北足立郡朝霞町膝折 1 1 1 0 - 1 8 に朝霞保健所開設（庶務課、衛生課、予防課）、
所管区域（新座町、朝霞町、足立町、大和町）
- 昭 37. 5. 1 次長制施行
- 昭 40. 5. 1 保健婦室新設
- 昭 42. 3. 15 朝霞町が市制を施行 朝霞市
- 昭 44. 12. 1 食肉衛生検査センターの新設に伴い、食肉検査業務移管
- 昭 45. 5. 1 保健所住居表示変更 朝霞市幸町 3 - 1 4 - 5 4
- 昭 45. 10. 26 足立町が市制を施行 志木市
- 昭 45. 10. 31 大和町が市制を施行 和光市
- 昭 45. 11. 1 新座町が市制を施行 新座市
- 昭 46. 5. 1 計画課新設
- 昭 48. 5. 1 衛生課を食品衛生課と環境公害課に分離
- 昭 48. 10. 1 飼犬指導センター川越支所が新設され、所管区域となる
（平 3. 7. 1 より動物指導センター浦和支所（現：南支所）の所管区域となる）
- 昭 50. 5. 1 環境公害課を改め環境薬事課
- 昭 51. 9. 1 保健婦室を改め保健婦課
川越保健所公害監視室が新設され、公害業務移管
- 昭 53. 4. 1 食品衛生課と環境薬事課が統合し衛生課
- 昭 55. 1. 1 朝霞保健所新座支所開設（業務課、保健婦課）
- 昭 55. 4. 1 戸田・蕨保健所に食品監視室及び試験検査室が設置され、所管区域となる
- 昭 58. 3. 18 朝霞市膝折 2 番地の 5 に移転
- 昭 62. 4. 1 西部環境管理事務所が新設され所管区域となる
（川越保健所公害監視室廃止）
- 平 3. 4. 1 庶務課と計画課が統合し庶務課
- 平 9. 3. 31 朝霞保健所新座支所廃止
- 平 9. 4. 1 保健所組織が課制からグループ制へ移行
（庶務担当、地域保健推進担当、保健予防推進担当、生活衛生・薬事担当）
- 平 16. 11. 7 保健所住所表示変更 朝霞市青葉台一丁目 10 番 5 号
- 平 19. 4. 1 庶務担当が総務担当に名称変更
- 平 22. 4. 1 保健所再編により、富士見市、ふじみ野市、三芳町が加わり、所管が 6 市 1 町となる。
（所沢保健所富士見分室は、平成 22 年 3 月 31 日をもって廃止。）
総務担当、地域保健推進担当が合併し、総務・地域保健推進担当となる。

3 組織と事務分掌

平成27年4月1日現在 職員数39名



4 健康相談・各種検査日程(平成27年度)

区 分		健 康 相 談				
		結 核 相 談		エイズ(HIV)・性感染症相談		
内 容		結核患者・家族・接触者の エックス線検査・QFT検査等		HIV・梅毒・クラミジ ア・B、C型肝炎 検査、相談		HIV即日検査 のみ
申し込み方法		個別通知による予約制		予約制		予約制
注意事項等		当所からご案内が あった方に限ります。		事前に電話また は来所にて予約を お願いします。 結果は翌週水曜 日以降にお渡し します。		事前に電話また は来所にて予約を お願いします。 結果は検査後約 1時間でお渡し します。
受付時間		9時30分 ～10時30分		13時15分 ～14時		9時～10時
実 施 年 月 日	平成27年	4月	6	8	8	23
		5月	—	13	13	28
		6月	1	19	10	25
		7月	6	8	8	23
		8月	3	12	12	27
		9月	7	9	9	24
		10月	5	14	14	22
		11月	2	11	11	26
		12月	7	9	9	—
	平成28年	1月	4	13	13	28
		2月	1	10	10	25
		3月	7	9	9	24

区 分		健 康 相 談		水 質 検 査		
		子どもの心の健康相談	ひきこもり専門相談			
内 容		小児科医師及び臨床心理士による相談、指導	本人及び家族を対象とした、臨床心理士による相談	飲料水検査【有料】		
申し込み方法		予約制	予約制	予約制		
注意事項等		日程など詳細については保健所へお問い合わせください。	事前に電話にて予約をお願いします。 相談時間は1人1時間です。	事前に保健所の2番窓口で専用の容器を受け取ってください。 検査結果は翌週の木曜日以降に窓口で交付します。(郵送不可)		
受付時間			13時～17時	9時～10時30分		
実 施 年 月 日	平成27年		4月	9	6	20
			5月	14	—	18
			6月	11	1	15
			7月	9	6	—
			8月	13	3	17
			9月	10	7	—
			10月	8	5	19
			11月	12	—	16
		12月	10	7	21	
	平成28年	1月	14	4	18	
		2月	18	1	15	
		3月	10	7	—	

5 人口の概況

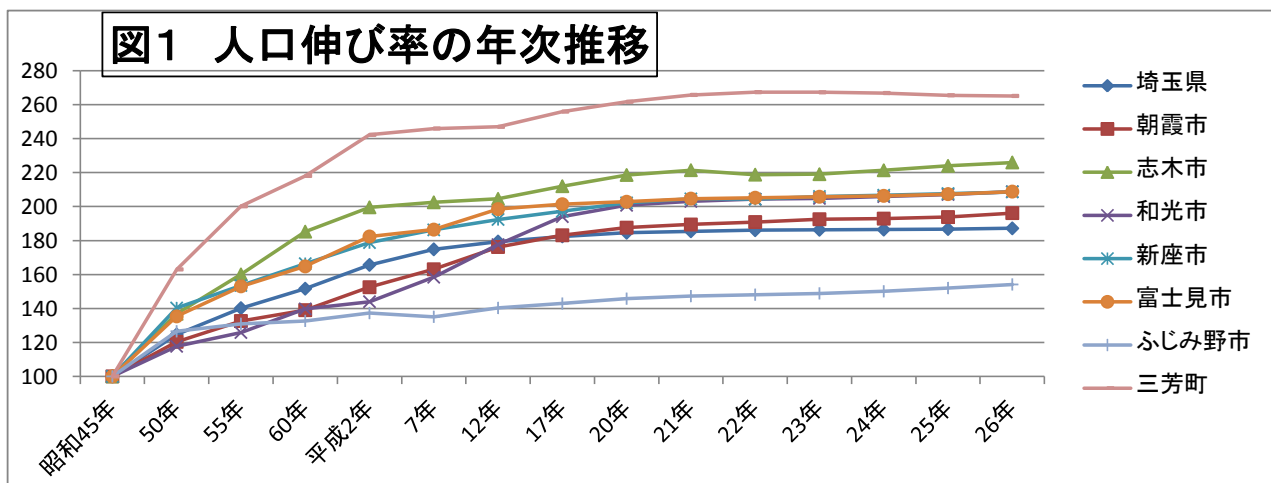
(1) 管内人口の年次推移と伸び率 *「管内」…平成21年までは朝霞市、志木市、和光市、新座市とする。

	埼玉県	管内	朝霞市	志木市	和光市	新座市	富士見市	ふじみ野市	三芳町
昭和45年	3,866,472 100.0	216,965 100.0	67,938 100.0	31,811 100.0	39,512 100.0	77,704 100.0	52,011 100.0	71,360 100.0	14,475 100.0
50年	4,821,340 124.7	280,798 129.4	81,755 120.3	43,548 136.9	46,505 117.7	108,990 140.3	70,391 135.3	90,322 126.6	23,595 163.0
55年	5,420,480 140.2	310,035 142.9	90,088 132.6	50,925 160.1	49,713 125.8	119,309 153.5	79,591 153.0	93,467 131.0	28,978 200.2
60年	5,863,678 151.7	337,865 155.7	94,431 139.0	58,935 185.3	55,212 139.7	129,287 166.4	85,697 164.8	94,673 132.7	31,567 218.1
平成2年	6,405,319 165.7	362,917 167.3	103,617 152.5	63,491 199.6	56,890 144.0	138,919 178.8	94,864 182.4	97,974 137.3	35,067 242.3
7年	6,759,311 174.8	382,533 176.3	110,789 163.1	64,430 202.5	62,588 158.4	144,726 186.3	96,972 186.4	96,390 135.1	35,607 246.0
12年	6,938,006 179.4	404,469 186.4	119,712 176.2	65,076 204.6	70,170 177.6	149,511 192.4	103,247 198.5	100,118 140.3	35,752 247.0
17年	7,054,243 182.4	421,834 194.4	124,393 183.1	67,448 212.0	76,688 194.1	153,305 197.3	104,748 201.4	101,960 142.9	37,050 256.0
20年	7,137,434 184.6	433,426 199.8	127,448 187.6	69,551 218.6	79,321 200.8	157,106 202.2	105,505 202.9	104,011 145.8	37,885 261.7
21年	7,170,362 185.4	438,321 202.0	128,712 189.5	70,450 221.5	80,227 203.0	158,932 204.5	106,464 204.7	105,105 147.3	38,473 265.8
22年	7,194,556 186.1	689,961 318.0	129,691 190.9	69,611 218.8	80,745 204.4	158,777 204.3	106,736 205.2	105,695 148.1	38,706 267.4
23年	7,204,168 186.3	693,475 319.6	130,824 192.6	69,694 219.1	80,933 204.8	160,054 206.0	107,037 205.8	106,240 148.9	38,693 267.3
24年	7,208,122 186.4	696,534 321.0	131,066 192.9	70,428 221.4	81,346 205.9	160,630 206.7	107,316 206.3	107,116 150.1	38,632 266.9
25年	7,221,806 186.8	700,929 323.1	131,687 193.8	71,256 224.0	81,841 207.1	161,379 207.7	107,840 207.3	108,484 152.0	38,442 265.6
26年	7,237,734 187.2	706,770 325.8	133,273 196.2	71,894 226.0	82,491 208.8	162,121 208.6	108,613 208.8	109,995 154.1	38,383 265.2

注1) 上段は人口、下段は昭和45年を100とした場合の人口の伸び率。

注2) 人口は、昭和45～平成22年が「国勢調査」

平成23～26年は「埼玉県の推計人口」(各年10月1日現在)による。



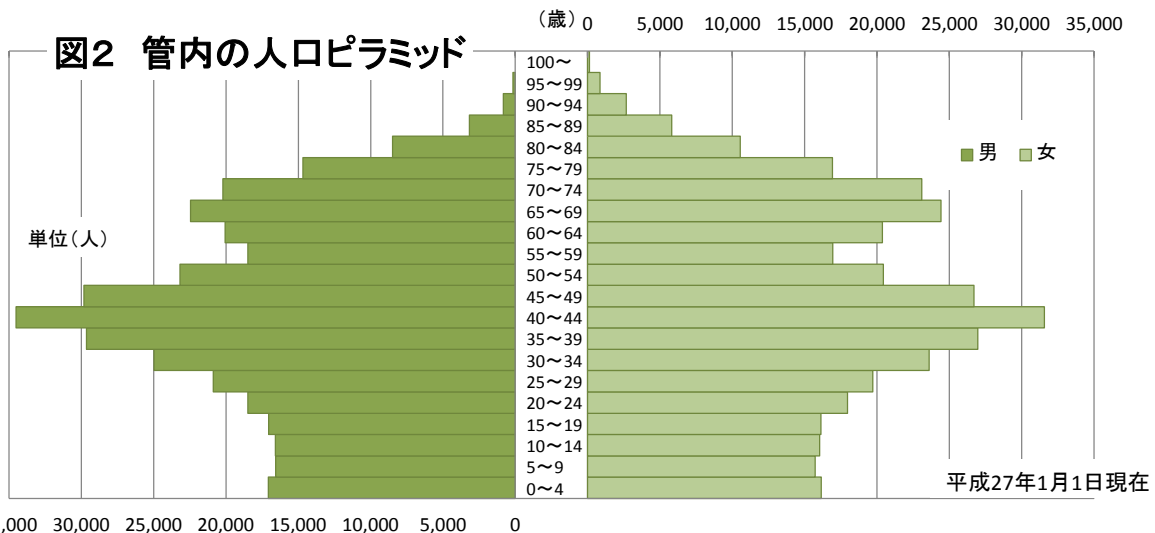
(2) 管内の年齢別男女別人口

平成27年1月1日現在

年齢	管内			朝霞市			志木市			和光市		
	総数	男	女	総数	男	女	総数	男	女	総数	男	女
0～4	33,215	17,063	16,152	6,765	3,480	3,285	3,367	1,751	1,616	4,196	2,195	2,001
5～9	32,281	16,561	15,720	6,201	3,192	3,009	3,235	1,702	1,533	3,704	1,893	1,811
10～14	32,629	16,587	16,042	6,181	3,113	3,068	3,279	1,648	1,631	3,589	1,814	1,775
15～19	33,173	17,045	16,128	6,508	3,305	3,203	3,345	1,750	1,595	3,432	1,741	1,691
20～24	36,445	18,478	17,967	7,476	3,792	3,684	3,660	1,838	1,822	4,411	2,296	2,115
25～29	40,596	20,883	19,713	8,695	4,546	4,149	4,218	2,100	2,118	6,308	3,438	2,870
30～34	48,562	24,959	23,603	9,957	5,138	4,819	5,083	2,620	2,463	7,047	3,742	3,305
35～39	56,595	29,636	26,959	10,864	5,679	5,185	5,773	3,038	2,735	7,409	3,913	3,496
40～44	66,081	34,514	31,567	12,775	6,595	6,180	6,608	3,443	3,165	7,974	4,289	3,685
45～49	56,524	29,823	26,701	11,312	5,932	5,380	5,605	2,946	2,659	6,454	3,487	2,967
50～54	43,619	23,182	20,437	9,072	4,842	4,230	4,398	2,260	2,138	4,623	2,531	2,092
55～59	35,421	18,484	16,937	6,780	3,676	3,104	3,761	1,850	1,911	3,594	1,904	1,690
60～64	40,428	20,056	20,372	6,873	3,525	3,348	4,501	2,189	2,312	3,976	2,014	1,962
65～69	46,867	22,438	24,429	7,405	3,688	3,717	5,157	2,479	2,678	4,302	2,121	2,181
70～74	43,302	20,208	23,094	6,624	2,980	3,644	4,515	2,147	2,368	3,379	1,595	1,784
75～79	31,614	14,690	16,924	5,040	2,315	2,725	3,369	1,575	1,794	2,549	1,130	1,419
80～84	19,047	8,493	10,554	3,269	1,444	1,825	2,101	938	1,163	1,705	728	977
85～89	8,986	3,177	5,809	1,559	566	993	975	355	620	924	345	579
90～94	3,509	830	2,679	592	137	455	376	94	282	319	78	241
95～99	1,004	160	844	171	35	136	106	18	88	84	19	65
100～	140	17	123	13	2	11	11	1	10	13	2	11

年齢	新座市			富士見市			ふじみ野市			三芳町		
	総数	男	女	総数	男	女	総数	男	女	総数	男	女
0～4	7,351	3,743	3,608	4,916	2,552	2,364	5,119	2,577	2,542	1,501	765	736
5～9	7,521	3,825	3,696	4,784	2,433	2,351	5,041	2,602	2,439	1,795	914	881
10～14	7,421	3,732	3,689	4,931	2,565	2,366	5,268	2,712	2,556	1,960	1,003	957
15～19	7,462	3,910	3,552	5,059	2,524	2,535	5,468	2,810	2,658	1,899	1,005	894
20～24	7,988	4,033	3,955	5,591	2,733	2,858	5,543	2,858	2,685	1,776	928	848
25～29	8,316	4,225	4,091	6,064	2,996	3,068	5,483	2,811	2,672	1,512	767	745
30～34	10,163	5,154	5,009	7,386	3,758	3,628	6,980	3,555	3,425	1,946	992	954
35～39	12,737	6,731	6,006	8,334	4,338	3,996	8,655	4,488	4,167	2,823	1,449	1,374
40～44	14,750	7,777	6,973	10,053	5,199	4,854	10,317	5,313	5,004	3,604	1,898	1,706
45～49	12,777	6,750	6,027	8,573	4,510	4,063	8,843	4,650	4,193	2,960	1,548	1,412
50～54	9,966	5,331	4,635	6,516	3,456	3,060	6,857	3,641	3,216	2,187	1,121	1,066
55～59	8,402	4,309	4,093	5,375	2,794	2,581	5,523	2,907	2,616	1,986	1,044	942
60～64	9,897	4,839	5,058	6,348	3,147	3,201	6,391	3,170	3,221	2,442	1,172	1,270
65～69	11,700	5,577	6,123	7,625	3,598	4,027	7,593	3,551	4,042	3,085	1,424	1,661
70～74	11,055	5,113	5,942	7,313	3,443	3,870	7,408	3,480	3,928	3,008	1,450	1,558
75～79	7,802	3,649	4,153	5,172	2,444	2,728	5,728	2,608	3,120	1,954	969	985
80～84	4,591	2,084	2,507	3,036	1,344	1,692	3,326	1,470	1,856	1,019	485	534
85～89	2,114	769	1,345	1,385	502	883	1,539	495	1,044	490	145	345
90～94	860	205	655	530	119	411	630	148	482	202	49	153
95～99	243	31	212	150	18	132	179	33	146	71	6	65
100～	37	3	34	23	3	20	30	4	26	13	2	11

資料：「埼玉県町（丁）字別人口調査結果報告」<http://www.pref.saitama.lg.jp/a0206/a009/15-kekka.html>



第2章 人口動態統計

人口動態統計は年次ごと集計される。

また、確定数の公表が、翌年10月以降になるため、編集時点の最新データを掲載している。

1 人口動態統計総覧

平成25年（確定数）

		全 国	埼 玉 県	管 内	朝霞市	志木市	和光市	新座市	富士見市	ふじみ野市	三芳町	
人 口		125,704,000	7,134,000	700,929	131,687	71,256	81,841	161,379	107,840	108,484	38,442	
出 生	数	1,029,816	57,470	6,600	1,361	705	908	1,390	1,050	931	255	
	率	8.2	8.1	9.4	10.3	9.9	11.1	8.6	9.7	8.6	6.6	
死 亡	数	1,268,436	60,264	5,133	842	535	427	1,199	864	936	330	
	率	10.1	8.4	7.3	6.4	7.5	5.2	7.4	8.0	8.6	8.6	
再掲	乳児死亡	数	2,185	114	6	-	-	-	1	2	3	-
		率	2.1	2.0	0.9	-	-	-	0.7	1.9	3.2	-
	新生児死亡	数	1,026	50	3	-	-	-	-	-	3	-
		率	1.0	0.9	0.5	-	-	-	-	-	3.2	-
自然増減	数	△ 238,620	△ 2,794	1,467	519	170	481	191	186	△ 5	△ 75	
	率	△ 1.9	△ 0.4	2.1	3.9	2.4	5.9	1.2	1.7	△ 0.0	△ 2.0	
死 産	数	24,102	1,401	147	33	14	18	31	19	25	7	
	率	22.9	23.8	21.8	23.7	19.5	19.4	21.8	17.8	26.2	26.7	
再掲	自然	10,938	697	79	19	7	10	20	6	13	4	
	人工	13,164	704	68	14	7	8	11	13	12	3	
周産期死亡	数	3,862	216	25	2	1	2	9	1	10	-	
	率	3.7	3.7	3.8	1.5	1.4	2.2	6.4	1.0	10.7	-	
婚 姻	数	660,613	36,279	4,026	953	434	627	780	603	497	132	
	率	5.3	5.1	5.7	7.2	6.1	7.7	4.8	5.6	4.6	3.4	
離 婚	数	231,383	13,138	1,293	270	127	151	317	194	182	52	
	率	1.84	1.84	1.84	2.05	1.78	1.85	1.96	1.80	1.68	1.35	
合計特殊出生率		1.43	1.33	1.39	1.43	1.45	1.40	1.34	1.44	1.36	1.14	

資料：厚生労働省「人口動態統計」、県「保健統計年報」、管内の人口は埼玉県総務部統計課「平成25年10月1日現在推計人口（総人口）」

- 注） 1、率について、出生、死亡、自然増減、婚姻、離婚は人口千対
乳児死亡、新生児死亡は出生千対
周産期死亡、死産は出産千対
- 2、合計特殊出生率のうち、各市町分は県調べによる。

本統計に用いられる比率の解説

$$(1) \text{ 出生率・死亡率・婚姻率・離婚率} = \frac{\text{1年間の件数}}{\text{10月1日の人口}} \times 1,000$$

$$(2) \text{ 乳児死亡率} = \frac{\text{1年間の乳児(生後1年未満)死亡数}}{\text{1年間の出生数}} \times 1,000$$

$$(3) \text{ 新生児死亡率} = \frac{\text{1年間の新生児(生後4週未満)死亡数}}{\text{1年間の出生数}} \times 1,000$$

$$(4) \text{ 自然増減率} = \frac{\text{1年間の自然増減数(出生数-死亡数)}}{\text{10月1日の人口}} \times 1,000$$

$$(5) \text{ 死産率} = \frac{\text{1年間の死産(妊娠満12週以後)数}}{\text{1年間の出産数(出生数+死産数)}} \times 1,000$$

$$(6) \text{ 周産期死亡率} = \frac{\text{妊娠満22週以後の死産数+早期新生児(生後1週未満)死亡数}}{\text{1年間の出産数(出生+妊娠満22週以後の死産数)}} \times 1,000$$

$$(7) \text{ 合計特殊出生率} = \frac{\text{母の年齢階級別出生数}}{\text{年齢階級別女子人口}} \quad \begin{array}{l} \text{15歳～49歳までの合計} \\ \text{(5歳階級で算出する時は5倍する)} \end{array}$$

$$(8) \text{ 死因別死亡率} = \frac{\text{1年間の死因別死亡数}}{\text{10月1日の人口}} \times 100,000$$

注) 統計表の表章記号の規約

— 計数のない場合

0.0 数値が微小(0.05未満)の場合

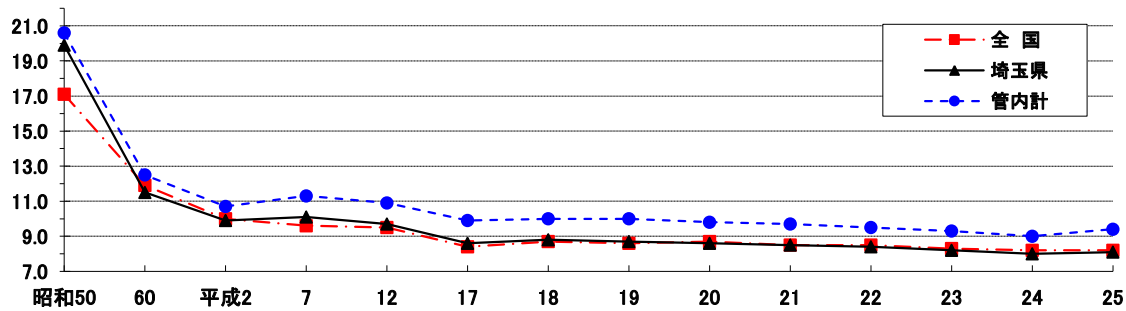
2 人口動態統計の年次推移

(1) 出生率の年次推移（人口千対）

*「管内」は、平成21年までは旧管内（朝霞市、志木市、和光市、新座市）とする。

	昭和50	60	平成2	7	12	17	18	19	20	21	22	23	24	25
全 国	17.1	11.9	10.0	9.6	9.5	8.4	8.7	8.6	8.7	8.5	8.5	8.3	8.2	8.2
埼玉県	19.9	11.5	9.9	10.1	9.7	8.6	8.8	8.7	8.6	8.5	8.4	8.2	8.0	8.1
管内計	20.6	12.5	10.7	11.3	10.9	9.9	10.0	10.0	9.8	9.7	9.5	9.3	9.0	9.4
朝霞市	20.9	14.0	11.7	10.1	13.0	11.7	11.4	11.1	11.8	10.3	11.0	10.5	10.3	10.3
志木市	20.6	12.2	9.9	10.0	9.2	8.8	8.9	8.7	8.5	8.4	8.7	9.1	8.0	9.9
和光市	19.0	14.1	11.6	12.6	12.0	10.9	11.2	11.5	10.8	11.3	11.5	11.0	10.6	11.1
新座市	20.9	10.8	10.0	9.7	9.6	8.6	8.7	8.8	8.4	8.9	8.8	8.9	8.5	8.6
富士見市	22.2	11.8	11.3	11.3	12.1	10.1	9.6	10.1	9.4	8.9	9.4	8.9	9.0	9.7
ふじみ野市	-	-	-	-	-	9.0	9.3	8.8	8.7	8.9	8.4	8.4	8.3	8.6
旧上福岡市	19.3	10.8	9.4	9.4	8.5	-	-	-	-	-	-	-	-	-
旧大井町	24.5	11.0	9.1	9.7	12.1	-	-	-	-	-	-	-	-	-
三芳町	21.3	9.8	9.5	8.4	8.1	8.5	9.2	7.7	7.8	7.6	7.8	7.4	7.3	6.6

図3 出生率の年次推移(人口千対)

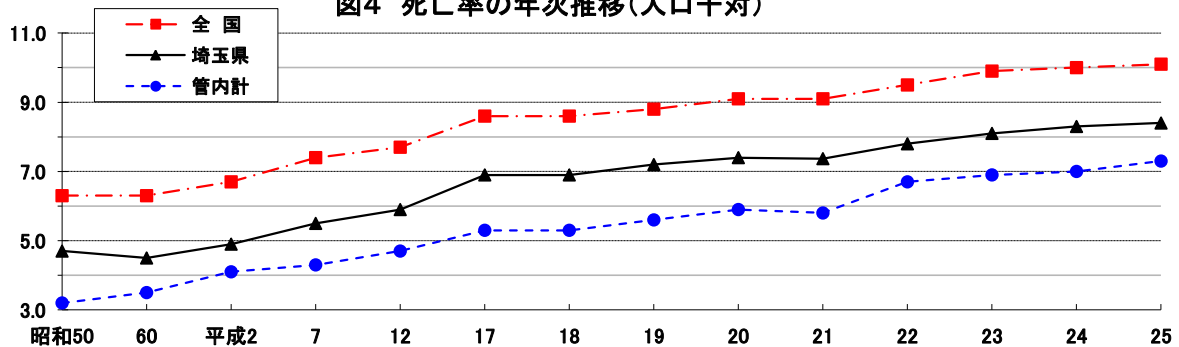


(2) 死亡率の年次推移（人口千対）

*「管内」は、平成21年までは旧管内（朝霞市、志木市、和光市、新座市）とする。

	昭和50	60	平成2	7	12	17	18	19	20	21	22	23	24	25
全 国	6.3	6.3	6.7	7.4	7.7	8.6	8.6	8.8	9.1	9.1	9.5	9.9	10.0	10.1
埼玉県	4.7	4.5	4.9	5.5	5.9	6.9	6.9	7.2	7.4	7.4	7.8	8.1	8.3	8.4
管内計	3.2	3.5	4.1	4.3	4.7	5.3	5.3	5.6	5.9	5.8	6.7	6.9	7.0	7.3
朝霞市	3.4	3.2	4.1	4.2	4.4	5.3	5.3	5.6	6.0	5.7	5.9	6.5	6.0	6.4
志木市	3.5	3.3	3.9	4.4	5.1	5.6	5.6	5.9	6.6	6.0	6.7	6.8	7.5	7.5
和光市	3.3	3.4	3.9	4.0	4.1	4.2	4.2	4.3	4.6	4.7	5.2	5.2	5.3	5.2
新座市	3.0	4.0	4.3	4.5	4.9	5.8	5.8	6.0	6.2	6.4	7.0	7.2	7.2	7.4
富士見市	3.1	3.7	3.7	5.0	5.2	6.1	5.8	6.0	6.4	6.7	7.3	7.4	8.1	8.0
ふじみ野市	-	-	-	-	-	6.5	6.8	7.1	7.3	7.4	7.7	7.9	7.7	8.6
旧上福岡市	2.7	4.0	4.7	5.5	6.2	-	-	-	-	-	-	-	-	-
旧大井町	3.3	3.0	3.2	4.8	5.0	-	-	-	-	-	-	-	-	-
三芳町	3.2	3.5	4.0	4.4	5.0	6.0	6.5	6.5	6.9	6.7	7.0	7.3	7.4	8.6

図4 死亡率の年次推移(人口千対)

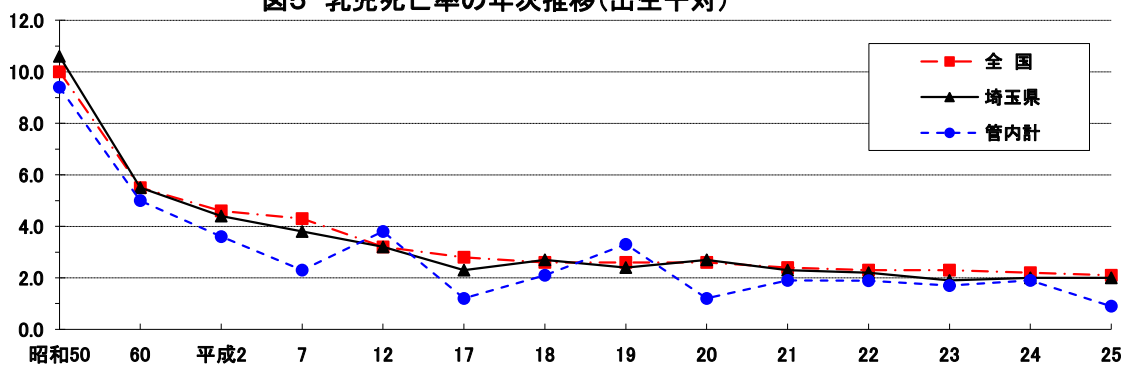


(3) 乳児死亡率の年次推移 (出生千対)

* 「管内」は、平成21年までは旧管内
(朝霞市、志木市、和光市、新座市)とする。

	昭和50	60	平成2	7	12	17	18	19	20	21	22	23	24	25
全国	10.0	5.5	4.6	4.3	3.2	2.8	2.6	2.6	2.6	2.4	2.3	2.3	2.2	2.1
埼玉県	10.6	5.5	4.4	3.8	3.2	2.3	2.7	2.4	2.7	2.3	2.2	1.9	2.0	2.0
管内計	9.4	5.0	3.6	2.3	3.8	1.2	2.1	3.3	1.2	1.9	1.9	1.7	1.9	0.9
朝霞市	9.9	4.6	4.1	3.3	5.8	3.5	2.1	1.4	0.7	2.3	1.5	2.2	2.2	-
志木市	11.1	5.6	3.2	1.6	3.3	-	5.0	5.0	-	5.1	-	-	-	-
和光市	7.9	2.6	1.5	2.5	1.2	-	-	3.3	-	2.2	2.2	1.1	1.2	-
新座市	8.8	6.5	4.3	1.4	3.5	-	2.2	4.4	3.0	-	1.5	-	2.9	0.7
富士見市	10.2	6.9	6.5	0.9	6.4	-	3.0	2.8	7.0	3.2	2.0	3.2	1.0	1.9
ふじみ野市	-	-	-	-	-	3.3	2.1	2.2	2.2	1.1	3.4	3.4	2.2	3.2
旧上福岡市	7.1	3.2	3.6	-	6.5	-	-	-	-	-	-	-	-	-
旧大井町	7.7	2.5	-	5.2	1.8	-	-	-	-	-	-	-	-	-
三芳町	6.0	9.7	9.0	3.3	6.9	-	2.9	3.4	-	-	3.3	3.5	3.6	-

図5 乳児死亡率の年次推移(出生千対)

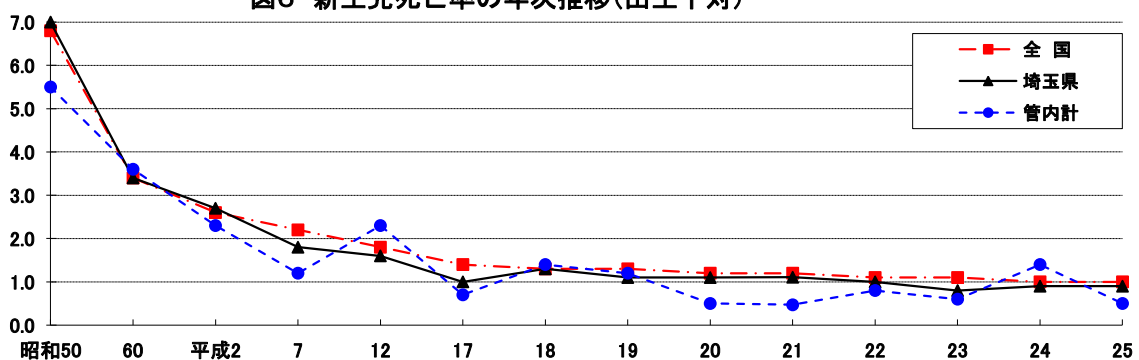


(4) 新生児死亡率の年次推移 (出生千対)

* 「管内」は、平成21年までは旧管内
(朝霞市、志木市、和光市、新座市)とする。

	昭和50	60	平成2	7	12	17	18	19	20	21	22	23	24	25
全国	6.8	3.4	2.6	2.2	1.8	1.4	1.3	1.3	1.2	1.2	1.1	1.1	1.0	1.0
埼玉県	7.0	3.4	2.7	1.8	1.6	1.0	1.3	1.1	1.1	1.1	1.0	0.8	0.9	0.9
管内計	5.5	3.6	2.3	1.2	2.3	0.7	1.4	1.2	0.5	0.5	0.8	0.6	1.4	0.5
朝霞市	7.0	3.0	1.7	1.3	3.9	2.1	0.7	0.7	0.7	1.5	0.7	0.7	1.5	-
志木市	6.7	5.6	3.2	-	1.7	-	5.0	-	-	-	-	-	-	-
和光市	4.5	2.6	-	2.5	-	-	-	1.1	-	-	1.1	1.1	1.2	-
新座市	4.4	3.6	3.6	0.7	2.1	-	1.5	2.2	0.8	-	-	-	2.2	-
富士見市	6.4	5.0	4.7	0.9	3.2	-	1.0	1.9	3.0	2.1	2.0	1.1	-	-
ふじみ野市	-	-	-	-	-	1.1	2.1	1.1	-	-	1.1	1.1	2.2	3.2
旧上福岡市	6.2	1.6	3.6	0.0	2.2	-	-	-	-	-	-	-	-	-
旧大井町	7.7	2.5	-	0.0	-	-	-	-	-	-	-	-	-	-
三芳町	6.0	6.5	9.0	0.0	-	-	-	-	-	-	-	-	3.6	-

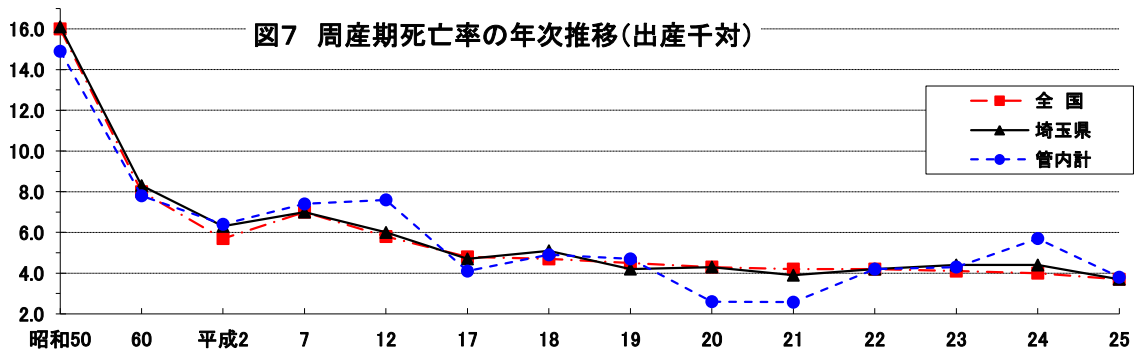
図6 新生児死亡率の年次推移(出生千対)



(5) 周産期死亡率の年次推移 (出産千対)

* 「管内」は、平成21年までは旧管内
(朝霞市、志木市、和光市、新座市)とする。

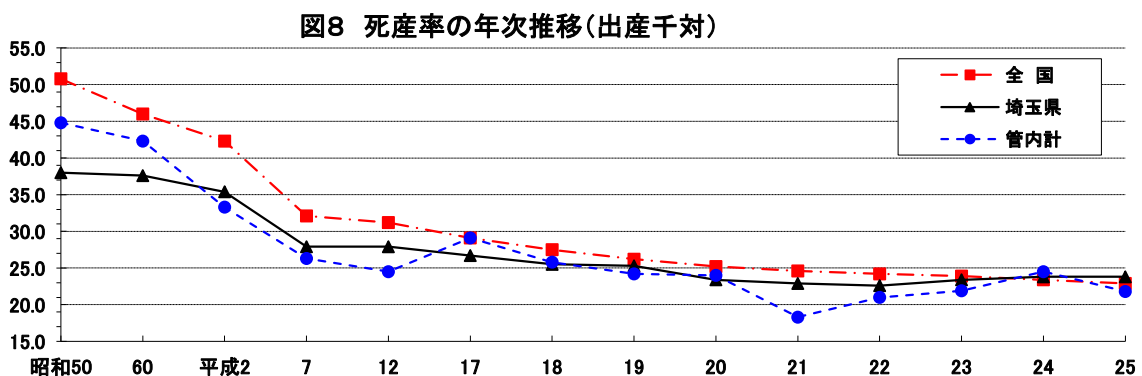
	昭和50	60	平成2	7	12	17	18	19	20	21	22	23	24	25
全 国	16.0	8.0	5.7	7.0	5.8	4.8	4.7	4.5	4.3	4.2	4.2	4.1	4.0	3.7
埼玉県	16.1	8.3	6.3	7.0	6.0	4.7	5.1	4.2	4.3	3.9	4.2	4.4	4.4	3.7
管内計	14.9	7.8	6.4	7.4	7.6	4.1	4.9	4.7	2.6	2.6	4.2	4.3	5.7	3.8
朝霞市	12.3	8.3	3.3	8.0	5.8	2.1	4.2	2.8	6.0	4.5	5.8	4.4	5.2	1.5
志木市	14.5	9.7	11.1	6.2	8.3	6.8	8.3	1.7	-	3.4	1.7	7.8	7.0	1.4
和光市	16.9	6.4	6.1	3.8	7.1	4.9	4.6	6.6	-	2.2	1.1	4.5	5.8	2.2
新座市	16.2	7.2	7.2	9.3	9.7	4.7	4.4	6.5	1.5	0.7	5.8	4.2	7.2	6.4
富士見市	14.1	10.9	9.4	5.5	4.8	3.8	3.0	3.7	4.0	3.2	5.1	4.2	2.1	1.0
ふじみ野市	-	-	-	-	-	3.3	3.1	3.3	1.1	4.3	3.4	3.4	6.7	10.7
旧上福岡市	14.2	12.9	9.0	9.4	2.2	-	-	-	-	-	-	-	-	-
旧大井町	14.0	2.5	-	-	7.2	-	-	-	-	-	-	-	-	-
三芳町	21.9	12.9	-	6.7	3.4	-	-	10.2	-	10.2	3.3	-	7.1	-



(6) 死産率の年次推移 (出産千対)

* 「管内」は、平成21年までは旧管内
(朝霞市、志木市、和光市、新座市)とする。

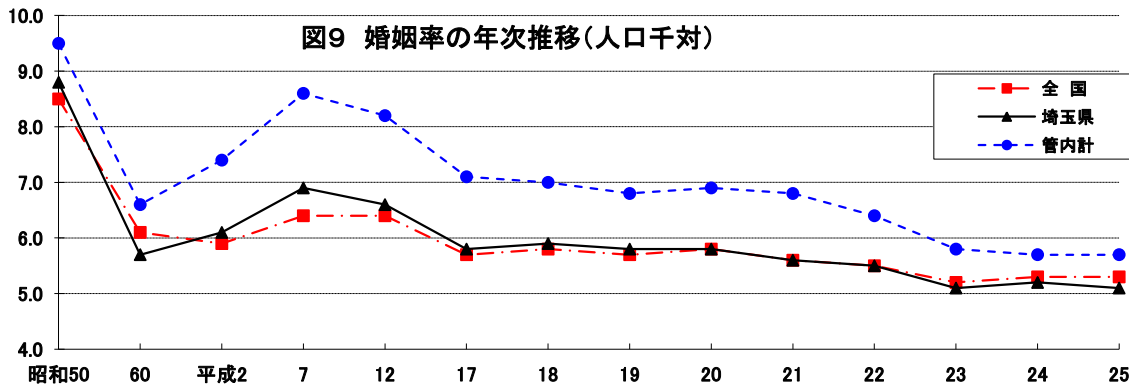
	昭和50	60	平成2	7	12	17	18	19	20	21	22	23	24	25
全 国	50.8	46.0	42.3	32.1	31.2	29.1	27.5	26.2	25.2	24.6	24.2	23.9	23.4	22.9
埼玉県	38.0	37.6	35.4	27.9	27.9	26.7	25.5	25.3	23.4	22.9	22.6	23.4	23.8	23.8
管内計	44.8	42.3	33.3	26.3	24.5	29.1	25.8	24.2	24.0	18.3	21.0	21.9	24.5	21.8
朝霞市	45.2	49.7	33.5	22.9	19.0	28.7	22.0	14.7	19.6	27.8	24.4	21.4	19.6	23.7
志木市	43.7	27.1	38.1	25.8	24.4	23.3	22.7	16.5	28.0	11.7	14.8	26.0	32.6	19.5
和光市	62.5	39.4	32.3	21.1	26.7	26.4	24.7	30.1	15.0	13.1	29.3	22.0	27.2	19.4
新座市	38.0	44.6	31.3	33.0	29.1	33.9	31.6	33.1	33.0	15.4	17.1	19.4	32.4	21.8
富士見市	35.7	53.4	32.6	30.9	28.7	22.4	30.0	27.3	16.8	20.6	16.9	16.5	15.3	17.8
ふじみ野市	-	-	-	-	-	23.5	24.5	28.7	21.6	37.2	21.3	29.5	24.1	26.2
旧上福岡市	40.9	41.7	46.6	18.4	17.0	-	-	-	-	-	-	-	-	-
旧大井町	41.6	21.6	37.7	17.8	19.6	-	-	-	-	-	-	-	-	-
三芳町	40.2	43.3	26.2	32.3	49.0	18.9	25.6	26.8	10.0	26.7	22.9	20.5	17.5	26.7



(7) 婚姻率の年次推移 (人口千対)

* 「管内」は、平成21年までは旧管内
(朝霞市、志木市、和光市、新座市)とする。

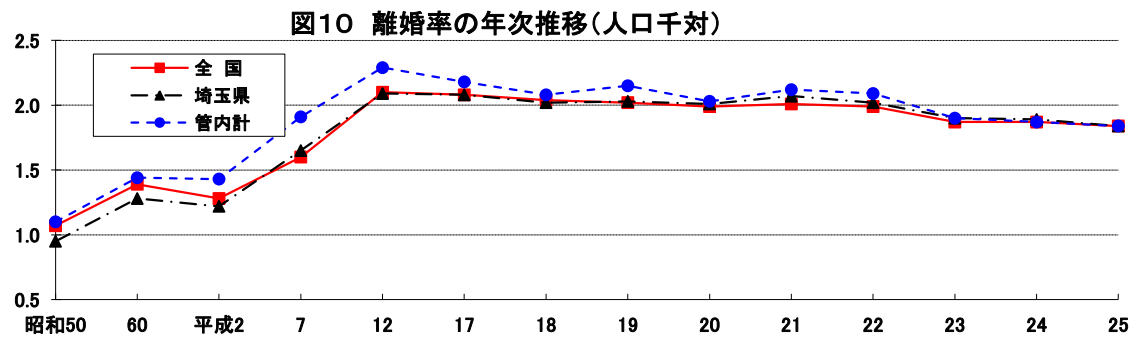
	昭和50	60	平成2	7	12	17	18	19	20	21	22	23	24	25
全国	8.5	6.1	5.9	6.4	6.4	5.7	5.8	5.7	5.8	5.6	5.5	5.2	5.3	5.3
埼玉県	8.8	5.7	6.1	6.9	6.6	5.8	5.9	5.8	5.8	5.6	5.5	5.1	5.2	5.1
管内計	9.5	6.6	7.4	8.6	8.2	7.1	7.0	6.8	6.9	6.8	6.4	5.8	5.7	5.7
朝霞市	10.6	8.4	9.5	11.2	9.6	8.2	8.2	8.3	7.7	7.7	8.6	6.7	7.1	7.2
志木市	9.4	5.9	7.2	6.5	6.8	6.7	6.1	5.4	6.5	6.2	6.2	5.7	6.1	6.1
和光市	10.6	7.1	7.5	10.8	10.6	8.6	8.9	8.4	8.6	8.6	9.0	8.1	7.9	7.7
新座市	8.4	5.4	5.9	6.7	6.5	5.6	5.5	5.5	5.4	5.4	5.1	5.1	4.8	4.8
富士見市	8.0	6.6	7.4	8.8	8.0	6.6	6.3	6.6	6.0	6.1	6.0	5.4	5.4	5.6
ふじみ野市	-	-	-	-	-	5.9	6.0	5.3	5.8	5.8	5.6	5.2	4.6	4.6
旧上福岡市	8.6	6.0	6.6	7.0	6.3	-	-	-	-	-	-	-	-	-
旧大井町	8.2	5.2	6.2	7.4	7.4	-	-	-	-	-	-	-	-	-
三芳町	6.1	5.1	4.6	6.1	5.5	3.9	4.6	4.7	4.8	3.7	3.5	3.3	3.3	3.4



(8) 離婚率の年次推移 (人口千対)

* 「管内」は、平成21年までは旧管内
(朝霞市、志木市、和光市、新座市)とする。

	昭和50	60	平成2	7	12	17	18	19	20	21	22	23	24	25
全国	1.07	1.39	1.28	1.60	2.10	2.08	2.04	2.02	1.99	2.01	1.99	1.87	1.87	1.84
埼玉県	0.95	1.28	1.22	1.65	2.09	2.08	2.02	2.03	2.01	2.07	2.02	1.90	1.89	1.84
管内計	1.10	1.44	1.43	1.91	2.29	2.18	2.08	2.15	2.03	2.12	2.09	1.90	1.87	1.84
朝霞市	1.08	1.67	1.39	2.28	2.43	2.35	2.17	2.25	2.06	2.07	2.32	2.19	1.87	2.05
志木市	0.76	1.32	1.56	1.74	1.87	1.95	1.68	1.52	2.06	1.89	2.21	1.92	1.73	1.78
和光市	1.10	1.34	1.58	1.89	2.47	2.07	1.87	2.08	2.08	2.23	2.13	1.83	1.91	1.85
新座市	1.27	1.38	1.33	1.72	2.27	2.21	2.28	2.39	1.96	2.20	2.16	1.94	2.05	1.96
富士見市	1.04	1.69	1.56	2.13	2.22	2.13	2.24	2.27	1.97	2.13	2.05	1.79	2.07	1.80
ふじみ野市	-	-	-	-	-	2.12	1.92	2.01	1.98	1.80	1.70	1.82	1.50	1.68
旧上福岡市	1.08	1.42	1.40	1.53	2.00	-	-	-	-	-	-	-	-	-
旧大井町	1.34	1.46	1.17	1.87	2.22	-	-	-	-	-	-	-	-	-
三芳町	1.14	0.89	1.31	1.83	2.10	2.09	1.55	1.54	2.03	1.69	1.88	1.42	1.81	1.35



(9) 合計特殊出生率の年次推移 (人口千対)

* 「管内」は、平成21年までは旧管内 (朝霞市、志木市、和光市、新座市) とする。

	8年	9年	10年	11年	12年	13年	14年	15年	16年	17年	18年	19年	20年
全国	1.43	1.39	1.38	1.34	1.36	1.33	1.32	1.29	1.29	1.26	1.32	1.34	1.37
埼玉県	1.37	1.31	1.28	1.23	1.30	1.24	1.23	1.21	1.20	1.22	1.24	1.26	1.28
管内計	1.45	1.37	1.39	1.29	1.31	1.30	1.29	1.22	1.20	1.25	1.24	1.26	1.28
朝霞市	1.59	1.53	1.56	1.40	1.45	1.42	1.39	1.22	1.35	1.46	1.35	1.35	1.46
志木市	1.27	1.24	1.27	1.15	1.20	1.23	1.17	1.16	1.02	1.14	1.14	1.13	1.15
和光市	1.51	1.48	1.45	1.43	1.29	1.42	1.33	1.33	1.23	1.17	1.21	1.28	1.23
新座市	1.37	1.24	1.26	1.16	1.24	1.15	1.22	1.17	1.12	1.17	1.18	1.21	1.19
富士見市	1.51	1.43	1.45	1.41	1.42	1.37	1.34	1.28	1.26	1.27	1.19	1.31	1.25
ふじみ野市	-	-	-	-	-	-	-	-	-	1.23	1.22	1.19	1.22
旧上福岡市	1.15	1.19	1.23	1.21	1.12	1.20	1.07	1.14	1.11	-	-	-	-
旧大井町	1.51	1.58	1.53	1.51	1.47	1.32	1.27	1.23	1.30	-	-	-	-
三芳町	1.26	1.20	1.11	1.17	1.13	1.02	1.12	1.14	1.17	1.25	1.31	1.10	1.16

* 市町村別合計特殊出生率は平成8年以降、県で算出している。

	21年	22年	23年	24年	25年
全国	1.37	1.39	1.39	1.41	1.43
埼玉県	1.28	1.32	1.28	1.29	1.33
管内計	1.28	1.37	1.30	1.29	1.39
朝霞市	1.31	1.51	1.39	1.38	1.43
志木市	1.14	1.27	1.26	1.15	1.45
和光市	1.33	1.35	1.30	1.29	1.40
新座市	1.28	1.34	1.31	1.28	1.34
富士見市	1.23	1.39	1.28	1.31	1.44
ふじみ野市	1.28	1.32	1.26	1.28	1.36
旧上福岡市	-	-	-	-	-
旧大井町	-	-	-	-	-
三芳町	1.16	1.26	1.16	1.20	1.14

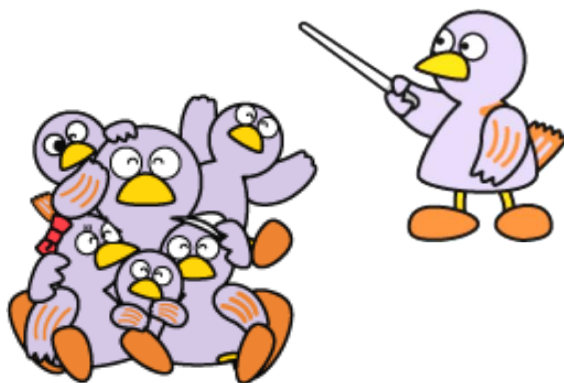
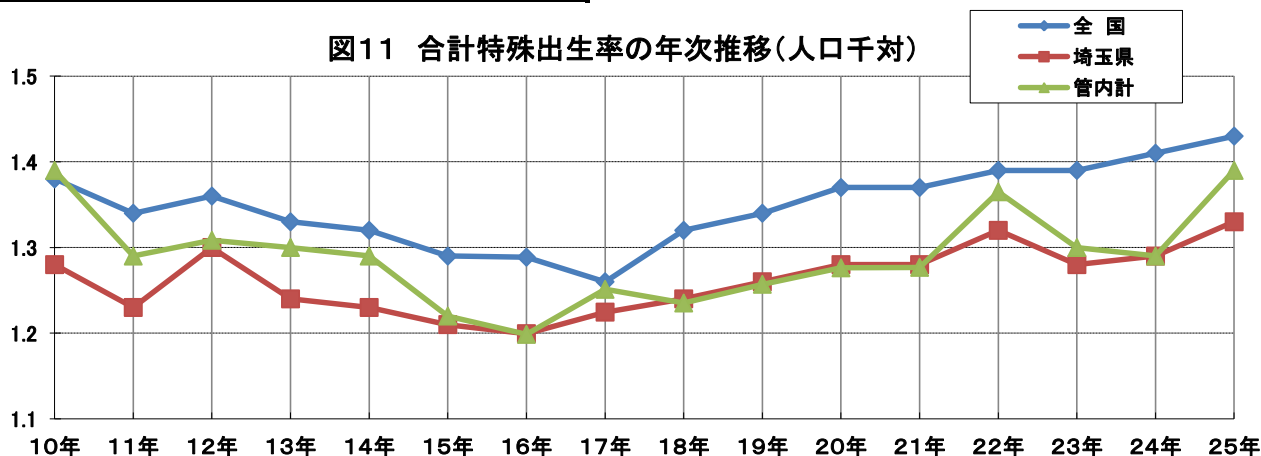


図11 合計特殊出生率の年次推移(人口千対)



<参考・平成8年までの全国・埼玉県「特殊合計出生率」>

	昭和25	30	35	40	45	46	47	48	49	50	51	52	53
全国	3.65	2.37	2.00	2.14	2.13	2.16	2.14	2.14	2.05	1.91	1.85	1.80	1.79
埼玉県	...	2.71	2.16	2.40	2.35	2.42	2.42	2.42	2.28	2.06	1.92	1.86	1.82

	54	55	56	57	58	59	60	61	62	63	平成元	2	3
全国	1.77	1.75	1.74	1.77	1.80	1.81	1.76	1.72	1.69	1.66	1.57	1.54	1.53
埼玉県	1.76	1.73	1.73	1.76	1.77	1.76	1.72	1.65	1.64	1.63	1.54	1.50	1.51

	4	5	6	7	8
全国	1.50	1.46	1.50	1.42	1.43
埼玉県	1.44	1.42	1.45	1.41	1.37

3 出生

(1) 体重別出生数

平成25年

体重	総数	500g未満	500～999g	1000～1499g	1500～1999g	2000～2499g	2500～2999g	3000～3499g	3500～3999g	4000～4499g	4500～4999g	5000g以上	不詳	平均(g)
埼玉県	57,470	7	155	216	660	4,499	22,502	23,489	5,531	389	18	1	3	2,997
管内計	6,600	1	19	33	68	505	2,649	2,661	610	49	3	1	1	2,991
朝霞市	1,361	-	3	5	18	107	566	534	119	9	-	-	-	2,980
志木市	705	-	1	6	8	56	282	287	65	-	-	-	-	2,982
和光市	908	1	8	2	2	54	358	382	93	7	-	1	-	3,013
新座市	1,390	-	-	4	18	98	524	590	135	19	1	-	1	3,019
富士見市	1,050	-	4	14	15	91	424	410	86	5	1	-	-	2,957
ふじみ野市	931	-	3	2	7	74	388	356	91	9	1	-	-	2,994
三芳町	255	-	-	-	-	25	107	102	21	-	-	-	-	2,986

(2) 母の年齢別出生数

平成25年

年齢	総数	14歳以下	15～19歳	20～24歳	25～29歳	30～34歳	35～39歳	40～44歳	45～49歳	50歳以上	不詳	
埼玉県	男	29,418	3	306	2,360	7,650	10,694	6,942	1,431	31	1	-
	女	28,052	2	315	2,376	7,215	10,128	6,616	1,375	24	-	1
	総数	57,470	5	621	4,736	14,865	20,822	13,558	2,806	55	1	1
管内計	男	3,438	-	26	224	824	1,319	861	179	5	-	-
	女	3,162	1	25	206	764	1,176	821	164	5	-	-
	総数	6,600	1	51	430	1,588	2,495	1,682	343	10	-	-
朝霞市	男	711	-	3	37	179	261	181	47	3	-	-
	女	650	-	1	31	181	245	162	29	1	-	-
	総数	1,361	-	4	68	360	506	343	76	4	-	-
志木市	男	364	-	2	25	88	135	102	11	1	-	-
	女	341	-	4	40	73	119	91	14	-	-	-
	総数	705	-	6	65	161	254	193	25	1	-	-
和光市	男	475	-	-	29	126	191	107	22	-	-	-
	女	433	-	-	21	95	179	111	26	1	-	-
	総数	908	-	-	50	221	370	218	48	1	-	-
新座市	男	744	-	13	44	181	292	178	36	-	-	-
	女	646	-	12	44	164	233	160	31	2	-	-
	総数	1,390	-	25	88	345	525	338	67	2	-	-
富士見市	男	550	-	2	54	119	208	137	30	-	-	-
	女	500	-	3	35	122	191	122	26	1	-	-
	総数	1,050	-	5	89	241	399	259	56	1	-	-
ふじみ野市	男	469	-	5	26	103	191	119	24	1	-	-
	女	462	-	4	29	101	165	131	32	-	-	-
	総数	931	-	9	55	204	356	250	56	1	-	-
三芳町	男	125	-	1	9	28	41	37	9	-	-	-
	女	130	1	1	6	28	44	44	6	-	-	-
	総数	255	1	2	15	56	85	81	15	-	-	-



4 死亡

(1) 死亡数(死因分類別)

平成25年

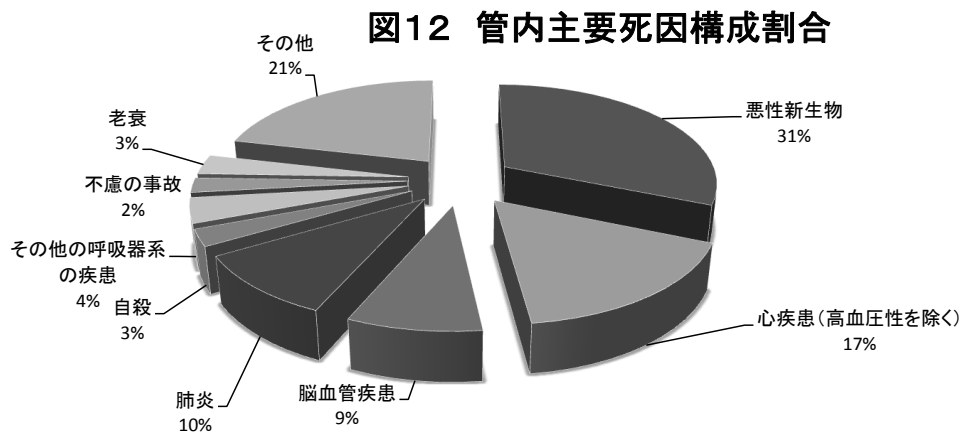
分類 コード	死 因	平成25年								
		埼玉県	管内	朝霞市	志木市	和光市	新座市	富士見市	ふじみ野市	三芳町
		人口	7,221,806	700,929	131,687	71,256	81,841	161,379	107,840	108,484
	総数	60,264	5,133	842	535	427	1,199	864	936	330
01000	感染症及び寄生虫症	1,232	95	11	11	10	24	15	19	5
01100	腸管感染症	90	4	-	1	-	1	1	1	-
01200	結核	78	4	-	-	-	-	2	2	-
01201	呼吸器結核	70	2	-	-	-	-	2	-	-
01202	その他の結核	8	2	-	-	-	-	-	2	-
01300	敗血症	566	45	5	5	6	11	6	9	3
01400	ウイルス肝炎	257	17	3	1	1	5	4	3	-
01401	B型ウイルス肝炎	17	-	-	-	-	-	-	-	-
01402	C型ウイルス肝炎	230	16	2	1	1	5	4	3	-
01403	その他のウイルス肝炎	10	1	1	-	-	-	-	-	-
01500	ヒト免疫不全ウイルス[HIV]病	3	1	-	-	1	-	-	-	-
01600	その他の感染症及び寄生虫症	238	24	3	4	2	7	2	4	2
02000	新生物	18,696	1,658	284	180	157	395	248	287	107
02100	悪性新生物	18,100	1,606	279	173	153	379	236	282	104
02101	口唇、口腔及び咽頭の悪性新生物	359	36	10	1	7	10	4	2	2
02102	食道の悪性新生物	652	56	11	5	5	13	11	8	3
02103	胃の悪性新生物	2,487	230	36	25	20	53	43	42	11
02104	結腸の悪性新生物	1,681	134	31	18	9	33	16	20	7
02105	直腸S状結腸移行部□及び直腸の悪性新生物	756	59	11	5	2	13	8	16	4
02106	肝及び肝内胆管の悪性新生物	1,302	126	23	12	14	26	20	22	9
02107	胆のう及びその他の胆道の悪性新生物	849	74	13	11	7	19	7	13	4
02108	膵の悪性新生物	1,411	130	15	12	14	36	22	22	9
02109	喉頭の悪性新生物	56	4	-	-	-	1	-	3	-
02110	気管、気管支及び肺の悪性新生物	3,593	312	53	39	34	76	39	57	14
02111	皮膚の悪性新生物	72	9	-	1	-	3	3	1	1
02112	乳房の悪性新生物	745	66	15	7	4	18	7	7	8
02113	子宮の悪性新生物	350	34	8	6	3	4	5	6	2
02114	卵巣の悪性新生物	276	26	3	4	3	7	1	6	2
02115	前立腺の悪性新生物	587	50	8	3	4	15	6	11	3
02116	膀胱の悪性新生物	362	33	6	3	1	10	7	3	3
02117	中枢神経系の悪性新生物	98	15	-	2	1	5	2	2	3
02118	悪性リンパ腫	544	57	8	4	6	12	12	11	4
02119	白血病	350	21	4	3	5	2	1	4	2
02120	その他のリンパ組織、造血組織及び□関連組織の悪性新生物	194	15	3	3	-	2	3	1	3
02121	その他の悪性新生物	1,376	119	21	9	14	21	19	25	10

分類 コード	死 因	埼玉県	管内	朝霞市	志木市	和光市	新座市	富士見 市	ふじみ 野市	三芳町	
		人口	7,221,806	700,929	131,687	71,256	81,841	161,379	107,840	108,484	38,442
		総数	60,264	5,133	842	535	427	1,199	864	936	330
02200	その他の新生物	596	52	5	7	4	16	12	5	3	
02201	中枢神経系のその他の新生物	153	15	2	3	1	5	3	1	-	
02202	中枢神経系を除くその他の新生物	443	37	3	4	3	11	9	4	3	
03000	血液及び造血器の疾患並びに免疫機構の障害	250	29	5	-	2	1	10	7	4	
03100	貧血	120	16	1	-	1	-	7	4	3	
03200	その他の血液及び造血器の疾患並びに免疫機構の障害	130	13	4	-	1	1	3	3	1	
04000	内分泌、栄養及び代謝疾患	1,026	74	8	6	5	19	13	18	5	
04100	糖尿病	707	48	4	4	2	13	9	12	4	
04200	その他の内分泌、栄養及び代謝疾患	319	26	4	2	3	6	4	6	1	
05000	精神及び行動の障害	436	37	8	1	3	10	3	10	2	
05100	血管性及び詳細不明の認知症	363	28	6	1	2	8	2	8	1	
05200	その他の精神及び行動の障害	73	9	2	-	1	2	1	2	1	
06000	神経系の疾患	1,137	113	27	6	14	27	16	18	5	
06100	髄膜炎	15	1	-	-	1	-	-	-	-	
06200	脊髄性筋萎縮症及び関連症候群	121	8	2	-	-	3	2	1	-	
06300	パーキンソン病	282	23	5	1	1	6	5	2	3	
06400	アルツハイマー病	298	33	9	3	8	4	5	4	-	
06500	その他の神経系の疾患	421	48	11	2	4	14	4	11	2	
07000	眼及び付属器の疾患	-	-	-	-	-	-	-	-	-	
08000	耳及び乳様突起の疾患	2	-	-	-	-	-	-	-	-	
09000	循環器系の疾患	16,845	1,412	233	153	96	332	260	248	90	
09100	高血圧性の疾患	226	29	4	5	1	4	5	10	-	
09101	高血圧性心疾患及び心腎疾患	96	7	1	-	-	2	1	3	-	
09102	その他の高血圧性疾患	130	22	3	5	1	2	4	7	-	
09200	心疾患(高血圧性を除く)	10,186	862	134	92	62	215	164	138	57	
09201	慢性リウマチ性心疾患	114	8	1	-	2	4	-	1	-	
09202	急性心筋梗塞	2,287	166	28	11	10	62	29	18	8	
09203	その他の虚血性心疾患	3,053	344	57	39	20	74	71	61	22	
09204	慢性非リウマチ性心内膜疾患	407	27	5	3	2	7	4	4	2	
09205	心筋症	148	12	1	1	2	3	1	2	2	
09206	不整脈及び伝導障害	1,051	78	11	11	12	12	16	11	5	
09207	心不全	2,984	219	30	24	13	52	41	41	18	
09208	その他の心疾患	142	8	1	3	1	1	2	-	-	
09300	脳血管疾患	5,472	435	74	47	26	93	81	86	28	
09301	くも膜下出血	665	67	18	6	3	13	14	10	3	
09302	脳内出血	1,470	108	16	15	8	26	21	16	6	
09303	脳梗塞	3,183	246	39	26	13	50	45	54	19	
09304	その他の脳血管疾患	154	14	1	-	2	4	1	6	-	
09400	大動脈瘤及び解離	668	59	14	7	4	12	7	11	4	
09500	その他の循環器系の疾患	293	27	7	2	3	8	3	3	1	

分類 コード	死 因	埼玉県								
		管内	朝霞市	志木市	和光市	新座市	富士見市	ふじみ野市	三芳町	
		人口	7,221,806	700,929	131,687	71,256	81,841	161,379	107,840	108,484
	総数	60,264	5,133	842	535	427	1,199	864	936	330
10000	呼吸器系の疾患	9,585	802	126	84	54	188	135	157	58
10100	インフルエンザ	96	6	1	1	1	2	1	-	-
10200	肺炎	6,309	513	79	47	25	113	93	111	45
10300	急性気管支炎	15	3	1	-	-	-	-	1	1
10400	慢性閉塞性肺疾患	666	67	6	6	12	18	7	15	3
10500	喘息	75	9	2	1	1	3	2	-	-
10600	その他の呼吸器系の疾患	2,424	204	37	29	15	52	32	30	9
11000	消化器系の疾患	2,242	192	28	28	13	50	32	32	9
11100	胃潰瘍及び十二指腸潰瘍	121	15	-	2	2	3	4	2	2
11200	ヘルニア及び腸閉塞	307	26	5	2	1	5	4	6	3
11300	肝疾患	804	72	12	12	4	23	9	12	-
11301	肝硬変(アルコール性を除く)	440	35	5	6	3	9	5	7	-
11302	その他の肝疾患	364	37	7	6	1	14	4	5	-
11400	その他の消化器系の疾患	1,010	79	11	12	6	19	15	12	4
12000	皮膚及び皮下組織の疾患	56	6	-	-	-	3	2	-	1
13000	筋骨格系及び結合組織の疾患	272	24	6	4	5	5	1	3	-
14000	腎尿路生殖器系の疾患	1,512	129	22	12	16	27	20	26	6
14100	糸球体疾患及び腎尿細管間質性疾患	128	10	3	-	2	3	-	2	-
14200	腎不全	1,109	94	17	11	12	17	17	18	2
14201	急性腎不全	192	21	4	3	1	5	3	4	1
14202	慢性腎不全	657	60	10	6	10	10	12	11	1
14203	詳細不明の腎不全	260	13	3	2	1	2	2	3	-
14300	その他の腎尿路生殖器系の疾患	275	25	2	1	2	7	3	6	4
15000	妊娠、分娩及び産じょく	1	-	-	-	-	-	-	-	-
16000	周産期に発生した病態	29	1	-	-	-	-	-	1	-
16100	妊娠期間及び胎児発育に関連する障害	4	-	-	-	-	-	-	-	-
16300	周産期に特異的な呼吸障害及び心血管障害	16	1	-	-	-	-	-	1	-
16400	周産期に特異的な感染症	4	-	-	-	-	-	-	-	-
16500	胎児及び新生児の出血性障害及び血液障害	1	-	-	-	-	-	-	-	-
16600	その他の周産期に発生した病態	4	-	-	-	-	-	-	-	-
17000	先天奇形、変形及び染色体異常	114	9	2	-	1	3	2	1	-
17100	神経系の先天奇形	4	-	-	-	-	-	-	-	-
17200	循環器の先天奇形	60	7	2	-	1	3	1	-	-
17201	心臓の先天奇形	44	4	1	-	-	2	1	-	-
17202	その他の循環器系の先天奇形	16	3	1	-	1	1	-	-	-
17300	消化器系の先天奇形	4	-	-	-	-	-	-	-	-
17400	その他の先天奇形及び変形	26	1	-	-	-	-	-	1	-
17500	染色体異常、他に分類されないもの	20	1	-	-	-	-	1	-	-

分類 コード	死 因	埼玉県	管内	朝霞市	志木市	和光市	新座市	富士見 市	ふじみ 野市	三芳町	
		人口	7,221,806	700,929	131,687	71,256	81,841	161,379	107,840	108,484	38,442
		総数	60,264	5,133	842	535	427	1,199	864	936	330
18000	症状、徴候及び異常臨床所見・異常検査所見で他に分類されないもの	3,660	271	40	28	26	51	45	59	22	
18100	老衰	2,548	161	19	18	18	31	23	41	11	
18200	乳幼児突然死症候群	5	-	-	-	-	-	-	-	-	
18300	その他の症状、徴候及び異常臨床所見・異常検査所見で他に分類されないもの	1,107	110	21	10	8	20	22	18	11	
20000	傷病及び死亡の外因	3,169	281	42	22	25	64	62	50	16	
20100	不慮の事故	1,481	120	17	9	15	27	28	16	8	
20101	交通事故	288	22	3	2	4	4	3	4	2	
20102	転倒・転落	367	38	6	3	3	4	11	9	2	
20103	不慮の溺死及び溺水	132	10	-	1	3	2	4	-	-	
20104	不慮の窒息	364	34	7	2	3	11	7	2	2	
20105	煙、火及び火炎への曝露	46	1	-	-	-	-	-	-	1	
20106	有害物質による不慮の中毒及び有害物質への曝露	19	1	-	-	-	1	-	-	-	
20107	その他の不慮の事故	265	14	1	1	2	5	3	1	1	
20200	自殺	1,486	137	23	11	9	30	26	30	8	
20300	他殺	16	1	-	-	-	-	1	-	-	
20400	その他の外因	186	23	2	2	1	7	7	4	-	

*人口＝「埼玉県の推計人口」平成25年10月1日現在

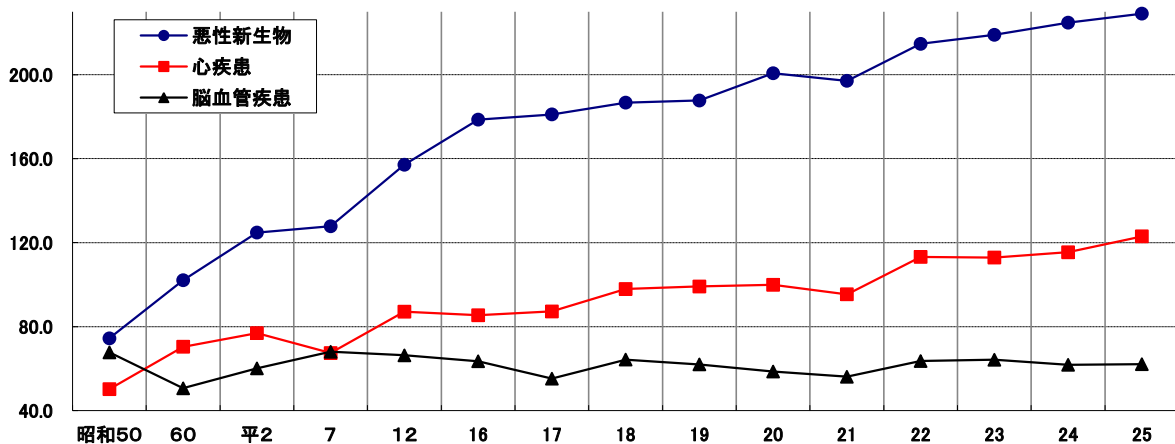


(2) 死因順位別死亡数と率(人口10万対)

平成25年

	全国	埼玉県	管内計	朝霞市	志木市	和光市	新座市	富士見市	ふじみ野市	三芳町
1位	悪性 新生物 数 率 364,872 (290.3)	悪性 新生物 数 率 18,100 (253.7)	悪性 新生物 数 率 1,606 (229.1)	悪性 新生物 数 率 279 (211.9)	悪性 新生物 数 率 173 (242.8)	悪性 新生物 数 率 153 (186.9)	悪性 新生物 数 率 379 (234.9)	悪性 新生物 数 率 236 (218.8)	悪性 新生物 数 率 282 (259.9)	悪性 新生物 数 率 104 (270.5)
2位	心疾患(高 血圧性を除く) 数 率 196,723 (156.5)	心疾患(高 血圧性を除く) 数 率 10,186 (142.8)	心疾患(高 血圧性を除く) 数 率 862 (123.0)	心疾患(高 血圧性を除く) 数 率 134 (101.8)	心疾患(高 血圧性を除く) 数 率 92 (129.1)	心疾患(高 血圧性を除く) 数 率 62 (75.8)	心疾患(高 血圧性を除く) 数 率 215 (133.2)	心疾患(高 血圧性を除く) 数 率 164 (152.1)	心疾患(高 血圧性を除く) 数 率 138 (127.2)	心疾患(高 血圧性を除く) 数 率 57 (148.3)
3位	肺炎 数 率 122,969 (97.8)	肺炎 数 率 6,309 (88.4)	肺炎 数 率 513 (73.2)	肺炎 数 率 79 (60.0)	脳血管 疾患 数 率 47 (66.0)	脳血管 疾患 数 率 26 (31.8)	肺炎 数 率 113 (70.0)	肺炎 数 率 93 (86.2)	肺炎 数 率 111 (102.3)	肺炎 数 率 45 (117.1)
4位	脳血管 疾患 数 率 118,347 (94.1)	脳血管 疾患 数 率 5,472 (76.7)	脳血管 疾患 数 率 435 (62.1)	脳血管 疾患 数 率 74 (56.2)	肺炎 数 率 47 (66.0)	肺炎 数 率 25 (30.5)	脳血管 疾患 数 率 93 (57.6)	脳血管 疾患 数 率 81 (75.1)	脳血管 疾患 数 率 86 (79.3)	脳血管 疾患 数 率 28 (72.8)
5位	老衰 数 率 69,720 (55.5)	老衰 数 率 2,548 (35.7)	老衰 数 率 161 (23.0)	自殺 数 率 23 (17.5)	老衰 数 率 18 (25.3)	老衰 数 率 18 (22.0)	老衰 数 率 31 (19.2)	不慮の 事故 数 率 28 (26.0)	老衰 数 率 41 (37.8)	老衰 数 率 11 (28.6)
6位	不慮の 事故 数 率 39,574 (31.5)	自殺 数 率 1,486 (20.8)	自殺 数 率 137 (19.5)	老衰 数 率 19 (14.4)	肝疾患 数 率 12 (16.8)	不慮の 事故 数 率 15 (18.3)	自殺 数 率 30 (18.6)	自殺 数 率 26 (24.1)	自殺 数 率 30 (27.7)	不慮の 事故 数 率 8 (20.8)
7位	自殺 数 率 26,063 (20.7)	不慮の 事故 数 率 1,481 (20.8)	不慮の 事故 数 率 120 (17.1)	腎不全 数 率 17 (12.9)	腎不全 数 率 11 (15.4)	慢性閉塞 性肺疾患 数 率 12 (14.7)	不慮の 事故 数 率 27 (16.7)	老衰 数 率 23 (21.3)	腎不全 数 率 18 (16.6)	自殺 数 率 8 (20.8)
8位	腎不全 数 率 25,101 (20.0)	腎不全 数 率 1,109 (15.5)	腎不全 数 率 94 (13.4)	不慮の 事故 数 率 17 (12.9)	自殺 数 率 11 (15.4)	腎不全 数 率 12 (14.7)	肝疾患 数 率 23 (14.3)	腎不全 数 率 17 (15.8)	不慮の 事故 数 率 16 (14.7)	糖尿病 数 率 4 (10.4)
9位	慢性閉塞 性肺疾患 数 率 16,443 (13.1)	肝疾患 数 率 804 (11.3)	肝疾患 数 率 72 (10.3)	大動脈瘤 及び解離 数 率 14 (10.6)	不慮の 事故 数 率 9 (12.6)	自殺 数 率 9 (11.0)	慢性閉塞 性肺疾患 数 率 18 (11.2)	糖尿病 数 率 9 (8.3)	慢性閉塞 性肺疾患 数 率 15 (13.8)	大動脈瘤 及び解離 数 率 4 (10.4)
10位	大動脈瘤 及び解離 数 率 16,105 (12.8)	糖尿病 数 率 707 (9.9)	慢性閉塞 性肺疾患 数 率 67 (9.6)	肝疾患 数 率 12 (9.1)	大動脈瘤 及び解離 数 率 7 (9.8)	大動脈瘤 及び解離 数 率 4 (4.9)	腎不全 数 率 17 (10.5)	肝疾患 数 率 9 (8.3)	糖尿病 数 率 12 (11.1)	慢性閉塞 性肺疾患 数 率 3 (7.8)
					肝疾患 数 率 4 (4.9)			肝疾患 数 率 12 (11.1)		

図13 管内三大死因死亡率の年次推移(人口10万対)



第3章 事業概要

I 総務・地域保健推進担当

1 免許

(1) 厚生労働大臣免許申請等取扱件数

平成26年度

	免許申請	書換え申請	再交付申請	登録抹消申請
医師	14	6	—	1
歯科医師	2	8	1	2
保健師	35	32	1	—
助産師	11	10	—	—
看護師	211	157	13	1
理学療法士	25	16	2	—
作業療法士	9	8	1	—
視能訓練士	3	1	—	—
臨床検査技師	20	15	1	—
衛生検査技師	—	1	—	—
診療放射線技師	8	3	—	—
薬剤師	41	41	6	—
管理栄養士	54	28	2	—
歯科技工士	—	—	1	—
合計	433	326	28	4

(2) 知事免許申請等取扱件数

平成26年度

	免許申請	書換え申請	再交付申請	登録抹消申請
製菓衛生師	8	1	—	—
准看護師	40	21 (4)	7 (5)	—
調理師	259	22	23	—
クリーニング師	2	—	—	—
栄養士	155	27	1	—
登録販売者	68	2	1	—
(旧)保健婦	—	—	—	—
(旧)助産婦	—	—	—	—
(旧)看護婦	—	—	—	—
診療X線技師	—	—	—	—
合計	532	73 (4)	32 (5)	—

注) 准看護師の()は、他県知事免許取扱件数の再掲

2 医務

(1) 医療施設数及び病床数

平成27年3月31日現在

種別 市別	病 院		一 般 診 療 所			歯 科 診 療 所	助 産 所		施 術 所		歯 科 技 工 所
	施設 数	病床 数	施設数 (再掲) 有床診療所	病床 数	施設数 (再掲) 出張専業		施設数 (再掲) 出張専業				
朝霞市	4	572	75	4	41	68	7	2	190	58	19
志木市	2	198	35	1	4	33	—	—	94	18	10
和光市	5	1,102	32	1	7	29	2	1	68	26	5
新座市	6	937	67	3	31	59	6	3	194	58	35
富士見市	5	496	59	6	82	52	—	—	164	50	16
ふじみ野市	3	531	68	2	13	52	3	3	170	61	14
三芳町	4	1,025	16	1	2	12	—	—	36	13	3
管内計	29	4,861	352	18	180	305	18	9	916	284	102

(2) 立入検査

管内の29病院及び2有床診療所を対象に、適正な医療が確保されることを目的として、平成26年9月から平成26年12月までの間に実施した。

(3) 届出医療関係者数（従業地・市別）

平成24年12月31日現在（隔年調査）

種別 市別	医 師	歯科 医 師	薬 剤 師	保 健 師	助 産 師	看 護 師	准 看 護 師	歯 科 衛 生 士	歯 科 技 工 士
朝霞市	157	93	215	41	8	468	247	94	19
志木市	41	47	97	19	1	130	63	49	2
和光市	200	42	121	25	32	565	114	34	2
新座市	150	79	213	42	12	572	219	61	35
富士見市	115	80	198	26	25	369	181	73	12
ふじみ野市	100	77	160	29	12	351	223	76	8
三芳町	60	16	85	14	—	330	215	9	4
管内計	823	434	1,089	196	90	2,785	1,262	396	82
埼玉県	11,143	5,064	13,712	1,719	1,280	38,109	14,877	4,730	1,105

資料：厚生労働省「医師・歯科医師・薬剤師調査」

県医療整備課「平成24年医療関係従事者届集計結果」

注) 医師・歯科医師・薬剤師数は医療に従事していない者を含む。

3 管内の救急医療体制（平成27年4月1日現在）

本県の救急医療体制は、外来医療を必要とする軽症の救急患者に対応する初期救急医療、入院治療を必要とする重症の救急患者に対応する第二次救急医療、さらに、重篤な救急患者に対応する第三次救急医療という重層的な体制を整備している。

朝霞保健所の管内においては、朝霞市、志木市、和光市及び新座市が朝霞地区第二次救急医療圏を構成し、富士見市、ふじみ野市及び三芳町が、川越市及び川島町と川越地区第二次救急医療圏を構成している。

（1）初期救急医療体制

ア 朝霞地区（朝霞市、志木市、和光市、新座市）

- ・在宅当番医制……朝霞地区医師会
- ・新座市休日歯科応急診療所
- ・開業医による拠点病院支援事業……朝霞地区医師会
 - *小児科のみ独立行政法人国立病院機構埼玉病院で実施

イ 東入間地区（富士見市、ふじみ野市、三芳町）

- ・東入間医師会休日急患診療所（ふじみ野市）
 - *休日・祝日のみ実施 平日夜間は小児科のみ実施
- ・東入間医師会第二休日診療所（富士見市）
 - *休日・祝日のみ実施

（2）第二次救急医療体制

ア 朝霞地区（朝霞市、志木市、和光市、新座市）

（7）病院群輪番制病院運営事業（8病院）

朝霞中央総合病院、朝霞厚生病院、塩味病院（朝霞市）
独立行政法人国立病院機構埼玉病院、坪田和光病院（和光市）
新座志木中央総合病院、高田整形外科病院、堀ノ内病院（新座市）

（4）小児救急医療支援事業（2病院）

イムス富士見総合病院（富士見市）
独立行政法人国立病院機構埼玉病院（和光市）

イ 東入間地区（富士見市、ふじみ野市、三芳町）

（7）病院群輪番制病院運営事業（6病院）

イムス富士見総合病院、みずほ台病院、三浦病院（富士見市）
上福岡総合病院（ふじみ野市）
イムス三芳総合病院、三芳野病院（三芳町）

（4）小児救急医療拠点病院（1病院）

埼玉医科大学総合医療センター（川越市）
*富士見市、ふじみ野市、三芳町を含む川越地区で1病院が実施

(3) 第三次救急医療体制

埼玉医科大学総合医療センター高度救命救急センター（川越市）

防衛医科大学校病院救命救急センター（所沢市）

さいたま赤十字病院救命救急センター（さいたま市）

深谷赤十字病院救命救急センター（深谷市）

川口市立医療センター救命救急センター（川口市）

獨協医科大学越谷病院救命救急センター（越谷市）

埼玉医科大学国際医療センター救命救急センター（日高市）

(4) 埼玉県広域災害・救急医療情報システム

埼玉県救急医療情報センター（さいたま市：埼玉県県民健康センター内）

(5) 救急告示医療機関

ア 朝霞地区（朝霞市、志木市、和光市、新座市：8病院）

朝霞台中央総合病院、朝霞厚生病院、塩味病院（朝霞市）

独立行政法人国立病院機構埼玉病院、坪田和光病院（和光市）

新座志木中央総合病院、高田整形外科病院、堀ノ内病院（新座市）

イ 東入間地区（富士見市、ふじみ野市、三芳町：8病院・1診療所）

イムス富士見総合病院、みずほ台病院、三浦病院、栗原医院（富士見市）

上福岡総合病院、三芳野第2病院、富家病院（ふじみ野市）

イムス三芳総合病院、三芳野病院（三芳町）



4 統計

(1) 人口動態調査票取扱件数

平成26年度

区分	出生票	婚姻票	離婚票	死亡票	死産票	合計
朝霞市	1,367	767	216	810	8	3,168
志木市	660	305	105	472	2	1,544
和光市	757	540	112	457	17	1,883
新座市	1,242	583	240	1,189	20	3,274
富士見市	968	542	162	915	86	2,673
ふじみ野市	914	489	159	932	16	2,510
三芳町	245	110	44	336	1	736
管内計	6,153	3,336	1,038	5,111	150	15,788

* 平成26年度内の送付件数とする。

(2) 統計調査

名 称	調 査 の 目 的	調 査 基 準 日 調 査 実 施 数
国民生活基礎調査 (世帯票)	国民生活の基礎的事項を調査し、厚生労働行政の企画及び運営に必要な基礎資料を得るとともに、各種調査の客体を抽出するための親標本を決定する。	平成26年6月5日 7地区351世帯
世帯動態調査	世帯の形成・拡大・縮小・解体などの世帯変動の動向を把握するとともに、世帯数の将来推計のための基礎資料を得る。	平成26年7月1日 3地区170世帯
国民健康・栄養調査	国民の身体の状況、栄養摂取量及び生活習慣の状況を明らかにし、国民の健康の増進の総合的な推進を図るための基礎資料を得る。	平成26年11月上旬 3地区 57世帯 163名

5 衛生教育

衛生教育は、地域保健に関する意識の啓発及び地域住民の健康の保持、増進を目的として実施するものである。実施形態としては、保健所が自ら企画、実施するもののほか、市町、地区組織等の依頼により実施するものなどがある。

平成26年度

	感染症	精 神	母 子	栄養・ 健康 増進	歯 科	医事・ 薬事	食 品	環 境	その他	合 計
回数	1	6	2	—	—	14	12	2	—	37
出席 人員	37	88	40	—	—	2,985	1,068	96	—	4,314

6 研修医・実習生等の受入状況

研修医・実習生等を下表のとおり受け入れ、講義、見学、実習等により指導を行った。

	受 入 元	実 習 期 間	一人当たり の実習日数	人数
臨床研修医	さいたま赤十字病院	平成26年10月27日(月) ～31日(金)	5日	2名
	明海大学歯学部附属病院	平成26年9月25日(木)	1日	3名
看護科学生	埼玉県立大学 保健医療福祉学部看護学科	平成26年5月26日(月)、 27日(火)、28日(水)	2日	8名
	人間総合科学大学 保健医療学部看護学科	平成26年5月26日(月) 29日(木)、30日(金)、 6月6日(金)	2日	12名
	東都医療大学 ヒューマンケア学部看護学科	平成26年5月26日(月) 6月3日(火)、4日(水)、5日(木)	2日	12名
	目白大学 看護学部看護学科	平成26年5月26日(月) 6月10日(火)、11日(水)、 12日(木)	2日	12名
	上福岡高等看護学院	平成26年6月27日(金)	1日	35名
栄養科学生	女子栄養大学 栄養学部実践栄養学科	平成26年5月26日(月) 10月13日(月)、22日(水)～ 24日(金)、27日(月)～31日(金)	10日	3名
	十文字学園女子大学 人間生活学部食物栄養学科	平成26年5月26日(月) 10月28日(火)～31日(金)	5日	3名
薬科学生	管内薬局実務実習生	平成26年5月26日(月)、 6月27日(金)	1日	20名
医学部生	新潟大学医学部医学科	平成26年8月27日(水)～ 28日(木)	2日	2名

7 朝霞保健所管内保健衛生業務研究会

保健所と管内7市町相互の密接な連絡協調により事務の円滑な執行を図り、地域住民の公衆衛生の向上に寄与することを目的に、保健所と管内7市町の保健衛生活動を担当する職員によって組織し、各部会ごとに活動している。

(1) 保健師部会

開催日	内 容	会 場
H26. 5. 30	管内県・市町保健師連絡調整会議 第1部 統括的立場または現任教育担当保健師による意見交換会 テーマ「平成26年度管内新任期・中堅期保健師の現任教育計画について」 第2部 管内保健師研修会 テーマ「先輩保健師による実践活動報告～私の実践した保健師活動～」 講師 朝霞市特別養護老人ホーム朝光苑 施設長 菅田 恵子 氏 (前 朝霞市健康づくり部次長兼健康づくり課長)	朝霞保健所
H26. 7. 4	管内新任期・中堅期保健師スキルアップ研修① 「保健師が行う地域診断」講義・演習・グループワーク 講師 東京家政大学 看護学部 教授 山口 佳子 氏	朝霞保健所
H26. 7. 25	管内新任期・中堅期保健師スキルアップ研修② 「個別事例から焦点を当ててみたい地域の問題と担当事業」 講義・演習・グループワーク 講師 東京家政大学 看護学部 教授 山口 佳子 氏	朝霞保健所
H26. 11. 28	管内新任期・中堅期保健師スキルアップ研修③ 「担当事業の問題点と改善策の方向性」講義・演習・グループワーク 講師 東京家政大学 看護学部 教授 山口 佳子 氏	朝霞保健所
H27. 2. 13	県管内新任期・中堅期保健師スキルアップ研修④ 「担当事業の問題と次年度の改善策」講義・演習・グループワーク 講師 東京家政大学 看護学部 教授 山口 佳子 氏	朝霞保健所

(2) 事務部会（入間東部地区）

開催日	内 容	会 場
H26. 4. 15	<ul style="list-style-type: none"> ・平成26年度特定健診・後期高齢者審査、介護予防健診、がん検診等説明会について ・働く世代の女性支援のためのがん検診推進事業について ・予防接種の定期化（高齢者肺炎球菌ワクチン、水痘ワクチン）について ・新型インフルエンザ等行動計画について ・その他 	ふじみ野市 保健センター

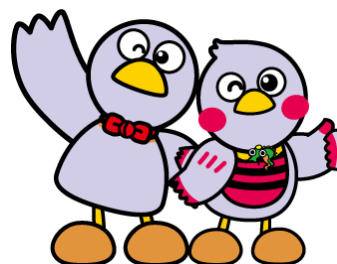
開催日	内 容	会 場
H26. 6. 30	<ul style="list-style-type: none"> ・ 定期化となる予防接種ワクチンの委託料等について （高齢者肺炎球菌ワクチン、水痘ワクチン） ・ 新型インフルエンザ等行動計画策定に向けて ・ コールリコール実施に係る子宮頸がん検診（集団）の実施方法等について ・ 骨髄移植ドナー助成費補助金事業について ・ その他 	ふじみ野市 保健センター
H26. 9. 19	<ul style="list-style-type: none"> ・ 生活習慣病重症化予防対策事業について ・ 高齢者インフルエンザ予防接種の委託料について ・ その他 	ふじみ野市 保健センター
H26. 11. 7	平成26年度 2市1町地域医療連携会議 （首長、東入間医師会）	東入間医師会館

（3）母子保健部会（入間東部地区）

開催日	内 容	会 場
H26. 6. 17	水痘及び成人用肺炎球菌ワクチンの定期接種について	ふじみ野市保健センター
H26. 8. 28	水痘及び成人用肺炎球菌ワクチンについて 高齢者インフルエンザについて	ふじみ野市保健センター
H27. 2. 4	平成27年度予防接種説明書等について	ふじみ野市保健センター

（4）成人保健部会（入間東部地区）

開催日	内 容	会 場
H26. 4. 10	がん検診等合同説明会について	ふじみ野市保健センター
H26. 5. 1	がん検診等実施方法の確認について	ふじみ野市保健センター
H26. 6. 16	働く世代の女性支援のためのがん検診推進事業における未受診者事業について	ふじみ野市保健センター
H27. 2. 3	個別・集団がん検診進捗状況について （最終評価・次年度課題等）	ふじみ野市保健センター



II 保健予防推進担当

1 感染症対策

(1) 感染症発生状況

「感染症の予防及び感染症の患者に対する医療に関する法律」により、管内医療機関から、三類感染症31件の届出があった。

また、四類感染症は、レジオネラ症7件、デング熱1件、マラリア1件の届出があり、五類感染症は、アメーバ赤痢3件、ウイルス性肝炎1件、カルバペネム耐性腸内細菌感染症1件、急性脳炎5件、劇症型溶血性レンサ球菌感染症1件、後天性免疫不全症候群3件、侵襲性インフルエンザ菌感染症1件、侵襲性髄膜炎菌感染症1件、侵襲性肺炎球菌感染症6件、水痘（入院例）1件、梅毒6件、バンコマイシン耐性腸球菌感染症2件、風しん4件の届出があった。

三類感染症			平成26年度		
内 訳	患 者 届出数	就業制限等 件数	接触者検診（便検査）		
			件 数	結 果	
				陽性	陰性
腸管出血性 大腸菌感染症	30	30	111	12	99
細菌性赤痢	1	1	5	—	5

(2) 感染症対策研修会

日 時	平成26年9月5日	会 場	朝霞保健所
参加者	介護・老人福祉施設職員 37人		
内 容	1 講義：介護・老人福祉施設における感染症対策について -ノロウイルス、インフルエンザ対策を中心に- 講師 独立行政法人国立病院機構西埼玉中央病院 感染症管理認定看護師・感染症看護専門看護師 坂木 晴世 氏 2 演習：嘔吐物処理演習		

(3) エイズその他の感染症

エイズ相談・抗体検査実施状況		平成26年度
抗 体 検 査 数	相 談 件 数	
265	804	

性感染症に関する相談を検査日とともに随時に受付けて、早期発見に結びつけた。

(4) 結核対策

「感染症の予防及び感染症の患者に対する医療に関する法律」に基づき、健康診断、患者管理、感染防止、結核医療を根幹として一貫した対策を行っている。

ア 結核接触者健康診断

「感染症の予防及び感染症の患者に対する医療に関する法律」第17条に基づく接触者健康診断の実施状況である。

平成26年度

種別	ツベルクリン 反応検査	エックス線検査		喀痰 検査	I G R A 検査	患者発見等	
		間接撮影	直接撮影			患者	発病の おそれあり
人数	13	—	214	—	264	3	11

イ 患者管理

「感染症の予防及び感染症の患者に対する医療に関する法律」の規定により、届出を受けたときその者の登録を行っている。

この登録は、効果的な予防対策とともに患者管理の充実を図るため、全国レベルで実施している。

平成26年の新規登録者数は、104名である。

また、平成26年12月31日現在の登録患者数は258名である。

(7) 新登録患者数（活動性分類）

平成26年

種別 市別	活動性結核							合計	(別掲) 潜在性 結核 感染症
	肺結核活動性						肺外 結核 活動性		
	喀痰塗抹陽性			その他の 結核菌 陽性	菌陰性 ・ その他	小計			
	初回 治療	再治療	小計						
朝霞市	12	—	12	6	4	22	3	25	8
志木市	2	1	3	4	1	8	5	13	3
和光市	3	—	3	4	2	9	—	9	9
新座市	5	—	5	7	3	15	4	19	8
富士見市	8	1	9	4	2	15	3	18	3
ふじみ野市	4	—	4	4	2	10	4	14	6
三芳町	3	—	3	1	1	5	1	6	—
合計	37	2	39	30	15	84	20	104	37

(イ)新登録患者数（年齢別、市別）

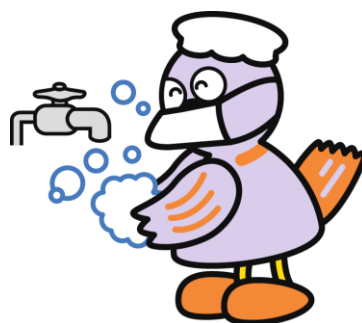
平成26年

市別 年齢	朝霞市	志木市	和光市	新座市	富士見市	ふじみ野市	三芳町	計
0～9歳	—	—	—	—	—	—	—	—
10～19歳	—	—	1	—	—	2	—	3
20～29歳	3	—	1	1	1	3	—	9
30～39歳	3	2	1	2	1	2	1	12
40～49歳	3	1	2	3	1	1	—	11
50～59歳	2	2	—	2	2	—	2	10
60～69歳	6	2	2	4	5	—	1	20
70歳以上	8	6	2	7	8	6	2	39
合計	25	13	9	19	18	14	6	104

(ウ)登録患者数（活動性分類）

平成26年12月31日現在

種別 市別	活動性結核								不活動性結核	活動性不明	総計	(別掲) 潜在性結核感染症	
	肺結核活動性							肺外結核活動性					合計
	喀痰塗抹陽性			その他の結核菌陽性	菌陰性・その他	小計							
	初回治療	再治療	小計										
朝霞市	8	—	8	3	3	14	3	17	25	13	55	24	
志木市	—	1	1	3	1	5	1	6	16	3	25	14	
和光市	1	—	1	2	1	4	—	4	15	7	26	17	
新座市	4	—	4	4	3	11	1	12	32	12	56	26	
富士見市	7	—	7	3	—	10	1	11	19	8	38	17	
ふじみ野市	3	—	3	2	—	5	3	8	32	7	47	21	
三芳町	3	—	3	1	1	5	—	5	6	—	11	2	
合計	26	1	27	18	9	54	9	63	145	50	258	121	



(工) 管理検診

結核登録患者で医学的情報を把握する必要のある者に対して健康診断を実施している。

平成26年度

実施場所	種別	直接撮影	間接撮影	発見患者	
				患者	おそれあり
保健所		28	—	—	—

ウ 保健指導

他の者に感染させるおそれの高い、喀痰塗抹陽性患者に対する訪問、面接などについて特に重点を置いており、平成17年度からは患者の治療完了率の向上を図ることを目的に「服薬確認を軸とした患者支援（「DOTS」という）」を実施している。

患者及び家族への保健指導の内容は、結核に対する知識の普及、内服薬等の指導、接触者健診の勧奨、療養の指導、結核の管理システムについてなどである。

また、接触者については、当保健所で作成したリーフレット等を用いながら結核に対する知識の普及及び健診の必要性について説明している。

平成26年度

相談		訪問指導			
電話	来所	実人員	(再掲)DOTS	延人員	(再掲)DOTS
延人員	延人員				
3,128	288	110	68	285	131

エ 適正医療の確保

感染症診査協議会において、入院勧告、結核医療費公費負担申請に関する必要事項を審議している。

朝霞保健所感染症診査協議会

平成26年度

開催回数	延べ診査件数	1回当たりの件数
24回	417件	平均 約17件
内 訳	第18条 (就業制限)	78件
	第19条・第20条 (入院勧告)	120件
	公費負担(第37条の2) (継続申請を含む)	219件

2 難病対策

(1) 指定難病対策事業

ア 指定難病等

平成27年1月1日付けで難病の患者に対する医療等に関する法律が施行され、大幅な制度改正が行われた。医療助成対象疾患は旧制度の56疾患が、平成27年1月に110疾患（56疾患を含む）に、平成27年7月には306疾患に増えた。

管内指定難病受給者数

平成27年3月31日

疾病番号	疾患名	受給者数	疾病番号	疾患名	受給者数
1	球脊髄性筋萎縮症	6	35	天疱瘡	28
2	筋萎縮性側索硬化症	33	36	表皮水泡症	1
3	脊髄性筋萎縮症	8	37	膿疱性乾癬（汎発型）	10
4	原発性側索硬化症	—	38	スティーヴンス・ジョンソン症候群	1
5	進行性核上性麻痺	15	39	中毒性表皮壊死症	—
6	パーキンソン病	439	40	高安動脈炎	22
7	大脳皮質基底核変性症	15	41	巨細胞性動脈炎	—
8	ハンチントン病	3	42	結節性多発動脈炎	14
9	神経有棘赤血球症	—	43	顕微鏡的多発血管炎	42
10	シャルコー・マリー・トゥース病	—	44	多発血管炎性肉芽腫症	11
11	重症筋無力症	120	45	好酸球性多発血管炎性肉芽腫症	4
12	先天性筋無力症候群	—	46	悪性関節リウマチ	38
13	多発性硬化症／視神経脊髄炎	84	47	バージャー病	16
14	慢性炎症性脱髄性多発神経炎／多巣性運動ニューロパチー	15	48	原発性抗リン脂質抗体症候群	—
15	封入体筋炎	—	49	全身性エリテマトーデス	334
16	クロー・深瀬症候群	1	50	皮膚筋炎／多発性筋炎	101
17	多系統萎縮症	64	51	全身性強皮症	127
18	脊髄小脳変性症(多系統萎縮症を除く。)	99	52	混合性結合組織病	56
19	ライソゾーム病	5	53	シェーグレン症候群	5
20	副腎白質ジストロフィー	1	54	成人スチル病	3
21	ミトコンドリア病	9	55	再発性多発軟骨炎	1
22	もやもや病	75	56	ベーチェット病	92
23	プリオン病	1	57	特発性拡張型心筋症	58
24	亜急性硬化性全脳炎	—	58	肥大型心筋症	11
25	進行性多巣性白質脳症	—	59	拘束型心筋症	1
26	HTLV-1関連脊髄症	—	60	再生不良性貧血	44
27	特発性基底核石灰化症	—	61	自己免疫性溶血性貧血	—
28	全身性アミロイドーシス	2	62	発作性夜間ヘモグロビン尿症	4
29	ウルリッヒ病	—	63	特発性血小板減少性紫斑病	109
30	遠位型ミオパチー	—	64	血栓性血小板減少性紫斑病	—
31	ベスレムミオパチー	—	65	原発性免疫不全症候群	5
32	自己貪食空胞性ミオパチー	—	66	IgA腎症	4
33	シュワルツ・ヤンペル症候群	—	67	多発性嚢胞腎	13
34	神経線維腫症	23	68	黄色靱帯骨化症	19

疾病番号	疾患名	受給者数	疾病番号	疾患名	受給者数
69	後縦靭帯骨化症	169	93	原発性胆汁性肝硬変	114
70	広範脊柱管狭窄症	39	94	原発性硬化性胆管炎	—
71	特発性大腿骨頭壊死症	47	95	自己免疫性肝炎	3
72	下垂体性ADH分泌異常症	14	96	クローン病	177
73	下垂体性TSH分泌亢進症	—	97	潰瘍性大腸炎	840
74	下垂体性PRL分泌亢進症	16	98	好酸球性消化管疾患	—
75	クッシング病	6	99	慢性特発性偽性腸閉塞症	—
76	下垂体性ゴナドトロピン分泌亢進症	—	100	巨大膀胱短小結腸腸管蠕動不全症	—
77	下垂体性成長ホルモン分泌亢進症	20	101	腸管神経節細胞僅少症	—
78	下垂体前葉機能低下症	55	102	ルビンシュタイン・テイビ症候群	—
79	家族性高コレステロール血症(ホモ接合体)	2	103	CFC症候群	—
80	甲状腺ホルモン不応症	—	104	コステロ症候群	—
81	先天性副腎皮質酵素欠損症	—	105	チャージ症候群	—
82	先天性副腎低形成症	—	106	クリオピリン関連周期熱症候群	1
83	アジソン病	—	107	全身型若年性特発性関節炎	—
84	サルコイドーシス	126	108	TNF受容体関連周期性症候群	—
85	特発性間質性肺炎	51	109	非典型溶血性尿毒症症候群	—
86	肺動脈性肺高血圧症	9	110	ブラウ症候群	—
87	肺静脈閉塞症／肺毛細血管腫症	—	995	※溶血性貧血(自己免疫性溶血性貧血及び発作性夜間ヘモグロビン尿症を除く。)	1
88	慢性血栓塞栓性肺高血圧症	11	996	※橋本病	—
89	リンパ脈管筋腫症	5	997	※特発性好酸球増多症候群	5
90	網膜色素変性症	130	998	※脊髄空洞症	5
91	パッド・キアリ症候群	—	999	※原発性慢性骨髄線維症	2
92	特発性門脈圧亢進症	1		合計	4041

※県単独事業

イ 先天性血液凝固因子欠乏症

疾患名	受給者数
先天性血液凝固因子欠乏症	22

ウ 小児慢性特定疾病

【5 母子保健 (1) 医療給付等受給状況 ウ 小児慢性特定疾病医療助成制度 P37に掲載】

(2) 難病相談事業

ア 患者・家族が病気の理解を深め療養生活に役立てられるよう講演会を開催した。

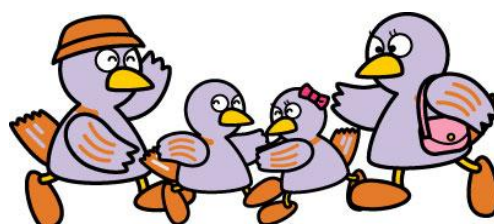
日 時	平成 26 年 9 月 11 日	会 場	朝霞保健所
対 象	神経難病の患者・家族		
参加人数	54名		
内 容	講演 「神経難病と言語障害:家庭でできるリハビリ」 講師 帝京平成大学 健康メディカル学部 言語聴覚学科 教授 廣實 真弓 氏		

イ 難病保健指導

	件数
申請時相談等	延べ 16,332 件 (うち、面接による相談 4,777 件)
訪問指導	実人員 10名 延べ人員 15名
在宅療養支援計画策定(ケース検討等)	10回

ウ 筋委縮性側索硬化症交流会

日 時	平成 26 年 11 月 18 日	会 場	川越市保健所
対 象	ALS患者・家族および遺族、医療関係者		
参加人数	51名(朝霞保健所管内より2名参加)		
内 容	「日本ALS協会埼玉県支部 西部ブロック交流会」 日本ALS協会埼玉県支部との共催で実施。 県西ブロック(狭山保健所、坂戸保健所、東松山保健所、朝霞保健所、川越市保健所)乗り入れ事業として、川越市保健所へ協力を行った。		



3 原爆被爆者対策

原爆被爆者等に対し医療給付、各種手当支給等を行っている。

(1) 健康手帳所持者数

平成27年3月31日現在

管内計	朝霞市	志木市	和光市	新座市	富士見市	ふじみ野市	三芳町
273	40	32	34	80	30	45	12

(2) 申請（一般疾病療養費等） 申請者数 159名

4 肝炎インターフェロン治療医療費助成

肝炎インターフェロン治療受給者証申請件数

平成27年3月31日現在

申 請	件 数
インターフェロン 新規	23件
インターフェロン 2回目	1件
インターフェロン 3剤併用（テラプレビル）	1件
インターフェロン 3剤併用（シメプレビル）	34件
インターフェロン 3剤併用（バニプレビル）	7件
インターフェロンフリー 新規	63件
核酸アナログ製剤 新規	40件
核酸アナログ製剤 更新	181件
返戻後再申請	3件
期間延長 72週延長	3件
期間延長 副作用延長	1件
合 計	356件

5 母子保健

(1) 医療給付等受給状況

ア 療育給付

骨関節結核その他の結核にかかり入院している児童に対し、治療に必要な医療費を給付し、学習用品や日用品を支給するものである。平成26年度は申請がなかった。

イ 妊娠中毒症等療養援護費

妊娠中毒等により患し、必要な医療を受けるため7日以上入院した低所得世帯等の妊婦に対し、その療養に要する費用の一部を支給するものである。平成26年度は申請がなかった。

ウ 小児慢性特定疾病医療助成制度

国が指定した小児慢性特定疾病に対し、医療費の一部を助成する制度である。平成27年1月1日の制度改正により、704疾病(14疾患群)に拡大された。

小児慢性特定疾病受給者数

平成27年3月31日現在

疾患番号	疾患名	管内計	朝霞市	志木市	和光市	新座市	富士見市	ふじみ野市	三芳町
1	悪性新生物	70	11	7	8	21	13	6	4
2	慢性腎疾患	36	6	3	5	7	6	8	1
3	慢性呼吸器疾患	23	5	1	4	4	2	6	1
4	慢性心疾患	125	32	8	11	31	18	16	9
5	内分泌疾患	143	38	10	7	33	24	22	9
6	膠原病	14	2	1	—	—	4	4	3
7	糖尿病	32	7	2	4	7	6	5	1
8	先天性代謝異常	22	2	4	2	6	3	4	1
9	血液疾患	13	6	—	2	1	—	1	3
10	免疫疾患	7	1	—	—	2	—	4	—
11	神経・筋疾患	40	7	2	7	5	11	4	4
12	慢性消化器疾患	14	2	2	—	3	7	—	—
13	染色体又は遺伝子に変化を伴う症候群	1	—	—	—	—	—	1	—
14	皮膚疾患	2	—	—	—	2	—	—	—
合計		542	119	40	50	122	94	81	36

エ 不妊治療費助成事業

不妊治療(体外受精及び顕微授精)を受けた方を対象に、1回の治療につき15万円まで助成をしている。

助成の開始年度と妻の年齢によって、通算3~10回の助成を受けることができる。

不妊治療費助成延件数

平成26年度

	朝霞市	志木市	和光市	新座市	富士見市	ふじみ野市	三芳町	その他	合計
延べ件数	239	153	181	247	225	134	51	3	1,233

(2) 母子保健に関する健康相談

こどもの心の健康相談

こどもの精神的な問題に関し、精神科医及び臨床心理士による専門相談を10回実施し、15名(延べ19名)の相談を実施した。

(3) 在宅療養児の子育て交流会

在宅酸素療法や人工呼吸器などの医療機器を使用している子どもとその保護者を対象に、保護者同士の交流を通じて家庭における療育支援を図るため交流会を開催した。

平成26年度

年月日	内 容	会 場	参加者			
			保護者	在宅療 養児	兄弟	スタッフ・ 関係者
H26. 6. 7	グループ相談 ミニ講義「災害時の備え」 (株)サイサン 山下 健紀氏 (医療用酸素取扱業者)	富士見市 みずほ学園	13	9	1	22
H26. 10. 4	グループ相談 ミニ講義「成長にあわせた支援」 理学療法士 中島 愛氏	新座市 みどり学園	10	6	3	22

(4) 母子保健相談及び家庭訪問

ア 訪問指導

養育医療等の給付を受けた極低出生体重児、障害児の家庭に対し、産婦の健康状態及び家庭環境などを考慮した訪問による養育指導を行った。

平成23年度から管内7市町すべてに未熟児訪問指導の権限を委譲している。

平成26年度

	妊婦	産婦	未熟児	新生児 (未熟児 は除く)	乳児	幼児	その他	合計
実人員	—	4	—	—	4	10	1	19
延人員	—	6	—	—	6	24	1	37

イ 保健指導

医療の申請等での面接時に児童や家族の健康相談、各種制度や相談窓口の説明を行った。また、電話により育児や医療給付制度に関する相談を実施した。

平成26年度

面 接 (延べ人員)						電 話	合 計
妊 婦	産 婦	乳 児	幼 児	その他	小 計		
—	1	2	2	19	24	115	139

(5) 母子保健に関する講演会・研修会

ア 管内母子保健関係者への会議・研修

(ア) 「母子保健事業連絡調整会議」	計	5回
(イ) 「母親支援に関する研修会」	計	2回
(ウ) 「子どもの心の問題に関する研修会」	計	1回

(6) ふれあい親子支援事業

家族等の人間関係などでストレスを感じたり、子育てに自信をなくしている母親を対象に、児童虐待予防を目的として、グループワーク事業を実施している。

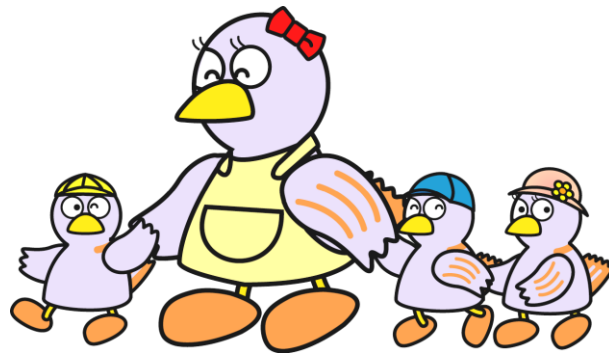
ア 事例検討（受理会議）

9回実施 検討事例15件

イ グループワーク

臨床心理士がファシリテーター、保健所保健師が記録等を担当し、グループ参加時間中は参加者の子の保育を行った。

12回実施	利用者	実 4名	延べ26名
	保育	延べ25名	



6 栄養・健康増進

(1) 栄養指導等

平成26年度

区分 対象者	個別指導(件)			集団指導(件)			
	栄養指導	運動指導	禁煙指導	栄養指導	運動指導	禁煙指導	その他
20歳未満	—	—	—	—	—	—	—
20歳以上	23	—	5	566	—	—	—

(2) 栄養関係団体育成事業

ア 地域活動栄養士

定例会への活動支援 10回 延べ122人

イ 給食施設従事者

給食施設から健康づくりを推進するため、給食施設従事者の人材育成・支援の一環として、栄養管理、衛生管理における知識及び意識の向上を目的に、研修会を実施した。

実施日	テーマ・内容	講師	参加者数
H26. 6. 12	(1) 講演 「事例からみる給食施設における衛生管理について」 (2) 報告等 「給食施設栄養管理状況報告書の改正について」 「平成25年度給食施設栄養管理状況報告書 集計結果について」	川口保健所 食品監視担当 丸林 友香 氏 保健予防推進担当 管理栄養士	190名
H26. 6. 24 H26. 6. 25 H26. 7. 2	栄養管理研修会 (1) 制度説明 「特定給食施設等栄養管理状況報告書の改正について」 (2) グループワーク 「感染症の発症とその後の検証 ～健康危機管理体制を考える～」	保健予防推進担当 管理栄養士	計43名

(3) 食育普及研修会

地域における食育関係機関の連携と関係者の意識の向上を図ることを目的に、食育普及研修会を実施した。

実施日	テーマ・内容	参加者
H26. 12. 9	<p>食・栄養と運動に関する研修会</p> <p>(1)講演及び実技 「いつまでも元気！ロコモってなあに？運動と栄養から生活習慣を変えよう ～スマホを使った栄養指導の実際～」 講師 株式会社運動指導士アカデミー代表取締役 日本健康運動指導士埼玉県支部支部長 宮崎 尚子 氏</p> <p>(2)アンケート調査</p>	<p>管内給食施設関係職員、管内市町関係職員、地域活動栄養士 等</p> <p>49名</p>
H27. 1. 19	<p>栄養士研修会</p> <p>講演 「ころばぬ先の知恵 ～健康長寿を目指すために～」 講師 さいたま北部医療センター訪問看護室 菊地 環 氏</p>	<p>地域活動栄養士、栄養士資格のある一般市民、管内市町関係職員等</p> <p>29名</p>
H27. 2. 2	<p>栄養士研修会</p> <p>講演 「栄養士が知っておきたい小児看護の基礎知識」 講師 朝霞市こども未来課 曾我 薫 氏</p>	<p>地域活動栄養士 等</p> <p>15名</p>
H27. 2. 20	<p>災害時における栄養・食生活支援に関する研修会</p> <p>(1)講演 「保育所や学校における災害時の対応 ～栄養・食支援の面から～」 講師 お茶の水女子大学大学院人間文化創成科学研究科 公衆栄養学研究室 准教授 須藤 紀子 氏</p> <p>(2)グループワーク 「シミュレーションを通じて考える、災害時に地域でできること」 ～埼玉県食料班林・トゲーム（埼玉 SSS）を体験しよう！～</p>	<p>管内市町関係部署（保健衛生、児童福祉、学校給食、防災関係主管課）職員、学校・児童福祉施設等給食担当者 等</p> <p>36名</p>
H27. 3. 10	<p>食育推進研修会</p> <p>講演 「スポーツ栄養とサポート事例について ～スポーツ栄養の事例から学ぶ、健康な体をつくる食習慣～」 講師 エームサービス株式会社 品質管理本部IDSセンター運営企画室 公認スポーツ栄養士 管理栄養士 ダイエティシヤンスーパーバイザー 西山 英子 氏</p>	<p>管内給食施設（児童福祉、学校、事業所）関係職員、管内給食研究会会員、管内市町職員、地域活動栄養士 等</p> <p>56名</p>

(4) 地域・職域連携推進事業

ア 地域・職域連携推進担当者会議

各市町で実施する特定健診・特定保健指導事業が円滑、かつ効果的に実施できるよう支援を行った。

実施日	テーマ・内容	参加者
H26. 6. 9	情報交換 「平成 26 年度特定健康診査・特定保健指導の 円滑な実施に向けて」	管内各市町保健衛生 主管課及び国保主管 課担当者 14名
H27. 3. 10	情報提供 「埼玉県の働く世代の健康づくり支援の取組について」 埼玉県健康長寿課 健康増進・食育担当 大塚 陽子 氏 情報交換 「来年度に向けた特定検診・特定保健指導の円滑な実施 について」 「糖尿病性腎症重症化予防プログラムの実践について」 「平成 27 年度地域・職域連携推進事業について」	管内各市町保健衛生 主管課及び国保主管 課担当者 15名

イ 地域・職域連携推進事業研修会

保健指導実務者等のスキルアップ及び保健指導の質の向上や円滑な地域・職域の連携推進を目指して研修会を実施した。

実施日	テーマ・内容	参加者
H26. 6. 9	講演 「草加市における特定検診受診率・特定保健指導実施率 向上の取組」 講師 草加市健康福祉部保険年金課 成田 圭子 氏	管内各市町保健衛生 主管課及び国保主管 課担当者 14名
H26. 8. 26	講演 「効果的な保健指導を目指して ～生活習慣及び 検査データからみる事例検討及び指導の実際～」 「最新情報と今後の課題 ～高血圧学会最新ガイドライン等～」 講師 埼玉医科大学総合医療センター 腎高血圧内科 講師 叶澤 孝一 氏	管内各市町保健衛生 主管課及び国保主管 課担当者、企業健康保 険組合、健康管理室等 を有する管内の事業 所等の担当者、地域活 動栄養士会 等 19名

実施日	テーマ・内容	参加者
H27. 2. 10	<p>西部地域保健所合同研修会 テーマ「働きざかり世代に向けた効果的な健康づくり」 ・事例報告Ⅰ「より効果的な特定保健指導を目指して ～保険者と委託会社との協働～」</p> <p>講師 蓮田市健康増進課 小林 洋子 氏 株式会社ベネフィットワン・ヘルスケア 今埜 紗代 氏</p> <p>・事例報告Ⅱ「社員の健康増進を目指した健康管理 部門と給食部門との連携について」</p> <p>講師 トップングループ健康保険組合朝霞診療所 南 純子 氏 エームサービス株式会社 BDS 事業本部北関東事業部 指田 佳美 氏 カルソニックカンセイ本社事業部 石川 柚紀子 氏 凸版印刷朝霞工場事業所</p> <p>・意見交換</p>	<p>市町健診・保健指導担 当者、事業者健康管理 者、給食業務従事者 等</p> <p>50名 (うち朝霞地区 10名)</p>

ウ 特定健診受診率向上事業

保健所での研修会等各種事業を活用し周知を図るとともに、管内市町の取り組みに対し、支援・協力を行った。

○保健所主催研修会及び国民健康・栄養調査時等における受診勧奨

○管内市町の取り組みへの支援・協力

実施日	テーマ・内容	参加者
H26. 9. 23	<p>「朝霞地区4市特定健診受診率向上キャンペーン」</p> <p>会場：東武東上線 志木駅 にいざほっとプラザ 内容：健康相談、健診コンシェルジュ（健診受診機関案内）、測定コーナー等</p>	<p>一般住民 562名</p>
H26. 10. 13	<p>「朝霞地区4市特定健診受診率向上キャンペーン」</p> <p>会場：JR 武蔵野線北朝霞駅 朝霞市産業文化センター 内容：健康相談、健診コンシェルジュ（健診受診機関案内）、測定コーナー等</p>	<p>一般住民 768名</p>

(5) 受動喫煙対策

受動喫煙対策の一環として、「埼玉県全面禁煙・空間分煙実施施設」の認証制度の推進を図った。

種 別	全面禁煙	空間分煙	合 計
保健・福祉・医療機関	241(2)	1	242(2)
教育関係機関	152	1	153
文化・運動施設	20	1	21
飲食店等	73	1	74
その他民間施設等	7	2	9
官 公 庁	27	—	27
合 計	520(2)	6	526(2)

※ () 内は平成26年度の新規認証件数

(6) 給食施設指導

(件)

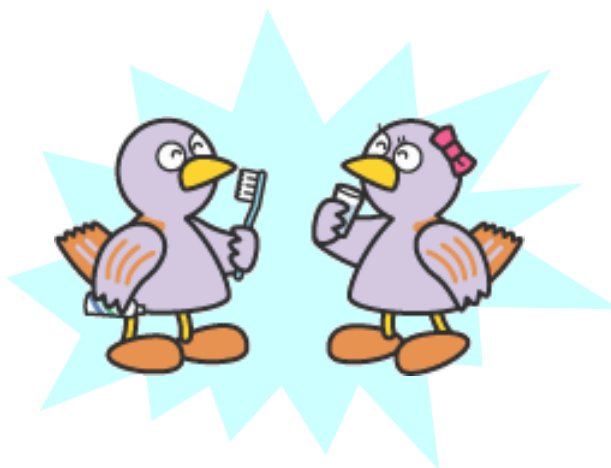
給食管理指導 延べ施設数	特 定 給 食 施 設		その他の 給食施設	合 計
	1回100食以上 又は 1日250食以上	1回300食以上 又は 1日750食以上		
	186	98	212	496



7 歯科保健

保健所と管内市町、地域の歯科医師、歯科衛生士との連携を図ることを目的に、保健所歯科保健推進会議を実施した。

実施日	テーマ・内容	参加者
H26. 9. 25	<p>(1) 講話 「糖尿病と歯周病の関連性について」 講師 朝霞地区歯科医師会 田中 入 先生</p> <p>(2) 講演 「高齢者の口腔機能向上を目指して ～医療連携の重要性と多職種で取り組む 口腔ケアの実際～」 講師 特別養護老人ホーム白砂恵慈園 新井 悟 氏</p> <p>(3) グループディスカッション テーマ「高齢者の歯科口腔保健の推進に向けて」</p>	<p>朝霞地区歯科医師会 入間郡市歯科医師会 埼玉県歯科衛生士会 朝霞支部・川越支部 管内市町関係者 (保健・高齢福祉、障 がい福祉)、保健所 職員 等</p> <p>23名</p>



8 精神保健福祉

保健所は地域精神保健福祉活動の中心機関として、地域住民の保健福祉ニーズに応じ、様々な精神保健福祉サービス事業を実施している。

(1) 精神保健福祉相談及び訪問指導

保健師や精神保健福祉相談員が、随時相談及び訪問指導を行っている。新規の受付経路では、警察からの紹介によるものが増えている。

また、管内市町職員等から個別ケースの対応についての技術的支援を求められることが多い。

ア 相談及び訪問指導の受付経路

平成26年度

実人員	受付経路		
	市町村	医療機関	その他
340	107	45	188

イ 訪問指導状況

平成26年度

実人員	延べ人員					合計
	老人精神保健	社会復帰	アルコール	薬物	その他	
73	—	—	18	3	197	218

ウ 相談状況（面接・電話による相談）

平成26年度

延べ人員							合計	(再掲) 電話相談 延人員
老人精神保健	社会復帰	アルコール	薬物	思春期	心の健康づくり	その他		
20	19	162	40	13	89	2,309	2,652	2,123

(2) 通報及び措置入院患者数

平成26年度の通報件数は、合計108件。そのうち87件で精神保健診察を実施し、措置入院は57件であった。

(3) 精神保健福祉連絡調整会議

精神保健福祉事業運営上の検討、管内の連携強化を図るため、管内市町を対象に2回開催した。

(4) 地域精神保健福祉対策推進事業

地域精神保健福祉の推進を図るため、関係機関職員、精神障害者家族、一般市民を対象に、研修会・相談事業等を開催した。

ア 個別支援技術研修会

管内各市町保健センター・健康増進センター、福祉関係課、地域生活支援センター等の職員を対象とした事例検討会を開催し、精神科医師がスーパーバイザーとして参加した。

全3回：参加者延べ55名

イ ひきこもり相談

(ア) ひきこもり専門相談

臨床心理士による専門相談を毎月1回（合計9回）実施した。利用者は、延べ21名

(イ) 家族教室

家族を対象に教室を開催した。全3回：参加者延べ39名

ウ 精神障害者地域移行支援研修会

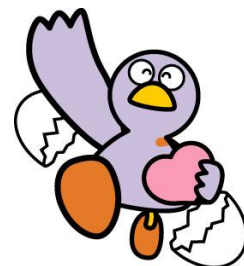
精神障害者の地域移行に関する知識の普及を図り、地域でのサポート体制の構築について理解を深めるため、管内の関係機関職員を対象に研修会を2回実施した。参加者は延べ62名

(5) 自殺予防対策

自殺へ傾いた人への支援及び生きやすい地域づくりの推進を目的として、次の事業を実施した。

ア 県民向け講演会『こころと体の健康とアルコール「楽しく元気にお酒とつき合う飲酒習慣を身につけよう！」』 3回実施 参加者延べ49名

イ 保健所窓口等で啓発リーフレット、相談窓口案内カードの配布



Ⅲ 生活衛生・薬事担当

1 薬務

医薬品等の有効性、安全性を確保し、又毒物劇物による危害防止を図るため、監視指導を行った。

(1) 薬事関係施設数及び監視件数

平成27年3月31日現在

区 分 項 目		施 設 数								平成26年度 監視件数		
		管内計	朝霞市	志木市	和光市	新座市	富士見市	ふじみ野市	三芳町			
医薬品	薬 局	243	46	25	21	49	44	46	12	114		
	薬局製造業	21	5	1	—	6	5	4	—	10		
	薬局製造販売業	21	5	1	—	6	5	4	—	10		
	店舗販売業	99	22	7	6	26	18	14	6	46		
	卸売販売業	24	6	3	—	10	2	—	3	7		
医療機器	高度管理	販売業	221	50	16	21	52	35	31	16	86	
	貸与業		78	19	6	8	19	13	7	6	26	
	管理医	療機器	販売業	492	79	35	35	94	74	124	51	6
	貸与業		65	14	4	4	18	6	12	7	3	
小 計		1,264	246	98	95	280	202	242	101	308		
毒物・劇物	製 造 業	12	3	—	1	1	1	3	3	3		
	輸 入 業	6	2	1	—	1	1	1	—	4		
	販売業	一 般 販売業	150	29	11	15	43	20	21	11	56	
		農 業 用 品 目	25	2	5	1	8	3	2	4	—	
		特 定 品 目	5	1	—	—	2	2	—	—	1	
	業務上 取扱者	電 気 め っ き 業	13	2	1	2	2	1	4	1	—	
		金 属 熱 処 理 業	1	1	—	—	—	—	—	—	—	
	特定毒物研究者		6	—	—	1	—	—	4	1	1	
小 計		218	40	18	20	57	28	35	20	65		
合 計		1,482	286	116	115	337	230	277	121	373		

(2) 麻薬・覚せい剤等薬物乱用防止推進事業

麻薬・覚せい剤等の薬物の乱用は、個人の健康上の問題にとどまらず、家庭を崩壊させ、社会に計り知れない弊害をもたらすものであることから、朝霞保健所管内薬物乱用防止指導員協議会と協力して、薬物乱用防止啓発事業を実施した。

ア 「ダメ。ゼッタイ。」普及運動

(7) 6・26ヤング街頭キャンペーン

平成26年6月21日(土)

JR 北朝霞駅及び東武東上線朝霞台駅ロータリー付近で実施

- ・リーフレット・ポケットティッシュ・うちわを2,000セット配布
- ・ポスター、のぼり旗の掲示

(4) 国連支援募金の実施

イ 中学校、高等学校等で開催される薬物乱用防止教室に講師を派遣するとともに、街頭キャンペーンや健康まつり等のイベントでパンフレット等を配布した。

(3) 献血推進事業

医療の現場において用いられる血液製剤は全て献血により賄われており、市及び血液センターの協力を得て献血者確保に努めた。

献血実施状況（移動採血車分）

平成26年度

項目		市町別							
		管内計	朝霞市	志木市	和光市	新座市	富士見市	ふじみ野市	三芳町
献血実績 (人)	400mL	6,048	2,073	460	968	853	355	967	372
	200mL	1,578	392	128	261	371	134	217	75
	合計	7,626	2,465	588	1,229	1,224	489	1,184	447



2 食品衛生

食品衛生法及び食品衛生に関する条例に基づく営業許可事務、食中毒及び苦情食品等の調査並びに食中毒予防のための食品衛生知識の普及啓発に努めた。

(1) 食品衛生法第52条による許可対象施設数

平成27年3月31日現在

業種別	区分	許可対象施設数							
		管内計	朝霞市	志木市	和光市	新座市	富士見市	ふじみ野市	三芳町
飲食店営業		4,322	755	369	313	934	765	980	206
	一般食堂・レストラン	1,363	246	112	106	285	233	298	83
	仕出し・弁当屋	146	24	27	9	25	21	29	11
	旅館	26	4	3	3	9	3	1	3
	その他	2,787	481	227	195	615	508	652	109
喫茶店営業		848	100	66	98	219	56	136	173
菓子製造業		483	77	45	33	109	73	109	37
あん類製造業		1	1	—	—	—	—	—	—
アイスクリーム製造業		1	—	—	—	1	—	—	—
乳製品製造業		3	—	—	1	—	—	—	2
乳類販売業		1,148	196	98	147	257	146	195	109
食肉処理業		28	5	2	7	8	3	2	1
食肉販売業		500	83	48	61	107	85	74	42
食肉製品製造業		2	1	—	—	1	—	—	—
魚介類販売業		487	87	49	54	104	81	73	39
魚肉練り製品製造業		1	—	—	—	—	—	1	—
食品の冷凍又は冷蔵業		24	1	1	4	3	1	2	12
清涼飲料水製造業		4	—	1	2	1	—	—	—
氷雪販売業		4	1	1	—	—	—	2	—
食用油脂製造業		2	—	—	—	—	—	—	2
マーガリン又はショートニング製造業		2	—	—	—	—	—	—	2
みそ製造業		3	—	—	1	1	1	—	—
醤油製造業		2	1	—	—	1	—	—	—
ソース類製造業		5	—	—	—	1	—	1	3
酒類製造業		1	—	—	—	—	—	—	1
豆腐製造業		27	2	1	2	4	8	9	1
納豆製造業		1	1	—	—	—	—	—	—
めん類製造業		38	6	2	4	13	5	4	4
そうざい製造業		39	5	3	3	10	4	7	7
かん詰又はびん詰食品製造業		2	—	—	—	1	—	—	1
添加物製造業		12	3	2	2	1	—	2	2
合計		7,990	1,325	688	732	1,776	1,228	1,597	644

(2) 食品衛生に関する条例第2条による許可対象施設数

平成27年3月31日現在

業種別	区分	許可対象施設数							
		管内計	朝霞市	志木市	和光市	新座市	富士見市	ふじみ野市	三芳町
菓子種製造業		1	—	—	—	—	—	1	—
こんにやく類製造業		3	1	—	—	1	1	—	—
つけ物製造業		35	7	3	8	5	5	2	5
魚介類加工業		10	1	—	1	4	3	1	—
食料品販売業		1,915	313	177	186	406	323	326	184
行商		31	—	—	1	1	—	28	1
合計		1,995	322	180	196	417	332	358	190

(3) 業種別許可等処理件数(食品衛生法)

平成26年度

業種別	区分	新規	更新	廃業
飲食店営業		422	470	417
	一般食堂・レストラン	113	192	132
	仕出し・弁当屋	4	25	15
	旅館	2	2	3
	その他	303	251	267
喫茶店営業		56	67	79
菓子製造業		47	41	25
乳類販売業		80	123	111
食肉処理業		3	2	—
食肉販売業		47	64	36
魚介類販売業		52	53	39
食品の冷凍又は冷蔵業		1	4	2
清涼飲料水製造業		—	2	—
氷雪販売業		1	—	1
ソース類製造業		—	2	—
豆腐製造業		—	2	1
めん類製造業		2	8	2
そうざい製造業		3	3	7
添加物製造業		—	2	—
合計		714	843	720

(4) 業種別許可等処理件数(食品衛生に関する条例)

平成26年度

業種別 \ 区分	新規	更新	廃業
こんにやく類製造業	—	—	—
つけ物製造業	1	—	2
魚介類加工業	—	3	—
食料品販売業	210	230	169
行 商	1	1	3
合 計	212	234	174

(5) 食中毒発生状況

平成26年度中に、管内で5件の食中毒事故が発生した。

発生年月日	摂食者数(人)	患者数(人)	原因食品	病因物質	原因施設
H26.7.4	26	9	不明(平成26年7月3日に提供した料理)	カンピロバクター・ジェジュニ	飲食店
H26.11.17	8	3	不明(平成26年11月15日に提供した料理)	カンピロバクター・ジェジュニ	飲食店
H27.2.1	65	48	不明(平成27年1月30日~2月4日に提供した料理)	ノロウイルスGⅡ	飲食店
H27.3.5	37	23	不明(平成27年3月4日に提供した食事)	ノロウイルスGⅡ	保育園
H27.3.5	3	2	鳥レバ刺し(推定)	カンピロバクター・ジェジュニ	飲食店

(6) 苦情受付処理数

平成26年度

	表示関連	異物混入(虫以外)	カビの発生	虫の混入	*その他	合計
処理数(件)	14	56	3	13	159	245

* その他 (腐敗・変敗、異味、下痢等の有症苦情、衛生管理不良等)

(7) 食中毒予防のための食品衛生知識の普及啓発

講習会の開催

平成26年度、食品衛生の講習会を12回実施し、食品関係営業者、祭りなどのイベント参加者(臨時出店届出者)、福祉関係者等1,068名が受講した。

3 環境衛生

環境関係法令等に基づき、営業の許可及び確認を行うとともに、関係施設への立入検査を実施し、衛生の確保に努めた。

(1) 環境衛生施設数及び監視件数

平成27年3月31日現在

区分 業種別	施設数								平成26年度	
	管内計	朝霞市	志木市	和光市	新座市	富士見市	ふじみ野市	三芳町	新規	監視件数
理容所	425	65	48	36	81	79	91	25	8	85
美容所	895	140	91	61	187	200	180	36	39	174
クリーニング所	518	111	60	56	118	72	75	26	19	99
公衆浴場	41	6	6	6	9	8	5	1	1	59
興行場	11	1	1	3	2	2	1	1	1	3
旅館	31	5	4	3	9	4	2	4	1	12
合計	1,921	328	210	165	406	365	354	93	69	432

(2) 特定建築物

平成27年3月31日現在

区分 種別	施設数								平成26年度 新規届出数
	管内計	朝霞市	志木市	和光市	新座市	富士見市	ふじみ野市	三芳町	
興行場	5	1	—	1	1	1	—	1	—
百貨店	17	2	1	3	4	2	4	1	—
店舗	29	2	4	1	14	2	3	3	1
事務所	30	7	2	10	4	1	5	1	1
学校	19	7	1	2	5	1	3	—	—
旅館	2	1	—	—	1	—	—	—	—
その他	18	3	—	11	1	1	2	—	—
合計	120	23	8	28	30	8	17	6	2

(3) 建築物登録営業所

平成27年3月31日現在

区分 業種別	施設数								平成26年度 監視件数
	管内計	朝霞市	志木市	和光市	新座市	富士見市	ふじみ野市	三芳町	
建築物清掃業	3	1	—	—	—	1	1	—	—
建築物空気環境測定業	3	1	—	1	—	1	—	—	—
建築物空気調和用ダクト清掃業	—	—	—	—	—	—	—	—	—
建築物飲料水水質検査業	—	—	—	—	—	—	—	—	—
建築物飲料水貯水槽清掃業	33	6	2	6	8	3	3	5	4
建築物排水管清掃業	6	2	—	—	3	1	—	—	—
建築物ネズミ昆虫等防除業	5	1	1	—	1	—	1	1	—
建築物環境衛生総合管理業	1	—	—	—	1	—	—	—	—
合計	51	11	3	7	13	6	5	6	—

(4) 墓地等施設数

平成27年3月31日現在

区分 種別	施設数								平成26年度許可件数		
	管内計	朝霞市	志木市	和光市	新座市	富士見市	ふじみ野市	三芳町	新規	変更	廃止
墓地	989	86	149	42	322	86	79	225	1	—	1
納骨堂	7	1	—	1	1	3	—	1	—	—	—
火葬場	1	—	—	—	—	1	—	—	—	—	—

(5) プール

平成27年3月31日現在

区分 種別	施設数								平成26年度 監視件数
	管内計	朝霞市	志木市	和光市	新座市	富士見市	ふじみ野市	三芳町	
民 営	15	2	2	4	2	2	2	1	15
公 営	9	2	—	3	2	2	—	—	21
合 計	24	4	2	7	4	4	2	1	36

4 水道

住民等からの依頼により、飲料水等の水質検査を行い、水質基準に適合しないものについては、必要な措置を講ずるよう指導を行った。

(1) 水道施設数

平成27年3月31日現在

区分 種別	施設数								平成26年度 監視件数
	管内計	朝霞市	志木市	和光市	新座市	富士見市	ふじみ野市	三芳町	
上 水 道	7	1	1	1	1	1	1	1	—
専 用 水 道	4	*	*	*	*	*	*	4	4
簡 易 専 用 水 道	126	*	*	*	*	*	*	126	—
自家用水道(条例)	2	*	*	*	*	—	1	1	2

(* 市に権限移譲)

簡易専用水道施設数は、「埼玉県の水道平成26年版」より抜粋

(2) 水質検査実施数

平成26年度

区分	上水道	専用水道	簡易専用水道	他の水道	井戸等	合計
検体数	18	12	3	9	13	55
不適数	—	—	—	1	3	4

5 動物指導全般

(1) 狂犬病予防

狂犬病予防法及び埼玉県動物の愛護及び管理に関する条例に基づき、放し飼い犬の捕獲収容と、飼い主に対し正しい飼い方の指導を行った。

平成26年度

市別		朝霞市	志木市	和光市	新座市	富士見市	ふじみ野市	三芳町	他市	合計
登録頭数*		4,346	3,071	2,480	7,917	3,933	4,242	1,825		27,814
注射頭数		2,923	1,931	1,620	4,044	2,885	3,206	1,363		17,972
犬の事故届出数		—	—	2	4	7	3	1		17
収容頭数		7	9	5	15	9	12	7		64
内訳	捕獲	5	9	5	15	9	12	7		62
	飼養放棄	2	—	—	—	—	—	—		2
返還頭数		3	2	4	7	9	7	3	3	38
苦情処理件数		131	86	60	161	102	80	52	126	798
内訳	捕獲依頼	8	15	7	22	12	16	13	1	94
	犬の引取	5	4	2	7	5	5	—	6	34
	放し飼い	6	9	3	1	3	1	2	—	25
	咬傷	3	1	4	3	12	7	3	—	33
	家畜等被害	—	—	—	—	—	—	—	—	—
	糞尿関係	11	6	1	15	3	—	—	—	36
	鳴き声関係	14	9	7	26	10	8	1	—	75
	その他	68	19	16	35	13	10	10	52	223
不明・保護犬	16	23	20	52	44	33	23	67	278	

*登録頭数は平成27年3月31日現在

(2) 特定動物の飼育状況

動物の愛護及び管理に関する法律に基づき、特定動物の飼養・保管を行う施設について、許可事務及び事故発生防止の指導を行った。

平成27年3月31日現在

飼養場所	飼養目的	飼養動物種	飼養頭数
和光市	学術研究用	ニホンザル	28
新座市	愛がん用	ワニガメ	1
新座市	愛がん用	ポアコンストリクター	—
ふじみ野市	愛がん用	ポアコンストリクター	2

(3) 動物取扱業

動物の愛護及び管理に関する法律に基づき、①第一種動物取扱業及び②第二種動物取扱業の事業所等の登録事務及び指導を行った。

①第一種動物取扱業

平成27年3月31日現在

区分業種	管内計	登録施設数							平成26年度処理件数		
		朝霞市	志木市	和光市	新座市	富士見市	ふじみ野市	三芳町	新規	廃業	転入
販売	95	8	16	7	24	18	17	5	11	2	—
保管	109	12	16	9	29	19	17	7	10	2	1
貸出	5	—	1	1	—	2	1	—	1	—	—
訓練	22	2	2	—	8	3	6	1	2	1	1
展示	7	1	1	—	3	—	1	1	1	—	—
競りあっせん	—	—	—	—	—	—	—	—	—	—	—
譲受飼養	—	—	—	—	—	—	—	—	—	—	—
合計	238	23	36	17	64	42	42	14	25	5	2

②第二種動物取扱業

平成27年3月31日現在

区分業種	管内計	登録施設数							平成26年度処理件数		
		朝霞市	志木市	和光市	新座市	富士見市	ふじみ野市	三芳町	新規	廃業	転入
譲渡し	2	1	—	—	—	—	1	—	1	—	—
保管	—	—	—	—	—	—	—	—	—	—	—
貸出	1	—	—	—	—	—	1	—	—	—	—
訓練	1	—	—	—	—	—	1	—	—	—	—
展示	1	—	—	—	—	—	1	—	—	—	—
合計	5	1	—	—	—	—	4	—	—	—	—

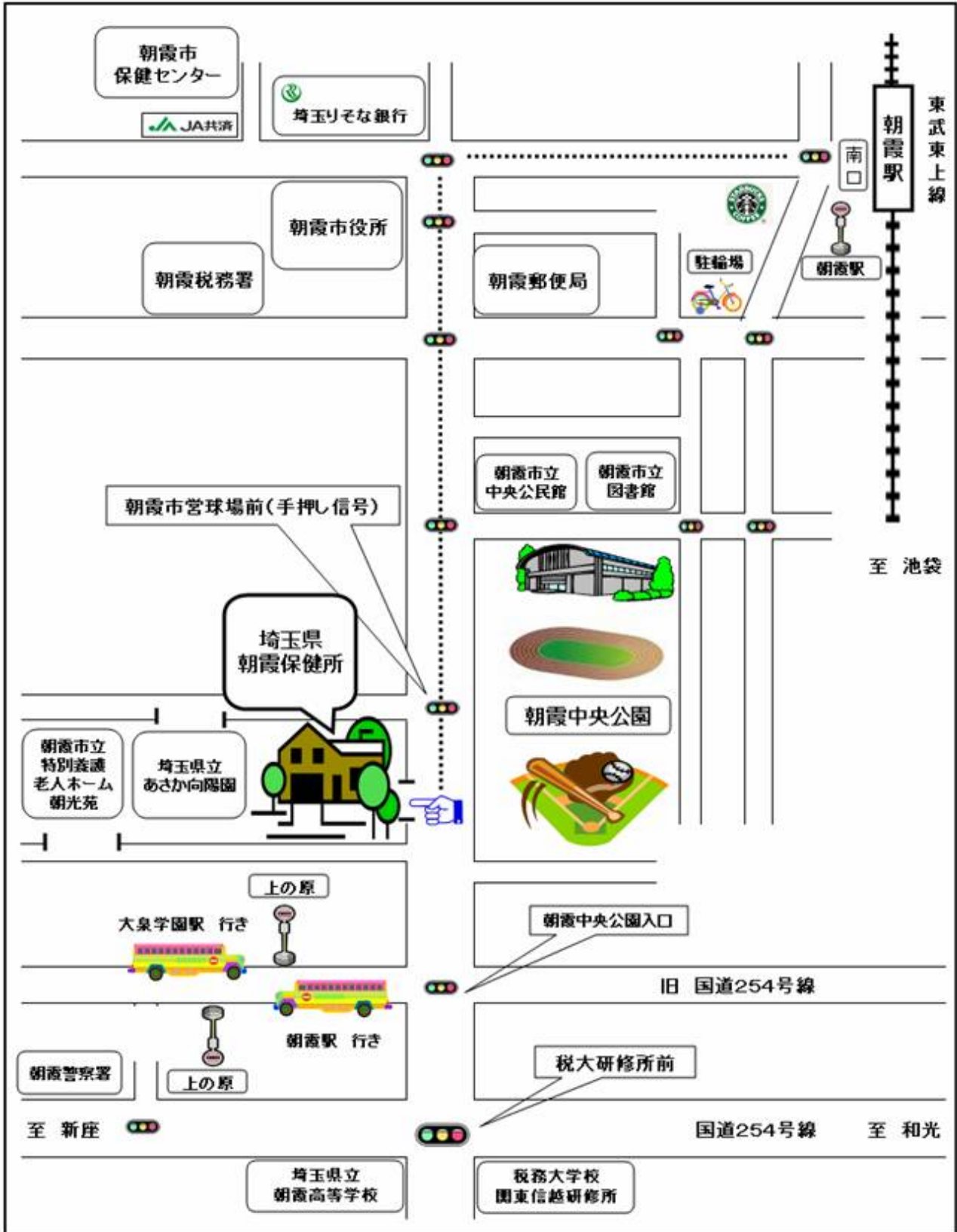
MEMO

MEMO

A series of horizontal dashed lines for writing.



埼玉県朝霞保健所 案内図



最寄駅：東武東上線朝霞駅 南口から徒歩約15分（1.3 km）

★バスをご利用の場合は、西武バス（大泉学園駅行き）上の原バス停下車徒歩約2分

保健所年報 平成27年度版

平成27年9月発行

編集・発行 埼玉県朝霞保健所

所在地 〒351-0016

埼玉県朝霞市青葉台一丁目10番5号

電話 048-461-0468

FAX 048-460-2698

E-mail j610468@pref.saitama.lg.jp

ホームページ <http://www.pref.saitama.lg.jp/soshiki/b0702/>

お知らせ 表紙の年度表記は、平成21年度から発行した年度を表記することになりました。