

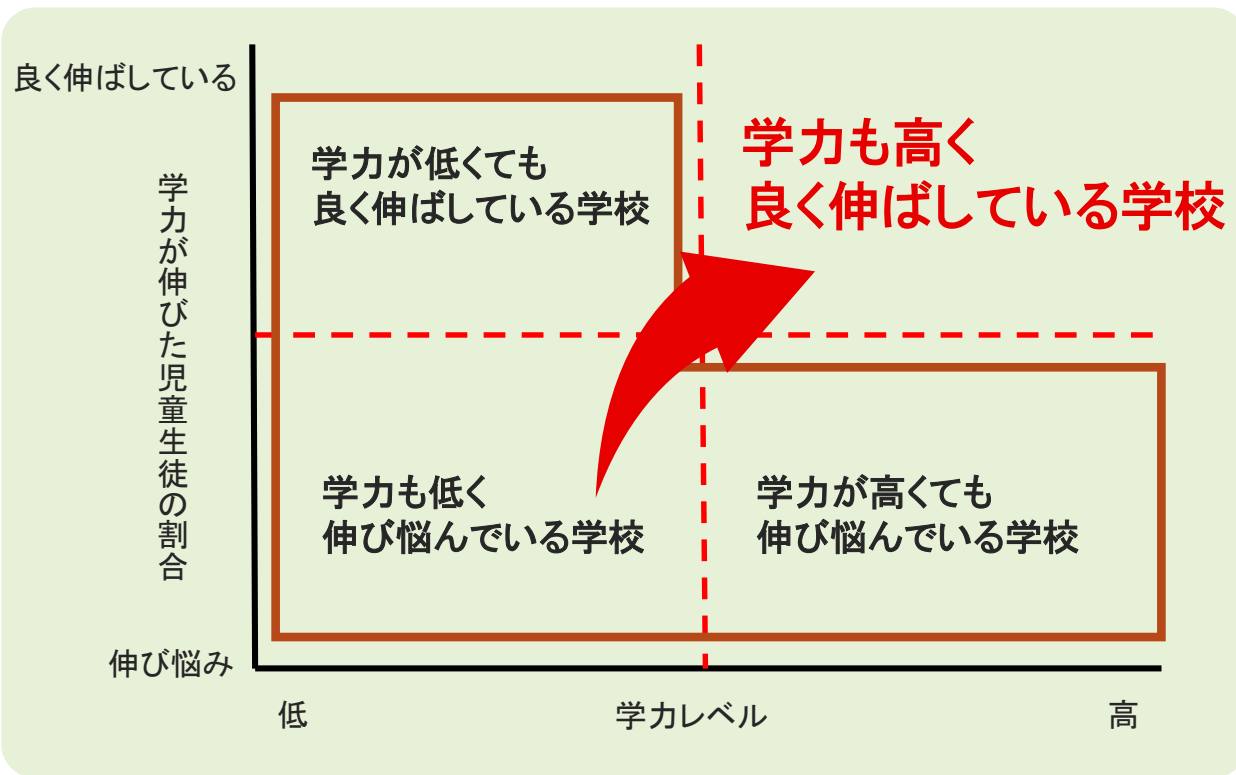
1 埼玉県学力・学習状況調査について

(1) 調査の概要

実施日	平成31年4月11日（木）
調査対象	<p>県内の公立小・中学校（さいたま市を除く）に在籍する 小学校第4学年から中学校第3学年の全児童生徒</p> <p>・小学校 702校 148,379人 中学校 354校 139,495人 義務教育学校 1校 104人</p>
調査概要	<p>(1) 児童生徒に対する調査</p> <p>ア 教科に関する調査 小学校第4学年から第6学年まで 国語、算数 中学校第1学年 国語、数学 中学校第2学年及び第3学年 国語、数学、英語</p> <p>・出題数は、各学年26～38題（出題形式は選択式・短答式・記述式）</p> <p>イ 質問紙調査 学習意欲、学習方法及び生活習慣等に関する事項（質問数は、学年により86～104項目）</p> <p>(2) 学校及び市町村教育委員会に対する調査 学校における教育活動並びに学校及び市町村における教育条件の整備等に関する事項</p>
特徴	<p>学力の伸び（経年変化）などを継続して把握することのできる調査</p> <p>・小学校第4学年から中学校第3学年までの同一児童生徒を継続して把握</p> <p>・PISA（国際学力到達度調査）と同様の調査手法（項目反応理論）を採用</p>

1 埼玉県学力・学習状況調査について

伸びが分かることで・・・



H30 クラス	「学力が伸びた児童」の割合	
	国語	算数
5-1	73.4%	96.5%
5-2	91.8%	75.1%

1組：算数、2組：国語で効果的な指導
→お互いの得意分野でのよい指導方法を共有



学力を伸ばしている学校や学級が分かり、良い取組の共有が可能
データに基づく学校・教員の授業改善PDCAサイクルの確立

1 埼玉県学力・学習状況調査について

(2) 「学力のレベル」と「学力の伸び」について

※ 本調査では、学力を「学力のレベル」として提示している。

→ 小学校4年生から中学校3年生までのすべての問題に難易度を設定することで、学力のレベルを測定している。

○ 本調査における「学力のレベル」の考え方

- ・ 「どのくらい難しい問題を解く力があるか。」を学力のレベルで表している。レベルが上がるほど、難易度の高い問題を解く力がある。

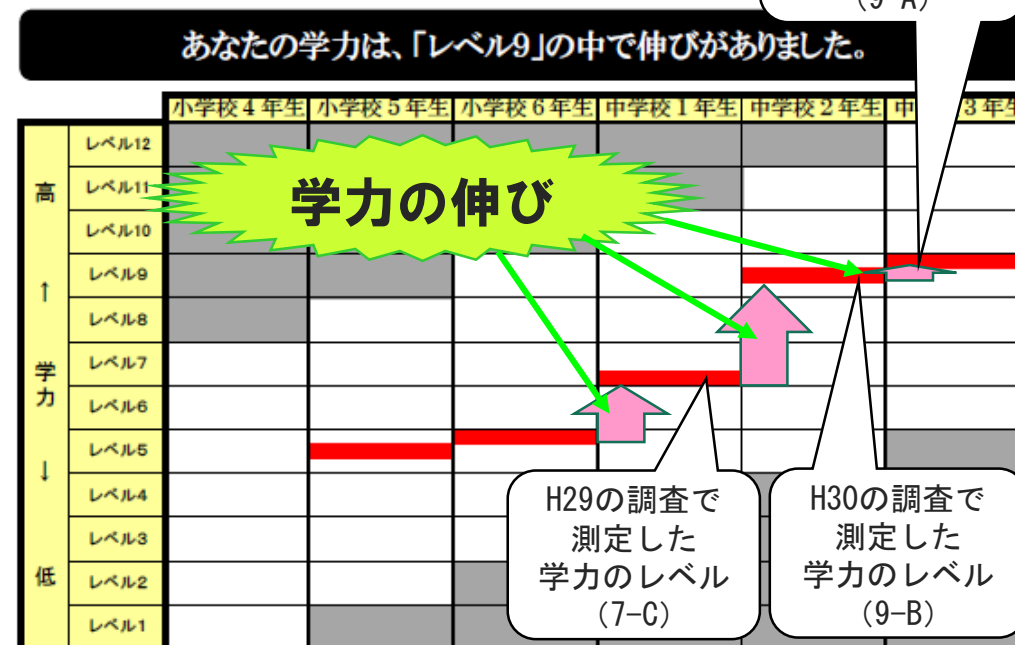
○ 本調査における「学力の伸び」の考え方

- ・ 年度間の「学力のレベルの差」を学力の伸びと捉える。

- 全部で12のレベルがあります。
(各学年では測定可能なレベルは7レベル)
- 1つのレベルをさらに3層(A～C)に分けています。

数学

今までの学力の変化



<参考> 問題の難易度の設定について

(例) 分数の計算問題

問題の難易度	問題例	
6	$0.7 \div \frac{2}{3}$	割り算に分数も入るため、難易度は更に上がります。
4	$5.6 \div 1.4$	割り算に小数が入るため、難易度が上がります。
3	$56 \div 4$	整数同士の割り算の問題です。



2 調査結果の分析

(1) 学力のレベルの経年変化

○ どの学年でも、学年が上がるとともに、着実な「学力の伸び」が見られる。

国語

	小4	小5	小6	中1	中2	中3
現中3		19 → 20 → 22 → 23 → 24				
現中2	15 → 19 → 20 → 22 → 23					
現中1	16 → 18 → 20 → 22					
現小6	16 → 18 → 20					
現小5	16 → 17					
現小4	15					

算数・数学

	小4	小5	小6	中1	中2	中3
現中3		17 → 19 → 20 → 21 → 23				
現中2	14 → 17 → 18 → 20 → 22					
現中1	14 → 16 → 18 → 20					
現小6	14 → 16 → 18					
現小5	14 → 17					
現小4	14					

英語

	中2	中3
現中3	24 → 28	
現中2	25	
現中1		
現小6		
現小5		
現小4		

※ 学力のレベルは、36段階（12レベル×3層）で設定しています。

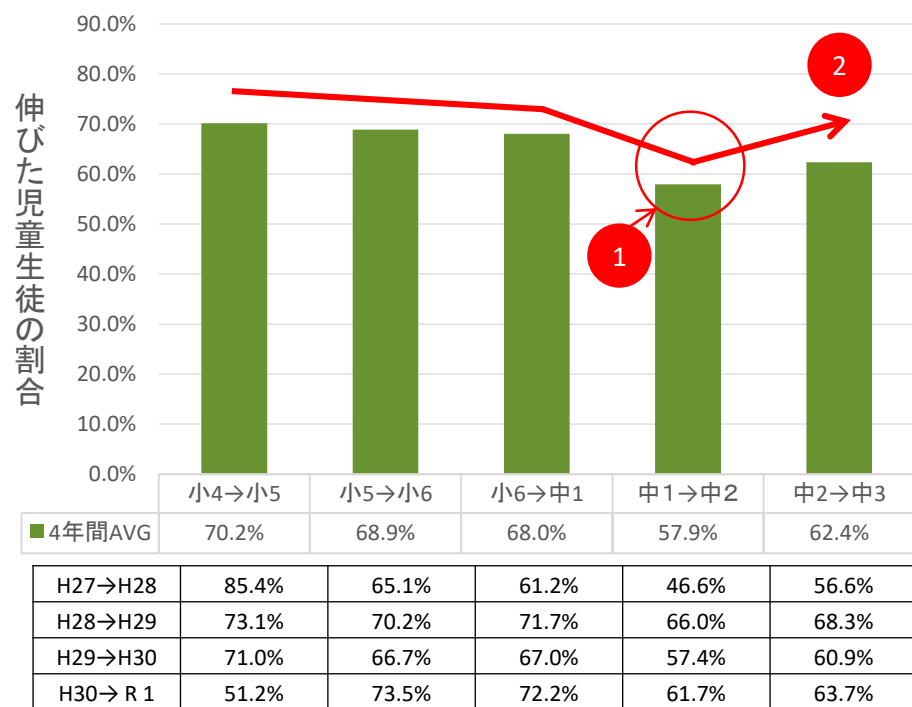
2 調査結果の分析

(2) 学力が伸びた児童生徒の割合

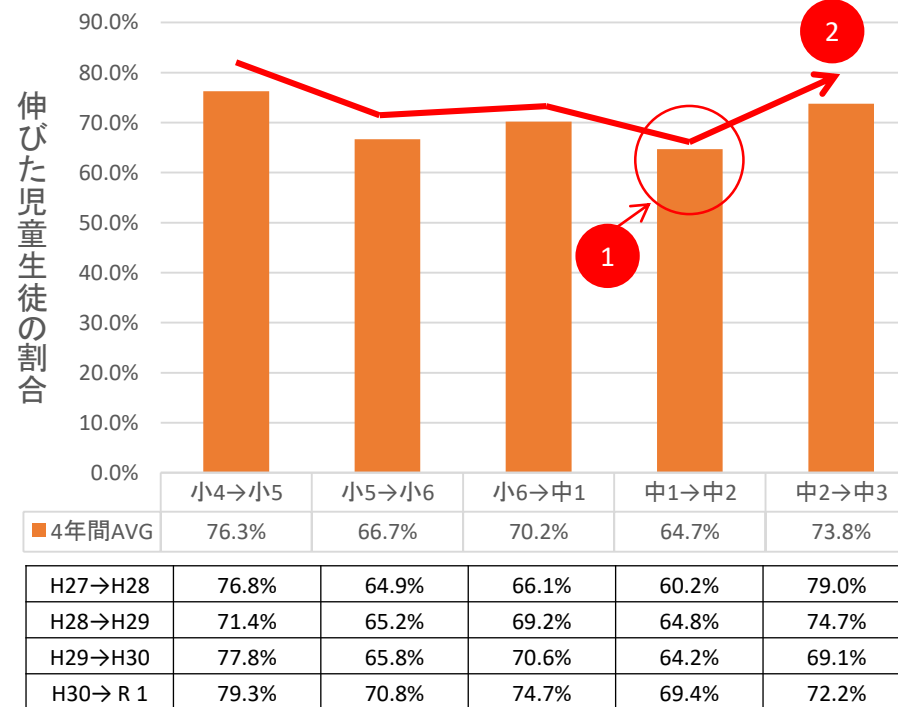
4年間の学力が伸びた児童生徒の割合を平均すると、

- 中学校第1学年から第2学年にかけて伸びる生徒の割合が少ない。(1)
- 中学校第2学年から第3学年にかけて伸びる生徒が増加する。(2)

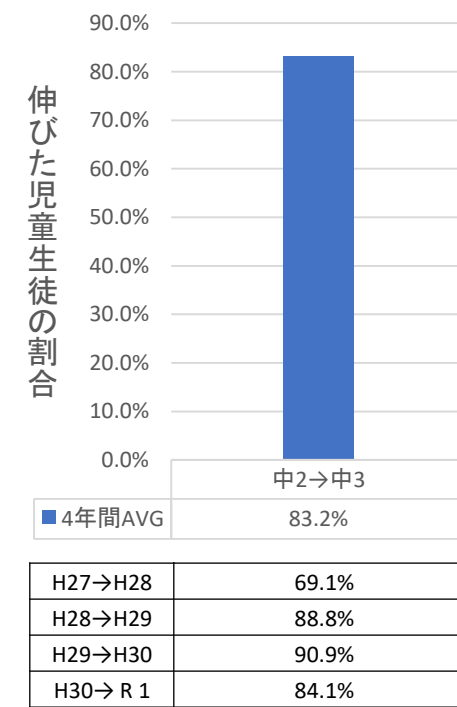
国語



算数・数学



英語



2 調査結果の分析

(3) 県の研究委嘱校や重点支援校の「学力の伸び」の状況

学力保障スクラム事業（平成29年度～：研究委嘱10校）

家庭の経済状況などが厳しく学力に課題を抱える小学校3～5年生の児童に対する教育的支援の方法をモデル校10校で研究。

	「学力が伸びた児童生徒の割合」が 県平均以上の学校数
H30→R1	小4→小5
国語	4 / 10校
算数	5 / 10校

平成30年度重点支援校（小8校、中8校）

前年度の県学力・学習状況調査で「学力が伸びた児童生徒の割合」が県平均を下回る状況などにある小中学校を重点的に支援。

	「学力が伸びた児童生徒の割合」が 県平均以上の学校数			
H30→R1	小4→小5	小5→小6	中1→中2	中2→中3
国語	2 / 8校	6 / 8校	3 / 8校	2 / 8校
算数・数学	5 / 8校	3 / 8校	3 / 8校	7 / 8校

(4) 研究委嘱校や重点支援校で効果のあった取組例

- 授業改善とよい指導の共有
 <例> 授業スタイル・板書・ノート指導の統一
 指導法共有のための教員向け通信の発行
 各種調査結果や指導方法をまとめた学習支援カルテ「コバトンのびのびシート」を活用した指導の共有
- 授業外の補習の実施と独自教材の作成・活用
 <例> 独自の復習教材「かがやきプリント」を作成・週2回の朝自習等で活用
 中学校や近隣の高等学校と連携し、夏休み中の補充学習「サマースクール」の実施
 低学力層向け独自教材「夕焼け計算道場」の作成・実施
- 家庭と連携した学習支援
 <例> 調査結果やその他学力向上に関する情報を集めた保護者向け通信の発行
 県が作成している復習シートの活用と保護者による採点

2 調査結果の分析

(5) 学力を伸ばしている市町村や学校が実施している特徴的な取組例

【授業改善】

- 「主体的・対話的で深い学び」の実現のため、市町独自の授業のスタンダード（1時間の授業の流れ等）を作成、配布、実践することによる教員の指導力の向上
- 小学校において、担任が全ての教科の授業を行うのではなく、専門性の高い教員が学年を越えてその教科の指導を実施
＜例＞算数科の指導に長けている教員が、第3学年から第6学年の算数科全ての授業を行う。
- 各学校で実施される授業研究会を他の学校の教員でも参加できるように、市町全体で授業改善に向けての促進

【学力・学習状況調査の活用】

- 各市町村教育委員会が各学校へ訪問し、県学力・学習状況調査の結果分析をきめ細かくサポート
- 学力を伸ばしている教員のよい取組を、会議などで積極的に紹介・共有・実施

【授業以外の取組】

- 家庭学習の手引を作成し、質的・量的の両面から家庭学習を充実

(6) 伸び悩みの見られる市町村や学校に見られる特徴

- 「自分の考えに理由をつけて発表する」「様々な考えを出し合って問題を解決する」など、主体的・対話的で深い学びの授業を受けたと回答している児童生徒の割合が低い。
- わからないことがあるとすぐに他者に聞いてしまうなど、主体的な学習を苦手とする児童生徒の割合が高い。

3 全国学力・学習状況調査における埼玉県の結果の概要

(1) 教科区分ごとの平均正答率

小学校の国語、中学校の国語、英語で全国平均を上回った可能性

(指定都市を含む)

(単位：%)

校種・学年	年度		国語		算数・数学		英語
小学校 第6学年	R1	県	64		66		/
		国	63.8		66.6		
	H30	県	A 71	B 54	A 62	B 50	
		国	70.7	54.7	63.5	51.5	
中学校 第3学年	R1	県	73		59		56
		国	72.8		59.8		56.0
	H30	県	A 75	B 61	A 65	B 47	/
		国	76.1	61.2	66.1	46.9	

* 全国を上回った可能性のある教科区分 R1 : 5教科区分中3教科区分
 H30 : 10教科区分中3教科区分 (H30は理科も実施)

3 全国学力・学習状況調査における埼玉県の結果の概要

(2) 質問紙調査

ア 児童生徒質問紙

全国と比べて、「主体的・対話的で深い学び」の実現に向けた授業改善の取組や、良好な学級経営に向けた取組が進んでいることがわかる。

※「当てはまる」「どちらかといえば、当てはまる」の回答を合わせた値 (単位：%)

質問事項	小学校		中学校	
	埼玉県	全国	埼玉県	全国
前年度までに受けた授業で、自分の考えを発表する機会では、自分の考えがうまく伝わるよう、資料や文章、話の組立てなどを工夫して発表していたと思いますか	67.5	62.5	64.8	55.8
あなたの学級では、学級生活をよりよくするために学級会等で話し合い、互いの意見のよさを生かして解決方法を決めていると思いますか	81.2	74.0	81.2	71.6

イ 学校質問紙

全国と県の学力調査結果を併せて分析し、教育指導の改善や指導計画等への反映を行っていると回答した学校の割合が全国に比べ高い。

※「よく行っている」と回答した値 (単位：%)

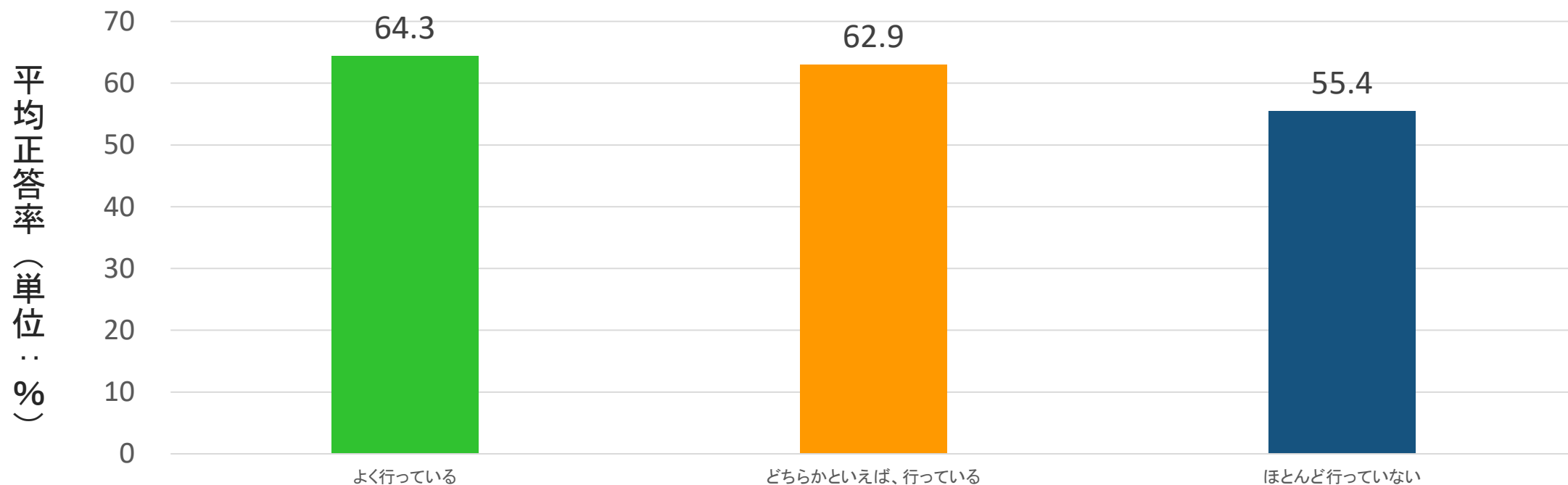
質問事項	小学校		中学校	
	埼玉県	全国	埼玉県	全国
全国学力・学習状況調査の結果を自治体独自の学力調査の結果と併せて分析し、具体的な教育指導の改善や指導計画等への反映を行っている	54.7	42.9	40.7	35.6

3 全国学力・学習状況調査における埼玉県の結果の概要

(2) 質問紙調査

ウ 学校質問紙調査結果と学力との関係

全国と県の調査を併せて分析し、PDCAサイクルを機能させて指導改善に取り組んでいる学校は、全国学調の平均正答率が高い傾向がみられる。

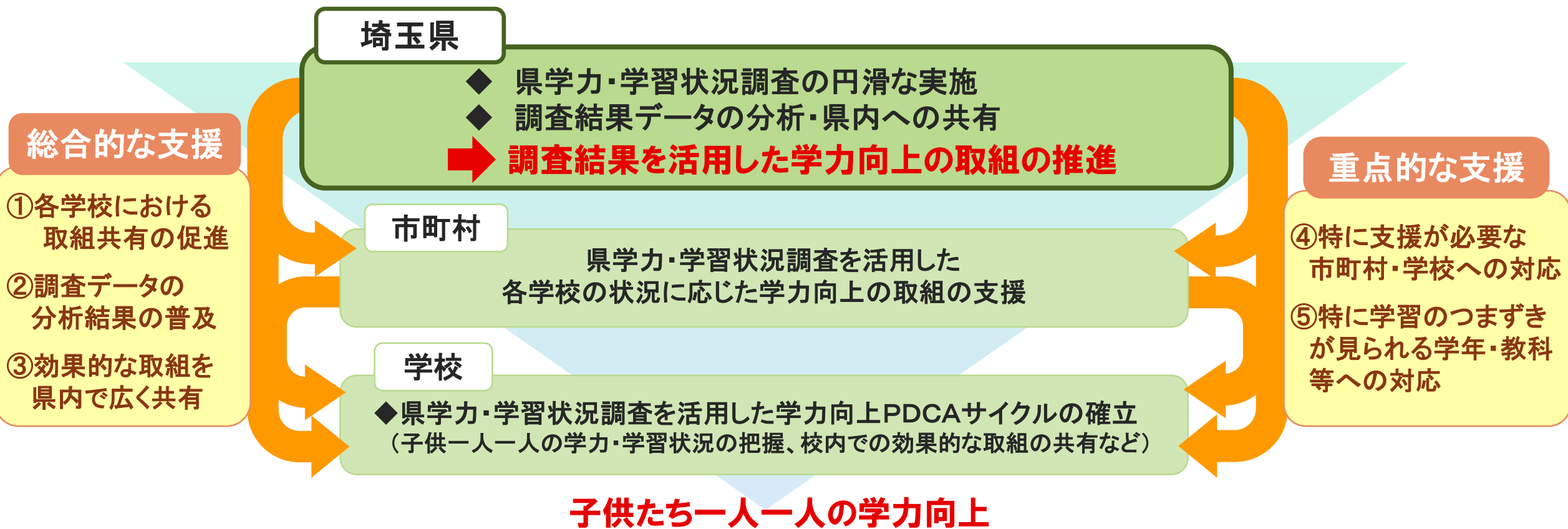


※全国学調の学校質問紙「全国学力・学習状況調査の結果を自治体独自の学力調査の結果と併せて分析し、具体的な教育指導の改善や指導計画等への反映を行っている」の回答状況と、学力(平均正答率)との関係

4 調査結果を受けた今後の対応

＜基本方針：市町村・学校との一層の連携・協働による重層的な支援＞

- 県学力・学習状況調査のデータを十分に活用し、学力を伸ばしている良い取組を発掘・共有する文化やネットワークを各市町村・各学校に構築する。【総合的な支援】
- 伸び悩みを抱える市町村・学校を徹底的に支援することで、子供たちの学力向上を図る。【重点的な支援】

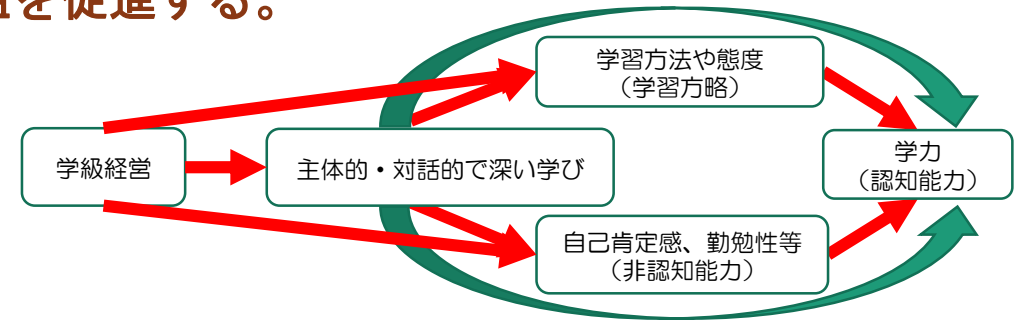


4 調査結果を受けた今後の対応

総合的な支援

① 各学校において、子供たち一人一人のつまずきを早期に発見・支援するとともに、学力を大きく伸ばした学年や学級を把握し、効果的な取組や工夫を共有化する取組を促進する。

② 県学力・学習状況調査データ活用事業の分析結果を踏まえて、主体的・対話的で深い学びの実践と、学級経営の充実を進める。



③ 学力を伸ばした効果的な取組や工夫などについて、県の指導主事が直接市町村や学校に説明するとともに、取組をリーフレットにまとめて周知を図るなど、広く県内で共有化を図る。

重点的な支援

④ 県学力・学習状況調査や全国学力・学習状況調査の結果を踏まえ、特に支援が必要な学校に対し、市町村と連携して、学力向上方策を共に考えるなど重点的に支援する。

⑤ 県学力・学習状況調査の学力の伸びの状況などから見えてきた、特に学習のつまずきが見られる学年・教科等について、その要因を踏まえて重点的に対応していく。

令和元年度埼玉県学力・学習状況調査 市町村別結果一覧

同一校種で1校の市町村については、当該市町村教育委員会と協議の上公表しています。
(平均正答率の単位 %)

市町村	小学校第4学年		小学校第5学年				小学校第6学年				中学校第1学年				中学校第2学年				中学校第3学年									
	国語		算数		国語		算数		国語		算数		国語		数学		国語		数学		英語		国語		数学		英語	
	平均正答率	平均正答率	前年度より伸びた児童生徒割合	平均正答率	前年度より伸びた児童生徒割合	平均正答率	前年度より伸びた児童生徒割合	平均正答率	前年度より伸びた児童生徒割合	平均正答率	前年度より伸びた児童生徒割合	平均正答率	前年度より伸びた児童生徒割合	平均正答率	前年度より伸びた児童生徒割合	平均正答率	前年度より伸びた児童生徒割合	平均正答率	前年度より伸びた児童生徒割合	平均正答率	前年度より伸びた児童生徒割合	平均正答率	前年度より伸びた児童生徒割合	平均正答率	前年度より伸びた児童生徒割合	平均正答率	前年度より伸びた児童生徒割合	平均正答率
埼玉県	56.1	70.2	↑↑	52.3	↑↑↑↑↑	68.2	↑↑↑↑↑	62.2	↑↑↑↑↑	61.5	↑↑↑↑↑	63.3	↑↑↑↑↑	59.8	↑↑↑↑	59.3	↑↑↑↑	59.8	56.3	↑↑↑↑	53.4	↑↑↑↑↑	58.2	↑↑↑↑↑	55.8	↑↑↑↑↑	55.8	
川口市	57.7	69.9	↑	53.1	↑↑↑↑↑	68.3	↑↑↑↑↑	63.4	↑↑↑↑↑	61.5	↑↑↑↑↑	63.5	↑↑↑↑↑	58.0	↑↑↑↑	59.2	↑↑↑↑↑	59.2	57.4	↑↑↑↑	53.4	↑↑↑↑↑	57.0	↑↑↑↑↑	56.1	↑↑↑↑↑	56.1	
鴻巣市	57.2	71.4	↑↑	52.6	↑↑↑↑↑	68.3	↑↑↑↑↑	61.3	↑↑↑↑↑	60.9	↑↑↑↑	63.4	↑↑↑↑↑	60.8	↑↑↑↑	59.8	↑↑↑↑	58.6	56.1	↑↑↑↑	53.4	↑↑↑↑↑	58.3	↑↑↑↑↑	56.1	↑↑↑↑↑	56.1	
上尾市	56.5	71.3	↑↑	53.2	↑↑↑↑↑	68.4	↑↑↑↑↑	62.5	↑↑↑↑↑	60.8	↑↑↑↑↑	63.7	↑↑↑↑↑	58.9	↑↑↑↑	59.7	↑↑↑↑	59.9	58.6	↑↑↑↑	54.9	↑↑↑↑↑	59.3	↑↑↑↑↑	57.5	↑↑↑↑↑	57.5	
草加市	56.5	70.3	↑↑	54.4	↑↑↑↑↑	69.5	↑↑↑↑↑	62.1	↑↑↑↑↑	60.7	↑↑↑↑↑	63.7	↑↑↑↑↑	58.8	↑↑↑↑	58.4	↑↑↑↑↑	58.0	55.8	↑↑↑↑	52.3	↑↑↑↑↑	57.2	↑↑↑↑↑	56.6	↑↑↑↑↑	56.6	
蕨市	60.2	74.3	↑↑	58.8	↑↑↑↑↑	72.9	↑↑↑↑↑	65.9	↑↑↑↑↑	65.5	↑↑↑↑↑	63.1	↑↑↑↑↑	60.9	↑↑↑↑	60.1	↑↑↑↑	58.8	58.2	↑↑↑↑	52.7	↑↑↑↑↑	60.2	↑↑↑↑↑	58.4	↑↑↑↑↑	58.4	
戸田市	60.3	74.5	↑↑	56.9	↑↑↑↑↑	71.8	↑↑↑↑↑	65.3	↑↑↑↑↑	65.3	↑↑↑↑↑	64.9	↑↑↑↑↑	62.7	↑↑↑↑	61.9	↑↑↑↑	63.9	61.4	↑↑↑↑	55.9	↑↑↑↑↑	61.8	↑↑↑↑↑	60.6	↑↑↑↑↑	60.6	
朝霞市	58.6	73.6	↑↑	55.9	↑↑↑↑↑	74.1	↑↑↑↑↑	65.6	↑↑↑↑↑	65.6	↑↑↑↑↑	65.8	↑↑↑↑↑	62.6	↑↑↑↑	61.6	↑↑↑↑↑	64.7	60.8	↑↑↑↑	55.9	↑↑↑↑↑	66.4	↑↑↑↑↑	60.4	↑↑↑↑↑	60.4	
志木市	55.3	69.9	↑	51.3	↑↑↑↑↑	67.2	↑↑↑↑↑	64.9	↑↑↑↑↑	63.9	↑↑↑↑↑	63.6	↑↑↑↑↑	60.1	↑↑↑↑	61.0	↑↑↑↑↑	62.6	59.9	↑↑↑↑	55.9	↑↑↑↑↑	65.6	↑↑↑↑↑	60.3	↑↑↑↑↑	60.3	
和光市	56.9	70.7	↑↑	54.0	↑↑↑↑↑	70.7	↑↑↑↑↑	65.7	↑↑↑↑↑	66.4	↑↑↑↑↑	65.4	↑↑↑↑↑	61.4	↑↑↑↑	61.0	↑↑↑↑↑	64.9	64.0	↑↑↑↑	55.9	↑↑↑↑↑	65.2	↑↑↑↑↑	62.8	↑↑↑↑↑	62.8	
新座市	55.7	69.5	↑	50.8	↑↑↑↑↑	67.7	↑↑↑↑↑	61.5	↑↑↑↑↑	60.1	↑↑↑↑↑	64.0	↑↑↑↑↑	58.6	↑↑	58.5	↑↑↑↑	57.0	55.2	↑↑↑↑	52.8	↑↑↑↑↑	56.3	↑↑↑↑↑	56.9	↑↑↑↑↑	56.9	
桶川市	58.4	73.1	↑	51.1	↑↑↑↑↑	66.1	↑↑↑↑↑	61.2	↑↑↑↑↑	60.7	↑↑↑↑↑	63.8	↑↑↑↑↑	60.9	↑↑↑↑	61.4	↑↑↑↑	60.1	58.8	↑↑↑↑	55.3	↑↑↑↑↑	59.5	↑↑↑↑↑	59.1	↑↑↑↑↑	59.1	
北本市	53.8	71.2	↑↑	50.8	↑↑↑↑↑	68.3	↑↑↑↑↑	59.8	↑↑↑↑↑	58.3	↑↑↑↑↑	63.5	↑↑↑↑↑	60.0	↑↑↑↑	61.2	↑↑↑↑↑	63.3	59.5	↑↑↑↑	54.4	↑↑↑↑↑	60.7	↑↑↑↑↑	59.3	↑↑↑↑↑	59.3	
伊奈町	54.5	69.8	↑	50.5	↑↑↑↑↑	67.3	↑↑↑↑↑	61.1	↑↑↑↑↑	58.2	↑↑↑↑↑	64.1	↑↑↑↑↑	59.5	↑↑↑↑	60.7	↑↑↑↑↑	59.9	59.4	↑↑↑↑	52.7	↑↑↑↑	55.5	↑↑↑↑↑	54.1	↑↑↑↑↑	54.1	
川越市	54.0	69.3	↑↑	48.9	↑↑↑↑↑	66.7	↑↑↑↑↑	60.8	↑↑↑↑↑	60.7	↑↑↑↑↑	62.8	↑↑↑↑↑	60.0	↑↑	59.2	↑↑↑↑↑	61.1	56.1	↑↑↑↑	54.0	↑↑↑↑	58.8	↑↑↑↑↑	55.4	↑↑↑↑↑	55.4	
所沢市	55.6	70.3	↑	51.1	↑↑↑↑↑	68.1	↑↑↑↑↑	61.3	↑↑↑↑	60.5	↑↑↑↑↑	64.0	↑↑↑↑↑	58.8	↑↑↑↑	60.2	↑↑↑↑↑	61.2	58.4	↑↑↑↑	55.4	↑↑↑↑↑	61.4	↑↑↑↑↑	59.4	↑↑↑↑↑	59.4	
飯能市	52.3	69.1	↑	46.1	↑↑↑↑↑	65.0	↑↑↑↑↑	59.8	↑↑↑↑↑	59.5	↑↑↑↑↑	61.4	↑↑↑↑↑	57.3	↑↑↑↑	58.8	↑↑↑↑↑	60.7	56.7	↑↑↑↑	53.8	↑↑↑↑↑	61.4	↑↑↑↑↑	54.5	↑↑↑↑↑	54.5	
東松山市	53.2	67.9	↑	49.7	↑↑↑↑↑	66.2	↑↑↑↑↑	60.8	↑↑↑↑↑	59.5	↑↑↑↑↑	62.1	↑↑↑↑↑	58.1	↑↑↑↑	58.6	↑↑↑↑↑	57.8	54.7	↑↑↑↑	54.0	↑↑↑↑↑	56.6	↑↑↑↑↑	55.3	↑↑↑↑↑	55.3	
狭山市	55.8	71.1	↑	50.3	↑↑↑↑↑	66.5	↑↑↑↑↑	60.4	↑↑↑↑↑	60.8	↑↑↑↑↑	62.9	↑↑↑↑↑	60.7	↑↑↑↑	59.8	↑↑↑↑	58.9	56.6	↑↑↑↑	52.6	↑↑↑↑↑	59.2	↑↑↑↑↑	56.5	↑↑↑↑↑	56.5	
入間市	54.6	71.4	↑	49.0	↑↑↑↑↑	67.2	↑↑↑↑↑	60.4	↑↑↑↑↑	60.9	↑↑↑↑↑	62.1	↑↑↑↑↑	60.3	↑↑↑↑	58.4	↑↑↑↑↑	60.4	54.2	↑↑↑↑	51.5	↑↑↑↑↑	57.7	↑↑↑↑↑	53.7	↑↑↑↑↑	53.7	
富士見市	53.1	69.1	↑	49.2	↑↑↑↑↑	65.0	↑↑↑↑↑	61.3	↑↑↑↑↑	60.3	↑↑↑↑↑	62.6	↑↑↑↑↑	58.1	↑↑↑↑	59.5	↑↑↑↑↑	59.7	56.2	↑↑↑↑	53.6	↑↑↑↑↑	59.3	↑↑↑↑↑	57.2	↑↑↑↑↑	57.2	
ふじみ野市	54.8	70.6	↑	49.7	↑↑↑↑↑	67.6	↑↑↑↑↑	61.3	↑↑↑↑↑	61.6	↑↑↑↑↑	63.8	↑↑↑↑↑	61.4	↑↑↑↑	59.9	↑↑↑↑↑	62.1	58.6	↑↑↑↑	55.9	↑↑↑↑↑	61.5	↑↑↑↑↑	58.6	↑↑↑↑↑	58.6	
坂戸市	52.6	67.9	↑	50.3	↑↑↑↑↑	68.0	↑↑↑↑↑	61.0	↑↑↑↑↑	59.6	↑↑↑↑↑	62.3	↑↑↑↑↑	59.3	↑↑↑↑	59.6	↑↑↑↑↑	62.0	57.2	↑↑↑↑	51.8	↑↑↑↑↑	56.2	↑↑↑↑↑	54.8	↑↑↑↑↑	54.8	
鶴ヶ島市	53.1	67.5	↑	50.0	↑↑↑↑↑	66.8	↑↑↑↑↑	61.5	↑↑↑↑↑	61.6	↑↑↑↑↑	62.7	↑↑↑↑↑	58.8	↑↑↑↑	58.0	↑↑↑↑	60.6	54.6	↑↑↑↑	52.7	↑↑↑↑↑	58.7	↑↑↑↑↑	56.1	↑↑↑↑↑	56.1	
日高市	48.7	63.5	↑	45.4	↑↑↑↑↑	63.4	↑↑↑↑	56.9	↑↑↑↑	55.8	↑↑↑↑↑	60.6	↑↑↑↑	54.8	↑↑↑↑	56.9	↑↑↑↑	54.7	52.9	↑↑↑↑	51.2	↑↑↑↑↑	51.0	↑↑↑↑↑	52.4	↑↑↑↑↑	52.4	
三芳町	55.7	70.4	↑↑	54.4	↑↑↑↑↑	69.9	↑↑↑↑↑	62.5	↑↑↑↑↑	61.9	↑↑↑↑↑	63.0	↑↑↑↑↑	58.7	↑↑↑↑	60.2	↑↑↑↑	63.4	59.2	↑↑	50.5	↑↑↑↑↑	58.9	↑↑↑↑↑	52.0	↑↑↑↑↑	52.0	
毛呂山町	52.2	70.2	↑	50.3	↑↑↑↑↑	66.6	↑↑↑↑↑	59.4	↑↑↑↑↑	60.7	↑↑↑↑↑	61.8	↑↑↑↑↑	60.6	↑↑↑↑	55.7	↑↑↑↑	53.6	48.9	↑↑↑↑	48.2	↑↑↑↑↑	50.0	↑↑↑↑↑	47.2	↑↑↑↑↑	47.2	
越生町	52.2	69.6	↑↑	45.6	↑↑↑↑↑	65.0	↑↑↑↑	61.1	↑↑↑↑↑	67.4																		
滑川町	57.5	69.7	↑↑	50.3	↑↑↑↑↑	64.4	↑↑↑↑↑	61.7	↑↑↑↑	65.6																		
嵐山町	54.7	70.4	↑	52.0	↑↑↑↑↑	69.5	↑↑↑↑↑	60.8	↑↑↑↑↑	64.1	↑↑↑↑↑	62.1	↑↑↑↑↑	62.1	↑↑	55.9	↑↑↑↑↑	57.7	56.2	↑↑↑↑	53.9	↑↑↑↑↑	58.8	↑↑↑↑↑	55.5	↑↑↑↑↑	55.5	
小川町	52.0	66.0	↑	50.8	↑↑↑↑↑	66.6	↑↑↑↑↑	58.7	↑↑↑↑↑	57.4	↑↑↑↑↑	61.2	↑↑↑↑↑	59.3	↑↑	57.1	↑↑↑↑	60.6	55.3	↑↑↑↑	53.3	↑↑↑↑↑	56.3	↑↑↑↑↑	55.4	↑↑↑↑↑	55.4	
ときがわ町	43.8	65.9	↑↑	50.0	↑↑↑↑↑	63.8	↑↑↑↑↑	61.5	↑↑↑↑↑	64.1	↑↑↑↑↑	62.3	↑↑↑↑↑	55.8	↑↑	57.5	↑↑↑↑	52.3	52.7	↑↑↑↑	48.0	↑↑↑↑	49.5	↑↑↑↑↑	49.0	↑↑↑↑↑	49.0	
川島町	50.7	65.8	↑↑	49.7	↑↑↑↑↑	67.4	↑↑↑↑↑	59.2	↑↑↑↑↑	60.4	↑↑↑↑↑	65.4	↑↑↑↑↑	61.5	↑↑↑↑	59.2	↑↑↑↑	56.6	54.0	↑↑	52.3	↑↑↑↑↑	56.9	↑↑↑↑↑	52.5	↑↑↑↑↑	52.5	
吉見町	54.6	68.0	↑	50.3	↑↑↑↑↑	62.0	↑↑↑↑	59.8	↑↑↑↑↑	57.1																		
鳩山町	49.2	65.2	↑↑	42.7	↑↑↑↑↑	66.0	↑↑↑↑	59.4	↑↑↑↑	58.7																		
東秩父村																												
熊谷市	61.5	71.3	↑↑	59.3	↑↑↑↑↑	71.9	↑↑↑↑↑	65.4	↑↑↑↑↑	64.4	↑↑↑↑	63.9	↑↑↑↑↑	63.0	↑↑	60.7	↑↑↑↑	61.8	54.2	↑↑	54.3	↑↑↑↑	59.1	↑↑↑↑↑	55.7	↑↑↑↑↑	55.7	
秩父市	51.4	68.5	↑	44.8	↑↑↑↑↑	62.7	↑↑↑↑↑	57.9	↑↑↑↑↑	57.4	↑↑↑↑↑	60.7	↑↑↑↑↑	58.3	↑↑↑↑	56.9	↑↑↑↑	57.8	51.9	↑↑↑↑	51.0	↑↑↑↑	52.5	↑↑↑↑↑	50.9	↑↑↑↑↑	50.9	
本庄市	57.5	65.9	↑	50.4	↑↑↑↑↑	66.5	↑↑↑↑↑	60.4	↑↑↑↑↑	60.3	↑↑↑↑↑	59.1	↑↑↑↑↑	55.2	↑↑	56.2	↑↑↑↑	54.7	54.9	↑↑↑↑	51.4	↑↑↑↑	51.7	↑↑↑↑↑	53.5	↑↑↑↑↑	53.5	
深谷市	55.5	68.6	↑↑	51.0	↑↑↑↑↑	66.0	↑↑↑↑↑	61.3	↑↑↑↑↑	61.7	↑↑↑↑↑	61.4	↑↑↑↑↑	58.6	↑↑↑↑	58.7	↑↑↑↑↑	60.6	54.1	↑↑↑↑	52.9	↑↑↑↑	57.0	↑↑↑↑↑	55.3	↑↑↑↑↑	55.3	
美里町	59.6	69.3	↑↑	53.2	↑↑↑↑↑	70.9	↑↑↑↑↑	61.9	↑↑↑↑↑	60.5	↑↑↑↑↑	61.1	↑↑↑↑↑	62.0	↑↑	56.0	↑↑↑↑↑	56.3	53.4	↑↑↑↑	48.9	↑↑↑↑↑	52.8	↑↑↑↑↑	53.4	↑↑↑↑↑	53.4	
神川町	59.0	69.4	↑↑	56.0	↑↑↑↑↑	69.1	↑↑↑↑↑	58.3	↑↑↑↑↑	64.0	↑↑↑↑↑	62.1	↑↑↑↑↑	62.5	↑↑	55.7	↑↑	50.5	48.2	↑↑↑↑	49.7	↑↑↑↑↑	58.2	↑↑↑↑↑	52.8	↑↑↑↑↑	52.8	
上里町	50.2	61.2	↑	44.4	↑↑↑↑↑	60.4	↑↑↑↑↑	57.0	↑↑↑↑	56.8	↑↑↑↑↑	60.5	↑↑↑↑↑	57.2	↑↑↑↑	57.3	↑↑↑↑	58.1	49.6	↑↑↑↑	51.0	↑↑↑↑↑	53.3	↑↑↑↑↑	57.0	↑↑↑↑↑	57.0	
寄居町	51.8	67.4	↑↑	42.4	↑↑↑↑↑	59.1	↑↑↑↑↑	56.8	↑↑↑↑↑	55.4	↑↑↑↑↑	60.7	↑↑↑↑↑	56.4	↑↑↑↑	55.9	↑↑↑↑	56.2	52.6	↑↑↑↑	51.9	↑↑↑↑↑	51.9	↑↑↑↑↑	55.3	↑↑↑↑↑	55.3	
横瀬町	54.1	69.4	↑↑	46.2	↑↑↑↑↑	68.6	↑↑↑↑	61.2	↑↑↑↑↑	66.5	↑↑↑↑↑	57.2	↑↑↑↑↑	60.4	↑↑↑↑	56.8	↑↑↑↑↑	60.0	56.8	↑↑	50.3	↑↑↑↑	53.2	↑↑↑↑↑	49.5	↑↑↑↑↑	49.5	
皆野町	54.6	69.3	↑↑	52.7	↑↑↑↑↑	67.9	↑↑↑↑↑	57.6	↑↑↑↑↑	62.0	↑↑↑↑↑	59.4	↑↑↑↑↑	58.2	↑↑↑↑	60.3	↑↑↑↑↑	68.8	54.7	↑↑↑↑	54.1	↑↑	67.3	↑↑↑↑↑	61.4	↑↑↑↑↑	61.4	
長瀨町	57.6	70.5	↑↑↑↑	58.1	↑↑↑↑↑	74.1	↑↑↑↑↑	66.8	↑↑↑↑↑																			