

第6章

芝生を修復しよう

この章では、芝生が傷みやすい場所と修復方法を御紹介します。
芝生は植物なので、管理や使い方によっては
摩耗したり裸地化することがあります。
早めの修復で元気な芝生を取り戻しましょう。

芝生が傷みやすい場所

傷みやすい場所や、芝生が摩耗・裸地化してしまった事例を紹介します。

早めの補植や養生等で回復させましょう。

また、夏場は芝生の生長時期なので自然に回復する場合があります。

物を置いた場所

- ◆ プール、ブルーシート、すのこ
- ◆ バケツ、カラーコーン等
- ◆ 落ち葉や雪、刈った芝を放置



使用頻度の高い場所

- ◆ 園庭や校庭の中央部分
- ◆ サッカーゴール前
- ◆ 人の通り道
- ◆ 遊具の下



雑草を取り除いた跡

- ◆ シロツメクサ等の除去部分



イベントで使用した場所

- ◆ 運動会や夕涼み会等で多くの人が踏み入れて傷んだ部分など



排水の悪い場所

- ◆ 土が削れて低くなった場所
- ◆ 土壌の質による排水不良
(土の入れ替えや目土等で不陸を整地して補植を行う)



その他 病虫害等

- ◆ 肥料焼け
- ◆ 害虫
- ◆ モグラの穴
- ◆ 散水不足
- ◆ 病気



芝生の苗を作ろう

少量の芝生があれば、簡単にポット苗を作ったり増やしたりすることができます。
芝生の苗の材料は、ホームセンターやインターネットなどで購入することができ、
とても手軽ですので、一度お試しください。

ポット苗の作り方



①土に芝の苗を入れる



②砂をかぶせる



③肥料と水をあげて、日当たりの良い場所に置き、2か月程度育てる

- ポットは、ペットボトルや育苗パレットなどを用いる。(写真は育苗パレット)
- 土は、芝の目土がおすすめ！

刺し苗の作り方



①はみ出した芝生を切り取る



②植え付ける場所に溝を掘る



③苗を押し込んで植え付ける

- なるべく深く植え付けるのがポイント！根が深い芝生になります。

子供達と芝生を植えるイベントが
大人気！
芝生を大事にしてもらえるようになります。
思い出作りに挑戦してみてください♪

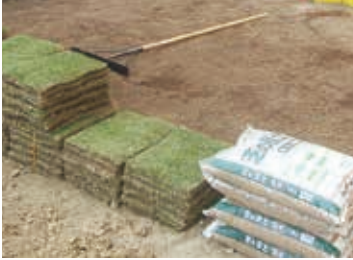


補植の手順(張り芝・^{はしゅ}播種)

切り芝や芝の種、芝の目土はホームセンター等で購入することができます。

張り芝による補植の手順

補植適期は、4～7月頃です。広い範囲を短期間で修復できます。
(1枚の大きさ約30×37cm)



①切り芝と目土を用意



②傷んだ部分を確認



③傷んだ部分を除去し、均す



④新しい芝を張る



⑤目土をまんべんなくかけて
レーキ・竹ぼうき等で均す



⑥十分に散水する

^{はしゅ}播種による補植の手順

種をまく時期は、冬芝の場合9～10月頃または3～5月頃です。
(芝種によって差があります。目安は100㎡あたり4kgの種です。)
○部分的な補植や、オーバーシードにも使用されます。
○種まき～発芽～根付きまでの間はできるだけ立ち入りを制限します。



①芝の種を用意する



②刈りかすを熊手等で集めたり、
補修部分の土を平らにする



③芝の種をまく



④目土をかけ、ローラー等で圧着する



⑤十分に散水する



⑥発芽を確認

補植の手順(ポット苗の利用その1)

(1)ポット苗補植について

ポット苗とは

バミューダグラス(主にティフトン419)の苗

バミューダグラスの特徴

繁殖力が強く、擦り切れからの回復力に優れる。
生長が早いため、芝刈りや散水が必須。

ポット苗の植付け時期

植付け適期は4~7月。
梅雨入り前に植え付けると散水の手間が省け、養生期間も取れる。

ポット苗必要数の目安

50cm間隔で植え付ける場合・・・100㎡あたり400ポット
30cm間隔で植え付ける場合・・・100㎡あたり1,100ポット
苗の間隔を狭く、数を増やすと芝生が覆うまでの時間が短くなる。



(2)ポット苗植付け準備

土を造るためにあると便利な道具



耕耘機

【特に固い土壌を耕すための機械】



三角ホー、スコップ、ホールカッター、シャベル
【土をほぐしたり、苗を植える穴をあけるための道具】

植付け資材



ポット苗



芝の目土



肥料

【ポット苗はインターネットでも購入できますが、自分達で簡単に育苗することもできます。(p35参照)】

補植の手順(ポット苗の利用その2)

(3) ポット苗による補植の手順



① ポット苗を用意



② 植付けをする場所が固い場合は、土壌を耕し、平らに均しておく



③ スコップやホールカッターで等間隔に穴をあける (5cm角の苗より少し大きめの穴)



④ 苗を深めに植える (子供達が作業に参加する場合は①～③の手順を事前に済ませておくとスムーズ!)



⑤ 植付け後、苗と土に隙間を作らないよう圧着させる



⑥ 最後は大人が足で踏んで馴染ませる



⑦ 十分に散水をする (植付け後1～2週間はたっぷり)



⑧ 1～2か月養生期間を設ける (養生中は看板などを目印にすると良い)



⑨ 植付け完了後1か月程で横に広がりは始める



⑩ 芝刈りをすることで、ほふく茎の生長と分けつを促す(P26参照)



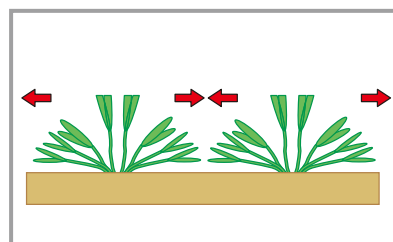
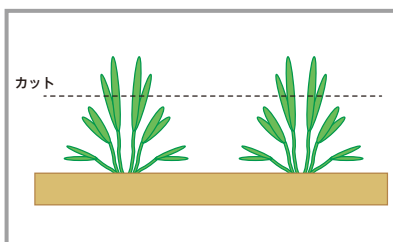
⑪ 施肥は植付け2週間後～を目安に 20g/m² (100m²あたり2kg) 程度行う



⑫ 植付け後2～3か月程で芝が覆い終える

補植後の芝刈り時期

○ポット苗植付け後の初芝刈りは5～6週間後が目安です。丈が伸びてきたら、生長点や横に伸びる茎を切らないように芝刈りしましょう。(刈り高は30～50mm程度) *その後は芝生の状態を見ながら使用開放してください。



ここがポイント♪

上に伸びた芝を刈れば刈る程に早く芝生になるんだよ♪
伸び放題に注意してね!

芝刈りをするると新芽促進につながり、芽数が増えると芝生の密度が高くなります。

ポット苗補植の注意点と事例

ポット苗による補植は、手軽に芝生の修復や芝生を広げるのに適した方法ですが、いくつかの注意点があります。

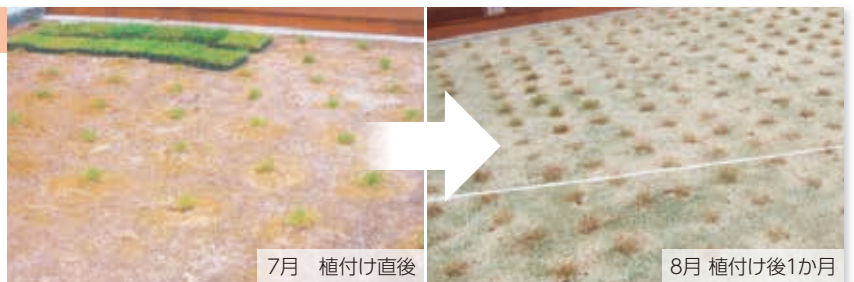
植付け時期

芝生は4月頃から生長を始めます。冬季に植え付けると、根が生長しないためそのまま使うと擦り切れてしまいます。4～7月の間に補植を行ったり、養生期間を長く設けて工夫しましょう。



散水不足

特に植付け後2～3週間の間に散水を怠ってしまうと、苗が枯れます。出来るだけ散水を行きましょう。梅雨の時期をうまく利用すると、散水の回数が減らせます。



作業手順

整地や除草の下準備不足など、植付け作業自体が雑になってしまうと、その後の生長に影響が出ることがあります。植付けを行う前・行った後は整地を行いましょ。



養生不足

せっかく植え付けた苗も、植付け後すぐに踏まれてしまうと横に伸びることができません。芝生の様子をみながら養生をしましょう。



芝刈り不足

良く伸びる芝種なので、芝刈りが必須です。刈り込みを怠ると芝が弱ったり、雑草や病気が繁殖する原因となります。



ポイントは、

- ①散水
 - ②養生
 - ③芝刈り
- の3つ！