



# ロードサポート NEWS

平成 29 年度 第 58 回

道路愛護ポスターコンクール埼玉県知事賞  
(小学生・低学年の部)  
さいたま市立向小学校 畠野 実桜さん



道路愛護ポスターコンクールの受賞作品は、  
ホームページでカラー版がご覧いただけます。

埼玉県 道路愛護ポスターコンクール [検索](#)

## ロードサポートの認定状況 (H30.1.1 現在)

埼玉県の  
マスコット  
「コバトン」



804 団体

約 31,000 人



ホームページでは、  
カラー版の  
ロードサポート  
ニュースが  
見られます

編集・発行：埼玉県県土整備部道路環境課

〒330-9301 さいたま市浦和区高砂3丁目15番1号 TEL 048-830-5103 (直通) FAX 048-830-1942

## 目次

- ① 彩の国ロードサポート団体の募集..... 1
- ② 活動団体の紹介..... 2
- ③ 支援者の紹介..... 4
- ④ 道の日・道路ふれあい月間イベント..... 7
- ⑤ お知らせ..... 8

## 今号の紹介団体

- ① 専門学校  
東萌ビューティーカレッジ
- ② 山吹会
- ③ 埼玉縣信用金庫 越生支店

- ④ 五島工業株式会社
- ⑤ 真下建設株式会社
- ⑥ 朝日工業株式会社
- ⑦ 株式会社沼尻電気工事
- ⑧ 株式会社リード

彩の国ロードサポートニュースについての詳細情報は、埼玉県ホームページを御覧ください。

彩の国ロードサポート

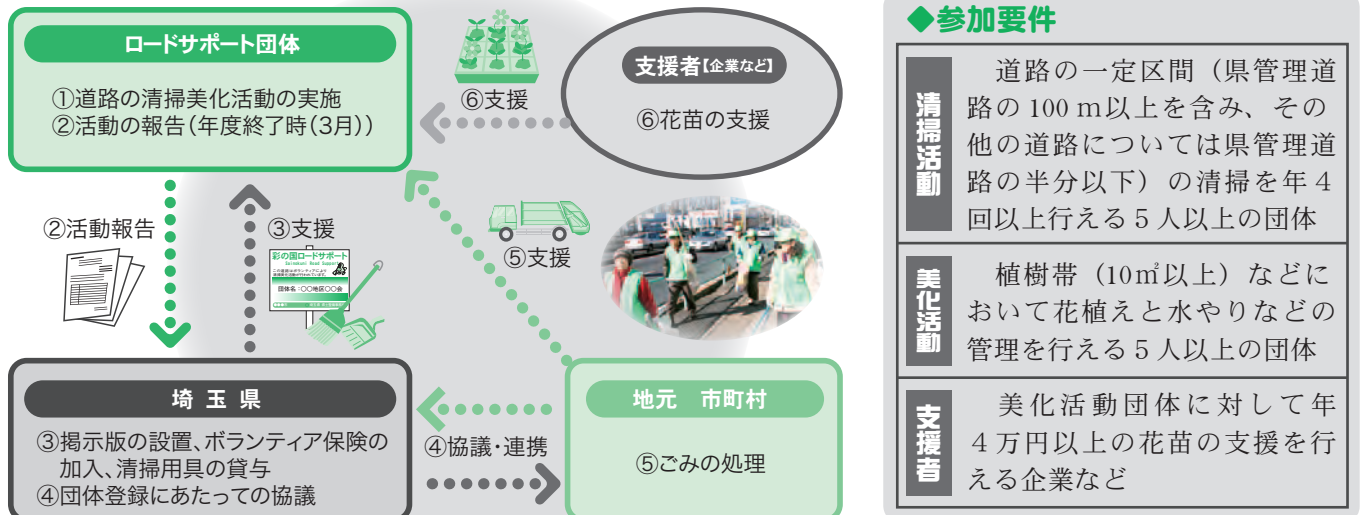
[検索](#)

## 1 彩の国ロードサポート団体を募集しています



### 彩の国 ロードサポート団体とは

彩の国ロードサポート制度は、ボランティアで道路の清掃をする活動団体の皆様を支援する取組です。各地域の県土整備事務所で申請や制度についての相談を受け付けておりますので、お気軽に御連絡ください。  
(各事務所の連絡先については、8ページを御覧ください。)



**Q** ロードサポートをやってみたいけど、具体的にどこ(道路)が対象なのかわからない。

**A** 御希望の地域の中から活動区間を御提案することもできますので、お気軽に御相談ください。



## 専門学校 東萌ビューティーカレッジ

- 市町村／越谷市 活動形態／清掃活動
- 場 所／県道足立越谷線
- 会員数／ 66 人
- 認定年度／平成 27 年 5 月（活動 3 年目）

### ① 団体や地域の特徴

東武スカイツリーライン新越谷にある東萌ビューティーカレッジ（平成 10 年 4 月開校）は美容師国家資格取得のための（厚生労働大臣指定美容師養成施設）美容学校です。

### ② ロードサポートに参加した理由

お恥ずかしい話ですが、お客様をキレイにする為の技術を学ぶ養成学校なのにもかかわらず、以前、学生が道路にゴミを放置しているとお叱りのお電話を頂いた経験があります。

清掃活動を通じて街をキレイにしていくことにより、キレイを創造する仕事に就く上で通じるものを見い出して欲しいと思い、ロードサポートに参加をしました。

### ③ 活動を通じて感じたこと、ロードサポートの効果

清掃をし始めるともっとキレイにしたいという心が

芽生え、夢中になって、また、楽しみながら一生懸命清掃をしています。

自分たちでキレイにした街はその状態をキープしたいという心理がはたらくせいか、ここ最近はお叱りのお電話を頂いておりません。



## 山 吹 会

- 市町村／久喜市 活動形態／清掃美化活動
- 場 所／県道幸手久喜線
- 会員数／ 15 人
- 認定年度／平成 14 年 10 月（活動 16 年目）

### ① 団体や地域の特徴

当会は久喜市の県道幸手久喜線で毎月第二日曜日に清掃美化活動をしています。

この道路は大きなお店などが多く、買い物や通勤・散歩など様々な方が行き交うとても目立つ場所となっております。

### ② ロードサポートに参加した理由

もともとボランティア活動を行っていたのですが、彩の国ロードサポートの募集を見て、平成 14 年に申込みをしました。

### ③ 活動を通じて感じたこと、ロードサポートの効果

最初の頃は、「陸橋の残土処理」「植え込みの雑草」「空き缶」「犬の糞」などで、大変苦労しました。

しかし、会員みんなが仕事や家事の合間を見て活動日以外もこまめに美化活動に励み、その成果が年々出ています。今では周りの方に喜んでもらい、会員の励

みになっています。

また、清掃活動の際には、近くの会社やお店の皆さんに駐車場を貸していただいております。花を提供下さる業者の方もおります。様々な方に御協力いただき、感謝申し上げます。

### ④ その他

水やりの際に水を運び込んでおり、とても大変です。また、アブラムシなどの害虫の対処にも日々苦慮しています。

そのような中、会員の皆が高齢になってきております。健康に気を付けて、楽しく、少しでも長く頑張りたいと思っています。





## 埼玉縣信用金庫 越生支店

- 市町村／越生町 活動形態／清掃活動
- 場 所／県道越生停車場線
- 会員数／6人
- 認定年度／平成 29 年 9 月（活動 1 年目）

### ① 団体や地域の特徴

当金庫は平成 30 年 2 月に創立 70 周年を迎え、これまでの取組みを更に充実させながら継続していく節目の年となります。

地域・お客さまの発展を支えることで、金庫が成長し、それが更なる地域の活性化につながるという相互発展を目指しています。

### ② ロードサポートに参加した理由

当庫では、本支店挙げて、「地域行事への参加」「NPO 法人が運営する野球教室へのボール等の寄贈」「夏休みキッズスクールの開校」など日頃から地域貢献活動に努めています。

今回、ロードサポート団体に加わることで、美しい街づくりの一助になれば幸いです。

### ③ 活動を通じて感じたこと、ロードサポートの効果

地域の道路が綺麗に保たれることは、とても素晴らしいことであり、きっと地域住民一人一人の心を豊かにすると感じました。この活動が徐々に広がっていけばと思っております。

### ④ その他

職員皆が心を一つにして、愛する郷土「埼玉」の受け持たせていただく道路の清掃活動を真摯に精一杯取り組んでまいります。



## NEWS !!

平成 29 年 9 月、埼玉県と包括的連携協定を締結している埼玉縣信用金庫 55 店舗が彩の国ロードサポート活動団体に認定されました。

これにより、県内全ての市町村でロードサポート団体が活躍しています！

### 【埼玉縣信用金庫 登録の概要】

- 登録数／55店舗
- 活動人数／約 800 人
- 活動延長／約 7 km



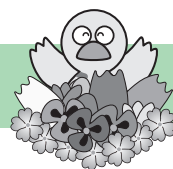
※さいたま市は、市の「さいたまロードサポート制度」登録数

## 県内の全市町村でロードサポート団体が活動!!



# 3

## 支援者の紹介 みんなの道をみんなできれいに

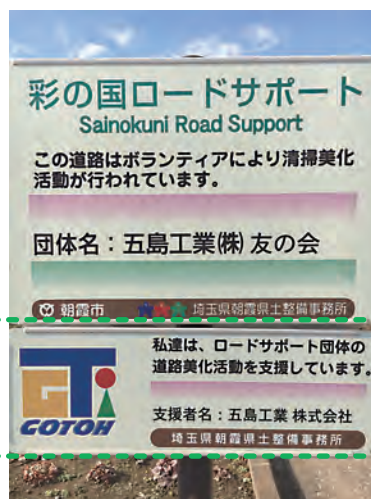


埼玉県では、彩の国ロードサポート活動の趣旨に賛同し、花苗等の提供による支援をしていただける支援者を募集しています！

「道路の美化活動に興味はあるけど、  
忙しくて自分では花の手入れができない。」  
「近くに適当なスペースがなく、  
自分では美化活動ができないので支援したい。」  
「支援に興味はあるが、近隣に美化活動をしている  
団体があるか分からない。」

など、細やかな御要望にもお答えいたします。  
お気軽に御相談ください！

**【問合せ先】** 埼玉県道路環境課 ☎ 048-830-5103



**Q.** 支援者として認定されるために必要な支援の程度や頻度はありますか？

**A.** 彩の国ロードサポート支援者制度要綱で、支援者の資格などを定めており、「年間支援額が4万円相当以上」としています。

支援者として認定された場合、ロードサポート活動団体の看板とともに、支援者を示す看板を掲示します。

ロードサポート活動団体が自ら支援者になることも可能です。花苗の仕入れ、花植え、水やりを全て自らの手で行っている団体もあります。

### 五島工業株式会社

#### ① 団体や地域の特徴

当社は、1973年創業以来土木工事業として、埼玉県朝霞市に本社を構え、公共工事・宅地造成工事を中心とした仕事をしております。

主に、朝霞・志木・和光・新座市を主な対応エリアとし、スピーディーできめ細やかな施工を心がけ「次回も五島工業に頼みたい」さらには、「五島工業でなければダメなんだ」と、お客様からおっしゃって頂ける様な「ものづくり・人づくり」を目指しています。



#### ② ロードサポートの活動支援に参加した理由

当社の敷地内花壇には、四季折々の花を植えています。また当社は道路関係の仕事に携わっていますので、地域の方々に喜んで頂ける彩の国ロードサポート制度を知り、より一層地域住民の方々の安全で安心な街づくりの貢献につながれば、という思いで参加させて頂きました。

#### ③ 支援を通じて感じたこと、ロードサポートの効果

四季折々の花を植えるにあたり、通りがかりの方々から「綺麗な花を植えてくれてありがとう」「いつも楽しく通っている」などのお声を聞くと微力ながら地域に貢献していると感じています。

これからも、地域住民の皆様に喜んで頂ける花壇を造って行きたいと思っております。





## 真下建設株式会社

### ① 団体や地域の特徴

本庄市で総合建設業を営んで84年になります。環境に優しい企業活動や、地域の安全安心の確保を理念として、地域社会に貢献できる企業を目指しております。

### ② ロードサポートの活動支援に参加した理由

私たちも、平成16年5月からロードサポートの活動を行っております。始めた当初は、花植えも行っていました。水やりなどのこまめな手入れが出来ず、花植え活動は出来なくなってしまいました。しかし、道路脇に咲く花の美しさは分かっていたので、花植えの活動を積極的に行っている団体への支援に参加いたしました。

### ③ 支援を通じて感じたこと、ロードサポートの効果

綺麗に手入れをされた花を見ると、心が和み、交通安全にも寄与出来ると思います。

普段何気なく通っている道も、ゴミ拾いや、除草などの活動を行って低い目線から見たりすると、いつもとは違って見え、愛着も湧き

道路を大切に、花が咲いている綺麗な道路には、ゴミのポイ捨ても減るのではないかと感じています。

### ④ その他

当社は、ロードサポートとは別に、毎月1回本社周辺の道路のゴミ拾いを行っています。また、藤田小学校の河川調査のお手伝いや、子供110番の現場活動などの取組を実施しながら、少しでも地域に貢献出来ればと考えております。



## 朝日工業株式会社

### ① 団体や地域の特徴

昭和11年に当事業所の前身である日本ニッケル株が神川町で創業しました。

現在は鉄筋を製造販売する鉄鋼事業と、有機質肥料を製造販売する肥料事業の2つの工場が存在するユニークな事業所として操業を続けております。

現在、奇数月に「5Sの日」を設定し、道路清掃等に社員約50名が参加しております。

### ② ロードサポートの活動支援に参加した理由

道路の里親に認定されてロードサポートに参加しました。その後、事業所正門前のガソリンスタンド跡地に樹木や季節の花苗を植栽しました。

ここは、「朝日フラワーガーデン」と呼ばれ、地域の方々の憩いの場として親しまれております。さらに、この付近の歩道内の花壇についても支援者となり、当社が管理を行っております。

### ③ 支援を通じて感じたこと、ロードサポートの効果

通勤・通学に使う生活道路をきれいに管理することで、地元の方々に喜んでいただいております。また、事業所近くの御嶽山は「みどりの埼玉づくり県民提案事業」のハイキングコースとなっており、ハイカーの方々にも喜んでいただいております。

### ④ その他

当社がサポートしている道路に沿って、当社の外壁

(約730m)が続いております。平成19年から毎年、地元の小学校(5校)と協力し、子供たちに描いてもらった絵を壁に掲示しています。殺風景だった壁が絵の展示場となって、通行される方々に楽しんでいただいております。ちなみにこの展示場は、「朝日神川ギャラリー」と呼ばれております。





## 株式会社沼尻電気工事

### ① 団体や地域の特徴

深谷市で電気工事業を行っております。事業内容としては電気設備の設計、電気設備の工事リニューアル、メンテナンス等になります。

当社ではお客様が御使用になる電気設備が安全で使いやすく少しでも電気料金がお安くなるよう、総合的にマネジメントさせて頂いております。

### ② ロードサポートの活動支援に参加した理由

当社は、「美化活動の支援」と「清掃活動」の両方を行っています。

深谷市内ではさまざまなガーデニング活動があり、美しい花がプランターなどに植えてある姿を見ると町が綺麗で活気があるように感じられていました。そんなとき、県土整備事務所より花苗の支援を紹介され、自社でも地域に貢献したいと思い、ロードサポートの活動支援を始めました。

また、清掃活動につきましては、花園インターチェンジ付近で、地元の商工会やPTAと協力して清掃活動を行っていたところ、当時の花園町役場より紹介され、彩の国ロードサポートに登録することのきっかけとなりました。



した。

### ③ 支援を通じて感じたこと、ロードサポートの効果

深谷駅前通りに植えられている綺麗な花々を見ると、気分がよくなりゴミなどを捨てる人も少なくなっているように感じました。

自社が支援していることにより、町が綺麗になり道行く人の気分も良くなっていると思うと支援を行っていることに充実感を感じます。

また、支援を行っていることの看板も立っているので自社のPRにもなっていると思います。

## 株式会社リード

### ① 団体や地域の特徴

当社は、街中で数多く走っているSUBARU車をはじめとする国内自動車メーカー各社様の色々な部品を製造している会社です。また、自社製品としてLEDランプ等の省エネ対応各種照明器具や、デザイン性の高い街路灯などの設計・製造を行い、日本全国に営業展開をしています。

### ② ロードサポートの活動支援に参加した理由

自動車産業に携わる会社として、また街路灯事業に携わる会社として、少しでも道路の景観が美しくなって欲しいという気持ちと、花苗の支援をさせて頂くことで少しでも地域に貢献したいという思いから、平成19年6月よりロードサポートの活動支援を始めました。

### ③ 支援を通じて感じたこと、ロードサポートの効果

整然と植えられた綺麗な花が大切に育てられ、元気に育っている姿を見ることができ、支援の効果を目で見て感じることができます。また、支援団体を示す看板に「リー

ド」と表示されていますので、看板を見て責任の重さを認識することもできますし、当社が支援している区域だという実感も高まりますので、今後もこの支援を継続させて頂ければと強く思っています。

また、このロードサポート活動により埼玉県内の道路景観がより美しく保たれ、更にこの活動がどんどん広がっていったらと思っています。

### ④ その他

平成14年2月にISO14001の認証取得を受けています。そして、全社一丸となって積極的に環境問題に取り組んでいます。



## 4 道の日・道路ふれあい月間イベント



国土交通省では、身近な道路を大切にし、美しく、安全に利用する機運を高めるため、**8月を「道路ふれあい月間」、8月10日を「道の日」と**定めています。

### ★クリーンウォークの実施



「県道下高野杉戸線」清掃活動

**開催日** 平成29年6月11日(日)  
**場所** 杉戸町

クリーンウォークは、NPO法人埼玉県ウォーキング協会が主催するイベントで、ウォーキングをしながら道路のゴミ拾いを行うものです。

約300の方に参加いただき、杉戸西近隣公園から杉戸町中央公民館までの約3.5kmの県道や町道の清掃活動を行いました。



拾ったゴミの収集

### ★道の日祭りの実施



道の日祭りの様子

**開催日** 平成29年8月5日(土)  
**場所** 道の駅「庄和」春日部市

「道路ふれあい月間」における取組として、道の駅「庄和」で道の日祭りを開催しました。

当日は、展示された道路関係のパネルを見ながら行う「道の日クイズ」などを行いました。

また、JAFによる「シートベルト衝撃体験」や「子ども安全免許証」の発行などを行ったほか、大宮国道事務所による「道路の老朽化対策」などのパネル展示等を行いました。

猛暑の中、大人から子供まで約300の方に御来場いただきありがとうございました。



ロードサポート制度などのパネル展示

### 道路の危険箇所等を発見した場合

ロードサポートの活動中に、万一、道路の異常を発見した場合は、道路緊急ダイヤル(#9910)又は道路管理者に御連絡ください。

【例】路面の穴ぼこ・段差、落下物、側溝等の破損など



# 5

## お知らせ



### ◆活動時の事故にご注意ください！

清掃美化活動に当たっては、歩道内で行うようお願いします。

特に花植え等の際に車道にはみ出たり、縁石の上での作業は危険ですのでお止めください。

歩道内でも自転車などと接触の危険性がありますので、安全監視役を置いたり、県で配布しているジャンパーやベストを着用し、事故防止に努めましょう。

また、エンジン・モーターを動力とする機械の使用、高所での作業など、危険を伴う作業は控えてください。

### 平成29年の県内の交通事故死者は177人※でした。

これは全国ワースト2位にあたり、深刻な状況です。

活動中のみならず日常生活におきましても、交通事故に十分御注意ください。

※平成30年1月4日に公表された概数値です。



### ◆一般財団法人 首都高速道路協会からの花苗支援

一般財団法人首都高速道路協会から、花苗 6,660 株を寄贈いただき、この花苗を志木市と新座市の団体で活用させていただきました。

同協会からは、平成21年度より継続して寄附をいただいております。平成26年度まではロードサポートの活動中に着用するベストやジャンパー、平成27年度からは花苗を支援していただいております。



花苗寄贈式（平成29年11月22日）

### ◆活動報告書の提出について（各県土整備事務所の問合せ先）

活動報告書は、ボランティア保険の適用に必要なものですので、必ず御提出ください。

なお、平成29年度分（平成29年4月1日～平成30年3月31日）は、平成30年4月10日（火）までに、活動している市町村を管轄する県土整備事務所に御提出願います。FAXでも可能です。



県土整備事務所名	管轄市町村	住所	TEL・FAX	県土整備事務所名	管轄市町村	住所	TEL・FAX
さいたま	川口市、蕨市、戸田市	〒336-0027 さいたま市南区 沼影 2-4-7	TEL 048-861-2495 FAX 048-866-9713	秩父	秩父市、横瀬町、皆野町、 長瀬町、小鹿野町	〒369-1871 秩父市下影森 1002-1	TEL 0494-22-3715 FAX 0494-21-1270
朝霞	朝霞市、志木市、 和光市、新座市	〒351-0033 朝霞市浜崎 678	TEL 048-471-4661 FAX 048-471-4666	本庄	本庄市、美里町、 神川町、上里町	〒367-0031 本庄市北堀 818-1	TEL 0495-21-3141 FAX 0495-25-1470
北本	鴻巣市、上尾市、桶川市、 北本市、伊奈町	〒364-0007 北本市東間 3-143	TEL 048-540-8200 FAX 048-540-8203	熊谷	熊谷市、深谷市、寄居町	〒360-0841 熊谷市新堀 500	TEL 048-533-8778 FAX 048-530-1270
川越	川越市、所沢市、狭山市、 富士見市、ふじみ野市、三芳町	〒350-1126 川越市旭町 2-13-6	TEL 049-243-2020 FAX 049-243-2134	行田	行田市、加須市、羽生市	〒361-0023 行田市長野 943	TEL 048-554-5211 FAX 048-554-5216
飯能	飯能市、入間市、坂戸市、 鶴ヶ島市、日高市、 毛呂山町、越生町	〒357-0021 飯能市双柳 75	TEL 042-973-2281 FAX 042-973-2286	越谷	春日部市、草加市、越谷市、 八潮市、三郷市、 吉川市、松伏町	〒343-0813 越谷市越ヶ谷 4-2-82	TEL 048-964-5221 FAX 048-964-6584
東松山	東松山市、滑川町、嵐山町、 小川町、川島町、吉見町、 鳩山町、ときがわ町、東秩父村	〒355-0024 東松山市六軒町 5-1	TEL 0493-22-2333 FAX 0493-21-1214	杉戸	久喜市、蓮田市、幸手市、 白岡市、宮代町、杉戸町	〒345-0036 杉戸町杉戸 432	TEL 0480-34-2381 FAX 0480-36-1442

問合せ先

埼玉県道路環境課

TEL : 048-830-5103

E-mail : a5090-06@pref.saitama.lg.jp