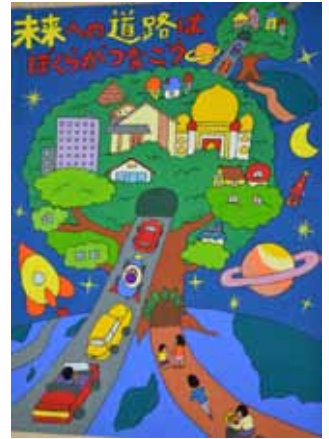


彩の国 ロードサポート NEWS

平成27年度 第56回
道路愛護ポスターコンクール知事賞
(中学生の部)
小川町立東中学校 二田 直樹さん



ポスターコンクールの受賞作はホームページで
カラー版がご覧いただけます。

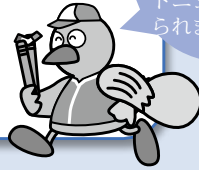
埼玉県 道路愛護ポスターコンクール 検索

彩の国
ロードサポート
ニュース
リニューアル
しました。

★ロードサポートの認定状況★
(H28.1.1 現在)

718 団体
約 29,000 人

ホームページ
では、カラー版
のロードサポ
ートニュースが見
られます。



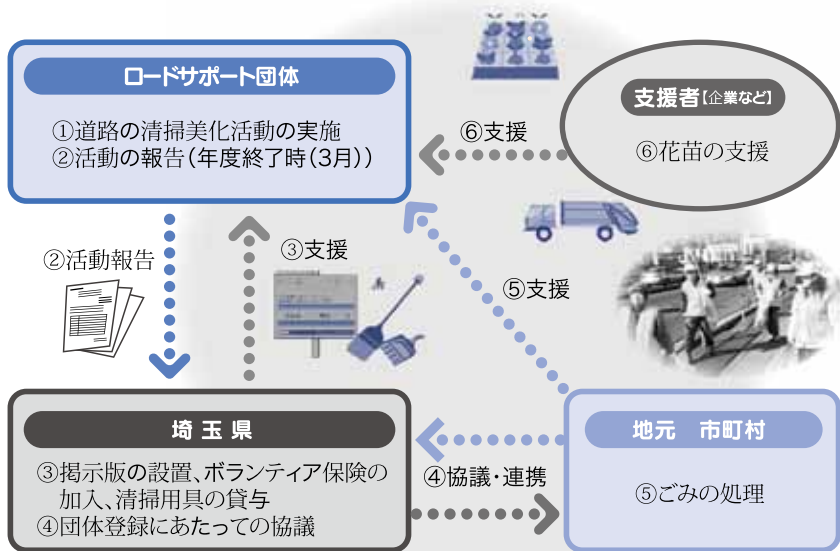
編集・発行：埼玉県県土整備部道路環境課

〒330-9301 さいたま市浦和区高砂3丁目15番1号 TEL 048-830-5103 (直通) FAX 048-830-1942

1 彩の国ロードサポート団体を募集しています

彩の国 ロードサポート団体とは

彩の国ロードサポート制度は、ボランティアで道路の清掃をする活動団体の皆様を支援する取組です。各地域の県土整備事務所で申請や制度についての相談を受け付けておりますので、お気軽に御連絡ください。
(各事務所の連絡先については、8ページを御覧ください。)



◆参加要件

清掃活動

道路の一定区間(県管理道路の100m以上を含み、その他の道路については県管理道路の半分以下)の清掃を年4回以上行える5人以上の団体

美化活動

植樹帯(10㎡以上)などにおいて花植えと水やりなどの管理を行える5人以上の団体

支援者

美化活動団体に対して年4万円以上の花苗の支援を行える企業など

Q ロードサポートをやってみたいけど、具体的にどこ(道路)が対象なのかわからない。

A 御希望の地域の中から活動区間を御提案することもできますので、お気軽に御相談ください。

目次

① 彩の国ロードサポートの募集について	1
② 道の日・道路ふれあい月間イベント	2
③ 活動団体の紹介	3
④ 彩の国ロードサポートの支援	6
⑤ ロードサポート活動Q & A	6
⑥ 道路愛護ポスターコンクール	7
⑦ お知らせ	8

今号の紹介団体

- ① 東松山市立南中学校
- ② 草加市栄町中央町会・園芸クラブ
- ③ 新所沢(まち)のつながりをつくる会
- ④ 武蔵高萩駅前さくら保存会
- ⑤ 川越市内郵便局(川越西部会)





国土交通省では、身近な道路を大切にし、美しく、安全に利用する機運を高めるため、8月を『道路ふれあい月間』、8月10日を「道の日」と定めています。



彩の国クリーンウォークの実施



グリーンウォークの様子

埼玉県ウォーキング協会が主催する「クリーンウォーク」は、健康の増進と道路愛護精神の高揚を図ることを目的に、歩きながら歩道の清掃活動と道路をきれいに使っていただくための広報活動を毎年行っています。

埼玉県では平成8年度から「道の日」関連行事として、クリーンウォークを後援しています。

今年度は平成27年6月14日(日)に新座市東北コミュニティセンターをスタートし、「新座市道」→

「県道新座和光線」→「黒目川沿い」を歩きながら約5kmの区間を300人以上の参加者と清掃活動をさせていただきました。

新座市内の県道は、日ごろから地域のボランティアの皆様によって定期的に道路清掃が行われていますが、植え込みには空き缶やペットボトルなど、側溝の隙間にはたばこの吸い殻等が多く落ちていました。

ゴールでは道路の植樹帯などから出た剪定枝や刈り草を原料として県のリサイクル施設で製造された堆肥と花の種を配布させていただきました。



道の日イベントの実施



道の日クイズの様子

平成27年8月8日(日)に道の駅「おがわまち」で、広く道路を美しく安全に利用する気運を高めることを目的として「道の日祭り」を開催しました。

道路に関する知識を学べる「道の日クイズ」や特殊なゴーグルを使った「飲酒状態体験ダーツ」、JAFとの連携による「子供安全免許の発行」、「シートベル

ト衝撃体験」などファミリーで楽しみながら参加できるイベントを行い、この日道の駅を訪れた約500の方に啓発活動を行うことができました。

道の駅「おがわまち」は、日本の手漉和紙技術としてユネスコ無形文化遺産の登録を受けた「細川紙」の展示や紙漉き体験ができる埼玉伝統工芸会館や農産物直売所、地粉うどんを使った食事処を備えた施設です。



道の日体験スタンプラリーの様子

東松山市立南中学校

■市町村／東松山市 ■活動形態／清掃活動

■場所／県道東松山越生線

■会員数／生徒数 587 名 教員 45 名

■認定年度／平成 25 年 9 月（活動 3 年目）

① 団体や地域の特徴

本校では生徒会主催の行事として清掃ボランティア活動を行っています。生徒、教職員、保護者による定期的な活動に加え、落ち葉の多い季節や台風の後など生徒に呼びかけた臨時的な活動も行っています。

② ロードサポートに参加した理由

地域住民で地域を守り、地域を創っていくという市民性を育むこと、そして、地域に貢献することにより

南中生としての誇りを醸成することを目的に参加しました。

生徒達は、車からのポイ捨てやコンビニのゴミが多いことに気づき、自主的に清掃活動を行うことによって、地域を大切に、守っていくという意識が強くなりました。また、活動中、地域の方々も参加していただき、地域とのつながりも深まりました。

草加市栄町中央町会
園芸クラブ

■市町村／草加市 ■活動形態／清掃・美化

■場所／県道松原団地停車場線

■会員数／28 名

■認定年度／平成 20 年 10 月（活動 8 年目）



① 団体や地域の特徴

東武スカイツリーライン松原団地駅東口より国指定名勝『おくのほそ道風景地草加松原』へ向う県道周囲を中心とする栄町中央町会を母体とし春の旅行や暮の餅つき等、防災・防犯・美化行事の活動の一貫として年二回の花植え「花ウエルカム・フェスティバル」や日常のかん水・剪定・施肥を年間を通して行っています。

また、草加文化会館・市民体育館や市民祭り等多くの行事が行われる綾瀬川左岸広場への玄関口にあたるため地元商店街などのご協力をいただき地域の活性化の一助になるよう活動しています。

② ロードサポートに参加した理由

車道・歩道の改良や電線の地中化により整備された道路に、朝夕の通勤通学や日中の買い物利用者の少しでも多くの人たちがひとときの癒しを感じてもらえるような街づくりを行い、会員各自の意識向上のため参加させていただきました。

③ 活動を通じて感じた事、ロードサポートの効果

日光街道草加宿の名所として知られてきた『草加松原』が平成 26 年 3 月に国指定名勝に登録されて以降、県内・県外の観光客の方々も見かけられるようになり、ますますの環境美化が必要になりました。

現会員のみでは対応に負担が多いため、地元のパインアベニュー商店会やボーイスカウト草加第 8 団の御協力をいただき、特に花の植替え時期の準備や「花ウエルカム・フェスティバル」には積極的に参加してもらい年齢を問わず交流を図ることができるようになり相互にイベントが行なわれる際の協力体制を築き上げるきっかけをつくることができました。



新所沢(まち)のつながりをつくる会

■市町村/所沢市 ■活動形態/清掃活動

■場所/県道川越所沢線

■会員数/25名

■認定年度/平成23年3月(活動4年目)



① 団体や地域の特徴

地域内でボランティア活動などを行っている様々

武蔵高萩駅前さくら保存会

■市町村/日高市 ■活動形態/清掃活動

■場所/県道武蔵高萩停車場線

■会員数/38名

■認定年度/平成20年2月(活動8年目)



① 団体、地域の特徴

昭和32年4月に町より桜の苗木が配布され、地元の商店主らの手によって、駅前広場と街道に至る道路両側に植樹されてから、58年を迎えて高萩地区のシンボルになっています。

な団体や個人で構成され「地域住民のつながりづくり」を目的として平成19年度より様々な活動を続けてまいりました。世代間フェスやマタニティサロンをはじめ小学生による人形劇団は保育園や高齢者施設で笑顔を届ける活動を続けています。

② ロードサポートに参加した理由

環境美化について話し合った結果、最も手軽に来るのが道路清掃だったので会の発足と同時に取り組みを始め、ロードサポートにも参加しました。

③ 活動を通じて感じたこと、ロードサポートの効果

駅周辺にはタバコの吸い殻が非常に多いこと、タバコを吸う人にはマナーを守っていただきたいと思っています。効果としては、近隣の小学校の総合学習に呼ばれ、清掃活動について報告したところ子供達も一緒に活動することになり、それ以来4年間続けています。清掃活動をしている子供たちは、まるで宝物探しをするかのように一生懸命ゴミを拾い、その成果を競っている様子が楽しそうです。また自主的にポイ捨て禁止のポスターを作って郵便局やスーパー等に掲示する活動も行っているそうです。

② ロードサポートに参加した理由

駅に通じる停車場線や駅前広場のソメイヨシノの保護・管理・周辺の美化活動を行っていることからロードサポートに参加しました。

③ 活動を通じて感じたこと、ロードサポートの効果

市内有数の桜の名所として、毎年の開花時には大勢の人たちの目を和ませています。また夜桜見物を楽しめるように桜並木に提灯を点灯したり、桜祭りなども催されています。

本会は、この桜を一層手厚く保護をして、駅前周辺の清掃や美化運動を行っていくことにより、地域に貢献できる団体を目指します。



川越市内郵便局（川越西部会）

- 市町村／川越市 ■活動形態／清掃活動
- 場所／県道川越北環状線
- 会員数／16名
- 認定年度／平成27年3月（活動初年度）



① 団体や地域の特徴

川越市内の主に東武東上線以西に所在する16の郵便局の集まりです。定期的に会議等で集合する機会があるので、その際に時間を作り、川越西郵便局前の県道の清掃活動を行っています。

② ロードサポートに参加した理由

もともと各郵便局ごとに地域祭礼への協力やゲートボール、グランドゴルフ大会の主催等の地域活動を行ってきました。

今回、それらに加え郵便局の集まりとしてより地域に貢献できる活動を定期的に行いたいと考え参加しました。

③ 活動を通じて感じたこと

交通量の多い県道沿いのためか、清掃活動してみると吸い殻等がとても多いと感じました。

今後も継続的な活動を通して地域の道路環境の美化に協力していきたいと考えています。



④ その他

今はまだ各郵便局の局長のみで、地味…いや、地道に活動していますが、いずれ広く参加者を募り、より賑やかに楽しく活動していきたいと思っています。



活動時のお願い

- ★ 活動は歩道内をお願いします。特に花植え等の際に車道にはみ出したり、縁石の上での作業は危険ですでお止めください。また歩道内でも自転車などと接触の危険性がありますので、安全監視役を置いたり、県で配布しているロードサポートジャンパーやベストを着用し、事故防止に努めましょう。（ジャンパーやベストは管内の県

土整備事務所で配布しています。積極的に着用しましょう！）

- ★ 危険物を発見した場合は、触れずに管内の県土整備事務所までご連絡ください。
- ★ 他の団体等が清掃活動を行っている場合も協力して活動しましょう。
- ★ 作業開始前の安全確認のミーティングを励行しましょう。



4

彩の国ロードサポートの支援～ロードサポーターを応援しています～

彩の国ロードサポート支援団体一覧

企業名	支援年月日	支援先団体	箇所		
1 (株) リード	平成 19 年 6 月	筑波寿第一クラブ	熊谷市筑波地内		
2 真下建設 (株)	平成 19 年 6 月	美心会 上里町 (三軒)	上里町七本木地内		
3 埼玉県トラック協会	平成 19 年 8 月	県立熊谷女子高校	熊谷市末広地内		
4 (株) 沼尻電気工事	平成 19 年 12 月	深谷市民ガーデニングボランティア	深谷市西島町地内		
5 アメミヤ興業 (株)	平成 19 年 12 月	樋口街道美化倶楽部	長瀬町野上地内		
6 (有) 長瀬プリント	平成 19 年 12 月				
7 (株) 秩父イワサキ	平成 19 年 12 月				
8 東洋パーツ (株)	平成 19 年 12 月				
9 南州工業 (株)	平成 19 年 12 月				
10 蕎麦大さわ	平成 20 年 5 月				
11 縄文の里長瀬倶楽部 医療法人社団医新会	平成 20 年 9 月			長瀬ふれあいの会	長瀬町本野上地内
12 南須原医院	平成 21 年 3 月				
13 (株) 平成秩父支店	平成 21 年 6 月				
14 陶芸体験工房一隅舎	平成 26 年 2 月				
15 古沢園	平成 26 年 2 月				
16 Noi Garden つかの	平成 20 年 2 月	六万部お気楽会花はなクラブ	久喜市六万部地内		
17 五島工業 (株)	平成 20 年 6 月	五島工業友の会	朝霞市岡地内		
18 (株) つかさグリーン	平成 21 年 3 月	つかさフラワーサポート	加須市日出安地内		
19 (株) コスモフーズ	平成 24 年 2 月	妙厳寺・妙厳寺幼稚園	上尾市原市地内		
20 朝日工業 (株)	平成 24 年 2 月	朝日工業 (株)	児玉郡神川町渡瀬地内		
21 (株) 小倉造園	平成 24 年 8 月	㈱小倉造園	朝霞市泉水地内		

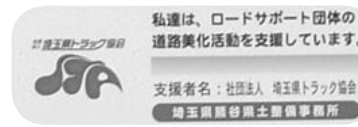
彩の国ロードサポート支援者募集中!

彩の国ロードサポートの活動の趣旨に賛同し、花苗等の提供による支援をしていただける団体を募集しています。

団体に認められるとロードサポート団体用看板と一緒に支援者看板を設置します。

『興味はあるが近隣に具体的な活動している団体がわからない』、『会社の前をきれいにしてくれている団体を支援したい』、『月 1 回以上活動している団体を支援したい』など、細かな御要望にもお応えします。気軽に相談ください!

相談対応：埼玉県道路環境課 TEL048-830-5103



支援団体の看板



5

ロードサポート活動 Q&A ～こんな時どうするの?～

Q 活動中に怪我をした場合はどうするの?

A 県は活動中及び活動場所までの経路往復中の事故に対し、傷害保険及び賠償責任保険に加入しています。

(怪我や事故をされた場合の対応)

怪我の処置や現場の処理後

- ① 管内の県土整備事務所に連絡
- ② 事故発生報告書の提出

(報告事項)

- ・ 事故発生の日時・場所
- ・ 負傷者(被害者)の住所・氏名・連絡先
- ・ 事故の状況・原因
- ・ 病院名(診察券の写しを添付)

Q 道路の穴ぼこ等、危険箇所を発見した時はどうするの?

A 速やかに管内の県土整備事務所に御連絡ください。その際に危険箇所の住所、状況、通報者のお名前と連絡先電話番号等を確認させていただきますので御協力をお願いします。



Q ボランティア保険の内容はどうなってるの?

A 傷害保険と賠償責任保険があります。(傷害保険)
活動中及び経路往復中の怪我等に対する保険

種類	保険金の額	備考
死亡・後遺障害(1名)	200万円	限度額
入院(1日)	3,000円	最高180日
通院(1日)	2,000円	最高90日

(賠償責任保険)

種類	保険金の額	備考
人身(1名)	3,000万円	限度額
人身(1事故)	1億円	限度額
財物(1事故)	3,000万円	限度額

Q 帽子やベスト、清掃用具の貸与を受けたい場合はどうするの?

A 帽子やベストが不足している場合は、必要に応じた数量を配布していますので、あらかじめ管内の県土整備事務所に御連絡の上、受取願います。

(提供可能な作業衣・用具)

- ・ 作業ベスト、作業ジャンパー
- ・ 帽子
- ・ (清掃用) 竹ぼうき・トンゴ・ちりとり等
- ・ (美化用) スコップ・じょうろ等

6

道路愛護ポスターコンクール ～みんなの思いが道路をきれいに～

県では小中学生のうちから「道路を大切にすること」への関心を高めてもらうため、毎年、道路愛護ポスターコンクールを開催しています。

今年度は、小学生（低学年・高学年）の部、中学生の部を合わせて370件の御応募をいただきました。どの作品も個性が光っていて気持ちの伝わる作品でした。

表紙の絵は埼玉県知事賞（中学生の部）、下の絵は埼玉県道路協会会長賞（小学生高学年の部）の受賞作品です。この他、さいたま市長賞、食品容器環境美化協会会長賞などを含めた合計42の優秀作品を選定し、表彰しました。（各賞の作品は道路環境課ホームページで確認できます。）

平成27年度 第56回 埼玉県道路協会会長賞
さいたま市立与野本町小学校（6年生）新井結人くんの作品



（作品について作者のコメント）

夏休みの旅行の時に朝、道路そうじをしている人たちを見ました。その道にはかん板が立っていて、「この道路はボランティアにより清掃美化活動が行われています」と書いてありました。ボランティアで清掃していることを知って感謝の気持ちをもって書きました。



平成26年度表彰式の様子



道路愛護の集いにおける展示

ちょっと一息 道の駅

道の駅 果樹公園あしがくぼ（横瀬町）

道の駅は、道路の休憩施設（トイレ、休憩所）と地域の振興施設（農産物直売所やレストランなど）がある施設です。埼玉県内には魅力あふれる道の駅が19駅あります。道の駅でしか買えない特産品、温泉、そば打ち体験など様々な特色ある埼玉県の道の駅を紹介します。

今回、紹介する道の駅は「果樹公園あしがくぼ」。

地元産の新鮮な野菜や特産品が人気です。また、清流に隣接する親水交流広場では、ゆったりとした時間を楽しむことができます。水辺のカフェコーナーでは、地元横瀬町産の紅茶を使用したアイスティーやソフトクリームなどを味わうことができます。冬から春は氷柱やいちご狩りなどの周辺観光がおすすめです！

- 所在地 横瀬町大字芦ヶ久保 1915-6
- 電話 0494-21-0299
- 定休日 年末年始

県内の全道の駅の施設とおすすめの人気商品を掲載した「道の駅ガイドブック」を発行しています。

ガイドブックは、埼玉県道路環境課で入手できるよ！
HPで検索してね！



ずりあげうどん

手作りパン

検索 埼玉県内の道の駅

活動報告書の提出について

活動報告書（様式5）は、ボランティア保険の適用に必要なものですので、必ず提出してください。

尚、今年度分（平成27年4月1日～平成28年3月31日）は、平成28年4月8日（金）までに下記の管内事務所に提出願います。（FAX可）

また活動計画書（様式4）は、毎年度提出していただく必要はございません。確認書に記載されている事項について変更がある場合のみ確認書変更届（様式7）を提出してください。

県土整備事務所名	管内市町村	住所	TEL・FAX	県土整備事務所名	管内市町村	住所	TEL・FAX
さいたま	川口市、蕨市、戸田市	〒336-0027 さいたま市南区沼影 2-4-7	TEL 048-861-2495 FAX 048-866-9713	秩父	秩父市、横瀬町、皆野町、長湍町、小鹿野町	〒369-1871 秩父市下影森 1002-1	TEL 0494-22-3715 FAX 0494-21-1270
朝霞	朝霞市、志木市、和光市、新座市	〒351-0033 朝霞市浜崎 678	TEL 048-471-4661 FAX 048-471-4666	本庄	本庄市、美里町、神川町、上里町	〒367-0031 本庄市北堀 818-1	TEL 0495-21-3141 FAX 0495-25-1470
北本	鴻巣市、上尾市、桶川市、北本市、伊奈町	〒364-0007 北本市東岡 3-143	TEL 048-540-8200 FAX 048-540-8203	熊谷	熊谷市、深谷市、寄居町	〒360-0841 熊谷市新堀 500	TEL 048-533-8778 FAX 048-530-1270
川越	川越市、所沢市、狭山市、富士見市、ふじみ野市、三芳町	〒350-1126 川越市旭町 2-13-6	TEL 049-243-2020 FAX 049-243-2134	行田	行田市、加須市、羽生市	〒361-0023 行田市長野 943	TEL 048-554-5211 FAX 048-554-5216
飯能	飯能市、入間市、坂戸市、鶴ヶ島市、日高市、毛呂山町、越生町	〒357-0021 飯能市双柳 75	TEL 042-973-2281 FAX 042-973-2286	越谷	春日部市、草加市、越谷市、八潮市、三郷市、吉川市、松伏町	〒343-0813 越谷市越ヶ谷 4-2-82	TEL 048-964-5221 FAX 048-964-6584
東松山	東松山市、滑川町、嵐山町、小川町、川島町、吉見町、鳩山町、ときがわ町、東秩父村	〒355-0024 東松山市六軒町 5-1	TEL 0493-22-2333 FAX 0493-21-1214	杉戸	久喜市、蓮田市、幸手市、白岡市、宮代町、杉戸町	〒345-0036 杉戸町杉戸 432	TEL 0480-34-2381 FAX 0480-36-1442

団体紹介を募集中

彩の国ロードサポートニュースでは、多くの活動団体の皆様を紹介したいと思っています。掲載の御協力をいただける団体の方は、気軽に道路環境課まで御連絡ください。

地域団体、学校、NPO、企業を問いません。気軽に御相談ください。

・掲載内容

①団体や地域の特徴、②ロードサポートに参加した理由、③活動を通じて感じたこと、ロードサポートの効果など

活動時、集合時の写真も必要になりますので、御用意願います。

ロードサポート交流キャラバン

各地域のロードサポート活動に県担当者が参加し、皆様と一緒に清掃活動を行いながら、日頃の活動時の疑問や地域の道路に関する問題を認識することで活動の活性化を図ることを目的に『ロードサポート交流キャラバン』を実施しています。



一般財団法人首都高速道路協会から花苗支援



花苗寄贈式（平成27年11月6日）

昨年度まで安全ベストや作業ジャンパーを寄贈いただいていた（一財）首都高速道路協会から、本年度は県に対し、花苗6,660株を寄贈いただきました。

この花苗を志木市と新座市の団体で活用させていただきました。

