

# ロードサポート NEWS



ロードサポートの認定状況  
(令和3年4月1日現在)

805 団体 約 31,500 人



ホームページでは、  
カラー版の  
ロードサポート  
ニュースが  
見られます

編集・発行：埼玉県県土整備部道路環境課

〒330-9301 さいたま市浦和区高砂3丁目15番1号 TEL 048-830-5103 (直通) FAX 048-830-1942

## 目次

- ① 彩の国ロードサポート制度とは..... 1
- ② 活動団体の紹介..... 2
- ③ 道路ふれあい月間イベント..... 6
- ④ 第62回道路愛護ポスターコンクール受賞作品のご紹介..... 6
- ⑤ お知らせ..... 7

## 今号の紹介団体

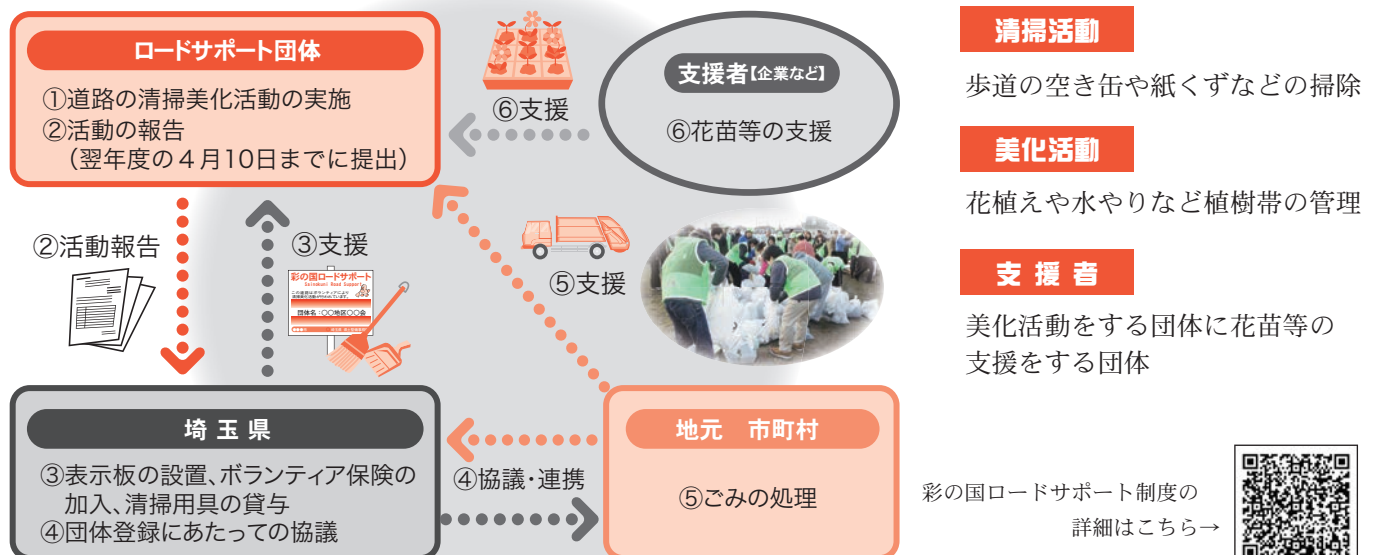
- ①株式会社菅土木
- ②しきアロハ商店会・東町町内会
- ③上尾市倫理法人会
- ④株式会社富士住建
- ⑤株式会社スズキガス  
ウオーターネット事業部
- ⑥朝日工業株式会社 埼玉事業所
- ⑦豊春会

活動団体

## 1 彩の国ロードサポート制度とは



彩の国ロードサポート制度は、ボランティアで道路の清掃活動・美化活動をする団体の皆様に支援する取組です。各地域の県土整備事務所で申請や制度についての相談を受け付けておりますので、お気軽に御連絡ください。(各事務所の連絡先については、8ページを御覧ください。)





## 株式会社菅土木

- 市町村／川口市 活動形態／清掃
- 場 所／県道川口蕨線
- 会員数／14人
- 認定年度／平成23年4月（活動11年目）

### ① 団体や地域の特徴

川口市で公共事業を中心とした総合建設業として、地域密着型の事業を展開しております。平成23年から一般県道川口蕨線の清掃を月2回行っています。

### ② ロードサポートに参加した理由

市民生活の重要なインフラの一つである道路。上下水道工事や舗装工事等を行う際、地域の皆様にはご不便をおかけすることが多々あります。ご理解ご協力いただくためには日頃から交流を深め信頼関係を構築しておく必要があります。同時に、建設業のイメージアップにも繋がるよう活動しています。



### ③ 活動を通じて感じたこと、ロードサポートの効果

西川口駅に向かう主要道路として人通りも多くタバコのポイ捨てが目立ちます。清掃中に住民の方からあたたかい声をかけていただいたり、通学中の生徒と挨拶を交わすことにより、気持ち良く一日のスタートを切ることができます。

社員一人一人の社会貢献に対する意識向上に加え、身の回りの整理整頓を心掛けるようになりました。

### ④ その他

始業前に会社周辺の清掃を週2回、市役所前歩道橋周辺や河川沿いの清掃も月1回実施しています。

また、町会・学校行事にも積極的に参加・協力して、地域住民とのコミュニケーションを深めています。

## しきアロハ商店会・東町町内会

- 市町村／志木市 活動形態／清掃・美化
- 場 所／県道志木停車場線
- 会員数／81店、1,020人
- 認定年度／平成26年4月（活動8年目）

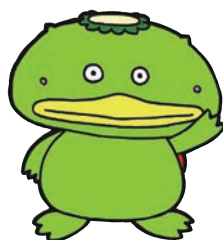
### ① 団体や地域の特徴

東武東上線「志木駅」東口から駅前バス通り（県道志木停車場線）の300mほど先までの区間に位置し、駅前中心エリアにある「しきアロハ商店会」と、ほぼ同エリアにある「東町町内会」が県道の歩道清掃と美化活動を行っています。

春と秋の年2回、東町町内会の子ども会が参加する花植え活動を実施しており、道行く方々に喜ばれています。

### ② ロードサポートに参加した理由

沿道に雑草が生え始め、落ち葉も多く、見た目が良好でなかったため、志木市の玄関口ともいえる通りの環境美化に関心を高めてもらいたいと参加しました。



カバル©  
(公財)志木市文化スポーツ振興公社

### ③ 活動を通じて感じたこと、ロードサポートの効果

子ども会と一緒に花植え活動をすることで、自分たちで植えた花に関心を持ってくれました。

また、市議会議員も参加してくれて、市役所仮庁舎前もきれいになり、市職員さんにも喜ばれたといった効果がありました。活動を通じてメンバー同士のふれあい促進にもつながっています。

### ④ その他

町内会も参画している7月の敷島夏祭りでは、同通りがホコ天となり、商店会主催の国際屋台村やアロハフェスタというイベントも行っていますので、ぜひ志木へお越しください。

カバル（※志木市広報大使）も待っております！





## 上尾市倫理法人会

- 市町村／上尾市 活動形態／清掃
- 場 所／県道川越上尾線
- 会員数／216社
- 認定年度／平成21年2月（活動14年目）

### ①団体や地域の特徴

全国8万社に迫る法人会組織「一般社団法人倫理研究所」に属しており、埼玉県は1万社の会員数を目標としています。当会は会員数県下1位。

年に4回、毎回約50名の参加者が上尾運動公園沿道で清掃活動を行っています。

交通量も人通りも大変多くごみの量はなかなか減りませんが、少しでも地域のお役にたちたいと考えています。

### ②ロードサポートに参加した理由

「倫理法人会憲章」に“地域社会の発展と美しい世界づくりに貢献することを目的とした団体である”という一文があ



り、その精神に会員一同共感し14年前から活動を開始しました。草の根の活動で皆様に貢献したいという思いです。

### ③活動を通じて感じたこと、ロードサポートの効果

以前は交差点にタバコの吸い殻が多くありましたが、近年は非常に少なくなりました。喫煙者の減少もあると思いますが、私達の活動も効果が出ているのではと実感しています。

今後も、地域の皆様にもお声がけをして活動の輪を広げたいと考えています。

### ④その他

清掃活動を20数年継続している会員の清掃における効能、効果の卓話を聞くと、仕事とは「気付き」です。例えば、掃除は「気付き」を教えてくれる、最も安価で最も簡単なトレーニングでしょう…等々、人生が凝縮しているように感じます。

## 株式会社富士住建

- 市町村／上尾市 活動形態／清掃・美化
- 場 所／県道上尾環状線
- 会員数／約100名
- 認定年度／平成19年3月（活動15年目）

### ①団体や地域の特徴

地域をキレイにして、お客様に気持ち良くご来社いただくという考えのもと、従業員10名程で伊奈町に本社を置いていた頃から毎週月曜日の9時～9時半まで地域の清掃を実施しております。



### ②ロードサポートに参加した理由

2007年3月の地域清掃中に、偶然通りかかった県庁の方の目に留まり、北本県土整備事務所の方からご連絡をいただきました。その後、正式にロードサポートに登録し、活動へ参加させていただいております。

### ③活動を通じて感じたこと、ロードサポートの効果

弊社は、お客様に家を建てて幸せになっていただくことで社会や地域に貢献するという理念に掲げております。その中の一つとして、少しでも貢献ができればと思い、活動しています。

また、社員教育にもつながると感じております。

### ④その他

関東全域に24ヶ所ある当社ショールームでも同様に地域清掃を行っており、さらには、建設中のお客様の家の近隣でも清掃を行っております。

“日本一キレイな現場”を目指しておりますので今後も清掃に力を入れて少しでも地域に貢献し、お客様に気持ち良くご来社いただけるよう活動して参ります。



## 株式会社スズキガス ウォーターネット事業部

- 市町村／入間市 活動形態／清掃
- 場 所／県道青梅入間線
- 会員数／8人
- 認定年度／平成20年10月（活動14年目）

### ①団体や地域の特徴

(株)スズキガス ウォーターネット事業部は、当社の経営理念である「くらし、楽しく、安全に」のもと、2006年10月に事業を開始し、安全でおいしいミネラルウォーターの製造・販売、また入間市を中心に周辺地域のお客様へ配送を行っております。

当社の担当している県道青梅入間線は、国道16号とも交差し非常に交通量の多い道路の為、ゴミやたばこの吸い殻が多く目立ちます。

### ②ロードサポートに参加した理由

当社では、環境の国際規格であるISO14001に取り組んでいた時期があり、その際に周辺地域の環境美化、地域貢献の一環として参加を決めたのが始まりで、2008年10月に活動を開始しました。



### ③活動を通じて感じたこと、ロードサポートの効果

参加した当初はゴミの多さが非常に目立ちましたが、長年活動を続けてきた結果、徐々にですがゴミの量は減少しており、道路を利用される方々のご協力に感謝致します。

また、活動中にご近所の方や通りがかりの方から、「おはようございます」「ご苦労様です」などお声を掛けて頂くこともあり、社員一同非常にやりがいを感じています。

### ④その他

毎月2回、第2・第4木曜日の朝始業前に、主にゴミ拾いや除草作業を行っております。

また、(株)スズキガスとして国道のボランティア・サポート・プログラム活動にも参加しており、会社周辺の国道16号も同様にゴミ拾い等を実施しています。

活動時間が朝の通勤・通学時間と重なり特に交通量も多い為、事故の無いよう、今後も注意して活動を行っていきたいと思います。

## 朝日工業株式会社 埼玉事業所

- 市町村／神川町 活動形態／清掃・美化
- 場 所／県道上里鬼石線
- 会員数／50人
- 認定年度／平成17年1月（活動18年目）

### ①団体や地域の特徴

朝日工業(株)埼玉事業所は児玉郡神川町渡瀬地区にある企業であり、工場に隣接する県道上里鬼石線の約500m区間(上り・下り線)をボランティアで清掃・美化活動を行っています。

### ②ロードサポートに参加した理由

朝日工業グループの経営理念の一つに“環境への貢献”があります。ロードサポートを通じて快適で美しい道路環境づくりに参画し、道路を利用する周辺地域の方が気持ち良く通れる道として継続していくことや社員一人ひとりの環境意識の醸成に繋がればと考えております。



また、清掃活動をして、きれいになったことで、ごみ投棄は減ってきていると感じます。

### ④その他

2005年からロードサポートに参加し、年間6回の活動も今年で早18年目となります。

今後も活動を継続し地域の方々に貢献できればと考えています。



## 豊春会

- 市町村／春日部市 活動形態／清掃
- 場 所／県道さいたま春日部線
- 会員数／32人
- 認定年度／令和2年6月（活動2年目）

### ① 団体や地域の特徴

豊春会は、春日部市豊春地区の若手経営者が集まり結成された会です。

異業者が集まり、コミュニケーションをとりながら「インプット」そして「アウトプット」を実践し、お互いが成長出来るような会にしていくために月1回の勉強会を実施しています。

将来的には、この豊春会から様々な企画を計画し、地域の活性化を図って行きたいと考えております。

### ② ロードサポートに参加した理由

地域の為に少しでも役に立ちたいという気持ちで、ロードサポートに参加させていただきました。

### ③ 活動を通じて感じたこと、ロードサポートの効果

会員同士の仲間意識の向上です。

私達の活動場所は県道さいたま春日部線の豊春小学校に隣接している箇所です。活動時期は、7月と10月で雑草が一番多い時期に刈っています。

子供達にとって安心・安全な歩きやすい歩道にするためこれからも活動して頑張ります。

### ④ その他

ロードサポート以外の活動としましては、豊春地区の小中学校に消毒液の配布をしたり、地域の為に色々と考えております。

豊春会の活動状況は、

URL <http://www.toyoharukai.com>

をご覧ください。



## 掲載希望の団体を募集しています

彩の国ロードサポートNEWSの「活動団体の紹介」のコーナーに掲載する団体を募集しています。

掲載を希望する場合は、埼玉県道路環境課までぜひ御連絡ください。

TEL：048-830-5103 E-mail：a5090-06@pref.saitama.lg.jp

※掲載希望多数の場合に、調整をすることがあります。

### ◆清掃団体・美化団体を募集しています

彩の国ロードサポートに登録していただいた団体には、県から支援（作業着、花苗の提供、清掃用具の貸与、看板設置等）を行っております。

御希望の地域の中から活動区間を御提案することもできますので、お近くの県土整備事務所に御相談ください。

### ◆ロードサポート団体の支援者になりませんか？

美化活動をする団体に対して、花苗代等を援助をする「支援者」を募集しています。

支援者になっていただいた方にも特典（看板の設置、県HPでの支援者名公表等）がございます。

年4万円から始められますので、御興味ございましたら、道路環境課（本庁）まで気軽に御連絡ください。

### ◆活動時の事故にご注意ください

ロードサポート活動は歩道内で行うようお願いいたします。

自転車等と接触の危険性があるため、ロードサポート作業着を着用し、事故の防止に努めましょう。

エンジン・モーターを動力とする機械の使用、高所での作業等、危険を伴う作業は控えてください。



### 3 道路ふれあい月間イベント



国土交通省では、道路の役割や重要性を改めて認識していただき、道路を常に広く、美しく、安全に利用していただくため **8月を『道路ふれあい月間』**と定めています。

#### ★クイズイベントの実施

**開催期間：**令和3年8月1日～31日

**実施場所：**埼玉県道路環境課HP

「道路ふれあい月間」における取組として、道路環境課HPにて道路に関するクイズイベントを実施しました。

県内外問わず多くの方に参加いただき、正解数の多い方の中から抽選で、350名の方に景品をプレゼントしました。

※令和3年度はコロナウイルス感染拡大防止のため「道の駅祭り」は中止といたしました。

**【出題したクイズ】** ※全部で5問出題しました

県内には荒川や利根川をはじめとした川の堤防上などに、整備された6つの大規模自転車道\*があります。この自転車道では以下のうちどれが一番優先されるでしょう。

- 1、自転車
- 2、歩行者
- 3、車

※大規模自転車道：利根川、荒川、比企、入間川、芝川、江戸川自転車道のこと

イベントで公開したクイズとその回答はこちらに掲載しています。→



### 4 第62回道路愛護ポスターコンクール受賞作品のご紹介

埼玉県、さいたま市、埼玉県道路協会の共催により、第62回道路愛護ポスターコンクールを開催しました。

これは、道路愛護思想の普及・啓発を目的に、県内在学の小中学生から応募を募ったものです。

コンクールにより、「埼玉県知事賞」「さいたま市長賞」「埼玉県道路協会会長賞」「公益社団法人食品容器環境美化協会会長賞」の4賞のほか、優秀賞の作品が選出されました。

これらの作品の中から、「埼玉県知事賞」に選ばれた4作品を紹介します。





# 5 お知らせ



## ◆スマホから道路の損傷を通報できます!!

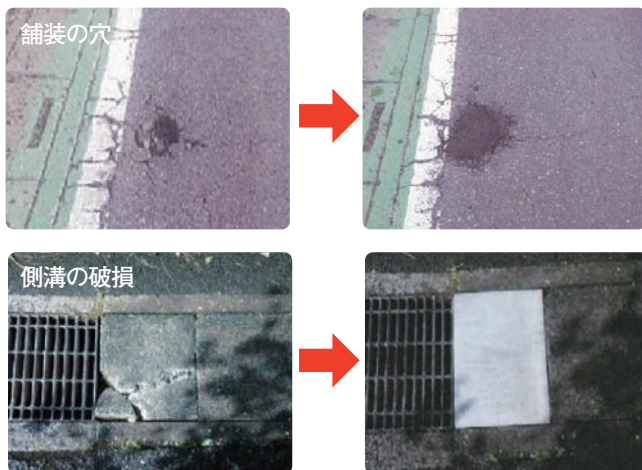
道路損傷通報サービスとは、県が管理する道路の損傷をスマートフォンやパソコンから通報できるサービスです。

このサービスは、道路損傷を発見したとき24時間365日いつでも通報でき、**位置情報をON**にして写真撮影することで、損傷個所について電話や地図での説明が不要になります。

### 【通報の手順】

- 1、スマートフォン等の位置情報をONにして写真を撮影します。
- 2、埼玉県道路環境課のHPへアクセスします。
- 3、HP内の「通報入口」のリンク先から「埼玉県電子申請・届出サービス」へアクセスします。
- 4、必要内容の入力および写真の添付を行い、送信します。（通報完了）

## 対象となる損傷



### ※サービスの対象外となる場所

- ・公園内や河川
- ・さいたま市内の道路
- ・市町村道
- ・県管理外の一部国道

損傷個所の通報はこちらから→



ロードサポートの活動中に、万一、道路の異常を発見した場合は、道路損傷通報サービス又は各県土整備事務所へ御連絡ください。（各事務所の連絡先については、8ページを御覧ください。）

【例】路面の穴ぼこ・段差、落下物、側溝等の破損など

## ◆緑のリサイクルのご案内

### 緑のリサイクルとは？

道路の維持管理に伴って発生する街路樹の剪定枝をチップ化し、道路の路肩や河川堤防などの刈草と混合して堆肥を生産することにより、有用な資源としての再利用と循環型社会の構築に貢献しています。

県では、緑のリサイクル事業により生産した堆肥について、希望する方に**無料**で配布しております。堆肥の受取方法については、お近くの各県土整備事務所に御確認ください。



位置図



## 県土整備事務所への連絡先

さいたま県土整備事務所 道路環境担当  
TEL：048-861-2495  
詳しくはこちら→



本庄県土整備事務所 道路相談担当  
TEL：0495-21-3141  
詳しくはこちら→



越谷県土整備事務所 道路環境担当  
TEL：048-964-5225  
詳しくはこちら→



## ◆花苗支援

一般財団法人首都高速道路協会から、県に対し花苗 6, 606 株を寄贈いただきました。

また支援者の方からもロードサポート団体に対し、花苗をいただいております。

様々な団体の方から、御支援をいただき、快適で美しい道路が保たれております。



### 支援者

- |                    |                 |
|--------------------|-----------------|
| 1 株式会社リード          | 5 五島工業株式会社      |
| 2 真下建設株式会社         | 6 株式会社つかさグリーン建設 |
| 3 一般社団法人 埼玉県トラック協会 | 7 株式会社コスモフーズ    |
| 4 株式会社沼尻電気工事       | 8 朝日工業株式会社      |
|                    | 9 株式会社小倉造園      |



©埼玉県2014

## ◆活動報告書の提出について

活動報告書は、ボランティア保険の適用に必要なものですので、必ず御提出ください。

なお、令和3年度分(令和3年4月1日～令和4年3月31日)は、令和4年4月8日(金)までに、活動している市町村を管轄する県土整備事務所に御提出願います。

県土整備事務所名	管轄市町村	住所	TEL・FAX
さいたま	川口市、蕨市、戸田市	〒336-0027 さいたま市南区沼影2-4-7	TEL 048-861-2495 FAX 048-866-9713
朝霞	朝霞市、志木市、 和光市、新座市	〒351-0033 朝霞市浜崎678	TEL 048-471-4661 FAX 048-471-4666
北本	鴻巣市、上尾市、桶川市、 北本市、伊奈町	〒364-0007 北本市東間3-143	TEL 048-540-8200 FAX 048-540-8203
川越	川越市、所沢市、狭山市、 富士見市、ふじみ野市、三芳町	〒350-1126 川越市旭町2-13-6	TEL 049-243-2020 FAX 049-243-2134
飯能	飯能市、入間市、坂戸市、 鶴ヶ島市、日高市、毛呂山町、越生町	〒357-0021 飯能市双柳75	TEL 042-973-2281 FAX 042-973-2286
東松山	東松山市、滑川町、嵐山町、小川町、川島町、 吉見町、鳩山町、ときがわ町、東秩父村	〒355-0024 東松山市六軒町5-1	TEL 0493-22-2333 FAX 0493-21-1214
秩父	秩父市、横瀬町、皆野町、 長瀬町、小鹿野町	〒369-1871 秩父市下影森1002-1	TEL 0494-22-3715 FAX 0494-21-1270
本庄	本庄市、美里町、 神川町、上里町	〒367-0031 本庄市北堀818-1	TEL 0495-21-3141 FAX 0495-25-1470
熊谷	熊谷市、深谷市、寄居町	〒360-0841 熊谷市新堀500	TEL 048-533-8778 FAX 048-530-1270
行田	行田市、加須市、羽生市	〒361-0023 行田市長野943	TEL 048-554-5211 FAX 048-554-5216
越谷	春日部市、草加市、越谷市、 八潮市、三郷市、吉川市、松伏町	〒343-0813 越谷市越ヶ谷4-2-82	TEL 048-964-5221 FAX 048-964-6584
杉戸	久喜市、蓮田市、幸手市、 白岡市、宮代町、杉戸町	〒345-0036 杉戸町杉戸432	TEL 0480-34-2381 FAX 0480-36-1442

問合せ先

埼玉県道路環境課

TEL : 048-830-5103

E-mail : a5090-06@pref.saitama.lg.jp