

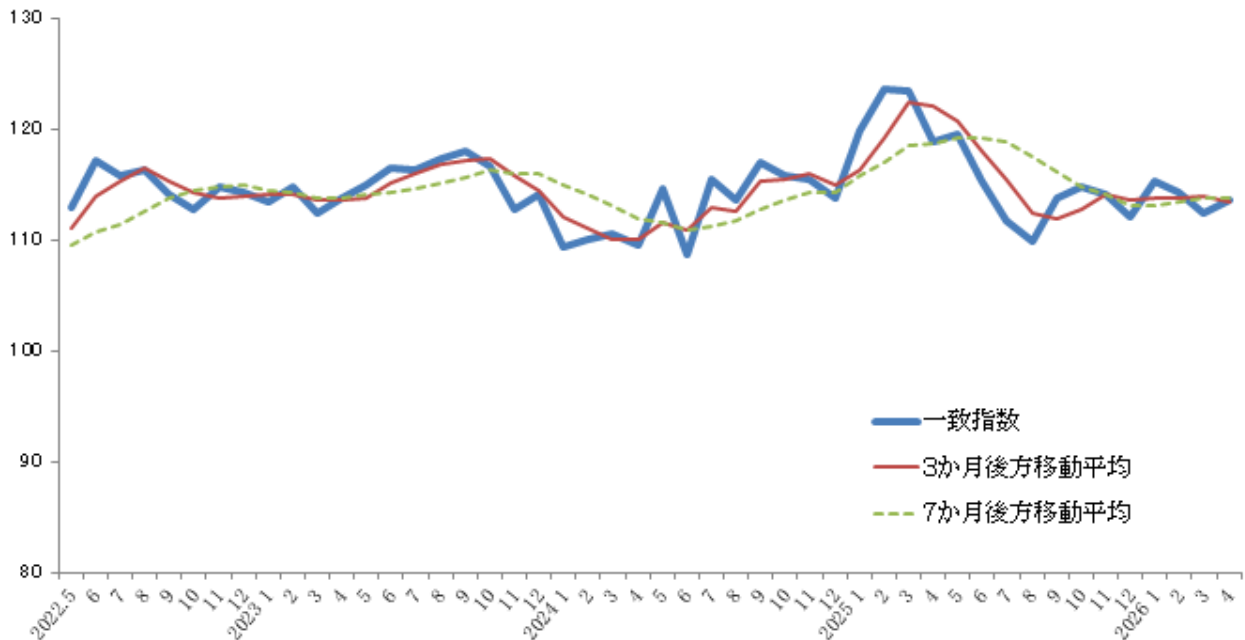
# 埼玉県景気動向指数

—令和8年（2026年）4月分—

## 基調判断

景気動向指数（CI一致指数）は、下方への局面変化を示している。

- ・ 4月のCIは、先行指数：112.0、一致指数：113.6、遅行指数：90.2となった。（令和2年（2020年）=100）
- ・ 一致指数は、前月と比較して1.3ポイント上昇し、3か月ぶりの上昇となった。
- ・ 3か月後方移動平均は、0.53ポイント下降し、4か月ぶりの下降、7か月後方移動平均は、0.01ポイント下降し、3か月ぶりの下降となった。



令和8年6月30日

埼玉県総務部統計課

# 埼玉県景気動向指数

— 令和8年（2026年）4月分まで —

## 目次

1	C I 先行指数の動向	- 1 -
2	C I 一致指数の動向	- 2 -
3	C I 遅行指数の動向	- 3 -
4	C I 時系列グラフ	- 4 -
5	C I（コンジット・インデックス）時系列表	- 5 -
6	（参考）「外れ値」処理なしC I 時系列グラフ	- 7 -
7	（参考）「外れ値」処理なしC I 時系列表	- 8 -
8	個別系列の推移（接続補正済み季節調整値）	- 10 -
9	（参考）D I（ディフュージョン・インデックス）変化方向表	- 13 -
10	（参考）D I（ディフュージョン・インデックス）時系列グラフ	- 14 -
11	（参考）D I（ディフュージョン・インデックス）時系列表	- 15 -
12	（参考）累積D I グラフ	- 16 -
13	C I を用いた景気の基調判断の基準	- 17 -
14	埼玉県景気動向指数の利用の手引き	- 18 -
15	季節調整の設定（X-12-ARIMA）	- 20 -
16	埼玉県景気基準日付	- 21 -
17	個別系列の概要	- 22 -

## <御利用上の注意>

この指数は毎月遡及改訂されます。\*

御利用の際は、過去の数値を含め、最新の公表分を御参照ください。

- \* この指数を作成する際に県統計課で行っている季節調整については、対象系列の全期間の季節調整値を毎月再計算する方式を採用しています（同時調整方式）。このため、当該個別系列の季節調整値及びそれらに基づく景気動向指数も毎月遡及改訂されます。

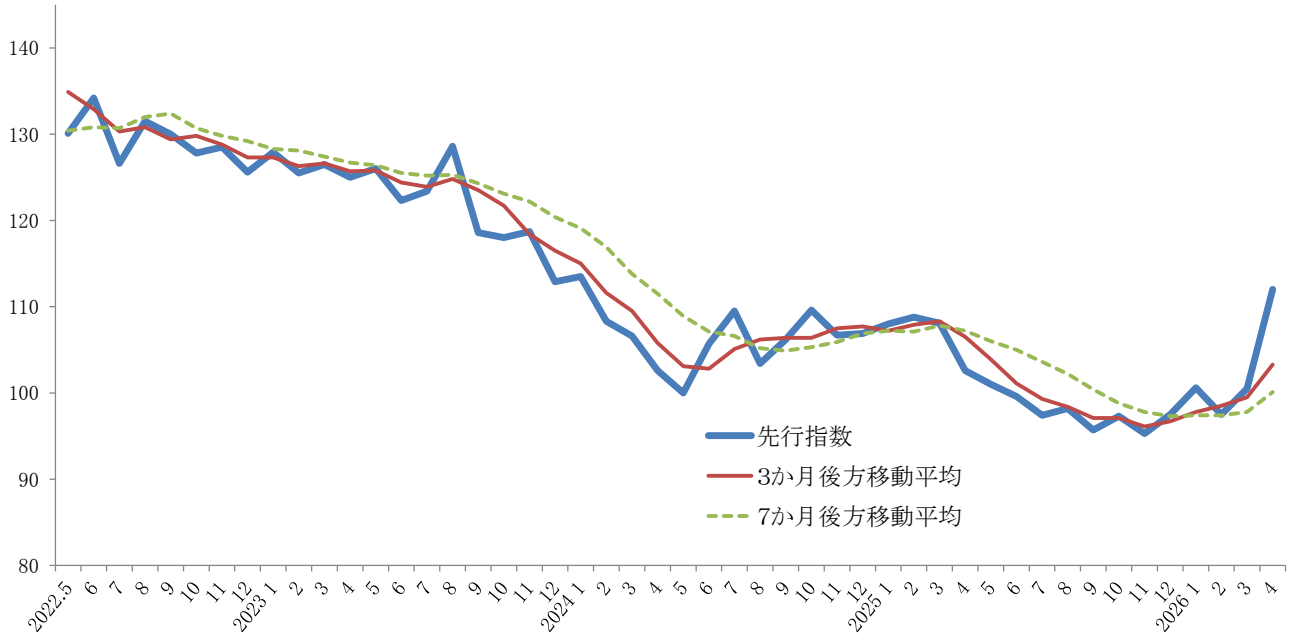
本表についてのお問い合わせ等は下記にお願いします。  
〒330-9301 埼玉県さいたま市浦和区高砂 3-15-1 埼玉県総務部統計課 経済分析担当  
電話 048-830-2327（ダイヤルイン） メール [a2300-07@pref.saitama.lg.jp](mailto:a2300-07@pref.saitama.lg.jp)

- ◆埼玉県統計課ホームページ [彩の国統計情報館](#)では、埼玉県が公表している各種統計データを掲載しています。ご活用ください。

# 1 CI 先行指数の動向

## (1) 先行指数の推移

- ・先行指数は、前月と比較して11.5ポイント上昇し、2か月連続の上昇となった。
- ・3か月後方移動平均は、3.80ポイント上昇し、5か月連続の上昇、7か月後方移動平均は、2.33ポイント上昇し、4か月連続の上昇となった。



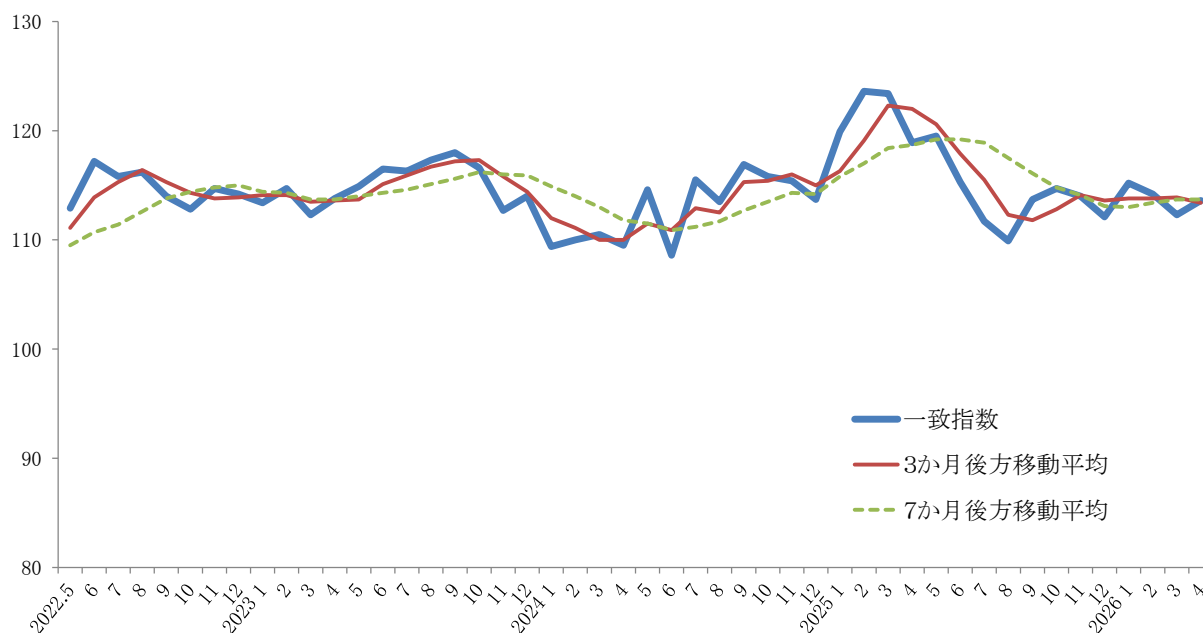
## (2) 先行指数採用系列の寄与度

		2025年		2026年			
		11月	12月	1月	2月	3月	4月
先行指数		95.3	97.5	100.6	97.5	100.5	112.0
	前月差ポイント	-2.0	2.2	3.1	-3.1	3.0	11.5
L1 県生産財在庫率指数(逆サイクル)	前月差	4.2	-7.4	0.5	8.6	-14.9	-12.7
	寄与度(逆サイクル)	-1.11	2.45	0.02	-2.47	3.45	4.10
L2 県新規求人数(除学卒)	前月比伸び率(%)	1.6	1.1	-1.0	-4.9	5.8	3.6
	寄与度	0.37	0.24	-0.26	-1.19	1.37	0.90
L3 景気ウォッチャー先行き判断DI(南関東)	前月差	-3.1	1.3	2.0	-0.9	-10.9	0.8
	寄与度	-1.48	0.53	0.88	-0.41	-1.95	0.38
L4 県新設住宅着工床面積	前月比伸び率(%)	0.6	-1.5	5.4	-3.2	3.6	3.2
	寄与度	0.05	-0.18	0.58	-0.39	0.39	0.34
L5 県乗用車新車新規登録届出台数(普通・小型・軽)	前月比伸び率(%)	-0.8	2.8	0.6	0.3	1.3	11.6
	寄与度	-0.31	0.64	0.08	-0.01	0.26	3.08
L6 県企業倒産件数(逆サイクル)	前月比伸び率(%)	-18.9	40.0	-16.7	-20.0	42.9	-12.5
	寄与度(逆サイクル)	0.79	-1.21	0.72	0.85	-1.33	0.58
L7 日経商品指数(42種)	前月比伸び率(%)	0.0	0.0	2.1	1.4	1.8	3.5
	寄与度	-0.50	-0.47	1.07	0.54	0.83	2.20
一致指数トレンド成分	寄与度	0.22	0.13	0.06	0.00	-0.05	-0.05
3か月後方移動平均		96.1	96.7	97.8	98.5	99.5	103.3
	前月差ポイント	-0.97	0.60	1.10	0.73	1.00	3.80
7か月後方移動平均		97.8	97.3	97.4	97.4	97.8	100.1
	前月差ポイント	-1.04	-0.50	0.14	0.01	0.33	2.33

## 2 CI一致指数の動向

### (1) 一致指数の推移

- ・一致指数は、前月と比較して1.3ポイント上昇し、3か月ぶりの上昇となった。
- ・3か月後方移動平均は、0.53ポイント下降し、4か月ぶりの下降、7か月後方移動平均は、0.01ポイント下降し、3か月ぶりの下降となった。



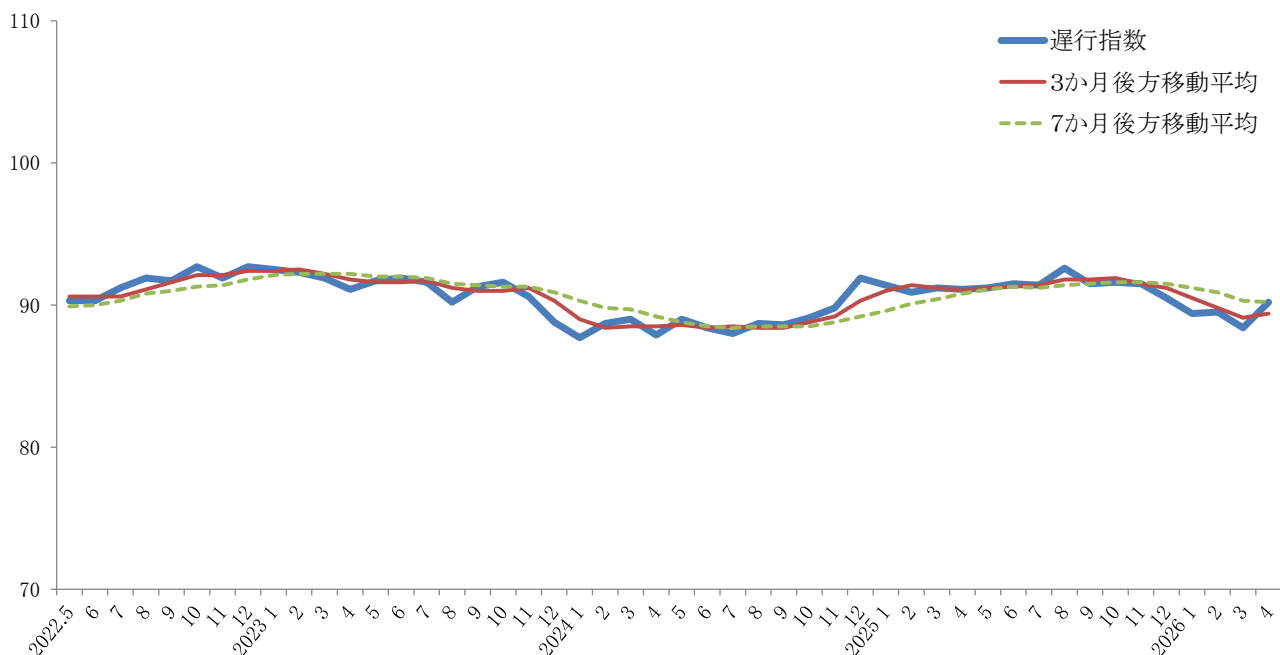
### (2) 一致指数採用系列の寄与度

		2025年	2026年				
		11月	12月	1月	2月	3月	4月
一致指数		114.0	112.1	115.2	114.2	112.3	113.6
	前月差ポイント	-0.7	-1.9	3.1	-1.0	-1.9	1.3
C1 県生産指数(製造工業)	前月比伸び率(%)	-3.0	2.0	2.0	3.3	-1.8	-2.0
	寄与度	-0.62	0.38	0.39	0.64	-0.36	-0.40
C2 県所定外労働時間指数(調査産業計)	前月比伸び率(%)	-5.9	-2.3	6.6	-0.8	0.5	-1.8
	寄与度	-1.22	-0.46	1.26	-0.17	0.10	-0.35
C3 県投資財出荷指数	前月比伸び率(%)	10.4	-10.1	3.5	7.0	-6.2	-8.6
	寄与度	0.99	-1.03	0.34	0.68	-0.62	-0.88
C4 県有効求人倍率(除学卒、就業地別)	前月差	-0.03	0.01	0.00	-0.02	0.02	0.00
	寄与度	-1.07	0.25	-0.06	-0.70	0.60	-0.06
C5 県雇用保険初回受給者数(逆サイクル)	前月比伸び率(%)	-3.3	-0.3	-5.3	7.8	18.3	-11.3
	寄与度(逆サイクル)	0.37	0.02	0.60	-0.83	-1.46	1.31
C6 県建築着工床面積(非居住用、3か月平均)	前月比伸び率(%)	29.0	-22.6	-15.0	-21.4	10.4	14.7
	寄与度	1.22	-1.18	-0.79	-1.24	0.34	0.53
C7 県百貨店・スーパー商品販売額(実質)	前月比伸び率(%)	-0.3	-0.3	0.0	0.1	0.1	-0.1
	寄与度	-0.17	-0.16	0.00	0.02	0.05	-0.06
C8 県生産財出荷指数	前月比伸び率(%)	-1.1	2.4	4.9	0.2	2.5	-0.1
	寄与度	-0.25	0.56	1.10	0.04	0.56	-0.02
C9 県耐久消費財出荷指数	前月比伸び率(%)	0.3	-4.4	2.6	6.3	-14.0	17.9
	寄与度	0.07	-0.27	0.23	0.49	-1.02	1.19
3か月後方移動平均		114.1	113.6	113.8	113.8	113.9	113.4
	前月差ポイント	1.36	-0.53	0.17	0.06	0.07	-0.53
7か月後方移動平均		114.1	113.1	113.0	113.4	113.7	113.7
	前月差ポイント	-0.70	-1.05	-0.02	0.36	0.34	-0.01

### 3 CI 遅行指数の動向

#### (1) 遅行指数の推移

- ・遅行指数は、前月と比較して1.8ポイント上昇し、2か月ぶりの上昇となった。
- ・3か月後方移動平均は、0.27ポイント上昇し、6か月ぶりの上昇、7か月後方移動平均は、0.18ポイント下降し、5か月連続の下降となった。



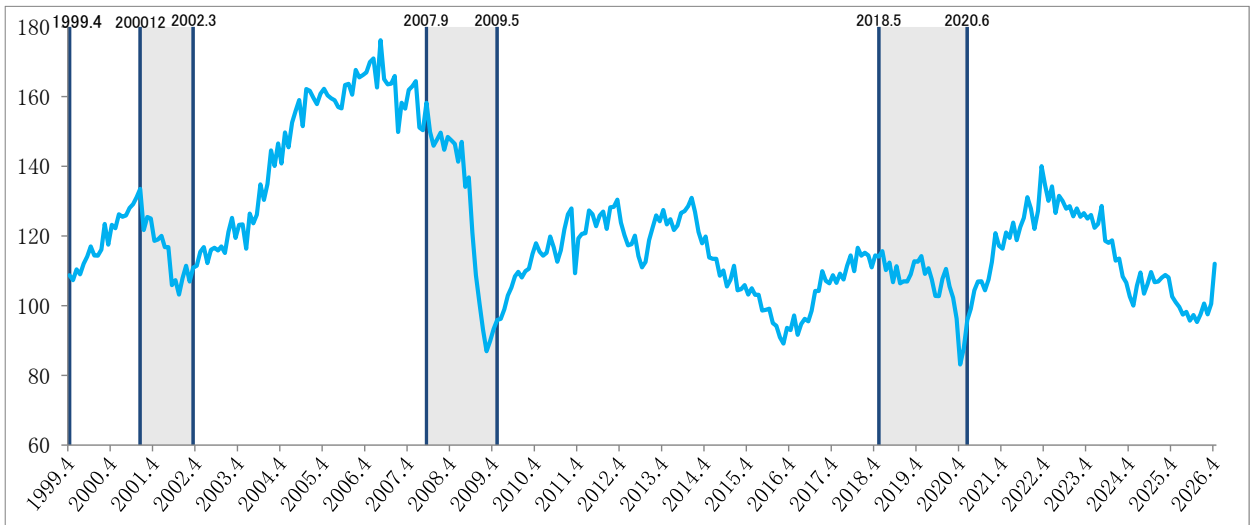
#### (2) 遅行指数採用系列の寄与度

		2025年		2026年			
		11月	12月	1月	2月	3月	4月
遅行指数	前月差ポイント	91.5	90.5	89.4	89.5	88.4	90.2
Lg1 県在庫指数(製造工業)	前月比伸び率(%)	-1.8	-0.1	1.4	0.4	-1.4	-1.1
	寄与度	-0.38	-0.03	0.26	0.05	-0.30	-0.24
Lg2 県常用雇用指数(調査産業計)	前月比伸び率(%)	0.0	0.0	0.1	-0.3	0.3	0.5
	寄与度	0.04	0.04	0.14	-0.28	0.33	0.53
Lg3 県消費者物価指数(持家の帰属家賃除く総合)(前年同月比)	前月差	0.3	-0.8	-0.8	-0.2	-0.4	0.6
	寄与度	0.21	-0.80	-0.76	-0.21	-0.38	0.49
Lg4 家計消費支出(さいたま市)(実質)	前月比伸び率(%)	0.6	-9.6	2.2	2.0	-5.4	-0.8
	寄与度	0.05	-0.46	0.13	0.11	-0.24	-0.01
Lg5 県有効求職者数(逆サイクル)	前月比伸び率(%)	0.0	-0.5	0.7	0.4	-1.9	0.4
	寄与度	-0.01	0.21	-0.33	-0.18	0.81	-0.19
Lg6 県法人事業税・地方法人特別税調定額(実質)	前月比伸び率(%)	-2.4	5.5	0.1	2.1	-6.9	7.4
	寄与度	-0.11	0.25	0.00	0.08	-0.33	0.29
Lg7 名目賃金指数(定期給与・製造業)	前月比伸び率(%)	-0.2	-0.4	-1.0	0.8	-1.3	1.5
	寄与度	-0.16	-0.28	-0.63	0.50	-0.87	0.93
一致指数トレンド成分	寄与度	0.21	0.12	0.06	0.00	-0.04	-0.04
3か月後方移動平均	前月差ポイント	91.5	91.2	90.5	89.8	89.1	89.4
	前月差ポイント	-0.37	-0.33	-0.73	-0.67	-0.70	0.27
7か月後方移動平均	前月差ポイント	91.6	91.5	91.2	90.9	90.3	90.2
	前月差ポイント	0.05	-0.10	-0.30	-0.27	-0.60	-0.18

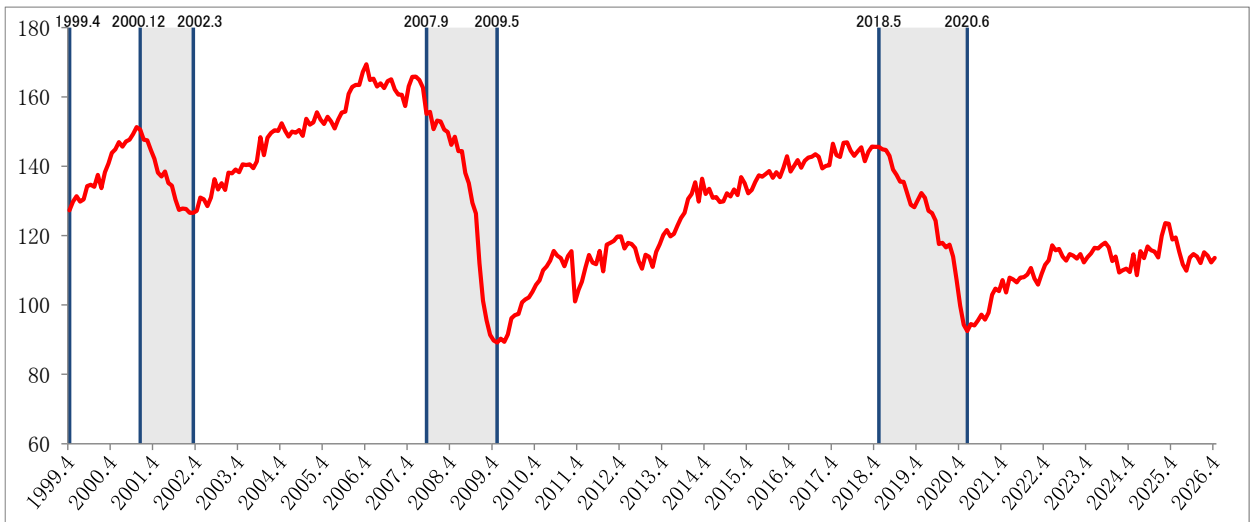
## 4 CI 時系列グラフ

### (1) 先行指数

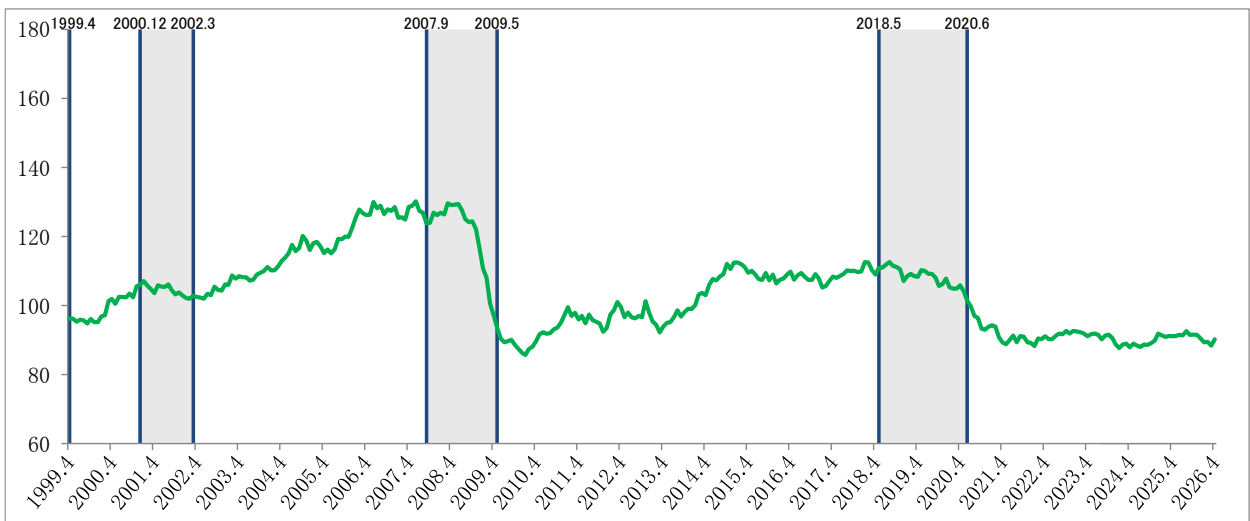
(2020年=100)



### (2) 一致指数



### (3) 遅行指数



※ 縦線は埼玉県景気基準日付、網掛け部分は県の景気後退期。

## 5 CI (コンポジット・インデックス) 時系列表

(2020年=100)

### (1) 先行指数 (Leading Index)

年\月	1月	2月	3月	4月	5月	6月	7月	8月	9月	10月	11月	12月
1999				108.7	107.3	110.4	109.0	112.0	114.1	117.0	114.4	114.3
2000	116.1	123.4	117.5	123.2	122.2	126.2	125.5	125.9	128.0	129.1	131.1	133.5
2001	121.7	125.4	125.0	118.6	119.0	120.0	116.8	116.8	105.9	107.3	103.2	107.9
2002	111.4	106.9	110.9	111.4	115.4	116.8	112.2	116.0	116.6	115.8	117.0	115.1
2003	121.2	125.2	119.4	123.2	123.3	116.3	126.4	123.6	126.1	134.8	130.3	134.9
2004	144.5	140.1	146.5	140.8	149.7	145.4	152.5	155.9	159.0	151.5	162.1	161.6
2005	159.6	157.8	160.8	162.2	160.3	159.5	158.9	157.0	156.6	163.3	163.6	160.5
2006	167.6	165.5	166.1	166.9	169.9	170.9	162.6	176.1	165.0	163.5	163.7	165.9
2007	149.8	158.2	156.5	161.9	162.9	164.4	151.1	150.3	158.2	149.9	145.9	147.7
2008	149.6	144.7	148.4	147.4	146.4	141.3	147.0	134.1	136.8	121.0	108.7	100.7
2009	93.1	86.9	89.8	93.3	95.9	96.2	98.9	102.9	105.2	108.4	109.7	108.1
2010	109.9	110.6	114.8	117.9	115.5	114.3	115.2	119.8	116.7	112.6	115.9	121.9
2011	126.2	127.9	109.3	119.3	120.6	120.8	127.3	126.2	122.8	125.8	127.0	122.0
2012	128.2	128.3	130.4	123.8	120.2	117.3	117.6	120.1	114.2	111.0	112.5	118.8
2013	122.4	125.9	124.2	127.4	123.3	124.8	121.7	123.0	126.6	127.1	128.5	130.9
2014	126.9	121.1	117.9	119.8	113.8	113.4	113.4	108.6	110.1	105.5	107.4	111.4
2015	104.4	104.7	105.9	103.2	105.0	103.1	103.1	98.6	98.8	99.1	95.0	94.2
2016	90.9	89.1	93.6	93.0	97.2	91.6	94.7	96.2	95.5	98.5	104.2	104.2
2017	109.9	107.1	106.4	108.7	106.5	109.2	107.5	111.4	114.4	109.9	116.6	114.3
2018	115.2	114.4	111.0	114.4	114.1	115.6	110.2	112.3	106.7	111.3	106.4	107.0
2019	106.9	109.0	112.7	112.6	114.2	109.1	110.7	107.5	102.8	102.7	107.7	110.5
2020	105.5	102.3	96.3	83.1	87.7	95.8	99.1	104.4	106.9	107.0	104.4	107.5
2021	112.5	120.8	117.2	116.3	121.0	119.4	123.8	118.8	122.5	125.2	131.1	127.8
2022	122.0	127.2	140.0	134.5	130.1	134.2	126.6	131.5	130.0	127.8	128.5	125.6
2023	127.9	125.5	126.5	125.0	126.0	122.3	123.4	128.6	118.6	118.0	118.7	112.9
2024	113.5	108.3	106.6	102.6	100.0	105.7	109.5	103.4	106.2	109.6	106.7	106.9
2025	108.0	108.8	108.1	102.6	101.0	99.6	97.4	98.2	95.7	97.3	95.3	97.5
2026	100.6	97.5	100.5	112.0								

(2020年=100)

### (2) 一致指数 (Coincident Index)

年\月	1月	2月	3月	4月	5月	6月	7月	8月	9月	10月	11月	12月
1999				127.3	129.8	131.4	129.8	130.5	134.3	134.7	134.1	137.5
2000	133.7	138.3	140.8	143.9	144.9	147.0	145.7	147.2	147.7	149.3	151.3	150.6
2001	147.7	147.5	144.7	142.2	138.2	137.1	138.5	135.2	134.4	130.4	127.4	127.8
2002	127.7	126.6	126.6	127.2	131.0	130.5	128.5	131.0	136.3	133.3	135.1	133.2
2003	138.2	138.0	139.1	138.3	140.6	140.4	140.6	139.5	141.4	148.4	143.2	148.3
2004	149.6	150.4	150.2	152.4	150.2	148.6	150.0	149.7	150.5	148.8	153.7	152.0
2005	152.7	155.6	153.5	152.2	154.3	152.9	150.9	153.5	155.5	155.8	160.9	162.9
2006	163.5	163.5	167.2	169.4	164.9	165.3	163.0	163.9	162.6	164.6	165.1	162.2
2007	160.7	160.6	157.4	163.1	165.8	165.9	164.9	162.7	155.1	155.7	150.7	153.2
2008	152.9	150.6	149.9	146.2	148.5	144.4	144.4	138.1	135.1	129.5	126.4	112.0
2009	101.2	95.6	91.4	89.8	89.2	90.3	89.4	91.5	96.2	97.1	97.4	100.8
2010	101.6	102.2	103.8	105.8	107.1	110.0	111.1	112.8	115.6	114.2	113.5	111.2
2011	114.1	115.5	101.0	104.4	106.7	110.8	114.4	112.2	111.8	115.6	109.7	117.4
2012	117.9	118.5	119.7	119.8	116.3	117.9	117.6	116.4	112.7	110.5	114.5	113.9
2013	111.0	115.3	117.5	120.2	121.6	119.8	120.5	122.9	125.1	126.6	130.6	132.0
2014	135.4	129.8	136.4	132.0	133.5	130.9	131.1	129.7	129.9	132.2	131.3	133.3
2015	131.7	136.9	135.1	132.2	133.2	135.5	137.4	137.0	137.8	138.6	136.7	138.3
2016	136.9	139.6	142.9	138.5	140.1	141.8	139.6	141.6	142.5	142.8	143.5	142.8
2017	139.4	140.1	140.3	146.5	143.2	142.7	146.8	146.9	144.5	143.0	144.3	145.5
2018	141.5	144.2	145.7	145.6	145.6	144.9	144.7	143.0	139.1	137.5	135.6	135.5
2019	132.2	128.9	128.2	130.3	132.3	130.9	127.2	126.5	124.3	117.6	117.9	116.6
2020	117.4	114.0	107.2	99.8	94.3	92.5	94.5	94.1	95.5	97.2	95.8	97.8
2021	103.0	104.7	104.0	107.2	103.6	107.9	107.4	106.5	107.9	108.0	108.8	110.7
2022	107.6	105.9	108.9	111.6	112.9	117.2	115.8	116.2	114.0	112.8	114.7	114.2
2023	113.4	114.7	112.3	113.8	114.9	116.5	116.3	117.3	118.0	116.6	112.7	114.0
2024	109.4	110.0	110.5	109.5	114.6	108.6	115.5	113.5	116.9	115.8	115.4	113.7
2025	119.9	123.6	123.4	118.9	119.5	115.3	111.7	109.9	113.7	114.7	114.0	112.1
2026	115.2	114.2	112.3	113.6								

(2020年=100)

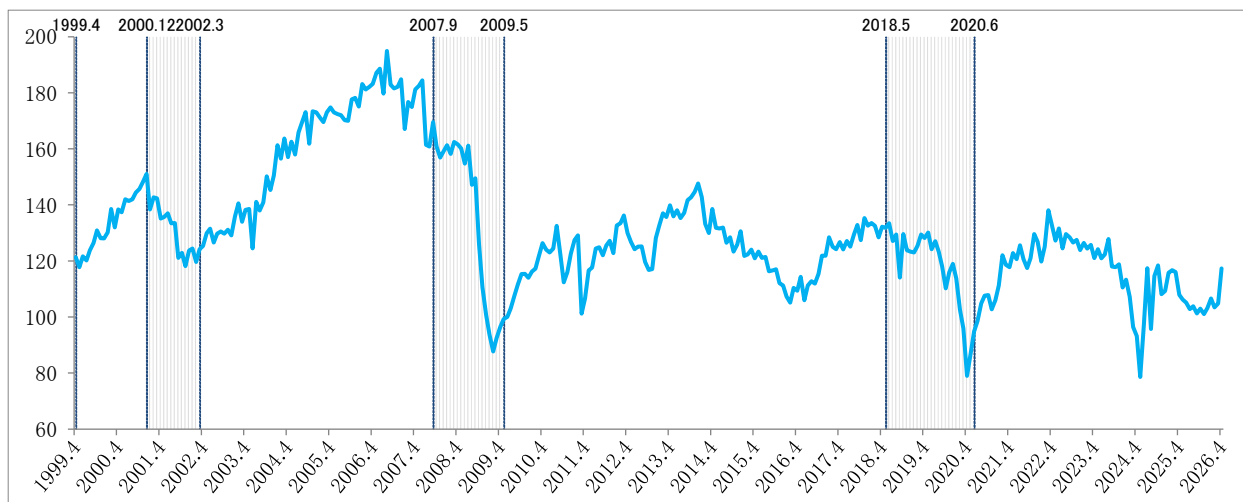
## (3) 遅行指数 (Lagging Index)

年\月	1月	2月	3月	4月	5月	6月	7月	8月	9月	10月	11月	12月
1999				96.2	96.2	95.3	95.9	95.7	94.8	96.1	95.2	95.2
2000	96.9	97.2	101.3	101.9	100.5	102.5	102.5	102.4	103.5	102.4	105.6	106.0
2001	107.1	105.8	104.8	103.6	105.9	105.5	105.4	106.1	104.4	103.2	103.8	102.9
2002	102.2	102.0	102.8	102.5	102.3	102.0	103.4	103.0	105.5	104.5	104.3	106.1
2003	106.0	108.7	107.8	108.5	108.2	108.2	107.2	107.5	109.0	109.5	110.0	111.2
2004	110.2	110.2	111.4	112.9	113.9	115.1	117.6	115.8	116.7	120.2	118.8	116.1
2005	118.1	118.4	117.1	115.2	116.2	115.1	116.3	119.3	119.2	120.0	119.9	122.5
2006	125.5	127.8	126.8	126.2	126.3	130.0	128.2	128.9	126.5	127.9	127.4	128.5
2007	125.4	125.6	124.9	128.6	128.9	130.2	127.4	126.9	123.8	124.0	126.9	126.2
2008	126.9	126.4	129.6	129.1	129.2	129.4	127.6	125.0	124.2	124.4	122.2	116.7
2009	110.7	108.1	100.5	97.2	93.5	90.4	89.4	89.7	90.1	88.6	87.4	86.3
2010	85.7	87.4	88.1	89.6	91.7	92.3	91.8	92.0	93.1	93.6	95.0	97.2
2011	99.5	97.0	97.9	96.0	97.0	94.9	97.4	95.8	95.3	94.8	92.4	93.5
2012	97.3	98.6	101.0	99.6	96.6	98.0	96.6	96.3	97.0	96.6	101.3	98.0
2013	95.4	94.4	92.2	93.9	95.0	95.2	96.6	98.6	96.8	98.1	99.1	99.0
2014	100.1	103.2	103.7	103.0	106.0	107.7	107.3	108.4	109.1	112.1	110.6	112.5
2015	112.5	112.0	111.2	109.5	110.1	109.0	107.7	107.4	109.4	107.3	109.0	106.4
2016	107.5	107.8	109.0	109.8	107.5	108.8	109.4	108.3	107.4	107.4	109.1	107.9
2017	105.2	105.7	107.1	108.4	108.0	108.6	109.2	110.2	110.0	110.1	109.7	109.9
2018	112.6	112.5	110.3	109.0	110.9	111.0	111.8	112.6	111.5	111.2	110.5	107.1
2019	108.5	109.2	108.5	108.3	110.3	110.0	109.2	109.2	108.1	105.7	106.2	107.8
2020	105.3	104.9	104.9	105.9	104.1	101.4	99.8	97.0	96.4	93.3	93.0	93.9
2021	94.3	93.9	90.8	89.3	88.8	90.0	91.3	89.4	91.2	91.0	89.4	89.2
2022	88.3	90.5	90.3	91.1	90.3	90.3	91.2	91.9	91.7	92.7	91.9	92.7
2023	92.5	92.3	91.9	91.1	91.7	91.9	91.6	90.2	91.3	91.6	90.6	88.8
2024	87.7	88.7	89.0	87.9	89.0	88.4	88.0	88.7	88.6	89.1	89.8	91.9
2025	91.4	90.9	91.2	91.1	91.2	91.5	91.4	92.6	91.5	91.6	91.5	90.5
2026	89.4	89.5	88.4	90.2								

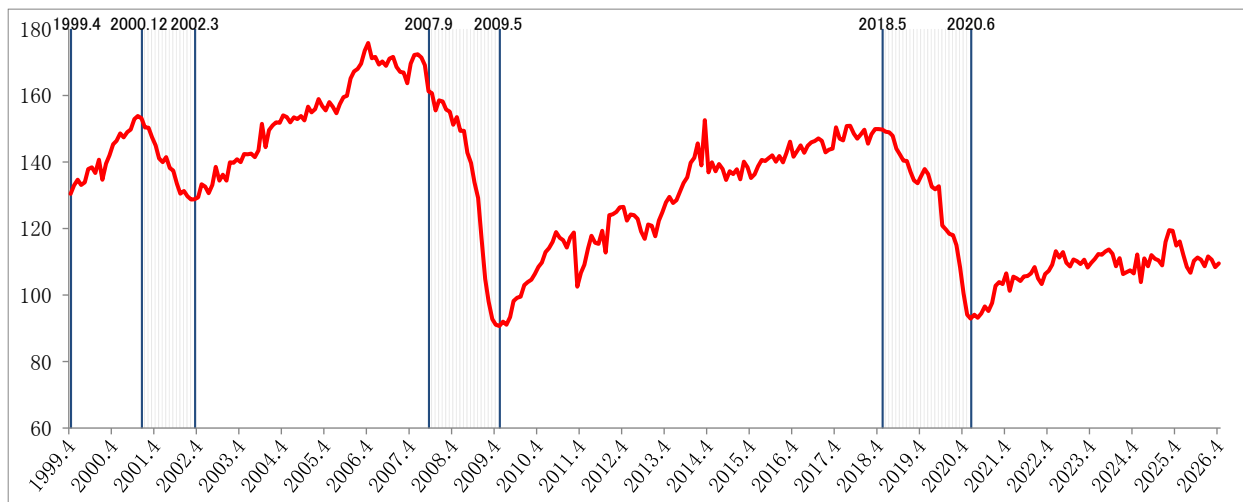
## 6 (参考) 「外れ値」処理なしC I 時系列グラフ

(2020年=100)

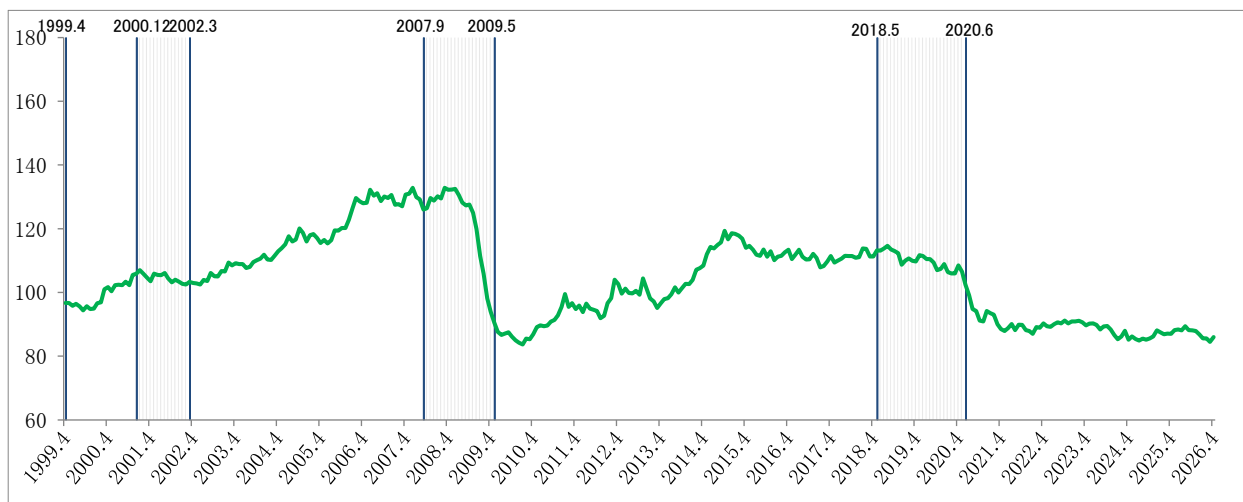
### (1) 先行指数



### (2) 一致指数



### (3) 遅行指数



※ 縦線は埼玉県景気基準日付、網掛け部分は県の景気後退期。

## 7 (参考) 「外れ値」処理なしCI時系列表

(2020年=100)

### (1) 先行指数 (Leading Index)

年\月	1月	2月	3月	4月	5月	6月	7月	8月	9月	10月	11月	12月
1999				121.3	117.8	121.6	120.2	123.8	126.4	130.9	128.1	128.0
2000	130.2	138.5	132.0	138.4	137.4	142.0	141.4	142.0	144.4	145.7	148.2	151.0
2001	138.4	142.7	142.3	135.1	135.7	137.0	133.4	133.5	121.1	122.9	118.2	123.7
2002	124.4	119.6	124.2	125.3	129.9	131.5	126.6	129.7	130.5	129.7	131.1	129.1
2003	135.9	140.5	134.0	138.2	138.5	124.5	141.1	138.0	140.9	150.2	145.3	150.5
2004	161.3	156.5	163.7	157.0	162.5	158.0	165.8	169.6	173.1	161.8	173.4	173.0
2005	171.2	169.5	173.0	174.8	173.0	172.4	172.0	170.2	170.0	177.6	178.2	175.1
2006	183.1	181.2	182.1	183.2	187.1	188.6	179.7	194.9	182.9	181.6	182.1	184.8
2007	167.1	176.7	174.9	181.2	182.5	184.4	161.4	160.8	169.5	160.9	156.9	159.1
2008	161.3	158.2	162.4	161.6	160.1	154.7	161.1	147.2	149.5	126.1	110.6	100.8
2009	93.6	87.7	92.5	96.4	99.3	100.0	103.1	107.6	111.6	115.3	115.4	114.0
2010	116.2	117.2	122.0	126.3	124.0	123.0	124.4	132.5	122.3	112.4	116.1	122.6
2011	127.4	129.1	101.2	106.6	116.6	117.6	124.4	124.9	122.0	125.5	127.2	122.8
2012	132.7	133.4	136.2	130.0	126.8	124.2	125.1	125.2	119.6	116.8	117.1	128.2
2013	132.7	137.0	135.7	139.8	135.9	138.1	135.3	137.1	141.7	142.7	144.6	147.6
2014	142.8	133.2	130.0	138.5	131.8	131.6	131.9	126.5	128.4	123.3	125.8	130.6
2015	121.8	122.3	124.0	120.9	123.3	121.1	121.4	116.3	116.6	117.0	112.1	111.2
2016	107.3	105.1	110.4	109.4	114.3	106.0	111.2	112.8	111.9	115.4	121.9	121.9
2017	128.4	125.0	124.2	126.7	124.1	127.1	125.1	129.4	132.8	127.4	135.3	132.6
2018	133.5	132.5	128.4	132.2	131.8	133.4	127.1	129.4	114.1	129.6	123.8	123.3
2019	123.0	125.3	129.4	128.2	130.1	124.2	127.0	123.3	118.0	110.2	115.9	118.9
2020	113.7	102.6	95.9	79.0	86.5	94.9	98.6	104.8	107.6	107.8	102.7	106.0
2021	111.2	122.0	118.6	117.8	122.8	120.6	125.6	120.6	117.5	121.0	129.6	126.8
2022	119.8	125.1	138.1	132.9	127.3	131.6	124.5	129.6	128.4	126.6	127.5	123.9
2023	126.4	124.4	125.7	121.0	124.2	120.9	122.3	127.8	118.0	117.8	118.8	110.5
2024	113.3	107.2	96.4	93.2	78.6	97.2	117.4	95.7	114.6	118.4	108.1	109.3
2025	115.8	116.7	116.0	107.9	106.2	105.1	102.8	103.8	101.3	103.0	101.0	103.2
2026	106.6	103.4	104.8	117.3								

### (2) 一致指数 (Coincident Index)

年\月	1月	2月	3月	4月	5月	6月	7月	8月	9月	10月	11月	12月
1999				130.4	133.0	134.7	133.1	133.9	137.9	138.4	136.7	140.7
2000	134.7	139.5	142.0	145.3	146.4	148.6	147.4	149.0	149.8	152.9	153.8	153.2
2001	150.4	150.3	147.5	145.0	141.1	140.0	141.5	138.2	137.4	133.5	130.5	131.3
2002	129.7	128.7	128.8	129.4	133.3	132.6	130.6	133.1	138.5	134.4	136.2	134.4
2003	139.9	139.8	140.8	140.0	142.4	142.3	142.5	141.5	143.5	151.5	144.5	149.6
2004	151.0	151.9	151.8	154.0	153.5	151.9	153.4	152.9	153.8	152.5	156.6	154.9
2005	155.9	158.9	156.8	155.5	158.0	156.6	154.7	157.4	159.5	159.9	165.1	167.2
2006	168.0	169.6	173.5	175.8	171.2	171.6	169.3	170.2	168.9	171.1	171.6	168.6
2007	167.1	166.9	163.7	169.6	172.2	172.4	171.4	169.1	161.3	160.7	155.5	158.5
2008	158.2	155.8	155.1	151.2	153.5	149.4	149.4	142.8	139.7	133.9	129.2	117.0
2009	104.8	98.0	92.8	91.1	90.7	92.0	91.1	93.4	98.2	99.2	99.5	103.0
2010	103.9	104.6	106.3	108.5	109.8	112.9	114.1	116.0	118.9	117.2	116.5	114.3
2011	117.3	118.8	102.5	106.7	109.1	114.0	117.8	115.7	115.4	119.3	112.8	124.0
2012	124.3	125.0	126.4	126.5	122.4	124.2	124.0	122.9	119.1	116.9	121.2	120.8
2013	117.7	122.4	124.9	127.9	129.5	127.7	128.5	131.2	133.7	135.4	139.8	141.3
2014	145.6	139.0	152.6	136.9	139.9	137.2	139.4	137.9	134.6	137.2	136.4	137.8
2015	134.8	140.1	138.4	135.2	136.3	138.7	140.6	140.3	141.2	142.0	140.1	141.8
2016	139.9	142.7	146.1	141.6	143.3	145.0	142.8	144.9	145.9	146.3	147.1	146.4
2017	142.9	143.7	144.0	150.4	147.0	146.5	150.8	150.9	148.5	147.0	148.3	149.7
2018	145.5	148.3	149.9	149.9	149.8	149.1	148.9	147.9	144.0	142.3	140.4	140.3
2019	137.0	134.5	133.6	135.7	137.9	136.4	132.6	131.8	132.7	120.9	119.7	118.4
2020	118.0	115.0	108.3	100.5	94.1	92.9	94.1	93.2	94.5	96.6	95.2	97.6
2021	102.8	103.9	103.3	106.5	101.3	105.5	105.0	104.2	105.6	105.7	106.5	108.4
2022	105.0	103.3	106.3	107.3	109.1	113.2	111.3	112.9	109.7	108.6	110.7	110.2
2023	109.3	110.6	108.3	109.7	110.8	112.3	112.1	113.1	113.7	112.4	108.7	111.1
2024	106.3	106.9	107.4	106.5	112.2	103.9	111.0	108.7	112.0	110.9	110.4	108.9
2025	116.0	119.5	119.3	114.9	116.1	112.0	108.5	106.7	110.3	111.3	110.6	108.7
2026	111.6	110.6	108.4	109.5								

(3) 遅行指数 (Lagging Index)

年\月	1月	2月	3月	4月	5月	6月	7月	8月	9月	10月	11月	12月
1999				96.7	96.7	95.8	96.4	95.6	94.4	95.7	94.8	94.9
2000	96.6	96.9	101.0	101.7	100.4	102.3	102.4	102.3	103.4	102.3	105.5	105.9
2001	107.0	105.8	104.7	103.5	105.9	105.5	105.4	106.1	104.4	103.2	104.0	103.4
2002	102.7	102.5	103.3	103.0	102.8	102.5	103.9	103.6	106.1	105.1	105.0	106.7
2003	106.6	109.4	108.5	109.2	108.9	108.9	107.7	108.0	109.5	110.1	110.6	111.8
2004	110.3	110.2	111.5	112.9	113.9	115.1	117.6	116.0	116.6	120.1	118.7	116.0
2005	118.0	118.3	117.1	115.5	116.5	115.4	116.4	119.5	119.4	120.2	120.2	122.8
2006	126.4	129.6	128.6	128.0	128.1	132.2	130.4	131.1	128.7	130.1	129.6	130.6
2007	127.5	127.7	127.0	130.7	131.0	132.8	129.9	129.2	126.0	126.4	129.6	128.8
2008	130.2	129.5	132.8	132.2	132.3	132.5	130.5	128.2	127.3	127.6	125.0	119.9
2009	111.4	105.9	98.1	94.0	90.5	87.6	86.7	87.1	87.5	86.1	85.0	84.2
2010	83.7	85.5	85.3	86.9	89.1	89.7	89.4	89.6	90.8	91.4	92.8	95.5
2011	99.5	95.5	96.6	94.8	95.9	93.8	96.5	94.9	94.6	94.2	91.9	92.7
2012	96.6	98.2	104.0	102.6	99.6	101.2	99.8	99.7	100.5	99.3	104.4	101.1
2013	98.1	97.2	95.1	96.6	97.9	98.2	99.4	101.6	100.0	101.4	102.7	102.6
2014	103.9	107.1	107.6	108.4	112.0	114.3	113.8	114.9	115.7	119.3	116.7	118.6
2015	118.4	117.8	116.9	114.0	114.6	113.4	111.8	111.5	113.5	111.2	112.9	110.1
2016	111.2	111.5	112.6	113.4	110.5	111.8	113.4	111.2	110.3	110.4	112.1	110.8
2017	107.9	108.3	109.7	111.4	109.4	110.0	110.6	111.5	111.4	111.4	110.9	111.1
2018	113.8	113.7	111.3	111.3	113.2	113.1	113.8	114.6	113.5	113.0	112.3	108.7
2019	110.0	110.7	109.9	109.7	111.7	111.4	110.5	110.5	109.4	107.0	107.4	108.9
2020	106.4	106.0	106.0	108.5	106.5	102.4	99.1	94.8	94.2	91.2	90.9	94.2
2021	93.5	93.0	90.0	88.5	87.9	88.8	90.1	88.2	89.9	89.8	88.2	87.9
2022	87.0	89.1	88.9	90.3	89.4	89.2	90.0	90.6	90.3	91.2	90.3	90.9
2023	90.9	91.1	90.6	89.7	90.2	90.3	89.8	88.4	89.3	89.5	88.4	86.6
2024	85.3	86.2	88.0	85.2	86.2	85.4	84.9	85.5	85.2	85.6	86.2	88.1
2025	87.5	86.9	87.1	87.0	88.2	88.4	88.1	89.4	88.2	88.1	87.9	86.8
2026	85.6	85.6	84.5	86.0								

## 8 個別系列の推移（接続補正済み季節調整値）

### (1) 先行系列

系列名	L1 県生産財在庫 率指数（逆サイ クル） （2020年=100）	L2 県新規求人数 （除学卒） （人）	L3 景気ウォッ チャー先行き判 断DI（南関東）	L4(※) 県新設住宅着 工床面積 （㎡）	L5(※) 県乗用車新車新 規登録届出台数 （普通・小型・軽） （台）	L6 県企業倒産件 数（逆サイクル） （社）	L7 日経商品指数 （42種） （1970年=100）	
2022	4	100.4	31,851	48.3	376,275	15,634	17	247.534
	5	99.3	32,259	49.2	396,471	13,961	33	247.872
	6	99.6	33,002	47.8	356,681	15,414	22	250.630
	7	101.3	32,245	42.0	355,991	15,575	27	248.184
	8	107.5	32,962	48.1	430,112	15,241	19	248.932
	9	103.9	34,968	47.9	351,100	15,735	25	247.193
	10	103.7	33,339	46.5	354,539	16,036	27	248.716
	11	101.3	32,771	45.5	337,716	16,616	25	250.600
	12	112.9	33,495	46.6	362,879	16,655	28	249.807
2023	1	118.4	32,812	48.2	407,970	17,555	24	251.605
	2	116.9	32,335	49.5	337,708	17,702	27	253.175
	3	117.9	31,722	52.7	334,404	17,931	23	253.199
	4	135.8	33,365	54.6	343,872	18,016	23	252.465
	5	122.5	32,809	54.2	359,833	17,878	26	251.557
	6	127.6	31,934	52.0	374,979	17,682	25	253.798
	7	121.3	32,519	53.1	361,762	17,465	34	255.969
	8	113.5	33,673	51.7	371,049	18,154	31	257.947
	9	122.7	31,927	50.3	358,554	16,904	30	257.261
	10	127.6	32,582	49.4	367,869	17,713	29	257.336
	11	125.5	32,273	50.7	358,922	18,302	34	258.467
	12	143.1	31,398	50.6	357,512	18,212	33	257.071
2024	1	125.3	30,735	50.9	349,176	16,184	28	259.140
	2	137.2	31,328	51.8	356,519	14,755	28	259.591
	3	176.7	31,641	51.2	352,318	15,902	37	263.801
	4	184.1	30,504	50.3	341,639	16,070	48	269.169
	5	508.4	30,458	48.2	314,128	16,640	40	272.813
	6	359.4	31,103	48.7	319,065	17,243	31	272.628
	7	141.7	31,212	49.9	345,523	18,071	35	266.850
	8	4781.6	30,633	50.8	299,996	17,891	32	266.219
	9	135.1	31,850	49.7	322,851	17,684	39	267.463
	10	128.2	32,326	49.5	324,066	17,606	27	267.866
	11	158.9	33,378	50.1	352,105	17,504	30	266.326
	12	147.9	30,455	49.8	338,092	17,261	25	268.289
2025	1	125.6	32,432	48.6	321,817	17,766	45	268.754
	2	124.8	32,049	47.5	348,037	17,985	35	267.832
	3	124.8	30,153	46.8	411,522	17,658	35	269.342
	4	121.2	30,965	45.3	269,969	17,499	38	261.562
	5	119.6	31,321	46.7	225,045	17,122	33	260.902
	6	130.1	28,773	47.3	301,535	17,637	35	263.311
	7	131.1	30,177	47.5	307,652	16,450	47	264.051
	8	135.6	31,437	47.6	326,719	15,923	29	264.760
	9	138.3	28,133	49.7	330,528	16,354	34	265.171
	10	137.2	28,430	51.7	323,131	16,243	37	269.652
	11	141.4	28,887	48.6	325,031	16,109	30	269.753
	12	134.0	29,199	49.9	320,296	16,555	42	269.868
2026	1	134.5	28,900	51.9	337,744	16,658	35	275.607
	2	143.1	27,476	51.0	326,941	16,714	28	279.402
	3	128.2	29,066	40.1	338,741	16,935	40	284.362
	4	115.5	30,109	40.9	349,560	18,902	35	294.176

注1 L4及びL5(※)は埼玉県景気動向指数のため今回作成した季節調整値であり、原データの公表値とは異なります。

注2 L4及びL5(※)は毎月週及改訂します。また、他の値も改訂される場合があります。最新の公表値を参照してください。

注3 L1は基準年の違いによる不連続を補正しているため、原データの公表値とは異なります。

(2) 一致系列

系列名	C1 県生産指数 (製造工業)	C2(※) 県所定外労働 時間指数(調 査産業計)	C3 県投資財出荷 指数	C4 県有効求人倍 率(除学卒、就 業地別)	C5(※) 県雇用保険初 回受給者数 (逆サイクル)	C6(※) 県建築着工床 面積(非居住 用、3か月平 均)	C7(※) 県百貨店・ スーパー商品 販売額(実質)	C8 県生産財出荷 指数	C9 県耐久消費財 出荷指数	
年月	(2020年=100)	(2020年=100)	(2020年=100)	(倍)	(人)	(㎡)	(百万円)	(2020年=100)	(2020年=100)	
2022	4	107.6	116.7	110.1	1.10	4,901	184,778	108,900	111.6	64.9
	5	104.7	115.9	106.0	1.11	4,591	206,459	108,465	110.4	82.6
	6	112.5	117.0	115.4	1.12	4,868	238,188	108,858	115.3	83.9
	7	101.4	114.8	108.3	1.14	4,942	249,551	108,814	110.8	100.1
	8	114.4	112.6	109.2	1.15	5,032	275,303	108,447	110.2	89.0
	9	102.9	114.4	101.7	1.16	4,992	279,591	109,296	108.3	73.7
	10	97.8	116.0	101.5	1.18	4,931	219,105	108,924	108.5	73.8
	11	106.7	115.5	98.8	1.18	4,716	162,223	109,035	108.9	90.8
	12	106.9	114.6	106.9	1.20	4,830	166,279	109,001	107.0	74.6
2023	1	103.0	112.0	114.6	1.18	4,882	210,386	108,747	101.1	81.7
	2	104.9	111.1	113.8	1.17	4,881	215,087	109,349	103.6	87.3
	3	102.0	112.6	111.3	1.17	5,050	182,512	109,117	101.2	85.1
	4	106.1	111.5	117.0	1.17	5,120	162,472	109,735	102.1	91.1
	5	106.5	111.6	116.7	1.19	5,203	165,897	110,427	104.7	85.0
	6	107.1	110.1	117.2	1.20	4,954	197,912	109,744	104.6	87.8
	7	108.0	110.0	113.0	1.19	5,043	167,617	111,144	104.4	95.0
	8	108.3	112.5	115.6	1.20	4,939	165,760	110,764	104.6	92.1
	9	110.1	110.6	112.0	1.21	4,763	146,448	110,511	105.3	101.1
	10	105.8	111.4	114.0	1.19	4,954	157,584	111,060	101.8	105.6
	11	100.4	114.2	108.0	1.17	5,122	144,708	110,265	98.5	101.3
	12	110.5	111.5	110.6	1.15	5,434	132,924	109,987	104.1	121.7
2024	1	102.3	101.9	110.7	1.15	5,060	116,945	110,266	96.6	115.6
	2	109.1	104.7	112.1	1.15	5,140	117,731	108,323	99.2	101.8
	3	106.1	104.1	105.5	1.16	4,870	137,924	109,807	97.2	97.8
	4	101.9	103.5	109.5	1.16	5,227	132,858	110,130	97.6	100.9
	5	114.5	101.1	136.1	1.15	4,781	148,504	110,895	100.1	97.0
	6	97.0	99.9	102.7	1.15	4,846	137,178	109,680	97.8	86.2
	7	109.3	104.0	125.3	1.16	4,779	173,291	110,153	100.2	85.9
	8	105.6	105.1	107.0	1.16	5,234	193,126	110,735	97.6	89.3
	9	110.3	104.6	102.3	1.16	4,752	259,877	110,212	100.0	91.2
	10	104.5	102.1	113.7	1.18	4,672	198,737	110,210	98.4	93.0
	11	103.6	101.9	103.9	1.21	4,993	188,508	111,641	97.7	93.0
	12	101.0	100.2	97.4	1.21	4,857	178,631	111,013	98.3	91.8
2025	1	106.2	119.4	108.9	1.21	5,107	175,625	112,830	99.9	105.8
	2	108.4	122.8	115.2	1.21	5,004	248,631	113,191	100.8	100.6
	3	109.1	120.1	113.3	1.22	4,694	197,364	113,397	99.9	106.4
	4	104.9	112.2	100.0	1.21	5,026	207,972	114,787	98.3	102.4
	5	106.1	121.9	109.9	1.20	5,108	138,456	113,351	98.1	129.4
	6	107.0	125.8	103.7	1.17	5,594	118,511	114,269	96.2	105.9
	7	104.1	116.5	105.6	1.17	6,023	111,885	113,518	97.9	99.1
	8	103.5	111.1	104.3	1.16	5,532	109,079	113,529	94.7	95.9
	9	107.1	114.8	109.2	1.14	5,781	141,649	114,096	99.4	107.6
	10	107.8	120.6	109.0	1.13	5,747	155,309	114,235	99.1	105.8
	11	104.6	113.5	120.3	1.10	5,557	200,349	113,928	98.0	106.1
	12	106.7	110.9	108.2	1.11	5,543	155,002	113,628	100.4	101.4
2026	1	108.8	118.2	112.0	1.11	5,248	131,826	113,684	105.3	104.0
	2	112.4	117.2	119.8	1.09	5,655	103,638	113,746	105.5	110.6
	3	110.4	117.8	112.4	1.11	6,691	114,416	113,902	108.1	95.1
	4	108.2	115.7	102.7	1.11	5,935	131,212	113,799	108.0	112.1

注1 C2、C5、C6及びC7(※)は埼玉県景気動向指数のため今回作成した季節調整値であり、原データの公表値とは異なります。

注2 C2、C5、C6及びC7(※)は毎月遡及改訂します。また、他の値も改訂される場合があります。最新の公表値を参照してください。

注3 C1、C2、C3、C8及びC9は基準年の違いによる不連続を補正しているため、原データの公表値とは異なります。

(3) 遅行系列

系列名	Lg1 県在庫指数(製造工業)	Lg2(※) 県常用雇用指数(調査産業計)	Lg3 県消費者物価指数(持家の帰属家賃除く総合)(前年同月比)	Lg4(※) 家計消費支出(さいたま市)(実質)	Lg5 県有効求職者数(逆サイクル)	Lg6(※) 県法人事業税・地方法人特別税調定額(実質)	Lg7(※) 県名目賃金指数(定期給与・製造業)	
年月	(2020年=100)	(2020年=100)	(%)	(円)	(人)	(百万円)	(2020年=100)	
2022	4	95.1	98.7	3.2	351,857	93,550	21,576	101.1
	5	93.4	98.8	3.2	325,870	92,862	19,920	101.1
	6	94.1	98.9	2.8	367,322	92,276	18,641	100.5
	7	93.9	99.0	3.2	351,826	91,348	18,247	101.2
	8	93.9	99.0	3.8	333,778	91,090	19,121	101.6
	9	94.6	98.9	3.7	322,162	90,901	19,528	101.6
	10	94.4	98.9	4.5	323,984	90,275	19,994	101.8
	11	95.8	98.9	4.4	293,607	89,344	18,740	101.0
	12	95.6	99.2	4.8	298,279	88,966	20,003	100.8
2023	1	100.8	99.1	5.0	278,989	89,866	18,558	101.0
	2	100.6	99.0	3.9	398,567	90,223	18,053	101.4
	3	101.5	98.9	4.0	328,560	90,511	19,262	102.2
	4	102.5	98.7	3.9	291,229	90,332	19,002	102.4
	5	101.6	99.0	3.4	358,207	89,911	18,203	102.6
	6	103.0	99.3	3.8	335,109	89,561	17,715	102.1
	7	100.8	99.4	3.5	352,241	89,985	19,040	102.3
	8	99.1	98.6	3.3	381,964	89,878	19,737	101.6
	9	99.8	99.5	3.3	381,125	89,256	19,432	101.4
	10	99.8	99.8	3.8	361,647	89,654	18,210	102.0
	11	99.6	99.4	3.0	361,360	89,934	19,419	102.2
	12	99.2	99.6	2.7	314,652	90,594	17,933	102.0
2024	1	97.5	99.4	2.3	350,110	91,727	20,026	101.1
	2	97.9	99.6	3.0	433,987	92,006	19,083	100.4
	3	99.5	99.7	2.9	372,645	91,290	36,551	99.4
	4	98.6	99.7	2.9	352,147	91,183	19,023	100.2
	5	97.1	99.4	3.4	352,852	91,386	22,436	101.3
	6	97.4	99.5	3.1	338,965	91,590	20,677	101.7
	7	97.4	99.0	3.2	324,762	91,140	21,473	101.4
	8	98.3	98.9	3.5	316,407	90,261	19,119	102.4
	9	101.9	98.9	2.8	317,885	90,207	20,898	101.2
	10	101.9	99.5	2.4	338,420	89,623	20,259	100.8
	11	101.8	99.3	3.1	341,811	89,138	20,302	100.8
	12	102.2	98.9	4.0	384,443	88,720	23,992	101.0
2025	1	101.5	98.6	4.4	369,277	88,151	19,803	101.5
	2	100.4	98.8	3.9	348,586	87,701	20,460	101.0
	3	100.0	98.5	3.9	317,083	86,289	22,002	100.9
	4	98.7	98.7	3.6	350,143	86,615	20,563	100.9
	5	97.2	98.7	3.6	337,862	87,317	19,123	104.4
	6	100.0	98.5	3.2	326,379	87,923	22,490	104.3
	7	100.6	98.9	3.4	313,430	88,099	19,087	104.4
	8	100.5	99.1	3.0	414,010	88,694	21,210	104.5
	9	102.2	98.6	3.3	351,852	88,882	20,517	104.2
	10	102.7	98.2	3.1	345,039	88,651	21,708	104.7
	11	100.9	98.2	3.4	347,028	88,615	21,194	104.5
	12	100.8	98.2	2.6	313,663	88,144	22,352	104.1
2026	1	102.2	98.3	1.8	320,554	88,790	22,377	103.1
	2	102.6	98.0	1.6	327,038	89,157	22,853	103.9
	3	101.2	98.3	1.2	309,219	87,455	21,281	102.5
	4	100.1	98.8	1.8	306,668	87,769	22,866	104.0

- 注1 Lg2、Lg4、Lg6及びLg7(※)は埼玉県景気動向指数のため今回作成した季節調整値であり、原データの公表値とは異なります。  
注2 Lg2、Lg4、Lg6及びLg7(※)は毎月遡及改訂します。また、他の値も改訂される場合があります。最新の公表値を参照してください。  
注3 Lg1、Lg2及びLg7は基準年の違いによる不連続を補正しているため、原データの公表値とは異なります。

## 9 (参考) DI (ディフュージョン・インデックス) 変化方向表

### (1) 先行系列

	2024		2025								2026							
	11	12	1	2	3	4	5	6	7	8	9	10	11	12	1	2	3	4
1 県生産財在庫率指数(逆サイクル)	+	-	+	+	+	+	+	-	-	-	-	-	-	+	+	-	+	+
2 県新規求人数(除学卒)	+	-	+	-	-	-	-	-	-	+	-	-	-	+	+	-	-	+
3 景気ウォッチャー先行き判断DI(南関東)	-	+	-	-	-	-	-	+	+	+	+	+	+	+	+	+	-	-
4 県新設住宅着工床面積	+	+	-	-	+	-	-	-	+	+	+	+	-	-	+	+	+	+
5 県乗用車新車新規登録届出台数(普通・小型・軽)	-	-	+	+	+	-	-	-	-	-	-	-	+	+	+	+	+	+
6 県企業倒産件数(逆サイクル)	+	+	-	-	-	+	+	0	-	+	+	+	-	-	+	+	+	0
7 日経商品指数(42種)	+	+	+	+	+	-	-	-	+	+	+	+	+	+	+	+	+	+
拡張指標数	5	4	4	3	4	2	2	1.5	3	5	4	4	3	5	7	5	5	5.5
採用指標数	7	7	7	7	7	7	7	7	7	7	7	7	7	7	7	7	7	7
先行指数 (拡張指標数÷採用指標数)	71.4	57.1	57.1	42.9	57.1	28.6	28.6	21.4	42.9	71.4	57.1	57.1	42.9	71.4	100.0	71.4	71.4	78.6

### (2) 一致系列

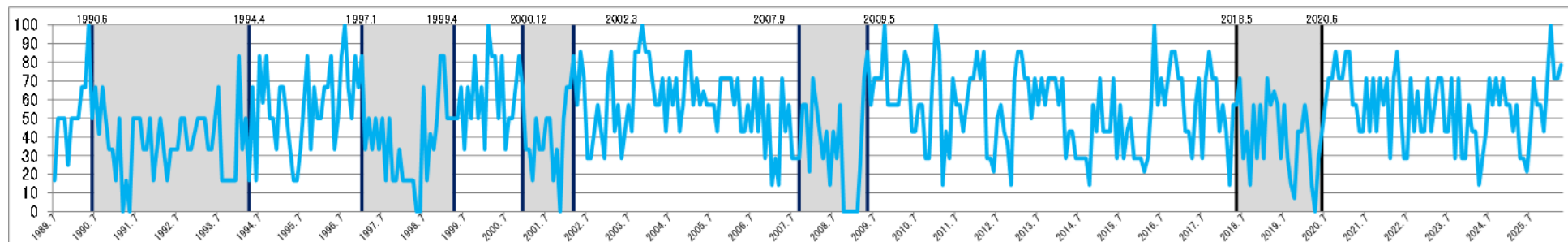
	2024		2025								2026							
	11	12	1	2	3	4	5	6	7	8	9	10	11	12	1	2	3	4
1 県生産指数(製造工業)	-	-	+	+	+	-	-	-	-	-	+	+	+	-	+	+	+	-
2 県所定外労働時間指数(調査産業計)	-	-	+	+	+	-	-	+	+	-	-	+	+	-	-	+	+	-
3 県投資財出荷指数	-	-	-	+	+	-	-	-	+	-	+	+	+	-	+	-	+	-
4 県有効求人倍率(除学卒、就業地別)	+	+	+	0	+	0	-	-	-	-	-	-	-	-	-	-	0	0
5 県雇用保険初回受給者数(逆サイクル)	+	-	-	-	+	+	-	-	-	-	-	+	-	+	+	-	-	-
6 県建築着工床面積(非居住用)※3か月平均	-	-	-	+	+	+	-	-	-	-	+	+	+	+	-	-	-	-
7 県百貨店・スーパー販売額(実質)	+	+	+	+	+	+	+	+	-	+	-	+	+	-	-	-	+	+
8 県生産財出荷指数	+	-	+	+	+	-	-	-	-	-	+	+	+	+	+	+	+	+
9 県耐久消費財出荷指数	+	+	+	+	+	-	+	-	-	-	+	+	+	-	-	+	-	+
拡張指標数	5	3	6	7.5	9	3.5	2	2	2	1	5	8	7	3	4	4	5.5	3.5
採用指標数	9	9	9	9	9	9	9	9	9	9	9	9	9	9	9	9	9	9
一致指数 (拡張指標数÷採用指標数)	55.6	33.3	66.7	83.3	100.0	38.9	22.2	22.2	22.2	11.1	55.6	88.9	77.8	33.3	44.4	44.4	61.1	38.9

### (3) 遅行系列

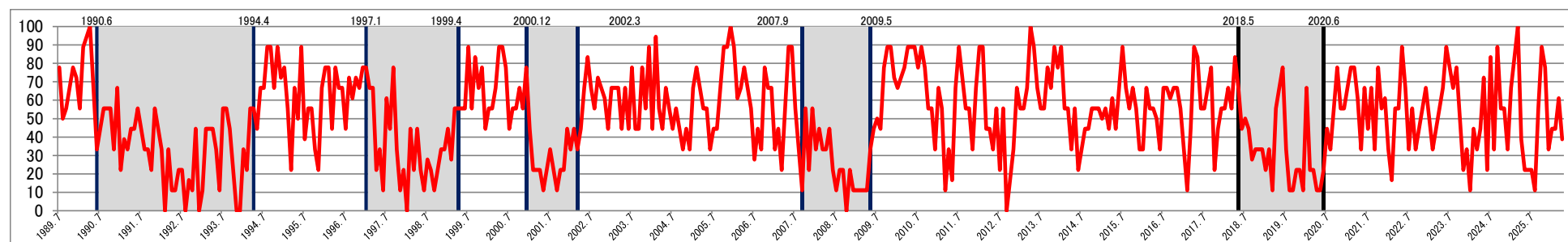
	2024		2025								2026							
	11	12	1	2	3	4	5	6	7	8	9	10	11	12	1	2	3	4
1 県在庫指数(製造工業)	+	+	-	-	-	-	-	0	+	+	+	+	+	-	-	+	+	-
2 県常用雇用指数(調査産業計)	+	0	-	-	-	+	-	0	+	+	+	-	-	-	+	-	+	+
3 県消費者物価指数(持家の帰属家賃除総合)	-	+	+	+	-	-	-	-	-	-	+	-	+	-	-	-	-	0
4 県家計消費支出(勤労者・さいたま市)(実質)	+	+	+	+	-	-	-	+	-	+	+	+	-	-	-	-	-	-
5 県有効求職者数(逆サイクル)	+	+	+	+	+	+	+	-	-	-	-	-	+	+	-	-	+	+
6 県法人事業税・地方法人特別税調定額(実質)	+	+	-	+	-	+	-	+	-	+	-	+	-	+	+	+	+	+
7 県名目賃金指数(定期給与・製造業)	-	-	+	+	-	-	+	+	+	+	-	+	0	-	-	-	-	+
拡張指標数	5	5.5	4	5	1	3	2	4	3	5	4	4	3.5	2	2	2	3	4.5
採用指標数	7	7	7	7	7	7	7	7	7	7	7	7	7	7	7	7	7	7
遅行指数 (拡張指標数÷採用指標数)	71.4	78.6	57.1	71.4	14.3	42.9	28.6	57.1	42.9	71.4	57.1	57.1	50.0	28.6	28.6	28.6	42.9	64.3

# 10 (参考) DI (ディフュージョン・インデックス) 時系列グラフ

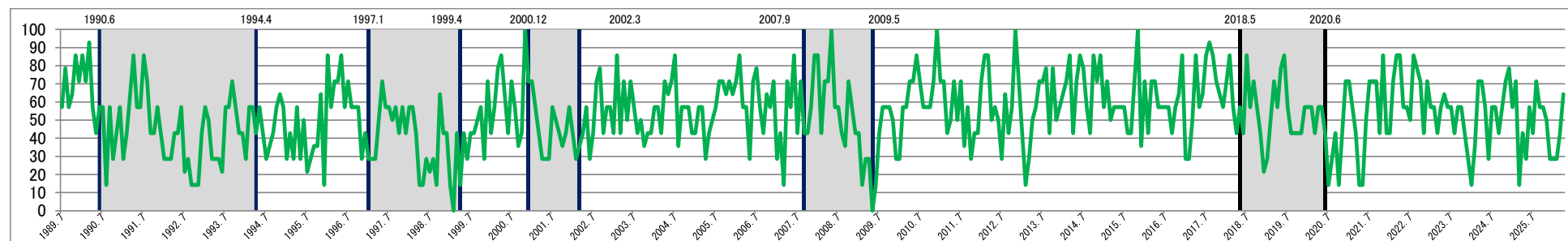
## (1) 先行指数



## (2) 一致指数



## (3) 遅行指数



※ 縦線は埼玉県景気基準日付、網掛け部分は県の景気後退期（平成10年度（1998年度）以前については参考値）。

# 11 (参考) DI (ディフュージョン・インデックス) 時系列表

## (1) 先行指数

年\月	1月	2月	3月	4月	5月	6月	7月	8月	9月	10月	11月	12月
1989							16.7	50.0	50.0	50.0	25.0	50.0
1990	50.0	50.0	66.7	66.7	100.0	50.0	66.7	41.7	66.7	50.0	33.3	33.3
1991	16.7	50.0	0.0	16.7	0.0	50.0	50.0	50.0	33.3	33.3	50.0	16.7
1992	33.3	50.0	33.3	16.7	33.3	33.3	33.3	50.0	50.0	33.3	33.3	41.7
1993	50.0	50.0	50.0	33.3	33.3	50.0	66.7	16.7	16.7	16.7	16.7	16.7
1994	83.3	33.3	50.0	16.7	66.7	16.7	83.3	58.3	83.3	50.0	50.0	33.3
1995	66.7	66.7	50.0	33.3	16.7	16.7	33.3	58.3	83.3	33.3	66.7	50.0
1996	50.0	66.7	66.7	83.3	33.3	50.0	83.3	100.0	66.7	50.0	83.3	66.7
1997	83.3	33.3	50.0	33.3	50.0	33.3	50.0	16.7	50.0	16.7	16.7	33.3
1998	16.7	16.7	16.7	16.7	0.0	0.0	66.7	16.7	41.7	33.3	50.0	83.3
1999	83.3	50.0	50.0	50.0	50.0	66.7	33.3	66.7	50.0	83.3	50.0	66.7
2000	33.3	100.0	83.3	83.3	50.0	83.3	33.3	50.0	50.0	66.7	83.3	66.7
2001	33.3	33.3	16.7	50.0	33.3	33.3	50.0	50.0	16.7	33.3	0.0	50.0
2002	66.7	66.7	83.3	57.1	85.7	71.4	28.6	28.6	42.9	57.1	42.9	28.6
2003	71.4	85.7	42.9	57.1	28.6	42.9	57.1	42.9	85.7	85.7	100.0	85.7
2004	85.7	71.4	57.1	57.1	71.4	42.9	71.4	57.1	71.4	42.9	57.1	85.7
2005	85.7	57.1	71.4	57.1	64.3	57.1	57.1	57.1	42.9	71.4	71.4	71.4
2006	71.4	57.1	71.4	42.9	42.9	57.1	42.9	71.4	42.9	71.4	28.6	57.1
2007	14.3	28.6	14.3	71.4	42.9	57.1	28.6	28.6	28.6	57.1	57.1	21.4
2008	71.4	57.1	42.9	28.6	42.9	14.3	42.9	28.6	57.1	0.0	0.0	0.0
2009	0.0	0.0	28.6	71.4	85.7	57.1	71.4	71.4	71.4	100.0	57.1	57.1
2010	57.1	57.1	71.4	85.7	78.6	42.9	42.9	57.1	57.1	28.6	28.6	71.4
2011	100.0	85.7	14.3	42.9	28.6	71.4	57.1	57.1	42.9	57.1	71.4	71.4
2012	85.7	71.4	85.7	28.6	28.6	21.4	50.0	57.1	42.9	35.7	14.3	71.4
2013	85.7	85.7	71.4	71.4	50.0	71.4	57.1	71.4	57.1	71.4	71.4	71.4
2014	57.1	71.4	28.6	42.9	42.9	28.6	28.6	28.6	28.6	14.3	57.1	42.9
2015	71.4	42.9	42.9	42.9	71.4	28.6	57.1	28.6	42.9	50.0	28.6	28.6
2016	28.6	21.4	28.6	57.1	100.0	57.1	71.4	57.1	71.4	85.7	85.7	71.4
2017	71.4	42.9	42.9	28.6	57.1	71.4	28.6	71.4	85.7	71.4	71.4	42.9
2018	57.1	42.9	14.3	57.1	57.1	71.4	28.6	42.9	14.3	57.1	28.6	57.1
2019	28.6	71.4	57.1	64.3	57.1	28.6	57.1	28.6	14.3	7.1	42.9	42.9
2020	57.1	42.9	14.3	0.0	28.6	42.9	57.1	71.4	71.4	85.7	71.4	71.4
2021	85.7	85.7	57.1	57.1	42.9	42.9	71.4	42.9	71.4	42.9	71.4	57.1
2022	71.4	28.6	71.4	85.7	57.1	28.6	28.6	71.4	42.9	64.3	42.9	42.9
2023	71.4	42.9	57.1	71.4	71.4	42.9	42.9	71.4	28.6	71.4	28.6	28.6
2024	57.1	42.9	42.9	14.3	28.6	42.9	71.4	57.1	71.4	57.1	71.4	57.1
2025	57.1	42.9	57.1	28.6	28.6	21.4	42.9	71.4	57.1	57.1	42.9	71.4
2026	100.0	71.4	71.4	78.6								

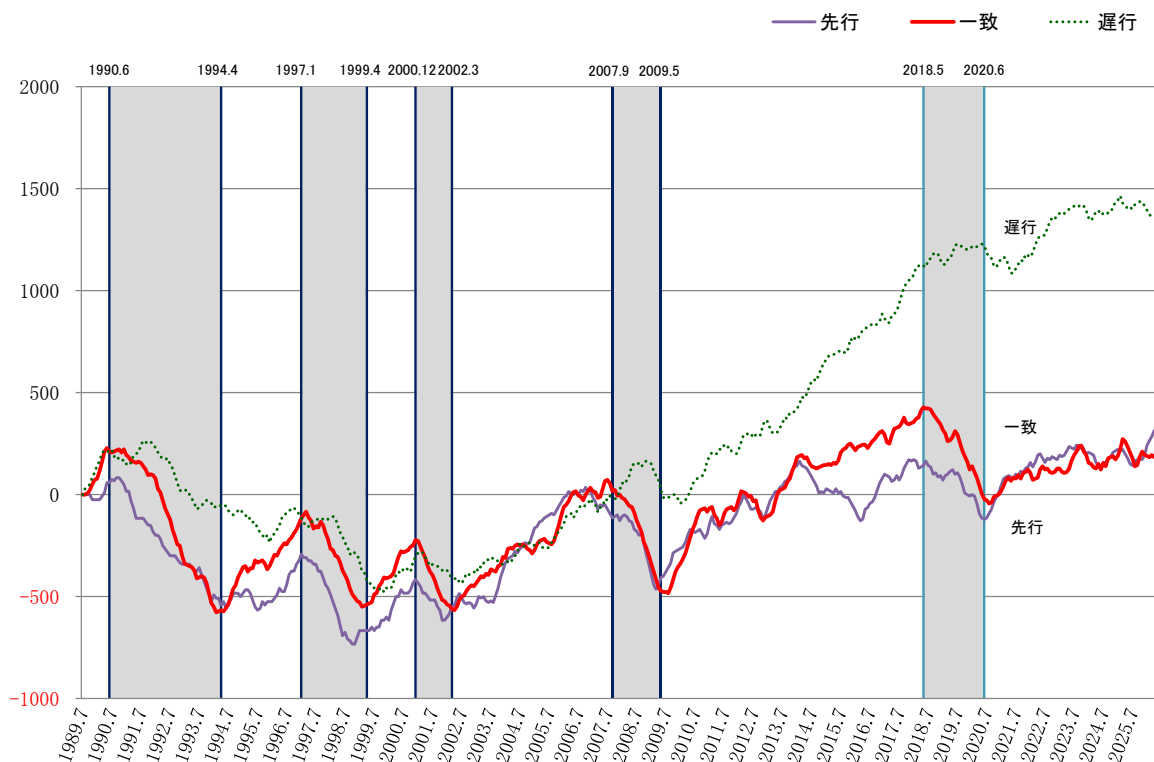
## (2) 一致指数

年\月	1月	2月	3月	4月	5月	6月	7月	8月	9月	10月	11月	12月
1989							77.8	50.0	55.6	66.7	77.8	72.2
1990	55.6	88.9	94.4	100.0	66.7	33.3	44.4	55.6	55.6	55.6	33.3	66.7
1991	22.2	38.9	33.3	44.4	44.4	55.6	44.4	33.3	33.3	22.2	55.6	44.4
1992	33.3	0.0	33.3	11.1	11.1	22.2	22.2	0.0	16.7	11.1	44.4	0.0
1993	11.1	44.4	44.4	44.4	33.3	11.1	55.6	55.6	44.4	22.2	0.0	0.0
1994	33.3	22.2	55.6	55.6	44.4	66.7	66.7	88.9	88.9	66.7	88.9	72.2
1995	77.8	55.6	22.2	66.7	50.0	88.9	38.9	55.6	33.3	22.2	66.7	66.7
1996	77.8	77.8	44.4	77.8	66.7	66.7	44.4	72.2	61.1	72.2	66.7	77.8
1997	77.8	66.7	66.7	22.2	33.3	11.1	61.1	44.4	77.8	33.3	11.1	22.2
1998	0.0	44.4	22.2	44.4	22.2	11.1	27.8	22.2	11.1	22.2	33.3	33.3
1999	44.4	27.8	55.6	55.6	55.6	55.6	88.9	55.6	83.3	66.7	77.8	44.4
2000	55.6	55.6	66.7	88.9	88.9	77.8	44.4	55.6	55.6	66.7	55.6	77.8
2001	44.4	22.2	22.2	22.2	11.1	22.2	33.3	22.2	11.1	22.2	22.2	44.4
2002	33.3	44.4	33.3	44.4	66.7	83.3	66.7	55.6	72.2	66.7	61.1	44.4
2003	66.7	66.7	66.7	44.4	66.7	44.4	77.8	44.4	44.4	77.8	55.6	88.9
2004	44.4	94.4	55.6	44.4	66.7	55.6	44.4	55.6	44.4	33.3	44.4	33.3
2005	66.7	77.8	66.7	55.6	55.6	33.3	44.4	44.4	66.7	88.9	88.9	100.0
2006	88.9	61.1	66.7	77.8	66.7	55.6	27.8	44.4	33.3	77.8	66.7	66.7
2007	33.3	44.4	22.2	55.6	88.9	88.9	55.6	33.3	11.1	55.6	22.2	55.6
2008	33.3	44.4	33.3	33.3	44.4	22.2	11.1	22.2	22.2	0.0	22.2	11.1
2009	11.1	11.1	11.1	11.1	33.3	44.4	50.0	44.4	77.8	88.9	88.9	72.2
2010	66.7	72.2	77.8	88.9	88.9	88.9	77.8	88.9	77.8	55.6	55.6	33.3
2011	66.7	55.6	11.1	33.3	16.7	66.7	88.9	72.2	55.6	55.6	33.3	66.7
2012	88.9	88.9	44.4	44.4	33.3	55.6	22.2	55.6	0.0	16.7	33.3	66.7
2013	55.6	55.6	66.7	100.0	88.9	66.7	55.6	55.6	77.8	66.7	88.9	77.8
2014	88.9	55.6	55.6	33.3	55.6	22.2	33.3	44.4	44.4	55.6	55.6	55.6
2015	50.0	55.6	44.4	61.1	44.4	66.7	88.9	66.7	55.6	66.7	55.6	33.3
2016	33.3	66.7	55.6	55.6	50.0	33.3	66.7	66.7	61.1	66.7	66.7	55.6
2017	33.3	11.1	44.4	88.9	83.3	55.6	55.6	66.7	77.8	22.2	44.4	55.6
2018	55.6	66.7	55.6	83.3	66.7	44.4	50.0	44.4	27.8	33.3	33.3	33.3
2019	22.2	33.3	11.1	55.6	66.7	77.8	33.3	11.1	11.1	22.2	22.2	11.1
2020	66.7	22.2	22.2	11.1	11.1	22.2	44.4	33.3	55.6	77.8	55.6	55.6
2021	66.7	77.8	77.8	61.1	33.3	66.7	44.4	66.7	33.3	77.8	55.6	61.1
2022	33.3	16.7	55.6	55.6	88.9	66.7	33.3	55.6	33.3	44.4	55.6	66.7
2023	50.0	33.3	44.4	55.6	66.7	88.9	77.8	66.7	77.8	50.0	22.2	33.3
2024	11.1	44.4	33.3	44.4	72.2	22.2	83.3	33.3	88.9	55.6	55.6	33.3
2025	66.7	83.3	100.0	38.9	22.2	22.2	22.2	11.1	55.6	88.9	77.8	33.3
2026	44.4	44.4	61.1	38.9								

### (3) 遅行指数

年	1月	2月	3月	4月	5月	6月	7月	8月	9月	10月	11月	12月
1989							57.1	78.6	57.1	64.3	85.7	71.4
1990	85.7	71.4	92.9	57.1	42.9	57.1	57.1	14.3	57.1	28.6	42.9	57.1
1991	28.6	42.9	64.3	85.7	57.1	57.1	85.7	71.4	42.9	42.9	57.1	42.9
1992	28.6	28.6	28.6	42.9	42.9	57.1	21.4	28.6	14.3	14.3	14.3	42.9
1993	57.1	50.0	28.6	28.6	28.6	21.4	57.1	57.1	71.4	57.1	42.9	42.9
1994	28.6	57.1	57.1	42.9	57.1	42.9	28.6	35.7	42.9	57.1	64.3	57.1
1995	28.6	42.9	28.6	57.1	28.6	50.0	21.4	28.6	35.7	35.7	64.3	14.3
1996	85.7	57.1	71.4	71.4	85.7	57.1	71.4	57.1	57.1	57.1	28.6	42.9
1997	28.6	28.6	28.6	50.0	71.4	57.1	57.1	50.0	57.1	42.9	57.1	42.9
1998	57.1	57.1	42.9	14.3	14.3	28.6	21.4	28.6	14.3	64.3	42.9	42.9
1999	14.3	0.0	42.9	14.3	42.9	28.6	42.9	42.9	50.0	57.1	28.6	71.4
2000	42.9	57.1	78.6	85.7	64.3	42.9	71.4	57.1	35.7	42.9	100.0	71.4
2001	71.4	57.1	42.9	28.6	28.6	28.6	57.1	50.0	42.9	35.7	42.9	57.1
2002	42.9	28.6	35.7	42.9	57.1	28.6	42.9	71.4	78.6	42.9	57.1	57.1
2003	42.9	85.7	42.9	71.4	50.0	71.4	57.1	42.9	50.0	35.7	42.9	42.9
2004	57.1	57.1	42.9	71.4	64.3	71.4	85.7	35.7	57.1	57.1	57.1	42.9
2005	42.9	57.1	57.1	28.6	42.9	50.0	57.1	71.4	71.4	64.3	71.4	64.3
2006	71.4	85.7	57.1	57.1	28.6	71.4	78.6	57.1	42.9	64.3	57.1	71.4
2007	28.6	42.9	14.3	71.4	57.1	85.7	42.9	71.4	42.9	42.9	57.1	85.7
2008	85.7	42.9	71.4	71.4	100.0	57.1	57.1	42.9	35.7	71.4	57.1	42.9
2009	42.9	14.3	28.6	28.6	0.0	14.3	42.9	57.1	57.1	57.1	50.0	28.6
2010	28.6	57.1	57.1	71.4	71.4	85.7	71.4	57.1	57.1	57.1	71.4	100.0
2011	71.4	71.4	42.9	50.0	71.4	50.0	71.4	35.7	57.1	28.6	42.9	42.9
2012	71.4	85.7	85.7	50.0	57.1	50.0	28.6	64.3	42.9	57.1	100.0	71.4
2013	42.9	14.3	28.6	50.0	57.1	71.4	71.4	78.6	42.9	78.6	50.0	57.1
2014	64.3	71.4	85.7	42.9	71.4	85.7	78.6	57.1	42.9	85.7	71.4	85.7
2015	57.1	71.4	50.0	57.1	57.1	57.1	57.1	42.9	42.9	71.4	100.0	35.7
2016	71.4	42.9	71.4	71.4	57.1	57.1	57.1	57.1	42.9	57.1	64.3	85.7
2017	28.6	28.6	50.0	85.7	57.1	64.3	85.7	92.9	85.7	71.4	64.3	57.1
2018	71.4	85.7	57.1	42.9	57.1	42.9	85.7	57.1	71.4	57.1	42.9	21.4
2019	28.6	50.0	71.4	57.1	78.6	85.7	57.1	42.9	42.9	42.9	42.9	57.1
2020	57.1	57.1	42.9	57.1	57.1	42.9	14.3	28.6	42.9	14.3	42.9	71.4
2021	71.4	57.1	42.9	14.3	14.3	50.0	71.4	71.4	71.4	42.9	85.7	42.9
2022	42.9	71.4	85.7	85.7	57.1	57.1	50.0	85.7	78.6	71.4	42.9	71.4
2023	57.1	57.1	42.9	57.1	64.3	57.1	57.1	42.9	57.1	57.1	42.9	28.6
2024	14.3	35.7	71.4	71.4	57.1	28.6	57.1	57.1	42.9	57.1	71.4	78.6
2025	57.1	71.4	14.3	42.9	28.6	57.1	42.9	71.4	57.1	57.1	50.0	28.6
2026	28.6	28.6	42.9	64.3								

### 12 (参考) 累積DIグラフ



※ 縦線は埼玉県景気基準日付、網掛け部分は県の景気後退期(平成10年度(1998年度)以前については参考値)。

### 13 CIを用いた景気の基調判断の基準

本基調判断については、当月のCI一致指数の前月差が一時的な要因に左右され安定しないため、3か月後方移動平均と7か月後方移動平均の前月差を中心に用い、当月の変化方向（前月差の符号）も踏まえて行う。

なお、3か月後方移動平均と7か月後方移動平均は、変化方向（前月差の符号）に加え、過去3か月間の前月差の累積も用いる。

《基調判断の定義と基準》

基調判断		定義	基準
①改善		景気拡張の可能性が高いことを示す。	<ul style="list-style-type: none"> <li>原則として3か月以上連続して、3か月後方移動平均が上昇</li> <li>当月の前月差の符号がプラス</li> </ul>
②足踏み		景気拡張の動きが足踏み状態になっている可能性が高いことを示す。	<ul style="list-style-type: none"> <li>3か月後方移動平均(前月差)の符号がマイナスに変化し、マイナス幅(1か月、2か月、または3か月の累積)が1標準偏差分以上</li> <li>当月の前月差の符号がマイナス</li> </ul>
③局面変化 注1、2)	上方への局面変化	事後的に判定される景気の谷が、それ以前の数か月にあった可能性が高いことを示す。	<ul style="list-style-type: none"> <li>7か月後方移動平均(前月差)の符号がプラスに変化し、プラス幅(1か月、2か月、または3か月の累積)が1標準偏差分以上</li> <li>当月の前月差の符号がプラス</li> </ul>
	下方への局面変化	事後的に判定される景気の山が、それ以前の数か月にあった可能性が高いことを示す。	<ul style="list-style-type: none"> <li>7か月後方移動平均(前月差)の符号がマイナスに変化し、マイナス幅(1か月、2か月または3か月の累積)が1標準偏差分以上</li> <li>当月の前月差の符号がマイナス</li> </ul>
④悪化		景気後退の可能性が高いことを示す。	<ul style="list-style-type: none"> <li>原則として3か月以上連続して、3か月後方移動平均が下降</li> <li>当月の前月差の符号がマイナス</li> </ul>
⑤下げ止まり		景気後退の動きが下げ止まっている可能性が高いことを示す。	<ul style="list-style-type: none"> <li>3か月後方移動平均(前月差)の符号がプラスに変化し、プラス幅(1か月、2か月、または3か月の累積)が1標準偏差分以上</li> <li>当月の前月差の符号がプラス</li> </ul>

上記①～⑤に該当しない場合は、前月の基調判断を踏襲する。

注1)

・「①改善」又は「②足踏み」から、「④悪化」又は「⑤下げ止まり」に移行する場合は、「③下方への局面変化」を経る。

なお、「①改善」又は「②足踏み」から、「③下方への局面変化」に移行した時点で、既に景気後退局面に入った可能性が高いことを暫定的に示している。

・「④悪化」又は「⑤下げ止まり」から、「①改善」又は「②足踏み」に移行する場合は、「③上方への局面変化」を経る。

なお、「④悪化」又は「⑤下げ止まり」から、「③上方への局面変化」に移行した時点で、既に景気拡張局面に入った可能性が高いことを暫定的に示している。

注2) 「①改善」又は「②足踏み」となった後に「③上方への局面変化」の基準を満たした場合、及び、「④悪化」又は「⑤下げ止まり」となった後に「③下方への局面変化」の基準を満たした場合、「③局面変化」は適用しない。

注3) 2つ以上の基調判断基準に該当する場合は、景気循環の局面を総合的に勘案して判断する。

注4) 特記すべき事項があれば、基調判断に付記する。

注5) 定義の欄の「景気拡張」及び「景気後退」については、すべて暫定的なものとする。

CI一致指数の「振幅」の目安（標準偏差）

3か月後方移動平均	1.89
7か月後方移動平均	1.47

(1999年4月から2026年3月まで)

## 1 4 埼玉県景気動向指数の利用の手引き

### (1) 景気動向指数とは

景気動向指数は、生産、雇用など様々な経済分野を代表し、景気に敏感に反応する複数の統計指標の動きを統合することにより、景気の現状を迅速に把握するために作成する統合的な景気指標です。

景気動向指数には、主として景気変動の大きさや速さなど景気変動の量的な面を反映するC I（コンポジット・インデックス）と、主として景気変動の方向（風向き）や景気の転換点（景気の山・谷）の判定に用いるD I（ディフュージョン・インデックス）があります。

### (2) C Iについて

#### ① 概要

C Iは、経済の各分野を代表し、景気の動きに敏感に反応する統計指標の量的な動きを合成・指数化した経済指標です。

景気の動きに先行して動く傾向のある先行指数、ほぼ一致して動く傾向のある一致指数、遅れて動く傾向のある遅行指数の3つの指数があります。

作成方法はやや複雑ですが、グラフから景気動向を量的に把握しやすく、利用者にとって直感的にわかりやすいという利点があります。

#### ② 作成方法

個々の指標の前月からの変化率を求め、一定の方法で調整したうえで合成することにより作成します。

（手順）

- i) 各指標の季節要因を、統計処理によって除去します。（季節調整）
- ii) 各指標について、前月からの変化率を求めます。
- iii) 各指標の基準化変化率（過去の平均的な動きと比較した当月の変化の大きさ（量感））を求めます。
- iv) 各指標の基準化変化率を合成し、当月の「合成変化率」を求めます。
- v) 前月のC Iの値に当月の合成変化率を累積し、当月のC Iを算出します。

詳しくは、内閣府のホームページをご覧ください。

<https://www.esri.cao.go.jp/jp/stat/di/di3.html>

#### ③ 利用の仕方

##### i 先行指数・一致指数・遅行指数について

一致指数は、景気の現状把握に適しています。

先行指数は、景気予測の判断材料とすることができます。

遅行指数は、景気の局面や転換点の確認等に適しています。

## ii 指数の解釈について

C Iでは、一般的に一致指数が上昇している時が概ね景気の拡張局面、低下しているときが景気の後退局面であり、また、一致指数の変化の大きさが景気の拡張又は後退のテンポを表しています。

ただし、景気の局面を判断するに当たっては、D Iも併せて参照することをお勧めします。

## iii 「外れ値」処理なしC I（参考値）について

通常、C Iの作成に当たっては、一定の方式で異常値（外れ値）を検出し、その影響を軽減する処理が行われます。

しかしながら、こうした処理により、指標の変動を過小評価してしまう可能性も残るため、「外れ値」処理なしC I（参考値）を併せて掲載しました。

## (3) D Iについて

### ① 概要

D Iは、経済の各分野を代表し、景気の動きに敏感に反応する統計指標の変化の方向（風向き）を合成した総合的な経済指標です。

C Iと同様に、先行、一致、遅行の3つの指数があります。

### ② 作成方法

i D Iは、各指標の3か月前からの変化に着目し、プラスの方向に変化した指標数（「変化なし」は0.5）の割合（%）を求めることにより作成します。

ii 累積D Iは、毎月のD Iから50を引いた値を累積して作成します。

### ③ 利用の仕方

i 一致指数が連続して50%を上回っている状況が概ね景気の拡大局面、50%を下回っている状況が概ね後退局面と判断されます。

ii D Iでは、景気の山・谷は100%や0%の時点ではなく、50%のラインを横切る時点のいずれかに概ね対応することに留意が必要です。

iii 累積D Iは、その山と谷が概ね景気の山・谷に対応しており、景気の局面や転換点を視覚的にとらえやすいという利点があります。

ただし、景気変動の「量感」を反映するC Iと異なり、景気変動の方向のみを累積している点に留意が必要です。



埼玉県のマスコット コバトン

## 15 季節調整の設定 (X-12-ARIMA)

先行指数	L4 県新設住宅着工面積	L5 県乗用車新車新規登録届 出台数(普通・小型・軽)
対数変換	なし	あり
曜日調整 (*1)	なし	標準曜日調整
日本型休日調整 (*2)	月～土型 カレンダーどおり	月～土型 カレンダーどおり
うるう年調整 (*3)	なし	事前調整方式
ARIMA モデル	(0 1 1)(0 1 1)	(0 1 1)(0 1 1)
データ期間	1989.4～	1989.4～

一致指数	C2 県所定外労働時間指数 (調査産業計)	C5 県雇用保険初回受給者 数	C6 県建築着工床面積 (非居住用、3か月平均)	C7 県百貨店・スーパー商品 販売額(実質)
対数変換	なし	あり	あり	あり
曜日調整	なし	標準曜日調整	なし	2曜日型曜日調整
日本型休日調整	なし	月～金型 盆・暮等を含む	なし	月～金型 盆・暮等を含む
うるう年調整	なし	事前調整方式	事前調整方式	事前調整方式
ARIMA モデル	(2 1 2)(0 1 1)	(2 1 0)(1 1 1)	(3 1 1)(0 1 1)	(0 1 1)(0 1 1)
データ期間	1989.4～	1989.4～	1989.4～	1989.4～

遅行指数	Lg2 県常用雇用指数 (調査産業計)	Lg4 家計消費支出 (さいたま市)(実質)	Lg6 県法人事業税・地方法人 特別税調定額(実質)	Lg7 県名目賃金指数 (定期給与・製造業)
対数変換	あり	あり	あり	なし
曜日調整	なし	なし	なし	なし
日本型休日調整	なし	なし	なし	月～金型 カレンダーどおり
うるう年調整	なし	事前調整方式	なし	なし
ARIMA モデル	(1 1 0)(0 1 1)	(1 0 1)(0 1 1)	(0 1 1)(0 1 1)	(0 1 1)(0 1 1)
データ期間	1989.4～	1989.4～	1989.4～	1989.4～

(\*1) 曜日調整 (一週間における平日と週末の日数構成による調整)

- ① 標準曜日調整 : tdnolpyear      ② 2曜日型曜日調整 : tdlnolpyear

(\*2) 日本型休日調整 (「平日」における「休日数」の偏差による調整)

- ① i) 「月～金型」は月～金を平日とする。 ii) 「月～土型」は月～土を平日とするが、1992年4月までは第2・第4土曜日を、1992年5月以降は全土曜日を平日中の休日とする。  
② 「盆・暮等を含む」は年末年始(12/29～1/3)、GW中の中2日以内の平日、盆(8/13～15)なども休日として扱う。

(\*3) うるう年調整 (うるう年の2月とうるう年以外の2月との日数の調整)

- ① ダミー変数方式 : regression コマンドで変数として lpyear を指定  
② 事前調整方式 : transform コマンドで adjust=lpyear を指定

(※) 外れ値は、outlier コマンドで検出されたものを採用している。

## 16 埼玉県景気基準日付

埼玉県の景気基準日付を以下のとおり設定しています。

(令和4年12月27日)

	埼玉県				
	谷	山	谷	拡張	後退
第11循環(参考値)	(不明)	1990年6月	1994年4月	(不明)	46か月
第12循環(参考値)	1994年4月	1997年1月	1999年4月	33か月	27か月
第13循環	1999年4月	2000年12月	2002年3月	20か月	15か月
第14循環	2002年3月	2007年9月	2009年5月	66か月	20か月
第15・16循環	2009年5月	2018年5月	2020年6月	108か月	25か月

※ 設定に当たっては、学識経験者等で構成する埼玉県景気動向指数懇話会の意見を参考にしています。

※ 第15循環の景気基準日付について、2018年5月を景気の山、2020年6月を景気の谷に設定(確定)しました(2022年12月)。

※ 循環名は、国の景気動向指数の景気循環に合わせた名称を使用しています。名称を合わせるため、第15循環を第15・16循環ということとなりました(2023年12月)。

※ 個別指標のデータ期間の制約のため、昭和63年度(1988年度)以前については不明です。また、平成10年度(1998年度)以前(第11循環及び第12循環)については、県の一致指数による検証ができないため参考値とします。(参考) 国の景気基準日付

	全国				
	谷	山	谷	拡張	後退
第11循環	1986年11月	1991年2月	1993年10月	51か月	32か月
第12循環	1993年10月	1997年5月	1999年1月	43か月	20か月
第13循環	1999年1月	2000年11月	2002年1月	22か月	14か月
第14循環	2002年1月	2008年2月	2009年3月	73か月	13か月
第15循環	2009年3月	2012年3月	2012年11月	36か月	8か月
第16循環	2012年11月	2018年10月	2020年5月	71か月	19か月

<景気基準日付の設定方法について(参考)>

1 一致指数の各個別系列の山・谷を「ブライ・ボッシュン法」(\*)により検出する。

(\*) 全米経済研究所(NBER)で開発され、国が景気基準日付を設定する際などに広く使用されている一般的な「山・谷」検出の手法。①山と山(谷と谷)が15か月以上離れている、②山と谷が5か月以上離れている、③山(谷)が系列の終了時点から6か月以上離れている、④最も端に近い山(谷)がその後のデータよりも高い(低い)という条件に照らし、各系列の「山・谷」を判定する。

2 各系列の山・谷から、「ヒストリカルDI」を作成する。

各系列の不規則変動の要素を抑制するため、各系列の谷から山までを全て「+」、山から谷までを全て「-」とし、各月について「+」の占める割合を「ヒストリカルDI」として算出する。

3 原則として、ヒストリカルDIにおいて、50%ラインを下から上に横切る直前の月を「谷」、上から下に横切る直前の月を「山」とする方針に基づきつつ、景気動向指数その他の経済状況も参考に、景気基準日付を設定する。

## 17 個別系列の概要

	指標名	季節調整法等	作成機関	資料出所	
先行系列	1	県生産財在庫率指数（逆サイクル）	X-12-ARIMA	県統計課	鉱工業指数（月報）
	2	県新規求人数（除学卒）	X-12-ARIMA	厚生労働省	職業安定業務統計
	3	景気ウォッチャー先行き判断 DI（南関東）	X-12-ARIMA	内閣府	景気ウォッチャー調査
	4	県新設住宅着工床面積	X-12-ARIMA *	国土交通省	住宅着工統計
	5	県乗用車新車新規登録届出台数（普通・小型・軽）	X-12-ARIMA *	埼玉県自動車販売店協会	県内新車登録台数
	6	県企業倒産件数（逆サイクル）	実数	㈱東京商工リサーチ	全国企業倒産状況
	7	日経商品指数（42種）	原指数	㈱日本経済新聞社	日本経済新聞
一致系列	1	県生産指数（製造工業）	X-12-ARIMA	県統計課	鉱工業指数（月報）
	2	県所定外労働時間指数（調査産業計）	X-12-ARIMA *	県統計課	毎月勤労統計地方調査（月報）
	3	県投資財出荷指数	X-12-ARIMA	県統計課	鉱工業指数（月報）
	4	県有効求人倍率（除学卒、就業地別）	X-12-ARIMA	厚生労働省	職業安定業務統計
	5	県雇用保険初回受給者数（逆サイクル）	X-12-ARIMA *	厚生労働省	雇用保険事業月報
	6	県建築着工床面積（非居住用、3か月平均）	X-12-ARIMA *	国土交通省	建築着工統計
	7	県百貨店・スーパー商品販売額（実質）	X-12-ARIMA *	経済産業省	商業動態統計（確報）
	8	県生産財出荷指数	X-12-ARIMA	県統計課	鉱工業指数（月報）
	9	県耐久消費財出荷指数	X-12-ARIMA	県統計課	鉱工業指数（月報）
遅行系列	1	県在庫指数（製造工業）	X-12-ARIMA	県統計課	鉱工業指数（月報）
	2	県常用雇用指数（調査産業計）	X-12-ARIMA *	県統計課	毎月勤労統計地方調査（月報）
	3	県消費者物価指数（持家の帰属家賃除く総合）（前年同月比）	前年同月比	総務省統計局	消費者物価指数
	4	県家計消費支出（勤労者世帯・さいたま市、実質）	X-12-ARIMA *	総務省統計局	家計調査
	5	県有効求職者数（逆サイクル）	X-12-ARIMA	厚生労働省	職業安定業務統計
	6	県法人事業税・地方法人特別税調定額	X-12-ARIMA *	県税務課	業務統計
	7	県名目賃金指数（定期給与・製造業）	X-12-ARIMA *	県統計課	毎月勤労統計地方調査（月報）