



令和 3 年度 版

事業概要



埼玉県のマスコット「コバトン&さいたまっち」

埼玉県春日部保健所

目 次

事務所の概要

第1 事務所の概要

| | | |
|---|-----------|---|
| 1 | 沿革 | 2 |
| 2 | 機能及び所管区域 | 2 |
| | (1) 機能 | 2 |
| | (2) 所管区域 | 2 |
| 3 | 組織及び事務分掌 | 4 |
| | (1) 職員数 | 4 |
| | (2) 組織 | 5 |
| | (3) 事務分掌 | 6 |
| 4 | 春日部保健所平面図 | 8 |

事業実績

第2 広域調整担当

| | | |
|---|--------------------------|-----|
| 1 | 健康危機管理訓練及び研修等の実施 | 1 0 |
| 2 | 医務業務事例検討会の実施 | 1 1 |
| 3 | 埼玉県東部地域保健医療・地域医療構想協議会の開催 | 1 1 |
| 4 | 福祉事務所との連携体制 | 1 1 |
| 5 | 拠点保健所連絡会議による情報共有 | 1 1 |
| 6 | 保健所別研修の実施 | 1 2 |

第3 地域保健推進担当

| | | |
|---|-------------------|-----|
| 1 | 衛生関係免許事務 | 1 4 |
| 2 | 地域保健に係る統計調査 | 1 5 |
| | (1) 人口動態調査 | 1 5 |
| | (2) その他の調査・事業報告 | 1 5 |
| 3 | 実習生、臨床研修医の受入 | 1 5 |
| | (1) 実習生 | 1 5 |
| | (2) 臨床研修医 | 1 5 |
| 4 | 地域医療体制の整備 | 1 6 |
| | (1) 埼玉県の救急医療体制 | 1 6 |
| | (2) 管内の救急医療体制 | 1 6 |
| | (3) 病院等への立入検査 | 1 8 |
| | (4) 市町別医療機関数及び病床数 | 1 8 |
| | (5) 市町別医療関係従事者数 | 1 9 |

第4 保健予防推進担当

| | | |
|------|---|-----|
| 1 | 母子保健対策の推進 | 2 2 |
| (1) | 療育給付状況 | 2 2 |
| (2) | 妊娠中毒症等療養援護費支給状況 | 2 2 |
| (3) | 不妊治療費助成事業 | 2 2 |
| (4) | 母子保健相談指導 | 2 2 |
| (5) | 長期療養児教室 | 2 2 |
| (6) | 子どもの心の健康相談事業 | 2 3 |
| (7) | ふれあい親子支援事業 | 2 3 |
| (8) | 管内母子保健担当者連携調整会議 | 2 3 |
| (9) | 妊娠期からの虐待予防強化事業 | 2 3 |
| 2 | 健康づくり対策の推進 | 2 4 |
| (1) | 栄養・健康増進 | 2 4 |
| (2) | 歯科保健 | 2 6 |
| (3) | 喫煙と健康問題普及・啓発事業 | 2 6 |
| 3 | 難病対策の推進 | 2 7 |
| (1) | 小児慢性特定疾病医療給付状況 | 2 7 |
| (2) | 先天性血液凝固因子欠乏症医療給付状況 | 2 7 |
| (3) | 指定難病医療給付状況 | 2 7 |
| (4) | 在宅難病患者支援事業 | 3 6 |
| 4 | 原爆被爆者対策の推進 | 3 6 |
| 5 | 石綿健康被害者救済対策の推進 | 3 6 |
| 6 | 精神保健対策の推進 | 3 7 |
| (1) | 精神保健福祉相談 | 3 7 |
| (2) | 申請・通報・診察・措置入院状況 | 3 7 |
| (3) | 医療保護入院者の入院届、定期病状報告等届出状況 | 3 7 |
| (4) | 市町支援 | 3 8 |
| (5) | 精神障害に対応した地域包括ケアシステム構築事業 | 3 8 |
| (6) | ひきこもり相談事業 | 3 8 |
| (7) | 措置入院者退院後支援事業 | 3 9 |
| 7 | 感染症対策の推進 | 4 0 |
| (1) | 主な感染症発生状況（管内医療機関からの届出） | 4 0 |
| (2) | エイズ等性感染症相談・検査実施状況 | 4 0 |
| (3) | 結核患者の管理検診実施状況 | 4 0 |
| (4) | 結核患者との接触者健診実施状況 | 4 0 |
| (5) | 感染症診査協議会実施状況 | 4 1 |
| (6) | 結核・感染症に係る保健指導実施状況 | 4 1 |
| (7) | 結核・感染症に係る健康教育等地域支援実施状況 | 4 1 |
| (8) | 肝炎インターフェロン・インターフェロンフリー・ 核酸アナログ製剤治療受給者証交付申請件数 | 4 1 |
| (9) | 結核新登録者数 | 4 2 |
| (10) | 結核患者受療状況別登録者数（年末時） | 4 3 |

第5 生活衛生・薬事担当

| | | |
|-----|-------------------------|----|
| 1 | 食品衛生 | 46 |
| (1) | 食品営業許可 | 46 |
| (2) | 衛生講習会の開催 | 48 |
| (3) | 食品に係る苦情・相談件数 | 48 |
| (4) | 食中毒の発生状況 | 48 |
| 2 | 動物指導 | 49 |
| (1) | 登録・予防注射など | 49 |
| (2) | 犬の苦情・相談・咬傷事故 | 49 |
| (3) | 犬の収容状況 | 50 |
| (4) | 第一種動物取扱業の登録 | 50 |
| (5) | 第二種動物取扱業の届出受理 | 51 |
| (6) | 特定動物（危険な動物）飼育許可 | 51 |
| (7) | 犬の多頭飼育の届出受理 | 51 |
| 3 | 環境衛生 | 52 |
| (1) | 環境衛生関係営業施設・許可確認件数（営業六法） | 52 |
| (2) | 建築物清掃業等の登録状況 | 52 |
| (3) | 特定建築物施設数 | 53 |
| (4) | 水質検査件数 | 53 |
| (5) | プール施設数 | 54 |
| (6) | 住居衛生に関する苦情相談件数 | 54 |
| 4 | 薬事衛生 | 55 |
| (1) | 薬局等許可件数 | 55 |
| (2) | 麻薬・覚醒剤関係免許等数 | 56 |
| (3) | 薬物乱用防止推進事業 | 56 |
| (4) | 献血の実施状況 | 57 |

第6 食品監視担当

| | | |
|---|--------------------------|----|
| 1 | 食品監視担当の業務 | 60 |
| 2 | 年度別監視指導件数の推移 | 60 |
| 3 | 監視指導等の実施状況 | 60 |
| 4 | 食品衛生法等違反又は不良食品などの発見・処理状況 | 61 |
| 5 | 食品の収去検査などの実施状況 | 62 |
| 6 | 衛生教育実施状況 | 62 |

第7 参考資料

| | | |
|---|---------------------------|-----|
| 1 | 管内の人口・世帯数等 | 6 4 |
| 2 | 人口動態統計の概要 | 6 5 |
| | (1) 人口動態統計総覧 | 6 6 |
| | (2) 春日部保健所・人口動態統計総覧の推移 | 6 9 |
| | (3) 春日部市・人口動態統計総覧の推移 | 7 0 |
| | (4) 松伏町・人口動態統計総覧の推移 | 7 1 |
| 3 | 埼玉県東部地域保健医療・地域医療構想協議会委員名簿 | 7 2 |
| 4 | 埼玉県春日部保健所感染症診査協議会委員名簿 | 7 3 |
| 5 | 関係団体等一覧 | 7 4 |

第1 事務所の概要

第1 事務所の概要

1 沿革

当保健所は、昭和21年2月6日、春日部町大字粕壁6133番地に開設された。その後、移転を経て、昭和53年7月4日に新庁舎(現春日部地方庁舎)に再移転し、現在に至っている。

その間、数度の所管区域の変更や組織の見直しが行われ、平成11年4月1日、埼玉南福祉保健総合センターに並置された。

また、平成13年4月1日には、食品検査担当及び感染症等検査担当が廃止され、衛生研究所に統合された。

さらに、平成22年4月1日からは、福祉保健総合センター・保健所統合再編にとともない、埼玉南福祉保健総合センター(春日部保健所並置)は東部中央福祉事務所と春日部保健所に再編され、所管区域も一部変更となった。

平成27年4月1日には、越谷市の中核市移行に伴い、越谷市保健所が開設されたため、所管区域から越谷市が除かれた。

2 機能及び所管区域

(1) 機能

従来は、保健所法に基づく結核、伝染病対策などに重点をおいた機関であった。

しかしながら、人口の高齢化、出生率の低下、疾病構造の変化などに対応するため、平成6年に保健所法が地域保健法に改正された。これに伴い、身近で頻度の高い保健サービスの実施主体は市町村とされ、保健所については地域保健における広域的、専門的かつ技術的拠点としての機能を強化することとされた。

なお、特に広域的に処理することが必要な食品監視については、さいたま市、川越市、越谷市及び川口市を除く全県を4地区に区分し、南部、狭山及び熊谷の3保健所とともに業務を分担している。

また、平成22年4月には、健康危機管理対策や医療・食品の安全確保を一層強化するため、保健所間の総合調整機能を有し、広域的・専門的な地域拠点となる拠点保健所として、南部、狭山及び熊谷の3保健所と当保健所が位置づけられた。

(2) 所管区域

当保健所は、平成21年度までは2市(春日部市、蓮田市)を所管していた。平成22年度からは、保健所再編により、2市1町(春日部市、越谷市、松伏町)を所管したが、平成27年度には、越谷市保健所開設により、1市1町(春日部市、松伏町)を所管することになった(ただし、薬事に係る許認可事務の一部及び精神保健に係る措置入院の事務については、越谷市の区域を所管している)。

管内の面積は82.20km²、世帯数は120,396世帯、人口262,219人となっている(町(丁)字別人口調査 令和3年1月1日現在(埼玉県総務部統計課))。

また、拠点保健所としての担当区域及び食品監視の所管区域は、春日部、草加、

加須、幸手の4保健所管内の12市3町(行田市、加須市、春日部市、羽生市、草加市、久喜市、八潮市、三郷市、蓮田市、幸手市、吉川市、白岡市、宮代町、杉戸町、松伏町)である。

ア 春日部保健所の所管区域

春日部市、松伏町

注) 東部保健医療圏

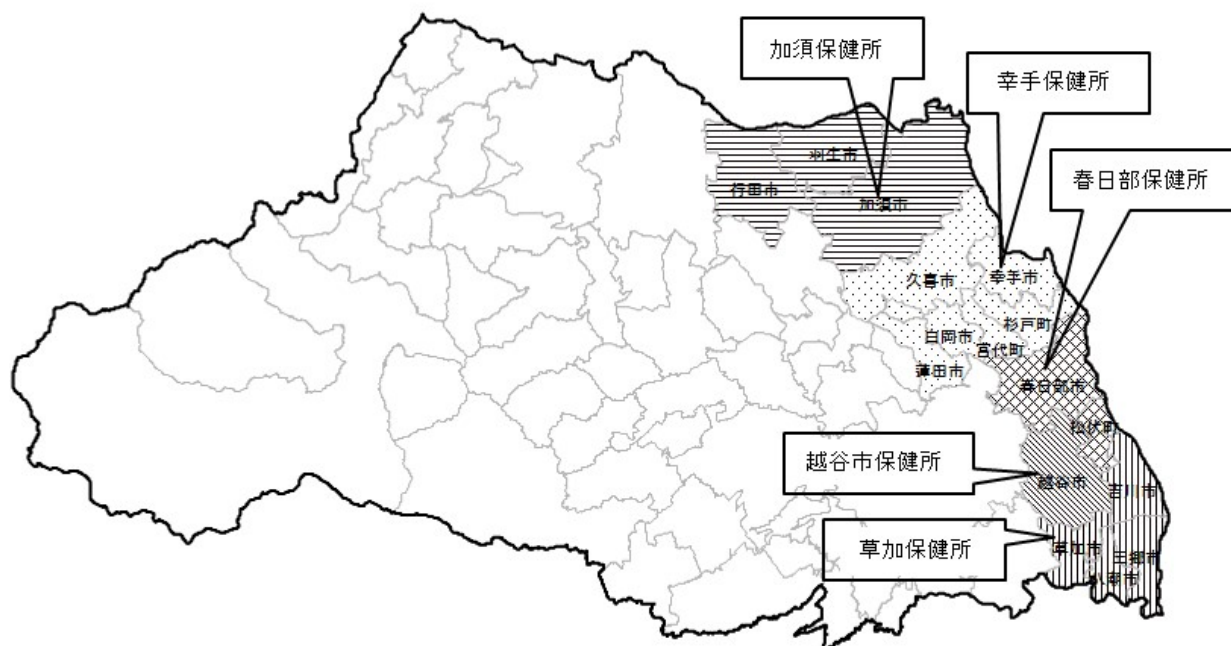
春日部市、草加市、越谷市、八潮市、三郷市、吉川市、松伏町

イ 拠点保健所としての担当区域及び食品監視の所管区域

(春日部、草加、加須、幸手保健所管内)

行田市、加須市、春日部市、羽生市、草加市、久喜市、八潮市、三郷市、蓮田市、幸手市、吉川市、白岡市、宮代町、杉戸町、松伏町

春日部保健所関係区域図



3 組織及び事務分掌

(1) 職員数

職員数は、計45人である。

職種別の職員数は、下記のとおりである。

(令和3年4月1日現在)

| 職 種 | 人 員 | 職 名 | | | | | | | | | | | |
|-----------|-----|-----|-------|---------|---------|-----|-----|-----|-----|-----------|-------|---------------|---------------|
| | | 所 長 | 副 所 長 | 担 当 部 長 | 担 当 課 長 | 主 任 | 医 員 | 主 事 | 技 師 | 主 任 専 門 員 | 専 門 員 | 嘱 託 (一 般 事 務) | 服 薬 支 援 推 進 員 |
| 一般事務職 | 9 | — | 2 | — | 2 | 2 | — | 3 | — | — | — | | |
| 精神保健福祉指導職 | 2 | — | — | — | — | 2 | — | — | — | — | — | | |
| 医 師 | 1 | 1 | — | — | — | — | — | — | — | — | — | | |
| 保健師 | 1 1 | — | 1 | 3 | 2 | 1 | — | — | 4 | — | — | | |
| 管理栄養士 | 1 | — | — | — | — | — | — | — | — | 1 | — | | |
| 診療放射線技師 | — | — | — | — | — | — | — | — | — | — | — | | |
| 臨床検査技師 | — | — | — | — | — | — | — | — | — | — | — | | |
| 獣医師 | 6 | — | — | 1 | 2 | 1 | — | — | 1 | — | 1 | | |
| 薬剤師 | 1 0 | — | 1 | 1 | 1 | 4 | — | — | 2 | — | 1 | | |
| 動物愛護職 | 1 | — | — | — | — | 1 | — | — | — | — | — | | |
| 会計年度任用職員 | 4 | | | | | | | | | | | 4 | — |
| 計 | 4 5 | 1 | 4 | 5 | 7 | 1 1 | — | 3 | 7 | 1 | 2 | 4 | — |

※ 育児休業代替職員（1人）を含む。

《内訳》薬剤師 技師1

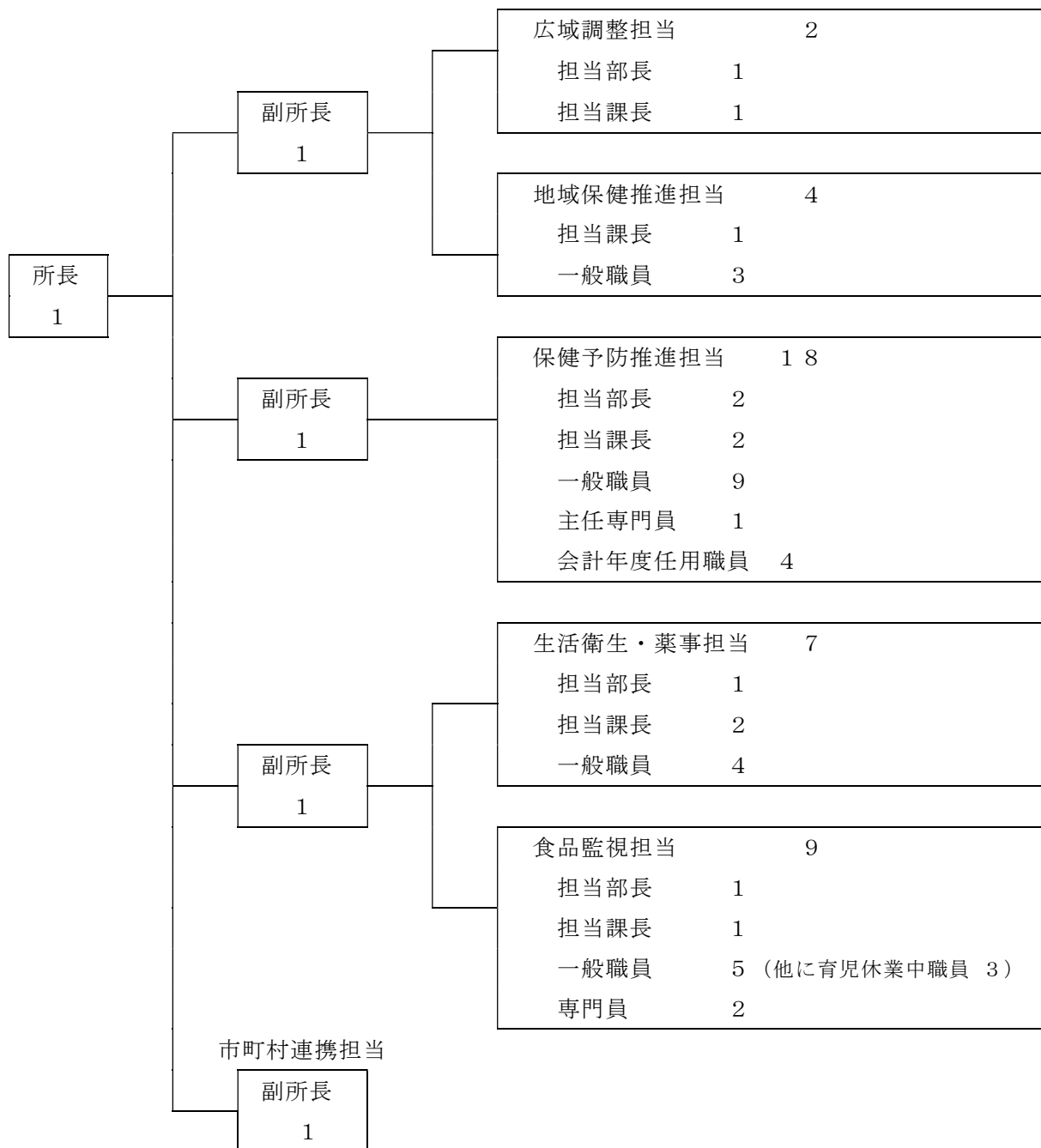
※ 令和3年4月1日現在、育児休業中職員（3人）を除く。

《内訳》薬剤師 主任1、技師1

獣医師 主任1

(2) 組織

令和3年4月1日現在の状況は、下記のとおりである。



(3) 事務分掌

○広域調整担当

- ・ 健康危機管理に係る情報収集、分析及び提供に関すること
- ・ 担当地域（春日部、草加、加須、幸手）における健康危機管理の広域的な体制整備に関すること
- ・ 保健所職員への健康危機管理に係る情報提供、教育に関すること
- ・ 地域保健医療計画に基づく医師確保対策並びに保健所の所管区域をまたがる救急医療や地域医療連携など医療提供体制の整備に係る調整に関すること
- ・ 東部地域保健医療・地域医療構想協議会に関すること
- ・ 保健所の医事業務に対する支援及び医務担当者への専門的教育に関すること
- ・ 保健所が実施する医療機関への立入検査への支援に関すること
- ・ 保健・医療・介護・福祉の連携の推進及び関係機関のネットワークづくりに関すること
- ・ 地域保健に関する市町村支援の企画・調整に関すること（保健所別研修の企画、実施に関する事務に限る）
- ・ 災害等非常時における保健・医療・介護・福祉の体制整備等対応策の策定等に関すること（市町村防災計画の照会・回答、市町村防災会議に限る）
- ・ 地域災害保健医療調整会議に関すること
- ・ その他、各保健所の所管区域をまたがる広域的な連絡調整に関すること

○地域保健推進担当

- ・ 人事、給与、服務、文書、公印、福利厚生、財務等に関すること（総務事務集約化により東部地域振興センターで所掌するもの以外）
- ・ 表彰に関すること
- ・ 調理師、栄養士等の免許等に関すること
- ・ 地域保健に関する市町支援の企画・調整に関すること
- ・ 人口動態統計その他地域保健に係る統計に関すること
- ・ 初期救急医療を始めとした地域医療提供体制の整備に係る市町村支援に関すること
- ・ 小児救急医療及び周産期医療（分娩を含む）を始めとした地域医療提供体制の整備に向けた取組の推進に関すること
- ・ 保健・医療・介護・福祉に係る情報等の収集、分析及び提供に関すること
- ・ 病院等の許可、立入検査、医療安全相談等の医事に関すること
- ・ 臨床研修医、臨床研修歯科医の研修に関すること
- ・ 調査・研究事業の調整に関すること
- ・ 学生実習の受入れ調整に関すること
- ・ 広聴広報の調整に関すること
- ・ ホームページの運用に関すること
- ・ 東部地域振興センターとの総務事務に関する連絡調整事務

○保健予防推進担当

- ・ 健康づくりに関する事業の企画・実施に関すること
- ・ 健康相談の実施に関すること
- ・ 健康教育の企画・実施に関すること
- ・ 専門的母子保健に関すること
- ・ 専門的栄養指導、特定給食施設等に対する指導等の栄養改善に関すること
- ・ 栄養成分表示に関すること
- ・ 受動喫煙防止対策に関すること
- ・ 歯科保健に関すること
- ・ 精神保健福祉相談、精神障害者の社会復帰対策等の精神保健福祉に関すること
- ・ 難病対策及び被爆者の援護等に関すること
- ・ 結核・肝炎・感染症対策に関すること
- ・ 健康増進、母子保健、栄養改善等に係る市町事業に対する専門的かつ技術的支援等に関すること
- ・ 地域における保健・医療・福祉・介護職等の多職種連携による地域包括ケアシステムの構築推進に関すること
- ・ 児童虐待予防・防止に関すること
- ・ 不妊治療の支援に関すること
- ・ 石綿健康被害対策に関すること
- ・ 公費負担医療給付の申請受理・支給に関すること
- ・ 学生実習の受入れに関すること

○生活衛生・薬事担当

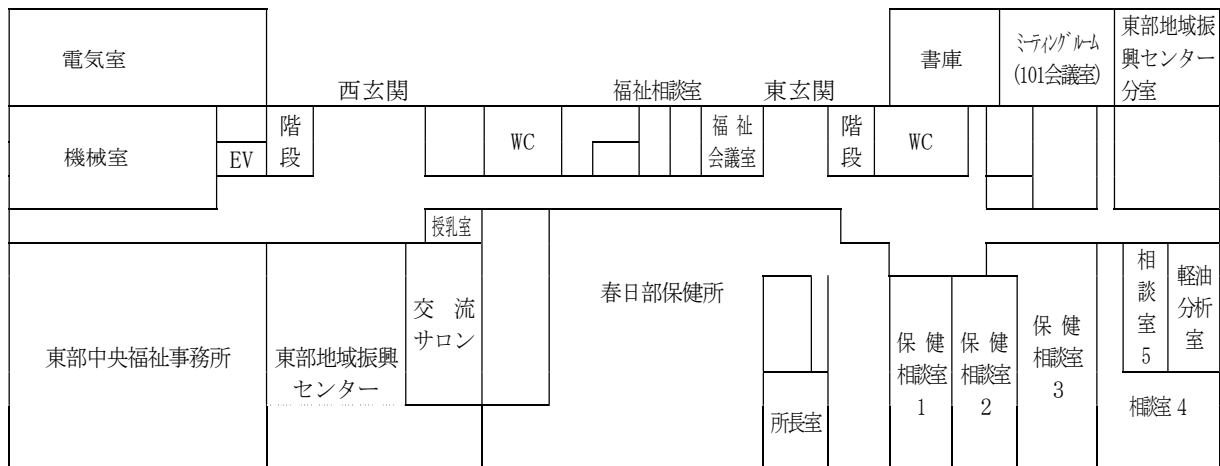
- ・ 食品営業許可並びに食品営業施設等の監視又は指導及びH A C C Pに沿った衛生管理に関すること
- ・ 食中毒処理等に関すること
- ・ 食品関係営業者及び消費者の衛生教育等の企画・実施に関すること
- ・ 理容所、美容所、クリーニング所の確認及び旅館、公衆浴場、興行場の営業許可並びにそれらの監視・指導その他の環境衛生に関すること
- ・ 特定建築物の届出、建築物事業登録・監視・指導に関すること
- ・ 薬局等の許可及び監視・指導並びに医薬品等の適正使用に関すること
- ・ 麻薬施用者の免許等及び監視・指導に関すること
- ・ 麻薬、覚醒剤等の薬物乱用防止に関すること
- ・ 献血の普及啓発、献血組織の育成及び献血受入れ体制の整備の促進に関すること
- ・ 毒物劇物営業者等の登録、届出及び監視並びに毒物劇物の適正管理に関すること
- ・ 狂犬病予防、犬の捕獲及び犬の引取り並びに犬の適正な飼養に関すること
- ・ 動物取扱業の登録、監視・指導等に関すること

- ・ 特定動物の許可、監視・指導等に関すること
- ・ 動物虐待の予防・防止など動物愛護に関すること
- ・ 水道事業の認可等、水道施設の監視・指導及び水質検査等の飲用水の衛生確保に関すること
- ・ 温泉利用の指導に関すること
- ・ 遊泳用プールの指導に関すること
- ・ 化製場等の許可、監視・指導等に関すること

○食品監視担当

- ・ 営業施設等の専門的な監視・指導に関すること
- ・ 営業者等からの報告の徴収に関すること
- ・ 営業施設等の立入検査に関すること
- ・ 製品検査（食品衛生法第25条第1項関係を除く）に関すること
- ・ 食品等の収去に関すること
- ・ 営業停止等の行政処分（食中毒関係は除く）に関すること
- ・ 食品関係営業者等の衛生教育の企画・実施に関すること
- ・ 営業施設等のH A C C Pに沿った衛生管理の指導に関すること

4 春日部保健所平面図（春日部地方庁舎1階）



第2 広域調整担当

事業実績

第2 広域調整担当

1 健康危機管理訓練及び研修等の実施（根拠法令等：埼玉県保健所運営要領）

(1) 「次のインフルエンザ流行に備えた体制整備に関する説明会」の開催

新型コロナウイルス感染症と鑑別することが困難なインフルエンザが流行した場合に備え、患者の診療体制を医療機関ごとに定めることなどの説明会を行った。

| | |
|-----|--------------------------|
| 開催日 | 令和2年10月11日（日） |
| 参加者 | 延べ161名 医療機関、保健所及び本庁職員 |

(2) 春日部保健所震災時初動対応訓練

災害発生時、春日部保健所に参集する職員に初動対応事項をまとめた資料を配布し、注意を喚起した。

(3) 非常災害時情報伝達訓練

非常災害時の通信訓練を実施した。

| | |
|-------|--|
| 実施回数等 | 3回（令和2年7月、令和3年1月及び3月） |
| 場 所 | 春日部地方庁舎 北側駐車場及び所内 |
| 内 容 | ○地上系防災無線の通話 ○衛星系防災無線の通話 ○防災行政無線設備再整備工事後の通話確認 ○衛星携帯電話の通話 |

(4) 発動発電機操作訓練

発動発電機の操作方法について理解するとともに、実際に操作を体験した。

| | |
|-------|----------------------------|
| 実施日時 | 令和3年3月19日（金）10時00分～11時30分 |
| 場 所 | 春日部地方庁舎 南側駐車場 |
| 訓練参加者 | 9名 保健所職員 |
| 内 容 | ○発動発電機の操作 ○燃料等保管場所の確認 等 |

2 医務業務事例検討会の実施 (根拠法令等：埼玉県保健所運営要領)

保健所の医事業務に対する支援及び医務担当者への専門的教育に関することの一環として、電子メールで情報交換を行った。

3 埼玉県東部地域保健医療・地域医療構想協議会の開催

(根拠法令等：医療法第30条の14)

埼玉県地域保健医療計画における東部保健医療圏の重点取組や2025年における当医療圏の医療需要を踏まえた地域医療構想を推進するため、保健医療提供者、利用者及び行政機関代表で組織する「埼玉県東部地域保健医療・地域医療構想協議会」を開催した。

(参考資料「3 埼玉県東部地域保健医療・地域医療構想協議会委員名簿」参照)

| | | |
|------------------------------|------------------------------------|---|
| 令和2年11月19日(木) 19:30~21:00 | 越谷市中央 市民会館 5階第4~6会議 室 | ○平成30年度病床機能報告の定量基準 分析結果 ○第7次埼玉県地域保健医療計画に基づ く病床整備の状況 ○埼玉県地域保健医療計画(第7次)の 中間見直し ○第7次地域保健医療計画(後期)及び第 8期介護保険事業(支援)計画における 在宅医療・介護サービス等の追加的 需要へ対応するサービス見込み量の 調整 等 |
| 令和3年3月1日(月) | 書 面 開 催 | ○令和元年度病床機能報告結果 ○埼玉県地域保健医療計画の中間見直し 等 |

4 福祉事務所との連携体制

(根拠法令等：埼玉県保健所運営要領)

東部中央福祉事務所と連携し、毎月末の介護サービス事業者の説明会(令和2年度は、資料配布で対応)において 施設内の集団感染予防の情報を提供した。

開催回数 12回

参加事業者 281事業者

5 拠点保健所連絡会議による情報共有 (根拠法令等：埼玉県保健所運営要領)

拠点保健所間の連携体制を推進するため、保健医療政策課及び4拠点保健所(南部、春日部、狭山、熊谷)で連絡会議を2回実施(WEB開催)し、情報の共有を図った。

6 保健所別研修の実施

拠点保健所管内の保健所・市町職員及び関係機関職員等を対象に保健所別研修を実施した。

| 研修名（テーマ） | 開催日時 | 場所（参加人数） |
|--|--------------------------------|---------------------------|
| 東部ブロック保健所管内人材育成研修 | | |
| ① 新任期対象 新任期からのメンタルヘルス 埼玉県立大学 教授 東 宏行氏 | ① 令和2年11月6日(金) 9:30～11:30 | ① 春日部地方庁舎 301会議室 8名 |
| ② 中堅後期以降対象 コロナ禍における保健師活動 埼玉県保健師OG 瀬田 節子氏 | ② 令和2年11月30日(月) 14:00～16:30 | ② 春日部地方庁舎 保健相談室1 5名 |

第3 地域保健推進担当

事業実績

第3 地域保健推進担当

1 衛生関係免許事務

原則として、当保健所管内に住んでいる（業務に従事している）県民を対象に、衛生関係免許の新規登録、書換え、再交付などの申請に関する事務を行っている。

なお、他都道府県知事准看護師免許、厚生労働大臣免許については、本来の許可権限を有する者への申請書を取り次ぐ事務として行っている。

（根拠法令等：調理師法、医師法、薬剤師法、保健師助産師看護師法 他）

令和2年度 衛生関係免許申請受付件数

| 申請内容 | | 登 録 | 訂正・書換 | 再交付 | 抹消(削除) | 計 |
|----------|---------|-----|-------|-----|--------|-----|
| 免許種別 | | | | | | |
| 知事免許 | 調理師 | 48 | 12 | 13 | 0 | 73 |
| | 製菓衛生師 | 3 | 0 | 1 | 0 | 4 |
| | クリーニング師 | 3 | 0 | 0 | 0 | 3 |
| | 准看護師 | 7 | 11 | 4 | 0 | 22 |
| | 栄養士 | 48 | 8 | 2 | 0 | 58 |
| | 登録販売者 | 17 | 2 | 1 | 0 | 20 |
| | 小 計 | 126 | 33 | 21 | 0 | 180 |
| 他県 | 准看護師 | — | 5 | 0 | 1 | 6 |
| | 小 計 | — | 5 | 0 | 1 | 6 |
| 厚生労働大臣免許 | 医師 | 6 | 2 | 0 | 0 | 8 |
| | 歯科医師 | 2 | 2 | 0 | 0 | 4 |
| | 薬剤師 | 17 | 11 | 1 | 0 | 29 |
| | 管理栄養士 | 19 | 4 | 0 | 0 | 23 |
| | 保健師 | 6 | 3 | 1 | 0 | 10 |
| | 助産師 | 1 | 1 | 0 | 0 | 2 |
| | 看護師 | 28 | 52 | 3 | 1 | 84 |
| | 診療放射線技師 | 0 | 2 | 0 | 0 | 2 |
| | 臨床検査技師 | 11 | 2 | 0 | 0 | 13 |
| | 衛生検査技師 | 0 | 0 | 0 | 0 | 0 |
| | 理学療法士 | 4 | 5 | 1 | 1 | 11 |
| | 作業療法士 | 9 | 3 | 1 | 0 | 13 |
| | 視能訓練士 | 4 | 1 | 0 | 0 | 5 |
| | 小 計 | 107 | 88 | 7 | 2 | 204 |
| 合 計 | 233 | 126 | 28 | 3 | 390 | |

2 地域保健に係る統計調査

(1) 人口動態調査

行政施策の基礎資料を得るため、出生・死亡・婚姻・離婚・死産などの人口動態事象を把握している。

毎月、保健所管内1市1町から人口動態調査票が提出される。この調査票をとりまとめ、県を経由して国に提出している。

詳細は、「第7 参考資料 2 人口動態統計の概要」を参照。

(根拠法令等：統計法 基幹統計)

(2) その他の調査・事業報告

病院報告/患者票〔毎月〕、衛生行政報告例〔4月〕、地域保健・健康増進事業報告〔9月〕、患者調査/受療行動調査〔10月〕、医療施設静態調査〔10月〕、医師・歯科医師・薬剤師調査/医療従事者調査〔1月〕等を実施した。

3 実習生、臨床研修医の受入

(1) 実習生

医師、保健師、管理栄養士などの専門職の育成を支援するため、大学から実習生を受け入れ、地域保健の実務について実習指導を行った。

なお、新型コロナ感染症対策等による業務量の増大、臨地実習実施による感染の恐れを考慮し、一部を例年とは異なる形態で実施した。

(2) 臨床研修医

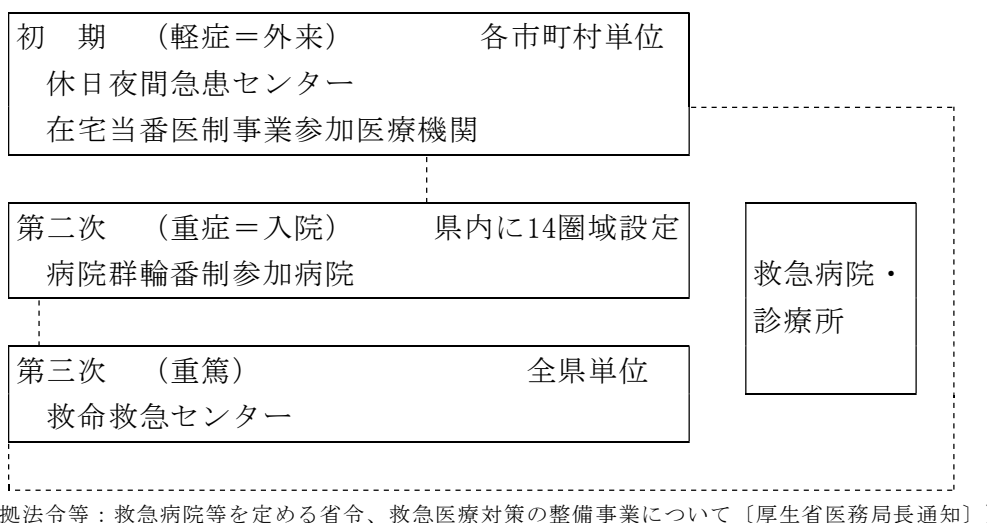
臨床研修協力施設として、臨床研修医の受入を行った。

令和2年度 実習生・臨床研修医等受入数 (単位：人日)

| 種別 | 実習生／研修医所属 | 受入人数 | 受入日数 | 受入人日 |
|----------|-----------|------|------|------|
| 保健師 | 人間総合科学大学 | 6人 | 1日 | 6人日 |
| 管理栄養士 | 人間総合科学大学 | 2人 | 5日 | 10人日 |
| | 女子栄養大学 | 2人 | 10日 | 20人日 |
| 歯科医師臨床研修 | 明海大学付属病院 | 2人 | 1日 | 2人日 |
| 合 計 | | 12人 | 17日 | 38人日 |

4 地域医療体制の整備

(1) 埼玉県の救急医療体制



(2) 管内の救急医療体制

ア 初期救急

| 市町名 | 運営方法 | 備 考 |
|------|------------|---------------------|
| 春日部市 | 休日当番医 | 春日部市医師会会員が当番日を決めて対応 |
| 松伏町 | 休日当番医 | 吉川松伏医師会会員が当番日を決めて対応 |
| 春日部市 | 休日夜間急患センター | 春日部市小児救急夜間診療所 |

イ 第二次救急

当保健所管内は東部南地区第二次救急医療圏の一部となっている。

| 医療機関名 | 所在地 | 備考 |
|-------------|------|-------|
| 春日部市立医療センター | 春日部市 | 輪番制参加 |
| 梅原病院 | 春日部市 | 輪番制参加 |
| 秀和総合病院 | 春日部市 | 輪番制参加 |
| 春日部中央総合病院 | 春日部市 | 輪番制参加 |
| 東都春日部病院 | 春日部市 | 輪番制参加 |
| 春日部厚生病院 | 春日部市 | — |
| みくに病院 | 春日部市 | — |
| 春日部嬉泉病院 | 春日部市 | — |
| 埼玉筑波病院 | 松伏町 | — |

(令和3年5月1日現在)

ウ 第三次救急

| 医 療 機 関 名 | 所在地 |
|-----------------------|-------|
| さいたま赤十字病院 | さいたま市 |
| 埼玉医科大学総合医療センター | 川越市 |
| 深谷赤十字病院 | 深谷市 |
| 防衛医科大学校病院 | 所沢市 |
| 川口市立医療センター | 川口市 |
| 獨協医科大学埼玉医療センター | 越谷市 |
| 埼玉医科大学国際医療センター | 日高市 |
| 自治医科大学附属さいたま医療センター | さいたま市 |
| さいたま市立病院 | さいたま市 |
| 国立病院機構埼玉病院（令和3年5月1日～） | 和光市 |

小児救命救急センター

| 医 療 機 関 名 | 所在地 |
|----------------|-------|
| 埼玉医科大学総合医療センター | 川越市 |
| 埼玉県立小児医療センター | さいたま市 |

エ 搬送困難事案受入医療機関

2以上の医療機関に照会しても受け入れに至らない場合の傷病者を必ず受け入れる旨の協定を、地域のメディカルコントロール協議会との間で締結した医療機関。

管内の受入医療機関 秀和総合病院（春日部市）

オ 埼玉県東部南地区第二次救急医療対策協議会への出席

埼玉県東部南地区第二次救急医療圏における第二次救急医療体制の整備、運営及び関係機関との連絡調整を図り、地区内の救急医療の完備を期すため、幹事市が「埼玉県東部南地区第二次救急医療対策協議会」を開催している。当協議会に出席し、協議を行った。（令和2年度の幹事市：三郷市）

| 開 催 日 | 場 所 | 主 な 会 議 テ ー マ な ど |
|--------|--------|--------------------------------------|
| 令和2年5月 | （書面開催） | ア 平成31年度事業報告について イ 令和2年度事業計画案について |

(3) 病院等への立入検査

令和2年度は簡易検査（書面審査）とし、次のとおり実施した。

（根拠法令等：医療法第25条）

| | 病院 | 有床診療所 |
|------|----|-------|
| 春日部市 | 13 | 0 |
| 松伏町 | 3 | 0 |
| 計 | 16 | 0 |

(4) 市町別医療機関数及び病床数

人口10万人当たりの病院病床総数及び一般病床数において、管内各市町とも埼玉県全体の数値を上回っている。

（令和2年12月31日現在）

| 種別 県・市 | | 病院 | | | | | | | 一般診療所 | | | 歯科診療所 |
|-----------|--------|-----|--------|--------|--------|--------|-----|-----|-------|------|-------|-------|
| | | 施設数 | 病床数 | | | | | | 施設数 | | 病床数 | |
| | | | 総数 | 一般 | 療養 | 精神 | 結核 | 感染症 | 総数 | 有床施設 | | |
| 埼玉県 | 総数 | 343 | 63,182 | 38,312 | 11,138 | 13,516 | 130 | 86 | 4,413 | 210 | 2,564 | 3,565 |
| | 人口10万対 | 5 | 861 | 522 | 152 | 184 | 2 | 1 | 60 | 3 | 35 | 49 |
| 管内 | 総数 | 16 | 2,757 | 1,745 | 568 | 442 | 0 | 2 | 132 | 9 | 68 | 128 |
| | 人口10万対 | 6 | 1,051 | 665 | 217 | 169 | 0 | 1 | 50 | 3 | 26 | 49 |
| 春日部市 | 総数 | 13 | 2,433 | 1,529 | 460 | 442 | 0 | 2 | 124 | 6 | 57 | 118 |
| | 人口10万対 | 6 | 1,042 | 655 | 197 | 189 | 0 | 1 | 53 | 3 | 24 | 51 |
| 松伏町 | 総数 | 3 | 324 | 216 | 108 | 0 | 0 | 0 | 8 | 3 | 11 | 10 |
| | 人口10万対 | 10 | 1,124 | 749 | 375 | 0 | 0 | 0 | 28 | 10 | 38 | 35 |

注 人口については、令和3年1月1日現在の推計人口を使用した。

(5) 市町別医療関係従事者数

(平成30年12月31日現在)

| 職 種 | | 医 師 | 歯 科 医 師 | 薬 剤 師 | 保 健 師 | 助 産 師 | 看 護 師 | 准 看 護 師 | 歯 科 衛 生 士 | 歯 科 技 工 士 |
|------|--------|--------|---------|--------|-------|-------|--------|---------|-----------|-----------|
| 県・市 | | | | | | | | | | |
| 埼玉県 | 総 数 | 12,928 | 5,271 | 15,793 | 2,219 | 1,692 | 50,844 | 13,967 | 6,286 | 1,136 |
| | 人口10万対 | 176.5 | 72.0 | 215.6 | 30.3 | 23.1 | 694.1 | 190.7 | 85.8 | 15.5 |
| 管内 | 総 数 | 379 | 170 | 565 | 57 | 45 | 1,827 | 521 | 213 | 28 |
| | 人口10万対 | 146.1 | 65.5 | 217.7 | 22.0 | 17.3 | 704.0 | 200.8 | 82.1 | 10.8 |
| 春日部市 | 総 数 | 353 | 158 | 512 | 49 | 43 | 1,699 | 440 | 195 | 23 |
| | 人口10万対 | 153.3 | 68.6 | 222.4 | 21.3 | 18.7 | 737.9 | 191.1 | 84.7 | 10.0 |
| 松伏町 | 総 数 | 26 | 12 | 53 | 8 | 2 | 128 | 81 | 18 | 5 |
| | 人口10万対 | 88.9 | 41.0 | 181.2 | 27.4 | 6.8 | 437.7 | 277.0 | 61.6 | 17.1 |

注1 医師・歯科医師・薬剤師調査（人口動態調査）及び保健師、助産師、看護師、准看護師、歯科衛生士、歯科技工士従事者届の集計結果（2年ごとの調査）。（根拠法令等：医師法、歯科医師法、薬剤師法、保健師助産師看護師法施行規則、歯科衛生士法施行規則、歯科技工士法施行規則）

注2 人口については平成31年1月1日現在の推計人口を使用した。

第4 保健予防推進担当

事業実績

第4 保健予防推進担当

1 母子保健対策の推進

(1) 療育給付状況

結核で長期入院を要する児童を対象に入院費と生活物品を給付する。

令和2年度の取扱はなし。(根拠法令等：児童福祉法第20条)

(2) 妊娠中毒症等療養援護費支給状況

妊娠中毒症などに罹患している妊産婦が入院した場合に費用の一部を支給する。

令和2年度の取扱はなし。(根拠法令等：埼玉県妊娠中毒症等援護費支給要領)

(3) 不妊治療費助成事業

次世代育成支援の一環として、不妊治療の経済的負担の軽減を図るため、医療費の一部を助成する。平成29年度からは2人目以降の特定不妊治療を行う場合の助成が拡充された(根拠法令等：埼玉県不妊治療費助成事業実施要綱)。

(令和2年度)

| 市町別 | 春日部市 | 松伏町 | 計 |
|--------------|------|-----|-----|
| 特定不妊治療助成金支給数 | 167 | 4 | 171 |
| 2人目以降助成金支給数 | 13 | 0 | 13 |

(4) 母子保健相談指導

訪問・面接・電話等、相談指導件数

(令和2年度)

| | 妊婦 | | 産婦 | | 乳児 | | 幼児 | | その他 | |
|--------|----|---|----|---|----|----|----|----|-----|----|
| | 実 | 延 | 実 | 延 | 実 | 延 | 実 | 延 | 実 | 延 |
| 訪問指導 | 0 | 0 | 0 | 0 | 1 | 1 | 5 | 5 | 1 | 1 |
| 面接・電話等 | 1 | 1 | 1 | 1 | 22 | 22 | 56 | 56 | 63 | 63 |

(5) 長期療養児教室

長期療養児とその家族への支援及び在宅療養に関連する地域の人材育成を目的として実施した。(根拠法令等：長期療養児教室実施要領)

(令和2年度)

| 内容等 | 参加人数 |
|---|-------------------------------|
| 令和2年8月19日(水) 会場：春日部地方庁舎 内容：在宅療養児教室 「知っておきたい！在宅療養者の災害時電源対策」 講師：東京電力パワーグリッド株式会社 木村 茂氏 | 訪問看護 ステーション等 関係者 14名 |

(6) 子どもの心の健康相談事業

小児精神保健の問題に対応するため、小児科医師、臨床心理士による健康相談及び関係者を対象とした連絡会及び研修会を開催した。

(根拠法令等：親と子の心の健康づくり事業実施要綱) (令和2年度)

| 事業項目 | 回数 | 延人数 | 内 容 |
|------|----|-----|-----------------------|
| 健康相談 | 5 | 7名 | 不登校・多動・発達・習癖の問題などの相談 |
| 連絡会議 | 0 | 0名 | 新型コロナウイルス感染症感染拡大のため中止 |

(7) ふれあい親子支援事業

育児への不安を抱える家族や虐待のリスクのある家族について、臨床心理士、保健師等からなるチームで、ケースカンファレンスや専門相談等を行い、適切な養育への動機付け及び心理的安定を図ることにより、家族関係の修復に努め、児童虐待予防等の推進を図った。

(根拠法令等：親と子の心の健康づくり事業実施要綱) (令和2年度)

| | | |
|-------------|------------|----|
| ケースカンファレンス等 | 実施回数 | 3 |
| | 参加者延数 | 21 |
| | 検討事例延数 | 4 |
| 専門相談 | 臨床心理士相談延件数 | 4 |

(8) 管内母子保健担当者連携調整会議

管内の母子保健について、現状と課題について共有し、母子保健関係事業の充実・強化を図ることを目的に実施している。

(根拠法令等：埼玉県保健所別母子保健連携調整会議実施要綱) (令和2年度)

| 内 容 等 | 参加人数 |
|---|-----------------------|
| 令和2年5月25日(月)～令和2年7月3日(金) 会場：メールにて実施したため会場なし 内容：母子保健関連事業における新型コロナウイルス感染症対応についての情報交換・検討 | 管内母子保健 担当保健師 7名 |

(9) 妊娠期からの虐待予防強化事業

新型コロナウイルス感染症の拡大防止を考慮し、事業を中止とした。

2 健康づくり対策の推進

(1) 栄養・健康増進

ア 住民の健康の増進を図るための栄養指導及びその他の保健指導

(根拠法令等：健康増進法第18条)

(令和2年度)

| 個別指導 | 集団指導 |
|------|--------|
| 24人 | 1回 12人 |

イ 栄養管理の実施について、給食施設等への必要な指導・助言

(根拠法令等：健康増進法第18条)

(令和2年度)

| 特定給食施設 | その他の施設 | 集団指導 |
|--------|--------|---------|
| 113施設 | 221施設 | 1回 13施設 |

ウ 埼玉県健康づくり協力店指定

住民の食生活の改善を図るため、栄養情報等の提供、野菜たっぷりメニューの提供、埼玉県コバトン健康メニューの提供を行う飲食店等を「埼玉県健康づくり協力店」と指定している。

令和2年10月に、実施要綱の改正に通知に併せ、3年に1度の「活動状況調査」を全施設に実施した。

令和2年度末現在 埼玉県健康づくり協力店 8施設

(根拠法令等：埼玉県健康づくり協力店普及促進実施要綱)

エ 栄養関係団体の育成・指導

「埼玉県健康長寿計画」及び「埼玉県食育推進計画」の推進、啓発を目的として、地域の食を担う団体やボランティアを対象に研修会、検討会を実施している。

新型コロナウイルス感染症感染拡大のため、対象及び事業を縮小して実施した。

(根拠法令等：健康増進法第3条)

(令和2年度)

| 開催日 | 内容 | 出席者数 |
|-----|----------|------|
| 6回 | 地域活動栄養士会 | 24 |

オ 食育推進事業

「埼玉県食育推進計画」を推進するために、管内市町の保健衛生主管課・学校・病院・福祉の栄養士等の連携強化と資質向上のため、対象施設等を対象に研修会等を行っている。

新型コロナウイルス感染症感染拡大のため、対象及び事業を縮小して実施した。

(根拠法令等：食育推進事業実施要綱)

(令和2年度)

| 開催日 | 内 容 | 出席者数 |
|--------|--|------|
| 10月26日 | 健康長寿サポーター養成講習 | 12 |
| 10月27日 | 食のリスクコミュニケーター研修会 (県食品安全課と共催・ZOOM形式) (1) ノロウイルスによる食中毒と予防法について 講師：女子栄養大学 斎藤守弘教授 (2) 手洗い指導のポイント 講師：県食品安全課 田口主任 (3) 情報交換 | 19 |

カ 健康長寿計画推進事業

管内市町の生活習慣対策や、健康増進計画の策定推進のため、地域保健と職域保健の連携を強化し、効果的な健康づくり体制を構築するために会議、研修会を実施している。

新型コロナウイルス感染症感染拡大のため、事業を縮小して実施した。

(根拠法令等：健康長寿のための埼玉県地域・職域連携推進事業実施要綱)

(令和2年度)

| 実施時期 | 内 容 | 対象者 |
|------|---|-------------|
| 9月 | 市町村健康づくり関連事業フォーマットを活用したヒアリング調査(文書照会) ①事業運営における課題 ②新型コロナウイルス感染症流行による事業への影響 | 春日部市 松伏町 |

キ 食の健康情報普及推進事業

健康増進法及び食品表示法に基づく栄養成分等に関する食品の表示が適合しているか確認するため、表示検査を実施した。

令和2年度は、4食品について買上げ検査を実施した。

(根拠法令等：食の健康情報普及推進事業表示検査実施要綱)

ク その他

給食施設、飲食店、その他関係団体等に対して、必要に応じた栄養成分表示の義務化や熱中症予防について、チラシ等を活用し、制度及び情報の周知を行った。

(2) 歯科保健

歯科口腔保健計画推進事業

埼玉県歯科口腔保健推進計画を推進するため、管内市町職員、地域の歯科医師会、関係機関職員等により、管内の歯科保健状況の評価と効果的な歯科保健事業展開のあり方を検討するとともに円滑な事業の推進を図るため、以下の事業を実施した。

(根拠法令等：歯科口腔保健推進計画推進事業実施要綱)

(令和2年度)

| 開催日 | 内 容 | 出席者数 |
|--------|---|------|
| 10月 8日 | 保健所歯科口腔保健連携会議 (1) 講演：県民健口長寿社会の実現を目指して 講師：埼玉県歯科医師会 目澤克子 氏 (2) 講演：口腔機能向上を目指したオーラルフレイル対策 講師：埼玉県歯科医師会 出浦恵子 氏 (3) 行政報告：新たな感染症を踏まえた埼玉県の歯科口腔保健対策 講師：埼玉県健康長寿課 小泉伸秀 主査 (4) 意見交換 | 27 |

(3) 喫煙と健康問題普及・啓発事業

ア 事業所等における受動喫煙防止対策についての普及・啓発・指導

(根拠法令等：健康増進法第25条)

(令和2年度)

| | |
|-------|-------|
| 個別指導 | 普及・啓発 |
| 175施設 | 808施設 |

イ 喫煙可能室設置施設

令和2年度末現在 届出施設 89施設

(根拠法令等：健康増進法施行規則等の一部を改正する省令附則第2条)

ウ 埼玉県受動喫煙防止対策実施施設等の認証

健康増進法に定められた措置を上回る受動喫煙防止対策に取り組む施設等を認証した。

(根拠法令等：埼玉県受動喫煙防止対策実施施設等認証制度実施要綱)

(令和2年度末現在)

| 敷地内禁煙 | 屋 内 禁 煙 | |
|-------|-----------|-----------|
| 27施設 | 単独施設 30施設 | テナント等 4施設 |

3 難病対策の推進

(1) 小児慢性特定疾病医療給付状況

(単位：件 令和2年度)

| 区 分 | 春日部市 | 松伏町 | 管内計 |
|-------------------|------|-----|-----|
| 悪性新生物 | 27 | 5 | 32 |
| 慢性腎疾患 | 14 | 0 | 14 |
| 慢性呼吸器疾患 | 7 | 2 | 9 |
| 慢性心疾患 | 38 | 5 | 43 |
| 内分泌疾患 | 35 | 4 | 39 |
| 膠原病 | 12 | 1 | 13 |
| 糖尿病 | 11 | 1 | 12 |
| 先天性代謝異常 | 9 | 0 | 9 |
| 血友疾患 | 9 | 0 | 9 |
| 免疫疾患 | 0 | 0 | 0 |
| 神経・筋疾患 | 25 | 5 | 30 |
| 慢性消化器疾患 | 17 | 1 | 18 |
| 染色体又は遺伝子に変化を伴う症候群 | 2 | 1 | 3 |
| 皮膚疾患 | 2 | 0 | 2 |
| 骨系統疾患 | 2 | 1 | 3 |
| 脈管系疾患 | 0 | 0 | 0 |
| 合 計 | 210 | 26 | 236 |

(2) 先天性血液凝固因子欠乏症医療給付状況

(単位：件 令和2年度)

| 区 分 | 春日部市 | 松伏町 | 管内計 |
|------|------|-----|-----|
| 受給者数 | 15 | 1 | 16 |

(3) 指定難病医療給付状況

(単位：件 令和2年度)

| 番号 | 疾患名 | 春日部市 | 松伏町 | 管内合計 |
|-----|------------|------|-----|------|
| 001 | 球脊髄性筋萎縮症 | 2 | 2 | 4 |
| 002 | 筋萎縮性側索硬化症 | 13 | 2 | 15 |
| 003 | 脊髄性筋萎縮症 | 0 | 1 | 1 |
| 004 | 原発性側索硬化症 | 0 | 0 | 0 |
| 005 | 進行性核上性麻痺 | 21 | 0 | 21 |
| 006 | パーキンソン病 | 200 | 30 | 230 |
| 007 | 大脳皮質基底核変性症 | 12 | 0 | 12 |
| 008 | ハンチントン病 | 7 | 0 | 7 |

| 番号 | 疾患名 | 春日部市 | 松伏町 | 管内合計 |
|-----|----------------------------|------|-----|------|
| 009 | 神経有棘赤血球症 | 0 | 0 | 0 |
| 010 | シャルコー・マリー・トゥース病 | 1 | 0 | 1 |
| 011 | 重症筋無力症 | 46 | 5 | 51 |
| 012 | 先天性筋無力症候群 | 1 | 0 | 1 |
| 013 | 多発性硬化症／視神経脊髄炎 | 39 | 6 | 45 |
| 014 | 慢性炎症性脱髄性多発神経炎／多巣性運動ニューロパチー | 7 | 0 | 7 |
| 015 | 封入体筋炎 | 2 | 0 | 2 |
| 016 | クロウ・深瀬症候群 | 2 | 0 | 2 |
| 017 | 多系統萎縮症 | 24 | 1 | 25 |
| 018 | 脊髄小脳変性症(多系統萎縮症を除く。) | 54 | 5 | 59 |
| 019 | ライソゾーム病 | 2 | 0 | 2 |
| 020 | 副腎白質ジストロフィー | 0 | 0 | 0 |
| 021 | ミトコンドリア病 | 1 | 0 | 1 |
| 022 | もやもや病 | 23 | 2 | 25 |
| 023 | プリオン病 | 0 | 0 | 0 |
| 024 | 亜急性硬化性全脳炎 | 0 | 0 | 0 |
| 025 | 進行性多巣性白質脳症 | 0 | 0 | 0 |
| 026 | HTLV-1 関連脊髄症 | 1 | 0 | 1 |
| 027 | 特発性基底核石灰化症 | 0 | 0 | 0 |
| 028 | 全身性アミロイドーシス | 3 | 0 | 3 |
| 029 | ウルリッヒ病 | 0 | 0 | 0 |
| 030 | 遠位型ミオパチー | 0 | 0 | 0 |
| 031 | ベスレムミオパチー | 0 | 0 | 0 |
| 032 | 自己貪食空胞性ミオパチー | 0 | 0 | 0 |
| 033 | シュワルツ・ヤンペル症候群 | 0 | 0 | 0 |
| 034 | 神経線維腫症 | 3 | 0 | 3 |
| 035 | 天疱瘡 | 6 | 0 | 6 |
| 036 | 表皮水疱症 | 0 | 0 | 0 |
| 037 | 膿疱性乾癬(汎発型) | 2 | 0 | 2 |
| 038 | スティーヴンス・ジョンソン症候群 | 0 | 1 | 1 |
| 039 | 中毒性表皮壊死症 | 1 | 0 | 1 |
| 040 | 高安動脈炎 | 11 | 0 | 11 |
| 041 | 巨細胞性動脈炎 | 6 | 0 | 6 |
| 042 | 結節性多発動脈炎 | 3 | 1 | 4 |
| 043 | 顕微鏡的多発血管炎 | 15 | 0 | 15 |
| 044 | 多発血管炎性肉芽腫症 | 7 | 2 | 9 |
| 045 | 好酸球性多発血管炎性肉芽腫症 | 8 | 3 | 11 |
| 046 | 悪性関節リウマチ | 5 | 0 | 5 |
| 047 | バージャー病 | 1 | 1 | 2 |
| 048 | 原発性抗リン脂質抗体症候群 | 0 | 0 | 0 |
| 049 | 全身性エリテマトーデス | 119 | 13 | 132 |
| 050 | 皮膚筋炎／多発性筋炎 | 37 | 5 | 42 |
| 051 | 全身性強皮症 | 36 | 5 | 41 |

| 番号 | 疾患名 | 春日部市 | 松伏町 | 管内合計 |
|-----|----------------------|------|-----|------|
| 052 | 混合性結合組織病 | 21 | 11 | 32 |
| 053 | シェーグレン症候群 | 15 | 0 | 15 |
| 054 | 成人スチル病 | 7 | 2 | 9 |
| 055 | 再発性多発軟骨炎 | 1 | 0 | 1 |
| 056 | ベーチェット病 | 26 | 3 | 29 |
| 057 | 特発性拡張型心筋症 | 12 | 1 | 13 |
| 058 | 肥大型心筋症 | 5 | 0 | 5 |
| 059 | 拘束型心筋症 | 0 | 0 | 0 |
| 060 | 再生不良性貧血 | 18 | 2 | 20 |
| 061 | 自己免疫性溶血性貧血 | 4 | 0 | 4 |
| 062 | 発作性夜間ヘモグロビン尿症 | 0 | 1 | 1 |
| 063 | 特発性血小板減少性紫斑病 | 29 | 2 | 31 |
| 064 | 血栓性血小板減少性紫斑病 | 0 | 0 | 0 |
| 065 | 原発性免疫不全症候群 | 2 | 1 | 3 |
| 066 | IgA 腎症 | 16 | 0 | 16 |
| 067 | 多発性嚢胞腎 | 26 | 2 | 28 |
| 068 | 黄色靭帯骨化症 | 6 | 2 | 8 |
| 069 | 後縦靭帯骨化症 | 40 | 3 | 43 |
| 070 | 広範脊柱管狭窄症 | 9 | 2 | 11 |
| 071 | 特発性大腿骨頭壊死症 | 27 | 3 | 30 |
| 072 | 下垂体性 ADH 分泌異常症 | 5 | 1 | 6 |
| 073 | 下垂体性 TSH 分泌亢進症 | 1 | 0 | 1 |
| 074 | 下垂体性 PRL 分泌亢進症 | 2 | 0 | 2 |
| 075 | クッシング病 | 0 | 0 | 0 |
| 076 | 下垂体性ゴナドトロピン分泌亢進症 | 0 | 0 | 0 |
| 077 | 下垂体性成長ホルモン分泌亢進症 | 11 | 0 | 11 |
| 078 | 下垂体前葉機能低下症 | 25 | 2 | 27 |
| 079 | 家族性高コレステロール血症（ホモ接合体） | 0 | 0 | 0 |
| 080 | 甲状腺ホルモン不応症 | 0 | 0 | 0 |
| 081 | 先天性副腎皮質酵素欠損症 | 1 | 1 | 2 |
| 082 | 先天性副腎低形成症 | 0 | 0 | 0 |
| 083 | アジソン病 | 1 | 0 | 1 |
| 084 | サルコイドーシス | 18 | 1 | 19 |
| 085 | 特発性間質性肺炎 | 46 | 3 | 49 |
| 086 | 肺動脈性肺高血圧症 | 5 | 2 | 7 |
| 087 | 肺静脈閉塞症／肺毛細血管腫症 | 1 | 0 | 1 |
| 088 | 慢性血栓塞栓性肺高血圧症 | 4 | 1 | 5 |
| 089 | リンパ脈管筋腫症 | 1 | 0 | 1 |
| 090 | 網膜色素変性症 | 40 | 1 | 41 |
| 091 | バッド・キアリ症候群 | 1 | 0 | 1 |
| 092 | 特発性門脈圧亢進症 | 0 | 0 | 0 |
| 093 | 原発性胆汁性肝硬変 | 24 | 4 | 28 |
| 094 | 原発性硬化性胆管炎 | 0 | 0 | 0 |

| 番号 | 疾患名 | 春日部市 | 松伏町 | 管内合計 |
|-----|----------------------------|------|-----|------|
| 095 | 自己免疫性肝炎 | 10 | 1 | 11 |
| 096 | クローン病 | 79 | 6 | 85 |
| 097 | 潰瘍性大腸炎 | 259 | 44 | 303 |
| 098 | 好酸球性消化管疾患 | 2 | 0 | 2 |
| 099 | 慢性特発性偽性腸閉塞症 | 0 | 0 | 0 |
| 100 | 巨大膀胱短小結腸腸管蠕動不全症 | 0 | 0 | 0 |
| 101 | 腸管神経節細胞僅少症 | 0 | 0 | 0 |
| 102 | ルビンシュタイン・テイビ症候群 | 0 | 0 | 0 |
| 103 | CFC 症候群 | 0 | 0 | 0 |
| 104 | コステロ症候群 | 0 | 0 | 0 |
| 105 | チャージ症候群 | 0 | 0 | 0 |
| 106 | クリオピリン関連周期熱症候群 | 0 | 0 | 0 |
| 107 | 全身型若年性特発性関節炎 | 1 | 1 | 2 |
| 108 | TNF 受容体関連周期性症候群 | 0 | 0 | 0 |
| 109 | 非典型溶血性尿毒症症候群 | 0 | 0 | 0 |
| 110 | ブラウ症候群 | 0 | 0 | 0 |
| 111 | 先天性ミオパチー | 0 | 0 | 0 |
| 112 | マリネスコ・シェーグレン症候群 | 0 | 0 | 0 |
| 113 | 筋ジストロフィー | 7 | 1 | 8 |
| 114 | 非ジストロフィー性ミオトニー症候群 | 0 | 0 | 0 |
| 115 | 遺伝性周期性四肢麻痺 | 0 | 0 | 0 |
| 116 | アトピー性脊髄炎 | 0 | 0 | 0 |
| 117 | 脊髄空洞症 | 0 | 0 | 0 |
| 118 | 脊髄髄膜瘤 | 0 | 0 | 0 |
| 119 | アイザックス症候群 | 0 | 0 | 0 |
| 120 | 遺伝性ジストニア | 0 | 0 | 0 |
| 121 | 神経フェリチン症 | 0 | 0 | 0 |
| 122 | 脳表ヘモジデリン沈着症 | 0 | 0 | 0 |
| 123 | 禿頭と変形性脊椎症を伴う常染色体劣性白質脳症 | 0 | 0 | 0 |
| 124 | 皮質下梗塞と白質脳症を伴う常染色体優性脳動脈症 | 0 | 0 | 0 |
| 125 | 神経軸索スフェロイド形成を伴う遺伝性びまん性白質脳症 | 0 | 0 | 0 |
| 126 | ペリー症候群 | 0 | 0 | 0 |
| 127 | 前頭側頭葉変性症 | 1 | 0 | 1 |
| 128 | ビッカースタッフ脳幹脳炎 | 1 | 0 | 1 |
| 129 | 痙攣重積型（二相性）急性脳症 | 0 | 0 | 0 |
| 130 | 先天性無痛無汗症 | 0 | 0 | 0 |
| 131 | アレキサンダー病 | 0 | 0 | 0 |
| 132 | 先天性核上性球麻痺 | 0 | 0 | 0 |
| 133 | メビウス症候群 | 0 | 0 | 0 |
| 134 | 中隔視神経形成異常症/ドモルシア症候群 | 0 | 0 | 0 |
| 135 | アイカルディ症候群 | 0 | 0 | 0 |
| 136 | 片側巨脳症 | 0 | 0 | 0 |
| 137 | 限局性皮質異形成 | 0 | 0 | 0 |

| 番号 | 疾患名 | 春日部市 | 松伏町 | 管内合計 |
|-----|-----------------------|------|-----|------|
| 138 | 神経細胞移動異常症 | 0 | 0 | 0 |
| 139 | 先天性大脳白質形成不全症 | 0 | 0 | 0 |
| 140 | ドラベ症候群 | 0 | 0 | 0 |
| 141 | 海馬硬化を伴う内側側頭葉てんかん | 0 | 0 | 0 |
| 142 | ミオクロニー欠神てんかん | 0 | 0 | 0 |
| 143 | ミオクロニー脱力発作を伴うてんかん | 0 | 0 | 0 |
| 144 | レノックス・ガストー症候群 | 1 | 0 | 1 |
| 145 | ウエスト症候群 | 0 | 0 | 0 |
| 146 | 大田原症候群 | 0 | 0 | 0 |
| 147 | 早期ミオクロニー脳症 | 0 | 0 | 0 |
| 148 | 遊走性焦点発作を伴う乳児てんかん | 0 | 0 | 0 |
| 149 | 片側痙攣・片麻痺・てんかん症候群 | 0 | 0 | 0 |
| 150 | 環状 20 番染色体症候群 | 0 | 0 | 0 |
| 151 | ラスムッセン脳炎 | 0 | 0 | 0 |
| 152 | P C D H 19 関連症候群 | 0 | 0 | 0 |
| 153 | 難治頻回部分発作重積型急性脳炎 | 0 | 0 | 0 |
| 154 | 徐波睡眠期持続性棘徐波を示すてんかん性脳症 | 0 | 0 | 0 |
| 155 | ランドウ・クレフナー症候群 | 0 | 0 | 0 |
| 156 | レット症候群 | 0 | 0 | 0 |
| 157 | スタージ・ウェーバー症候群 | 0 | 0 | 0 |
| 158 | 結節性硬化症 | 1 | 0 | 1 |
| 159 | 色素性乾皮症 | 0 | 0 | 0 |
| 160 | 先天性魚鱗癬 | 0 | 0 | 0 |
| 161 | 家族性良性慢性天疱瘡 | 0 | 0 | 0 |
| 162 | 類天疱瘡（後天性表皮水疱症を含む。） | 3 | 0 | 3 |
| 163 | 特発性後天性全身性無汗症 | 0 | 0 | 0 |
| 164 | 眼皮膚白皮症 | 0 | 0 | 0 |
| 165 | 肥厚性皮膚骨膜症 | 0 | 0 | 0 |
| 166 | 弾性線維性仮性黄色腫 | 0 | 0 | 0 |
| 167 | マルファン症候群 | 2 | 0 | 2 |
| 168 | エーラス・ダンロス症候群 | 0 | 0 | 0 |
| 169 | メンケス病 | 0 | 0 | 0 |
| 170 | オクシピタル・ホーン症候群 | 0 | 0 | 0 |
| 171 | ウィルソン病 | 0 | 0 | 0 |
| 172 | 低ホスファターゼ症 | 1 | 0 | 1 |
| 173 | VATER 症候群 | 0 | 0 | 0 |
| 174 | 那須・ハコラ病 | 0 | 0 | 0 |
| 175 | ウィーバー症候群 | 0 | 0 | 0 |
| 176 | コフィン・ローリー症候群 | 0 | 0 | 0 |
| 177 | ジュベール症候群関連疾患 | 0 | 0 | 0 |
| 178 | モワット・ウィルソン症候群 | 0 | 0 | 0 |
| 179 | ウィリアムズ症候群 | 0 | 0 | 0 |
| 180 | A T R - X 症候群 | 0 | 0 | 0 |

| 番号 | 疾患名 | 春日部市 | 松伏町 | 管内合計 |
|-----|--------------------|------|-----|------|
| 181 | クルーゾン症候群 | 0 | 0 | 0 |
| 182 | アペール症候群 | 0 | 0 | 0 |
| 183 | ファイファー症候群 | 0 | 0 | 0 |
| 184 | アントレー・ビクスラー症候群 | 1 | 0 | 1 |
| 185 | コフィン・シリス症候群 | 0 | 0 | 0 |
| 186 | ロスムンド・トムソン症候群 | 0 | 0 | 0 |
| 187 | 歌舞伎症候群 | 0 | 0 | 0 |
| 188 | 多脾症候群 | 0 | 0 | 0 |
| 189 | 無脾症候群 | 0 | 0 | 0 |
| 190 | 鰓耳腎症候群 | 0 | 0 | 0 |
| 191 | ウェルナー症候群 | 0 | 0 | 0 |
| 192 | コケイン症候群 | 0 | 0 | 0 |
| 193 | ブラダー・ウィリ症候群 | 0 | 0 | 0 |
| 194 | ソトス症候群 | 0 | 0 | 0 |
| 195 | ヌーナン症候群 | 0 | 0 | 0 |
| 196 | ヤング・シンプソン症候群 | 0 | 0 | 0 |
| 197 | 1p36欠失症候群 | 0 | 0 | 0 |
| 198 | 4p欠失症候群 | 0 | 0 | 0 |
| 199 | 5p欠失症候群 | 0 | 0 | 0 |
| 200 | 第14番染色体父親性ダイソミー症候群 | 0 | 0 | 0 |
| 201 | アンジェルマン症候群 | 0 | 0 | 0 |
| 202 | スミス・マギニス症候群 | 0 | 0 | 0 |
| 203 | 22q11.2欠失症候群 | 0 | 0 | 0 |
| 204 | エマヌエル症候群 | 0 | 0 | 0 |
| 205 | 脆弱X症候群関連疾患 | 0 | 0 | 0 |
| 206 | 脆弱X症候群 | 0 | 0 | 0 |
| 207 | 総動脈幹遺残症 | 0 | 0 | 0 |
| 208 | 修正大血管転位症 | 0 | 0 | 0 |
| 209 | 完全大血管転位症 | 2 | 0 | 2 |
| 210 | 単心室症 | 0 | 0 | 0 |
| 211 | 左心低形成症候群 | 0 | 0 | 0 |
| 212 | 三尖弁閉鎖症 | 0 | 0 | 0 |
| 213 | 心室中隔欠損を伴わない肺動脈閉鎖症 | 0 | 0 | 0 |
| 214 | 心室中隔欠損を伴う肺動脈閉鎖症 | 0 | 0 | 0 |
| 215 | ファロー四徴症 | 2 | 0 | 2 |
| 216 | 両大血管右室起始症 | 0 | 0 | 0 |
| 217 | エプスタイン病 | 0 | 0 | 0 |
| 218 | アルポート症候群 | 0 | 0 | 0 |
| 219 | ギャロウェイ・モワト症候群 | 0 | 0 | 0 |
| 220 | 急速進行性糸球体腎炎 | 3 | 0 | 3 |
| 221 | 抗糸球体基底膜腎炎 | 0 | 0 | 0 |
| 222 | 一次性ネフローゼ症候群 | 12 | 0 | 12 |
| 223 | 一次性膜性増殖性糸球体腎炎 | 1 | 0 | 1 |

| 番号 | 疾患名 | 春日部市 | 松伏町 | 管内合計 |
|-----|------------------------------|------|-----|------|
| 224 | 紫斑病性腎炎 | 0 | 0 | 0 |
| 225 | 先天性腎性尿崩症 | 0 | 0 | 0 |
| 226 | 間質性膀胱炎（ハンナ型） | 0 | 0 | 0 |
| 227 | オスラー病 | 2 | 0 | 2 |
| 228 | 閉塞性細気管支炎 | 0 | 0 | 0 |
| 229 | 肺胞蛋白症（自己免疫性又は先天性） | 0 | 0 | 0 |
| 230 | 肺胞低換気症候群 | 0 | 0 | 0 |
| 231 | $\alpha 1$ -アンチトリプシン欠乏症 | 0 | 0 | 0 |
| 232 | カーニー複合 | 0 | 0 | 0 |
| 233 | ウォルフラム症候群 | 0 | 0 | 0 |
| 234 | ペルオキシソーム病（副腎白質ジストロフィーを除く。） | 0 | 0 | 0 |
| 235 | 副甲状腺機能低下症 | 0 | 0 | 0 |
| 236 | 偽性副甲状腺機能低下症 | 0 | 0 | 0 |
| 237 | 副腎皮質刺激ホルモン不応症 | 0 | 0 | 0 |
| 238 | ビタミンD抵抗性くる病/骨軟化症 | 0 | 0 | 0 |
| 239 | ビタミンD依存性くる病/骨軟化症 | 0 | 0 | 0 |
| 240 | フェニルケトン尿症 | 0 | 0 | 0 |
| 241 | 高チロシン血症1型 | 0 | 0 | 0 |
| 242 | 高チロシン血症2型 | 0 | 0 | 0 |
| 243 | 高チロシン血症3型 | 0 | 0 | 0 |
| 244 | メープルシロップ尿症 | 0 | 0 | 0 |
| 245 | プロピオン酸血症 | 0 | 0 | 0 |
| 246 | メチルマロン酸血症 | 0 | 0 | 0 |
| 247 | イソ吉草酸血症 | 0 | 0 | 0 |
| 248 | グルコーストランスporter1欠損症 | 0 | 0 | 0 |
| 249 | グルタル酸血症1型 | 0 | 0 | 0 |
| 250 | グルタル酸血症2型 | 0 | 0 | 0 |
| 251 | 尿素サイクル異常症 | 0 | 0 | 0 |
| 252 | リジン尿性蛋白不耐症 | 0 | 0 | 0 |
| 253 | 先天性葉酸吸収不全 | 0 | 0 | 0 |
| 254 | ポルフィリン症 | 0 | 0 | 0 |
| 255 | 複合カルボキシラーゼ欠損症 | 0 | 0 | 0 |
| 256 | 筋型糖原病 | 1 | 0 | 1 |
| 257 | 肝型糖原病 | 0 | 0 | 0 |
| 258 | ガラクトース-1-リン酸ウリジルトランスフェラーゼ欠損症 | 0 | 0 | 0 |
| 259 | レシチンコレステロールアシルトランスフェラーゼ欠損症 | 0 | 0 | 0 |
| 260 | シトステロール血症 | 0 | 0 | 0 |
| 261 | タンジール病 | 0 | 0 | 0 |
| 262 | 原発性高カイロミクロン血症 | 0 | 0 | 0 |
| 263 | 脳腱黄色腫症 | 0 | 0 | 0 |
| 264 | 無 β リポタンパク血症 | 0 | 0 | 0 |
| 265 | 脂肪萎縮症 | 0 | 0 | 0 |
| 266 | 家族性地中海熱 | 0 | 0 | 0 |

| 番号 | 疾患名 | 春日部市 | 松伏町 | 管内合計 |
|-----|-------------------------|------|-----|------|
| 267 | 高IgD症候群 | 0 | 0 | 0 |
| 268 | 中條・西村症候群 | 0 | 0 | 0 |
| 269 | 化膿性無菌性関節炎・壊疽性膿皮症・アクネ症候群 | 0 | 0 | 0 |
| 270 | 慢性再発性多発性骨髄炎 | 0 | 0 | 0 |
| 271 | 強直性脊椎炎 | 1 | 1 | 2 |
| 272 | 進行性骨化性線維異形成症 | 0 | 0 | 0 |
| 273 | 肋骨異常を伴う先天性側弯症 | 0 | 0 | 0 |
| 274 | 骨形成不全症 | 0 | 0 | 0 |
| 275 | タナトフォリック骨異形成症 | 0 | 0 | 0 |
| 276 | 軟骨無形成症 | 0 | 0 | 0 |
| 277 | リンパ管腫症/ゴーム病 | 0 | 0 | 0 |
| 278 | 巨大リンパ管奇形（頸部顔面病変） | 0 | 0 | 0 |
| 279 | 巨大静脈奇形（頸部口腔咽頭びまん性病変） | 0 | 0 | 0 |
| 280 | 巨大動静脈奇形（頸部顔面又は四肢病変） | 0 | 0 | 0 |
| 281 | クリッペル・トレノネー・ウェーバー症候群 | 0 | 0 | 0 |
| 282 | 先天性赤血球形成異常性貧血 | 0 | 0 | 0 |
| 283 | 後天性赤芽球癆 | 3 | 0 | 3 |
| 284 | ダイヤモンド・ブラックファン貧血 | 0 | 0 | 0 |
| 285 | ファンコニ貧血 | 0 | 0 | 0 |
| 286 | 遺伝性鉄芽球性貧血 | 0 | 0 | 0 |
| 287 | エプスタイン症候群 | 0 | 0 | 0 |
| 288 | 自己免疫性後天性凝固因子欠乏症 | 1 | 0 | 1 |
| 289 | クロンカイト・カナダ症候群 | 0 | 0 | 0 |
| 290 | 非特異性多発性小腸潰瘍症 | 0 | 0 | 0 |
| 291 | ヒルシュスブルング病（全結腸型又は小腸型） | 0 | 0 | 0 |
| 292 | 総排泄腔外反症 | 0 | 0 | 0 |
| 293 | 総排泄腔遺残 | 0 | 0 | 0 |
| 294 | 先天性横隔膜ヘルニア | 0 | 0 | 0 |
| 295 | 乳幼児肝巨大血管腫 | 0 | 0 | 0 |
| 296 | 胆道閉鎖症 | 1 | 0 | 1 |
| 297 | アラジール症候群 | 0 | 0 | 0 |
| 298 | 遺伝性膵炎 | 0 | 0 | 0 |
| 299 | 嚢胞性線維症 | 0 | 0 | 0 |
| 300 | IgG4関連疾患 | 2 | 1 | 3 |
| 301 | 黄斑ジストロフィー | 0 | 0 | 0 |
| 302 | レーベル遺伝性視神経症 | 0 | 0 | 0 |
| 303 | アッシャー症候群 | 0 | 0 | 0 |
| 304 | 若年発症型両側性感音難聴 | 0 | 0 | 0 |
| 305 | 遅発性内リンパ水腫 | 0 | 0 | 0 |
| 306 | 好酸球性副鼻腔炎 | 11 | 3 | 14 |
| 307 | カナバン病 | 0 | 0 | 0 |
| 308 | 進行性白質脳症 | 0 | 0 | 0 |
| 309 | 進行性ミオクローヌステんかん | 0 | 0 | 0 |

| 番号 | 疾患名 | 春日部市 | 松伏町 | 管内合計 |
|-----|---------------------------------------|-------|-----|-------|
| 310 | 先天異常症候群 | 0 | 0 | 0 |
| 311 | 先天性三尖弁狭窄症 | 0 | 0 | 0 |
| 312 | 先天性僧帽弁狭窄症 | 0 | 0 | 0 |
| 313 | 先天性肺静脈狭窄症 | 0 | 0 | 0 |
| 314 | 左肺動脈右肺動脈起始床 | 0 | 0 | 0 |
| 315 | ネイルパテラ症候群（爪膝蓋骨症候群／LMX1B関連腎症） | 0 | 0 | 0 |
| 316 | カルニチン回路異常症 | 0 | 0 | 0 |
| 317 | 三頭酵素欠損症 | 0 | 0 | 0 |
| 318 | シトリン欠損症 | 0 | 0 | 0 |
| 319 | セプアプテリン還元酵素（SR）欠損症 | 0 | 0 | 0 |
| 320 | 先天性グリコシルホスファチジルイノシトール(GPI)欠損症 | 0 | 0 | 0 |
| 321 | 非ケトーシス型高グリシン血症 | 0 | 0 | 0 |
| 322 | β -ケトチオラーゼ欠損症 | 0 | 0 | 0 |
| 323 | 芳香族L-アミノ酸脱炭酸酵素欠損症 | 0 | 0 | 0 |
| 324 | メチルグルタコン酸尿症 | 0 | 0 | 0 |
| 325 | 遺伝性自己炎症疾患 | 0 | 0 | 0 |
| 326 | 大理石骨病 | 0 | 0 | 0 |
| 327 | 特発性血栓症（遺伝性血栓性素因によるものに限る。） | 0 | 0 | 0 |
| 328 | 前眼部形成異常 | 0 | 0 | 0 |
| 329 | 無虹彩症 | 1 | 0 | 1 |
| 330 | 先天性気管狭窄症 | 0 | 0 | 0 |
| 331 | 特発性多中心性キャッスルマン病 | 2 | 2 | 4 |
| 332 | 膠様滴状角膜ジストロフィー | 0 | 0 | 0 |
| 333 | ハッチンソン・ギルフォード症候群 | 0 | 0 | 0 |
| | 指定難病計 | 1,585 | 196 | 1,781 |
| 05 | スモン | 1 | 0 | 1 |
| 18 | 難治性肝炎のうち劇症肝炎 | 0 | 0 | 0 |
| 32 | 重症急性膵炎 | 1 | 0 | 1 |
| 38 | プリオン病（ヒト由来乾燥硬膜移植によるクロイツフェルト・ヤコブ病に限る。） | 0 | 0 | 0 |
| | 特定疾患計 | 2 | 0 | 2 |
| 995 | 溶血性貧血（県指定） | 0 | 0 | 0 |
| 996 | 橋本病 | 0 | 0 | 0 |
| 997 | 特発性好酸球増多症候群（県指定） | 1 | 0 | 1 |
| 998 | 脊髄空洞症 | 0 | 0 | 0 |
| 999 | 原発性慢性骨髄線維症 | 5 | 1 | 6 |
| | 県単独疾患計 | 6 | 1 | 7 |
| | 合 計 | 1,593 | 197 | 1,790 |

(4) 在宅難病患者支援事業

(根拠法令等：難病の患者に対する医療等に関する法律
埼玉県在宅難病患者支援事業実施要綱)

ア 個別相談

在宅療養生活を送る難病患者とその家族に対し、所内相談や家庭訪問による相談を行った。

(単位：人 令和2年度)

| 人数 | 訪問指導 | 面接相談 | 電話相談 |
|----|------|------|------|
| 実 | 16 | 30 | — |
| 延 | 16 | 30 | 229 |

* 訪問した疾患名：筋委縮性側索硬化症、多系統委縮症、筋ジストロフィー

イ 訪問相談員育成事業

新型コロナウイルス感染症の拡大防止を考慮し、事業を中止とした。

ウ 医療相談事業（集団指導）

新型コロナウイルス感染症の拡大防止を考慮し、事業を中止とした。

エ 東部ブロック（春日部、草加、幸手、加須、越谷市）難病担当者会議

(令和2年度)

| 回 | 内容等 | 参加人数 |
|---|---|----------------------|
| 1 | 令和2年6月 メール会議にて開催 (1) 令和2年度難病相談事業について (2) 難病患者個別支援について | 東部ブロック保健所 難病担当保健師 |

オ 難病対策地域協議会（東部保健医療圏難病対策地域協議会）

東部保健医療圏（春日部保健所・草加保健所・越谷市保健所所管区域）において関係機関が地域の難病患者の支援体制の課題について情報を共有し、連携の緊密化を図り、地域の実情に応じた体制の整備について協議するために平成29年度より実施している。

| 内容等 |
|---|
| 新型コロナウイルス感染症感染拡大により中止したため、委員へ資料提供のみ実施。 提供資料 (1) 保健所の難病事業等について (2) 指定難病等医療受給者証の有効期間の延長について |

4 原爆被爆者対策の推進

原爆被爆者に対し、訪問・面接相談や各種手当申請などの受付を行った。
申請37件

(根拠法令等：原子爆弾被爆者に対する援護に関する法律)

5 石綿健康被害者救済対策の推進

石綿健康被害者に対し、各種申請等の相談を受けた。
申請1件

(根拠法令等：石綿による健康被害の救済に関する法律)

6 精神保健対策の推進

(1) 精神保健福祉相談

(根拠法令等：精神保健福祉法第47条)

相談状況

(令和2年度)

| 相談手段 | 実人員 | 延べ人員 | | | | | | | | | | | | |
|--------|-----|--------|------|-------|----|-------|-----|-----|---------|---------|------|------|-----|------|
| | | 老人精神保健 | 社会復帰 | アルコール | 薬物 | ギャンブル | ゲーム | 思春期 | 心の健康づくり | うつ・うつ状態 | 摂食障害 | てんかん | その他 | 計 |
| 訪問 | 9 | 1 | 4 | 0 | 0 | 0 | 0 | 0 | 13 | 0 | 0 | 0 | 0 | 18 |
| 面接 | 168 | 5 | 2 | 4 | 0 | 0 | 0 | 2 | 305 | 60 | 0 | 0 | 14 | 392 |
| 電話 | 387 | 65 | 42 | 33 | 10 | 0 | 0 | 9 | 2365 | 380 | 2 | 0 | 239 | 3145 |
| メール・手紙 | 29 | 0 | 0 | 0 | 0 | 0 | 0 | 0 | 51 | 0 | 0 | 0 | 12 | 63 |
| 計 | 593 | 71 | 48 | 37 | 10 | 0 | 0 | 11 | 2734 | 440 | 2 | 0 | 265 | 3618 |

(2) 申請・通報・診察・措置入院状況

当該事務の対象範囲は春日部市及び松伏町に加え、中核市の越谷市も含まれている。

(根拠法令等：精神保健福祉法第22条～26条の3)

(令和2年度)

| 区分 | 申請・通報件数 | 診察件数 | 措置入院件数 |
|---------------|---------|--------|--------|
| 一般人からの申請 | 0 | 0 | 0 |
| 警察官通報 | 65(42) | 58(26) | 33(22) |
| 検察官通報 | 13 | 12 | 11 |
| 保護観察所の長の通報 | 0 | 0 | 0 |
| 矯正施設の長の通報 | 12 | 0 | 0 |
| 精神病院の管理者の届出 | 0 | 0 | 0 |
| 医療観察法対象者に係る通報 | 0 | 0 | 0 |
| 計 | 90(42) | 70(26) | 44(22) |

* () は精神科救急情報センター受理分

(3) 医療保護入院者の入院届、定期病状報告等届出状況

当該事務の対象範囲は春日部市及び松伏町に加え、越谷市も含まれている。

(根拠法令等：精神保健福祉法第33条、第38条の2)

(令和2年4月1日～令和3年3月31日収受分)

| 区分 | 医療保護入院者の入院届件数 | 医療保護入院者の定期病状報告書件数 | 措置入院者の定期病状報告書件数 |
|----|---------------|-------------------|-----------------|
| 件数 | 1182 | 336 | 2 |

(4) 市町支援

(根拠法令等：平成12年3月31日厚生省大臣官房障害保健福祉部長通知に基づく「保健所及び市町村における精神保健福祉業務運営要領」)
(令和2年度)

| 市町名 | 内 容 | 回 数 |
|------|---------------------|-----|
| 春日部市 | 障害者自立支援協議会 | 4 |
| | 精神保健福祉連絡会 | 7 |
| | 研修等の企画に対する助言・相談等の実施 | 1 |
| 松伏町 | 事例検討会 | 3 |
| | 研修等の企画に対する助言・相談等の実施 | 1 |
| 計 | | 16 |

(5) 精神障害に対応した地域包括ケアシステム構築事業

(根拠法令等：埼玉県精神障害に対応した地域包括ケアシステム構築事業実施要綱)
(令和2年度)

| 内容等 | 参加人数 |
|--|-----------------|
| 令和3年3月17日(水) 精神保健福祉関連連絡会議 内容：地域包括ケアシステムの取り組み状況、課題について等 | 8 (書面での情報共有) |
| 令和3年3月23日(火) 春日部市保健センター精神保健勉強会 内容：受診援助や対応に苦慮した事例について 会場：春日部市保健センター 講習室2 | 6 |

(6) ひきこもり相談事業

(根拠法令等：埼玉県ひきこもり相談事業実施要領)
(令和2年度)

| ひきこもり相談 (随時) | 訪問 | 面接 | 電話 |
|---------------------|-------------------------|----|-----|
| | 0 | 2 | 17 |
| ひきこもり専門相談 | 回数 | | 延人数 |
| | 2 | | 3 |
| ひきこもり家族教室 家族のつどい | 新型コロナウイルス感染症感染拡大のため開催中止 | | |

(7) 措置入院者退院後支援事業

ア 春日部保健所管内精神障害者支援地域協議会（代表者会議）

（根拠法令等：埼玉県措置入院者退院後支援事業実施要綱）

（令和2年度）

| 内容 | 参加人数 |
|---|--------------------|
| (1) 埼玉県内及び県東部の通報等の状況について 講師 精神保健福祉センター 地域支援担当 主査 吉田太郎 氏 | 開催中止 （書面での情報共有） |
| (2) 春日部保健所管内及び越谷市の通報等の状況について | |

イ 精神障害者支援地域協議会（調整会議）

（根拠法令等：埼玉県措置入院者退院後支援事業実施要綱）

（令和2年度）

| 内容 | 回数 |
|------|----|
| 調整会議 | 59 |

(8) 県東精神保健福祉業務ブロック会議

（根拠法令等：精神保健福祉業務ブロック会議実施要領）

（令和2年度）

| 内容 | 参加者 |
|---|---|
| 令和2年5・6月 メール会議にて情報共有 (1) 令和元年度の精神保健福祉相談対応状況等 (2) 令和元年度の措置入院関連業務等 (3) 令和元年度の精神保健福祉関連業務等 (4) 令和2年度の事業予定について (5) 新型コロナウイルス感染症対応について | 越谷市・草加・加須・幸手 春日部保健所（精神保健担当） 障害者福祉推進課 （障害福祉・自立支援医療担当） 精神保健福祉センター （地域支援担当・精神科救急 情報担当） 疾病対策課長（精神保健担当） |

7 感染症対策の推進

結核は、感染症法の2類に規定されており、患者の的確な治療と、DOTS等による服薬中断防止の強化が図られている。また迅速な情報収集を行い適切な接触者健診の実施により、感染拡大防止の強化を図っている。そのために勧告や保健指導等を徹底して実施している。

また、令和2年2月1日に新たに指定された新型コロナウイルス感染症（2類相当）に対する対応、3類感染症の腸管出血性大腸菌、赤痢、4類感染症のレジオネラ、5類感染症の麻しん、風しん等の調査・指導・健康観察等も実施している。

(1) 主な感染症発生状況（管内医療機関からの届出）

（根拠法令等：感染症法第12条）

（単位：件 令和2年度）

| | 指定感染症 (結核以外) | 3類感染症 | 4類感染症 | 5類感染症 | |
|------|-----------------|-------|-------|------------|------|
| | | | | 麻しん 風しん | 左記以外 |
| 春日部市 | 589 | 2 | 6 | 0 | 4 |
| 松伏町 | 64 | 0 | 0 | 0 | |
| 管轄外 | 416 | 0 | 0 | 0 | |
| 計 | 1069 | 2 | 6 | 0 | 4 |

(2) エイズ等性感染症相談・検査実施状況

（根拠法令等：埼玉県エイズ及びその他の性感染症対策要綱）（単位：件 令和2年度）

| 区分 | 検査・相談件数 | | | | 昼・夜間の部別件数内訳 | | | | | |
|----|----------|-----|----|----------|-------------|-----|----|----------|---|---|
| | 検査 件数 | 内訳 | | 相談 件数 | 昼間の部 | | | 夜間の部 | | |
| | | 男 | 女 | | 検査 件数 | 男 | 女 | 検査 件数 | 男 | 女 |
| 合計 | 275 | 177 | 98 | 518 | 274 | 176 | 98 | 1 | 1 | 0 |

(3) 結核患者の管理検診実施状況

（根拠法令等：感染症法第17条）

（単位：人 令和2年度）

| 区分 | 受診者 | 検診結果 | | |
|----------------|-----|------|------|----|
| | | 要医療 | 経過観察 | 終了 |
| 保健所 (みなし含む) | 164 | 0 | 120 | 44 |
| 委託機関 | 11 | 0 | 8 | 3 |
| 計 | 175 | 0 | 128 | 47 |

(4) 結核患者との接触者健診実施状況

（根拠法令等：感染症法第17条）

（単位：人 令和2年度）

| 区分 | 受診者 | 健診結果 | | | |
|----------------|-----|------|--------|-----|--------------|
| | | 要医療 | 発病のおそれ | 終了 | 潜在性結核 感染症 |
| 保健所 (みなし含む) | 177 | 0 | 0 | 168 | 8 |
| 委託機関 | 98 | 0 | 2 | 96 | 1 |
| 計 | 275 | 0 | 2 | 269 | 9 |

(5) 感染症診査協議会実施状況

3名の委員により構成された。感染症診査協議会を、毎月2回開催（計72回）し、入院勧告、就業制限及び公費負担に関する診査を実施した。（単位：件 令和2年度）

| 入院勧告 (19条・20条) | 就業制限 (18条) | 公費負担 (37条の2) | 計 |
|-------------------|------------------|-----------------|------|
| コロナ 990 結核 15 | コロナ 990 結核 15 | 65 | 2075 |

(6) 結核・感染症に係る保健指導実施状況

結核発生届から37条及び37条の2の申請者に対して、訪問等保健指導を実施した。

また、0-157等の結核以外の感染症に対しても調査、接触者等への健康観察を実施した。（単位：人 令和2年度）

| | 保健指導 | | |
|------|-------|-------|--------|
| | 訪問（延） | 面接（延） | 電話等（延） |
| 結核 | 148 | 132 | 551 |
| 結核以外 | 4 | 328 | 1494 |
| 計 | 266 | 472 | 1994 |

(7) 結核・感染症に係る健康教育等地域支援実施状況

感染症予防の観点から医療機関や福祉施設等に対し健康教育等を実施した。

（令和2年度）

| 回数 | 延人員 |
|----|-----|
| 6 | 95 |

(8) 肝炎インターフェロン・インターフェロンフリー・核酸アナログ製剤治療受給者証交付申請件数

新型コロナウイルス感染症感染拡大により、拡散アナログ製剤治療については、自動更新を実施。

交付数（申請数） （単位：件 令和2年度）

| 合計 | 春日部市 | 松伏町 |
|---------|---------|--------|
| 162(84) | 143(71) | 19(10) |

(9) 結核新登録者数

(単位：人 令和2年)

| | 総数 | 活動性結核 | | | | | 潜在性結核 (別掲) |
|---------|----|--------|--------|-----------|---------|---------|---------------|
| | | 肺結核活動性 | | | | 肺外結核活動性 | |
| | | 小計 | 喀痰塗抹陽性 | その他の結核菌陽性 | 菌陰性・その他 | | |
| 総数 | 35 | 28 | 14 | 7 | 7 | 7 | 10 |
| 春日部市 | 33 | 26 | 13 | 6 | 7 | 7 | 9 |
| 松伏町 | 2 | 2 | 1 | 1 | 0 | 0 | 1 |
| 0歳～4歳 | 0 | 0 | 0 | 0 | 0 | 0 | 0 |
| 5歳～9歳 | 0 | 0 | 0 | 0 | 0 | 0 | 0 |
| 10歳～14歳 | 0 | 0 | 0 | 0 | 0 | 0 | 0 |
| 15歳～19歳 | 1 | 1 | 0 | 0 | 1 | 0 | 0 |
| 20歳～29歳 | 1 | 1 | 1 | 0 | 1 | 0 | 3 |
| 30歳～39歳 | 1 | 1 | 0 | 1 | 1 | 0 | 1 |
| 40歳～49歳 | 4 | 2 | 1 | 1 | 0 | 1 | 1 |
| 50歳～59歳 | 2 | 1 | 0 | 1 | 1 | 0 | 1 |
| 60歳～69歳 | 7 | 6 | 4 | 1 | 1 | 1 | 2 |
| 70歳以上 | 19 | 16 | 8 | 5 | 3 | 3 | 2 |

(10) 結核患者受療状況別登録者数(年末時)

(単位：人 令和2年)

| | 総数 | 活動性結核 | | | | | | | 不活動性肺結核 | 活動性不明 | 潜在性結核(別掲) |
|------|----------|-------|--------|--------|----------|--------|---|---------|---------|-------|-----------|
| | | 活動性計 | 肺結核活動性 | | | | | 肺外結核活動性 | | | |
| | | | 小計 | 喀痰塗抹陽性 | その他結核菌陽性 | 菌陰性その他 | | | | | |
| 総数 | 総数 | 72 | 4 | 1 | 1 | 0 | 0 | 3 | 24 | 14 | 25 |
| | 入院中(再掲)* | 1 | 1 | 1 | 1 | 0 | 0 | 0 | 0 | 0 | 0 |
| | 外来治療中 | 5 | 3 | 0 | 0 | 0 | 0 | 3 | 0 | 0 | 2 |
| | 治療なし | 61 | 0 | 0 | 0 | 0 | 0 | 0 | 24 | 14 | 23 |
| | 不明 | 0 | 0 | 0 | 0 | 0 | 0 | 0 | 0 | 0 | 0 |
| 春日部市 | 総数 | 54 | 4 | 1 | 1 | 0 | 0 | 3 | 23 | 3 | 24 |
| | 入院中(再掲)* | 1 | 1 | 0 | 0 | 0 | 0 | 0 | 0 | 0 | 0 |
| | 外来治療中 | 5 | 3 | 0 | 0 | 0 | 0 | 3 | 0 | 0 | 2 |
| | 治療なし | 58 | 0 | 0 | 0 | 0 | 0 | 0 | 23 | 13 | 22 |
| | 不明 | 0 | 0 | 0 | 0 | 0 | 0 | 0 | 0 | 0 | 0 |
| 松伏町 | 総数 | 3 | 0 | 0 | 0 | 0 | 0 | 0 | 1 | 1 | 1 |
| | 入院中 | 0 | 0 | 0 | 0 | 0 | 0 | 0 | 0 | 0 | 0 |
| | 外来治療中 | 0 | 0 | 0 | 0 | 0 | 0 | 0 | 0 | 0 | 0 |
| | 治療なし | 3 | 0 | 0 | 0 | 0 | 0 | 0 | 1 | 1 | 1 |
| | 不明 | 0 | 0 | 0 | 0 | 0 | 0 | 0 | 0 | 0 | 0 |
| 年齢区分 | 0歳～4歳 | 0 | 0 | 0 | 0 | 0 | 0 | 0 | 0 | 0 | 1 |
| | 5歳～9歳 | 0 | 0 | 0 | 0 | 0 | 0 | 0 | 0 | 0 | 0 |
| | 10歳～14歳 | 0 | 0 | 0 | 0 | 0 | 0 | 0 | 0 | 0 | 0 |
| | 15歳～19歳 | 0 | 0 | 0 | 0 | 0 | 0 | 0 | 0 | 0 | 0 |
| | 20歳～29歳 | 0 | 0 | 0 | 0 | 0 | 0 | 0 | 1 | 1 | 0 |
| | 30歳～39歳 | 4 | 0 | 0 | 0 | 0 | 0 | 0 | 0 | 0 | 4 |
| | 40歳～49歳 | 10 | 1 | 0 | 0 | 0 | 0 | 0 | 2 | 4 | 3 |
| | 50歳～59歳 | 10 | 0 | 0 | 0 | 0 | 0 | 0 | 3 | 3 | 4 |
| | 60歳～69歳 | 12 | 0 | 0 | 0 | 0 | 0 | 0 | 4 | 2 | 6 |
| | 70歳以上 | 28 | 3 | 0 | 0 | 0 | 0 | 0 | 14 | 4 | 7 |

* (再掲) は他疾患で入院中の数

第5 生活衛生・薬事担当

事業実績

第5 生活衛生・薬事担当

1 食品衛生

(1) 食品営業許可

食品衛生法、食品衛生に関する条例に基づき、営業施設の許可調査を行うとともに施設の衛生指導と事業者の自主管理を促し、食品による危害の発生防止に努めた。

ア 食品衛生法に基づく営業施設数・許可件数・廃業件数

(根拠法令：食品衛生法第52条ほか)

(施設数は令和2年度末現在)

| 業種 | | 区分 | 施設数 | 市町別内訳 | | 処理件数 | | |
|------------------|------------|----|-------|-------|-----|------|-----|-----|
| | | | | 春日部市 | 松伏町 | 新規 | 更新 | 廃業 |
| 飲食店営業 | 一般食堂・レストラン | | 374 | 353 | 21 | 85 | 33 | 21 |
| | 仕出し・弁当 | | 65 | 58 | 7 | 12 | 6 | 6 |
| | 旅館 | | 7 | 7 | 0 | 0 | 0 | 2 |
| | その他 | | 1,338 | 1,242 | 96 | 90 | 145 | 90 |
| | 小計 | | 1,784 | 1,660 | 124 | 187 | 184 | 119 |
| 菓子製造業 | | | 197 | 176 | 21 | 14 | 24 | 13 |
| 乳処理業 | | | 0 | 0 | 0 | 0 | 0 | 0 |
| 特別牛乳搾取処理業 | | | 0 | 0 | 0 | 0 | 0 | 0 |
| 乳製品製造業 | | | 2 | 2 | 0 | 0 | 0 | 0 |
| 集乳業 | | | 0 | 0 | 0 | 0 | 0 | 0 |
| 魚介類販売業 | | | 219 | 204 | 15 | 28 | 16 | 15 |
| 魚介類せり売営業 | | | 0 | 0 | 0 | 0 | 0 | 0 |
| 魚肉ねり製品製造業 | | | 1 | 1 | 0 | 0 | 0 | 0 |
| 食品の冷凍又は冷蔵業 | | | 9 | 6 | 3 | 0 | 0 | 0 |
| かん詰又はびん詰食品製造業 | | | 1 | 1 | 0 | 0 | 0 | 0 |
| 喫茶店営業 | | | 157 | 148 | 9 | 10 | 16 | 23 |
| あん類製造業 | | | 0 | 0 | 0 | 0 | 0 | 0 |
| アイスクリーム類製造業 | | | 0 | 0 | 0 | 0 | 0 | 0 |
| 乳類販売業 | | | 364 | 335 | 29 | 30 | 29 | 30 |
| 食肉処理業 | | | 13 | 11 | 2 | 0 | 0 | 2 |
| 食肉販売業 | | | 247 | 226 | 21 | 33 | 17 | 8 |
| 食肉製品製造業 | | | 2 | 2 | 0 | 0 | 0 | 0 |
| 乳酸菌飲料製造業 | | | 0 | 0 | 0 | 0 | 0 | 0 |
| 食用油脂製造業 | | | 2 | 2 | 0 | 0 | 0 | 0 |
| マーガリン・ショートニング製造業 | | | 1 | 1 | 0 | 0 | 0 | 0 |
| みそ製造業 | | | 4 | 3 | 1 | 0 | 0 | 0 |
| 醤油製造業 | | | 0 | 0 | 0 | 0 | 0 | 0 |
| ソース類製造業 | | | 2 | 2 | 0 | 0 | 0 | 0 |

(続き)

| 業種 | 区分 | 施設数 | 市町別内訳 | | 処理件数 | | |
|-----------|----|-------|-------|-----|------|-----|-----|
| | | | 春日部市 | 松伏町 | 新規 | 更新 | 廃業 |
| 酒類製造業 | | 0 | 0 | 0 | 0 | 0 | 0 |
| 豆腐製造業 | | 9 | 9 | 0 | 0 | 0 | 1 |
| 納豆製造業 | | 0 | 0 | 0 | 0 | 0 | 0 |
| めん類製造業 | | 13 | 11 | 2 | 1 | 2 | 2 |
| そうざい製造業 | | 26 | 23 | 3 | 6 | 1 | 0 |
| 添加物製造業 | | 1 | 1 | 0 | 0 | 0 | 0 |
| 清涼飲料水製造業 | | 1 | 1 | 0 | 0 | 0 | 0 |
| 食品の放射線照射業 | | 0 | 0 | 0 | 0 | 0 | 0 |
| 氷雪製造業 | | 0 | 0 | 0 | 0 | 0 | 0 |
| 氷雪販売業 | | 1 | 1 | 0 | 0 | 0 | 0 |
| 計 | | 3,056 | 2,826 | 230 | 309 | 289 | 213 |

イ 食品衛生に関する条例に基づく営業施設数・許可件数・廃業件数

(根拠法令：食品衛生に関する条例第2条ほか)

(施設数は令和2年度末現在)

| 業種 | 区分 | 施設数 | 市町別内訳 | | 処理件数 | | |
|-----------|----|-----|-------|-----|------|----|----|
| | | | 春日部市 | 松伏町 | 新規 | 更新 | 廃業 |
| 菓子種製造業 | | 1 | 1 | 0 | 0 | 0 | 0 |
| こんにゃく類製造業 | | 2 | 1 | 1 | 0 | 0 | 0 |
| つけ物製造業 | | 19 | 14 | 5 | 1 | 2 | 0 |
| 魚介類加工業 | | 2 | 0 | 2 | 0 | 0 | 0 |
| 食料品販売業 | | 466 | 436 | 30 | 51 | 43 | 73 |
| 計 | | 490 | 452 | 38 | 52 | 45 | 73 |

| 業種 | 区分 | 施設数 | 市町別内訳 | | 処理件数 | | |
|--------|-----|-----|-------|-----|------|----|----|
| | | | 春日部市 | 松伏町 | 新規 | 更新 | 廃業 |
| 行 商 | 魚介類 | 0 | 0 | 0 | 0 | 0 | 0 |
| | 食料品 | 5 | 3 | 2 | 0 | 0 | 0 |
| | 豆腐 | 0 | 0 | 0 | 0 | 0 | 0 |
| | 計 | 5 | 3 | 2 | 0 | 0 | 0 |

ウ 法・条例に基づく営業施設数・許可件数・廃業件数の総合計

| | | | | | | |
|-----|-------|-------|-----|-----|-----|-----|
| 総合計 | 3,551 | 3,281 | 270 | 361 | 334 | 286 |
|-----|-------|-------|-----|-----|-----|-----|

(2) 衛生講習会の開催

食品関係業者に対し、食品衛生に関する正しい知識を普及啓発するため、講習会を実施した。
(令和2年度)

| 対 象 \ 区 分 | 回 数 | 受講者数(人) |
|-------------|-----|---------|
| 食 品 関 係 業 者 | 17 | 256 |
| 一 般 県 民 | 5 | 65 |
| 計 | 22 | 321 |

(3) 食品に係る苦情・相談件数

消費者及び営業者からの食品に係る苦情・相談に対して、食品製造施設等の調査を行った。
(根拠法令：食品衛生法第28条他) (令和2年度)

| 苦 情 ・ 相 談 内 容 | 件 数 |
|-----------------|-----|
| 有 症 苦 情 | 10 |
| 衛 生 管 理 | 15 |
| 異 物 混 入 | 11 |
| 感 染 症 | 3 |
| 異 味 ・ 異 臭 ・ 変 色 | 4 |
| 表 示 | 15 |
| 無 許 可 営 業 | 10 |
| そ の 他 | 76 |
| 計 | 144 |

(4) 食中毒の発生状況

食中毒事件に関して、関係施設・患者及びその関係者について調査を実施した。
(根拠法令：食品衛生法第58条) (令和2年度)

ア 原因施設が管内にあったもの

| 発 生 日 | 原 因 施 設 | 市 町 | 原 因 物 質 | 患 者 数 (人) |
|-------|---------|-----|---------|-----------|
| — | — | — | — | — |

イ 原因施設が不明のもの

| 発 生 日 | 原 因 物 質 | 患 者 数 (人) |
|-------|---------|-----------|
| — | — | — |

ウ 原因施設が管外にあったもの

| 件 数 | 調 査 対 象 者 数 (人) |
|-----|-----------------|
| — | — |

2 動物指導

狂犬病予防のため飼い犬の登録及び狂犬病予防注射の実施徹底を図るとともに、犬の正しい飼い方や動物愛護などに関する普及啓発や苦情・相談対応、危害防止を行った。

(1) 登録・狂犬病予防注射など

(根拠法令：狂犬病予防法第3条、第4条)

(令和2年度)

| 項目 \ 区分 | 登録頭数 | 予防注射済票交付数 | 接種率 (%) |
|---------|--------|-----------|---------|
| 合計 | 13,528 | 8,643 | 63.9 |
| 春日部市 | 11,058 | 7,485 | 67.7 |
| 松伏町 | 2,470 | 1,158 | 46.9 |

※犬の登録及び狂犬病予防注射済票交付については、各市町で実施している。

(2) 犬の苦情・相談、咬傷事故

(根拠法令：動物の愛護及び管理に関する法律第25条ほか)

(令和2年度)

| 項目 \ 区分 | 総数 | 市町別内訳 | | | |
|---------|-----------|-------|-----|----|---|
| | | 春日部市 | 松伏町 | | |
| 苦情等件数 | 捕獲依頼 | 36 | 29 | 7 | |
| | 犬の引取依頼 | 18 | 14 | 4 | |
| | 放し飼い取締り依頼 | 6 | 3 | 3 | |
| | 咬傷事件関係 | 19 | 19 | 0 | |
| | 農産物被害 | 0 | 0 | 0 | |
| | 糞尿関係 | 4 | 4 | 0 | |
| | 鳴き声関係 | 29 | 22 | 7 | |
| | その他(管内) | 178 | 153 | 25 | |
| | その他(管外) | 32 | - | - | |
| | 計 | 322* | 244 | 46 | |
| 咬傷犬 | 発生数 | 15 | 15 | 0 | |
| | 検診延回数 | 1 | 1 | 0 | |
| | 被咬傷人数 | 16 | 16 | 0 | |
| | 鑑定結果 | 非狂犬数 | 15 | 15 | 0 |
| | | 疑狂犬数 | 0 | 0 | 0 |
| 狂犬数 | | 0 | 0 | 0 | |

*その他(管外)の件数を含む。

(3) 犬の収容状況

県民からの通報などに基づき、放浪犬等を捕獲・収容した。

(根拠法令：狂犬病予防法第6条ほか)

(令和2年度)

| 項目 | 区分 | 総数 | 市町別内訳 | | |
|------|---------|-----------|-------|-----|---|
| | | | 春日部市 | 松伏町 | |
| 収容 | 前年度繰越数 | 1 | 1 | 0 | |
| | 収容犬総数 | 29 | 22 | 7 | |
| | 内訳 | 捕獲によるもの | 24 | 17 | 7 |
| | | 飼養放棄によるもの | 5 | 5 | 0 |
| | 処分犬総数 | 30* | 22 | 6 | |
| | 処分内訳 | 指導センター送致数 | 13 | 12 | 1 |
| | | 飼い主返還数 | 17* | 10 | 5 |
| | | 飼養放棄犬の返還数 | 0 | 0 | 0 |
| | | 保健所処理数 | 0 | 0 | 0 |
| | 翌年度繰越数 | 0 | 0 | 0 | |
| 違反件数 | 告発処分数 | 0 | 0 | 0 | |
| | 措置命令数 | 0 | 0 | 0 | |
| | 始末書等処分数 | 17* | 10 | 5 | |

*管外の飼い主返還数2頭及び処分数2件を含む。

(4) 第一種動物取扱業の登録

ペットショップなど第一種動物取扱業を営もうとする者からの登録申請を受理し施設の調査を行うとともに、立入検査や監視を行った。

(根拠法令：動物の愛護及び管理に関する法律第10条第1項)

(施設数は令和2年度末現在)

| 業種 | 施設数 | 市町別内訳 | | 立入・監視数 | 申請等件数 | | |
|--------|-----|-------|-----|--------|-------|----|----|
| | | 春日部市 | 松伏町 | | 新規 | 更新 | 廃業 |
| 販売 | 50 | 45 | 5 | 15 | 7 | 6 | 2 |
| 保管 | 70 | 62 | 8 | 12 | 9 | 8 | 4 |
| 貸出し | 4 | 3 | 1 | 2 | 0 | 1 | 0 |
| 訓練 | 13 | 12 | 1 | 1 | 1 | 1 | 0 |
| 展示 | 6 | 4 | 2 | 2 | 1 | 0 | 0 |
| 競りあっせん | 0 | 0 | 0 | 0 | 0 | 0 | 0 |
| 譲受飼養 | 0 | 0 | 0 | 0 | 0 | 0 | 0 |
| 合計 | 143 | 126 | 17 | 32 | 18 | 16 | 6 |

(5) 第二種動物取扱業の届出受理

動物愛護団体など営利性のない動物の取扱のうち、使用施設を有して、一定数以上の動物を飼養しようとする者から第二種動物取扱業の届出を受理した。

(根拠法令：動物の愛護及び管理に関する法律第24条の2第1項)

(施設数は令和2年度末現在)

| 業種 | 施設数 | 市 町 別 内 訳 | | 立入・監視数 | 届 出 件 数 | |
|-----|-----|-----------|-------|--------|---------|----|
| | | 春日部市 | 松 伏 町 | | 届出 | 廃止 |
| 保 管 | 0 | 0 | 0 | 0 | 0 | 0 |
| 貸出し | 0 | 0 | 0 | 0 | 0 | 0 |
| 訓 練 | 0 | 0 | 0 | 0 | 0 | 0 |
| 展 示 | 0 | 0 | 0 | 0 | 0 | 0 |
| 譲渡し | 3 | 2 | 1 | 0 | 1 | 0 |
| 合 計 | 3 | 2 | 1 | 0 | 1 | 0 |

(6) 特定動物（危険な動物）の飼育許可

特定動物（危険な動物）を飼養しようとする者からの申請を受理し、施設の調査を行うとともに、立入検査を行った。

(根拠法令：動物の愛護及び管理に関する法律第26条)

(令和2年度末現在)

| 動物種 | 飼 養 目 的 | 施 設 数 | | | 実飼育頭羽数 | 立入・監視数 | 申 請 等 件 数 | | | |
|------|---------|-------|------|-----|--------|--------|-----------|----|----|----|
| | | 計 | 春日部市 | 松伏町 | | | 新規 | 継続 | 変更 | 廃止 |
| ワ ニ | 愛玩用 | 2 | 2 | 0 | 2 | 2 | 0 | 2 | 0 | 0 |
| ワ シ | 愛玩用 | 1 | 1 | 0 | 1 | 1 | 0 | 1 | 0 | 0 |
| ワニガメ | 愛玩用 | 1 | 1 | 0 | 1 | 1 | 0 | 0 | 0 | 0 |
| | 販売用 | 0 | 0 | 0 | 0 | 0 | 0 | 0 | 0 | 1 |
| 大型ヘビ | 愛玩用 | 1 | 1 | 0 | 1* | 1 | 1 | 0 | 0 | 0 |
| 合 計 | | 5 | 5 | 0 | 5 | 5 | 1 | 3 | 0 | 1 |

*オオアナコンダとキイロアナコンダの交雑種

(7) 犬の多頭飼育の届出受理

犬・猫（生後90日以内のものを除く。）を合計で10頭以上飼養する者から動物の多数飼育の届出を受理した。

(根拠法令：埼玉県動物の愛護及び管理に関する条例第7条の2)

(施設数は令和2年度末現在)

| 業種 | 施設数 | 市 町 別 内 訳 | | 立入・監視数 | 届 出 件 数 | |
|--------|-----|-----------|-------|--------|---------|----|
| | | 春日部市 | 松 伏 町 | | 届出 | 廃止 |
| 犬のみを飼養 | 0 | 0 | 0 | 0 | 0 | 1 |
| 犬と猫を飼養 | 3 | 1 | 2 | 0 | 0 | 0 |
| 合 計 | 3 | 1 | 2 | 0 | 0 | 1 |

※猫のみを飼養している場合（犬と猫を飼養している場合を含む。）の届出は、埼玉県動物指導センターで受け付けている。

3 環境衛生

(1) 環境衛生関係営業施設・許可確認件数（営業六法）

衛生的な生活環境を確保するために、各種営業許可・確認及び監視指導を行った。

（根拠法令：理容師法第11条ほか）

（令和2年度）

| 業種 | 区分 | 施設数 | 市別内訳 | | 許可件数 確認件数 | 監視件数 |
|---------|-----------|------|------|-----|--------------|------|
| | | | 春日部市 | 松伏町 | | |
| 理容業 | | 218 | 203 | 15 | 2 | 43 |
| 美容業 | | 470 | 438 | 32 | 26 | 78 |
| クリーニング業 | | 131 | 116 | 15 | 0 | 38 |
| | （一般） | （41） | （36） | （5） | （0） | （10） |
| | （特定洗濯物取扱） | （5） | （2） | （3） | （0） | （0） |
| | （取次ぎ） | （85） | （78） | （7） | （0） | （28） |
| 旅館 | | 9 | 9 | 0 | 0 | 4 |
| 公衆浴場 | | 13 | 12 | 1 | 1 | 4 |
| 興行場 | | 3 | 3 | 0 | 0 | 1 |
| 計 | | 844 | 781 | 63 | 29 | 168 |

注：（ ）内は、再掲。

(2) 建築物清掃業等の登録状況

登録申請した者に対し施設等調査を行い、登録証の交付を行った。

（根拠規定：建築物における衛生的環境の確保に関する法律第12条の2）

（令和2年度）

| 業種名 | 登録施設数 | 登録件数 |
|----------------|-------|------|
| 建築物清掃業 | 1 | 0 |
| 建築物空気環境測定業 | 0 | 0 |
| 建築物空気調和用ダクト清掃業 | 0 | 0 |
| 建築物飲料水水質検査業 | 0 | 0 |
| 建築物飲料水貯水槽清掃業 | 4 | 0 |
| 建築物排水管清掃業 | 1 | 0 |
| 建築物ねずみ昆虫等防除業 | 2 | 0 |
| 建築物環境衛生総合管理業 | 2 | 0 |
| 計 | 10 | 0 |

(3) 特定建築物施設数

特定建築物について当該特定建築物の所在場所、用途、延べ面積及び構造設備の概要、建築物環境衛生管理技術者の氏名その他に関する届出を受理した。

(根拠法令：建築物における衛生的環境の確保に関する法律第5条)

(令和2年度)

| 種 別 | 区 分 | 総 数 | 市 町 別 内 訳 | | 変 更 等 届 出 数 |
|---------------|-----|-----|-----------|-------|----------------|
| | | | 春 日 部 市 | 松 伏 町 | |
| 興 行 場 | | 1 | 1 | 0 | 0 |
| 百 貨 店 ・ 店 舗 | | 16 | 14 | 2 | 4 |
| 事 務 所 | | 10 | 9 | 1 | 3 |
| 学 校 | | 9 | 8 | 1 | 5 |
| ホ テ ル ・ そ の 他 | | 6 | 5 | 1 | 1 |
| 計 | | 42 | 37 | 5 | 13 |

(4) 水質検査件数

飲用としている水道水及び井戸水について、使用者の依頼による水質検査を行った。

また、水道事業などについては各市町の水道施設や簡易専用水道などの指導を行い、併せて水質検査の結果に基づいて指導などを実施した。

(根拠規定：飲用井戸等衛生対策要領(昭和62年厚生省通知))

(令和2年度)

| 種 別 | 区 分 | 検体数 | 結 果 | | 市 別 内 訳 | | | | | |
|---------|-----|-----|-----|----|---------|----|-------|----|-------|----|
| | | | 適 | 不適 | 春 日 部 市 | | 松 伏 町 | | そ の 他 | |
| | | | | | 適 | 不適 | 適 | 不適 | 適 | 不適 |
| 井 戸 水 | | 9 | 2 | 7 | 0 | 3 | 0 | 0 | 2 | 4 |
| 上 水 道 水 | | 5 | 4 | 1 | 1 | 0 | 0 | 0 | 3 | 1 |
| 簡易専用水道水 | | 0 | 0 | 0 | 0 | 0 | 0 | 0 | 0 | 0 |
| 専用水道水 | | 0 | 0 | 0 | 0 | 0 | 0 | 0 | 0 | 0 |
| その他水道水 | | 1 | 1 | 0 | 0 | 0 | 0 | 0 | 1 | 0 |
| そ の 他 | | 0 | 0 | 0 | 0 | 0 | 0 | 0 | 0 | 0 |
| 計 | | 15 | 7 | 8 | 1 | 3 | 0 | 0 | 6 | 5 |

(5) プール施設数

プールの施設及び水質の維持・管理基準を徹底するため開設者からの届出を受理し施設の衛生維持などについて指導を行った。

(根拠規定：埼玉県プールの安全安心要綱(昭和49年埼玉県告示))

(令和2年度)

| 施設数 | 市別内訳 | | 調査・監視数 |
|-----|------|-----|--------|
| | 春日部市 | 松伏町 | |
| 8 | 7 | 1 | 8 |

(6) 住居衛生に関する苦情相談件数

消費者及び営業者からの住居に係る苦情・相談を受け、その対策などを指導するとともに駆除処理業者などを紹介した。(根拠規定：厚生省生活衛生局水道環境部長通知(平成元年10月)「ねずみ・衛生害虫の防除事業者の指導及び活用について」)

(令和2年度)

| 種類 | 区分 | 件数 |
|----|--------------|----|
| | ダニ、ノミ等の衛生害虫 | 3 |
| | ネズミ等、その他の生き物 | 2 |
| | 蜂等の昆虫 | 2 |
| | その他(VOC、カビ等) | 1 |
| | 計 | 8 |

注：VOCとは、ホルムアルデヒドなどの揮発性有機化合物をいう。

4 薬事衛生

(1) 薬局等許可件数

医薬品、毒物劇物販売などの許可・登録など及び監視指導を実施し、医薬品などの適正な管理を指導した。なお、毒物劇物製造業及び輸入業は越谷市も所管している。

(根拠法令：薬機法第4条第1項ほか)

(令和2年度)

| 区 分 項 目 | | 総数 | 市 町 別 内 訳 | | | 申 請 件 数 | | 監 視 件 数 | |
|-----------------------|------------------|-------------|--------------|----------|----------|----------|----------|------------|----|
| | | | 春日部市 | 松 伏 町 | 越 谷 市 | 新規 | 更新 | | |
| 医 薬 品 | 薬 局 | 115 | 110 | 5 | - | 11 | 19 | 54 | |
| | 製造販売業 | 11 | 11 | 0 | - | 0 | 2 | 2 | |
| | 製 造 業 | 11 | 11 | 0 | - | 0 | 2 | 2 | |
| | 店 舗 販 売 業 | 52 | 47 | 5 | - | 4 | 3 | 9 | |
| | 卸 売 販 売 業 | 14 | 12 | 2 | - | 0 | 0 | 2 | |
| 医 療 機 器 | 高度管 理医療 機器 | 販売・貸与業 | 44 | 42 | 2 | - | 3 | 4 | 10 |
| | | 販 売 業 | 63 | 61 | 2 | - | 9 | 3 | 31 |
| | | 貸 与 業 | 0 | 0 | 0 | - | 0 | 0 | 0 |
| | 管理医 療機器 | 販売・貸与業 | 30 | 28 | 2 | - | 2 | - | 0 |
| | | 販 売 業 | 428 | 410 | 18 | - | 18 | - | 2 |
| | | 貸 与 業 | 0 | 0 | 0 | - | 0 | - | 0 |
| 小 計 | | 768 | 732 | 36 | - | 47 | 33 | 112 | |
| 毒 物 ・ 劇 物 | 製 造 業 | 10 (0) | 2 (0) | 2 (0) | 6 (0) | 1 (0) | 0 (0) | 1 (0) | |
| | 輸 入 業 | 3 (0) | 1 (0) | 0 (0) | 2 (0) | 0 (0) | 0 (0) | 0 (0) | |
| | 販 売 業 | 一 般 | 64 | 62 | 2 | - | 2 | 6 | 21 |
| | | 農 業 用 品 目 | 9 | 8 | 1 | - | 0 | 0 | 0 |
| | | 特 定 品 目 | 2 | 2 | 0 | - | 1 | 1 | 1 |
| | 法第22条 第1項の者 | 電 気 め っ き 業 | 1 | 0 | 1 | - | 0 | - | 0 |
| | | 金 属 熱 処 理 業 | 0 | 0 | 0 | - | 0 | - | 0 |
| | | 運 送 業 | 2 | 1 | 1 | - | 0 | - | 0 |
| 特 定 毒 物 研 究 者 | 6 | 4 | 0 | 2 | 0 | - | 0 | | |
| 小 計 | | 97 | 80 | 7 | 10 | 4 | 7 | 23 | |
| 合 計 | | 865 | 812 | 43 | 10 | 51 | 40 | 135 | |

注：毒物・劇物の製造業及び輸入業の（ ）内は、大臣登録数の再掲

(2) 麻薬・覚醒剤関係免許等数

麻薬取扱施設及び取扱者などに対して許可及び免許の交付を行った。なお、当該事務については越谷市も所管している。

(根拠法令：麻薬及び向精神薬取締法第3条第1項ほか)

(令和2年度)

| 区分 | 内 訳 | 施設数又は免許者等数 | 免許等申請件数 |
|--------|------------|------------|---------|
| 麻薬取扱施設 | 卸 売 業 者 | 2 | — |
| | 麻薬小売業者（薬局） | 200 | — |
| | 病 院 | 28 | — |
| | 診 療 所 | 103 | — |
| | 飼育動物診療施設 | 40 | — |
| | 麻薬研究施設 | 1 | — |
| | 計 | 374 | — |
| 麻薬取扱者 | 卸 売 業 者 | 2 | 0 |
| | 麻薬小売業者（薬局） | 200 | 99 |
| | 麻薬管理者 | 60 | 26 |
| | 麻薬施用者 | 1,106 | 525 |
| | 麻薬研究者 | 2 | 0 |
| | 計 | 1,370 | 650 |
| 覚醒剤 | 覚醒剤施用機関 | 0 | 0 |
| | 覚醒剤原料取扱者 | 4 | 1 |
| | 覚醒剤原料研究者 | 0 | 0 |
| | 計 | 4 | 1 |

(3) 薬物乱用防止推進事業

春日部保健所管内薬物乱用防止指導員協議会と協働して、「ダメ。ゼッタイ。」普及運動実施期間（6月20日～7月19日）を中心に啓発活動及び講演等を行った。

(令和2年度)

| 実施日 | 実施内容 |
|------|--|
| 6月上旬 | 春日部保健所管内薬物乱用防止指導員協議会総会（書面開催） |
| 通 年 | 学校等が行う薬物乱用防止教室等で薬物乱用防止指導員等が講演 実施回数：3回 対象者数：653人 |

※例年実施している『春日部市「社会を明るくする運動」街頭キャンペーン（春日部駅周辺）』、『全国高等学校野球選手権埼玉県大会会場における青少年啓発キャンペーン（越谷市民球場）』及び『青少年啓発キャンペーン（越谷駅・新越谷駅周辺）』、『薬物乱用防止指導員研修会（越谷市保健所）』については、新型コロナウイルス感染症蔓延防止のため、令和2年度は中止。

(4) 献血の実施状況

各市町の献血組織などの協力を得て献血者の確保を図った。

移動採血車による（令和2年度）

| 項 目 | 区 分 | 総 数 | 市 町 別 内 訳 | |
|-----------------|-------|-------|-----------|-------|
| | | | 春 日 部 市 | 松 伏 町 |
| 献血目標（人） | | 3,583 | 3,393 | 190 |
| 献血受付（人） | | 3,252 | 3,099 | 153 |
| 献血 実績 （人） | 200ml | 300 | 281 | 19 |
| | 400ml | 2,385 | 2,270 | 115 |
| | 計 | 2,685 | 2,551 | 134 |
| 達成率（％） | | 90.8 | 91.3 | 80.5 |

献血目標（人）は、献血受付人数の目標である。

第6 食品監視担当

事業実績

第6 食品監視担当

1 食品監視担当の業務

食品衛生法及び食品表示法に基づき、食品などによる衛生上の危害の発生を未然に防止するため、食品の製造・販売・供与施設に対する監視指導、違反食品等への対応及び収去検査等を実施している。

特に、広域的、専門的な監視指導を行うため、春日部、草加、加須及び幸手の4保健所管内（12市3町）を所管している。

2 年度別監視指導件数の推移

（根拠法令等：食品衛生法第28条第1項ほか）

| | 対象業種数* ¹ | 立入検査業種数* ¹ | 違反等処理数* ² |
|--------|---------------------|-----------------------|----------------------|
| 令和2年度 | 22,482 | 2,574 | 64 |
| 令和元年度 | 22,703 | 2,988 | 51 |
| 平成30年度 | 23,193 | 2,938 | 60 |
| 平成29年度 | 21,886 | 1,824 | 65 |
| 平成28年度 | 23,713 | 2,421 | 81 |

*1 業種数：飲食店営業・つけ物製造業、給食施設など、法又は条例で定められた許可を受ける営業及び届出施設の種類のこと。1施設で複数の営業の種類の許可を受けることもある。

*2 違反等処理数：監視・収去・通報による発見を含む。

3 監視指導等の実施状況

食中毒の発生状況等を踏まえ、2020年度春日部保健所食品監視担当食品衛生監視指導計画（以下「監視指導計画」という。）に基づき、カンピロバクター及び腸管出血性大腸菌対策として食肉等を生で提供・販売する施設、ノロウイルス対策として高齢者施設等の社会福祉施設に対する監視指導を行った。監視発見や通報等による違反食品について当該品を製造する施設等に対する指導等を行った。

また、食品の大規模製造施設、給食センター等に対し、HACCP（食中毒や違反などの原因になりやすい工程を重要管理点として重点的に管理し、製品や調理品の安全を確保する方法）について監視指導及び衛生教育により導入支援を行った。

（根拠法令等：食品衛生法第28条第1項ほか）

（令和2年度）

| 項目 | | 計（件） | 備考 |
|---------------|-----------|-----------|-----------|
| 監視 など | 監視業種数 | 2,574 | |
| | 無許可営業発見数 | 0 | |
| | 違反食品など発見数 | 3 | |
| 収去 など | 検体数 | 衛生研究所送付分等 | 5 |
| | | 違反又は不適合数 | 0 |
| 通報届出による違反食品など | | 124 | |
| 違反又は不良食品の処理数 | | 64 | （注） |
| 衛生教育実施状況 | | 15回 | 受講者数 661人 |

（注）「違反又は不良食品の処理数」は、違反食品など発見数、収去などの違反又は不適合数、通報届出による違反食品の対応件数の合計である。

さらに、埼玉県食品衛生自主管理優良施設確認制度（彩の国ハサップ）及びHACCP導入型基準の普及・啓発に努め、8施設15業種の確認を行った。

4 食品衛生法等違反又は不良食品などの発見・処理状況

(根拠法令等：食品衛生法第28条第1項ほか)
(令和2年度)

| | 発見通報届出数 | 違反理由(注1) | | | | | | | 処 理 数 | 処 理 内 容 | | | | | |
|-----------|---------|-------------|--------------|--------------|--------------|--------------|-------------|-------------|-------------|------------------|----------------|-------------|------------------|----------------------------|----------------------------|
| | | 法 6 条 | 法 10 条 | 法 11 条 | 法 18 条 | 法 50 条 | 表 示 法 | そ の 他 | | 行 政 処 分 | その他の 処分(注2) | | | 調 査 指 導 依 頼 | 施 設 調 査 な ど |
| | | | | | | | | | | | 始 末 書 | 報 告 書 | 口 頭 説 諭 | | |
| 監視 発見 | 管内製品 | 2 | | | | | 2 | | 2 | | | 2 | | | |
| | 管外製品 | 0 | | | | | | | | | | | | | |
| | 県外製品 | 0 | | | | | | | | | | | | | |
| | 計 | 2 | | | | | 2 | | 2 | | | 2 | | | |
| 収去 発見 | 管内製品 | 0 | | | | | | | | | | | | | |
| | 管外製品 | 0 | | | | | | | | | | | | | |
| | 県外製品 | 0 | | | | | | | | | | | | | |
| | 計 | 0 | | | | | | | | | | | | | |
| 通報届 出者 | 管内 | 76 | 65 | | | 3 | 4 | 4 | 19 | | 4 | 8 | | 7 | |
| | 管外 | 2 | 2 | | | 0 | 0 | 0 | 1 | | 0 | 1 | | 0 | |
| | 県外 | 16 | 7 | | | 0 | 8 | 1 | 12 | | 4 | 4 | | 4 | |
| | 計 | 94 | 74 | | | 3 | 12 | 5 | 32 | | 8 | 13 | | 11 | |
| 合計 | 96 | 74 | | | 3 | 14 | 5 | 34 | | 8 | 15 | | 11 | | |
| 流通調査 | 28 | 1 | | | | | | 27 | 28 | | | | | 28 | |

(注1) 「違反理由」の条文説明

法 6 条 : 食品衛生法第 6 条【異物混入、腐敗、異臭など(疑いも含む)】

法 10 条 : 食品衛生法第 10 条【指定外添加物の使用禁止】

法 11 条 : 食品衛生法第 11 条【規格基準違反(食品又は添加物)】

法 18 条 : 食品衛生法第 18 条【規格基準違反(器具又は容器包装)】

法 50 条 : 食品衛生法第 50 条【管理運営基準違反】

表示法 : 食品表示法【食品表示基準違反(邦文表示なしなど)】

その他 : 各種衛生規範の不適合、違反疑いなど

(注2) 「その他の処分」の項目は処分が重複した場合、上位の処分のみ記載した。

5 食品の収去検査などの実施状況

管内で生産、製造及び流通する食品について、収去検査を行った。
 新型コロナウイルス感染拡大に伴う緊急事態宣言の発出を受け、収去検査を大幅に制限した。

(根拠法令等：食品衛生法第28条第1項)
 (令和2年度)

| 検査項目 | 国産品 | | 輸入品 | | 合計 | |
|--------------------|-----|--------------|-----|--------------|-----|--------------|
| | 検体数 | 違反又は 不適合数 | 検体数 | 違反又は 不適合数 | 検体数 | 違反又は 不適合数 |
| 微生物 | | | | | | |
| 法第6条及び第11条 ※1 | | | | | | |
| 衛生規範 ※2 | | | | | | |
| 残留農薬 | | | | | | |
| 県内産野菜 | | | | | | |
| 県内産野菜 (スクリーニング) | | | | | | |
| 輸入野菜 | | | | | | |
| 食品添加物 | | | | | | |
| 動物用医薬品 | | | | | | |
| アレルギー物質 | | | | | | |
| 放射性物質 | | | | | | |
| 汚染物質(カドミウム) | 5 | 0 | | | 5 | 0 |
| 計 | 5 | 0 | | | 5 | 0 |

(検査機関：県衛生研究所 ただし、拭取り等を除く。)

※1：清涼飲料水、アイスクリーム・氷菓、生食用鮮魚介類、レトルト食品、食肉製品、冷凍食品等

※2：生めん・ゆでめん、洋生菓子、弁当そうざい、カット野菜、浅漬等

6 衛生教育実施状況

管内各市教育委員会等からの依頼を受け、担当職員を講師として派遣し、学校給食等の従事者を対象に食中毒予防、HACCP等について衛生講習等を行った。

(根拠法令等：食品衛生法第24条第1項)
 (令和2年度)

| | 回数 | 受講人数(人) |
|---------|----|---------|
| 食品関係営業者 | 15 | 661 |
| 一般県民 | 0 | 0 |
| 計 | 15 | 661 |

第7 参 考 资 料

第7 参考資料

1 管内の人口・世帯数等

(令和3年1月1日現在)

| 面積 (平方 キロメートル) | 項目 | 人口 [人] | 人口構成 | | | 世帯数 (1世帯当人員) | 平均年齢 [歳] |
|----------------------|-----------------|-----------|-----------|-----------|-----------|-----------------|-------------|
| | | | 0～14歳 | 15～64歳 | 65歳以上 | | |
| | | | 構成比 | 構成比 | 構成比 | | |
| 管内 | 春日部市 (66.00) | 233,391 | 24,866 | 136,462 | 72,063 | 106,924 | 48.9 |
| | | | 10.7% | 58.5% | 30.9% | 2.18人 | |
| | 松伏町 (16.20) | 28,828 | 3,079 | 17,343 | 8,406 | 12,036 | 48.3 |
| | | | 10.7% | 60.2% | 29.2% | 2.40人 | |
| | 合計 (82.20) | 262,219 | 27,945 | 153,805 | 80,469 | 118,960 | 48.8 |
| | | | 10.7% | 58.7% | 30.7% | 2.20人 | |
| 東部保健医療圏 (249.71) | 1,166,554 | 141,740 | 718,579 | 306,235 | 531,717 | 46.3 | |
| | | 12.2% | 61.6% | 26.3% | 2.19人 | | |
| 県全体 (3,797.75) | 7,393,780 | 890,390 | 4,543,859 | 1,959,531 | 3,353,947 | 46.6 | |
| | | 12.0% | 61.5% | 26.5% | 2.20人 | | |

注) 町(丁)字別人口調査(埼玉県総務部統計課)から作成した。

- 面積は、令和3年全国都道府県市区町村別面積調(国土交通省国土地理院)による。
なお、東部保健医療圏及び県全体の面積には、境界未定地域があるため、参考値を使用した。
- 0～14歳の人口を年少人口、15～64歳の人口を生産年齢人口、65歳以上の人口を老年人口という。また、全人口に占める65歳以上の人口の割合(構成比)を高齢化率という。

2 人口動態統計の概要

人口動態統計は、出生・死亡・婚姻・離婚及び死産の「人口動態事象」について、その実態を明らかにするために、各届書によって作成された人口動態調査票を取りまとめたものである。

届書は、出生・死亡・婚姻及び離婚については「戸籍法」により、死産については、「死産の届出に関する規程」によって、市区町村に届け出られるものである。

調査票は、市区町村で作成され、保健所・都道府県を経由して厚生労働省に提出される。厚生労働省では、これらの調査票を集計して人口動態統計を作成している。

| 用語の説明 | | 数表の記号 |
|---------------|-----------------------------|------------------|
| 増 | 加 : 出生数から死亡数を減じたもの | — 計数のない場合 |
| 乳 児 死 亡 | : 生後1年未満の死亡 | … 計数不明の場合 |
| 新 生 児 死 亡 | : 生後4週未満の死亡 | ・ 統計項目のあり得ない場合 |
| 早 期 新 生 児 死 亡 | : 生後1週未満の死亡 | 0.0 数値が0.05未満の場合 |
| 死 産 | : 妊娠満12週以後の死児の出産 | |
| 周 産 期 死 亡 | : 妊娠満22週以後の死産に早期新生児死亡を加えたもの | |

比率の算出方法

- ① 出 生 率 = $\frac{1 \text{ 年間の出生数}}{\text{人 口}} \times 1,000$
- ② 死 亡 率 = $\frac{1 \text{ 年間の死亡数}}{\text{人 口}} \times 1,000$ (死因別は×100,000)
- ③ 自 然 増 加 率 = $\frac{1 \text{ 年間の出生数} - \text{死亡数}}{\text{人 口}} \times 1,000$
- ④ 乳 児 死 亡 率 = $\frac{1 \text{ 年間の乳児死亡数(生後1年未満)}}{1 \text{ 年 間 の 出 生 数}} \times 1,000$
- ⑤ 新 生 児 死 亡 率 = $\frac{1 \text{ 年間の新生児死亡数(生後4週未満)}}{1 \text{ 年 間 の 出 生 数}} \times 1,000$
- ⑥ 死 産 率 = $\frac{1 \text{ 年間の死産数(妊娠満12週以後)}}{1 \text{ 年間の出産数(出生+死産)}} \times 1,000$
- ⑦ 周 産 期 死 亡 率 = $\frac{\text{後期死産数(妊娠満22週以後)} + \text{早期新生児死亡数(生後1週未満)}}{1 \text{ 年間の出生数} + \text{後期死産数(妊娠満22週以後)}} \times 1,000$
- ⑧ 婚 姻 ・ 離 婚 の 率 = $\frac{1 \text{ 年間の婚姻数} \cdot \text{離婚数}}{\text{人 口}} \times 1,000$
- ⑨ 合 計 特 殊 出 生 率 = $\frac{\text{母の年齢階級別出生数}}{\text{年齢階級別女子人口}} \times 15 \text{ 歳} \sim 49 \text{ 歳 までの合計}$
(5歳階級で算出)

(1)人口動態統計総覧

| 区 分 | | 埼玉県 | 管 内 | 春日部市 | 松伏町 |
|-------|-------------|-----------|---------|---------|--------|
| 人 口 | 総 数 | 7,174,000 | 258,885 | 229,932 | 28,953 |
| 出 生 | 率 | 6.7 | 5.2 | 5.4 | 3.6 |
| | 合計特殊出生率 | 1.27 | 1.05 | 1.08 | 0.78 |
| | 総 数 | 48,298 | 1,339 | 1,235 | 104 |
| | 男 | 24,799 | 691 | 634 | 57 |
| | 女 | 23,499 | 648 | 601 | 47 |
| 死 亡 | 率 | 9.7 | 10.3 | 10.3 | 10.3 |
| | 総 数 | 69,537 | 2,655 | 2,357 | 298 |
| | 男 | 38,144 | 1,476 | 1,317 | 159 |
| | 女 | 31,393 | 1,179 | 1,040 | 139 |
| 自然増減 | 率 | △ 3.0 | △ 5.1 | △ 4.9 | △ 6.7 |
| | 数 | △ 21,239 | △ 1,316 | △ 1,122 | △ 194 |
| 乳児死亡 | 率 | 1.8 | 3.7 | 2.4 | 19.2 |
| | 総 数 | 88 | 5 | 3 | 2 |
| 新生児死亡 | 率 | 0.7 | 0.7 | 0.8 | 0.0 |
| | 総 数 | 36 | 1 | 1 | 0 |
| 周産期死亡 | 率 | 3.1 | 3.0 | 3.2 | 0.0 |
| | 総 数 | 151 | 4 | 4 | 0 |
| | 妊娠満22週以後の死産 | 124 | 3 | 3 | 0 |
| | 早期新生児死亡 | 27 | 1 | 1 | 0 |
| 死 産 | 率 | 22.7 | 25.5 | 26.0 | 18.9 |
| | 総 数 | 1,123 | 35 | 33 | 2 |
| | 自 然 | 512 | 18 | 18 | 0 |
| | 人 工 | 611 | 17 | 15 | 2 |
| 婚 姻 | 率 | 4.7 | 3.9 | 4.0 | 3.1 |
| | 数 | 33,671 | 1,000 | 909 | 91 |
| 離 婚 | 率 | 1.68 | 1.74 | 1.69 | 2.14 |
| | 数 | 12,067 | 451 | 389 | 62 |

埼玉県統計課:令和元年 埼玉県の人口動態概況(確定数)から

死因順位第5位までの死亡数

—令和元年—

○埼玉県

| | 埼玉県(総数) | | 埼玉県(男) | | 埼玉県(女) | |
|----|---------|--------|--------|--------|--------|-------|
| 1位 | 悪性新生物 | 19,791 | 悪性新生物 | 12,071 | 悪性新生物 | 7,720 |
| 2位 | 心疾患 | 11,117 | 心疾患 | 5,721 | 心疾患 | 5,396 |
| 3位 | 肺炎 | 5,677 | 肺炎 | 3,317 | 老衰 | 3,510 |
| 4位 | 脳血管疾患 | 4,966 | 脳血管疾患 | 2,561 | 脳血管疾患 | 2,405 |
| 5位 | 老衰 | 4,884 | 老衰 | 1,374 | 肺炎 | 2,360 |

○管内

| | 管内(総数) | | 管内(男) | | 管内(女) | |
|----|--------|-----|-------|-----|-------|-----|
| 1位 | 悪性新生物 | 781 | 悪性新生物 | 475 | 悪性新生物 | 306 |
| 2位 | 心疾患 | 427 | 心疾患 | 219 | 心疾患 | 208 |
| 3位 | 肺炎 | 198 | 肺炎 | 119 | 脳血管疾患 | 93 |
| 4位 | 脳血管疾患 | 186 | 脳血管疾患 | 93 | 老衰 | 88 |
| 5位 | 老衰 | 112 | 不慮の事故 | 39 | 肺炎 | 79 |

○春日部市

| | 春日部市(総数) | | 春日部市(男) | | 春日部市(女) | |
|----|----------|-----|---------|-----|---------|-----|
| 1位 | 悪性新生物 | 685 | 悪性新生物 | 417 | 悪性新生物 | 268 |
| 2位 | 心疾患 | 363 | 心疾患 | 186 | 心疾患 | 177 |
| 3位 | 脳血管疾患 | 177 | 肺炎 | 102 | 脳血管疾患 | 88 |
| 4位 | 肺炎 | 165 | 脳血管疾患 | 89 | 老衰 | 85 |
| 5位 | 老衰 | 108 | 不慮の事故 | 35 | 肺炎 | 63 |

○松伏町

| | 松伏町(総数) | | 松伏町(男) | | 松伏町(女) | |
|----|---------|----|-----------------------------|----|--------------|----|
| 1位 | 悪性新生物 | 96 | 悪性新生物 | 58 | 悪性新生物 | 38 |
| 2位 | 心疾患 | 64 | 心疾患 | 33 | 心疾患 | 31 |
| 3位 | 肺炎 | 33 | 肺炎 | 17 | 肺炎 | 16 |
| 4位 | 脳血管疾患 | 9 | 脳血管疾患 腎不全 不慮の事故 自殺 | 4 | 脳血管疾患 | 5 |
| 5位 | 腎不全 | 7 | | | 大動脈瘤及び 解離 | 4 |

死因別死亡数・構成割合

—令和元年—

| 死因別 | 区分 | 埼玉県 | | 管内 | | 春日部市 | | 松伏町 | |
|-----------------|----|--------|-------|-------|-------|-------|-------|-----|-------|
| | | 数 | 割合 | 数 | 割合 | 数 | 割合 | 数 | 割合 |
| 悪性新生物 | 計 | 19,791 | 28.5 | 781 | 29.4 | 685 | 29.1 | 96 | 32.2 |
| | 男 | 12,071 | 31.6 | 475 | 32.2 | 417 | 31.7 | 58 | 36.5 |
| | 女 | 7,720 | 24.6 | 306 | 26.0 | 268 | 25.8 | 38 | 27.3 |
| 心疾患 (高血圧症除く) | 計 | 11,117 | 16.0 | 427 | 16.1 | 363 | 15.4 | 64 | 21.5 |
| | 男 | 5,721 | 15.0 | 219 | 14.8 | 186 | 14.1 | 33 | 20.8 |
| | 女 | 5,396 | 17.2 | 208 | 17.6 | 177 | 17.0 | 31 | 22.3 |
| 肺炎 | 計 | 5,677 | 8.2 | 198 | 7.5 | 165 | 7.0 | 33 | 11.1 |
| | 男 | 3,317 | 8.7 | 119 | 8.1 | 102 | 7.7 | 17 | 10.7 |
| | 女 | 2,360 | 7.5 | 79 | 6.7 | 63 | 6.1 | 16 | 11.5 |
| 脳血管疾患 | 計 | 4,966 | 7.1 | 186 | 7.0 | 177 | 7.5 | 9 | 3.0 |
| | 男 | 2,561 | 6.7 | 93 | 6.3 | 89 | 6.8 | 4 | 2.5 |
| | 女 | 2,405 | 7.7 | 93 | 7.9 | 88 | 8.5 | 5 | 3.6 |
| 老衰 | 計 | 4,884 | 7.0 | 112 | 4.2 | 108 | 4.6 | 4 | 1.3 |
| | 男 | 1,374 | 3.6 | 24 | 1.6 | 23 | 1.7 | 1 | 0.6 |
| | 女 | 3,510 | 11.2 | 88 | 7.5 | 85 | 8.2 | 3 | 2.2 |
| 不慮の事故 | 計 | 1,602 | 2.3 | 58 | 2.2 | 53 | 2.2 | 5 | 1.7 |
| | 男 | 943 | 2.5 | 39 | 2.6 | 35 | 2.7 | 4 | 2.5 |
| | 女 | 659 | 2.1 | 19 | 1.6 | 18 | 1.7 | 1 | 0.7 |
| 腎不全 | 計 | 1,292 | 1.9 | 52 | 2.0 | 45 | 1.9 | 7 | 2.3 |
| | 男 | 701 | 1.8 | 31 | 2.1 | 27 | 2.1 | 4 | 2.5 |
| | 女 | 591 | 1.9 | 21 | 1.8 | 18 | 1.7 | 3 | 2.2 |
| 自殺 | 計 | 1,078 | 1.6 | 41 | 1.5 | 36 | 1.5 | 5 | 1.7 |
| | 男 | 735 | 1.9 | 33 | 2.2 | 29 | 2.2 | 4 | 2.5 |
| | 女 | 343 | 1.1 | 8 | 0.7 | 7 | 0.7 | 1 | 0.7 |
| 大動脈瘤 及び解離 | 計 | 901 | 1.3 | 46 | 1.7 | 41 | 1.7 | 5 | 1.7 |
| | 男 | 476 | 1.2 | 23 | 1.6 | 22 | 1.7 | 1 | 0.6 |
| | 女 | 425 | 1.4 | 23 | 2.0 | 19 | 1.8 | 4 | 2.9 |
| その他 | 計 | 18,229 | 26.2 | 754 | 28.4 | 684 | 29.0 | 70 | 23.5 |
| | 男 | 10,245 | 26.9 | 420 | 28.5 | 387 | 29.4 | 33 | 20.8 |
| | 女 | 7,984 | 25.4 | 334 | 28.3 | 297 | 28.6 | 37 | 26.6 |
| 総数 | 計 | 69,537 | 100.0 | 2,655 | 100.0 | 2,357 | 100.0 | 298 | 100.0 |
| | 男 | 38,144 | 100.0 | 1,476 | 100.0 | 1,317 | 100.0 | 159 | 100.0 |
| | 女 | 31,393 | 100.0 | 1,179 | 100.0 | 1,040 | 100.0 | 139 | 100.0 |

(2) 春日部保健所・人口動態総覧の推移

| | | 人 口 | 出生数 (率) | | 死亡数 (率) | | 自然増減数 (率) | | 乳児死亡数 (率) | 新生児死亡数 (率) | 死 産 | | | 周 産 期 死 亡 | | | 婚姻数 (率) | 離婚数 (率) | | | | | | |
|------|-----|---------|---------|--------|---------|--------|-----------|---------|-----------|------------|-----|-------|-----|-----------|-----|-----|---------|---------|-----|-----|------------|---------|-------|--------|
| | | | 総 数 | (率) | 総 数 | (率) | 総 数 | (率) | | | △ | △ | 総 数 | (率) | 自然 | 人 工 | | | 総 数 | (率) | 妊婦22週以降の死産 | 早期新生児死亡 | | |
| 1990 | H 2 | 535,902 | 4,999 | (9.3) | 2,243 | (4.2) | 2,756 | (5.1) | 30 | (6.0) | 19 | (3.8) | 219 | (42.0) | 115 | 104 | 43 | (8.6) | 28 | 15 | 3,077 | (5.7) | 654 | (1.22) |
| 1995 | 7 | 564,626 | 5,621 | (10.0) | 2,699 | (4.8) | 2,922 | (5.2) | 18 | (3.2) | 5 | (0.9) | 173 | (29.9) | 84 | 89 | 36 | (6.4) | 31 | 5 | 3,740 | (6.6) | 1,018 | (1.80) |
| 2000 | 12 | 578,252 | 5,477 | (9.5) | 3,091 | (5.3) | 2,386 | (4.1) | 15 | (2.7) | 10 | (1.8) | 149 | (26.5) | 67 | 82 | 23 | (4.2) | 17 | 6 | 3,826 | (6.6) | 1,282 | (2.22) |
| 2001 | 13 | 581,352 | 5,344 | (9.2) | 3,159 | (5.4) | 2,185 | (3.8) | 14 | (2.6) | 5 | (0.9) | 156 | (28.4) | 70 | 86 | 26 | (4.8) | 22 | 4 | 3,580 | (6.2) | 1,428 | (2.46) |
| 2002 | 14 | 584,356 | 5,384 | (9.2) | 3,229 | (5.5) | 2,155 | (3.7) | 13 | (2.4) | 5 | (0.9) | 161 | (29.0) | 83 | 78 | 35 | (6.5) | 31 | 4 | 3,604 | (6.2) | 1,406 | (2.41) |
| 2003 | 15 | 586,747 | 5,374 | (9.2) | 3,345 | (5.7) | 2,029 | (3.5) | 19 | (3.5) | 11 | (2.0) | 144 | (26.1) | 56 | 88 | 27 | (5.0) | 19 | 8 | 3,454 | (5.9) | 1,408 | (2.40) |
| 2004 | 16 | 587,839 | 5,135 | (8.7) | 3,400 | (5.8) | 1,735 | (3.0) | 13 | (2.5) | 8 | (1.6) | 140 | (26.5) | 54 | 86 | 27 | (5.2) | 20 | 7 | 3,367 | (5.7) | 1,313 | (2.23) |
| 2005 | 17 | 578,182 | 4,887 | (8.5) | 3,675 | (6.4) | 1,212 | (2.1) | 10 | (2.0) | 6 | (1.2) | 159 | (31.5) | 73 | 86 | 30 | (6.1) | 26 | 4 | 3,358 | (5.8) | 1,278 | (2.21) |
| 2006 | 18 | 585,242 | 4,873 | (8.3) | 3,761 | (6.4) | 1,112 | (1.9) | 22 | (4.5) | 15 | (3.1) | 149 | (29.7) | 66 | 83 | 29 | (5.9) | 23 | 6 | 3,322 | (5.7) | 1,217 | (2.08) |
| 2007 | 19 | 586,453 | 4,960 | (8.5) | 3,958 | (6.7) | 1,002 | (1.7) | 9 | (1.8) | 4 | (0.8) | 123 | (24.2) | 50 | 73 | 16 | (3.2) | 14 | 2 | 3,332 | (5.7) | 1,257 | (2.14) |
| 2008 | 20 | 588,097 | 4,880 | (8.3) | 3,988 | (6.8) | 892 | (1.5) | 13 | (2.7) | 6 | (1.2) | 129 | (25.8) | 54 | 75 | 29 | (5.9) | 23 | 6 | 3,269 | (5.6) | 1,196 | (2.03) |
| 2009 | 21 | 590,576 | 4,761 | (8.1) | 4,068 | (6.9) | 693 | (1.2) | 15 | (3.2) | 5 | (1.1) | 133 | (27.2) | 56 | 77 | 13 | (2.7) | 9 | 4 | 3,189 | (5.4) | 1,302 | (2.20) |
| 2010 | 22 | 585,683 | 4,774 | (8.2) | 4,403 | (7.5) | 371 | (0.6) | 9 | (1.9) | 6 | (1.3) | 127 | (25.9) | 46 | 81 | 21 | (4.4) | 15 | 6 | 3,106 | (5.3) | 1,215 | (2.07) |
| 2011 | 23 | 596,169 | 4,685 | (7.9) | 4,625 | (7.8) | 60 | (0.1) | 9 | (1.9) | 1 | (0.2) | 118 | (24.6) | 66 | 52 | 20 | (4.3) | 20 | 0 | 2,859 | (4.8) | 1,186 | (1.99) |
| 2012 | 24 | 595,527 | 4,588 | (7.7) | 4,679 | (7.9) | △ 91 | △ (0.2) | 6 | (1.3) | 4 | (0.9) | 118 | (25.1) | 57 | 61 | 21 | (4.6) | 17 | 4 | 2,919 | (4.9) | 1,111 | (1.87) |
| 2013 | 25 | 596,581 | 4,551 | (7.6) | 4,750 | (8.0) | △ 199 | △ (0.3) | 8 | (1.8) | 3 | (0.7) | 116 | (24.9) | 61 | 55 | 20 | (4.4) | 17 | 2 | 2,819 | (4.7) | 1,182 | (1.98) |
| 2014 | 26 | 597,213 | 4,534 | (7.6) | 4,938 | (8.3) | △ 404 | △ (0.7) | 9 | (2.0) | 3 | (0.7) | 100 | (21.6) | 47 | 53 | 13 | (2.9) | 11 | 2 | 2,844 | (4.8) | 1,076 | (1.80) |
| 2015 | 27 | 262,434 | 1,687 | (6.4) | 2,302 | (8.8) | △ 615 | △ (2.3) | 4 | (2.4) | 3 | (1.8) | 41 | (23.7) | 21 | 20 | 10 | (5.9) | 9 | 1 | 1,089 | (4.1) | 523 | (1.99) |
| 2016 | 28 | 261,983 | 1,649 | (6.3) | 2,432 | (9.3) | △ 783 | △ (3.0) | 3 | (1.8) | 0 | (0.0) | 41 | (24.3) | 15 | 26 | 3 | (1.8) | 3 | 0 | 1,062 | (4.1) | 464 | (1.77) |
| 2017 | 29 | 261,268 | 1,555 | (6.0) | 2,490 | (9.5) | △ 935 | △ (3.6) | 7 | (4.5) | 3 | (1.9) | 40 | (25.1) | 16 | 24 | 5 | (3.2) | 3 | 2 | 992 | (3.8) | 453 | (1.73) |
| 2018 | 30 | 259,868 | 1,522 | (5.9) | 2,631 | (10.1) | △ 1,109 | △ (4.3) | 6 | (3.9) | 2 | (1.3) | 47 | (30.0) | 23 | 24 | 4 | (2.6) | 4 | 0 | 1,005 | (3.9) | 437 | (1.68) |
| 2019 | R 1 | 258,885 | 1,339 | (5.2) | 2,655 | (10.3) | △ 1,316 | △ (5.1) | 5 | (3.7) | 1 | (0.7) | 35 | (25.5) | 18 | 17 | 4 | (3.0) | 3 | 1 | 1,000 | (3.9) | 451 | (1.74) |

(注) 平成2年度～平成26年度は越谷市を含む

(3) 春日部市・人口動態総覧の推移

| 年 | 月 | 人口 | 出生数 (率) | 死亡数 (率) | 自然増減数 (率) | 乳児死亡数 (率) | 新生児死亡数 (率) | 死産 | | | 周産期死亡 | | | 婚姻数(率) | 離婚数(率) |
|------|-----|---------|-------------|--------------|-----------------|--------------|---------------|-----------|----|----|----------|------------|-------------|------------|--------|
| | | | | | | | | 総数(率) | 自然 | 人工 | 総数(率) | 妊娠22週以降の死産 | 早期新生児死亡 | | |
| 1990 | H 2 | 226,449 | 1,992 (8.8) | 964 (4.3) | 1,028 (4.5) | 10 (5.0) | 6 (3.0) | 99 (47.3) | 53 | 46 | 17 (8.5) | 14 3 | 1,263 (5.6) | 254 (1.12) | |
| 1995 | 7 | 238,598 | 2,318 (9.7) | 1,179 (4.9) | 1,139 (4.8) | 7 (3.0) | — | 63 (26.5) | 30 | 33 | 13 (5.6) | 10 3 | 1,443 (6.0) | 396 (1.66) | |
| 2000 | 12 | 240,924 | 2,220 (9.2) | 1,298 (5.4) | 922 (3.8) | 7 (3.2) | 4 (1.8) | 58 (25.5) | 26 | 32 | 7 (3.1) | 4 3 | 1,541 (6.4) | 552 (2.29) | |
| 2001 | 13 | 241,623 | 2,026 (8.4) | 1,362 (5.6) | 664 (2.7) | 7 (3.5) | 2 (1.0) | 64 (30.6) | 23 | 41 | 6 (3.0) | 5 1 | 1,406 (5.8) | 620 (2.57) | |
| 2002 | 14 | 241,261 | 2,119 (8.8) | 1,375 (5.7) | 744 (3.1) | 6 (2.8) | 2 (0.9) | 57 (26.2) | 24 | 33 | 9 (4.2) | 8 1 | 1,401 (5.8) | 589 (2.44) | |
| 2003 | 15 | 241,301 | 2,056 (8.5) | 1,453 (6.0) | 603 (2.5) | 6 (2.9) | 4 (1.9) | 55 (26.1) | 21 | 34 | 7 (3.4) | 5 2 | 1,338 (5.5) | 599 (2.48) | |
| 2004 | 16 | 240,662 | 2,028 (8.4) | 1,444 (6.0) | 584 (2.4) | 5 (2.5) | 2 (1.0) | 54 (25.9) | 22 | 32 | 9 (4.4) | 7 2 | 1,315 (5.5) | 557 (2.31) | |
| 2005 | 17 | 236,044 | 1,897 (8.0) | 1,572 (6.7) | 325 (1.4) | 3 (1.6) | 2 (1.1) | 59 (30.2) | 34 | 25 | 7 (3.7) | 6 1 | 1,334 (5.7) | 544 (2.30) | |
| 2006 | 18 | 237,566 | 1,868 (7.9) | 1,630 (6.9) | 238 (1.0) | 7 (3.7) | 5 (2.7) | 47 (24.5) | 16 | 31 | 7 (3.7) | 5 2 | 1,310 (5.5) | 484 (2.04) | |
| 2007 | 19 | 236,940 | 1,825 (7.7) | 1,695 (7.2) | 130 (0.5) | 7 (3.8) | 4 (2.2) | 44 (23.5) | 17 | 27 | 8 (4.4) | 6 2 | 1,246 (5.3) | 528 (2.23) | |
| 2008 | 20 | 236,461 | 1,871 (7.9) | 1,710 (7.2) | 161 (0.7) | 3 (1.6) | — | 55 (28.6) | 23 | 32 | 12 (6.4) | 12 - | 1,263 (5.3) | 473 (2.00) | |
| 2009 | 21 | 235,963 | 1,742 (7.4) | 1,735 (7.4) | 7 (0.0) | 6 (3.4) | 3 (1.7) | 55 (30.6) | 22 | 33 | 4 (2.3) | 2 2 | 1,216 (5.2) | 516 (2.19) | |
| 2010 | 22 | 234,298 | 1,769 (7.6) | 1,887 (8.1) | △ 118 △ (0.5) | 4 (2.3) | 2 (1.1) | 49 (27.0) | 18 | 31 | 7 (3.9) | 5 2 | 1,129 (4.8) | 487 (2.08) | |
| 2011 | 23 | 237,250 | 1,775 (7.5) | 1,978 (8.3) | △ 203 △ (0.9) | 2 (1.1) | — | 53 (29.0) | 31 | 22 | 8 (4.5) | 8 - | 1,046 (4.4) | 470 (1.98) | |
| 2012 | 24 | 236,347 | 1,620 (6.9) | 1,990 (8.4) | △ 370 △ (1.6) | 2 (1.2) | 1 (0.6) | 43 (25.9) | 21 | 22 | 8 (4.9) | 7 1 | 1,087 (4.6) | 439 (1.86) | |
| 2013 | 25 | 235,538 | 1,630 (6.9) | 2,052 (8.7) | △ 422 △ (1.8) | 5 (3.1) | 2 (1.2) | 38 (22.8) | 19 | 19 | 3 (1.8) | 2 1 | 1,040 (4.4) | 487 (2.07) | |
| 2014 | 26 | 234,317 | 1,601 (6.8) | 2,119 (9.0) | △ 518 △ (2.2) | 3 (1.9) | 2 (1.2) | 32 (19.6) | 13 | 19 | 6 (3.7) | 4 2 | 1,080 (4.6) | 412 (1.76) | |
| 2015 | 27 | 232,372 | 1,536 (6.6) | 2,033 (8.7) | △ 497 △ (2.1) | 4 (2.6) | 3 (2.0) | 35 (22.3) | 18 | 17 | 8 (5.2) | 7 1 | 984 (4.2) | 448 (1.93) | |
| 2016 | 28 | 232,173 | 1,448 (6.2) | 2,141 (9.2) | △ 693 △ (3.0) | 3 (2.1) | 0 (0.0) | 36 (24.3) | 14 | 22 | 3 (2.1) | 3 0 | 973 (4.2) | 408 (1.76) | |
| 2017 | 29 | 231,673 | 1,416 (6.1) | 2,216 (9.6) | △ 800 △ (3.5) | 7 (4.9) | 3 (2.1) | 34 (23.4) | 14 | 20 | 4 (2.8) | 2 2 | 897 (3.9) | 390 (1.68) | |
| 2018 | 30 | 230,495 | 1,375 (6.0) | 2,321 (10.1) | △ 946 △ (4.1) | 6 (4.4) | 2 (1.5) | 38 (26.9) | 20 | 18 | 4 (2.9) | 4 0 | 908 (3.9) | 386 (1.67) | |
| 2019 | R 1 | 229,932 | 1,235 (5.4) | 2,357 (10.3) | △ 1,122 △ (4.9) | 3 (2.4) | 1 (0.8) | 33 (26.0) | 18 | 15 | 4 (3.2) | 3 1 | 909 (4.0) | 389 (1.69) | |

(4) 松伏町・人口動態総覧の推移

| | | 人 口 | 出生数 (率) | 死亡数 (率) | 自然増減数 (率) | 乳児死亡数 (率) | 新生児死亡数 (率) | 死 産 | | | 周 産 期 死 亡 | | | 婚姻数 (率) | 離婚数 (率) |
|------|-----|--------|------------|------------|---------------|--------------|---------------|-----------|-----|-----|------------|--------------------|-----------------|-----------|-----------|
| | | | | | | | | 総 数(率) | 自 然 | 人 工 | 総 数(率) | 妊娠22 週以降の 死産 | 早期 新生児 死亡 | | |
| 1990 | H 2 | 24,194 | 222 (9.2) | 111 (4.6) | 111 (4.6) | 2 (9.0) | 2 (9.0) | 4 (17.7) | 2 | 2 | 1 (4.5) | - | 1 | 99 (4.1) | 23 (0.95) |
| 1995 | 7 | 27,775 | 275 (9.9) | 113 (4.1) | 162 (5.8) | 1 (3.6) | — (—) | 14 (48.4) | 7 | 7 | 4 (14.3) | 4 | - | 141 (5.1) | 50 (1.80) |
| 2000 | 12 | 29,021 | 241 (8.3) | 172 (5.9) | 69 (2.4) | — (—) | — (—) | 9 (36.0) | 2 | 7 | 1 (4.1) | 1 | - | 129 (4.4) | 56 (1.93) |
| 2001 | 13 | 29,543 | 256 (8.7) | 180 (6.1) | 76 (2.6) | 1 (3.9) | 1 (3.9) | 15 (55.4) | 5 | 10 | 2 (7.8) | 1 | 1 | 129 (4.4) | 56 (1.90) |
| 2002 | 14 | 30,225 | 251 (8.3) | 176 (5.8) | 75 (2.5) | 2 (8.0) | — (—) | 10 (38.3) | 5 | 5 | 1 (4.0) | 1 | - | 148 (4.9) | 67 (2.22) |
| 2003 | 15 | 30,705 | 256 (8.3) | 175 (5.7) | 81 (2.6) | — (—) | — (—) | 10 (37.6) | 3 | 7 | 1 (3.9) | 1 | - | 142 (4.6) | 66 (2.15) |
| 2004 | 16 | 30,917 | 251 (8.1) | 171 (5.5) | 80 (2.6) | 2 (8.0) | 2 (8.0) | 8 (30.9) | 2 | 6 | 1 (4.0) | - | 1 | 140 (4.5) | 81 (2.62) |
| 2005 | 17 | 30,685 | 253 (8.2) | 185 (6.0) | 68 (2.2) | 2 (7.9) | 2 (7.9) | 10 (38.0) | 3 | 7 | 3 (11.8) | 1 | 2 | 128 (4.2) | 59 (1.92) |
| 2006 | 18 | 30,939 | 215 (6.9) | 201 (6.5) | 14 (0.5) | 4 (18.6) | 3 (14.0) | 15 (65.2) | 8 | 7 | 3 (13.8) | 3 | - | 122 (3.9) | 87 (2.81) |
| 2007 | 19 | 31,144 | 252 (8.1) | 193 (6.2) | 59 (1.9) | 1 (4.0) | — (—) | 5 (19.5) | 2 | 3 | — (—) | - | - | 128 (4.1) | 55 (1.77) |
| 2008 | 20 | 31,196 | 238 (7.6) | 260 (8.3) | △ 22 △ (0.7) | — (—) | — (—) | 5 (20.6) | 1 | 4 | — (—) | - | - | 152 (4.9) | 82 (2.63) |
| 2009 | 21 | 31,153 | 223 (7.2) | 227 (7.3) | △ 4 △ (0.1) | — (—) | — (—) | 6 (26.2) | 2 | 4 | — (—) | - | - | 134 (4.3) | 78 (2.50) |
| 2010 | 22 | 30,819 | 199 (6.5) | 232 (7.5) | △ 33 △ (1.1) | — (—) | — (—) | 8 (38.6) | 2 | 6 | 1 (5.0) | 1 | - | 113 (3.7) | 79 (2.56) |
| 2011 | 23 | 30,883 | 208 (6.7) | 272 (8.8) | △ 64 △ (2.1) | — (—) | — (—) | 7 (32.6) | 3 | 4 | — (—) | - | - | 118 (3.8) | 77 (2.49) |
| 2012 | 24 | 30,694 | 192 (6.3) | 252 (8.2) | △ 60 △ (2.0) | 1 (5.2) | 1 (5.2) | 5 (25.4) | 2 | 3 | 1 (5.2) | - | 1 | 116 (3.8) | 65 (2.12) |
| 2013 | 25 | 30,491 | 174 (5.7) | 258 (8.5) | △ 84 △ (2.8) | — (—) | — (—) | 8 (44.0) | 5 | 3 | 1 (5.7) | 1 | - | 100 (3.3) | 67 (2.20) |
| 2014 | 26 | 30,260 | 187 (6.2) | 280 (9.3) | △ 93 △ (3.1) | 3 (16.0) | 2 (10.7) | 4 (20.9) | 0 | 4 | 1 (5.3) | 0 | 1 | 122 (4.0) | 58 (1.92) |
| 2015 | 27 | 30,062 | 151 (5.0) | 269 (8.9) | △ 118 △ (3.9) | — (—) | — (—) | 6 (38.2) | 3 | 3 | 2 △ (13.1) | 2 | - | 105 (3.5) | 75 (2.49) |
| 2016 | 28 | 29,810 | 201 (6.7) | 291 (9.8) | △ 90 △ (3.0) | 0 (0.0) | 0 (0.0) | 5 (24.3) | 1 | 4 | 0 (0.0) | 0 | 0 | 89 (3.0) | 56 (1.88) |
| 2017 | 29 | 29,595 | 139 (4.7) | 274 (9.3) | △ 135 △ (4.6) | 0 (0.0) | 0 (0.0) | 6 (41.4) | 2 | 4 | 1 (7.1) | 1 | 0 | 95 (3.2) | 63 (2.13) |
| 2018 | 30 | 29,373 | 147 (5.0) | 310 (10.6) | △ 163 △ (5.5) | 0 (0.0) | 0 (0.0) | 9 (57.7) | 3 | 6 | 0 (—) | - | - | 97 (3.3) | 51 (1.74) |
| 2019 | R 1 | 28,953 | 104 (3.6) | 298 (10.3) | △ 194 △ (6.7) | 2 (19.2) | 0 (0.0) | 2 (18.9) | 0 | 2 | 0 (—) | - | - | 91 (3.1) | 62 (2.14) |

参考資料

3 埼玉県東部地域保健医療・地域医療構想協議会委員名簿(任期:令和4年5月31日まで)

| No. | 区分 | 所属団体及び役職名等 | 氏名 |
|-----|------|-----------------------------|--------------------|
| 1 | (14) | 一般社団法人春日部市医師会 会長 | ナカムラ ヤスフミ 中村 靖史 |
| 2 | | 一般社団法人越谷市医師会 会長 | ハラ スナオ 原 直 |
| 3 | | 一般社団法人吉川松伏医師会 会長 | ヒライ マコト 平井 真実 |
| 4 | | 一般社団法人草加八潮医師会 会長 | サトウ タツヤ 佐藤 達也 |
| 5 | | 一般社団法人三郷市医師会 会長 | アオキ シンゲオ 青木 成夫 |
| 6 | | 一般社団法人越谷市歯科医師会 会長 | ヒライ タケシ 平井 丈司 |
| 7 | | 一般社団法人春日部市薬剤師会 会長 | イマイ ヨシヒト 今井 良仁 |
| 8 | | 越谷市立病院長 | マルキ チカシ 丸木 親 |
| 9 | | 獨協医科大学埼玉医療センター 病院長 | オクダ ヤスヒサ 奥田 泰久 |
| 10 | | 埼玉みさと総合リハビリテーション病院長 | クマガワ ケンイチ 熊澤 健一 |
| 11 | | 医療法人社団協友会埼玉回生病院長 | タケ シンイチロウ 岳 眞一郎 |
| 12 | | 草加市立病院 草加市病院事業管理者 | カワノ タツ ユキ 河野 辰幸 |
| 13 | | 医療法人光仁会春日部厚生病院 理事長 | ニシムラ ナオヒサ 西村 直久 |
| 14 | | 公益社団法人埼玉県看護協会 | ヨシカワ タカコ 吉川 孝子 |
| 15 | (6) | 埼玉県保険者協議会(全国健康保険協会埼玉支部業務部長) | オオモリ ユウジ 大森 雄二 |
| 16 | | 埼玉県保険者協議会(草加市健康福祉部保険年金課長) | アカザワ タケシ 赤澤 武志 |
| 17 | | 春日部市民生委員・児童委員協議会 理事 | オガワ カズコ 小川 和子 |
| 18 | | 草加市食生活改善推進員協議会 会長 | カザマ カツコ 風間 佳津子 |
| 19 | | 越谷市食生活改善推進員協議会 副会長 | トウマ ユタカ 當眞 ゆたか |
| 20 | | 吉川市母子愛育会 本部役員 | カサイ マナミ 笠井 真奈美 |
| 21 | (10) | 春日部市健康保険部長 | オリハラ ユキリ 折原 章哲 |
| 22 | | 草加市健康福祉部長 | サカタ ユキオ 坂田 幸夫 |
| 23 | | 越谷市保健医療部長 | アライ アツミ 新井 厚美 |
| 24 | | 八潮市健康福祉部長 | カヤマ ヨウコ 香山 庸子 |
| 25 | | 三郷市スポーツ健康部長 | マシコ トシユキ 益子 敏幸 |
| 26 | | 吉川市健康長寿部長 | コバヤシ イヅミ 小林 以津己 |
| 27 | | 松伏町すこやか子育て課長 | メグロ ケンジ 目黒 健二 |
| 28 | | 越谷市保健所長 | ハラ シンゲル 原 繁 |
| 29 | | 草加保健所長 | ナガムネ ミユキ 長棟 美幸 |
| 30 | | 春日部保健所長 | タナカ ヨシアキ 田中 良明 |

4 埼玉県春日部保健所感染症診査協議会委員名簿

<根拠法令等：感染症の予防及び感染症の患者に対する医療に関する法律第24条>

令和3年4月1日現在（順不同）

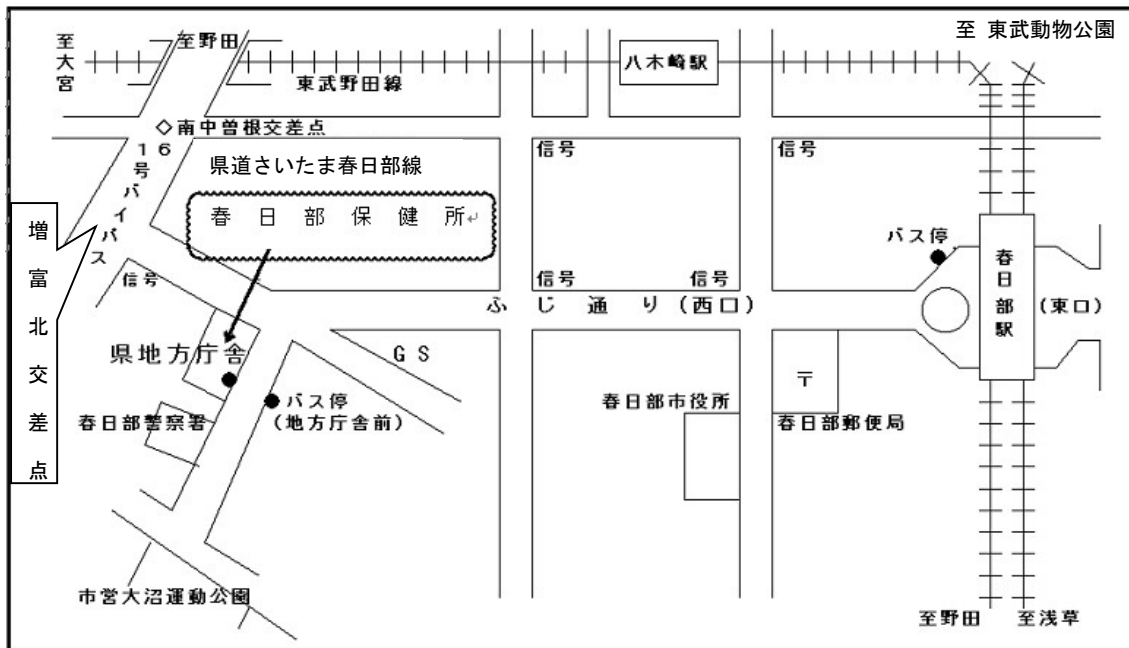
| 氏名 | 役職名 |
|--------|--------------------------|
| 高杉 知明 | 独立行政法人国立病院機構 東埼玉病院呼吸器科医長 |
| 松永 康二郎 | 春日部中央総合病院呼吸器科部長 |
| 窪 秀之 | 埼玉司法書士会 理事 |

任期は、令和4年3月31日まで

5 関係団体等一覧

(令和3年4月1日現在)

| 区分 | 名 称 | 郵便番号 | 所 在 地 | 電 話 |
|--|----------------------|------------------------|-----------------------------|---------------|
| 関 係 団 体 等 | 春日部松伏狂犬病予防事業推進協議会 | 344-8577 | 春日部市中央6-2 春日部市役所内 | (048)736-1111 |
| | 春日部保健所管内環境衛生協会 | 344-0115 | 春日部市米島542-3 ヘアサロンセキノ | (048)745-1320 |
| | 草加保健所管内吉川環境衛生協会 | 342-0055 | 吉川市吉川1-6-10 カットスペースプレイズ | (048)982-2138 |
| | 春日部保健所管内食品衛生協会 | 344-0038 | 春日部市大沼1-76 春日部保健所内 | (048)734-2815 |
| | 草加保健所管内吉川食品衛生協会 | 340-0035 | 草加市西町425-2 草加保健所内 | (048)924-3516 |
| | 春日部保健所管内薬物乱用防止指導員協議会 | 344-0038 | 春日部市大沼1-76 春日部保健所内 | (048)737-2133 |
| | 一般社団法人春日部市医師会 | 344-0064 | 春日部市南1-1-7 東部地域振興ふれあい拠点施設6階 | (048)736-7522 |
| | 一般社団法人越谷市医師会 | 343-0023 | 越谷市東越谷10-31 越谷市立保健センター3階 | (048)910-9134 |
| | 一般社団法人吉川松伏医師会 | 342-0056 | 吉川市平沼1235-1 | (048)982-5595 |
| | 埼 葛 歯 科 医 師 会 | 340-0217 | 久喜市鷲宮1-2-23 | (0480)59-0033 |
| | 一般社団法人春日部市歯科医師会 | 344-0064 | 春日部市南1-1-7 東部地域振興ふれあい拠点施設6階 | (048)736-7386 |
| | 一般社団法人越谷市歯科医師会 | 343-0023 | 越谷市東越谷10-31 越谷市立保健センター3階 | (048)940-1855 |
| | 東 埼 玉 歯 科 医 師 会 | 340-0834 | 八潮市大曾根930 宮崎歯科医院内 | (048)997-3312 |
| | 松 伏 町 歯 科 医 師 会 | 343-0112 | 北葛飾郡松伏町松葉2-1-7 | (048)992-0757 |
| | 一般社団法人春日部市薬剤師会 | 344-0064 | 春日部市南1-1-7 東部地域振興ふれあい拠点施設6階 | (048)872-6918 |
| | 一般社団法人越谷市薬剤師会 | 343-0023 | 越谷市東越谷10-31 越谷市立保健センター3階 | (048)960-4100 |
| 吉 川 薬 剤 師 会 | 342-0056 | 吉川市平沼134 中里薬局 | (048)992-1733 | |
| 松 伏 町 母 子 愛 育 会 | 343-0111 | 松伏町松伏428 松伏町保健センター内 | (048)992-3170 | |
| 春日部市食生活改善推進員協議会 | 344-0064 | 春日部市南1-1-7 春日部市保健センター内 | (048)736-6778 | |
| 松伏町食生活改善推進員協議会 | 343-0111 | 松伏町松伏428 松伏町保健センター内 | (048)992-3170 | |
| 市 ・ 町 ・ 保 健 セ ン タ ー | 春日部市役所 | 344-8577 | 春日部市中央6-2 | (048)736-1111 |
| | 松伏町役場 | 343-0192 | 松伏町松伏2424 | (048)991-2711 |
| | 春日部市保健センター | 344-0064 | 春日部市南1-1-7 東部地域振興ふれあい拠点施設6階 | (048)736-6778 |
| | 春日部市庄和保健センター | 344-0116 | 春日部市大倉496-1 | (048)736-6778 |
| 松伏町保健センター | 343-0111 | 松伏町松伏428 | (048)992-3170 | |



令和3年度版 事業概要

令和3年7月発行

編集・発行 / 埼玉県春日部保健所

〒344-0038 埼玉県春日部市大沼1丁目76番地

TEL 048-737-2133

FAX 048-736-4562

E-mail n372133@pref.saitama.lg.jp
