

令和5年度版

# 事業概要



埼玉県マスコット  
「コバトン」

## 埼玉県東松山保健所

彩の国  埼玉県

# 表章記号の規約

(1) 計数のない場合	—
(2) 統計項目のありえない場合	・
(3) 計数不明又は計数を表章することが不適当な場合	…
(4) 比率が微妙 (0.05 未満) の場合	0.0
(5) 減少数又は減少率を意味する場合	△

## はじめに

日頃、保健所業務の推進に御理解と御協力いただいておりますことに、心から感謝とお礼を申し上げます。

このたび、令和5年度版事業概要を取りまとめました。令和4年度の業務の実績等を中心に掲載しています。参考にしていただければ幸いです。

さて、新型コロナウイルス感染症が国内で初めて確認されてから3年以上の月日が過ぎました。令和5年5月8日からは感染症法上の位置付けが季節性インフルエンザと同等の5類感染症に変更されました。法律に基づく行政の関与から、県民の自主的な取組を基本とする対応へと大きな変化がありました。

これまでの医療関係者をはじめエッセンシャルワーカーの皆様のご尽力に深く敬意と感謝を申し上げます。しかし、5類感染症への移行後も新型コロナウイルスがなくなるわけではないため、今後も流行を繰り返すことが予想されています。引き続き、感染拡大防止対策への御理解、御協力を賜りますようお願い申し上げます。

保健所業務は、感染症対策、母子保健、精神保健、難病対策、健康づくり、食品衛生、環境衛生、動物愛護や医療機関・薬局の許認可など多岐にわたっています。また、大規模災害に備えた保健医療体制の充実・強化を図ることも重要な課題となっています。

地域住民の健康保持及び増進に寄与するため、これらの業務を着実に実施し、保健所としてその役割をしっかりと果たしてまいります。

今後とも、公衆衛生の向上のため、地域の方々や管内市町村などと連携して努力してまいりますので、引き続き御指導、御協力を賜りますようお願い申し上げます。

令和5年10月

埼玉県東松山保健所長 池田 凡美

# \*\*\* 目 次 \*\*\*

## 第1 管内の概況

1 管内の人口・世帯数・平均年齢・面積	4
2 東松山保健所 管内図	5
3 他保健所との連携	5

## 第2 沿革及び組織

1 沿革	8
2 組織及び業務分担	9

## 第3 事業概要

### 〈総務・地域保健推進担当〉

1 衛生関係免許事務	1 2
2 地域保健医療計画・地域医療構想の推進	1 3
3 保健所別研修	1 5
4 学生実習・臨床研修医師（歯科医師）の受入れ	1 5
5 保健衛生に関する統計調査	1 6
6 医務	1 6
7 救急医療体制の充実	1 9
8 災害時保健医療対策	2 0
9 在宅医療体制の充実	2 0

### 〈保健予防推進担当〉

1 母子保健	2 1
2 栄養指導・健康づくり	2 5
3 精神保健福祉	3 1
4 感染症対策	3 4
5 難病対策	3 9
6 原子爆弾被爆者対策	4 1
7 石綿健康被害の救済	4 1
8 人材育成	4 1

### 〈生活衛生・薬事担当〉

1 食品衛生	4 2
2 狂犬病予防・動物愛護管理	4 6
3 環境衛生	4 9
4 薬務	5 1

## 第4 資料編

1 人口動態統計	5 7
2 関係機関資料	8 0

# 第 1 管内の概況

当保健所の所管区域は、東松山市、滑川町、嵐山町、小川町、川島町、吉見町、ときがわ町及び東秩父村の1市6町1村です。

埼玉県のほぼ中央に位置し、山林、丘陵、平地と多様な地形に恵まれ、河川と多くのため池があり自然豊かな地域です。面積は 358.54 km<sup>2</sup>、人口は 206,641 人（令和5年1月1日現在）となっています。人口は、平成11年から全体として減少傾向にありますが、令和4年は、管内8市町村のうち、東松山市及び滑川町が増加しています。また、年齢3区分別人口のうち、老年人口（65歳以上）の比率は年々上昇し、東秩父村の平均年齢は57.5歳と県内で一番高くなっています。

公共交通は鉄道とバスであり、鉄道は南北に東武東上線とJR八高線が走っています。

この地域は清流や里山などの豊かな自然のほか有機農業や地酒、和紙等の伝統工芸など地域資源が豊富です。

都心から電車で約1時間という近さもあり、週末になると自然を求めて多くの人が川遊びやハイキングなどを楽しんでいます。

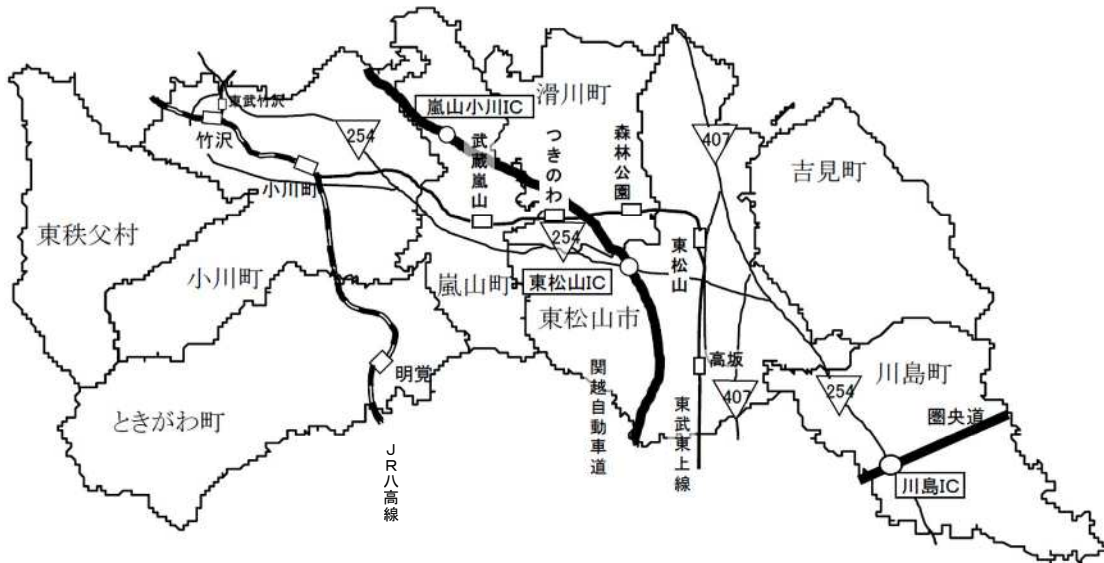
## 1 管内の人口・世帯数・面積

市町村名	人 口			世帯数	面 積 (km <sup>2</sup> )	老年人口 (65歳以上) 比 率 (%)	平均年齢
	総 数	男	女				
埼 玉 県	7,381,007	3,683,319	3,697,688	3,470,032	3,797.75	26.8	47.2
管 内	206,641	104,128	102,516	92,576	358.54	33.0	-
東松山市	90,651	45,600	45,051	42,332	65.35	29.8	48.2
滑 川 町	19,711	10,059	9,652	8,283	29.68	22.9	43.9
嵐 山 町	17,596	8,757	8,839	8,173	29.92	34.3	51.1
小 川 町	28,244	14,096	14,148	13,042	60.36	41.0	54.6
川 島 町	19,188	9,802	9,386	8,193	41.63	37.0	52.2
吉 見 町	18,117	9,151	8,966	7,874	38.64	36.0	52.6
ときがわ町	10,589	5,364	5,225	4,739	55.90	40.6	54.5
東秩父村	2,548	1,299	1,249	1,053	37.06	46.3	57.5

資料 人口・世帯数・老年人口比率・平均年齢：「埼玉県町（丁）字別人口調査結果報告」（令和5年1月1日現在）

面積：「令和4年埼玉県統計年鑑」

## 2 東松山保健所 管内図



## 3 他保健所との連携

### (1) 拠点保健所

管轄区域を越えた保健所相互の連携強化を図るため、南部、春日部、狭山及び熊谷の4保健所を拠点保健所として位置付けています。当保健所は、狭山保健所の担当区域になります。

拠点保健所として狭山保健所が管轄する保健所（市町村）は、次のとおりです。

東松山保健所	東松山市、滑川町、嵐山町、小川町、川島町、吉見町、ときがわ町、東秩父村
坂戸保健所	坂戸市、鶴ヶ島市、毛呂山町、越生町、鳩山町
狭山保健所	所沢市、飯能市、狭山市、入間市、日高市

### (2) 川越比企保健医療圏

川越比企保健医療圏は、医療法第30条の4第2項第14号に規定された二次保健医療圏の一つです。

川越比企保健医療圏内を管轄する保健所（市町村）は、次のとおりです。

東松山保健所	東松山市、滑川町、嵐山町、小川町、川島町、吉見町、ときがわ町、東秩父村
坂戸保健所	坂戸市、鶴ヶ島市、毛呂山町、越生町、鳩山町
川越市保健所	川越市

### (3) 県西ブロック

保健所間で情報交換等を行い広域的な調整を図るため、県内を4つのブロックに分け地域の実情に応じて会議を実施しています。当保健所は、県西ブロックになります。

県西ブロックに属する保健所（市町村）は、次のとおりです。

東松山保健所	東松山市、滑川町、嵐山町、小川町、川島町、吉見町、ときがわ町、東秩父村
朝霞保健所	朝霞市、志木市、和光市、新座市、富士見市、ふじみ野市、三芳町
坂戸保健所	坂戸市、鶴ヶ島市、毛呂山町、越生町、鳩山町
狭山保健所	所沢市、飯能市、狭山市、入間市、日高市
川越市保健所	川越市



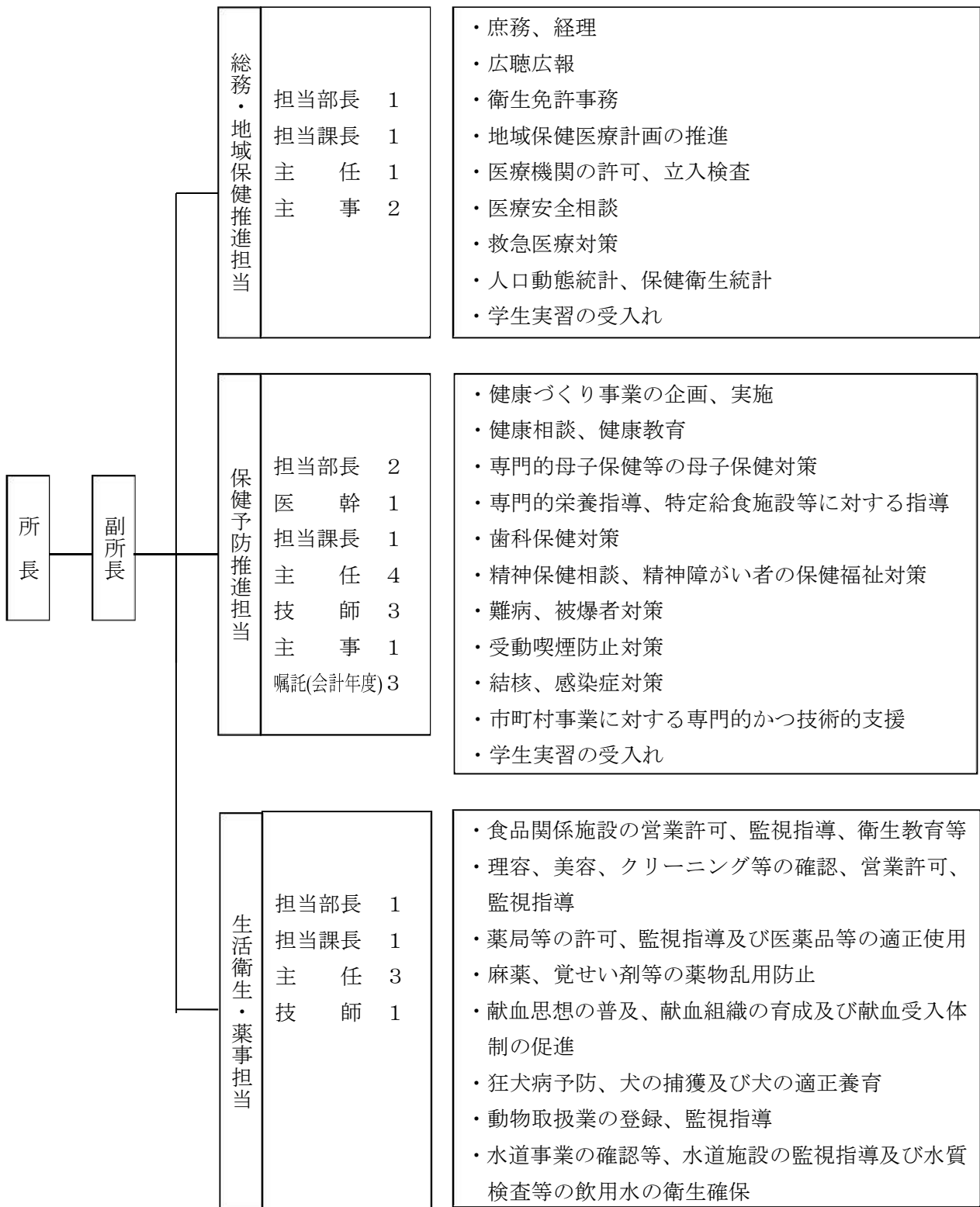


## 第 2 沿革及び組織

## 1 沿 革

- 昭和 21 年 9 月 埼玉県松山保健所として開設（比企郡松山町大字松山 4686-1）  
所管区域 2 町 27 村
- 26 年 7 月 庶務、衛生、予防課の 3 課制施行
- 29 年 7 月 埼玉県東松山保健所と名称変更  
保健所運営協議会発足
- 40 年 5 月 次長制施行、保健婦室新設、3 課 1 室となる
- 40 年 7 月 管内公衆衛生業務研究会発足
- 40 年 9 月 庁舎新築移転（東松山市若松町 2-6-45）
- 46 年 5 月 計画課新設、4 課 1 室となる
- 51 年 9 月 保健婦室を保健婦課に名称変更、5 課となる
- 53 年 4 月 試験検査体制の一部を川越保健所試験検査室に移管  
川越食品監視室が設置され、食品監視業務を移管
- 57 年 12 月 犬舎新築竣工
- 62 年 3 月 「埼玉県地域保健医療計画」策定、告示
- 平成 3 年 4 月 地域保健企画担当新設、計画課廃止、4 課 1 担当となる
- 4 年 4 月 「第 2 次埼玉県地域保健医療計画」策定、告示
- 9 年 3 月 「第 3 次埼玉県地域保健医療計画」策定、告示
- 9 年 4 月 グループ制の導入により、課を廃止し、庶務担当、地域保健推進担  
当、保健予防推進担当、生活衛生・薬事担当の 4 グループ制となる
- 11 年 4 月 比企福祉保健総合センターが設置され、センター内に東松山保健所  
が置かれる  
地域保健推進担当を計画推進担当に名称変更
- 14 年 4 月 「第 4 次埼玉県地域保健医療計画」策定、告示
- 15 年 4 月 主幹、専門調査員を担当部長に、主査を担当課長に職名変更
- 20 年 4 月 「第 5 次埼玉県地域保健医療計画」策定、告示
- 22 年 4 月 埼玉県福祉事務所の再編により比企福祉保健総合センターが廃止さ  
れ、東松山保健所単独設置となる  
総務担当及び計画推進担当を総務・地域保健推進担当とし 3 グループ  
となる  
東松山保健所の属する二次保健医療圏が、「比企保健医療圏」から  
「川越比企保健医療圏」に変更となる
- 25 年 3 月 「第 6 次埼玉県地域保健医療計画」策定、告示
- 28 年 10 月 「埼玉県地域医療構想」策定（埼玉県地域保健医療計画（第 6 次）  
の一部変更について）
- 30 年 3 月 「第 7 次埼玉県地域保健医療計画」策定、告示

## 2 組織及び業務分担（令和5年4月1日現在）





## 第 3 事業概要

## <総務・地域保健推進担当>

### 1 衛生関係免許事務

厚生労働大臣免許（医師など13種類）及び知事免許（栄養士など11種類）の受付・交付事務を行っています。

令和4年度の免許の申請受付状況は、次のとおりです。

#### (1) 厚生労働大臣免許

免許の種類	新規申請	訂正・書換	再交付	抹消・削除
医師	5	1	-	-
歯科医師	5	-	-	2
薬剤師	16	4	-	1
管理栄養士	15	4	-	-
保健師	2	5	1	-
助産師	-	-	-	-
看護師	37	33	3	-
診療放射線技師	5	1	-	-
臨床検査技師	8	4	1	-
衛生検査技師	-	-	-	-
理学療法士	24	3	1	-
作業療法士	3	1	-	-
視能訓練士	1	1	-	-
計	121	57	6	3

#### (2) 知事免許

免許の種類	新規登録	訂正・書換	再交付	抹消・削除
調理師	22	4	9	-
製菓衛生師	3	-	-	-
クリーニング師	-	-	-	-
准看護師	27	8	2	1
栄養士	65	12	1	-
登録販売者	38	5	2	-
他県准看護師	・	3		-
計	155	32	14	1

※ 旧診療エックス線技師、旧保健婦、旧助産婦、旧看護婦に係る実績なし。

## 2 地域保健医療計画・地域医療構想の推進

第7次埼玉県地域保健医療計画（計画期間：2018～2023年度）（以下「計画」という。）は、75歳以上の高齢者人口が全国一のスピードで増加し、いわゆる団塊の世代の全てが75歳以上となる2025年以降も増え続けると推計されている本県において、将来にわたり持続可能で質の高い保健医療体制を確保するため取り組むべき施策の方向性を示すものです。

また、埼玉県地域医療構想は医療や介護を必要とする県民が、できる限り住み慣れた地域で必要なサービスを受けられる体制の確保のための将来の医療提供体制に関する構想で、計画の一部として位置付けられています。

この計画を推進するため、これまでの川越比企保健医療圏地域保健医療・地域医療構想協議会を改組して川越比企地域保健医療協議会及び川越比企地域医療構想調整会議を次のとおり開催しました。

### （1）川越比企地域保健医療協議会

開催日	内 容	出席委員
令和5年 3月13日（月）	（議事） 1 会長・副会長の選任及び各部会長の選出について （報告事項） 1 令和3年度及び令和4年度圏域別取組の取組状況について	書面開催

### （2）川越比企地域医療構想調整会議

開催日	内 容	出席委員
令和4年 9月14日（水）	（議事） 1 令和4年度地域医療構想調整会議について 2 公立・公的・民間医療機関における対応方針の策定・検証・見直しについて 3 公立・公的医療機関等の具体的対応方針の再検証について （報告事項） 1 第7次埼玉県地域保健医療計画の変更に基づく病床整備計画の公募について 2 埼玉県地域保健医療計画に基づく病床整備の進捗状況について 3 外来機能報告に基づく紹介受診重点医療機関の明確化について 4 病院整備計画について	33人 【オンライン開催】

<p>令和4年 11月18日（金）</p>	<p>（議事）</p> <ol style="list-style-type: none"> <li>1 埼玉県地域保健医療計画に基づく病院整備計画について</li> <li>2 地域の医療ニーズの確認について</li> <li>3 今後の予定について</li> <li>4 その他</li> </ol>	<p>32人 【オンライン 開催】</p>
<p>令和5年 1月17日（火）</p>	<p>（議事）</p> <ol style="list-style-type: none"> <li>1 埼玉県地域保健医療計画に基づく病院整備計画について <ol style="list-style-type: none"> <li>(1) 病院整備計画の公募について</li> <li>(2) 東松山市立市民病院の病院整備計画変更について</li> </ol> </li> <li>2 地区部会の設置について</li> <li>3 その他</li> </ol>	<p>33人 【オンライン 開催】</p>
<p>令和5年 3月14日（火）</p>	<p>（議事）</p> <ol style="list-style-type: none"> <li>1 公立・公的・民間医療機関における対応方針の策定・検証・見直しについて <ol style="list-style-type: none"> <li>(1) 地域医療構想調整会議における対応方針の検証の進め方について</li> <li>(2) 非稼働病床を有する医療機関実態調査について</li> </ol> </li> </ol> <p>（報告事項）</p> <ol style="list-style-type: none"> <li>1 埼玉県地域保健医療計画に基づく病院整備計画について</li> <li>2 令和3年度病床機能報告について</li> <li>3 外来機能報告及び紹介受診重点医療機関について</li> <li>4 今後の医療人材の確保について</li> </ol>	<p>33人 【オンライン 開催】</p>



### 3 保健所別研修

保健・医療・福祉の連携の推進及び関係職員等の資質の向上を目的として、令和4年度は、次のとおり研修を計画しましたが、新型コロナウイルス感染症の影響により中止としました。

開催日	会場	内容	参加人数
令和4年12月	東松山市民文化センター 大会議室	災害時保健医療研修会 「アクションカードを使用しての大規模災害を想定した訓練」	新型コロナウイルス感染症の影響により中止
令和4年12月	東松山市民文化センター 大会議室	新型コロナウイルス感染症対策研修会 ①講演「新型コロナウイルス感染の現状とクラスター対策」 ②事例発表 ③報告「東松山保健所管内感染症発生状況について」 東松山保健所 保健予防推進担当	新型コロナウイルス感染症の影響により中止

### 4 学生実習・臨床研修医師（歯科医師）の受入れ

人材育成の一環として、令和4年度は次のとおり学生実習等の受入れを行いました。

大学等名称	期間（日数）	人数
埼玉医科大学 保健医療学部看護学科	令和4年4月26日（火） 合同オリエンテーション 1日 ①令和4年10月11日（火）～10月17日（月） 5日 ②令和4年10月18日（火）～10月24日（月） 5日	5人 (3人) (2人)
東都大学 ヒューマンケア学部看護学科	令和4年4月26日（火） 合同オリエンテーション 1日 令和4年9月5日（月）～9月9日（金） 5日	2人
女子栄養大学 栄養学部実践栄養学科	令和4年4月26日（火） 合同オリエンテーション 1日 令和4年10月11日（月）～10月28日（金） 10日	3人
城西大学 薬学部医療栄養学科	令和4年4月26日（火） 合同オリエンテーション 1日 令和4年6月13日（月）～17日（金） 5日	2人
明海大学歯学部附属明海大学病院 歯科医師臨床研修	令和4年10月6日（木） 1日	3人

## 5 保健衛生に関する統計調査

月々の出生、死亡、婚姻、離婚及び死産について戸籍関係届出に基づいて実施する人口動態調査のほか、令和4年度は、次の調査を実施しました。

調査の名称	調査の目的	調査基準日 調査実施数
2022年 国民生活基礎調査	保健、医療、福祉、年金、所得等の国民生活の基礎的事項を調査し、保健、医療などに関する政策の企画及び立案に必要な基礎資料を得るとともに、各種調査の調査客体を抽出するための親標本を設定する。	令和4年6月2日(木) 3地区(東松山市、小川町、ときがわ町) 158世帯
2022年 社会保障・人口問題基本調査 「生活と支え合いに関する調査」	社会保障サービスを必要とする人々の家族構成や働き方、家族や地域における関係性などの背景を把握し、「全世代対応型」社会保障制度の構築を目指す厚生労働行政に貢献する。	令和4年7月1日(金) 対象外
2022年 社会保障・人口問題基本調査 「第7回全国家庭動向調査」	出産・子育て、老親の扶養・介護をはじめとする家庭の諸機能の実態、変化要因を把握し、少子化への対応の基本的方向性を示し、厚生労働行政施策立案の基礎資料を提供する。	令和4年7月1日(金) 対象外

## 6 医務

### (1) 医療機関等の許可、立入検査

医療法に基づき、病院・診療所等の開設、変更、廃止等に関する事務を行っています。また、医療法第25条の規定に基づき、病院については毎年1回、有床診療所については原則として3年に1回、立入検査を実施しています。

令和4年度は、病院13施設及び有床診療所1施設に対し立入検査を実施しました。

医療機関等の許可・届出件数

(令和4年度)

区分	病院	一般診療所	歯科診療所	助産所	施術所	歯科技工所
開設許可	-	3	-	-	・	・
開設届	-	4	2	-	11	-
変更許可	28	7	-	-	・	・
変更届	3	12	2	-	22	-
使用許可	11	1	-	-	・	・
廃止届	-	6	6	-	7	1
休止・再開届	-	2	2	-	-	-

※ 施術所欄については出張專業による届出を含む。

※ 廃止届欄については開設者死亡届を含む。

(2) 病院別病床数

(令和5年3月31日現在)

病 院 名	一般	療養	精神	結核	感染症	計	開設主体
東松山市立市民病院	110	-	-	-	4	114	東松山市
東松山医師会病院	156	46	-	-	-	202	公益社団法人
医療法人緑光会東松山病院	-	-	364	-	-	364	医療法人
医療法人埼玉成恵会病院	170	-	-	-	-	170	医療法人
武蔵嵐山病院	43	114	-	-	-	157	医療法人
大谷整形外科病院	50	-	-	-	-	50	医療法人
シャローム病院	55	-	-	-	-	55	医療法人
医療法人昭友会埼玉森林病院	-	-	274	-	-	274	医療法人
埼玉県立嵐山郷	65	-	-	-	-	65	埼玉県
小川赤十字病院	252	-	50	-	-	302	日本赤十字社
医療法人瀬川病院	41	-	-	-	-	41	医療法人
宏仁会小川病院	34	-	-	-	-	34	医療法人
医療法人啓仁会平成の森・川島病院	-	238	-	-	-	238	医療法人
合 計	976	398	688	-	4	2,066	

(3) 管内市町村別 医療機関及び施術所等数

(令和5年3月31日現在)

市町村名	病 院		一般診療所		歯 科 診療所	助産所	施術所等		歯 科 技工所
	施設数	病床数	施設数	病床数			柔道整復	あはき	
東松山市	7	1,112	63	34	52	2	40	71	22
滑 川 町	1	274	7	-	9	-	8	15	1
嵐 山 町	1	65	10	6	8	-	7	12	2
小 川 町	3	377	27	18	17	-	13	24	5
川 島 町	1	238	12	-	9	-	6	9	3
吉 見 町	-	-	5	-	5	-	4	11	-
ときがわ町	-	-	7	-	4	1	3	11	3
東秩父村	-	-	1	-	-	-	-	1	-
計	13	2,066	132	58	104	3	81	154	36

※ あはきとは、「あん摩マッサージ指圧、はり、きゅう」の総称であり、あはき欄については、出張専業による届出を含む。

#### (4) 管内市町村別 医師・歯科医師・薬剤師統計及び医療従事者届出数

(令和2年12月31日現在)

	管内	東松山市	滑川町	嵐山町	小川町	川島町	吉見町	ときがわ町	東秩父村
医師	285	156	15	14	67	18	9	4	2
歯科医師	147	69	18	16	21	11	8	4	-
薬剤師	414	215	26	18	79	19	51	6	-
保健師	97	38	9	14	9	8	9	7	3
助産師	40	14	1	-	25	-	-	-	-
看護師	1,604	852	113	74	355	125	36	36	13
准看護師	614	293	68	29	101	71	24	18	10
歯科衛生士	164	67	27	25	25	10	2	8	-
歯科技工士	34	17	1	-	7	3	1	5	-

※ 資料：医師・歯科医師・薬剤師については、令和2年医師・歯科医師・薬剤師統計  
上記以外については、令和2年埼玉県保健統計年報

#### (5) 「患者さんのための3つの宣言」実践医療機関の登録事業

患者さんと医療機関がよりよい関係を築くことを後押しするため、医療機関が次の3つを自ら宣言し、宣言書を院内に掲示し実践する旨登録する事業を推進しています。

- 1 十分な説明を行い、医療を提供します
  - 2 診療情報の開示に協力します
  - 3 セカンド・オピニオンに協力します
- (主治医以外の医師に意見を聞くための情報提供等の協力)

管内医療機関の登録状況 (令和5年3月31日現在)

	病院	診療所	計
総施設数	13	132	145
登録施設数	13	95	108
登録率	100%	71.4%	74.0%

※ 歯科診療所及び助産所は対象外

## 7 救急医療体制の充実

### (1) 救急医療体制の整備促進

地域の救急医療体制の課題等を協議するため、比企地区救急医療対策協議会を設置し、令和4年度は次のとおり会議を開催しました。

開催日及び会場	協議内容	出席委員
令和5年2月20日(月) 東松山保健所大会議室	(1) 令和4年比企地区救急医療の状況について (2) 令和5年度第二次救急医療圏病院群輪番制について (3) 新型コロナウイルス感染症に係る患者の搬送状況について (4) その他 ・ 令和4年度埼玉県における救急医療の取組について	14人

### (2) 小児救急医療体制の推進

比企地区における平日夜間の小児初期救急医療の充実を図るため、平成18年5月1日から、比企地区9市町村が比企医師会に委託し「比企地区こども夜間救急センター」（東松山医師会病院内）を設置しています。

比企地区こども夜間救急センター運営状況

(令和4年度)

月	診療 日数	患者 総数	年 齢 階 層					電話 相談
			0～12か月	1～3歳未満	3～6歳未満	6～12歳未満	12歳以上	
4月	20	9	1	4	3	1	-	10
5月	19	11	2	3	4	2	-	23
6月	22	15	-	5	6	4	-	24
7月	20	8	-	3	2	2	1	39
8月	22	11	1	5	4	-	1	22
9月	20	11	1	4	2	3	1	30
10月	20	17	2	5	1	5	4	18
11月	20	16	1	6	5	4	-	23
12月	20	11	-	5	2	3	1	32
1月	19	3	-	1	-	1	1	23
2月	19	5	2	-	2	1	-	15
3月	22	6	-	2	2	2	-	25
合計	243	123	10	43	33	28	9	284

## 8 災害時保健医療対策

大規模災害発生時における地域の実情に応じた保健医療体制を確保することを目的に、令和元年12月に「埼玉県東松山保健所地域災害保健医療調整会議」を設置しました。

また、令和2年3月には「比企地区災害時医療担当者連絡会」を発足させ、管内市町村における災害時医療体制を確保するための取組を支援しています。

その他、令和元年10月に発生した台風第19号の際には「災害時医療対策会議」を開催するなど災害時における地域連携を図りました。

令和4年度は新型コロナウイルス感染症拡大防止の観点から会議等の開催を見送りました。

## 9 在宅医療体制の充実

在宅医療と介護を一体的に提供するために必要な支援体制の構築に向け、比企地区では管内8市町村及び鳩山町が連携して事業を行っており、保健所は関連会議への参加、研修会の参画など、事業への支援を行っています。

### (1) 比企地区在宅医療・介護連携推進事業関連会議等への参加 (令和4年度)

会議等	開催回数
在宅医療・介護連携推進協議会	2回
在宅医療・介護連携推進事業連絡会議	2回
在宅医療・介護連携推進事業担当者会議	3回
在宅医療・介護連携推進講演会	1回

### (2) 比企地区多職種連携研修の開催

管内8市町村及び鳩山町と共催で開催しています。

(令和4年度)

開催日及び会場	内容	参加人数
令和5年2月10日(金) 東松山市民文化センター 大会議室	1 講演 「比企地区における情報共有ツール等について」 (1) M C S等について 講師 比企医師会在宅医療連携拠点 吉田みどり氏 (2) 比企地区在宅医療・介護情報検索システムについて 講師 トーテックアメニティ株式会社 2 情報交換	降雪の影響により中止

## <保健予防推進担当>

### 1 母子保健

#### (1) 小児慢性特定疾病医療費助成制度

子どもの慢性疾患のうち、小児がんなど特定の疾患については、治療期間が長く、医療費負担が高額となることから、児童の健全育成を目的に、疾患の治療方法の確立と普及、患者家庭の医療費の負担軽減につながるよう、788疾病（16疾患群）を対象に、医療費の自己負担分を補助する小児慢性特定疾病医療費助成制度を実施しています。

(根拠法令等：児童福祉法第19条の2第1項)

小児慢性特定疾病医療費助成受給者数

(令和4年度 単位:人)

市町村名	東松山市	滑川町	嵐山町	小川町	川島町	吉見町	ときがわ町	東秩父村	計
受給者数	99	31	13	18	14	13	9	3	200

#### (2) 埼玉県不妊治療費助成事業

少子化社会対策及び次世代育成支援の一環として、特定不妊治療（体外受精、顕微授精、男性不妊）の経済的負担の軽減を図ることを目的に、医療保険が適用されず高額な医療費がかかる配偶者間（法律上の婚姻をしている夫婦及び事実婚夫婦）の不妊治療に要する費用の一部を助成しています。

なお、令和4年4月1日から特定不妊治療が保険適用となりました。令和4年度については、令和4年3月までに開始した治療について経過措置として事業の対象となっています。

(根拠法令等：埼玉県不妊治療費助成事業実施要綱)

体外受精・顕微授精支給状況

(令和4年度)

	東松山市	滑川町	嵐山町	小川町	川島町	吉見町	ときがわ町	東秩父村	合計
実件数	39	15	4	7	5	3	2	0	75
延件数	51	26	4	12	8	4	2	0	107

男性不妊治療支給状況

(令和4年度)

	東松山市	滑川町	嵐山町	小川町	川島町	吉見町	ときがわ町	東秩父村	合計
延件数	—	1	—	1	—	—	—	—	2

**(3) 母子保健に関する相談、家庭訪問実施状況** (根拠法令等：母子保健法第5条)

ア 保健指導

(令和4年度 単位:人)

区分	妊婦		産婦		乳児		幼児		その他		計	
	実	延	実	延	実	延	実	延	実	延	実	延
面接	—	—	—	—	6	8	4	4	13	16	23	28
訪問	—	—	—	—	4	6	1	2	—	—	5	8
電話											141	

イ 療育指導等 (令和4年度 単位:人)

区分	実	延
面接	114	150
訪問	5	8
電話	111	

**(4) 親と子の心の健康づくり事業**

子どもの心の問題及び児童虐待予防に対応するために、子どもやその家族への総合的かつ専門的な支援を実施するとともに、管轄する地域における支援体制を整備することにより、次代を担う子どもたちの健全育成を図ることを目的に実施しています。

(根拠法令等：親と子の心の健康づくり事業実施要綱)

ア 子ども心の健康相談

小児科医、心理士による相談を年2回実施しました。

(ア) 来所者の状況 (令和4年度)

実 人 員	7
延 人 員	7

(イ) 来所者の年齢構成 (令和4年度)

実 人 員	—
0～6歳 (未就学児)	—
7～9歳 (小学校低学年)	3
10～12歳 (小学校高学年)	1
13～15歳 (中学生)	3
16～18歳 (高校生)	—

(ウ) 主な相談内容

行動の問題、心理的問題、その他精神病、家族機能の問題、関係者の対応等



## イ 子どもの心のネットワーク事業

### (ア) 子どもの心の問題に関する研修会

(新型コロナウイルス感染症拡大防止のため中止しました。)

## ウ ふれあい親子支援事業

育児への不安や困難感を抱いている家族（母親）を対象に実施しています。

### (ア) グループミーティング等

(令和4年度)

実施回数	参加者(親)	参加者(子)	個別面接	関係者相談
12回	20人	5人	2人	0人

### (イ) 研修会等

開催日及び会場	内容	参加者の所属機関	参加人数
令和5年 2月27日(月) 東松山保健所	ふれあい親子支援事業 グループ体験 講師：心理士 小笠原 美江氏	管内市町村母子保健主管課・ 児童福祉主管課 職員、 保健所	7人

### (ウ) 事例検討会

開催日及び会場	内容	検討事例数	参加者の所属機関	参加人数
令和5年 2月27日(月) 東松山保健所	グループミーティング参加者の事例 検討と1年間の振り返り 助言者：心理士 小笠原 美江氏	8件	管内市町村母子保健主管 課・児童福祉主管課 職員、保健所	9人

## (5) 保健所別母子保健連携調整会議

母子保健事業の情報交換を行い、管内の母子保健体制を強化するとともに、保健・医療・福祉機関職員が連携を深め、親と子への支援に活かすことを目的に開催しました。

(根拠法令等：保健所別母子保健連携調整会議実施要綱)

(令和4年度)

開催日及び会場	内 容	参加者の所属機関	参加人数
令和4年 5月9日(月) 東松山保健所	1 各市町村母子保健事業の取組 2 不妊治療費助成制度、ウエルカムベイビープロジェクト 3 各事業の情報交換	管内市町村母子保健主管課、保健所	14人
令和5年 2月27日(月) 東松山保健所	1 各事業の情報交換 2 不妊治療費助成制度についての情報交換	管内市町村母子保健主管課、保健所	10人

### (6) 長期療養児教室

小児慢性特定疾病児童等とその家族等に、適切な療養の確保、必要な情報の提供等を行うことで、日常生活上での悩みや不安の解消及び小慢児童等の健康の保持増進を図ることを目的に研修会を開催しました。

(根拠法令等：長期療養児教室実施要領)

(令和4年度)

開催日及び会場	内 容	参加人数
令和5年 2月10日(金) 坂戸保健所と 共催 Zoom開催	1 講義 「1型糖尿病とともに生活しよう ～コロナ禍の中で～」 講師：埼玉県立小児医療センター 糖尿病認定看護師 井出 薫氏 2 交流会	10人

### (7) 要保護児童対策地域協議会の参加

管内市町村が開催する要保護児童対策地域協議会に参加しました。

(根拠法令等：児童福祉法第25条の2)

(令和4年度)

	東松山市	滑川町	嵐山町	小川町	川島町	吉見町	ときがわ町	東秩父村
代表者会議(回)	1	—	1	1	1	—	1	1
実務者会議(回)	7	—	—	2	3	1	2	—
個別ケース会議(回)	—	—	—	—	—	—	—	—

## 2 栄養指導・健康づくり

バランスのとれた食生活の普及及び食環境の整備として、飲食店等における栄養成分表示の普及を行いました。また、給食施設に対し、栄養管理の充実・向上等について指導を行いました。

### (1) 栄養指導等状況

(根拠法令：健康増進法第18条)

(令和4年度)

区 分		個別指導延人員	集団指導延人員
実 施 対 象	妊 産 婦	—	—
	乳 幼 児	—	—
	20歳未満(乳幼児を除く)	—	—
	20歳以上(妊産婦を除く)	7	102

### (2) 給食施設等指導状況

(根拠法令：健康増進法第18条)

(令和4年度)

区 分	特定給食施設		その他の給食施設	計
	1回100食以上又は 1日250食以上	1回300食以上又は 1日750食以上		
栄養管理指導 延施設数	7	2	9	18
喫食者への 栄養指導	—	—	—	—

### (3) 食品製造業者等指導状況

ア 健康増進法、食品表示法保健事項の栄養成分表示等に対する指導状況

(令和4年度)

	実件数	延件数
面接・電話 (健康増進法違反件数)	14件 (0件)	244件
住民に対する普及・啓発	10回	272人

#### イ 買上検査

食の健康情報普及推進のため、買上検査を行っています。この検査は、加工食品の成分分析結果を食品表示法に基づく栄養表示基準と照合し、適正な栄養成分表示の可否を確認するものです。必要に応じ、製造業等に指導及び助言を行っています。

令和4年度は、3検体の買上検査を実施しました。

#### (4) 栄養関係研修会等

##### ア 食育推進研修会・策定支援会議等

開催日及び会場	内 容	参加人数
令和5年2月9日 オンライン	【令和4年度大里地域食育推進研修会】 (熊谷保健所主催の研修会を管内に周知) 講演 子供の時から生活習慣病予防 ～減塩を中心に、子どもの食生活で最近気になること～ 講師 女子栄養大学生涯学習講師	市町村及び食育関係 機関職員、学校・幼 稚園・保育所・認定 子ども園等職員、 地域活動栄養士  22名
令和4年6月～ 令和5年3月 小川町、 ときがわ町等	【健康増進計画（食育推進計画）】 内容 健康増進計画、食育推進計画、歯科口腔保健計画等 の推進方法の検討	小川町職員、 ときがわ町職員他

【参考】医療・福祉の施設間で移動される高齢者に安全な食事を提供するための食環境整備の一環として「食形態情報一覧」を作成。当所ホームページ掲載

##### イ 給食担当者等研修会

開催日及び会場	内 容	参加人数
令和5年 2月1日～ 2月28日 *YouTube研修	【災害時の食支援研修会】 講演 災害時の食支援ポリ袋調理「パッククッキング」 講師 日本災害食学会 災害食専門員	管内給食施設等の管理 栄養士・栄養士等  48人
令和5年 3月9日（木） オンライン	【医療・福祉間の栄養連携に向けた栄養士連絡会議】 (1) 事前アンケートの集計結果報告 (2) 意見交換 ア 自己紹介、施設の現状、困っていること イ 困っていることについて意見交換 ウ 施設間連携について意見交換 エ 今後の会議の方針	介護老人保健施設、老 人福祉施設、病院、等  9施設9人

## (5) 生活習慣病対策総合推進支援事業

### ア 働き盛り世代の健康づくり支援等健康課題対策支援事業

開催日及び会場	内 容	参加人数
令和5年2月6日 ～3月3日 *YouTube研修	<p>【働き盛り世代の健康管理研修会】</p> <p>講演 働く女性の健康支援について (従業員向け・人事労務担当者向け)</p> <p>講師 独立行政法人 労働者健康安全機構関東労災病院 産婦人科 働く女性専門外来担当 医師</p> <p>情報提供 埼玉県からの情報提供 (がん対策・特定健診)</p> <p>発表者 東松山保健所 保健予防推進担当</p> <p>情報提供 特定健診の受診等についてのご案内 全国健康保険協会 埼玉支部 保健グループ長</p>	事業所等の総務・福利厚生担当及び健康管理担当、全国健康保険協会埼玉支部事業者等、地域で健康増進に携わっている者、市町村保健センター職員
令和5年2月20日 ～3月19日 *YouTube研修	<p>【健康経営推進研修会】 (坂戸保健所主催の研修会を管内に周知しました。)</p> <p>講義 「”健康経営”を取り巻く社会環境 ～なぜ今健康経営が必要なのか～」</p> <p>講師 株式会社ルネサンス 健康経営企画部 部長 健康経営会議実行委員会 事務局長 NPO法人健康経営研究会 理事</p> <p>講義 「埼玉県健康経営実践事業所認証制度について」</p> <p>講師 埼玉県保健医療部健康長寿課</p> <p>情報提供 全国健康保険協会埼玉支部</p>	企業等の経営者、所属責任者・管理監督者、部門責任者・従業員の健康管理に関わる部門の担当者、県及び市町村の健康づくり業務担当者、その他健康経営や働き方改革の推進に関心を持つ者
令和5年3月15日	<p>【保健所職員を対象とした食育事業】</p> <p>(1) 味噌汁の塩分濃度計測 (2) 塩分チェックシートの実施 (3) 味噌汁テスト</p>	当所職員 36名

### イ 市町村健康長寿のための情報担当者会議

開催日及び会場	内 容	参加人数
令和4年 9月7日 (水) 東松山保健所	<p>【管内市町村栄養・健康づくり事業担当者会議】</p> <p>(1) 健康づくり関連事業に関するヒアリング結果について (2) 令和4年度栄養・健康づくり業務について</p>	市町村保健衛生主管課及び国保主管課職員、保健所職員 16人

## (6) 飲食店等における栄養成分表示普及促進事業

外食の栄養成分表示について普及活動を進めるとともに、健康づくり協力店を通じ、生活習慣病予防について周知活動を行いました。

埼玉県健康づくり協力店指定状況

協力店数	41店舗
------	------

## (7) 国民健康・栄養調査

健康増進法に基づき、国民の身体状況、栄養素摂取量及び生活習慣の状況について、国民生活基礎調査より無作為抽出した単位区を対象に調査を実施する。

調査地区	小川町 1地区
------	---------

## (8) 受動喫煙対策

受動喫煙による健康への悪影響を防止するため、平成16年度から全面禁煙・空間分煙に積極的に取り組む施設を認証し、受動喫煙防止対策を推進しています。令和元年度から一部改正された健康増進法に基づく受動喫煙対策を周知し、「望まない受動喫煙」が生じないための制度を推進しました。

(根拠法令：健康増進法第25条)

### ア 受動喫煙対策実施施設認証件数

敷地内禁煙及び屋内禁煙を実施している施設の認証制度です。希望する認証施設を埼玉県ホームページで市町村ごとに公開しています。

総認証件数 907件 (令和4年度新認証 61件、廃止 1件)

(令和4年度)

区分	1 飲食店	2 娯楽施設	3 1.2以外の店舗	4 事業所(オフィス等)	5 文化・運動施設	6 公共交通機関	7 その他	合計
敷地内禁煙	128	1	9	139	15	-	10	302
屋内禁煙(単独施設)	389	1	14	128	5	-	8	545
屋内禁煙(テナント等)	51	-	3	6	-	-	-	60

### イ 喫煙可能室届出件数

法 総計 119件 (令和4年度 5件)

条例 総計 7件 (令和4年度 4件)

報告 総計 25件 (令和4年度 15件)

\*全面喫煙可で20歳未満の入室が出来ない既存飲食店の届出

### ウ 受動喫煙対策相談 相談 61件、周知 1,473件

\*改正健康増進法の周知を含む

エ 受動喫煙対策指導 通報 2件（法的根拠に基づく指導）

**(9) 出前講座**

健康づくり関連情報の提供（受動喫煙対策）について地域関係機関・事業所等に対し周知した。

受動喫煙対策等啓発

開催時期	内 容	実施回数
食品衛生実務者講習会	改正健康増進法（受動喫煙対策）等の周知 法・条例申請届出促進等 講師：保健所 受動喫煙防止担当	管内飲食店等 （食品衛生協会会員） 204名

食品表示法等栄養成分表示指導

実施期間及び 会場	内 容	実施回数
令和4年11月～ 令和5年2月 管内直売所等	食品表示法集中監視 （栄養成分表示、虚偽誇大広告等） *品質事項・衛生事項・保健事項を各担当がスクリーニング	14 施設

## (10) 歯科保健

### ア 保健所歯科口腔保健連携会議

管内市町村と地域の歯科医師（歯科医師会）、歯科衛生士（歯科衛生士会）等とともに、保健所管内の歯科保健状況の評価（地域診断）と効果的な歯科保健事業展開のあり方、歯科保健を通じた健康長寿に向けた取組等について検討する会議を開催しました。

開催日及び会場	内 容	参加人数
令和4年 10月6日 (木) 東松山保健 所	テーマ「フレイル予防のためにできること ～歯科からのアプローチ～」 1 「埼玉県における高齢者歯科保健 ～課題を踏まえた今後の取組について～」 埼玉県健康長寿課 総務・歯科担当 主査 小泉 伸秀氏 2 「埼玉県歯科医師会の取組について」 埼玉県歯科医師会地域保健部常任部員 比企郡市歯科医師会 地域保健担当理事 松本 一真氏 3 「健康寿命を延ばすオーラルフレイル予防」 埼玉県歯科医師会地域保健部 比企郡市歯科医師会地域保健担当理事 浅野 聖子氏 4 「東松山市 高齢者の保健事業と介護予防事業の一体的な実施について（事例報告）」 東松山市保険年金課 主査 大塚 亮子氏 5 意見交換（各市町村報告含む） コーディネーター 比企郡市歯科医師会 専務理事 菅沼 慎一郎氏	比企郡市歯科医師 会歯科医師、 埼玉県歯科衛生士 会歯科衛生士、 管内市町村 高齢介護・保健主 管課、 地域包括支援セン ター職員（歯科衛 生士・保健師 等）、 保健所の職員他 25名



### 3 精神保健福祉

#### (1) 申請・通報・届出対応状況 (根拠法令等：精神保健福祉法第22条～26条) (令和4年度)

区 分	通報及び 申請件数 (うち、精神科救急情 報センター及び 他保健所受理)	診察結果	
		要措置 (うち、緊急措置 入院)	措置不要 (うち、診察不要)
一般人からの申請	-	-	-
警察官通報	42(22)	15(1)	27(23)
検察官通報	3(-)	1(-)	2(-)
保護観察所の長の通報	-	-	-
矯正施設の長の通報	3(-)	-	3(3)
精神科病院管理者の届出	-	-	-
計	48(22)	16(1)	32(26)

#### (2) 医療保護入院者の入院届、定期病状報告等届出状況

(根拠法令等：精神保健福祉法第33条、第38条の2)  
(令和4年度)

区 分	医療保護入院者の 入院届出件数	医療保護入院者の 定期病状報告書件数	措置入院者の定期 病状報告書件数
件 数	376	355	3

#### (3) 精神保健福祉に関する相談

(根拠法令等：精神保健福祉法第47条)

##### ア 相談件数

(令和4年度)

相談 手段	実 人 数	延 人 員											(再 掲)	
		老 人	社会 復帰	アルコ ール	薬 物	ギャン ブル	思春 期	心の 健康	摂食 障害	てん かん	その 他	合 計	ひきこもり	自殺
		面接	35	6	5	14	-	-	-	8	-	-		
訪問	27	4	23	2	-	-	1	3	-	-	28	61	1	-
電話	47	20	40	1	-	39	194	-	1	30	372	30	-	

##### イ 専門相談

(令和4年度)

	実施回数	件数
嘱託医相談	3	3
技術協力医相談	2	3

**(4) 地域精神保健推進事業** (根拠法令等：精神保健福祉法第2条、第46条)

開催日及び会場	内 容	参加人数
令和4年6月 (書面会議)	【精神保健福祉連絡調整会議】 議題：令和4年度管内の精神保健福祉事業計画について	管内市町村精神保健・ 障害福祉担当者、 相談支援事業所職員、 精神科医療機関職員 26機関

**(5) 精神障害に対応した地域包括ケアシステム構築事業**

精神障害者が住み慣れた地域を拠点とし安心して充実した生活を送ることができ、併せて精神障害者の地域移行の推進を目的とし、研修会及び個別会議を実施しました。

(根拠法令等：埼玉県精神障害に対応した地域包括ケアシステム構築事業実施要綱)

開催日及び会場	内 容	参加者
令和5年3月 (書面会議)	【精神保健福祉連絡会議（代表者会議）】 議題：令和4年度東松山保健所精神障害者を地域で支えるシステム構築人材育成研修報告	医療機関院長、 相談支援事業所管理者、 訪問看護ステーション管理者、市町村障害主管課・保健主管課課長、 介護保険関連事業所代表 38機関
【個別会議】 各病院	【精神障害者の地域生活支援会議（個別会議）】 延べ4回実施（実人数4名）	本人を支援する関係機関
令和5年1月17日 東松山保健所 大会議室	【精神障害に対応した地域包括ケアシステム構築推進研修～医療と保健・福祉の連携～】 (1) シンポジウム（テーマ：10代から成人にかけて多職種で成長を見守った事例） ・ケースへの関わりにおける見立てや情報共有等で大切にしていること、ポイントなど (2) グループワーク：比企地域の強みを確認し、強みを生かした取組を考えるきっかけづくり (3) まとめ：各グループからの報告	医療機関院長、相談支援事業所管理者、 訪問看護ステーション管理者、市町村障害主管課・保健主管課課長、 介護保険関連事業所代表 21機関

**(6) 措置入院者退院後支援事業**

措置入院者が、退院後に必要な医療等の支援を継続的かつ確実に受けられるようにすることで、措置入院者の社会復帰の促進等を図ることを目的として、管内の調整会議と退院後支援計画に基づいて支援を行いました。

(根拠法令等：埼玉県措置入院者退院後支援事業実施要綱)

開催日及び会場	内 容	参加者
令和5年3月 (書面会議)	【精神保健福祉連絡会議（代表者会議）】 議題：令和3年度東松山保健所管内精神保健福祉法に基づき通報等受理状況等について	医療機関院長、相談支援事業所管理者、訪問看護ステーション管理者、市町村障害主管課・保健主管課課長、管内警察署生活安全課長 40機関
各病院	精神障害者支援地域協議会（調整会議） 実施無し	本人を支援する関係機関

### （7）ひきこもり相談事業

様々な要因により自宅以外での活動の場が長期にわたって失われている「ひきこもり」状態の本人及び家族に対し、ひきこもりからの回復のための必要な支援等を行いました。  
(根拠法令等：埼玉県ひきこもり相談事業実施要領)

- ア ひきこもり専門相談  
臨床心理士による相談：5回実施（延べ5件）
- イ ひきこもり研修会  
新型コロナウイルス感染症対策のため中止
- ウ 管内市町村ひきこもり連絡会への参加（3月）

### （8）その他の精神保健福祉事業

- ア 統合失調症家族のつどい(よつば会)  
家族が主体的に年12回開催しています。保健所は相談支援事業所や市町村とともに支援を行っています。

## 4 感染症対策

平成10年の「感染症の予防及び感染症の患者に対する医療に関する法律」（以下「感染症法」）制定に基づき、埼玉県では、感染症対策要綱及び感染症発生動向調査事業実施要綱等により対応しており、保健所は健康危機管理として速やかな対応を基本方針としています。

保健所では、結核に対する正しい知識の普及啓発を行うとともに、患者発生時の対応、直接服薬確認療法（DOTS）の実施、接触者の健康診断（結核接触者健康診断）等を行っています。

### （1）感染症発生動向調査事業

（根拠法令等：感染症法第12条、埼玉県感染症発生動向調査事業実施要綱）

感染症発生状況

（令和4年度）

一類感染症（エボラ出血熱、クリミア・コンゴ出血熱、痘そう、南米出血熱、バスト、マールブルグ病、ラッサ熱）	-
二類感染症（急性灰白髄炎、結核、ジフテリア、重症急性呼吸器症候群、中東呼吸器症候群、鳥インフルエンザ（H5N1）（H7N9））	- （※結核を除く）
三類感染症（コレラ 0、細菌性赤痢 0、腸管出血性大腸菌感染症2、腸チフス 0、パラチフス 0）	2件
四類感染症（E型肝炎 1、レジオネラ症 3）	4件
五類感染症（梅毒 3、アメーバ赤痢 2、風疹 1、カルバペネム耐性腸内細菌科細菌 1）	7件
新型コロナウイルス感染症	22,188件

五類感染症の定点

（令和4年度）

定点医療機関種別	定点医療機関数
インフルエンザ <sup>※</sup> 定点	3
小児科・インフルエンザ <sup>※</sup> 定点	5
眼科定点	1
性感染症定点	2
基幹定点	1

### （2）結核対策

#### ア 結核患者市町村別登録患者数

令和4年度末の結核登録者総数は51人で、潜在性結核感染症を除くと44人です。

また、令和4年度に新たに届出のあった方（新登録患者）22人のうち、活動性結核患者17人（77.2%）で、そのうち70歳以上が9人（52.9%）と、高齢の方の発病が多くなっています。また、外国籍の患者は6人（35.3%）でした。

なお、潜在性結核感染症を除く結核罹患率（人口10万対）は8.2でした。

（根拠法令等：感染症法第12条）

新規登録患者状況

(令和4年度)

区分 市町村	活動性結核								潜在性結核 感染症
	総計	肺結核活動性						肺外 結核 活動 性	
		合計	登録時喀痰塗抹陽性			登録時 その他の結 核菌陽性	登録時 菌陰性・ その他		
			小計	初回 治療	再治療				治療中
総 数	17	12	8	8	-	-	4	5	5
東松山市	12	9	5	5	-	-	4	3	2
滑川町	1	1	1	1	-	-	-	-	1
嵐山町	-	-	-	-	-	-	-	-	1
小川町	1	-	-	-	-	-	-	1	-
川島町	1	-	-	-	-	-	-	1	-
吉見町	1	1	1	1	-	-	-	-	1
ときがわ町	1	1	1	1	-	-	-	-	-
東秩父村	-	-	-	-	-	-	-	-	-

イ 結核管理検診、接触者健診実施状況

治療終了後の登録者に管理検診、感染者の発見と発病予防、発病者の早期発見、感染源の把握を目的として家族等の接触者を対象に接触者健診を行っています。

(根拠法令等：感染症法第17条)

(令和4年度 延人数)

	受診者 総数	検査項目 (内訳)					結 果 (内訳)			
		ツベル クリン 反応 検査	胸部 エックス 線 検査	IGRA 血液 検査	喀痰 検査	異常 なし	要精査・医療			
							内 訳			
							結核 患者	潜在性結核 感染症		
管 理 検 診	保健所	-	-	-	-	45	-	-	-	
	医療機関等	45	-	45	-					
	計	45	-	45	-					
接 触 者 健 診	保健所	53	-	-	53	60	2	-	2	
	医療機関等	9	-	4	6					
	計	62	-	4	59					

ウ 結核医療の状況

(ア) 感染症診査協議会

感染症法第24条に基づき感染症診査協議会が設置され、令和4年度においては、月2回、延べ24回開催しました。諮問件数（新型コロナウイルス感染症に係る諮問件数を含む。）は、就業制限（法18条）23,022件、応急入院（法19条）及び入院勧告（法20条）3,735件、結核公費負担については、通院医療（法37条の2）24件でした。

（根拠法令等：感染症法第24条）

(イ) 結核医療費公費負担保険等区分状況

（根拠法令等：感染症法第37条、第37条の2）

（令和4年度）

		総数	被用者保険		国民健康保険			後期 高齢者 医療	生活 保護	その他
			本人	家族	一般	退職本人	退職家族			
37条	申請件数	21	3	2	8	-	-	5	2	1
	承認件数	21	3	2	8	-	-	5	2	1
37条の2	申請件数	24	4	3	6	-	-	9	2	-
	承認件数	23	3	3	6	-	-	9	2	-

※申請時の書類不足があったため、未承認1件となっています。

エ 結核に関する相談件数及び内容

（根拠法令等：埼玉県DOTS実施要領）

（令和4年度）

相 談		訪 問 指 導			
電話	来所	実人員		延人員	
延人員	延人員	(再掲)DOTS		(再掲)DOTS	
741	10	18	13	67	39

### (3) エイズ等に関する相談及び検査

エイズに関する相談を随時受け付けています。令和4年度の相談件数は電話293件、来所122件の計415件でした。

HIV抗体検査は月1回の通常検査(HIV、梅毒、クラミジア、B型肝炎、C型肝炎)に加え、平成17年10月から、HIV即日検査も月1回実施しています。検査は原則として無料・匿名で実施しています。

(根拠法令等：埼玉県エイズ及びその他の性感染症対策要綱)

(令和4年度 単位：件)

	H I V		梅毒	クラミジア	H B V (B型肝炎)	H C V (C型肝炎)
	通常	即日				
男 性	61	35	62	62	62	62
女 性	13	11	13	13	14	14
計	74	46	75	75	76	76

### (4) 新型コロナウイルス感染症対策

新型コロナウイルス感染症は、令和2年2月に感染症法上の指定感染症に指定され、その後令和3年2月に新型インフルエンザ等感染症に法的位置付けが変更されました。

また、令和4年9月26日からは、感染症法に基づく医師の届出(発生届)の対象が、65歳以上の方、入院を要する方など4類型に見直され、Withコロナの新たな段階への移行に向けた保健医療体制の強化、重点化が進められました。

保健所では、①発生届の受理、高リスク者への調査と濃厚接触者への感染対策指導 ②療養場所の調整(入院調整) ③健康観察、体調不良時の受診調整 ④地域の実情に応じた医療体制の整備 ⑤クラスター対策 ⑥感染予防対策の普及啓発及び相談を行っています。

第1から第8波までの感染拡大期の対応を行う中で、保健所業務は逼迫し、令和4年度は、庁内各部署からの応援職員や管内大学教員(保健師・看護師)、派遣会社からの看護師及び事務職員による協力体制を整備しました。

(令和4年度 単位：件)

管内感染者数 (疑似症患者含む)	(再掲) 入院件数	健康観察件数 (保健所)
	22,188	1,015

(5) 結核・感染症に関する研修会等の開催状況

(根拠法令等：感染症法第3条)

開催日及び会場	内 容	対 象	参加人数
令和4年6月 東松山保健所	新型コロナウイルス感染症に関する搬送業務及び消毒方法について(演習)	保健所職員	10人

(6) 肝炎対策

B型ウイルス性肝炎に対するインターフェロン治療と核酸アナログ製剤治療、C型ウイルス性肝炎の根治を目的としたインターフェロン治療とインターフェロンフリー治療で保険適用となるものについて医療費の助成を行っています。

(根拠法令等：埼玉県肝炎治療特別促進事業実施要綱)

管内市町村別 肝炎治療医療費助成申請件数

(令和4年度 単位：件)

治療方法		小 計	東松山市	滑川町	嵐山町	小川町	川島町	吉見町	ときがわ町	東秩父村
インターフェロン治療	新規	—	—	—	—	—	—	—	—	—
	2回目	—	—	—	—	—	—	—	—	—
核酸アナログ製剤治療	新規	5	3	1	—	1	—	—	—	—
	更新	86	33	6	12	16	8	4	5	2
インターフェロンフリー治療	初回	20	9	—	2	3	1	5	—	—
	再治療	—	—	—	—	—	—	—	—	—
合 計		111	45	7	14	20	9	9	5	2



## 5 難病対策

### (1) 指定難病等医療給付受給者数

平成27年1月に施行された難病の患者に対する医療等に関する法律により確立された制度に基づき、難病患者の経済的負担を軽減し、医療の確立と普及を図るため、指定した疾患について医療給付を行っています。対象となるものは、原因不明で治療方法が確定していない、いわゆる難病のうち、厚生労働大臣が指定する「指定難病」、「県単指定難病（4疾病）」、「特定疾患治療研究事業の対象である特定疾患（スモン等4疾病）」についてです。

なお、指定難病の対象疾病は、令和3年度に5疾病追加され338疾病となりました。

(根拠法令：難病の患者に対する医療等に関する法律)

(令和4年度)

	計	東松山市	滑川町	嵐山町	小川町	川島町	吉見町	ときがわ町	東秩父村
国指定難病	1,637	703	116	120	232	178	165	103	20
県指定難病	4	—	—	—	4	—	—	—	—
特定疾患	1	1	—	—	—	—	—	—	—
計	1,642	704	116	120	236	178	165	103	20

### (2) 先天性血液凝固因子欠乏症等医療給付受給者数

(令和4年度)

	管内受給者数
先天性血液凝固因子欠乏症等	9

### (3) 難病に関する相談、訪問指導件数

(令和4年度)

	実件数	延件数
面接・電話	35	197
家庭訪問	8	17

### (4) 川越比企保健医療圏難病対策地域協議会

地域における難病の患者への支援体制に関する課題について情報を共有し、地域の実情に応じた体制の整備について協議するため、平成30年1月に坂戸・川越市保健所と合同で協議会を設置しました。

(根拠法令等：埼玉県在宅難病患者支援事業実施要綱)

開催日及び会場	内 容	参加者数
令和4年11月 書面開催 ※新型コロナウイルス 感染症予防のため	1 指定難病医療費助成継続申請状況について 2 災害時対応ハンドブック及びリーフレットについて 3 今後の取り組みについて	委員 23人

**(5) 難病医療講演会**

難病患者や家族等の療養上の不安解消を図る他、訪問相談事業に従事している者の育成・資質向上を図ることを目的としています。

(新型コロナウイルス感染症拡大防止のため中止しました。)

(根拠法令等：埼玉県在宅難病患者支援事業実施要綱)

**(6) 県西部ブロック保健所難病相談事業**

ア 西部ブロックALS交流会

ALS協会埼玉県支部と共催で患者・家族への病気に関する知識の普及啓発を行い、日常生活の質的向上を図ることを目的としています。

(根拠法令等：埼玉県在宅難病患者支援事業実施要綱)

開催日及び会場	内 容	参加者数
令和4年11月19日(土) Zoom開催 ※新型コロナウイルス感染症 予防のため	1 患者・家族・関係者同士の情報交換 2 患者・家族の会の活動報告 3 他ブロック交流会の案内	患者家族 19人 関係者 21人

イ 難病西部地区ブロック会議

西部地区保健所の難病担当者・県疾病対策課職員が集まり、事業及び事務処理方法について情報交換を図っています。

開催日及び会場	内 容	参加者数
【第1回】 令和4年6月16日(木) Zoom開催 ※新型コロナウイルス感染症 予防のため	1 指定難病継続申請の取組や課題についての情報共有 2 継続申請時の書類確認について 3 避難行動要支援者名簿の市町村への情報提供について	5保健所
【第2回】 令和5年2月9日(木) Zoom開催 ※新型コロナウイルス感染症 予防のため	1 難病事業、患者家族会支援状況について 2 継続申請時の郵送申請率アップの工夫について 3 継続申請時の不足書類への対応について	5保健所

**(7) 難病患者・家族会（地区組織活動への側面的支援）**

平成27年度から活動しているパーキンソン関連疾患患者とその家族による自主グループに対し、当所は対象者へのPR（関係者への活動周知、リーフレットの作成）など側面的な支援をしています。

また、会の発展を目指し、役員から活動状況を把握して適宜活動支援を行っています。

(根拠法令等：埼玉県在宅難病患者支援事業実施要綱)

開催日及び会場	内 容	参加者数
令和4年6月18日(土) 吉見町介護予防施設 「悠友館」	1 患者家族による情報交換 2 保健所からの講話（指定難病継続申請、新型コロナ 感染症について）	患者家族 18人 保健所 2人

## 6 原子爆弾被爆者対策

被爆者及び二世の方を対象に、健康保持や生活支援のため各種手当の申請書の受付を行っています。

(根拠法令:原子爆弾被爆者に対する援護に関する法律)  
(令和4年度)

	計	東松山市	滑川町	嵐山町	小川町	川島町	吉見町	ときがわ町	東秩父村
申請件数	7	1	1	1	4	—	—	—	—

## 7 石綿健康被害の救済

石綿による健康被害を受けた本人又はその遺族のうち、労災補償等の対象とならない者に対し、迅速な救済を図ることを目的に、救済給付の申請受付、相談等を行っています。

(根拠法令:石綿による健康被害の救済に関する法律)  
(令和4年度)

申請受付	制度等に関する相談
—	3

## 8 人材育成

保健師等の資質向上を図り、県民の健康福祉サービスの向上に寄与することを目的に、会議や研修会を開催しました。

(根拠法令等:埼玉県保健医療政策課「地域保健福祉関係研修」実施要綱)  
(令和4年度)

開催日及び会場	内 容	参加者数
令和4年11月4日(金) ウエスタ川越 3階中会議室A	【拠点保健所人材育成研修(狭山保健所圏域)】 講義及び事前課題を用いたグループワーク ・事前課題(個別事例への支援をPDCAでまとめる)を 基にグループワーク ・講義、講評 講師:埼玉県難病相談支援センター 筑波優子 氏	21人 (管内4人)
令和5年2月10日(金) 東松山市民文化センター 大会議室	【多職種連携研修会】 比企地区における情報共有ツール等について ・社会福祉協議会との共催で開催予定であったが、天候 不良(降雪)のため、開催中止。 ※申込47人	—
令和5年3月7日(火) 東松山保健所 大会議室	【県・市町村保健師連絡調整会議(地域別会議)】 ①今年度の現行教育体制の評価と来年度の計画に ついて ②健康危機に備えた平時からの保健師活動について ～新型コロナウイルス感染症対策から見た 自治体連携及び一次予防の重要性と今後に向けて～ ③情報交換	10人

## 〈生活衛生・薬事担当〉

### 1 食品衛生

食品衛生法に基づき営業の許可及び届出関係事務と、施設の衛生指導、営業者による自主管理の促進、衛生教育等を実施しています。

なお、食品衛生法の改正に伴い、令和3年6月1日から営業許可業種等の変更がなされています。改正前の同法による営業許可は、その有効期間の間は従前の許可の効力を有します。また、同日付けで食品衛生に関する条例が廃止されたことに伴い、同条例による営業許可は不要となりました。

#### (1) 業種別食品営業許可件数

(令和5年3月31日現在)

##### 【旧法許可】

	管内施設数	市 町 村							
		東松山市	滑川町	嵐山町	小川町	川島町	吉見町	ときがわ町	東秩父村
飲食店営業	1,068	512	91	94	135	83	63	76	14
喫茶店営業	172	81	11	15	15	21	12	15	2
菓子製造業	159	49	7	25	21	22	13	18	4
あん類製造業	3	—	—	2	—	1	—	—	—
アイスクリーム類製造業	1	—	—	—	1	—	—	—	—
乳製品製造業	2	—	—	1	—	1	—	—	—
乳類販売業	160	68	13	18	21	9	17	10	4
食肉処理業	10	3	1	—	1	3	2	—	—
食肉販売業	99	37	11	7	20	7	8	7	2
食肉製品製造業	1	—	—	1	—	—	—	—	—
魚介類販売業	81	30	8	5	18	6	8	4	2
魚肉ねり製品製造業	1	1	—	—	—	—	—	—	—
食品の冷凍又は冷蔵業	13	1	—	5	—	7	—	—	—
清涼飲料水製造業	5	—	—	2	1	—	2	—	—
氷雪販売業	1	1	—	—	—	—	—	—	—
食用油脂製造業	3	—	—	—	—	1	—	1	1
みそ製造業	13	—	2	2	2	2	—	2	3
醤油製造業	1	—	—	—	—	1	—	—	—
ソース類製造業	1	—	—	1	—	—	—	—	—
酒類製造業	4	1	—	—	3	—	—	—	—
豆腐製造業	8	1	—	3	1	2	—	1	—
めん類製造業	27	9	1	5	—	3	3	6	—
そうざい製造業	39	8	8	4	5	2	3	7	2
缶詰又は瓶詰食品製造業	1	—	—	—	—	—	—	1	—
添加物製造業	3	—	2	—	—	—	—	1	—

【新法許可】

	管内施設数	市 町 村								新規許可	継続許可	計
		東松山市	滑川町	嵐山町	小川町	川島町	吉見町	ときがわ町	東秩父村			
飲食店営業	688	344	46	47	87	54	37	51	22	136	224	360
調理機能自販機	10	3	2	—	1	2	1	1	—	4	4	8
食肉販売業	19	10	1	3	2	1	—	2	—	4	5	9
魚介類販売業	22	15	1	1	2	3	—	—	—	2	10	12
食肉処理業	5	4	1	—	—	—	—	—	—	1	3	4
菓子製造業	71	22	6	7	11	10	2	9	4	7	23	30
アイスクリーム類製造業	2	—	1	—	—	1	—	—	—	—	1	1
乳製品製造業	3	1	—	—	—	—	1	—	1	—	2	2
清涼飲料水製造業	4	—	1	—	1	—	1	1	—	—	3	3
食肉製品製造業	5	2	—	—	1	—	1	1	—	—	3	3
水産製品製造業	3	2	—	—	—	—	—	1	—	—	1	1
食用油脂製造業	1	—	—	—	1	—	—	—	—	—	—	—
みそ又はしょうゆ製造業	3	1	—	—	—	—	1	—	1	—	3	3
酒類製造業	4	—	—	—	2	—	1	1	—	1	3	4
豆腐製造業	3	2	—	—	—	—	—	1	—	—	1	1
納豆製造業	—	—	—	—	—	—	—	—	—	—	—	—
麺類製造業	15	5	4	—	1	1	2	1	1	3	5	8
そうざい製造業	45	10	3	4	8	3	4	9	4	6	11	17
複合型そうざい製造業	4	3	—	—	—	1	—	—	—	—	—	—
冷凍食品製造業	—	—	—	—	—	—	—	—	—	—	—	—
複合型冷凍食品製造業	2	—	—	1	—	—	1	—	—	—	1	1
漬物製造業	28	4	3	6	5	2	1	5	2	3	3	6
密封包装食品製造業	3	—	—	1	1	1	—	—	—	—	1	1
食品の小分け業	4	2	—	—	1	—	—	1	—	—	—	—
添加物製造業	1	—	—	—	—	—	1	—	—	—	1	1

【届出業】

	管内施設数	市 町 村								新規届出
		東松山市	滑川町	嵐山町	小川町	川島町	吉見町	ときがわ町	東秩父村	
魚介類販売業（包装）	13	5	2	1	2	—	3	—	—	3
食肉販売業（包装）	21	12	—	2	1	1	4	1	—	7
乳類販売業	117	57	13	10	10	13	12	1	1	52
冰雪販売業	5	2	—	1	—	—	2	—	—	2
コップ式自動販売機	207	78	23	28	18	32	18	9	1	106
弁当販売業	6	5	—	—	—	—	—	1	—	4
野菜果物販売業	27	7	3	3	3	1	7	2	1	9
米穀類販売業	13	4	2	3	1	1	2	—	—	2
コンビニエンスストア	68	34	5	5	4	11	6	3	—	14
百貨店、総合スーパー	52	23	4	5	8	6	3	3	—	4
自動販売機（コップ式を除く）	103	50	14	12	11	8	4	4	—	9
その他の食料・飲料販売業	203	95	15	22	19	16	13	21	2	37
健康食品製造・加工業	5	2	—	1	1	—	1	—	—	—
コーヒー製造・加工業	17	4	1	2	1	1	3	5	—	11
農産保存食料品製造・加工業	44	7	3	3	2	6	4	9	10	3
調味料製造・加工業	13	5	2	1	1	2	—	1	1	1
精穀・製粉業	5	3	1	1	—	—	—	—	—	—
製茶業	1	—	—	—	—	1	—	—	—	—
その他の食料品製造・加工業	61	11	8	6	5	9	3	12	7	12
行商	4	2	—	—	1	1	—	—	—	—
集団給食施設	108	48	6	17	15	6	9	5	2	3
器具、容器包装の製造・加工業	12	7	1	—	—	1	3	—	—	—
その他	7	3	—	1	—	2	1	—	—	4

## (2) 食中毒発生状況

発生日	発生場所	摂食者数	患者数	原因食品	病因物質	原因施設
R4. 6. 16	患者自宅	4	3	鶏焼肉	カンピロバクター・ジェジュニ	飲食店
R4. 8. 16	患者自宅	473	110	玉子エビチリ	サルモネラ属菌	仕出屋

## (3) 衛生講習会の実施状況 (令和4年度)

		4	5	6	7	8	9	10	11	12	1	2	3	合計
		月	月	月	月	月	月	月	月	月	月	月	月	
食品営業者等	回数	3	5	8	5	3	5	4	6	3	3	6	3	54
	人数	31	806	1,600	66	25	34	433	492	19	35	69	27	3,637
一般県民等	回数	1	-	-	-	-	-	-	-	-	-	-	-	1
	人数	15	-	-	-	-	-	-	-	-	-	-	-	15

## 2 狂犬病予防・動物愛護管理

狂犬病予防法、埼玉県動物の愛護及び管理に関する条例に基づき、野犬・放し飼い犬等を捕獲・収容し、飼い主等に対して正しい飼い方の普及啓発を実施しています。

また、動物の愛護及び管理に関する法律に基づき、動物取扱業の登録、特定動物の飼養保管の許可、施設に対する監視・指導等を実施しています。

### (1) 犬の登録、狂犬病予防注射実施状況 (令和4年度)

区 分	登録頭数	注射済票 交付数	新規登録頭数
総 数	9,615	6,548	673
東 松 山 市	3,875	2,667	287
滑 川 町	1,014	718	88
嵐 山 町	814	498	62
小 川 町	1,185	787	61
川 島 町	974	780	71
吉 見 町	928	718	66
と き が わ 町	693	307	32
東 秩 父 村	132	73	6

### (2) 犬の苦情等指導処理件数 (令和4年度)

区 分	総数	捕獲 依頼	引取 依頼	放し 飼い	咬傷 関係	家畜 農作物被害	糞尿 関係	鳴き声	その他
総 数	296	38	13	16	7	0	2	20	200
東 松 山 市	108	15	5	6	3	0	0	3	76
滑 川 町	24	1	3	0	1	0	0	2	17
嵐 山 町	28	5	1	4	0	0	0	0	18
小 川 町	26	3	1	2	2	0	0	5	13
川 島 町	33	3	1	2	0	0	1	8	18
吉 見 町	37	8	1	0	1	0	0	1	26
と き が わ 町	18	2	0	2	0	0	1	1	12
東 秩 父 村	0	0	0	0	0	0	0	0	0
その他の地域	22	1	1	0	0	0	0	0	20



(3) 犬の収容・処分件数

(令和4年度)

収容犬 総数	内訳			前年度 繰越数	処分犬 総数	内訳				翌年度 繰越数
	捕獲	引取	薬物 使用			指導セン ター送致	飼主 返還	保健所 処分	引取 取下	
30	25	5	0	0	30	13	17	0	0	0

(4) 咬傷事件数 (令和4年度)

発生数	被咬人数
5	5

(注) 発生数とは、飼主から咬傷届が提出された頭数又は所有者不明で捕獲したもので、咬傷犬として確認できた頭数です

(5) 動物取扱業登録状況

(令和5年3月31日現在)

区 分	総数	業 種						
		販売	保管	貸出	訓練	展示	競り あっせん	譲受飼養
登 録 総 数	183	71	68	11	16	17	-	-
東 松 山 市	68	23	27	4	7	7	-	-
滑 川 町	24	8	10	2	1	3	-	-
嵐 山 町	8	3	4	1	-	-	-	-
小 川 町	22	10	10	-	2	-	-	-
川 島 町	25	10	8	1	4	2	-	-
吉 見 町	15	9	2	1	-	3	-	-
と き が わ 町	21	8	7	2	2	2	-	-
東 秩 父 村	-	-	-	-	-	-	-	-

(令和4年度)

区 分	総数	業 種						
		販売	保管	貸出	訓練	展示	競り あっせん	譲受飼養
登 録 総 数	183	71	68	11	16	17	-	-
新規登録数	25	11	7	1	2	4	-	-
廃止届出数	16	7	4	1	1	3	-	-

(6) 特定動物飼養・保管登録状況

(令和5年3月31日現在)

区 分	総数	業 種				
		愛がん	販売	展示	試験 研究等	その他
登録総数	6	3	-	3	-	-
東松山市	5	2	-	3	-	-
滑川町	-	-	-	-	-	-
嵐山町	-	-	-	-	-	-
小川町	-	-	-	-	-	-
川島町	-	-	-	-	-	-
吉見町	1	1	-	-	-	-
ときがわ町	-	-	-	-	-	-
東秩父村	-	-	-	-	-	-

(令和4年度)

区 分	総数	業 種				
		愛がん	販売	展示	試験 研究等	その他
登録総数	6	3	-	3	-	-
新規許可数	-	-	-	-	-	-
廃止届出数	-	-	-	-	-	-

### 3 環境衛生

環境衛生関係営業施設について、衛生上の危害防止や適正管理のため許可・確認事務と監視指導等を実施しています。

#### (1) 衛生的な生活環境の確保

##### ア 環境衛生関係営業施設数及び許可、監視状況

(令和4年度)

区 分	総 数	理容所	美容所	クリーニング所	旅館	公衆浴場	興行場
総 数	710	174	354	99	47	33	3
東 松 山 市	325	77	181	39	16	11	1
滑 川 町	70	13	37	10	5	5	—
嵐 山 町	68	19	38	7	3	1	—
小 川 町	97	24	40	17	9	5	2
川 島 町	53	17	24	11	—	1	—
吉 見 町	42	14	18	6	1	3	—
と き が わ 町	40	9	10	7	8	6	—
東 秩 父 村	15	1	6	2	5	1	—
新規許可・確認数	30	2	20	2	3	3	—
監 視 数	203	57	82	31	17	15	1

##### イ 環境衛生関係施設数及び登録、監視状況

(令和4年度)

区 分	特 定 建 築 物	登 録 営 業 所	遊 泳 用 プ ー ル
総 数	46	22	5
東 松 山 市	18	5	3
滑 川 町	5	1	—
嵐 山 町	8	1	—
小 川 町	4	7	1
川 島 町	6	2	—
吉 見 町	3	3	1
と き が わ 町	2	3	—
東 秩 父 村	—	—	—
新規届出・登録数	2	3	—
監 視 数	・	—	5

## (2) 居住環境等に係る相談

室内化学物質やダニなど、居住環境に係る相談を受けました。

(令和4年度)

項目	合計	室内化学物質	ダニ	衛生害虫 (ダニを除く)	カビ等	その他
相談数	2	—	—	2	—	—

## (3) 飲料水水質検査

飲用井戸等について使用者の依頼による水質検査を受け付け、結果について指導等を実施しました。

(令和4年度)

区分	総数	水道						井戸等
		上水道	簡易水道	専用水道	簡易専用水道	その他の水道	自家用水道	
受付件数	14	—	—	—	1	—	—	13
総合判定適合	8	—	—	—	1	—	—	7
総合判定不適合	6	—	—	—	—	—	—	6
適合率(%)	57.1	—	—	—	100	—	—	53.8

## 4 薬務

医薬品や毒物劇物等による健康上の危害防止や適正管理のため、許可・登録関係事務と施設の監視指導を実施しています。

### (1) 薬機法関係

ア 許可件数及び監視件数

(令和4年度)

区 分	許可件数		監視件数
	新 規	更 新	
薬 局	5	16	57
店 舗 販 売 業	1	6	10
卸 売 販 売 業	—	1	6
高度管理医療機器販売業	6	9	60
高度管理医療機器貸与業	2	7	24
管理医療機器販売業	20	・	2
管理医療機器貸与業	—	・	1
薬局製剤製造販売業	—	1	2
薬局製剤製造業	—	1	2
再生医療等製品販売業	—	—	1
計	34	41	165

イ 市町村別業態数

(令和5年3月31日現在)

	施設数	東松山市	滑川町	嵐山町	小川町	川島町	吉見町	ときがわ町	東秩父村
薬 局	101	58	7	6	19	5	3	3	—
店 舗 販 売 業	51	21	6	6	6	6	2	4	—
卸 売 販 売 業	15	5	2	3	1	3	1	—	—
薬局製剤製造業	4	4	—	—	—	—	—	—	—
薬局製剤製造販売業	4	4	—	—	—	—	—	—	—
高度管理医療機器販売業	60	33	3	6	9	5	2	2	—
高度管理医療機器販売業・貸与業	44	22	5	3	5	3	2	4	—
管理医療機器販売業	245	133	15	12	40	23	14	7	1
管理医療機器販売業・貸与業	12	7	—	1	2	—	—	2	—
再生医療等製品販売業	2	2	—	—	—	—	—	—	—
計	538	289	38	37	82	45	24	22	1

## (2) 毒物劇物取締法関係

ア 許可件数及び監視件数

(令和4年度)

区 分	登録件数		監視件数
	新 規	更 新	
	3	13	23
製 造 業	—	2	3
輸 入 業	—	—	—
一 般 販 売 業	—	7	15
農 業 用 品 目 販 売 業	1	4	5
特 定 品 目 販 売 業	—	—	—
業 務 上 取 扱 者 等	2	・	—

イ 市町村別業態数

(令和5年3月31日現在)

	施設数	東松山市	滑川町	嵐山町	小川町	川島町	吉見町	ときがわ町	東秩父村
一 般 販 売 業	47	19	6	9	6	6	1	—	—
農 業 用 品 目 販 売 業	16	5	2	1	—	3	2	2	1
製 造 業	10	8	—	2	—	—	—	—	—
輸 入 業	4	2	2	—	—	—	—	—	—
毒劇取扱電気めっき事業	4	2	—	1	—	—	1	—	—
毒劇取扱金属熱処理事業	1	—	1	—	—	—	—	—	—
特 定 毒 物 研 究 者	3	2	—	—	—	—	1	—	—

## (3) 麻薬及び向精神薬取締法関係

ア 麻薬取扱者数

(令和4年度)

区 分	総 数	卸売業者	小売業者	施用者	管理者	研究者
取扱者数	329	—	88	207	31	3
申請者数	182	—	40	119	22	1

イ 麻薬業務所数

(令和4年度)

総 数	卸売業者	小売業者	病 院	一般 診療所	歯科 診療所	飼育動物 診療施設	研究施設
160	—	89	12	45	—	12	2

ウ 向精神薬試験研究施設数 6施設 (令和5年3月31日現在)

#### (4) 薬物乱用防止対策の強化

深刻な社会問題となっている麻薬・覚せい剤等の薬物乱用を防止するため、次の普及啓発活動を実施しました。

- ① 不正大麻・けし撲滅運動（5月～6月）の期間に、ポスターや広報紙による普及啓発、植えてはいけない「けし」の抜去

市町村別けし抜去本数 (令和4年度)

市町村名	セティゲルム	ソムニフェルム
東松山市	1,310	—
川島町	1,050	—
吉見町	53	20
品種別合計	2,413	20

- ② 「ダメ。ゼッタイ。」普及運動（6月～7月）の期間に、管内8市町村及び管内医師会、薬剤師会等の関係団体に募金協力の呼びかけ及び啓発資材を配布

- ③ 小・中・高等学校で薬物乱用防止講習会を開催

- ④ 薬物乱用防止啓発ポスターを募集

10小学校、4中学校及び2高等学校から59点の応募

#### (5) 献血推進事業

血液の安定供給を図るために、次の活動を実施しました。

- ①市町村献血組織育成事業費として、管内8市町村に補助金を交付

- ②献血推進ポスターを募集 1中学校から7点の応募

移動採血における市町村別献血者数 (令和4年度)

区分	合計	前年度比	全血献血	
			400ml	200ml
総数	4,208	99.6%	3,870	338
東松山市	1,963	89.1%	1,787	176
滑川町	519	128.8%	478	41
嵐山町	415	93.0%	373	42
小川町	400	90.3%	366	34
川島町	482	159.1%	463	19
吉見町	240	102.1%	224	16
ときがわ町	112	110.9%	106	6
東秩父村	77	77.8%	73	4

#### (6) 温泉

温泉利用許可施設 8施設 (令和5年3月31日現在)





## 第 4 資料編

<b>1 人口動態統計</b>	5 7
(1) 管内人口の概況	5 8
(2) 出生	6 7
(3) 死亡	7 0
(4) 乳児及び新生児死亡	7 4
(5) 死産	7 5
(6) 周産期死亡	7 7
(7) 婚姻	7 8
(8) 離婚	7 9
<b>2 関係機関資料</b>	8 0
(1) 市役所・町村役場	8 0
(2) 市町村保健センター	8 0
(3) 社会福祉協議会	8 1
(4) 関係団体等	8 1
(5) 埼玉県川越比企地域保健医療協議会 委員名簿	8 2
(6) 埼玉県川越比企地域医療構想調整会議 委員名簿	8 3
(7) 川越比企保健医療圏難病対策地域協議会 委員名簿	8 4
(8) 比企地区救急医療対策協議会 委員名簿	8 5
(9) 埼玉県東松山保健所 感染症診査協議会 委員名簿	8 5
(10) 埼玉県東松山保健所 地域災害保健医療調整会議 委員名簿	8 6
(11) 病院	8 7

# 1 人口動態統計

## 〈比率について〉

$$\text{出生率} \cdot \text{死亡率} \cdot \text{婚姻率} \cdot \text{離婚率} = \frac{\text{1年間の事件数}}{\text{10月1日の人口}} \times 1,000$$

$$\text{乳児死亡率} = \frac{\text{1年間の乳児(出生1年未満)死亡数}}{\text{1年間の出生数}} \times 1,000$$

$$\text{新生児死亡率} = \frac{\text{1年間の新生児(生後4週未満)死亡数}}{\text{1年間の出生数}} \times 1,000$$

$$\text{死産率(総数・自然・人工)} = \frac{\text{1年間の死産数}}{\text{1年間の出産数(出生+死産)}} \times 1,000$$

$$\text{周産期死亡率} = \frac{\text{妊娠満22週以後の死産数+早期新生児(生後1週未満)死亡数}}{\text{1年間の出産数(出生+妊娠満22週以後の死産数)}} \times 1,000$$

$$\text{死因別死亡率} = \frac{\text{1年間の死因別出生数}}{\text{10月1日の人口}} \times 100,000$$

$$\text{合計特殊出生率} = \left[ \frac{\text{1年間の母の年齢別出生数}}{\text{10月1日の年齢別女子人口}} \right] \text{の15歳から49歳までの合計}$$

## 〈出典について〉

「令和3年埼玉県の人口動態概況（確定数）」による。なお、それ以外の場合は、表の欄外に注記している。

(1)管内人口の概況  
ア 人口動態総覧

(令和3年)

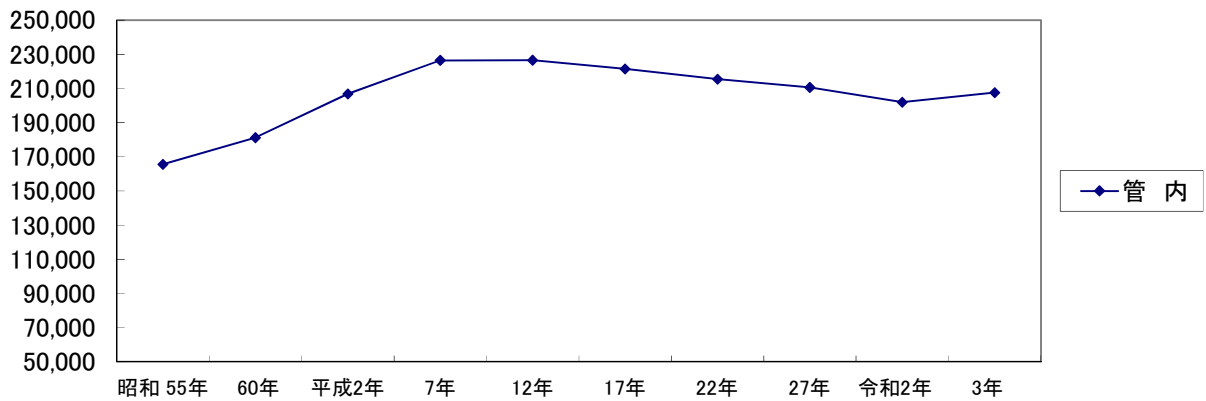
区 分		埼玉県	管内	東松山市	滑川町	嵐山町	小川町	川島町	吉見町	ときがわ町	東秩父村	
人口(R3.10.1)		7,152,000	207,612	91,731	19,899	17,841	28,074	19,095	17,948	10,409	2,615	
出生	率	6.4	4.9	6.1	7.7	3.8	2.8	2.7	4.5	2.9	2.3	
	総数	45,424	1,023	555	154	68	79	51	80	30	6	
	男	23,535	534	282	84	38	42	26	44	14	4	
	女	21,889	489	273	70	30	37	25	36	16	2	
死亡	率	10.5	12.4	10.6	9.0	14.0	15.2	12.9	14.6	18.1	23.7	
	総数	75,164	2,581	968	179	249	427	246	262	188	62	
	男	41,168	1,360	535	98	124	215	124	132	100	32	
	女	33,996	1,221	433	81	125	212	122	130	88	30	
	(乳児死亡 (再掲))	率	1.4	2.0	-	-	-	-	-	12.5	-	166.7
		数	62	2	-	-	-	-	-	1	-	1
	(新生児死亡 (再掲))	率	0.5	-	-	-	-	-	-	-	-	-
		数	21	-	-	-	-	-	-	-	-	-
自然増減	率	△ 4.2	△ 7.5	△ 4.5	△ 1.3	△ 10.1	△ 12.4	△ 10.2	△ 10.1	△ 15.2	△ 21.4	
	数	△29,740	△1,558	△413	△25	△181	△348	△195	△182	△158	△56	
死産	率	20.0	24.8	29.7	12.8	14.5	12.5	37.7	12.3	62.5	-	
	総数	929	26	17	2	1	1	2	1	2	-	
	自然	437	13	9	2	-	-	-	1	1	-	
	人工	492	13	8	-	1	1	2	-	1	-	
周産期死亡	率	2.8	2.9	3.6	6.5	-	-	-	-	-	-	
	総数	126	3	2	1	-	-	-	-	-	-	
	満22週以降	110	3	2	1	-	-	-	-	-	-	
	早期新生児	16	-	-	-	-	-	-	-	-	-	
婚姻	率	4.0	2.8	3.5	2.3	3.2	1.9	2.0	2.1	1.6	1.1	
	数	28,345	572	321	45	57	54	38	37	17	3	
離婚	率	1.49	1.20	1.14	1.56	1.63	0.71	1.15	1.34	1.63	0.76	
	数	10 626	250	105	31	29	20	22	24	17	2	
合計特殊出生率		1.22	1.07	1.21	1.48	0.85	0.74	0.64	1.00	0.76	0.67	

イ 人口の年次推移(県、管内)

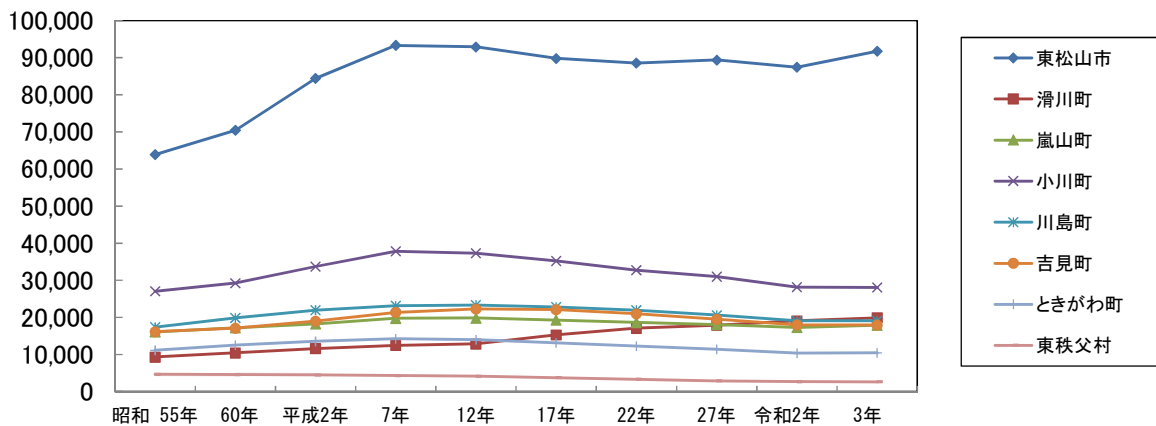
(単位:人)

	昭和 55年	60年	平成2年	7年	12年	17年	22年	27年	令和2年	3年
埼玉県	5,420,480	5,863,678	6,405,319	6,759,311	6,938,006	6,974,003	7,104,590	7,160,471	7,159,087	7,152,000
管内	165,644	181,266	206,850	226,433	226,535	221,484	215,517	210,630	202,048	207,612
東松山市	63,889	70,426	84,394	93,342	92,929	89,828	88,597	89,358	87,453	91,731
滑川町	9,295	10,406	11,566	12,484	12,836	15,266	17,061	17,846	19,058	19,899
嵐山町	16,080	17,204	18,265	19,706	19,816	19,311	18,590	18,071	17,258	17,841
小川町	27,045	29,232	33,709	37,822	37,301	35,228	32,736	30,979	28,189	28,074
川島町	17,393	19,865	21,946	23,134	23,322	22,792	21,989	20,592	19,018	19,095
吉見町	16,107	17,043	18,991	21,371	22,246	22,110	20,942	19,501	18,008	17,948
ときがわ町	11,131	12,497	13,489	14,251	13,966	13,167	12,267	11,378	10,364	10,409
東秩父村	4,704	4,593	4,490	4,323	4,119	3,782	3,335	2,905	2,700	2,615

管内人口の年次推移



市町村別人口の年次推移



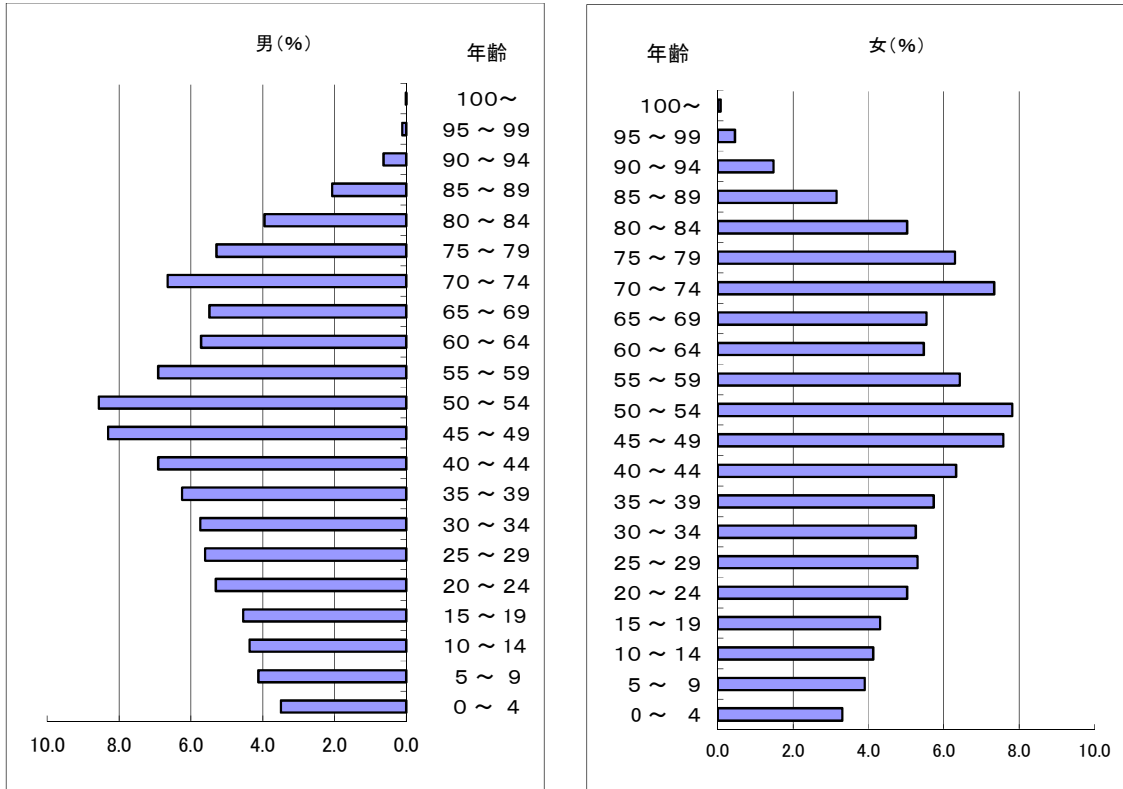
(参考1) 年齢別・男女別人口構成

年齢	埼玉県						管内					
	(人) 総数	(%) 構成比	(人) 男	(%) 構成比	(人) 女	(%) 構成比	(人) 総数	(%) 構成比	(人) 男	(%) 構成比	(人) 女	(%) 構成比
合計	7,381,007	100.0	3,683,319	100.0	3,697,688	100.0	206,644	100.0	104,128	100.0	102,516	100.0
0～4	251,025	3.4	128,677	3.5	122,348	3.3	5,814	2.8	3,033	2.9	2,781	2.7
5～9	296,060	4.0	151,737	4.1	144,323	3.9	7,438	3.6	3,821	3.7	3,617	3.5
10～14	313,404	4.2	160,847	4.4	152,557	4.1	7,988	3.9	4,058	3.9	3,930	3.8
15～19	326,788	4.4	167,432	4.5	159,356	4.3	8,654	4.2	4,486	4.3	4,168	4.1
20～24	381,356	5.2	195,278	5.3	186,078	5.0	9,701	4.7	5,121	4.9	4,580	4.5
25～29	402,290	5.5	206,209	5.6	196,081	5.3	8,839	4.3	4,803	4.6	4,036	3.9
30～34	405,974	5.5	211,452	5.7	194,522	5.3	9,641	4.7	5,227	5.0	4,414	4.3
35～39	442,098	6.0	230,025	6.2	212,073	5.7	11,262	5.4	5,901	5.7	5,361	5.2
40～44	488,518	6.6	254,467	6.9	234,051	6.3	12,346	6.0	6,514	6.3	5,832	5.7
45～49	586,403	7.9	305,946	8.3	280,457	7.6	14,719	7.1	7,780	7.5	6,939	6.8
50～54	604,531	8.2	315,291	8.6	289,240	7.8	15,067	7.3	8,020	7.7	7,047	6.9
55～59	492,047	6.7	254,457	6.9	237,590	6.4	13,097	6.3	6,629	6.4	6,468	6.3
60～64	412,765	5.6	210,332	5.7	202,433	5.5	13,876	6.7	6,934	6.7	6,942	6.8
65～69	406,869	5.5	201,860	5.5	205,009	5.5	15,805	7.6	7,935	7.6	7,870	7.7
70～74	516,196	7.0	244,706	6.6	271,490	7.3	19,028	9.2	9,431	9.1	9,597	9.4
75～79	427,848	5.8	194,835	5.3	233,013	6.3	13,576	6.6	6,564	6.3	7,012	6.8
80～84	331,304	4.5	145,362	3.9	185,942	5.0	9,850	4.8	4,505	4.3	5,345	5.2
85～89	192,970	2.6	76,200	2.1	116,770	3.2	6,028	2.9	2,324	2.2	3,704	3.6
90～94	78,258	1.1	23,596	0.6	54,662	1.5	2,904	1.4	853	0.8	2,051	2.0
95～99	21,149	0.3	4,265	0.1	16,884	0.5	887	0.4	178	0.2	709	0.7
100～	3,154	0.0	345	0.0	2,809	0.1	124	0.1	11	0.0	113	0.1
(再掲) 0～14	860,489	11.7	441,261	12.0	419,228	11.3	21,240	10.3	10,912	10.5	10,328	10.1
(再掲) 15～64	4,542,770	61.5	2,350,889	63.8	2,191,881	59.3	117,202	56.7	61,415	59.0	55,787	54.4
(再掲) 65歳以上	1,977,748	26.8	891,169	24.2	1,086,579	29.4	68,202	33.0	31,801	30.5	36,401	35.5

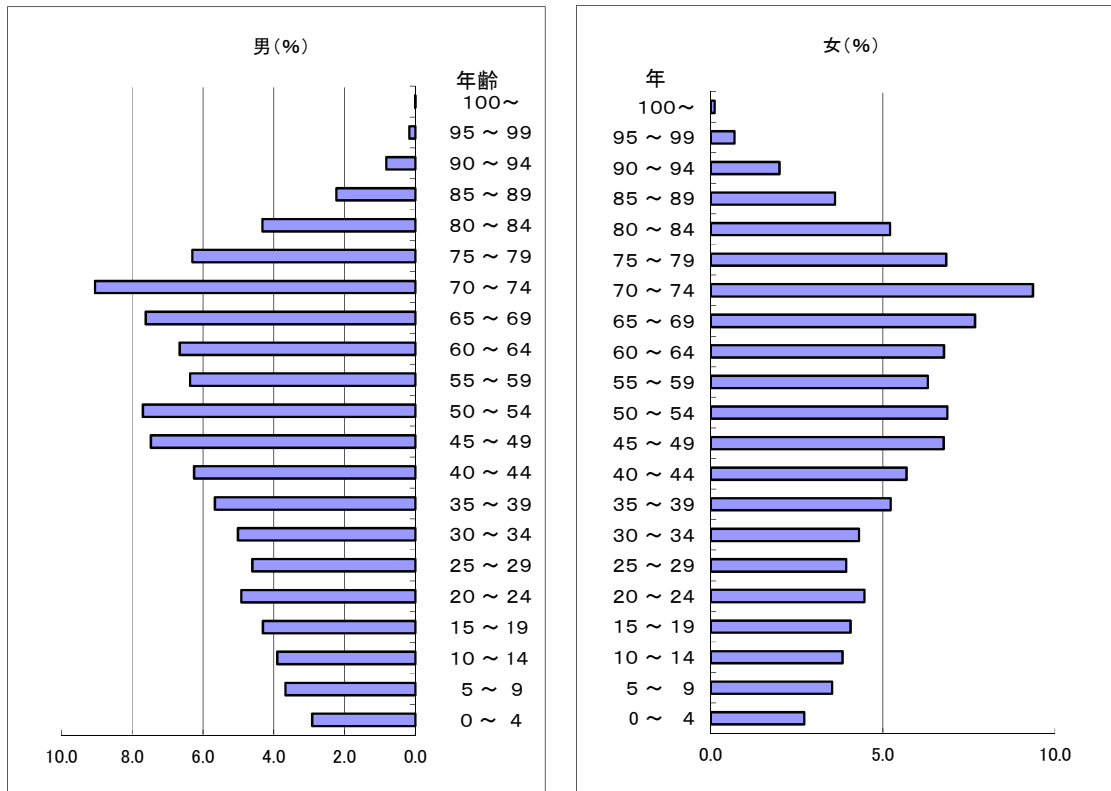
\*「埼玉県町(丁)字別人口調査結果報告」(令和4年1月1日現在)による。

\*表中、構成比は各年齢ごとに四捨五入してあるため、合計と異なる場合あり。

### 埼玉県



### 管内



年齢	東松山市						滑川町					
	(人) 総数	(%) 構成比	(人) 男	(%) 構成比	(人) 女	(%) 構成比	(人) 総数	(%) 構成比	(人) 男	(%) 構成比	(人) 女	(%) 構成比
合計	90,651	100.0	45,600	100.0	45,051	100.0	19,711	100.0	10,059	100.0	9,652	100.0
0～4	2,990	3.3	1,536	3.4	1,454	3.2	918	4.7	485	4.8	433	4.5
5～9	3,658	4.0	1,892	4.1	1,766	3.9	1,083	5.5	552	5.5	531	5.5
10～14	3,775	4.2	1,916	4.2	1,859	4.1	1,014	5.1	524	5.2	490	5.1
15～19	3,867	4.3	1,993	4.4	1,874	4.2	1,070	5.4	550	5.5	520	5.4
20～24	4,634	5.1	2,424	5.3	2,210	4.9	939	4.8	492	4.9	447	4.6
25～29	4,402	4.9	2,331	5.1	2,071	4.6	949	4.8	527	5.2	422	4.4
30～34	4,672	5.2	2,549	5.6	2,123	4.7	1,139	5.8	596	5.9	543	5.6
35～39	5,345	5.9	2,786	6.1	2,559	5.7	1,354	6.9	698	6.9	656	6.8
40～44	5,703	6.3	2,990	6.6	2,713	6.0	1,404	7.1	728	7.2	676	7.0
45～49	6,706	7.4	3,565	7.8	3,141	7.0	1,680	8.5	872	8.7	808	8.4
50～54	6,730	7.4	3,555	7.8	3,175	7.0	1,538	7.8	820	8.2	718	7.4
55～59	5,511	6.1	2,796	6.1	2,715	6.0	1,096	5.6	577	5.7	519	5.4
60～64	5,669	6.3	2,817	6.2	2,852	6.3	1,009	5.1	510	5.1	499	5.2
65～69	6,201	6.8	3,100	6.8	3,101	6.9	1,072	5.4	543	5.4	529	5.5
70～74	7,375	8.1	3,557	7.8	3,818	8.5	1,291	6.5	639	6.4	652	6.8
75～79	5,500	6.1	2,575	5.6	2,925	6.5	903	4.6	442	4.4	461	4.8
80～84	4,061	4.5	1,877	4.1	2,184	4.8	679	3.4	307	3.1	372	3.9
85～89	2,444	2.7	960	2.1	1,484	3.3	355	1.8	140	1.4	215	2.2
90～94	1,073	1.2	307	0.7	766	1.7	168	0.9	51	0.5	117	1.2
95～99	295	0.3	70	0.2	225	0.5	40	0.2	6	0.1	34	0.4
100～	40	0.0	4	0.0	36	0.1	10	0.1	0	0.0	10	0.1
(再掲) 0～14	10,423	11.5	5,344	11.7	5,079	11.3	3,015	15.3	1,561	15.5	1,454	15.1
(再掲) 15～64	53,239	58.7	27,806	61.0	25,433	56.5	12,178	61.8	6,370	63.3	5,808	60.2
(再掲) 65歳以上	26,989	29.8	12,450	27.3	14,539	32.3	4,518	22.9	2,128	21.2	2,390	24.8



年齢	嵐山町						小川町					
	(人) 総数	(%) 構成比	(人) 男	(%) 構成比	(人) 女	(%) 構成比	(人) 総数	(%) 構成比	(人) 男	(%) 構成比	(人) 女	(%) 構成比
合計	17,596	100.0	8,757	100.0	8,839	100.0	28,244	100.0	14,096	100.0	14,148	100.0
0～4	395	2.2	215	2.5	180	2.0	498	1.8	252	1.8	246	1.7
5～9	577	3.3	281	3.2	296	3.3	722	2.6	366	2.6	356	2.5
10～14	614	3.5	309	3.5	305	3.5	897	3.2	452	3.2	445	3.1
15～19	701	4.0	363	4.1	338	3.8	1,042	3.7	585	4.2	457	3.2
20～24	928	5.3	475	5.4	453	5.1	1,040	3.7	574	4.1	466	3.3
25～29	752	4.3	396	4.5	356	4.0	954	3.4	519	3.7	435	3.1
30～34	772	4.4	405	4.6	367	4.2	1,075	3.8	589	4.2	486	3.4
35～39	859	4.9	464	5.3	395	4.5	1,286	4.6	692	4.9	594	4.2
40～44	1,095	6.2	554	6.3	541	6.1	1,486	5.3	808	5.7	678	4.8
45～49	1,285	7.3	664	7.6	621	7.0	1,672	5.9	870	6.2	802	5.7
50～54	1,338	7.6	735	8.4	603	6.8	1,790	6.3	950	6.7	840	5.9
55～59	1,133	6.4	566	6.5	567	6.4	1,936	6.9	960	6.8	976	6.9
60～64	1,111	6.3	587	6.7	524	5.9	2,274	8.1	1,107	7.9	1,167	8.2
65～69	1,244	7.1	644	7.4	600	6.8	2,795	9.9	1,358	9.6	1,437	10.2
70～74	1,647	9.4	777	8.9	870	9.8	3,212	11.4	1,626	11.5	1,586	11.2
75～79	1,277	7.3	591	6.7	686	7.8	2,144	7.6	1,078	7.6	1,066	7.5
80～84	989	5.6	447	5.1	542	6.1	1,571	5.6	697	4.9	874	6.2
85～89	566	3.2	197	2.2	369	4.2	1,063	3.8	403	2.9	660	4.7
90～94	224	1.3	73	0.8	151	1.7	583	2.1	173	1.2	410	2.9
95～99	74	0.4	14	0.2	60	0.7	187	0.7	35	0.2	152	1.1
100～	15	0.1	0	0.0	15	0.2	17	0.1	2	0.0	15	0.1
(再掲) 0～14	1,586	9.0	805	9.2	781	8.8	2,117	7.5	1,070	7.6	1,047	7.4
(再掲) 15～64	9,974	56.7	5,209	59.5	4,765	53.9	14,555	51.5	7,654	54.3	6,901	48.8
(再掲) 65歳以上	6,036	34.3	2,743	31.3	3,293	37.3	11,572	41.0	5,372	38.1	6,200	43.8

年齢	川島町						吉見町					
	(人) 総数	(%) 構成比	(人) 男	(%) 構成比	(人) 女	(%) 構成比	(人) 総数	(%) 構成比	(人) 男	(%) 構成比	(人) 女	(%) 構成比
合計	19,188	100.0	9,802	100.0	9,386	100.0	18,117	100.0	9,151	100.0	8,966	100.0
0～4	404	2.1	218	2.2	186	2.0	382	2.1	204	2.2	178	2.0
5～9	561	2.9	307	3.1	254	2.7	491	2.7	258	2.8	233	2.6
10～14	684	3.6	354	3.6	330	3.5	595	3.3	305	3.3	290	3.2
15～19	834	4.3	422	4.3	412	4.4	676	3.7	337	3.7	339	3.8
20～24	904	4.7	497	5.1	407	4.3	752	4.2	386	4.2	366	4.1
25～29	669	3.5	389	4.0	280	3.0	709	3.9	390	4.3	319	3.6
30～34	735	3.8	389	4.0	346	3.7	777	4.3	427	4.7	350	3.9
35～39	983	5.1	521	5.3	462	4.9	870	4.8	451	4.9	419	4.7
40～44	1,037	5.4	561	5.7	476	5.1	960	5.3	516	5.6	444	5.0
45～49	1,446	7.5	786	8.0	660	7.0	1,145	6.3	588	6.4	557	6.2
50～54	1,346	7.0	735	7.5	611	6.5	1,434	7.9	757	8.3	677	7.6
55～59	1,181	6.2	599	6.1	582	6.2	1,386	7.7	692	7.6	694	7.7
60～64	1,308	6.8	648	6.6	660	7.0	1,424	7.9	745	8.1	679	7.6
65～69	1,653	8.6	831	8.5	822	8.8	1,600	8.8	821	9.0	779	8.7
70～74	2,077	10.8	1,064	10.9	1,013	10.8	1,865	10.3	929	10.2	936	10.4
75～79	1,475	7.7	734	7.5	741	7.9	1,287	7.1	645	7.0	642	7.2
80～84	901	4.7	414	4.2	487	5.2	873	4.8	392	4.3	481	5.4
85～89	566	2.9	226	2.3	340	3.6	542	3.0	218	2.4	324	3.6
90～94	313	1.6	88	0.9	225	2.4	251	1.4	72	0.8	179	2.0
95～99	101	0.5	19	0.2	82	0.9	87	0.5	16	0.2	71	0.8
100～	10	0.1	0	0.0	10	0.1	11	0.1	2	0.0	9	0.1
(再掲) 0～14	1,649	8.6	879	9.0	770	8.2	1,468	8.1	767	8.4	701	7.8
(再掲) 15～64	10,443	54.4	5,547	56.6	4,896	52.2	10,133	55.9	5,289	57.8	4,844	54.0
(再掲) 65歳以上	7,096	37.0	3,376	34.4	3,720	39.6	6,516	36.0	3,095	33.8	3,421	38.2

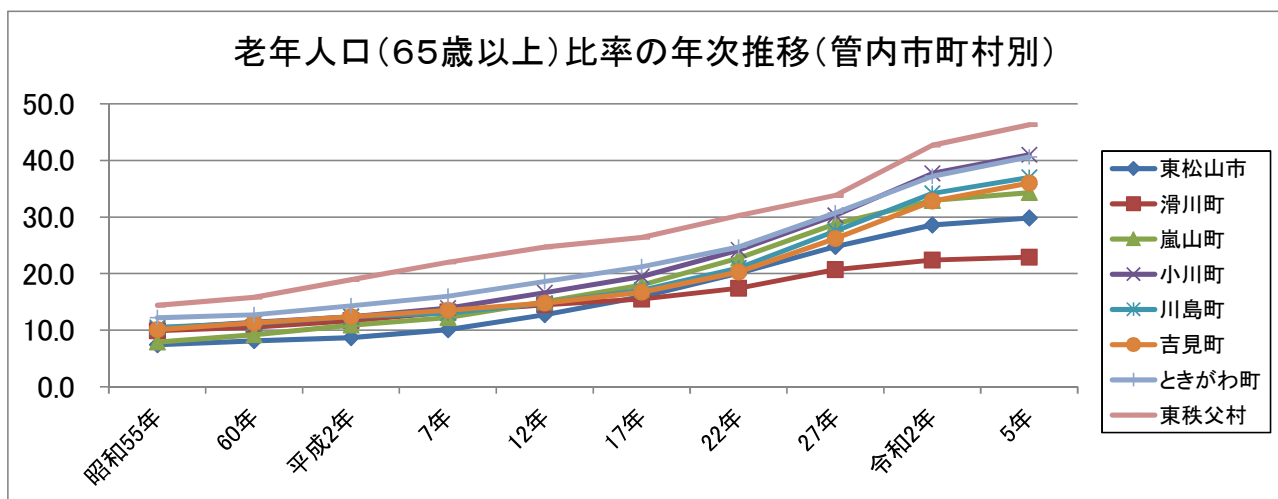
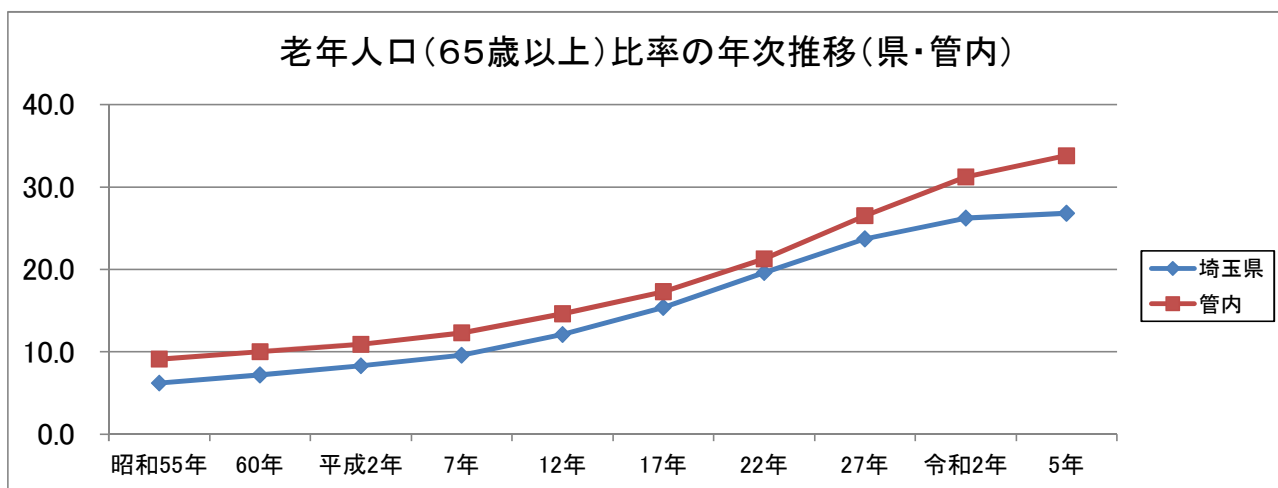
年齢	ときがわ町						東秩父村					
	(人) 総数	(%) 構成比	(人) 男	(%) 構成比	(人) 女	(%) 構成比	(人) 総数	(%) 構成比	(人) 男	(%) 構成比	(人) 女	(%) 構成比
合計	10,589	100.0	5,364	100.0	5,225	100.0	2,548	100.0	1,299	100.0	1,249	100.0
0～4	194	1.8	104	1.9	90	1.7	33	1.3	19	1.5	14	1.1
5～9	296	2.8	142	2.6	154	2.9	50	2.0	23	1.8	27	2.2
10～14	348	3.3	170	3.2	178	3.4	61	2.4	28	2.2	33	2.6
15～19	380	3.6	189	3.5	191	3.7	84	3.3	47	3.6	37	3.0
20～24	413	3.9	227	4.2	186	3.6	91	3.6	46	3.5	45	3.6
25～29	320	3.0	200	3.7	120	2.3	84	3.3	51	3.9	33	2.6
30～34	396	3.7	236	4.4	160	3.1	75	2.9	36	2.8	39	3.1
35～39	467	4.4	239	4.5	228	4.4	98	3.8	50	3.8	48	3.8
40～44	545	5.1	288	5.4	257	4.9	116	4.6	69	5.3	47	3.8
45～49	651	6.1	353	6.6	298	5.7	134	5.3	82	6.3	52	4.2
50～54	696	6.6	364	6.8	332	6.4	195	7.7	104	8.0	91	7.3
55～59	706	6.7	370	6.9	336	6.4	148	5.8	69	5.3	79	6.3
60～64	882	8.3	433	8.1	449	8.6	199	7.8	87	6.7	112	9.0
65～69	994	9.4	499	9.3	495	9.5	246	9.7	139	10.7	107	8.6
70～74	1,229	11.6	661	12.3	568	10.9	332	13.0	178	13.7	154	12.3
75～79	784	7.4	394	7.3	390	7.5	206	8.1	105	8.1	101	8.1
80～84	586	5.5	276	5.1	310	5.9	190	7.5	95	7.3	95	7.6
85～89	382	3.6	135	2.5	247	4.7	110	4.3	45	3.5	65	5.2
90～94	231	2.2	69	1.3	162	3.1	61	2.4	20	1.5	41	3.3
95～99	74	0.7	13	0.2	61	1.2	29	1.1	5	0.4	24	1.9
100～	15	0.1	2	0.0	13	0.2	6	0.2	1	0.0	5	0.4
(再掲) 0～14	838	7.9	416	7.8	422	8.1	144	5.7	70	5.4	74	5.9
(再掲) 15～64	5,456	51.5	2,899	54.0	2,557	48.9	1,224	48.0	641	49.3	583	46.7
(再掲) 65歳以上	4,295	40.6	2,049	38.2	2,246	43.0	1,180	46.3	588	45.3	592	47.4

(参考2) 老年人口(65歳以上)比率の年次推移

(単位:%)

	昭和55年	60年	平成2年	7年	12年	17年	22年	27年	令和2年	5年
埼玉県	6.2	7.2	8.3	9.6	12.1	15.4	19.6	23.7	26.2	26.8
管内	9.1	10.0	10.9	12.3	14.6	17.3	21.3	26.5	31.2	33.8
東松山市	7.4	8.1	8.7	10.1	12.7	15.9	20.1	24.8	28.6	29.8
滑川町	9.9	10.5	11.7	13.2	14.5	15.5	17.4	20.7	22.4	22.9
嵐山町	7.9	9.2	10.9	12.2	15.0	18.0	22.7	28.8	32.9	34.3
小川町	10.3	11.4	12.4	13.9	16.6	19.5	24.2	30.3	37.7	41.0
川島町	10.5	11.2	12.4	13.0	14.8	17.1	21.0	27.5	34.2	37.0
吉見町	10.1	11.3	12.4	13.5	14.8	16.7	20.3	26.2	32.8	36.0
ときがわ町	12.2	12.7	14.3	16.0	18.6	21.2	24.7	30.7	37.2	40.6
東秩父村	14.4	15.8	18.9	22.0	24.7	26.4	30.3	33.8	42.7	46.3

\*「埼玉県町(丁)字別人口調査結果報告」(毎年1月1日現在)による。



## (2) 出生

### ア 出生数の年次推移(県、管内)

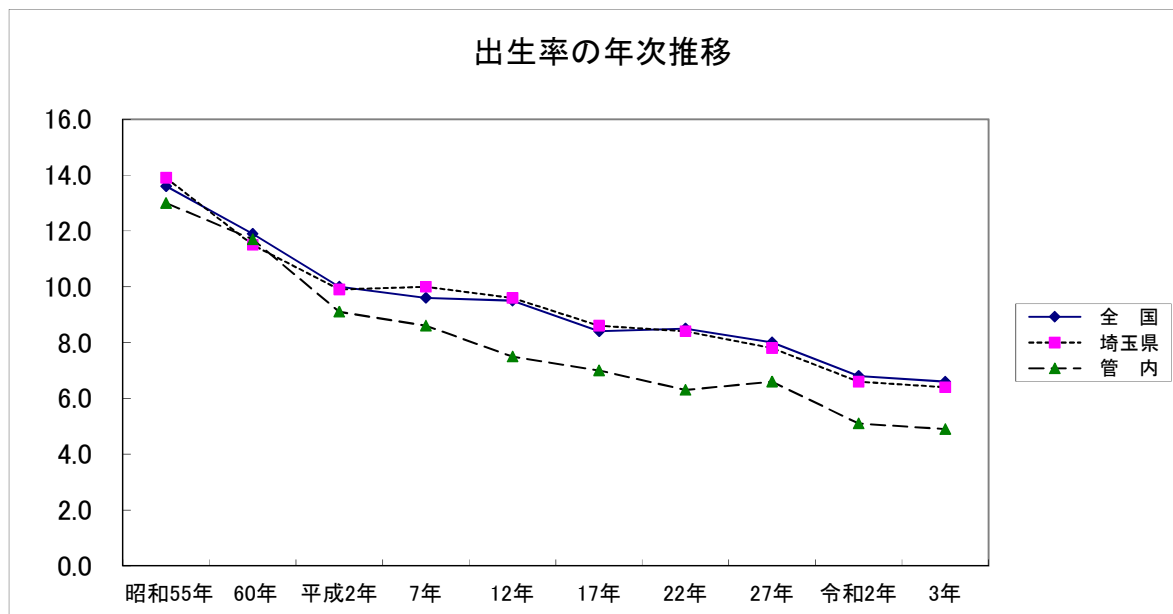
(単位:人)

	平成24年	25年	26年	27年	28年	29年	30年	令和元年	2年	3年
埼玉県	56,943	57,470	55,765	56,077	54,447	53,069	51,241	48,298	47,328	45,424
管内	1,276	1,315	1,302	1,382	1,289	1,238	1,192	1,080	1,037	1,023
東松山市	591	640	633	690	642	638	615	555	531	555
滑川町	167	168	154	176	177	180	181	170	167	154
嵐山町	112	93	110	118	117	92	83	74	70	68
小川町	131	161	144	152	135	112	99	94	97	79
川島町	113	93	112	101	75	87	97	86	73	51
吉見町	105	105	93	79	81	76	75	59	64	80
ときがわ町	48	45	43	57	51	46	34	37	28	30
東秩父村	9	10	13	9	11	7	8	5	7	6

### イ 出生率の年次推移(全国、県、管内)

(単位:%)

	昭和55年	60年	平成2年	7年	12年	17年	22年	27年	令和2年	3年
全国	13.6	11.9	10.0	9.6	9.5	8.4	8.5	8.0	6.8	6.6
埼玉県	13.9	11.5	9.9	10.0	9.6	8.6	8.4	7.8	6.6	6.4
管内	13.0	11.7	9.1	8.6	7.5	7.0	6.3	6.6	5.1	4.9



## ウ 体重別出生数

(令和3年)

	1,000g未満	1,000～1,499g	1,500～1,999g	2,000～2,499g	2,500g未満計	2,500～2,999g	3,000～3,499g	3,500～3,999g	4,000g以上	不詳	計
管内	4	4	15	83	106	403	419	86	9	-	1,023
東松山市	1	3	6	49	59	238	216	37	5	-	555
滑川町	3	-	4	13	20	57	58	18	1	-	154
嵐山町	-	-	-	4	4	21	34	8	1	-	68
小川町	-	-	3	9	12	21	39	7	-	-	79
川島町	-	-	1	4	5	19	22	4	1	-	51
吉見町	-	1	1	4	6	34	33	7	-	-	80
ときがわ町	-	-	-	-	-	12	13	5	-	-	30
東秩父村	-	-	-	-	-	1	4	-	1	-	6

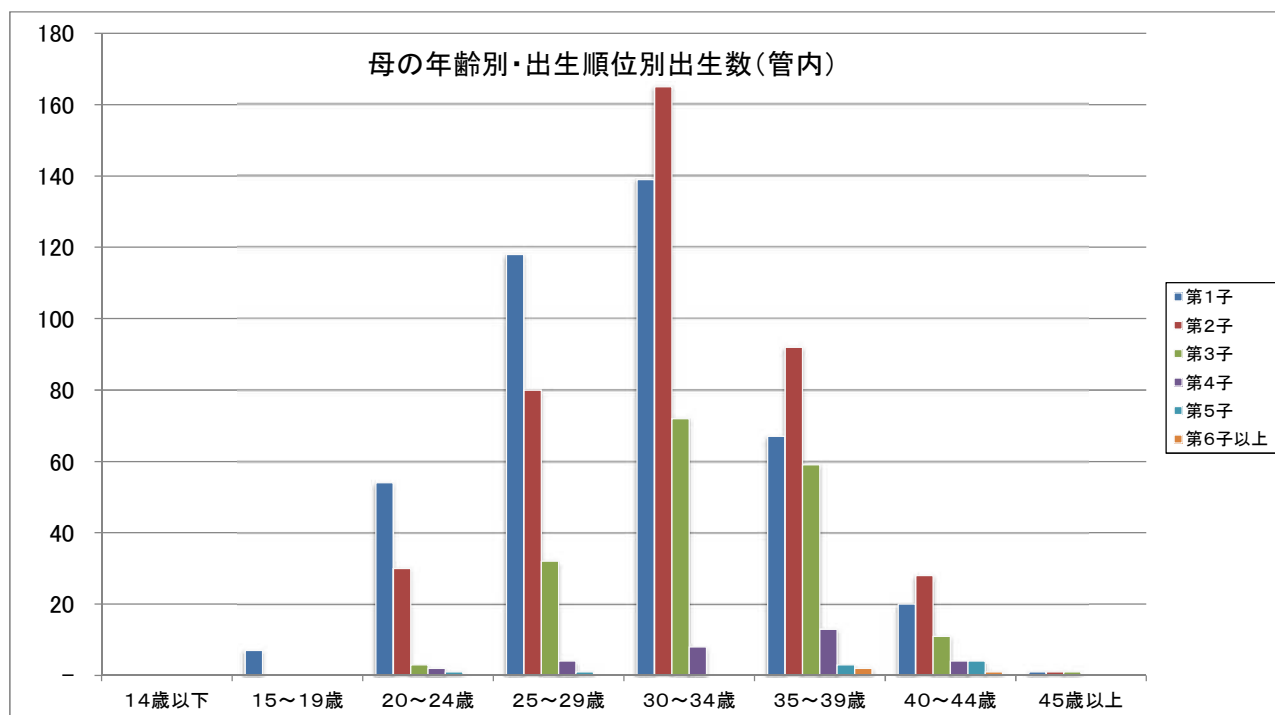
\* 「令和3年埼玉県保健統計年報 統計資料」による。

## エ 母の年齢別・出生順位別出生数(管内)

(令和3年)

	第1子	第2子	第3子	第4子	第5子	第6子以上	計
14歳以下	-	-	-	-	-	-	-
15～19歳	7	-	-	-	-	-	7
20～24歳	54	30	3	2	1	-	90
25～29歳	118	80	32	4	1	-	235
30～34歳	139	165	72	8	-	-	384
35～39歳	67	92	59	13	3	2	236
40～44歳	20	28	11	4	4	1	68
45歳以上	1	1	1	-	-	-	3
計	406	396	178	31	9	3	1,023

\* 「令和3年埼玉県保健統計年報 統計資料」による。



オ 合計特殊出生率の年次推移  
(県、管内)

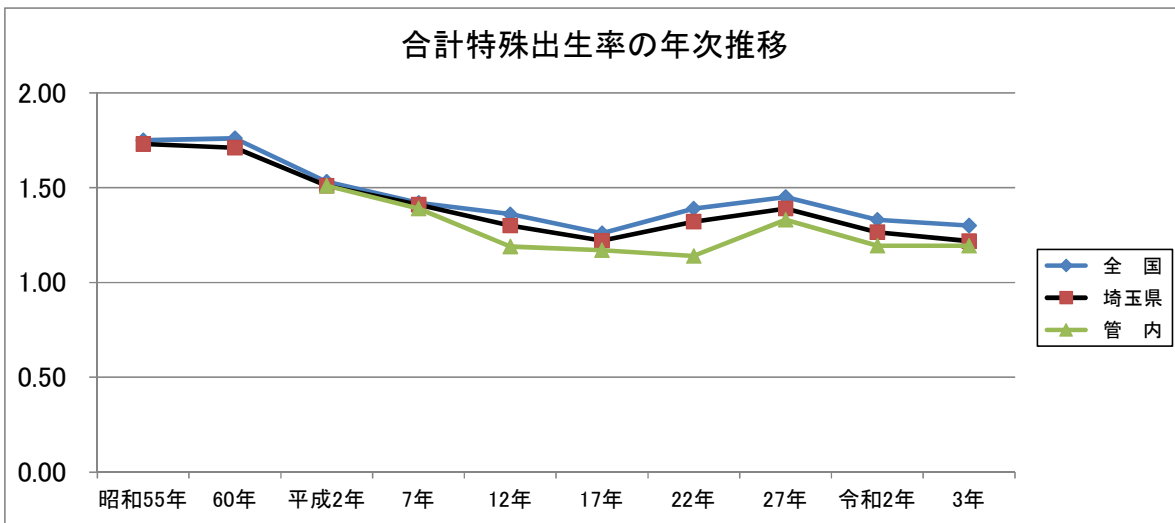
(単位:%)

	平成24年	25年	26年	27年	28年	29年	30年	令和元年	2年	3年
埼玉県	1.29	1.33	1.31	1.39	1.37	1.36	1.34	1.27	1.27	1.22
管内	1.03	1.09	1.11	1.33	1.17	1.16	1.15	1.06	1.19	1.07
東松山市	1.10	1.20	1.21	1.46	1.29	1.30	1.28	1.16	1.29	1.21
滑川町	1.49	1.52	1.37	1.82	1.70	1.69	1.68	1.54	1.75	1.48
嵐山町	1.05	0.90	1.10	1.33	1.28	1.07	0.97	0.87	0.97	0.85
小川町	0.78	0.99	0.92	1.13	0.95	0.83	0.77	0.77	0.97	0.74
川島町	0.94	0.80	1.04	1.08	0.75	0.89	1.03	0.98	1.01	0.64
吉見町	0.93	0.98	0.93	0.90	0.87	0.83	0.85	0.71	0.84	1.00
ときがわ町	0.80	0.79	0.77	1.22	1.01	0.97	0.77	0.91	0.86	0.76
東秩父村	0.63	0.71	1.06	0.73	0.90	0.65	0.74	0.47	0.95	0.67

(全国、県、管内)

(単位:%)

	昭和55年	60年	平成2年	7年	12年	17年	22年	27年	令和2年	3年
全国	1.75	1.76	1.53	1.42	1.36	1.26	1.39	1.45	1.33	1.30
埼玉県	1.73	1.71	1.51	1.41	1.30	1.22	1.32	1.39	1.27	1.22
管内	...	...	1.51	1.39	1.19	1.17	1.14	1.33	1.19	1.07



### (3) 死亡

#### ア 死亡数の年次推移(県、管内)

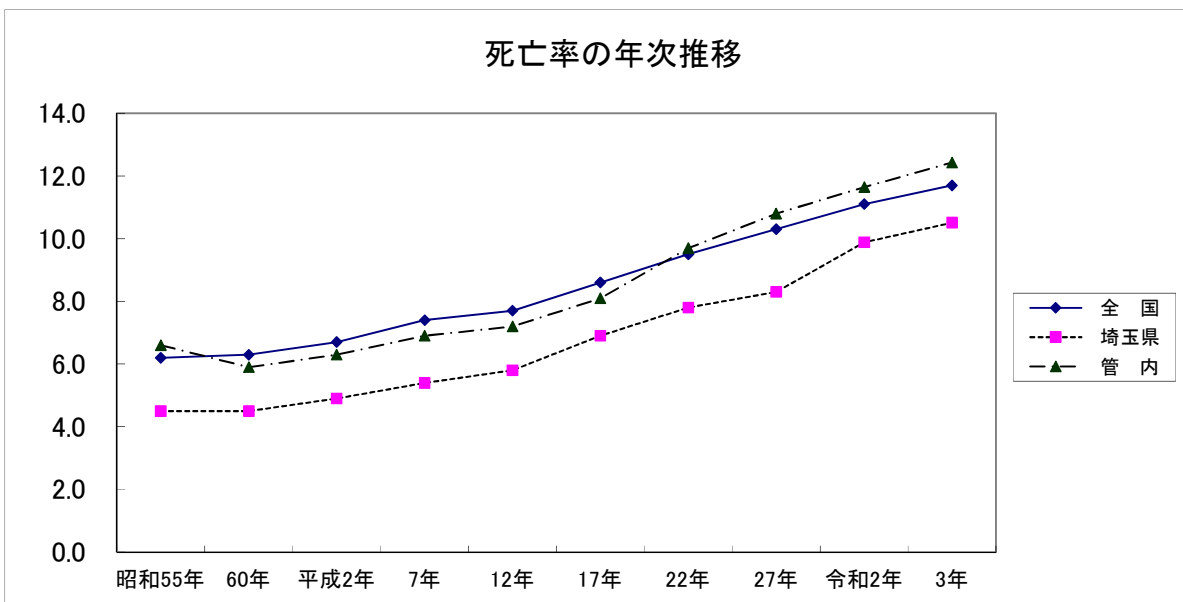
(単位:人)

	平成24年	25年	26年	27年	28年	29年	30年	令和元年	2年	3年
埼玉県	59,137	60,264	61,269	62,565	63,466	65,764	67,726	69,537	70,758	75,164
管内	2,219	2,159	2,185	2,279	2,228	2,376	2,318	2,423	2,353	2,581
東松山市	793	766	840	857	770	867	865	899	909	968
滑川町	147	131	144	160	156	143	161	148	161	179
嵐山町	212	217	199	205	222	224	216	249	197	249
小川町	411	377	330	418	370	443	414	414	427	427
川島町	221	234	231	211	258	256	244	251	235	246
吉見町	220	198	221	220	236	236	191	247	231	262
ときがわ町	156	186	164	156	179	164	175	166	150	188
東秩父村	59	50	56	52	37	43	52	49	43	62

#### イ 死亡率の年次推移(全国、県、管内)

(出産千対)

	昭和55年	60年	平成2年	7年	12年	17年	22年	27年	令和2年	3年
全国	6.2	6.3	6.7	7.4	7.7	8.6	9.5	10.3	11.1	11.7
埼玉県	4.5	4.5	4.9	5.4	5.8	6.9	7.8	8.3	9.9	10.5
管内	6.6	5.9	6.3	6.9	7.2	8.1	9.7	10.8	11.6	12.4





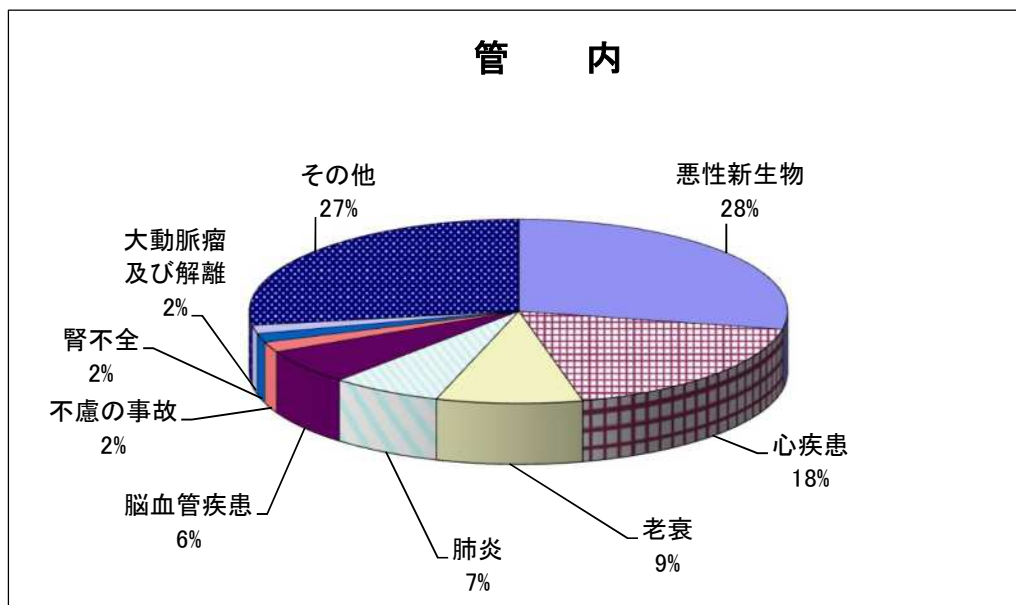
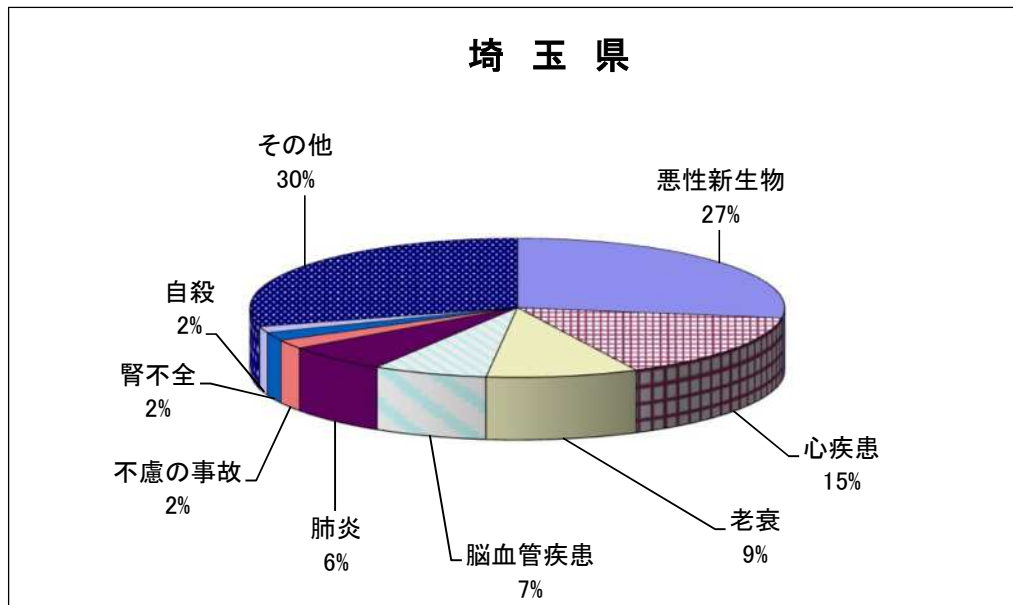
## ウ 選択死因分類別死亡数

(令和3年)

死 因	管内	東松山市	滑川町	嵐山町	小川町	川島町	吉見町	ときがわ町	東秩父村
	死亡数	死亡数	死亡数	死亡数	死亡数	死亡数	死亡数	死亡数	死亡数
<b>総数</b>	2,581	968	179	249	427	246	262	188	62
<b>結核</b>	1	-	-	-	-	1	-	-	-
<b>悪性新生物</b>	727	301	59	66	114	70	60	45	12
食道	22	6	4	1	4	2	4	1	-
胃	88	32	11	8	20	5	6	4	2
結腸	76	26	2	6	21	7	9	3	2
直腸S状結腸移行部及び直腸	30	15	3	3	4	2	1	2	-
肝及び肝内胆管	33	12	2	7	4	3	2	2	1
胆のう及びその他の胆道	43	23	1	3	5	3	3	5	-
膵	74	32	8	5	7	8	6	6	2
気管、気管支及び肺	140	54	10	12	19	20	13	10	2
乳房	30	19	2	2	2	1	2	2	-
子宮	12	2	3	2	1	1	-	2	1
白血病	11	3	-	2	3	2	-	1	-
<b>糖尿病</b>	20	8	1	1	2	1	6	1	-
<b>高血圧性疾患</b>	20	6	-	-	3	8	2	1	-
<b>心疾患(高血圧症を除く)</b>	465	154	38	44	82	60	51	25	11
急性心筋梗塞	60	15	4	6	15	6	12	2	-
その他の虚血性心疾患	134	56	17	11	18	13	12	5	2
不整脈及び伝導傷害	43	14	4	3	6	3	6	3	4
心不全	195	52	12	21	41	33	17	15	4
<b>脳血管疾患</b>	159	51	9	16	31	13	15	18	6
くも膜下出血	14	4	-	1	4	-	1	4	-
脳内出血	44	15	5	4	10	1	4	4	1
脳梗塞	96	31	4	11	14	11	10	10	5
<b>大動脈瘤及び解離</b>	38	14	3	4	8	2	4	3	-
<b>肺炎</b>	171	55	8	23	31	16	12	18	8
<b>慢性閉塞性肺疾患</b>	28	9	3	3	5	2	3	1	2
<b>喘息</b>	-	-	-	-	-	-	-	-	-
<b>肝疾患</b>	28	9	3	5	2	1	6	2	-
<b>腎不全</b>	40	13	1	2	7	7	8	2	-
<b>老衰</b>	226	85	15	24	29	15	33	20	5
<b>不慮の事故</b>	46	21	3	3	4	5	5	4	1
交通事故	3	2	-	1	-	-	-	-	-
<b>自殺</b>	31	18	2	1	3	4	1	2	-

\* 「令和3年埼玉県保健統計年報 統計資料」による。

# 令和3年 死因別死亡割合



エ 悪性新生物部位別死亡数の年次推移(県、管内)

	年	死亡 総 数	食 道	胃	結 腸	直 腸 S 状 結 腸 移 行 部 及 び 直 腸	肝 及 び 肝 内 胆 管	胆 の う 及 び そ の 他 の 胆 道	膵	気 管 ・ 気 管 支 及 び 肺	乳 房	子 宮	白 血 病	そ の 他
埼玉県	平成29	19,181	632	2,394	1,846	844	1,262	863	1,702	3,740	829	385	409	4,275
	30	19,475	670	2,492	1,880	875	1,192	905	1,705	3,821	804	396	396	4,339
	令和元	19,791	691	2,373	1,864	898	1,267	872	1,790	3,949	838	388	403	4,458
	2	20,463	648	2,290	2,017	923	1,181	920	1,937	4,136	850	403	475	4,683
	3	20,576	635	2,289	1,947	930	1,166	920	2,007	4,061	926	376	486	4,833
管内	平成29	696	25	81	70	42	43	41	65	122	21	12	13	161
	30	650	14	95	73	33	43	33	51	112	28	9	12	147
	令和元	641	22	88	75	24	41	44	51	129	24	8	9	126
	2	643	15	74	71	30	26	32	47	123	28	15	13	169
	3	727	22	88	76	30	33	43	74	140	30	12	11	168
東松山市	男	185	6	25	13	8	9	10	20	39	-	-	2	53
	女	116	-	7	13	7	3	13	12	15	19	2	1	24
	計	301	6	32	26	15	12	23	32	54	19	2	3	77
滑川町	男	41	4	9	1	1	1	-	5	9	-	-	-	11
	女	18	-	2	1	2	1	1	3	1	2	3	-	2
	計	59	4	11	2	3	2	1	8	10	2	3	-	13
嵐山町	男	45	-	7	2	2	6	2	3	10	-	-	2	11
	女	21	1	1	4	1	1	1	2	2	2	2	-	4
	計	66	1	8	6	3	7	3	5	12	2	2	2	15
小川町	男	73	4	11	11	4	3	1	6	16	-	-	2	15
	女	41	-	9	10	-	1	4	1	3	2	1	1	9
	計	114	4	20	21	4	4	5	7	19	2	1	3	24
川島町	男	48	1	5	4	-	2	2	5	14	-	-	2	13
	女	22	1	-	3	2	1	1	3	6	1	1	-	3
	計	70	2	5	7	2	3	3	8	20	1	1	2	16
吉見町	男	39	3	3	5	1	2	3	5	11	-	-	-	6
	女	21	1	3	4	-	-	-	1	2	2	-	-	8
	計	60	4	6	9	1	2	3	6	13	2	-	-	14
ときがわ町	男	26	1	4	1	-	2	3	2	8	-	-	1	4
	女	19	-	-	2	2	-	2	4	2	2	2	-	3
	計	45	1	4	3	2	2	5	6	10	2	2	1	7
東秩父村	男	7	-	2	1	-	1	-	1	2	-	-	-	-
	女	5	-	-	1	-	-	-	1	-	-	1	-	2
	計	12	-	2	2	-	1	-	2	2	-	1	-	2

\* 「埼玉県保健統計年報 統計資料」による。

#### (4) 乳児及び新生児死亡

##### ア 乳児及び新生児死亡数の年次推移(県、管内)

(単位:人)

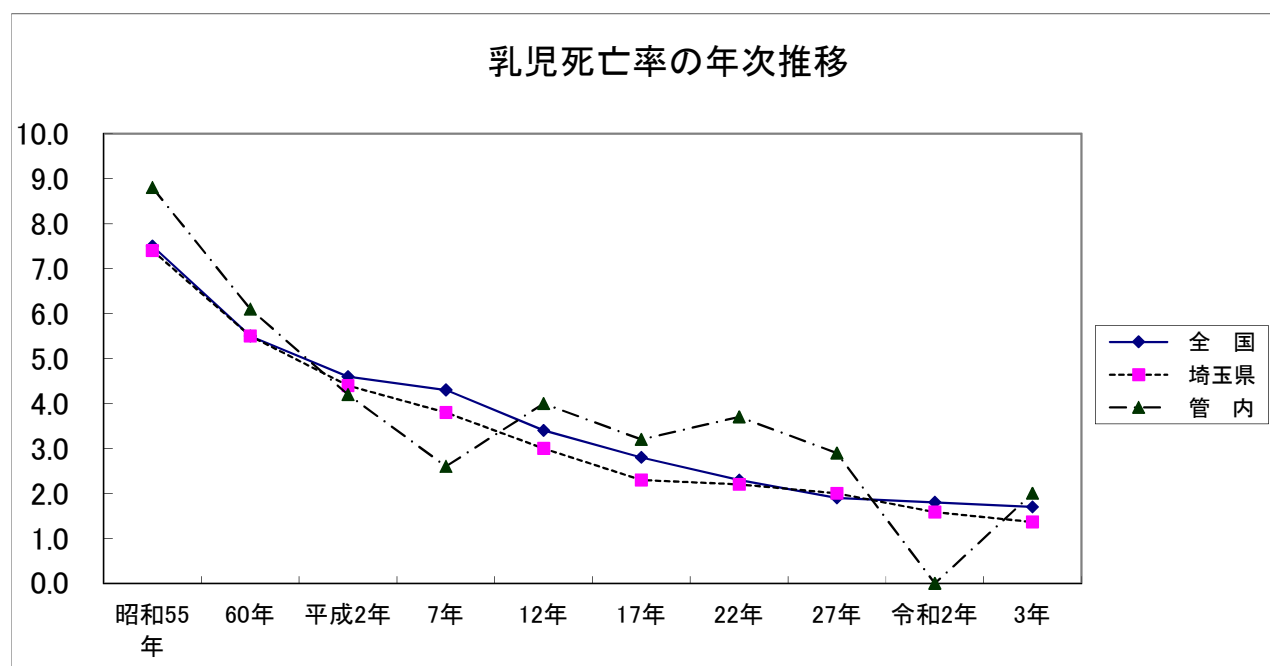
	平成24年	25年	26年	27年	28年	29年	30年	令和元年	2年	3年
埼玉県	114(50)	114(50)	118(54)	111(48)	118(52)	94(36)	89(41)	88(36)	75(32)	62(21)
管内	6(2)	1(1)	3(2)	4(0)	3(0)	1(1)	2(1)	2(1)	-	2(0)
東松山市	5(1)	-	3(2)	1(0)	-	1(1)	-	-	-	-
滑川町	-	-	-	-	-	-	1(1)	2(1)	-	-
嵐山町	1(1)	1(1)	-	-	3(0)	-	-	-	-	-
小川町	-	-	-	1(0)	-	-	1(0)	-	-	-
川島町	-	-	-	-	-	-	-	-	-	-
吉見町	-	-	-	1(0)	-	-	-	-	-	1(0)
ときがわ町	-	-	-	-	-	-	-	-	-	-
東秩父村	-	-	-	1(0)	-	-	-	-	-	1(0)

( )内は、新生児死亡数再掲

##### イ 乳児死亡率の年次推移(出生千対)(全国、県、管内)

(単位:%)

	昭和55年	60年	平成2年	7年	12年	17年	22年	27年	令和2年	3年
全国	7.5	5.5	4.6	4.3	3.4	2.8	2.3	1.9	1.8	1.7
埼玉県	7.4	5.5	4.4	3.8	3.0	2.3	2.2	2.0	1.6	1.4
管内	8.8	6.1	4.2	2.6	4.0	3.2	3.7	2.9	-	2.0



## (5) 死産

### ア 死産数の年次推移(県、管内)

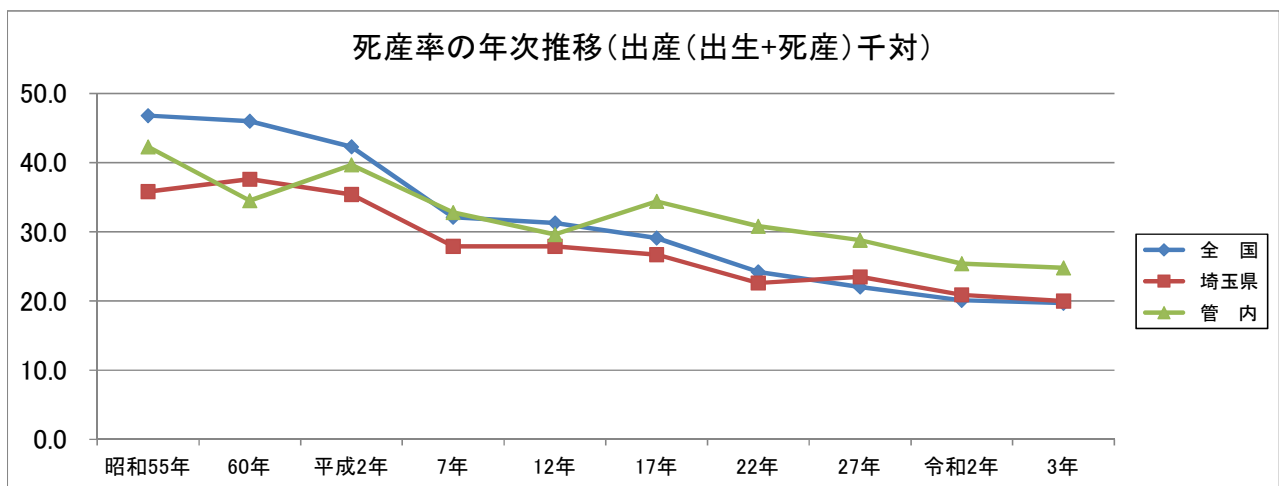
(単位:人)

		平成24年	25年	26年	27年	28年	29年	30年	令和元年	2年	3年
埼玉県	計	1,390	1,401	1,382	1,350	1,181	1,213	1,130	1,123	1,012	929
	自然	693	697	665	670	575	598	521	512	447	437
	人工	697	704	717	680	606	615	609	611	565	492
管内	計	36	36	34	41	23	26	26	20	27	26
	自然	16	18	16	22	7	13	11	10	12	13
	人工	20	18	18	19	16	13	15	10	15	13
東松山市	計	13	18	16	17	9	15	8	7	16	17
	自然	4	9	5	6	1	10	4	4	7	9
	人工	9	9	11	11	8	5	4	3	9	8
滑川町	計	3	2	5	7	3	3	1	5	2	2
	自然	1	1	4	5	1	-	1	3	-	2
	人工	2	1	1	2	2	3	-	2	2	-
嵐山町	計	3	4	3	1	1	3	3	1	-	1
	自然	3	2	2	1	1	2	1	1	-	-
	人工	-	2	1	-	-	1	2	-	-	1
小川町	計	5	6	7	4	4	-	4	5	3	1
	自然	3	4	2	2	1	-	1	-	-	-
	人工	2	2	5	2	3	-	3	5	3	1
川島町	計	6	2	2	4	3	2	3	1	3	2
	自然	3	-	2	3	2	-	1	1	2	-
	人工	3	2	-	1	1	2	2	-	1	2
吉見町	計	5	3	1	4	3	2	5	1	1	1
	自然	2	1	1	2	1	1	2	1	1	1
	人工	3	2	-	2	2	1	3	-	-	-
ときがわ町	計	1	1	-	3	-	1	2	-	2	2
	自然	-	1	-	2	-	-	1	-	2	1
	人工	1	-	-	1	-	1	1	-	-	1
東秩父村	計	-	-	-	1	-	-	-	-	-	-
	自然	-	-	-	1	-	-	-	-	-	-
	人工	-	-	-	-	-	-	-	-	-	-

### イ 死産率の年次推移(全国、県、管内)

(単位:%)

	昭和55年	60年	平成2年	7年	12年	17年	22年	27年	令和2年	3年
全国	46.8	46.0	42.3	32.1	31.3	29.1	24.2	22.0	20.1	19.7
埼玉県	35.8	37.6	35.4	27.9	27.9	26.7	22.6	23.5	20.9	20.0
管内	42.3	34.5	39.7	32.8	29.6	34.4	30.8	28.8	25.4	24.8



### ウ 人工死産数の年次推移(県、管内)

(単位:人)

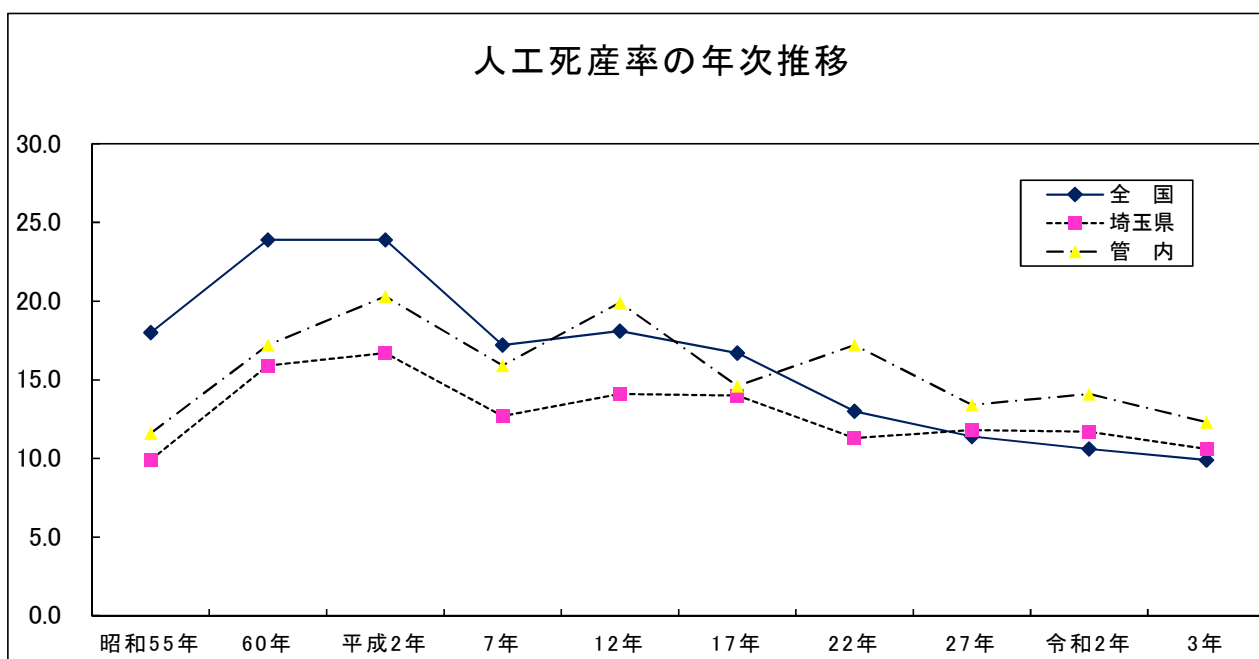
	平成24年	25年	26年	27年	28年	29年	30年	令和元年	2年	3年
埼玉県	697	704	717	680	606	615	609	611	565	492
管内	20	18	18	19	16	13	15	10	15	13
東松山市	9	9	11	11	8	5	4	3	9	8
滑川町	2	1	1	2	2	3	-	2	2	-
嵐山町	-	2	1	-	-	1	2	-	-	1
小川町	2	2	5	2	3	-	3	5	3	1
川島町	3	2	-	1	1	2	2	-	1	2
吉見町	3	2	-	2	2	1	3	-	-	-
ときがわ町	1	-	-	1	-	1	1	-	-	1
東秩父村	-	-	-	-	-	-	-	-	-	-

### エ 人工死産率の年次推移(全国、県、管内)

(出産(出生+死産)千対)

	昭和55年	60年	平成2年	7年	12年	17年	22年	27年	令和2年	3年
全国	18.0	23.9	23.9	17.2	18.1	16.7	13.0	11.4	10.6	9.9
埼玉県	9.9	15.9	16.7	12.7	14.1	14.0	11.3	11.8	11.7	10.6
管内	11.6	17.2	20.3	15.9	19.9	14.6	17.2	13.4	14.1	12.3

### 人工死産率の年次推移



## (6) 周産期死亡

### ア 周産期死亡数の年次推移(県、管内)

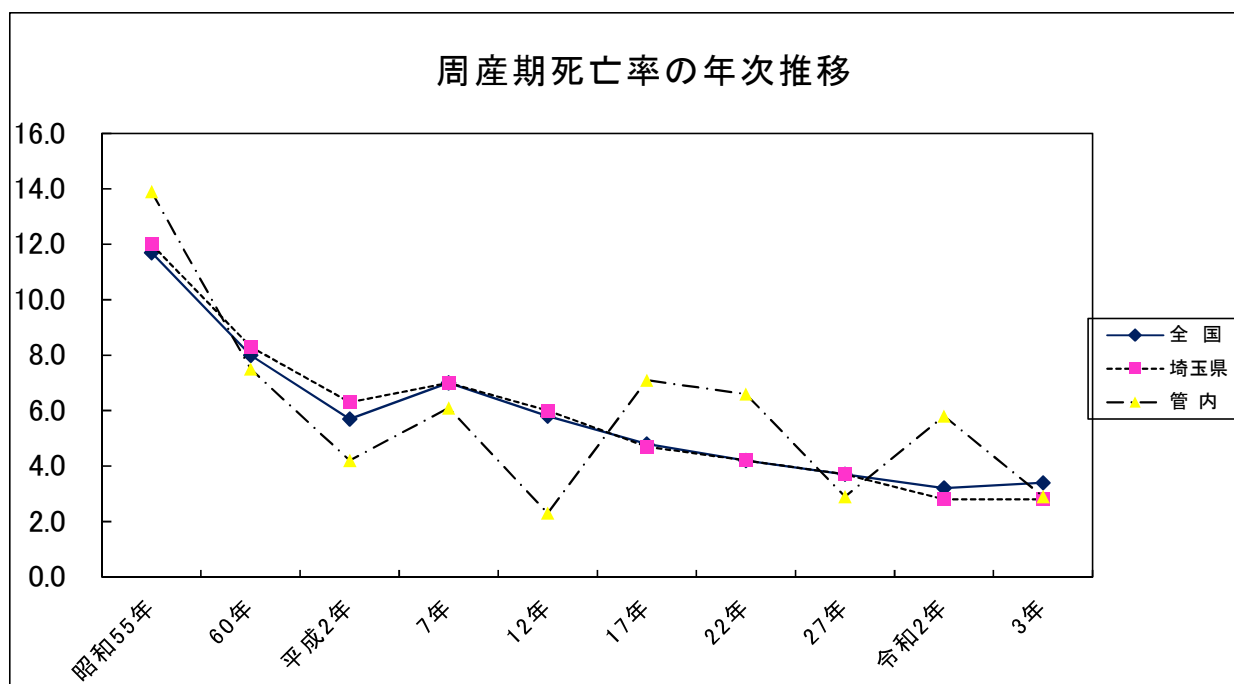
(単位:人)

	平成24年	25年	26年	27年	28年	29年	30年	令和元年	2年	3年
埼玉県	249	216	221	208	185	178	160	151	133	126
管内	7	3	8	4	1	2	6	5	6	3
東松山市	1	—	5	2	—	2	1	1	4	2
滑川町	—	—	1	—	—	—	2	3	—	1
嵐山町	3	1	1	—	—	—	1	1	—	—
小川町	1	1	1	1	—	—	1	—	—	—
川島町	—	—	—	—	1	—	—	—	1	—
吉見町	2	1	—	1	—	—	1	—	—	—
ときがわ町	—	—	—	—	—	—	—	—	1	—
東秩父村	—	—	—	—	—	—	—	—	—	—

### イ 周産期死亡率の年次推移(全国、県、管内)

(出産(出生+後期死産数)千対)

	昭和55年	60年	平成2年	7年	12年	17年	22年	27年	令和2年	3年
全国	11.7	8.0	5.7	7.0	5.8	4.8	4.2	3.7	3.2	3.4
埼玉県	12.0	8.3	6.3	7.0	6.0	4.7	4.2	3.7	2.8	2.8
管内	13.9	7.5	4.2	6.1	2.3	7.1	6.6	2.9	5.8	2.9



## (7) 婚姻

### ア 婚姻数の年次推移(県、管内)

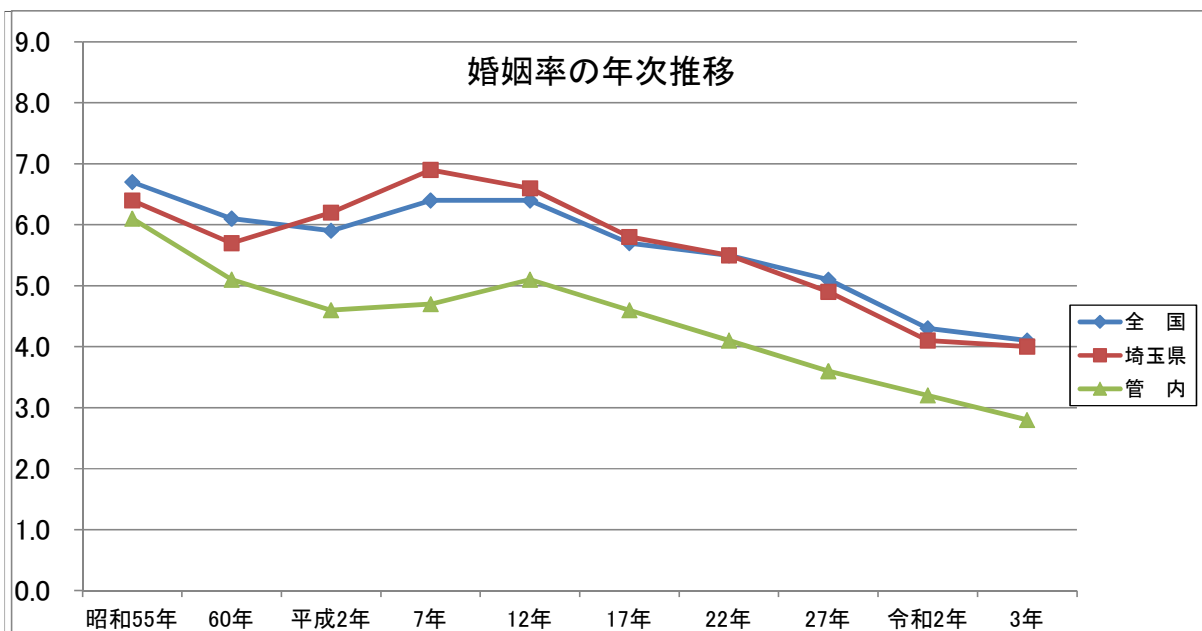
(単位:組)

	平成24年	25年	26年	27年	28年	29年	30年	令和元年	2年	3年
埼玉県	36,776	36,279	35,218	34,757	34,199	33,728	32,745	33,671	29,260	28,345
管内	848	841	836	767	776	782	673	686	652	572
東松山市	384	396	380	350	386	373	355	353	351	321
滑川町	94	88	97	88	66	98	59	68	52	45
嵐山町	61	71	64	60	67	52	62	40	58	57
小川町	112	113	102	90	84	85	65	76	63	54
川島町	69	58	73	73	69	64	55	54	52	38
吉見町	78	67	73	58	62	70	46	62	43	37
ときがわ町	38	37	38	34	35	32	27	28	26	17
東秩父村	12	11	9	14	7	8	4	5	7	3

### イ 婚姻率の年次推移(全国、県、管内)

(人口千対)

	昭和55年	60年	平成2年	7年	12年	17年	22年	27年	令和2年	3年
全国	6.7	6.1	5.9	6.4	6.4	5.7	5.5	5.1	4.3	4.1
埼玉県	6.4	5.7	6.2	6.9	6.6	5.8	5.5	4.9	4.1	4.0
管内	6.1	5.1	4.6	4.7	5.1	4.6	4.1	3.6	3.2	2.8





## (8) 離婚

### ア 離婚数の年次推移(県、管内)

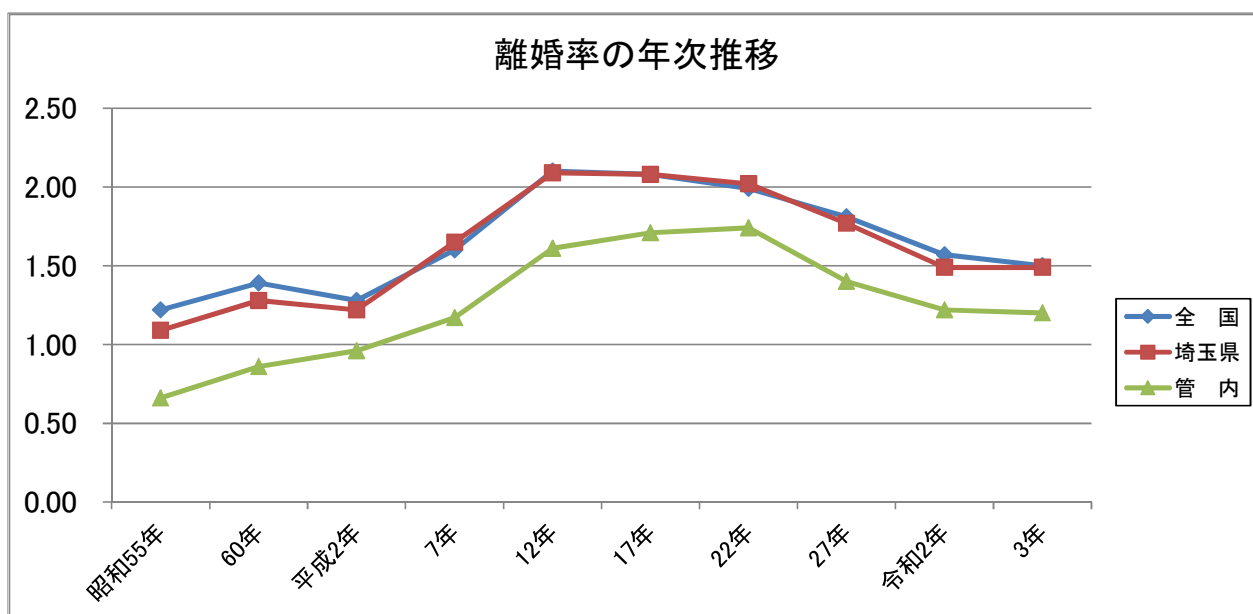
(単位:組)

	平成24年	25年	26年	27年	28年	29年	30年	令和元年	2年	3年
埼玉県	13,433	13,138	12,484	12,667	12,481	12,161	11,716	12,067	10,659	10,626
管内	313	324	322	295	297	290	311	289	247	250
東松山市	139	138	127	121	130	130	141	117	109	105
滑川町	16	33	36	33	30	26	41	31	24	31
嵐山町	32	28	22	22	13	19	28	27	13	29
小川町	48	40	47	40	45	38	34	34	39	20
川島町	27	28	35	29	25	26	34	31	26	22
吉見町	27	39	33	30	31	36	23	31	24	24
ときがわ町	19	15	20	18	17	13	9	16	12	17
東秩父村	5	3	2	2	6	2	1	2	—	2

### イ 離婚率の年次推移(全国、県、管内)

(人口千対)

	昭和55年	60年	平成2年	7年	12年	17年	22年	27年	令和2年	3年
全国	1.22	1.39	1.28	1.60	2.10	2.08	1.99	1.81	1.57	1.50
埼玉県	1.09	1.28	1.22	1.65	2.09	2.08	2.02	1.77	1.49	1.49
管内	0.66	0.86	0.96	1.17	1.61	1.71	1.74	1.40	1.22	1.20



## 2 関係機関資料

### (1) 市役所・町村役場

名 称	郵便番号	所 在 地	電話番号	F A X 番号
東松山市役所	355-8601	東松山市松葉町1-1-58	0493-23-2221	0493-24-6123
滑川町役場	355-8585	比企郡滑川町福田750-1	0493-56-2211	0493-56-2448
嵐山町役場	355-0211	比企郡嵐山町杉山1030-1	0493-62-2150	0493-62-5935
小川町役場	355-0392	比企郡小川町大塚55	0493-72-1221	0493-74-2920
川島町役場	350-0192	比企郡川島町下八ツ林870-1	049-297-1811	049-297-6058
吉見町役場	355-0192	比企郡吉見町下細谷411	0493-54-1511	0493-54-4200
ときがわ町役場	355-0395	比企郡ときがわ町玉川2490	0493-65-1521	0493-65-3631
東秩父村役場	355-0393	秩父郡東秩父村御堂634	0493-82-1221	0493-82-1562

### (2) 市町村保健センター

名 称	郵便番号	所 在 地	電話番号	F A X 番号
東松山市保健センター	355-0016	東松山市材木町2-36	0493-24-3921	0493-22-7435
滑川町保健センター	355-0811	比企郡滑川町羽尾4972-8	0493-56-5330	0493-56-5331
嵐山町健康増進センター (嵐山町健康いきいき課)	355-0211	比企郡嵐山町杉山1030-1	0493-59-6911	0493-62-0710
小川町保健センター (小川町健康福祉課)	355-0392	比企郡小川町大塚55	0493-72-1221	0493-74-2341
川島町健康福祉課(※)	350-0192	比企郡川島町下八ツ林870-1	049-299-1758	049-297-6087
吉見町保健センター	355-0118	比企郡吉見町下細谷1212	0493-54-3120	0493-54-3208
ときがわ町保健センター	355-0356	比企郡ときがわ町関堀151-1	0493-65-1010	0493-65-1525
東秩父村保健センター	355-0372	秩父郡東秩父村坂本1284-1	0493-82-1557	0493-82-1587

※川島町保健センターには職員が常駐していないため、健康・保健に関するお問合せは川島町健康福祉課になります。

### (3) 社会福祉協議会

名 称	郵便番号	所 在 地	電話番号
(福)東松山市社会福祉協議会	355-0014	東松山市松本町1-7-8	0493-23-1251
(福)滑川町社会福祉協議会	355-0811	比企郡滑川町羽尾2440-1	0493-56-6345
(福)嵐山町社会福祉協議会	355-0221	比企郡嵐山町菅谷487-1	0493-62-0722
(福)小川町社会福祉協議会	355-0327	比企郡小川町腰越618	0493-74-3461
(福)川島町社会福祉協議会	350-0131	比企郡川島町平沼1175	049-297-7111
(福)吉見町社会福祉協議会	355-0118	比企郡吉見町下細谷1216-1	0493-54-5228
(福)ときがわ町社会福祉協議会	355-0356	比企郡ときがわ町関堀145-2	0493-65-1536
(福)東秩父村社会福祉協議会	355-0375	秩父郡東秩父村御堂369	0493-82-1238

### (4) 関係団体等

名 称	郵便番号	所 在 地	電話番号
比 企 医 師 会	355-0016	東松山市材木町2-36	0493-22-0139
比企郡市歯科医師会	355-0016	東松山市材木町2-36	0493-24-6866
東松山薬剤師会	355-0016	東松山市材木町2-36	0493-24-5036
小川薬剤師会	355-0214	比企郡嵐山町志賀192-63 有限会社サカエ薬局内	0493-62-8534
東松山警察署	355-0073	東松山市上野本1117-1	0493-25-0110
小川警察署	355-0321	比企郡小川町小川344	0493-74-0110
比企広域消防本部	355-0073	東松山市上野本1300-1	0493-23-2266
川越地区消防組合消防本部	350-0823	川越市神明町48-4	049-222-0700

**(5) 埼玉県川越比企地域保健医療協議会 委員名簿**

(令和5年3月1日現在)

	氏名	役職名
1	丸山 元孝	坂戸鶴ヶ島医師会 会長
2	齊藤 正身	川越市医師会 会長
3	野崎 信行	比企医師会 会長
4	中野 文夫	川越市歯科医師会 会長
5	安田 寛仁	入間郡市歯科医師会 副会長
6	栄田 喜一	比企郡市歯科医師会 会長
7	天野 勉	川越市薬剤師会 会長
8	平塚 大	坂戸鶴ヶ島市薬剤師会 会長
9	関口 直邦	東松山薬剤師会 会長
10	山浦 有里	埼玉県看護協会(東松山医師会病院看護部長)
11	篠塚 望	埼玉医科大学病院 病院長
12	堤 晴彦	埼玉医科大学 常務理事(埼玉医科大学総合医療センター 特任教授)
13	竹ノ谷 正徳	小川赤十字病院 院長
14	柏原 秀行	東松山医師会病院 代表理事
15	久保 彰子	女子栄養大学准教授
16	桂 美智子	埼玉県食生活改善推進員団体連絡協議会(鳩山町食生活改善推進員協議会 会長)
17	作山 すみ子	社会福祉法人恩賜財団母子愛育会埼玉県支部(吉見町母子愛育会 会長)
18	柴田 潤一郎	埼玉県保険者協議会(全国健康保険協会埼玉支部長)
19	柴崎 恭史	埼玉県保険者協議会(東松山市健康福祉部保険年金課長)
20	渡邊 靖雄	川越市保健医療部長
21	高山 康彦	坂戸市こども健康部長
22	長島 きぬ子	鶴ヶ島市健康部長
23	今村 浩之	東松山市健康福祉部長
24	田嶋 正久	鳩山町健康福祉課長
25	武井 宏見	滑川町健康づくり課長
26	萩原 政則	嵐山町健康いきいき課長
27	齋藤 匡央	川越地区消防局 消防局長
28	中村 政美	坂戸・鶴ヶ島消防組合消防本部 消防長
29	阿部 義昭	西入間広域消防組合消防本部 消防長
30	長嶋 悟	比企広域消防本部 消防長
31	丸山 浩	川越市保健所長
32	荒井 和子	坂戸保健所長・東松山保健所長

**(6) 埼玉県川越比企地域医療構想調整会議 委員名簿**

(令和5年3月1日現在)

	氏名	役職名
1	丸山 元孝	坂戸鶴ヶ島医師会 会長
2	齊藤 正身	川越市医師会 会長
3	野崎 信行	比企医師会 会長
4	中野 文夫	川越市歯科医師会 会長
5	安田 寛仁	入間郡市歯科医師会 副会長
6	栄田 喜一	比企郡市歯科医師会 会長
7	天野 勉	川越市薬剤師会 会長
8	平塚 大	坂戸鶴ヶ島市薬剤師会 会長
9	関口 直邦	東松山薬剤師会 会長
10	山浦 有里	埼玉県看護協会(東松山医師会病院看護部長)
11	齊藤 正身(再掲)	埼玉県病院団体協議会 副議長
12	篠塚 望	埼玉医科大学病院 病院長
13	堤 晴彦	埼玉医科大学 常務理事(埼玉医科大学総合医療センター 特任教授)
14	竹ノ谷 正徳	小川赤十字病院 院長
15	松本 万夫	東松山医師会病院 院長
16	市川 誠	社会医療法人社団尚篤会赤心堂病院 病院長
17	清水 昭	川越リハビリテーション病院 院長
18	藤田 龍一	西武川越病院 院長
19	中川 芳彦	医療法人関越病院 院長
20	甘井 努	医療法人若葉会若葉病院 院長
21	土屋 長二	坂戸中央病院 院長
22	杉山 聡	東松山市病院事業管理者
23	長谷川 岳弘	医療法人埼玉成恵会病院 院長
24	山下 義之	医療法人啓仁会平成の森・川島病院 事務長
25	柴田 潤一郎	埼玉県保険者協議会(全国健康保険協会埼玉支部長)
26	柴崎 恭史	埼玉県保険者協議会(東松山市健康福祉部保険年金課長)
27	渡邊 靖雄	川越市保健医療部長
28	高山 康彦	坂戸市こども健康部長
29	長島 きぬ子	鶴ヶ島市健康部長
30	今村 浩之	東松山市健康福祉部長
31	田嶋 正久	鳩山町町民健康課長
32	武井 宏見	滑川町健康づくり課長
33	萩原 政則	嵐山町健康いきいき課長
34	丸山 浩	川越市保健所長
35	荒井 和子	坂戸保健所長・東松山保健所長

(7) 川越比企保健医療圏難病対策地域協議会委員名簿

(令和4年1月1日)

NO.	氏名	団体・所属等	備考
1	山里 將 瑞	比企医師会・東松山医師会病院	再任
2	吉松 栄 彦	坂戸鶴ヶ島医師会・栄クリニック	再任
3	得丸 幸 夫	川越市医師会・得丸医院	再任
4	平沼 康 彦	坂戸鶴ヶ島歯科医師会・平沼歯科医院	新任
5	天野 勉	川越市薬剤師会・アマノ薬局	新任
6	藤野 真 美	シャローム病院・医療福祉相談室	再任
7	長谷部 陽 子	埼玉医科大学病院・医療福祉相談室	再任
8	水野 美 来	埼玉医科大学総合医療センター・患者支援相談室	再任
9	新井 智 代	訪問看護のゼロ	再任
10	秋元 圭 子	坂戸鶴ヶ島医師会立訪問看護ステーションさつき	再任
11	羽二塚 園 子	なずな訪問看護ステーション	再任
12	豊田 知 美	ふれあい四津山ケアプランハウス	新任
13	大森 まゆみ	居宅介護支援事業所 みどりの風鶴ヶ島	新任
14	益子 政 江	医療法人瑞穂会 居宅介護支援事業所 瑞穂の里	再任
15	林 茂 史	比企地域基幹相談支援センター	新任
16	筑波 優 子	埼玉県難病相談支援センター	再任
17	大井 雅 之	川越市障害者福祉課 副主幹	再任
18	田島 信 子	東松山市障害者福祉課 課長	再任
19	福島 洋 次	坂戸市障害者福祉課 課長	再任
20	円城寺 菜穂子	鶴ヶ島市障害者福祉課 課長	再任
21	串田 和 佳	毛呂山町福祉課課長 課長	新任
22	前田 宗 利	嵐山町役場 福祉課 課長	新任
23	丸山 浩	川越市保健所 所長	再任

任期：令和4年1月1日～令和5年12月31日

(8) 比企地区救急医療対策協議会 委員名簿

(令和5年4月1日現在)

氏名	所属・役職名
野崎 信行	比企医師会 会長
上野 直之	比企医師会 副会長
野崎 浩	比企医師会 副会長
栄田 喜一	比企郡市歯科医師会 会長
杉山 聡	東松山市立市民病院 病院事業管理者
松本 万夫	東松山医師会病院 院長
長谷川 岳弘	埼玉成恵会病院 院長
竹ノ谷 正徳	小川赤十字病院 院長
瀬川 豊	瀬川病院 院長
狩野 契	シャローム病院 院長
高野 仁司	武蔵嵐山病院 院長
長嶋 悟	比企広域消防本部 消防長
落合 要之	東松山市 健康推進課長
岸 栄子	小川町 健康福祉課長
池田 凡美	埼玉県東松山保健所長

(9) 埼玉県東松山保健所 感染症診査協議会 委員名簿

(令和5年4月1日現在)

	氏名	所属
委員長	河村 俊明	武蔵嵐山病院
委員	鈴木 紀久	山下法律事務所
〃	上野 直之	上野クリニック

## (10) 埼玉県東松山保健所 地域災害保健医療調整会議 委員名簿

令和5年4月1日現在

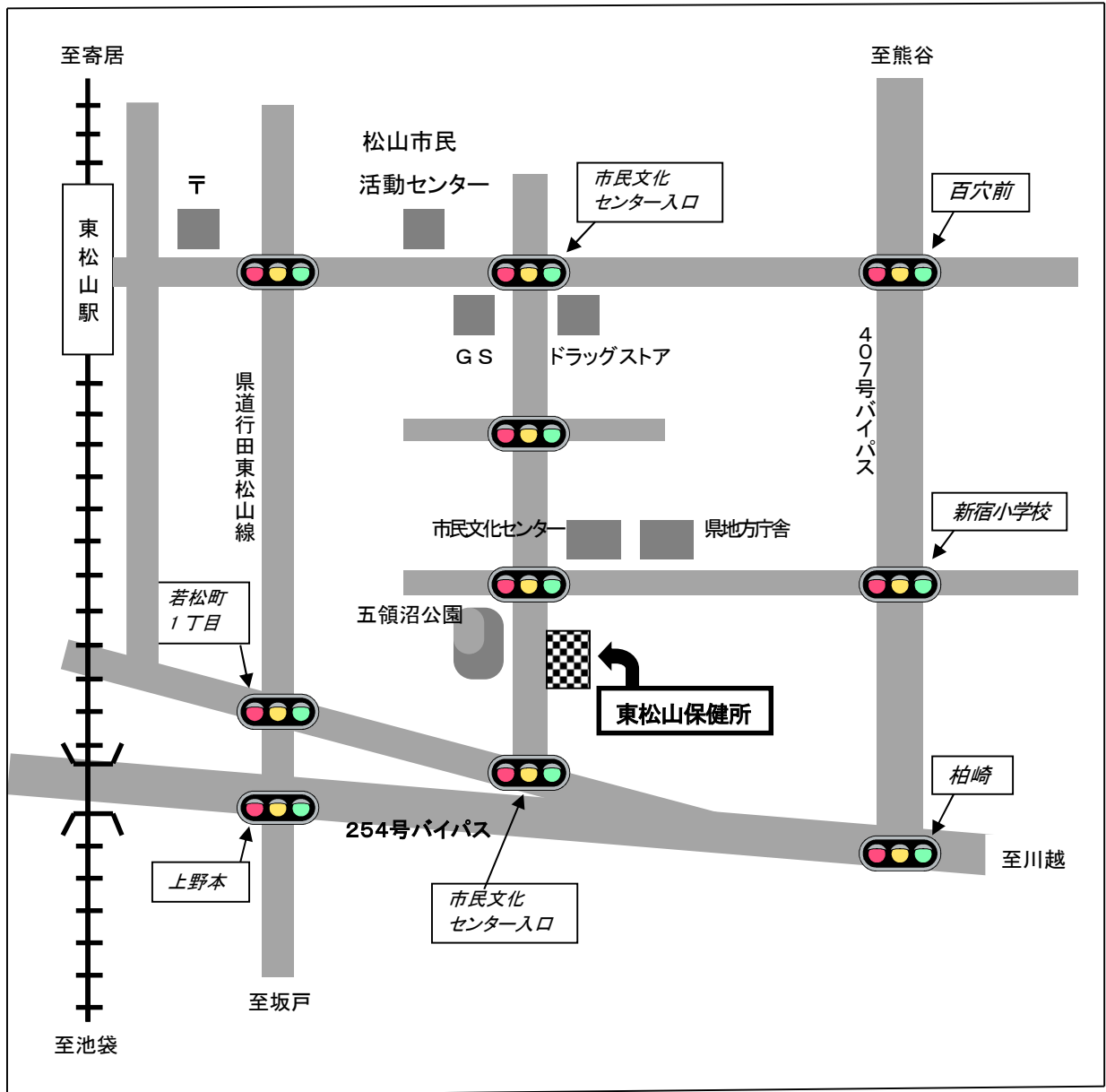
分野	機関・役職等		氏名
地域医師会	比企医師会会長 比企医師会副会長		野崎 信行 野崎 浩
歯科医師会	比企郡市歯科医師会 専務理事		菅沼 慎一郎
薬剤師会	東松山薬剤師会会長 小川薬剤師会 理事		関口 直邦 松島 喜久夫
地域災害医療 コーディネーター	埼玉医科大学病院 救急科教授・集中治療部長 埼玉医科大学総合医療センター 高度救命救急センター 災害医長		芳賀 佳之 平松 玄太郎
二次輪番病院	東松山市立市民病院 病院事業管理者 東松山医師会病院長 埼玉成恵会病院長 小川赤十字病院 医療社会事業部長 瀬川病院長 シャローム病院長 武蔵嵐山病院長		杉山 聡 松本 万夫 長谷川 岳弘 吉田 裕 瀬川 豊 狩野 契 高野 仁司
消防	比企広域消防本部 警防課課長補佐 川越地区消防局 救急課副課長		高橋 伸幸 沼田 浩信
市町村	東松山市	危機管理防災課長 社会福祉課長 健康推進課長	福島 智之 荻野 裕 落合 要之
	滑川町	総務政策課長 福祉課長 健康づくり課長	篠崎 仁志 木村 晴彦 武井 宏見
	嵐山町	地域支援課長 健康いきいき課長	安藤 浩敬 菅原 広子
	小川町	防災地域支援課長 長生き支援課長 健康福祉課長	久保 明 島田 真也 岸 栄子
	川島町	総務課長 健康福祉課長	内野 修一 石川 勉
	吉見町	総務課長 長寿福祉課長 町民健康課長	内野 隆 中村 仁志 嶋崎 堅良
	ときがわ町	総務課長 町民健康課長 福祉課長	荒井 淳 式守 康子 山崎 俊樹
	東秩父村	総務課長 住民福祉課長 保健衛生課長	福島 則元 宮崎 士朗 栗島 正行
県災害対策本部川越支部	川越比企地域振興センター東松山事務所 地域調整幹		安永 陽子
保健所	東松山保健所長		池田 凡美



## (11) 病院

病 院 名	郵便番号	所 在 地	電話番号
東松山市立市民病院	355-0005	東松山市松山2392	0493-24-6111
東松山医師会病院	355-0021	東松山市神明町1-15-10	0493-22-2822
医療法人緑光会 東松山病院	355-0008	東松山市大谷4160-2	0493-39-0303
医療法人 埼玉成恵会病院	355-0072	東松山市石橋1721	0493-23-1221
武蔵嵐山病院	355-0077	東松山市上唐子1312-1	0493-81-7700
大谷整形外科病院	355-0036	東松山市下野本517	0493-24-5333
シャローム病院	355-0005	東松山市松山1496	0493-25-2979
医療法人昭友会 埼玉森林病院	355-0807	比企郡滑川町和泉704	0493-56-3191
埼玉県立嵐山郷	355-0201	比企郡嵐山町古里1848	0493-62-6221
小川赤十字病院	355-0397	比企郡小川町小川1525	0493-72-2333
医療法人瀬川病院	355-0328	比企郡小川町大塚30-1	0493-72-0328
宏仁会小川病院	355-0317	比企郡小川町原川205	0493-73-2750
医療法人啓仁会 平成の森・川島病院	350-0123	比企郡川島町畑中478-1	049-297-2811

# 東松山保健所 案内図



東武東上線東松山駅下車 徒歩 20 分

## 令和5年度版事業概要

令和5年10月発行

編集・発行 埼玉県東松山保健所

〒355-0037

埼玉県東松山市若松町2-6-45

電話 0493-22-0280

FAX 0493-22-4251

E-mail s220280@pref.saitama.lg.jp