

仕事をお探しの方向けのハロートレーニング（公共職業訓練）

受講料
無料

テキスト代・健康診断料
などは自己負担

受講生

9月開講 18講座

募集案内

介護系

事務系

IT系

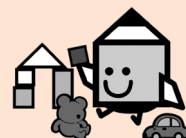
その他

就職・再就職を目指す方へ



託児
サービス

利用可能講座あり



ハロートレ

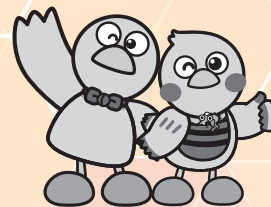
募集期間

令和 7/15 (水) ~ 8/3 (月)
8年

応募者が最少開講人数を下回った場合は開講中止となる場合があります。

『ハロートレーニング～急がば学べ～』は
公的職業訓練の愛称・キャッチフレーズです。

彩の国  埼玉県



埼玉県マスコット
「コバトン&さいたまっち」

9月開講講座一覧

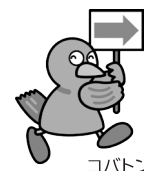
分野	講座種別	講座No.	講座名	最寄駅	訓練実施施設	ページ
介護系	♣	11505	介護初任者	ふじみ野	市進ケア教育研究所 ふじみ野校	7
		10512		熊谷	藤仁館医療福祉カレッジ 熊谷校	7
		10513		春日部	学研アカデミー介護士養成センター 春日部校	8
		10609	介護実務者	若葉	ISPアカデミー 若葉駅前校	8
		10610		浦和	日本キャリアパスアカデミー	9
事務系		30502	簿記会計 (実践経理)	川越 本川越	ISPアカデミー 川越校	9
	♣	31603	医療事務 (医療事務・調剤事務・医師事務作業補助)	大宮	資格の学校TAC 大宮校	10
		30602	医療事務 (医療事務・調剤事務・医師事務)	大宮	ニチイ学館 大宮ソニック教室	10
		30706	一般事務 (IT・人事・経理)	川口	ブルージュ 川口教室	11
IT系	♡♣	61306	情報ビジネス (Officeソフト基礎)	さいたま新都心 北与野	ウィザードライセンススクール 本校・分室	11
	♣	51313	情報ビジネス (基礎から学ぶWord・Excel)	久喜	godaiビジネス研修 久喜駅前校	12
		50308	情報ビジネス (Office基礎・実践/Canva)	籠原	タカラビジネススクール 熊谷校	12
		50309	情報ビジネス (Office+Canva、AI入門)	南浦和	エンクルー 南浦和駅前校	13
	♣	51005	WEBデザイン (Webデザイン&動画編集入門)	北上尾	emoパソコンスクール	13
		50006	WEBデザイン (Photoshopクリエイター)	大宮	日建学院 大宮校	14
		50007	WEBデザイン (ウェブデザイン技能士)	熊谷	桜パソコンスクール	14
その他		70301	高齢求職者向け情報ビジネス (働くシニアのためのPCスキルアップ) 《概ね50歳以上の方》	川越 本川越	ISPアカデミー 川越校	15
	♣	71704	ネイリスト養成	南越谷 新越谷	ネイリストアカデミーD	15

講座種別:♡ひとり親家庭等応援講座 ♣就職氷河期世代応援講座 (詳細は5ページをご覧ください。)

- ・ 応募者が最少開講人数を下回った場合は、開講中止となる場合があります。
- ・ 講座の詳細は7ページ以降の「講座概要」、具体的な科目は職業能力開発センターホームページの「講座詳細情報」をご覧ください。

	定員(人)		託児(人)	選考試験	選考日	訓練 期間 (月数)	入校日	修了日	ページ
	うち、 ひとり親 優先数(人)	うち、 就職氷河期 優先数(人)							
20		4		面接	8/7(金)	2	9/4(金)	11/2(月)	7
15				面接	8/7(金)				7
20				面接	8/7(金)				8
20				面接	8/7(金)	6	9/1(火)	2/26(金)	8
25				面接	8/7(金)				9
25				面接	8/7(金)	4	9/2(水)	12/28(月)	9
21		2		面接	8/7(金)	3	9/2(水)	11/30(月)	10
18				面接	8/7(金)				10
20				面接	8/7(金)				11
24	2	2	2	面接	8/7(金)				11
20		2		面接	8/7(金)				12
20				面接	8/7(金)				12
25				面接	8/7(金)				13
25		2		面接	8/7(金)				13
15				面接	8/7(金)	4	9/2(水)	12/28(月)	14
17				面接	8/7(金)				14
17				面接	8/10(月)	3	9/2(水)	11/30(月)	15
15		1		面接	8/7(金)	5	9/2(水)	1/29(金)	15

ホームページはこちら



コバトン



目次

・ 訓練受講に当たって…………… P 1	・ 応募方法…………… P 3～P 4	・ 修了生の声…………… P 18
・ 申込み手続の流れ…………… P 2	・ 選考試験…………… P 4	・ 託児サービス利用申込書… P 20
・ 応募資格…………… P 3	・ 講座の種類等…………… P 5～P 6	・ 願書記入例…………… P 21
	・ 講座概要…………… P 7～P 15	・ 願書…………… P 22～P 23
	・ よくある質問…………… P 16～P 17	・ ハローワーク、県施設一覧… P 24

訓練受講に当たって

公共職業訓練（委託訓練）は、求職者（仕事をお探しの方）を対象として、修了後3か月以内に訓練と関連した仕事に就職するように努めていただくことを目的に実施しています。講座運営の費用は、ご自身が納めた雇用保険料だけでなく、税金でまかなわれています。

このため誠意をもって訓練受講に臨み、誠実かつ熱心に求職活動を行い、訓練修了後の就職を目指すことが求められていますので、応募に当たってあらかじめご承知ください。

訓練日時

- ・ 訓練日は、平日（月曜日から金曜日。土曜日・日曜日・祝日・年末年始は原則休み）の9時頃から17時頃までです。（開始・終了の詳細の時間は各講座の訓練時間をご参照ください。）
- ・ 訓練は、100%受講することが原則です。やむを得ない場合を除き、訓練は欠席することができませんので、あらかじめ開講日程を確認しご自身のスケジュールなどもよく調整した上で、ご応募ください。
- ・ 就職が決定した場合などは、訓練途中でも退校することができます。

訓練受講の注意

- ・ 訓練実施施設（介護施設での実習を含む。）への通所（通学）は、原則として公共交通機関の利用となります。
- ・ テキスト代等の自己負担がありますので、入校説明会で指定する日時までに納めてください。事前に詳細を確認したい場合、各訓練実施施設にお問い合わせください。なお、資格試験を受験する場合の受験料は、テキスト代等とは別に自己負担となります。
- ・ 授業の進行を妨害したり、訓練担当者の指示に従わずに秩序を著しく乱したとき、欠席・遅刻・早退が多いときなどは、退校していただく場合があります。

就職支援

- ・ 就職を支援する目的で実施する訓練のため、訓練生が修了後速やかに就職できるよう、カリキュラムには「就職支援」が組み込まれています。就職支援の授業も必ず出席していただく必要があります。
- ・ 各訓練実施施設にはキャリアコンサルタントを配置し、一人ひとりにジョブ・カード作成の支援やキャリアカウンセリングを行うとともに、面接対策講座の実施、求人情報の提供などを行い、早期に就職する支援を行います。
- ・ 訓練修了後には、就職状況を報告（訓練修了日、訓練修了後1か月後・3か月後）していただきます。

職業訓練中の給付等

※詳細は、ハローワークにお問い合わせください。

- 1 雇用保険失業給付……雇用保険の受給資格者で、公共職業安定所長の受講指示を受けて職業訓練を受講する方は、訓練受講期間中、雇用保険の失業給付（基本手当、受講手当、通所手当）の支給を受けられる場合があります。
- 2 職業訓練受講給付金…雇用保険を受給できない方が、公共職業安定所長の支援指示を受けて職業訓練を受講する場合は、訓練受講期間中、職業訓練受講給付金（職業訓練受講手当、通所手当、寄宿手当）の支給を受けられる場合があります。

申込み手続の流れ

step
1

ハローワークでの職業相談

- ・公共職業訓練の申込みには、住所地を管轄する公共職業安定所（ハローワーク）窓口での職業相談が必要です。管轄のハローワークに行き、職業相談を受けてください。
- ・訓練中の給付（1ページ）や応募資格（3ページ）についてもハローワークにお問い合わせください。
- ・埼玉県内の管轄ハローワークは24ページに記載されています。

step
2

施設見学会への参加（任意）

- ・実際に訓練を受ける場所や施設などを確認することをお勧めします。
- ・訓練実施施設の担当者に直接質問ができます。
- ・施設見学会は、電話予約（電話番号は各講座の「講座概要」に記載）が必要です。

step
3

入校願書及び返信用封筒（希望者は託児サービス利用申込書）の記入

- ・応募方法などは、3～4ページでご確認ください。
- ・記入例を参考に必ず応募者本人が記入してください。
- ・入校願書・返信用封筒は、埼玉県内の各ハローワーク又は職業能力開発センターにあります。なお、入校願書は、このパンフレット巻末又は職業能力開発センターホームページからも入手できます。

step
4

ハローワークでの受付手続

- ・応募手続などは、4ページでご確認ください。
- ・直接本人がハローワークに行き、窓口で受付手続を行ってください。ハローワークでの受付印がないと次のステップには進めません。
- ・ハローワークでの受付期間は募集期間と同じです。募集期間外での受付はできません。

step
5

埼玉県立職業能力開発センターへの応募書類提出（募集期間内必着）

- ・応募手続などは、4ページでご確認ください。
 - ・持参する場合の受付時間は、月～金曜日（祝日・年末年始を除く）の8：30から17：15までです。
 - ・郵送する場合は、募集期間内必着で郵送してください。
- ※各講座の応募状況は、職業能力開発センターのホームページに掲載されます。
※応募者数が最少開講人数を下回り開講を中止する場合は、募集締切日の翌営業日中にご連絡します。

step
6

選考試験の受験

- ・選考試験の概要は、4ページでご確認ください。
- ・選考日、試験内容は各講座の「講座概要」に記載されています。
- ・選考試験を欠席した場合、応募辞退となります。

step
7

受講可否の連絡

- ・受講の可否は、8月20日（木）までに応募者全員に郵便で通知します。
- ・選考結果及び可否の理由に関する問合せにはお答えできません。
- ・郵便が届かない場合には、翌日以降にお問い合わせください。

step
8

入校説明会への出席

- ・合格者に対して入校説明会を実施します。日程は、各講座の「講座概要」でご確認ください。
- ・欠席すると入校できません。必ず出席してください。万一欠席する場合は、必ず事前連絡してください。
- ・入校説明会の詳細については、選考結果通知と一緒に案内を送付します。

step
9

訓練開始（入校）

- ・入校日は、各講座の「講座概要」でご確認ください。

応募資格

- ・ハローワークに求職申込みをし、受講指示、受講推薦又は支援指示が得られる方で、原則訓練開始日に就職していない方
※受講開始日から遡って1年以内に公共職業訓練又は求職者支援訓練（実践コース）を受講したことがある方は、原則として応募できません。
- ・応募できるのは1講座のみです。同時に、複数講座への応募はできません。
詳細はハローワークにご相談ください。

応募方法

ハローワークでの確認

- ・応募前に住所地を管轄するハローワークに本人が出向き、職業相談を受けてください。
- ・ハローワークの業務時間は、月曜日～金曜日（祝日、年末年始を除く）の8：30から17：15までです。混雑している場合もありますので、時間に余裕をもっておでかけください。
- ・ハローワーク関連施設（ふるさとハローワーク等）では、入校願書の受付は行っていません。

応募書類

以下の応募書類を用意してください。

①入校願書 ※巻末に添付しています。

- ・記入例を参考に必ず応募者本人が記入してください。
- ・応募者の個人情報、公共職業訓練に係る業務に限って利用し、他の目的に利用することはありません。
- ・虚偽の申告（選考試験含む）をすると、退校となる場合があります。

②返信用封筒（選考結果等の通知用）

- ・応募者本人の郵便番号、住所、氏名、申込講座番号、講座名、開講月を記入し、110円切手を貼付してください。（ご希望により簡易書留とすることもできます。その場合は、封筒に「簡易書留」と朱書きし、460円分（基本料金110円＋簡易書留料金350円）の切手を貼付してください。）
- ・返信用封筒は、職業能力開発センター作成の長3封筒を当センターと埼玉県内の各ハローワークに用意してあります。市販の封筒（長3（縦120mm×横235mm））も使用可能です。

埼玉県内のハローワーク等に用意している返信用封筒

職業能力開発センター記入欄	返信用	切手
(送付先住所) 〒 _____ 県・都		
(氏名) _____ 様		
(申込講座番号) _____ (講座名) _____ (月)		
埼玉県立職業能力開発センター 〒331-0825 埼玉県さいたま市北区樺引町2-499-11 TEL. 048-651-3122 FAX. 048-651-3114 http://www.pref.saitama.lg.jp/soshiki/b0810/index.html		
<small>●ニューシタビル 鉄道構内駅下車徒歩15分(1.2km) ●川越線 日蓮駅下車 徒歩18分(1.4km) ●バス 大宮駅西口1番乗り場から三連線徒歩15分 又はシタハイバス三連線まで「緑引」下車徒歩3分</small>		
「ハローワーク～急がば遅くば～」 公共職業訓練の要諦です。		

③託児サービス利用申込書（利用希望者のみ）※巻末に添付しています。

- ・必ず応募者本人が記入してください。

応募手続

◎ハローワークでの手続

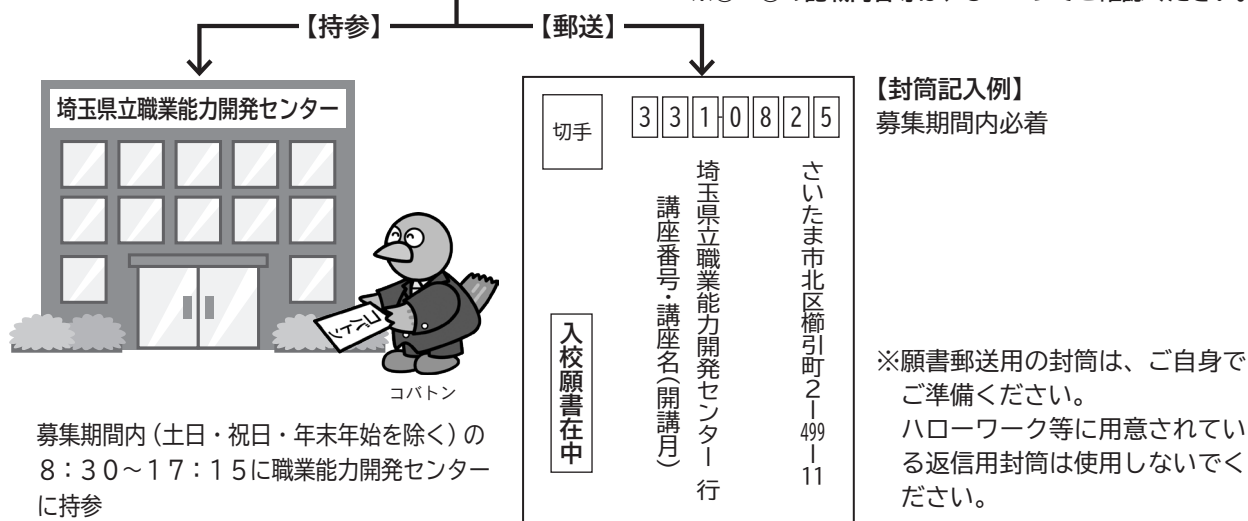
- ・ 住所地を管轄するハローワークで、入校願書及び返信用封筒、(希望者は託児サービス利用申込書)の記入内容の確認を受け、公共職業安定所受付印欄(願書及び託児サービス利用申込書右下)に押印を受けてください。受付印がないと当センターへの出願はできません。
- ・ ハローワークでの受付期間は、講座の募集期間と同じです。募集期間外での受付はできません。

◎職業能力開発センターでの手続

- ・ ハローワークでの手続後、埼玉県立職業能力開発センターに募集期間内にご持参いただくか、募集期間内必着で郵送してください。郵送される場合は、簡易書留郵便を推奨します。
- ・ 簡易書留の場合、郵便局の窓口で簡易書留の手続をして郵送してください。(基本料金+簡易書留料金350円。封筒サイズによって基本料金が異なります。)

応募書類	
①入校願書	<input type="checkbox"/> 記入例のとおり各項目もれなく記入しているか <input type="checkbox"/> ハローワークの受付印があるか
②返信用封筒 (選考結果等の通知用)	<input type="checkbox"/> 応募者本人の氏名等、もれなく記入しているか <input type="checkbox"/> 110円(簡易書留希望の場合は460円)の切手が貼ってあるか
③託児サービス利用申込書 (利用希望者のみ)	<input type="checkbox"/> 各項目もれなく記入しているか <input type="checkbox"/> ハローワークの受付印があるか

※①～③の記載内容等は、3ページでご確認ください。



◎その他

- ・ 各講座の応募状況等は、埼玉県立職業能力開発センターのホームページで確認できます。
- ・ 出願後、申込みを辞退する場合は、必ず手続をしたハローワークの職業訓練担当と埼玉県立職業能力開発センターへ連絡してください。

選考試験

- ・ 選考は、8月7日(金)、8月10日(月)のいずれかに、各訓練実施施設で行います。詳細は、「講座概要」に記載されています。受験票などは送付されません。
- ・ 選考試験の結果で合否を決定します。
- ・ 選考結果は合否にかかわらず8月20日(木)までに応募者全員に郵便で通知します。
- ・ 選考試験を欠席した場合は、応募辞退となります。
- ・ 応募者数が少ない場合でも、選考試験の結果によって、受講できない場合があります。
- ・ 託児サービス利用希望者は、合否の判定に当たり考慮します。

講座の種類等



ひとり親家庭等応援講座とは

母子家庭や父子家庭など一人で子育てをしている求職者の方や自立支援プログラム対象の生活保護受給者の方等が優先的に受講できる講座です。

ビジネスマナーや面接指導など社会人としての基礎的な知識を習得するための科目がありますので、未就職者、しばらく仕事をしていなかった方にもお勧めできる講座です。

- ・全ての講座に託児サービス（利用無料）が付いています。
- ・「働くための準備講座」が18時限行われます。（ひとり親家庭等応援講座の優先対象者のみ）
- ・母子家庭の方などは入校選考で優先されます。（必ず入校できるわけではありません。）

優先対象者 次のいずれかに該当する方

- ①ハローワークに求職申込みをした自立支援プログラム対象者のうち、県内の生活保護受給者の方で福祉事務所等において「支援対象者」として選定された方、又は県内の児童扶養手当受給者の方で、福祉事務所等において「支援対象者」として選定された方
 - ②ハローワークに求職申込みをした就労経験のない（又は乏しい方）で、次のいずれかに該当する場合
 - ・20歳未満の子を扶養している方
 - ・障害がある状態の子を扶養している方
 - ・精神又は身体の障害により、長期にわたって労働の能力を失っている配偶者を扶養している方
- 入校願書に加えて、次の書類のいずれかが必要になります。詳しくはハローワークに確認してください。

- ①児童扶養手当の受給を証する書類
- ②ひとり親家庭の母等であることを証する書類（世帯全員の住民票等）



就職氷河期世代応援講座とは

就職氷河期世代の方が優先的に受講できる講座です。必ず入校できるわけではありません。

優先対象者 次の①～③全てに該当する方

- ①1970（昭和45）年4月2日から1985（昭和60）年4月1日までに生まれた方
- ②過去1年以内に正規雇用労働者として雇用されたことがない方
- ③正規雇用の就労を希望される方

優先枠応募を希望される場合は、願書の就職氷河期世代応援講座優先枠の希望欄に☑を付けてください。

注 上記2講座（♡、♣）には、対象となる方以外の求職者の方も応募できます。



企業実習付講座とは（※9月開講の企業実習付講座はありません。）

教育訓練施設内での講義と約1か月の企業等での実習を組み合わせ、仕事に必要な実践的能力を身につける講座です。

応募するには、ハローワークでジョブ・カードを活用したキャリアコンサルティングを受ける必要があります。キャリアコンサルティングは、遅くとも入校日までに受けることが必要です。（予約制）

また、訓練期間中の事故等に備え、職業訓練生総合保険に加入していただきます。自己負担となります。

託児サービスについて（希望者のみ）

- ・ 託児サービスは、以下の①～③の全てに当てはまる方のみがお申込みできます。
 - ① 小学校就学前の児童の保護者で、職業訓練を受講することによって当該児童を保育することができない方
 - ② 同居親族その他の方が当該児童を保育することができない方
 - ③ 現在、年契約又は月極め契約で、別の保育施設等に当該児童を預けていない方
- 注 ・ 受入年齢は6歳までの就学前の児童です。講座により異なるため、「講座概要」で必ずご確認ください。
 - ・ 申込み前に、可能な限り託児施設をご見学ください。（見学の際は、訓練実施施設に要連絡）
 - ・ 障害等がある児童やその他、保育に特別な配慮が必要な場合は、託児サービスを利用できない場合があります。申込み前に託児施設に相談することをお勧めします。
 - ・ 原則、申込み後の取消しはできません。取り消した場合には、合格が取消しとなる場合があります。
- ・ 託児サービスの利用は原則として訓練実施日です。施設見学会、選考試験、入校説明会では、利用できません。
- ・ 利用料は無料ですが、講座によりおやつ代等の自己負担があります。「講座概要」でご確認ください。
- ・ 託児サービス利用の詳細については、受講予定者を対象とした入校説明会で案内します。
- ・ 受入児童数を超過して応募があった場合は、託児サービスを利用できない場合があります。
- ・ 高熱や感染症疾患等の症状がある場合は、利用できません。

介護分野の講座について

- ・ 介護分野の講座は、訓練内の指定科目（法定科目）を欠席すると退校になる場合があります。また、退校とならない場合でも訓練期間中に補講し全て履修しないと修了資格を取得できません。
- ・ 介護施設での実習がある場合、職業訓練生総合保険及び健康診断等を受ける必要があります。なお、費用は自己負担となります。
- ・ 日常生活で補助器具を必要とする方・感染症を有する方などは、実習を受けられない場合があります。

事務系及びIT系（情報ビジネス講座）の対象者レベルについて

事務系及びIT系（情報ビジネス講座）における、対象者レベルの目安は以下のとおりです。各講座の対象者レベルについては、「講座概要」の対象者欄をご覧ください。なお、情報処理講座、WEBデザイン講座の対象レベルは「講座概要」に具体的に記載されています。

<対象者欄の見方(例)>

対象者	
初級	中級
◎	○

<記号の意味>

◎	訓練の主たる対象レベル
○	申込み可能レベル
—	他のレベルの講座をお勧めします。

<レベルの意味(目安)>

パソコン レベル	初級	マウス操作、キーボードでのローマ字入力ができる
		インターネット検索、メールの送受信ができる
	中級	Wordを使って（ビジネス）文書作成ができる
		Excelを使って表の作成や関数を使って表計算ができる PowerPointを使ってプレゼンテーションができる

オンライン訓練について

「講座概要」の学科、実技・実習欄に（オンライン訓練あり）と記載がある講座は、訓練の一部をオンラインで受講することができます。

また、記載がない講座においても感染症等の影響により通所が困難となった際に訓練の一部をオンラインにて実施する施設がありますので、ホームページの講座詳細情報をご確認ください。

なお、パソコン等の設備（通信費等含む）についてはご自身で準備（負担）していただきます。

講座概要

講座 No.	11505	講座名	介護初任者					介護指定番号	
			定員	最少開講人数	ひとり親優先	なし	氷河期世代優先	4人	令和7年12月5日
実施施設	市進ケア教育研究所 ふじみ野校		<p>東武線 ふじみ野駅西口 徒歩3分</p>						
所在地	富士見市ふじみ野西1-22-2 堀井ビル1階								
連絡先電話	049-293-6938								
訓練期間	9/4(金)~11/2(月) (2か月訓練)								
訓練時間	9:30~16:50 (1日6時限)								
テキスト代等	5,478円								
施設見学会	随時 要電話予約								
選考日時	8/7(金) 当日の時間は個別に連絡								
試験内容	面接								
訓練目標	介護の知識、技術をしっかり習得し、介護職として大切な相手の立場に立った「介護のこころ」を胸に刻み、どんな時でも相手に寄り添える人材の育成を目指す。また「介護職の誇り」を理解して、人の役に立つ自分に誇りを持って早期就職を目指す。								
学科	介護職員初任者研修法定講義(職務の理解、介護の基本、尊厳の保持・自立支援、医療との連携、コミュニケーション技術、老化の理解、認知症の理解、障害の理解)、修了評価等								
実技・実習	介護職員初任者研修法定演習(こころとからだのしくみと自立に向けた介護、総合生活支援技術)、介護技術応用等								
得られる資格等	介護職員初任者研修課程修了証明書(目指せる資格:実務者研修、介護福祉士、介護支援専門員)								
入校説明会	8/25(火)10:00から2時間程度								
託児(無料)	受入児童数 なし								
	受入期間・時間								
	保育場所								
	留意事項								

講座 No.	10512	講座名	介護初任者					介護指定番号	
			定員	最少開講人数	ひとり親優先	なし	氷河期世代優先	なし	令和8年5月26日
実施施設	藤仁館医療福祉カレッジ 熊谷校		<p>JR線 熊谷駅北口 徒歩6分</p>						
所在地	熊谷市筑波1-26-1 サンハイツ大和第二1階								
連絡先電話	048-598-8200								
訓練期間	9/4(金)~11/2(月) (2か月訓練)								
訓練時間	9:20~16:50 (1日6時限)								
テキスト代等	5,500円								
施設見学会	随時(土日祝可) 要電話・Web予約								
選考日時	8/7(金) 当日の時間は個別に連絡								
試験内容	面接								
訓練目標	介護職員として必要な職業倫理や関連制度等の理解及び介護技術を習得し、福祉施設で即戦力となることを目標とする。								
学科	介護職員初任者研修法定講義(職務の理解、介護の基本、尊厳の保持・自立支援、老化・認知症・障害の理解等)、認知症サポーター養成講座、レクリエーション概論、修了評価試験等								
実技・実習	介護職員初任者研修法定演習(こころとからだのしくみと自立に向けた介護、生活支援技術)、レクリエーション演習、総合演習、介護施設・デイサービス・訪問介護事業所等で4日間の実習等								
得られる資格等	介護職員初任者研修課程修了証明書(目指せる資格:介護福祉士実務者研修、介護福祉士、レクリエーション介護士)								
入校説明会	8/25(火)10:00から2時間程度								
託児(無料)	受入児童数 なし								
	受入期間・時間								
	保育場所								
	留意事項								

応募者数が最少開講人数を下回った場合は、開講中止となる場合があります。
カリキュラムの詳細は、ホームページの講座詳細情報をご覧ください。

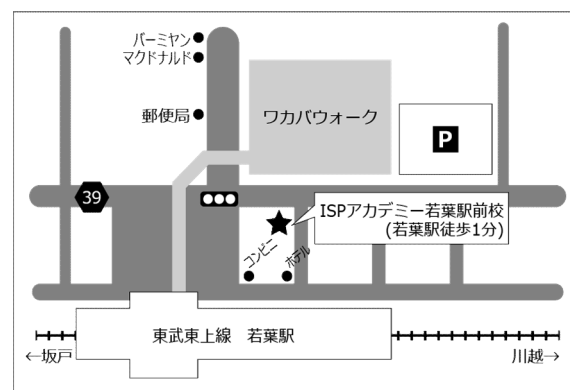


講座 No.	10513	講座名	介護初任者					介護指定番号		
								令和8年2月6日	東中福第1750号	
定員	20人	最少開講人数	6人	ひとり親優先	なし	氷河期世代優先	なし			
実施施設	学研アカデミー介護士養成センター 春日部校									
所在地	春日部市中央1-14-12 第3AZビル3階									
連絡先電話	048-753-5757									
訓練期間	9/4(金)~11/2(月) (2か月訓練)									
訓練時間	9:00~16:30 (1日6時限)									
テキスト代等	5,478円									
施設見学会	7/17(金)、22(水)、28(火) 14時~15時 相談可									
選考日時	8/7(金) 当日の時間は個別に連絡									
試験内容	面接									
訓練目標	学研グループの教育機関で基礎から介護現場で役立つ技術を学ぶ。根拠に基づいた知識を習得するだけでなく、介護職としての心構え、自身の身体を壊さないボデーメカニクスを活用した介護技術を身につける。修了時まで内に定することを目標とする。									
学科	介護職員初任者研修法定講義(職務の理解、尊厳の保持・自立支援、医療との連携、コミュニケーション技術、修了評価)、応用講義等									
実技・実習	介護職員初任者研修法定演習(こころとからだのしくみ、生活支援技術)、応用演習、施設・デイサービス等の職場見学実習2日等									
得られる資格等	介護職員初任者研修課程修了証明書									
入校説明会	8/25(火)10:00から2時間程度									
託児(無料)	受入児童数	なし								
	受入期間・時間									
	保育場所									
	留意事項									



東武線 春日部駅西口 徒歩5分

講座 No.	10609	講座名	介護実務者					介護指定番号		
								平成26年8月27日	関厚発0827第68号	
定員	20人	最少開講人数	4人	ひとり親優先	なし	氷河期世代優先	なし			
実施施設	ISPアカデミー 若葉駅前校									
所在地	鶴ヶ島市富士見1-1-8 アーバンヒルズ2階									
連絡先電話	049-271-0008									
訓練期間	9/1(火)~2/26(金) (6か月訓練)									
訓練時間	9:00~16:20 (1日6時限)									
テキスト代等	15,000円									
施設見学会	募集期間中随時(平日) 要電話予約									
選考日時	8/7(金) 当日の時間は個別に連絡									
試験内容	面接									
訓練目標	介護職に従事するうえで必要な知識・技能・技術を習得する。また、同行援護従事者の知識・技能・技術も習得することで、就職の選択肢を広げることができる。必要とされる人材の育成を目指し、全員が介護福祉分野への早期就職に結びつくことを目標とする。									
学科	介護福祉士実務者研修法定講義(人間の尊厳と自立、社会の理解、介護の基本、コミュニケーション技術、介護過程、発達と老化の理解、認知症の理解、障害の理解、医療的ケア)、同行援護従事者研修法定講義(一般・応用)、復習等									
実技・実習	介護福祉士実務者研修法定演習(生活支援技術、医療的ケア演習)、同行援護従事者研修法定演習(一般)、復習等									
得られる資格等	介護福祉士実務者研修課程修了証明書、同行援護従事者養成研修課程修了証明書(目指せる資格:介護福祉士)									
入校説明会	8/25(火)10:00から2時間程度									
託児(無料)	受入児童数	なし								
	受入期間・時間									
	保育場所									
	留意事項									



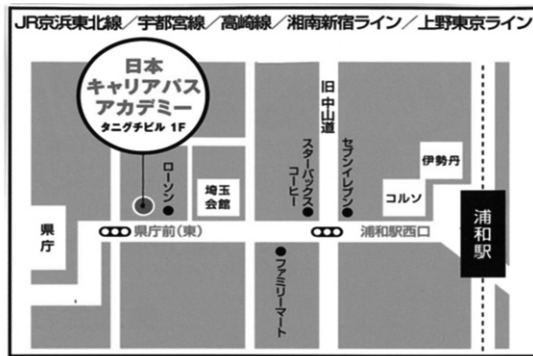
東武線 若葉駅東口 徒歩1分

応募者数が最少開講人数を下回った場合は、開講中止となる場合があります。
カリキュラムの詳細は、ホームページの講座詳細情報をご覧ください。



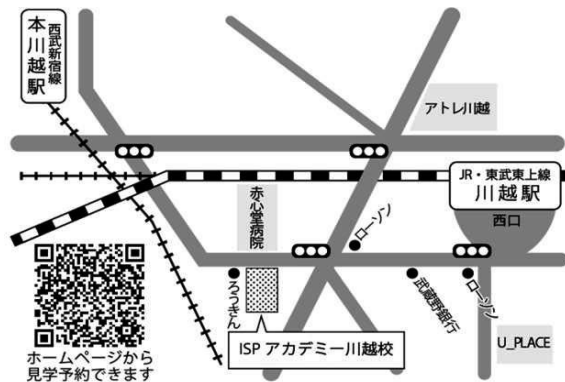
講座概要

講座 No.	10610	講座名	介護実務者					介護指定番号	
			最少開講人数	5人	ひとり親優先	なし	氷河期世代優先	なし	平成26年11月25日 関厚発1125第37号
定員	25人	実施施設	日本キャリアバスアカデミー						
所在地	さいたま市浦和区高砂3-7-2 タニグチビル1階	連絡先電話	048-814-2940						
訓練期間	9/1(火)~2/26(金) (6か月訓練)	訓練時間	9:10~16:40 (1日6時限)						
テキスト代等	10,000円	施設見学会	募集期間中随時(土日祝可) 要電話予約						
選考日時	8/7(金) 当日の時間は個別に連絡	試験内容	面接						
訓練目標	介護福祉士実務者研修を修了し、介護職に従事するうえで必要とされる基礎的な知識・技術を習得し、関連分野への早期就職を目指す。								
学科	介護福祉士実務者研修法定講義(人間の尊厳と自立、社会の理解、介護の基本、コミュニケーション技術、生活支援技術、介護過程、発達と老化の理解、認知症の理解、障害の理解、こころとからだのしくみ、医療的ケア)等								
実技・実習	介護福祉士実務者研修法定演習(生活支援技術、医療的ケア(演習))、職場見学、職場実習等								
得られる資格等	介護福祉士実務者研修課程修了証明書(目指せる資格:介護福祉士、喀痰吸引等研修、介護支援専門員等)								
入校説明会	8/25(火)10:00から2時間程度								
託児(無料)	受入児童数 なし 受入期間・時間 保育場所 留意事項								



JR線 浦和駅西口 徒歩8分

講座 No.	30502	講座名	簿記会計 (実践経理)					対象者	
			最少開講人数	5人	ひとり親優先	なし	氷河期世代優先	なし	初級
定員	25人	実施施設	ISPアカデミー 川越校						
所在地	川越市脇田本町24-3 ISPビル	連絡先電話	049-247-8608						
訓練期間	9/2(水)~12/28(月) (4か月訓練)	訓練時間	9:20~16:00 (1日6時限)						
テキスト代等	約15,000円	施設見学会	随時(平日) 要電話・Web予約						
選考日時	8/7(金) 当日の時間は個別に連絡	試験内容	面接						
訓練目標	事務(経理部門等)に必要な日商簿記2級相当の企業会計原則を習得する。税務実務に即した会計ソフトの操作と決算業務で必要となる申告業務に係る実践的な能力や実務で対応できる能力を習得し、関連分野での早期就職を目指す。								
学科	簿記導入、各種取引仕訳1、決算1、各種取引仕訳2、決算2、各種帳簿、工業簿記概論、個別原価計算、総合原価計算、標準と直接原価計算、原価計算、税務申告実務、検定対策、復習等								
実技・実習	電子会計ソフト基礎、検定対策等								
得られる資格等	なし(目指せる資格:日商簿記(初級・3・2級)、電子会計(3・2級)、原価計算(初級))								
入校説明会	8/25(火)14:00から2時間程度(別会場のため、合格者には別途連絡します。)								
託児(無料)	受入児童数 なし 受入期間・時間 保育場所 留意事項								

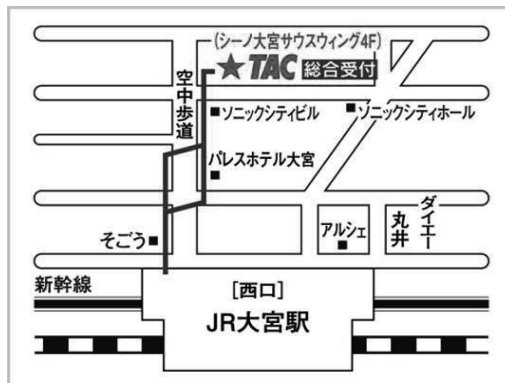


JR・東武線 川越駅西口 徒歩3分
西武線 本川越駅 徒歩6分

応募者数が最少開講人数を下回った場合は、開講中止となる場合があります。
カリキュラムの詳細は、ホームページの講座詳細情報をご覧ください。

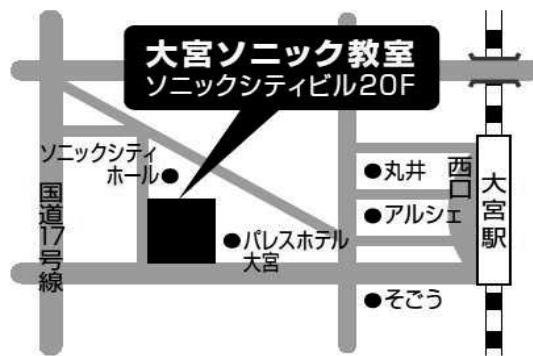


講座 No.	31603	講座名	医療事務 (医療事務・調剤事務・医師事務作業補助)					対象者	
			最少開講人数	10人	ひとり親優先	なし	氷河期世代優先	2人	初級
定員	21人							◎	○
実施施設	資格の学校TAC 大宮校								
所在地	さいたま市大宮区桜木町1-10-17 シーノ大宮サウスウイング4階								
連絡先電話	03-5276-8922								
訓練期間	9/2(水)~11/30(月) (3か月訓練)								
訓練時間	9:50~16:30 (1日6時限)								
テキスト代等	15,000円								
施設見学会	7/22(水)、29(水) 11:00~ 要電話予約								
選考日時	8/7(金) 集合時間は別途、携帯電話より連絡								
試験内容	面接								
訓練目標	医療保険制度を理解し、病院・診療所・調剤薬局における受付・診療費計算・診療明細作成・保険請求までの医療事務及び調剤事務、医師事務作業補助の知識・技能を習得し、早期就職・再就職を目指す。								
学科	医療事務の基礎知識(医療保険制度等)、医療事務の点数算定(初・再診料、投薬、入院料等)、レセプト作成手書き実習、問題演習、調剤事務の知識(薬剤学、調剤料、薬学管理料等)、医師事務作業補助、ビジネスマナー等								
実技・実習	レセプト作成PC操作実習(診療録内容の入力、会計関係書類の作成等)、電子カルテ実習(診療内容の代行入力等)、医療事務演習(レセプトとカルテの突合点検演習、医療機関の接遇マナー等)【使用ソフト:医事NaviⅢ】								
得られる資格等	なし(目指せる資格:医科医療事務検定試験3級・2級、調剤事務検定試験、医師事務サポートクラーク、秘書技能検定試験2級)								
入校説明会	8/25(火)10:00から2時間程度								
託児(無料)	受入児童数 なし								
	受入期間・時間								
	保育場所								
	留意事項								



JR・東武・ニューシャトル線 大宮駅西口 徒歩6分

講座 No.	30602	講座名	医療事務 (医療事務・調剤事務・医師事務)					対象者	
			最少開講人数	9人	ひとり親優先	なし	氷河期世代優先	なし	初級
定員	18人							◎	○
実施施設	ニチイ学館 大宮ソニック教室								
所在地	さいたま市大宮区桜木町1-7-5 ソニックシティビル20階								
連絡先電話	048-644-3268								
訓練期間	9/2(水)~11/30(月) (3か月訓練)								
訓練時間	9:30~16:00 (1日6時限)								
テキスト代等	15,000円								
施設見学会	7/15、17、23、28 時間別途ご案内 個別日程可能								
選考日時	8/7(金) 当日の時間は個別に連絡								
試験内容	面接								
訓練目標	医療事務員として必要な知識を身に付け、請求業務、点検ができる。医療機関で必要とされる医師事務作業補助者の技能を習得する。調剤薬局で必要な知識を身に付け、請求事務、点検ができることを目指す。								
学科	医療事務(医療保険制度、点数算定(初再診料、検査、手術、投薬、注射、入院等)、受験対策)、医師事務作業補助(人体の構成、医薬品の処方、電子カルテ、個人情報保護法、受験対策)、調剤事務(調剤報酬、薬剤入門、調剤録等)								
実技・実習	医療事務(PC基本操作)、医師事務作業補助(書類作成)、調剤事務(明細書作成、明細書点検等)								
得られる資格等	なし(目指せる資格:メディカルクラーク、メディカルドクターズクラーク、調剤報酬請求事務技能認定)								
入校説明会	8/25(火)10:00から2時間程度								
託児(無料)	受入児童数 なし								
	受入期間・時間								
	保育場所								
	留意事項								



JR・東武・ニューシャトル線 大宮駅西口 徒歩3分

応募者数が最少開講人数を下回った場合は、開講中止となる場合があります。
カリキュラムの詳細は、ホームページの講座詳細情報をご覧ください。



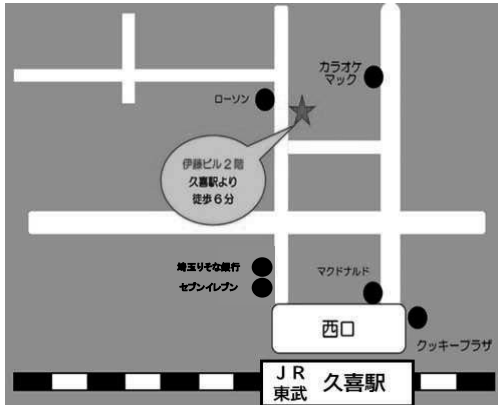
講座概要


講座 No.	30706	講座名	一般事務 (IT・人事・経理)					対象者	
			最少開講人数	5人	ひとり親優先	なし	氷河期世代優先	なし	初級
定員	20人							◎	○
実施施設	ブルージュ 川口教室		<p>JR線 川口駅西口 徒歩3分</p>						
所在地	川口市飯塚1-3-26 ジェム川口プライムアベニュー2階								
連絡先電話	048-255-4901								
訓練期間	9/2(水)~11/30(月) (3か月訓練)								
訓練時間	10:00~16:40 (1日6時限)								
テキスト代等	9,240円								
施設見学会	7/13(月)、16(木)、22(水) 9:15~ ※他随時 要予約								
選考日時	8/7(金) 当日の時間は個別に連絡								
試験内容	面接								
訓練目標	企業実務に必要なOfficeソフト(Word・Excel・PowerPoint)による実践的な処理技能の習得および事務職に求められる企業会計・人事労務管理の知識の習得。								
学 科	企業会計の基礎知識、日商簿記3級検定対策、労働法規・社会保険事務手続の基礎知識等								
実技・実習	Officeソフト(Word・Excel・PowerPoint)の基礎から実践までの学習、MOS検定・日商PC検定対策、実務に役立つビジネス文書作成・データ分析・プレゼンスキル・メール操作の習得等								
得られる資格等	なし(目指せる資格:日商簿記3級、日商PC2級、MOS検定)								
入校説明会	8/25(火)10:00から2時間程度(別会場のため、合格者には別途連絡します。)								
託児(無料)	なし								
受入期間・時間									
保育場所									
留意事項									

講座 No.	♡♣ 61306	講座名	情報ビジネス (Officeソフト基礎)				対象者		
			最少開講人数	5人	ひとり親優先	2人	氷河期世代優先	2人	初級
定員	24人							◎	○
実施施設	ウィザードライセンススクール 本校・分室		<p>JR線 さいたま新都心駅東口 徒歩2分 JR線 北与野駅 徒歩11分</p>						
所在地	さいたま市大宮区北袋町1-103-1 中村ビル2階								
連絡先電話	048-650-1020								
訓練期間	9/2(水)~11/30(月) (3か月訓練)								
訓練時間	9:30~16:00 (1日6時限)								
テキスト代等	10,120円								
施設見学会	募集期間中随時(平日) 要電話・Web予約								
選考日時	8/7(金) 当日の時間は個別に連絡								
試験内容	面接								
訓練目標	実務に必要なOfficeソフト(Word・Excel・PowerPoint)の基礎的レベルからの知識・スキルを習得し、早期再就職を目指す。								
学 科	ITスキル基礎知識、Officeソフト(Word・Excel・PowerPoint)概論、MOS試験概論等								
実技・実習	Word(文字入力、ファイル操作、ビジネス文書作成)、Excel(ワークシート操作、数式の入力、関数、グラフ、ピボットテーブル)、PowerPoint(プレゼンテーション資料の作成)、MOS試験対策・模擬試験等								
得られる資格等	なし(目指せる資格:MOS365(Word・Excel・PowerPoint))								
入校説明会	8/25(火)10:00から2時間程度(別会場のため、合格者には別途連絡します。)								
託児(無料)	2人(入校時、1歳児から小学校就学前までの児童)								
受入期間・時間	訓練実施日の8:30~16:30(時間外延長は有料)								
保育場所	ちびっこランド北与野園 さいたま市中央区上落合3-7-13 北与野ハイツアカ1階								
留意事項	応募前に必ずウィザードにご連絡ください。自己負担・誓約書提出・慣らし保育(有料)等あり。								

応募者数が最少開講人数を下回った場合は、開講中止となる場合があります。
カリキュラムの詳細は、ホームページの講座詳細情報をご覧ください。



講座 No.	51313	講座名	情報ビジネス (基礎から学ぶWord・Excel)					対象者	
			最少開講人数	4人	ひとり親優先	なし	氷河期世代優先	2人	初級
定員	20人							◎	—
実施施設	godaiビジネス研修 久喜駅前校							 <p>JR・東武線 久喜駅西口 徒歩6分</p>	
所在地	久喜市久喜中央4-1-2 伊藤第2ビル2階								
連絡先電話	0480-53-9871								
訓練期間	9/2(水)~11/30(月) (3か月訓練)								
訓練時間	9:30~16:00 (1日6時限)								
テキスト代等	13,860円								
施設見学会	募集期間中随時(平日) 要電話予約								
選考日時	8/7(金) 当日の時間は個別に連絡								
試験内容	面接								
訓練目標	パソコンの基本操作、および実務に必要な文書作成ソフト(Word)や表計算ソフト(Excel)の基礎から応用とMOS(Word・Excel)の試験対策を学習する。パソコンスキルの向上をはかり早期就職を目指す。								
学 科	自己紹介・グループワーク・他者理解、パソコンの基礎知識、労働法(働く上で知っておきたい法律)、セキュリティ対策、SNS利用の注意点、マナー接遇等								
実技・実習	パソコン基本操作、タイピング練習、文書作成ソフト(Word)基礎から応用、表計算ソフト(Excel)基礎から応用、MOS365(Word・Excel)試験対策、履歴書・職務経歴書の作成、総復習等								
得られる資格等	なし(目指せる資格:MOS365(Word・Excel))								
入校説明会	8/24(月)10:00から2時間程度								
託児(無料)	受入児童数	なし							
	受入期間・時間								
	保育場所								
	留意事項								

講座 No.	50308	講座名	情報ビジネス (Office基礎・実践/Canva)					対象者	
			最少開講人数	4人	ひとり親優先	なし	氷河期世代優先	なし	初級
定員	20人							◎	○
実施施設	タカラビジネススクール 熊谷校							 <p>JR線 籠原駅南口 徒歩8分</p>	
所在地	深谷市東方3692-3								
連絡先電話	048-594-7977								
訓練期間	9/2(水)~11/30(月) (3か月訓練)								
訓練時間	9:20~16:00 (1日6時限)								
テキスト代等	15,000円								
施設見学会	随時(土日除く) 要電話・Web予約								
選考日時	8/7(金) 当日の時間は個別に連絡								
試験内容	面接								
訓練目標	パソコンの基本操作から学び、Word・Excel・PowerPointの資格取得とCanvaによる資料作成スキルを習得し、早期就職を目指す。								
学 科	パソコン基礎(基本操作・ファイル管理、メールの送受信・転送、生成AIの基礎知識)等								
実技・実習	Word(ビジネス文書の作成)、Excel(データ管理、関数の活用)、PowerPoint(プレゼンテーション資料の作成)、Canva(基本操作、デザイン編集)、資料作成実習、MOS試験対策と模擬試験解説等								
得られる資格等	なし(目指せる資格:MOS365(Word・Excel・PowerPoint))								
入校説明会	8/25(火)10:00から2時間程度(別会場のため、合格者には別途連絡します。)								
託児(無料)	受入児童数	なし							
	受入期間・時間								
	保育場所								
	留意事項								

応募者数が最少開講人数を下回った場合は、開講中止となる場合があります。
カリキュラムの詳細は、ホームページの講座詳細情報をご覧ください。



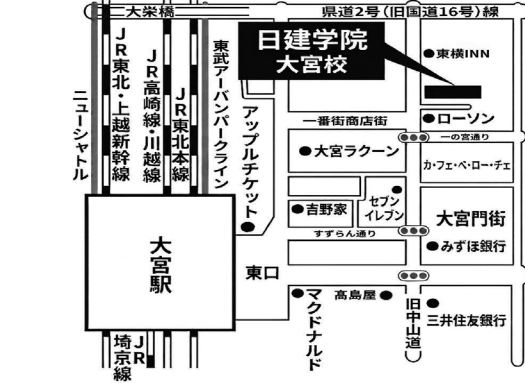
講座概要

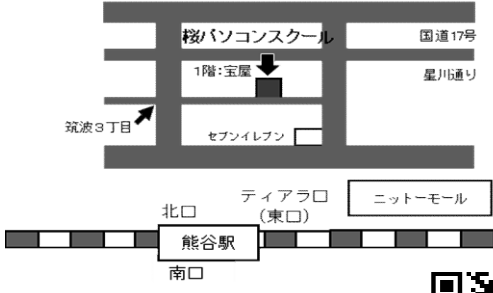

講座 No.	50309	講座名	情報ビジネス (Office+Canva, AI入門)					対象者	
			最少開講人数	7人	ひとり親優先	なし	氷河期世代優先	なし	初級
定員	25人							◎	○
実施施設	エンクルー 南浦和駅前校		<p>JR線 南浦和駅西口 徒歩2分</p>						
所在地	さいたま市南区南本町2-1-2 プラザマツヤ401号室								
連絡先電話	048-844-5425								
訓練期間	9/2(水)~11/30(月) (3か月訓練)								
訓練時間	9:30~16:00 (1日6時限)								
テキスト代等	10,010円								
施設見学会	募集期間中随時 要電話予約								
選考日時	8/7(金) 当日の時間は個別に連絡								
試験内容	面接								
訓練目標	WordやExcelの基礎から応用までの内容、ビジネスマナーを身に付け、上司の指示を受けながら文書、帳票の作成が出来る。また、Canvaでの画像編集を身に付け、自社SNSの更新作業が出来ることを目指す。								
学 科	PC基礎(Windowsの基本操作、ファイル・フォルダの管理)、安全衛生(情報機器作業と安全衛生)等								
実技・実習	Word基礎、PowerPoint基礎、Canva基礎(テンプレート、チラシ類の作成)、Excel基礎(データ入力、作表)、Excel応用(関数(IF、VLOOKUP等)、ピボットテーブル、生成AIとの連携)等								
得られる資格等	なし(目指せる資格:MOS365(Word・Excel))								
入校説明会	8/24(月)10:00から2時間程度(別会場のため、合格者には別途連絡します。)								
託児(無料)	受入児童数 なし								
	受入期間・時間								
	保育場所								
	留意事項								

講座 No.	51005	講座名	WEBデザイン (Webデザイン&動画編集入門)				対象者		
			最少開講人数	5人	ひとり親優先	なし	氷河期世代優先	2人	マウス操作、文字入力、インターネット検索等基本的なパソコン操作が出来る方
定員	25人								
実施施設	emoパソコンスクール		<p>JR線 北上尾駅東口 徒歩4分</p>						
所在地	上尾市緑丘3-3-11-2 PAPA上尾ショッピングアベニュー2階								
連絡先電話	048-772-1230								
訓練期間	9/2(水)~11/30(月) (3か月訓練)								
訓練時間	9:20~16:00 (1日6時限)								
テキスト代等	14,190円								
施設見学会	募集期間中随時(平日) 要電話予約								
選考日時	8/7(金) 当日の時間は個別に連絡								
試験内容	面接								
訓練目標	Webクリエイターの資格取得を目指す講座。HTML・CSS、Illustrator、Photoshopなど、Webデザインの知識・技能と動画編集スキルを身に付け、Web業界はもちろん様々な企業におけるWeb担当者など多業種でマルチに活躍できる人材となることを目標とする。								
学 科	Webデザイン概論、インターネットマーケティング概論、就職支援(会いたいと思わせる応募書類作成、自分の魅せ方を知る面接対策、Web面接対策)等								
実技・実習	Illustrator、Photoshop、HTML・CSS、WordPress、Webサイト制作、ポートフォリオ作成、PremierePro、Officeソフト(Word・Excel・PowerPoint)等								
得られる資格等	なし(目指せる資格:クリエイター能力認定試験(Web、Illustrator、Photoshop)等)								
入校説明会	8/24(月)10:00から2時間程度								
託児(無料)	受入児童数 なし								
	受入期間・時間								
	保育場所								
	留意事項								

応募者数が最少開講人数を下回った場合は、開講中止となる場合があります。
カリキュラムの詳細は、ホームページの講座詳細情報をご覧ください。



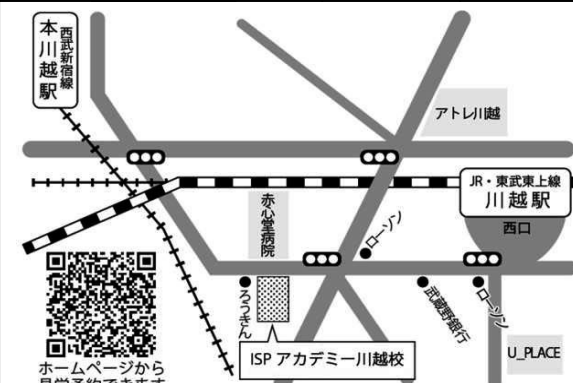
講座 No.	50006	講座名	WEBデザイン (Photoshopクリエイター)					対象者	
			最少開講人数	6人	ひとり親優先	なし	氷河期世代優先	なし	Web関連分野の初學者で、Word・Excelファイルの編集・保存ができる方
定員	15人								
実施施設	日建学院 大宮校		 <p>JR・東武・ニューシャトル線 大宮駅東口 徒歩4分</p>						
所在地	さいたま市大宮区宮町2-23 イーストゲート大宮ビル3階・7階								
連絡先電話	048-648-5555								
訓練期間	9/2(水)~12/28(月) (4か月訓練)								
訓練時間	9:20~16:00 (1日6時限)								
テキスト代等	7,000円								
施設見学会	募集期間中随時(平日) 要電話予約								
選考日時	8/7(金) 当日の時間は個別に連絡								
試験内容	面接								
訓練目標	Photoshopクリエイターの資格取得を目指す講座。Webの基本知識や技術を習得し、そのスキルを活かして実務に対応できる。また、DTPの基本操作を学びDTPデザイナー、グラフィックデザイナーの仕事について学び、印刷までの流れを習得する。								
学科	Web概論、デザイン概論等								
実技・実習	Photoshop、Illustrator、DTP制作、HTML・CSS、Webデザイン、Webデザイン実技、ポートフォリオ制作等								
得られる資格等	なし(目指せる資格:クリエイター能力認定試験(Web・Illustrator・Photoshop等))								
入校説明会	8/24(月)10:00から2時間程度								
託児(無料)	受入児童数 なし								
	受入期間・時間								
	保育場所								
	留意事項								


講座 No.	50007	講座名	WEBデザイン (ウェブデザイン技能士)					対象者	
			最少開講人数	5人	ひとり親優先	なし	氷河期世代優先	なし	Windowsの基本操作ができる方、ファイルの圧縮解凍がスムーズにできる方
定員	17人								
実施施設	桜パソコンスクール		 <p>JR・秩父線 熊谷駅東口(ティアラロ) 徒歩2分</p> 						
所在地	熊谷市筑波3-48-1 サクラビル2階								
連絡先電話	048-514-0704								
訓練期間	9/2(水)~12/28(月) (4か月訓練)								
訓練時間	9:00~15:50 (1日6時限)								
テキスト代等	14,700円								
施設見学会	募集期間中随時(平日) 要電話予約								
選考日時	8/7(金) 当日の時間は個別に連絡								
試験内容	面接								
訓練目標	ウェブデザイン技能士の資格取得を目指す講座。Web制作の現場で必要とされるスキルを身に付ける。PhotoshopやIllustratorの技術を取得し、HTML・CSS、WordPress、JavaScriptの知識と技術をマスターする。								
学科	インターネット概論、WWW法務、ウェブデザイン技術、ウェブビジュアルデザイン、情報デザイン、アクセシビリティ、設計、構築技術、運用・技術管理、安全衛生、作業環境構築等								
実技・実習	画像処理(Photoshop、Illustrator)、HTML・CSSの習得、WordPress講座、JavaScript講座、ウェブデザイン技能検定3級試験対策、ポートフォリオ作成、卒業制作、グループ制作等								
得られる資格等	なし(目指せる資格:ウェブデザイン技能検定3級、Webクリエイター能力認定試験、アドビ認定プロフェッショナル)								
入校説明会	8/24(月)10:00から2時間程度								
託児(無料)	受入児童数 なし								
	受入期間・時間								
	保育場所								
	留意事項								

応募者数が最少開講人数を下回った場合は、開講中止となる場合があります。
カリキュラムの詳細は、ホームページの講座詳細情報をご覧ください。



講座概要

講座 No.	70301	講座名	高齢求職者向け情報ビジネス (働くシニアのためのPCスキルアップ)《概ね50歳以上の方》					対象者	
			最少開講人数	4人	ひとり親優先	なし	氷河期世代優先	なし	初級
定員	17人							◎	○
実施施設	ISPアカデミー 川越校								
所在地	川越市脇田本町24-3 ISPビル								
連絡先電話	049-247-8608								
訓練期間	9/2(水)~11/30(月) (3か月訓練)								
訓練時間	9:20~16:00 (1日6時限)								
テキスト代等	約15,000円								
施設見学会	随時(平日) 要電話・Web予約								
選考日時	8/10(月) 当日の時間は個別に連絡								
試験内容	面接								
訓練目標	PCスキルを習得したいというシニアの方におすすめしたいのは、「とにかく使って慣れる」ということ。シニア世代が培ってきた能力+Word・Excel・PowerPointを基礎からしっかり習得することで、幅広い職種全般への早期就職を目指す。					 <p>QRコード ホームページから 見学予約できます</p> <p>JR・東武線 川越駅西口 徒歩3分 西武線 本川越駅 徒歩6分</p>			
学科	マナー接遇、コミュニケーションスキル、コンピュータ基礎知識(ITの基礎知識、OSの基礎知識等)、日商PC検定試験基礎知識、キャリアコンサルティング等								
実技・実習	文書作成ソフト(Word)・表計算ソフト(Excel)・プレゼンテーションソフト(PowerPoint)各操作概論・基礎・応用、復習、各試験対策、グループワーク等								
得られる資格等	なし(目指せる資格:日商PC検定各種、MOS365(Word・Excel・PowerPoint))								
入校説明会	8/25(火)10:00から2時間程度(別会場のため、合格者には別途連絡します。)								
託児(無料)	受入児童数 なし								
	受入期間・時間								
	保育場所								
	留意事項								

講座 No.	71704	講座名	ネイリスト養成						
			最少開講人数	5人	ひとり親優先	なし	氷河期世代優先	1人	
定員	15人								
実施施設	ネイリストアカデミーD								
所在地	越谷市南越谷1-11-8 第一金子ビル4階								
連絡先電話	048-989-5690 受付時間9:00~17:00								
訓練期間	9/2(水)~1/29(金) (5か月訓練)								
訓練時間	9:30~16:00 (1日6時限)								
テキスト代等	15,000円(※他 消耗品等実費)								
施設見学会	随時(平日) 要電話・LINE予約								
選考日時	8/7(金) 当日の時間は個別に連絡								
試験内容	面接								
訓練目標	ネイリスト検定1級・ジェルネイル検定上級までのネイリストとして必要とされるすべての技術を習得。幅広い活躍を目指し福祉ネイリスト知識やサロンワークでの実技も習得。訓練修了時までにネイル業界に内定し、修了後の就職を目標とする。					 <p>QRコード LINE D 見学はこちらから予約 ホームページはこちら</p> <p>JR線 南越谷駅南口 徒歩1分 東武線 新越谷駅東口 徒歩2分</p>			
学科	ネイル基礎理論、衛生管理、顧客対応、ネイルケア、ネイルアート、ジェルネイル、アクリルネイル、ネイルマシン、検定対策、福祉ネイル等								
実技・実習	受付対応、カウンセリング、ネイルケア、ネイルアート、ジェルネイル、アクリルネイル、ネイルマシン、検定対策、サロンワーク、福祉ネイル等								
得られる資格等	なし(目指せる資格:ネイリスト検定3・2・1級、ジェルネイル検定初・中・上級、ネイルサロン衛生管理士等 ※任意受験)								
入校説明会	8/24(月)10:00から2時間程度								
託児(無料)	受入児童数 なし								
	受入期間・時間								
	保育場所								
	留意事項								

応募者数が最少開講人数を下回った場合は、開講中止となる場合があります。
カリキュラムの詳細は、ホームページの講座詳細情報をご覧ください。



よくある質問

申込み・応募手続について

- ◆ 現在、在職中ですが申込みは可能ですか。
訓練開始日(入校日)前日までに離職していれば申込みできます。
- ◆ 埼玉県在住ではないのですが、申込みは可能ですか。
申込み可能です。住所地を管轄するハローワークにご相談ください。
- ◆ 入校願書は、ホームページからプリントアウトしたものを使用できますか。
使用できます。プリントアウトした様式にご本人が直接記入してください。
- ◆ 募集期間中に応募手続が間に合わなかった場合は申込みできないのですか。
申込みできません。早めに住所地を管轄するハローワークに相談されることをお勧めします。
- ◆ 応募者数が最少開講人数に達しない場合はどうなるのでしょうか。
原則として開講しません。
開講しない場合には、募集締切日の翌営業日中に応募者へ職業能力開発センターからご連絡します。
- ◆ 選考試験の日時を教えてください。
講座概要の選考日時欄をご確認ください。
なお、「当日の時間は個別に連絡」と記載してある場合は、募集締切り後に訓練実施施設からご連絡します。
連絡がない場合は、訓練実施施設にお問い合わせください。
- ◆ 選考の結果を知りたいです。
選考結果は、期日までに郵便で通知します。期日は4ページの「選考試験」欄でご確認ください。
郵便が届かない場合は、期日の翌日以降に当センターにお問い合わせください。
なお、可否の理由等に関するお問合せにはお答えできませんのでご了承ください。

講座について

- ◆ 年齢制限はあるのでしょうか。
年齢の制限はとくにありません。再就職において必要なスキルや知識を習得するために訓練を希望される方であれば申込み可能です。
- ◆ 次月以降の開講予定はわかりますか。
当センターのホームページでご覧いただけます。また、受講生募集案内のパンフレットは、毎月月上旬頃に発刊され、ハローワーク等で入手できます。
- ◆ オンライン訓練ができる講座は、オンライン環境がないと受講できませんか。
オンライン環境がなくても受講可能です。
講座概要に(オンライン訓練あり)と記載のある講座は、訓練の一部をオンラインで受講することができます。
訓練生全員がオンラインでの受講となるわけではなく、オンラインを希望する訓練生のみオンラインでの受講

を認めるものです。そのため、オンライン環境がない場合は通所(通学)で受講していただくことが可能です。なお、オンライン科目は一部であるため、オンライン科目以外では全ての訓練生が訓練実施施設に通所していただくこととなります。

◆ **訓練修了後に得られる資格がある講座はありますか。**

介護の講座は、介護職員初任者研修課程修了証明書又は介護福祉士実務者研修課程修了証明書を得ることができます。これらの資格は、公的資格で、履歴書等にも記載できる資格です。

なお、介護以外の講座は、各講座によって目指せる資格があります。詳細は講座概要をご参照ください。

◆ **介護未経験ですが、介護初任者講座を受講せずに介護実務者講座を受講することは可能ですか。**

可能です。各講座の特徴は以下のとおりです。

【介護初任者】

介護職への入門的な講座で初めての方でも学びやすい講座です。訓練期間も2か月と短いため、基礎知識を身につけて短期間で就職したいなど、介護職を段階的に知りたい方にお勧めの講座です。

【介護実務者】

介護初任者講座よりも幅広い専門知識・技能を学びます。訓練期間も6か月と長期間にわたるため、ある程度学習できる時間がある方や、介護職の中核的人材を目指す方などにお勧めの講座です。また、介護実務者講座を修了し、3年の実務経験があれば、国家資格である介護福祉士を受験することができます。

これらの特徴を踏まえて選択されることをお勧めします。

訓練受講中の手当等について

◆ **訓練中の雇用保険給付や職業訓練受講給付金について知りたいです。**

住所地を管轄するハローワークにお問い合わせください。

◆ **職業訓練生総合保険とはどういったものですか。申込みは必須ですか。**

職業訓練の受講生を対象とした保険で、訓練中のケガや賠償責任を補償するものです。保険料は訓練期間によって異なります(2か月で3,000円程度、6か月で5,000円程度)。加入は必須ではありませんが、介護分野、企業実習付訓練及び造園など一部の訓練では必須となります。

その他

◆ **施設見学会への参加は必須ですか。**

必須ではありませんが、毎日訓練を実施する施設になりますので、参加することをお勧めします。見学会に参加できない場合でも、ご不明点があれば、各訓練実施施設に直接お問い合わせください。

◆ **訓練で受けられる就職支援とは、どのようなものですか。**

訓練実施施設によって異なりますが、履歴書の書き方や面接練習等を行います。就職活動は訓練と並行して行っていただきます。

職業能力開発センターの一般委託訓練ホームページは、こちらの二次元コードを読み取ってご覧ください。(<https://www.pref.saitama.lg.jp/b0810/itaku-new.html>)



さいたまっち

修了生の声

- ◆とても充実した期間となり、希望していた仕事に就くことができました。
- ◆分からないことが多かった私でしたが、訓練を受けたことによって就職の幅が広がりました。
- ◆修了した後の3か月間も就職支援をして頂けるのはとてもありがたいです。
- ◆資格取得だけでなく就職先で活かせる技術が身につくととても感謝しています。
- ◆難しい授業にもついていけたこと、努力し資格を取れたことは自信につながりました。スキルアップを実感します。
- ◆先生方の教えはわかりやすく丁寧で、毎日授業を受けるのが楽しかったです。
- ◆初めての転職活動で分からないことが多く不安でしたが、履歴書等の書き方や面接の受け方などを教えてもらったので動きやすかったです。
- ◆ジョブカードの作成で自分を客観視でき、またキャリアコンサルタントに相談できるなど、たくさんのサポートがあって安心できました。
- ◆いろいろなアドバイスを頂き、改めて自分に向き合うことができ、自分の方向性がわかりました。
- ◆訓練を受けていなかったらこんなに積極的になっていなかったです。

 memo

託児サービス利用申込書

(宛先) 埼玉県立職業能力開発センター所長

職業訓練受講期間中に係る託児サービスの利用について、以下のとおり申し込みます。

利用決定後は必ず託児サービスを利用します。

令和8年度

希望講座名	No.	(月開講)	
受講者(保護者) 氏名	(ふりがな)	自宅電話	
		携帯電話	
受講者(保護者) 住所	(ふりがな)	緊急連絡先*	(関係)
		緊急電話番号	

●託児サービス利用対象児童 (就学前の児童に限る) ※緊急連絡先は、確実に連絡が取れる連絡先を記入してください

利用対象 児童①	(ふりがな) 氏名	生年月日	入校日の年齢	性別
		平成 令和 年 月 日生	歳 か月	男・女
特に伝えておきたい児童の情報等				
利用対象 児童②	(ふりがな) 氏名	生年月日	入校日の年齢	性別
		平成 令和 年 月 日生	歳 か月	男・女
特に伝えておきたい児童の情報等				
利用対象 児童③	(ふりがな) 氏名	生年月日	入校日の年齢	性別
		平成 令和 年 月 日生	歳 か月	男・女
特に伝えておきたい児童の情報等				

託児サービス利用 希望(訓練受講)期間	令和 年 月 日 ~ 令和 年 月 日まで (訓練受講期間中に利用対象児童が就学する場合はその前日まで)
------------------------	---

託児サービスの 利用理由 (右記①~③全てに 該当する方以外は お申込みできません。)	①就学前の児童の保護者であって、職業訓練を受講することによって、当該児童を保育することができない。	<input type="checkbox"/> はい <input type="checkbox"/> いいえ
	②同居親族その他の者が当該児童を保育することができない。	<input type="checkbox"/> はい <input type="checkbox"/> いいえ
	③現在、年契約又は月極め契約で、別の保育施設に当該児童を預けていない。	<input type="checkbox"/> はい <input type="checkbox"/> いいえ

●家庭の状況 (同居の方に限る)

(ふりがな) 氏名	利用対象 児童との続柄	生年月日	職業	備考

確認事項 受入児童数を超過して応募があった場合は、託児サービスを利用できない場合があります。

託児サービスが利用できない場合、訓練を受講しません。 託児サービスが利用できない場合でも、訓練を受講します。
(この欄に記載した内容が、選考試験結果に影響することはありません。)

注 太枠内を記入してください。(提出された利用申込書は、 合否にかかわらず返却しません。) 注 入校願書と一緒に提出してください。 注 応募者の個人情報は、公共職業訓練に係る業務に限って 利用し、他の目的に利用することはありません。 (訓練実施機関及び託児サービス提供機関には情報提供します。)	託児サービス利用確認欄	公共職業安定所受付印
	<input type="checkbox"/> 上記託児利用の3項目の条件について、 本人に確認済み	

公共職業訓練(委託)入校願書 【表面】

令和8年度

(宛先) 埼玉県立職業能力開発センター所長

写真貼付欄

正面上半身脱帽
縦4cm×横3cm
最近3か月以内に
撮影したものを
ここに貼り付け

希望講座名	No.	講座(月開講)			
(ふりがな)				雇用保険受給資格	
氏名				有・無	
生年月日	昭和・平成	年	月	日	年齢 歳
現住所	〒			携帯電話 ()	
				自宅電話 ()	
				FAX ()	
公共職業訓練の受講歴	<input type="checkbox"/> あり	(直近の訓練) 平成・令和 年 月 ~ 平成・令和 年 月 訓練施設名: _____ 訓練科名: _____			
	<input type="checkbox"/> なし	(過去5年以内の公共職業訓練受講回数) _____ 回			
基金訓練及び求職者支援訓練の受講歴	<input type="checkbox"/> あり	(直近の訓練) 平成・令和 年 月 ~ 平成・令和 年 月 訓練施設名: _____ 訓練科名: _____			
	<input type="checkbox"/> なし				
職歴	業種	職務内容	勤務形態	在職期間	離職理由
1.最近のものを上にして順番に記入			<input type="checkbox"/> 常勤(正規)雇用 <input type="checkbox"/> 自営 <input type="checkbox"/> 派遣・契約(嘱託) <input type="checkbox"/> パート <input type="checkbox"/> アルバイト <input type="checkbox"/> 日雇・季節	昭和・平成・令和 年 月から 昭和・平成・令和 年 月まで	<input type="checkbox"/> 倒産・解雇 <input type="checkbox"/> 期間満了 <input type="checkbox"/> 自己都合 <input type="checkbox"/> 定年退職 <input type="checkbox"/> その他() <input type="checkbox"/> 在職中
2.職歴がない場合は上段に「職歴なし」と記入			<input type="checkbox"/> 常勤(正規)雇用 <input type="checkbox"/> 自営 <input type="checkbox"/> 派遣・契約(嘱託) <input type="checkbox"/> パート <input type="checkbox"/> アルバイト <input type="checkbox"/> 日雇・季節	昭和・平成・令和 年 月から 昭和・平成・令和 年 月まで	<input type="checkbox"/> 倒産・解雇 <input type="checkbox"/> 期間満了 <input type="checkbox"/> 自己都合 <input type="checkbox"/> 定年退職 <input type="checkbox"/> その他()
最終学歴 (区分に☑を記入)	<input type="checkbox"/> 中学校 <input type="checkbox"/> 高等学校 <input type="checkbox"/> 専門学校 <input type="checkbox"/> 短期大学 <input type="checkbox"/> 大学 <input type="checkbox"/> 大学院 <input type="checkbox"/> その他()	専攻科		卒業等の状況	
				昭和・平成・令和 年 月 卒業・修了・中退	
ひとり親家庭等応援講座のみ記入	「働くための準備講座」を訓練中に受講していただきます。 <input type="checkbox"/> 確認済				
就職氷河期世代応援講座優先枠	<input type="checkbox"/> 希望(優先される対象者に該当しています。)				
受給状況	<input type="checkbox"/> 児童扶養手当 <input type="checkbox"/> 生活保護				
情報入手先 (あてはまるもの全て)	<input type="checkbox"/> ハローワーク <input type="checkbox"/> 雇用保険説明会 <input type="checkbox"/> 職業訓練コース説明会 <input type="checkbox"/> 彩の国だより <input type="checkbox"/> インターネット <input type="checkbox"/> 埼玉県女性キャリアセンター <input type="checkbox"/> その他()				

裏面につづく⇒

公共職業安定所 記載欄	◆企業実習付講座のみ		ハローワークでジョブ・カードを活用したキャリアコンサルティングを <input type="checkbox"/> 行った <input type="checkbox"/> 行う予定(予定日: 令和 年 月 日)		
	♡ひとり親家庭等応援講座のみ		<input type="checkbox"/> 「働くための準備講座」の説明を行った。		
	応募者区分	A: 受講指示	<input type="checkbox"/> 雇用保険 <input type="checkbox"/> 一般	B: 受講推薦	公共職業安定所受付印
		a: 自立支援プログラム	b: ひとり親家庭の母等		
		託児サービス利用申込書	<input type="checkbox"/> あり		
		訓練コース番号			
	令和 年 月 日 _____ 公共職業安定所長(担当者名 _____)				

注 入校願書は、必ず本人が記入してください。提出された願書は、返却しません。
注 太枠内を記入(表裏両面)してください。□の部分は該当欄に☑をしてください。
(願書記入 → 公共職業安定所での確認 → 職業能力開発センターへ提出)

公共職業訓練(委託)入校願書【裏面】

現在所持している資格等	資格名等(取得時期も記入)	
志望理由	<p>訓練を受ける目的を記入してください。</p> <p>御自身の考えで、率直に記入してください。</p>	
就職について	<input type="checkbox"/> 訓練修了後就職したい <input type="checkbox"/> 訓練期間中でも就職したい <input type="checkbox"/> 講座に関連する資格を取得後に就職したい(資格名:) <input type="checkbox"/> すぐに就職できない理由がある()	
	希望する仕事内容(業種や職種など)	
	希望雇用形態	<input type="checkbox"/> 正規雇用 <input type="checkbox"/> 派遣・契約 <input type="checkbox"/> パート・アルバイト <input type="checkbox"/> その他()
これまでの就職活動	<input type="checkbox"/> 就職活動中 <input type="checkbox"/> 在職中であるが、訓練受講前に離職する見込み(月 日予定) <input type="checkbox"/> その他()	
	活動した時期	就職活動の状況について記載してください。

切取り線

注 太枠内を記入してください。□の部分は該当欄に☑をしてください。

★以下の項目は、事務・IT分野(情報ビジネス・情報処理・WEBデザイン)の講座を応募される方のみ、あてはまるものに☑をしてください。

パソコンレベル	初級	<input type="checkbox"/> マウス操作、キーボードでのローマ字入力ができる
		<input type="checkbox"/> インターネット検索、メールの送受信ができる
	中級	<input type="checkbox"/> Word を使って(ビジネス)文書作成ができる
		<input type="checkbox"/> Excel を使って表の作成や関数で表計算ができる
使用頻度	<input type="checkbox"/> PowerPoint を使ってプレゼンテーションができる <input type="checkbox"/> ほぼ毎日 <input type="checkbox"/> 週に1.2日程度 <input type="checkbox"/> 月に1.2日程度 <input type="checkbox"/> ほとんど使わない <input type="checkbox"/> まったく使わない	

埼玉県内の公共職業安定所（ハローワーク）

業務時間：月曜日～金曜日の8:30から17:15まで（祝日・年末年始を除く）

安定所	所在地	電話番号	管轄区域
川 口	〒332-0031 川口市青木3-2-7	048-251-2901	川口市・蕨市・戸田市
熊 谷	〒360-0014 熊谷市箱田5-6-2	048-522-5656	熊谷市・深谷市・寄居町
本 庄 出 張 所	〒367-0053 本庄市中央2-5-1	0495-22-2448	本庄市・上里町・美里町・神川町
大 宮	〒330-0852 さいたま市大宮区大成町1-525	048-667-8609	さいたま市のうち西区・北区・大宮区・見沼区・岩槻区・鴻巣市（旧吹上町、旧川里町を除く）・上尾市・桶川市・北本市・蓮田市・伊奈町
川 越	〒350-1118 川越市豊田本1-19-8 川越合同庁舎1階	049-242-0197	川越市・富士見市・坂戸市・鶴ヶ島市・ふじみ野市
東 松 山 出 張 所	〒355-0073 東松山市上野本1088-4	0493-22-0240	東松山市・小川町・嵐山町・川島町・吉見町・滑川町・ときがわ町・東秩父村・鳩山町
浦 和	〒330-0061 さいたま市浦和区常盤5-8-40	048-832-2461	さいたま市のうち中央区・桜区・浦和区・南区・緑区
所 沢	〒359-0042 所沢市並木6-1-3 所沢合同庁舎1・2階	04-2992-8609	所沢市・狭山市・三芳町・入間市（仏子・野田・新光を除く）
飯 能 出 張 所	〒357-0021 飯能市双柳94-15 飯能合同庁舎	042-974-2345	飯能市・日高市・毛呂山町・越生町・入間市のうち仏子・野田・新光
秩 父	〒369-1871 秩父市下影森1002-1	0494-22-3215	秩父市・皆野町・長瀬町・小鹿野町・横瀬町
春 日 部	〒344-0062 春日部市粕壁東1-20-30 春日部労働総合庁舎3階	048-615-9225	春日部市・久喜市・幸手市・杉戸町・白岡市・宮代町
行 田	〒361-0023 行田市長野943	048-556-3151	行田市・加須市・羽生市・鴻巣市のうち旧吹上町、旧川里町
草 加	〒340-8509 草加市弁天4-10-7	048-931-6111	草加市・三郷市・八潮市
朝 霞	〒351-0011 朝霞市本町1-1-37	048-463-2233	朝霞市・志木市・和光市・新座市
越 谷	〒343-0023 越谷市東越谷1-5-6	048-969-8609	越谷市・吉川市・松伏町

*埼玉県外在住の方は、住所地を管轄するハローワークで相談・手続きしてください。

埼玉県立の職業能力開発施設

業務時間：月曜日～金曜日の8:30から17:15まで（祝日・年末年始を除く）

校 名	募集科目	訓練期間
中央高等技術専門学校 上尾市戸崎975 TEL 048-781-3241 https://www.pref.saitama.lg.jp/soshiki/b0804/	機械制御システム科	2年
	空調システム科	2年
	情報制御システム科	2年
川口高等技術専門学校 川口市青木4-4-22 TEL 048-251-4481 https://www.pref.saitama.lg.jp/soshiki/b0805/	情報処理科	2年
	空調システム科	2年
	機械科（デュアルシステム）	1年
	ビル管理科	6か月
川越高等技術専門学校 川越市並木572-1 TEL 049-235-7070 https://www.pref.saitama.lg.jp/soshiki/b0806/	金属加工科	1年
	電気工事科	1年
	木工工芸科	1年
	ビル管理科	6か月
熊谷高等技術専門学校 熊谷市新堀新田522 TEL 048-532-6559 https://www.pref.saitama.lg.jp/soshiki/b0807/	自動車整備科	2年
	建築科	2年
	機械科（デュアルシステム）	1年
熊谷高等技術専門学校秩父分校 秩父市上町3-21-7 TEL 0494-22-1948 https://www.pref.saitama.lg.jp/soshiki/b0808/	電気設備管理科	1年
	介護サービス科	6か月
春日部高等技術専門学校 春日部市下大増新田61-1 TEL 048-737-3511 https://www.pref.saitama.lg.jp/soshiki/b0809/	自動車整備科	2年
	金属加工科	1年
	電気設備管理科	1年
職業能力開発センター さいたま市北区櫛引町2-499-11 TEL 048-651-3122 https://www.pref.saitama.lg.jp/soshiki/b0810/	サービス実務科（知的障害者の方対象）	1年
	職域開発科 （精神障害者・発達障害者の方対象）	6か月
	委託訓練	2か月～24か月
	障害者（身体・知的・精神）対象の委託訓練（知識・技能習得コース、実践能力習得コース）	1か月～4か月

お問合せ先

【土曜日・日曜日・祝日・年末年始は業務を行っていません。】

訓練カリキュラム・施設見学について……………訓練を実施する各施設

入校願書の提出方法・公共職業訓練について……………埼玉県立職業能力開発センター

応募者区分（受講指示・受講推薦）について

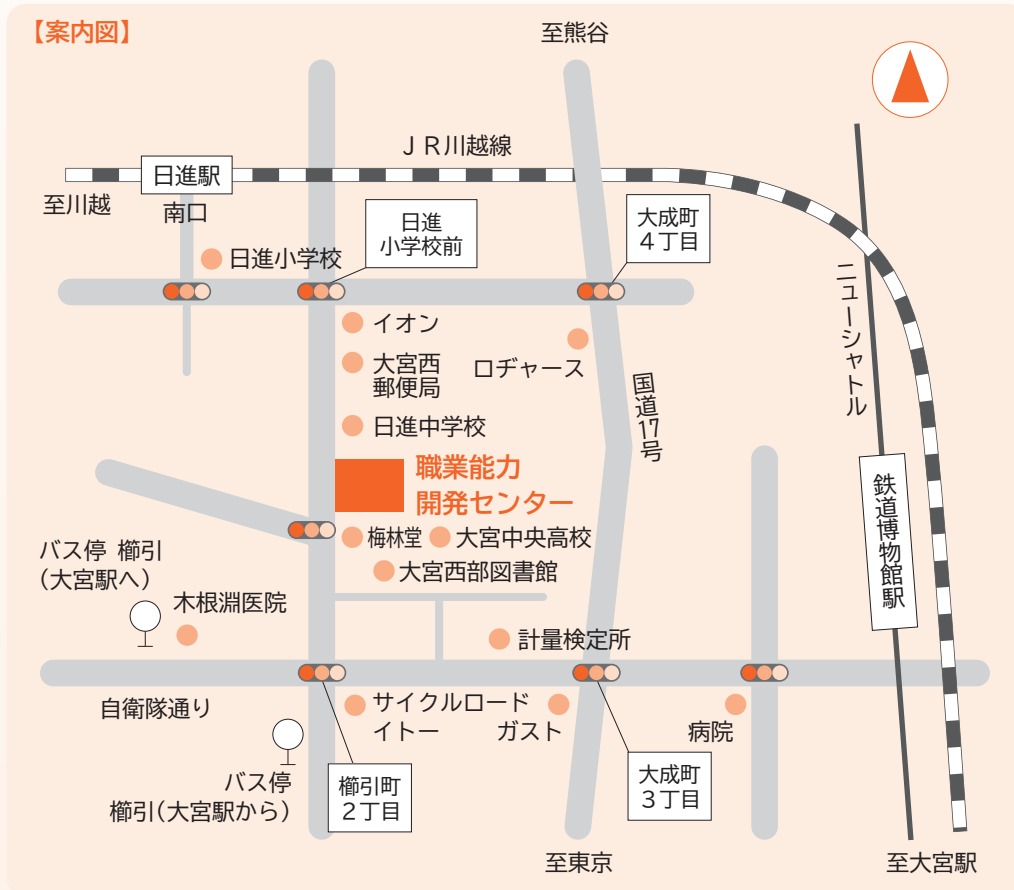
雇用保険の失業給付（基本手当・通所手当等）について

求職者支援制度に係る職業訓練受講給付金について

……………住所地为管轄するハローワーク

入校願書提出先

埼玉県立職業能力開発センター



●交通手段 →東武バス

自家用車での来所はご遠慮ください。

・大宮駅西口⑥又は⑦の乗り場から「三進自動車行き」又は「シティハイツ三橋行き」に乗車 バス停「櫛引」下車 徒歩3分
大宮駅西口から7停留所目(約10分)

バス停は「櫛引南」→「櫛引中央」→「櫛引」と続きますのでご注意ください。

→ニューシャトル 鉄道博物館駅下車 徒歩15分(約1.2km)

→JR川越線 日進駅南口下車 徒歩18分(約1.4km)

お問合せ先

埼玉県立職業能力開発センター

〒331-0825 さいたま市北区櫛引町2-499-11 電話：048-651-3122 FAX：048-651-3114
HP：<https://www.pref.saitama.lg.jp/soshiki/b0810/index.html>

