

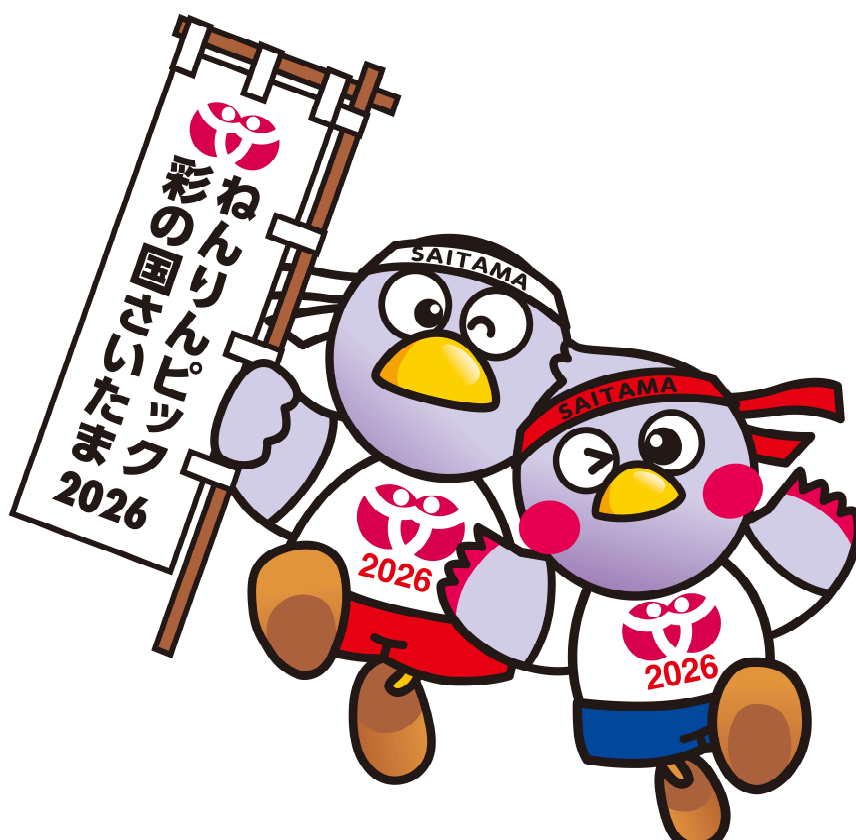
 第38回全国健康福祉祭埼玉大会

ねんりんピック 彩の国さいたま2026

咲き誇れ! 長寿と笑顔 彩の国

令和8年11月7日(土)～10日(火)

実 施 要 綱



埼玉県マスコット「コバトン」「さいたまっち」

埼玉県・さいたま市

目 次

I	基本方針	1
II	大会の概要	2
III	事業体系	3
IV	スケジュール	6
V	事業内容	
1	総合開会式	8
2	健康関連イベント	10
3	福祉・生きがい関連イベント	16
4	健康、福祉・生きがい共通イベント	18
5	オリジナルイベント	18
6	併催イベント	18
7	協賛イベント	18
8	総合閉会式	20

【関係基本方針】

1	ねんりんピック彩の国さいたま2026広報基本方針	22
2	ねんりんピック彩の国さいたま2026県民参加基本方針	23
3	ねんりんピック彩の国さいたま2026宿泊等基本方針	24
4	ねんりんピック彩の国さいたま2026輸送基本方針	25
5	ねんりんピック彩の国さいたま2026医事衛生基本方針	26
6	ねんりんピック彩の国さいたま2026警備防災基本方針	27

【参 考】

ねんりんピック彩の国さいたま2026参加要請者数一覧	28
----------------------------	----

I 基本方針

我が国は、かつて経験したことのない人口減少・超少子高齢化社会の到来に直面しています。これは世界でも我が国が最初に直面している現象です。高齢者人口がピークとなる2040年に向け、「人生100年時代」を充実したものにできる社会を目指していくことが重要です。

第38回全国健康福祉祭埼玉大会は、大会に参加されるすべての方がスポーツや文化・芸術活動を楽しむとともに、埼玉県の魅力やおもてなしがいつまでも心に残る大会となるよう、次の目標を掲げて開催します。

【大会目標】

1 豊かな「人生100年時代」を目指す大会

高齢者をはじめ、全ての方がスポーツや文化・芸術活動を通じて生きがいや希望をもって豊かに「人生100年時代」を生きられる社会づくりへの機運を高める大会とします。

2 地域や世代を超えた交流の素晴らしさを確かめ合い、誰一人取り残さない社会を実感できる大会

高齢者をはじめ、誰もが楽しめる機会や場を創出し、全国から参加される高齢者と地域や世代を超えた交流を通じて、お互いを理解し、共に支え合う機運を高め、誰一人取り残さない社会の実現に向けた大会とします。

3 ラグビーワールドカップ、オリンピック・パラリンピックのレガシーを次世代に引き継ぐ大会

スポーツへの関心や感動を共有し、本県で開催されたラグビーワールドカップ2019、東京2020オリンピック・パラリンピック競技大会のレガシーを次世代にしっかり引き継げる大会とします。

4 埼玉の魅力とおもてなしの心をワンチームで届ける大会

充実した交通網を活用し、本県のアニメ、和 문화、グルメ、地酒、伝統工芸品などの多彩な地域資源を全国からお見えになる方々に広く知っていただけるよう、県全体がワンチームでホスピタリティに富んだおもてなしを行い、来訪者や県民の心に残る気持ちの良い大会とします。

Ⅱ 大会の概要

- 1 名 称 第38回全国健康福祉祭埼玉大会
- 2 愛 称 ねんりんピック彩の国さいたま2026
- 3 主 催 厚生労働省、埼玉県、さいたま市、（一財）長寿社会開発センター
- 4 共 催 スポーツ庁
- 5 テーマ 咲き誇れ！ 長寿と笑顔 彩の国
- 6 会 期 令和8年11月7日（土）～10日（火）
- 7 参加予定人員 延べ約60万人（観客含む。）

8 シンボルマーク



老いも若きも仲良く、共に生きていく社会を二人の人物で表しています。また、2つの円は、その組み合わせにより、お互いに助け合い、健康と福祉の輪が未来に向かって広がっていくことを意味しています。

9 マスコットキャラクター



コバトン&さいたまっち

埼玉県マスコット「コバトン」「さいたまっち」

コバトン

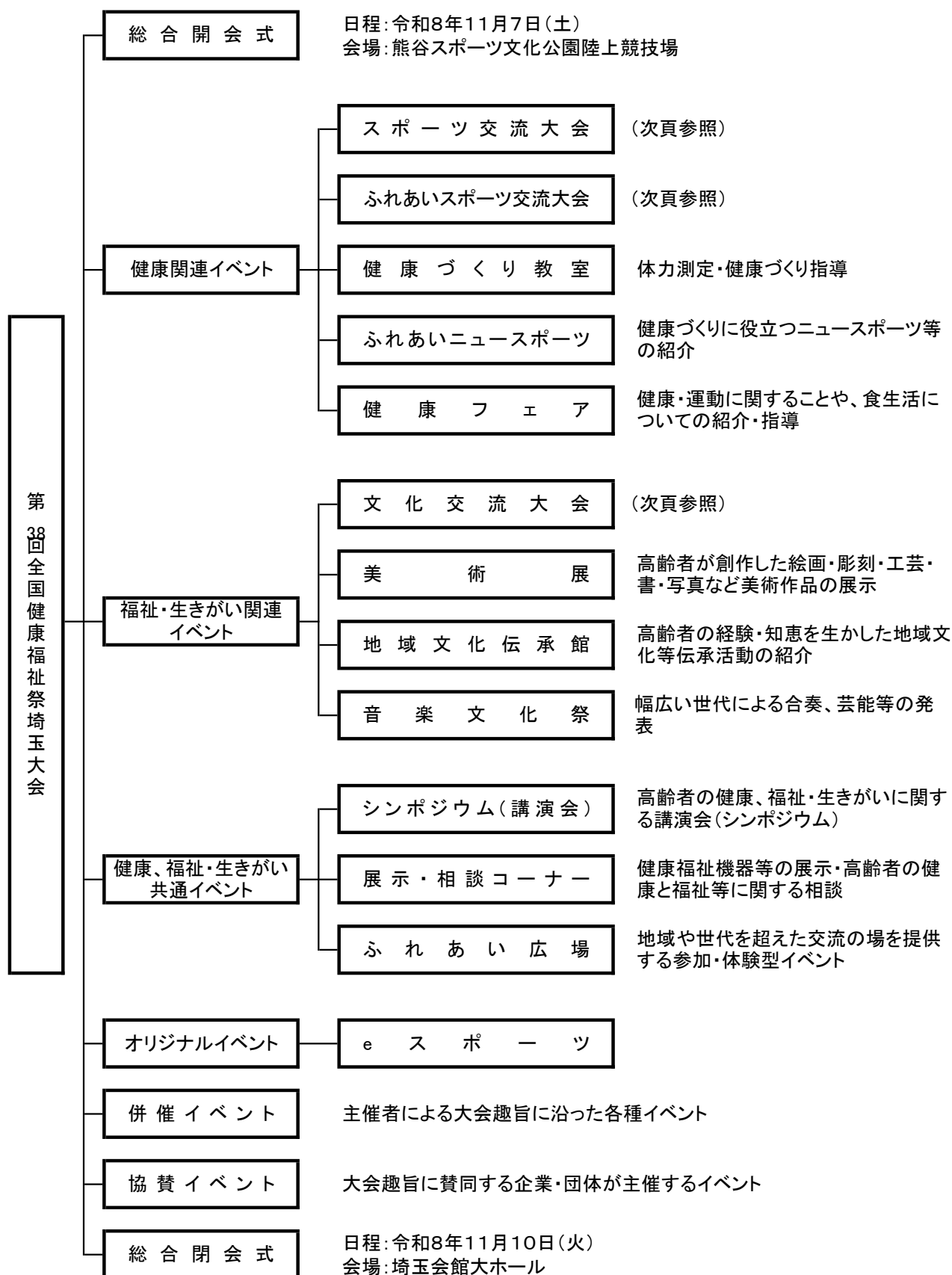
・県で開催された「第59回国民体育大会」をアピールするため、県民の鳥「シラコバト」をモチーフとして誕生

さいたまっち

・コバトンと一緒に埼玉県を盛り上げる、新しい県マスコットとして誕生

コバトン&さいたまっちと一緒に「ねんりんピック彩の国さいたま2026」を元気いっぱい、応援します。

Ⅲ 事業体系



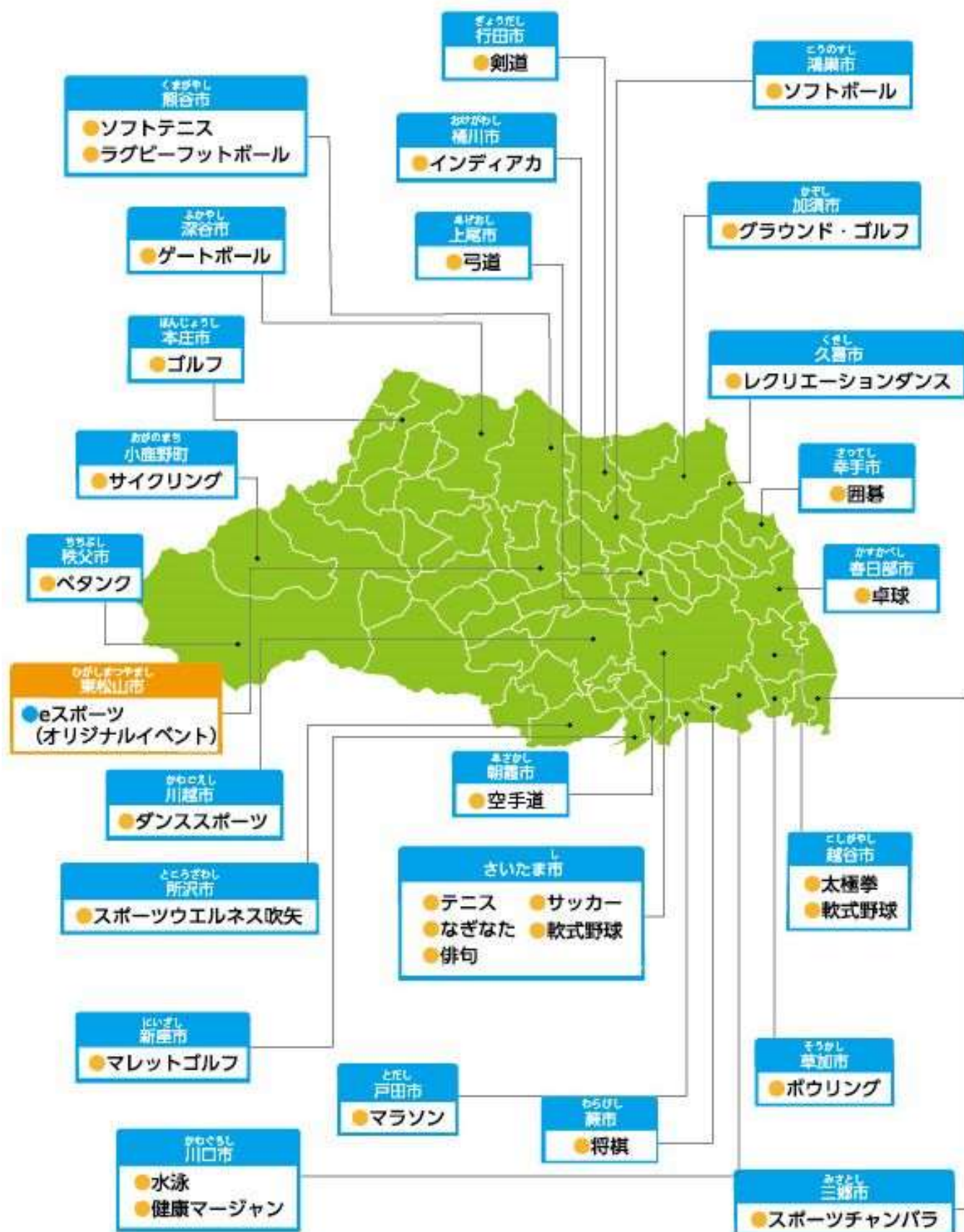
交流大会の種目及び会場地市町

区 分	種 目	会 場 地
スポーツ交流大会 (10種目)	卓 球	春日部市
	テ ニ ス	さいたま市
	ソ フ ト テ ニ ス	熊谷市
	ソ フ ト ボ ー ル	鴻巣市
	ゲ ー ト ボ ー ル	深谷市
	ペ タ ン ク	秩父市
	ゴ ル フ	本庄市
	マ ラ ソ ン	戸田市
	弓 道	上尾市
	剣 道	行田市
ふれあいスポーツ 交流大会 (16種目)	グラウンド・ゴルフ	加須市
	太 極 拳	越谷市
	サ ッ カ ー	さいたま市
	な ぎ な た	さいたま市
	水 泳	川口市
	ダンススポーツ	川越市
	ボ ウ リ ン グ	草加市
	ラグビーフットボール	熊谷市
	インディアカ	桶川市
	マレットゴルフ	新座市
	サイクリング	小鹿野町
	軟 式 野 球	さいたま市、越谷市
	スポーツウエルネス吹矢	所沢市
	スポーツチャンバラ	三郷市
	空 手 道	朝霞市
	レクリエーションダンス	久喜市
文化交流大会 (4種目)	囲 碁	幸手市
	将 棋	蕨市
	俳 句	さいたま市
	健康マージャン	川口市
計	30種目	24市町

オリジナルイベント

e ス ポ ー ツ	東 松 山 市
-----------	---------

交流大会・オリジナルイベント開催地



Ⅳ スケジュール

事業区分	行 事 名	会 場
総合開会式		熊谷市：熊谷スポーツ文化公園陸上競技場
健康関連 イベント	ス ポ ー ツ 交 流 大 会	各交流大会会場
	ふれあいスポーツ交流大会	各交流大会会場
	健康づくり教室	交流大会の各会場
	ふれあいニュースポーツ	さいたま市：ソニックシティ
	健康フェア	さいたま市：ソニックシティ
福 祉 ・ 生きがい 関 連 イ ベ ント	文化交流大会	各交流大会会場
	美術展	さいたま市：埼玉県立近代美術館
	地域文化伝承館	さいたま市：ソニックシティ
	音楽文化祭	所沢市：所沢市民文化センターミューズ
健 康 、 福 祉 ・ 生きがい 共 通 イ ベ ント	シンポジウム（講演会）	越谷市：サンシティホール
	展示・相談コーナー	さいたま市：ソニックシティ
	ふれあい広場	熊谷市：熊谷スポーツ文化公園
		さいたま市：ソニックシティ・鐘塚公園
オリジナルイベント（eスポーツ）		東松山市：こども動物自然公園
併催イベント		（検討中）
協賛イベント		（検討中）
総合閉会式		さいたま市：埼玉会館大ホール

日 程							
【1日目】 11月7日(土)		【2日目】 11月8日(日)		【3日目】 11月9日(月)		【4日目】 11月10日(火)	
			(検討中)				
			(検討中)				
			(検討中)				

V 事業内容

1 総合開会式

(1) 趣 旨

「咲き誇れ！ 長寿と笑顔 彩の国」をテーマに開催する第38回全国健康福祉祭埼玉大会（ねんりんピック彩の国さいたま2026）の総合開会式は、大会を象徴するイベントであり、全国の代表選手が一堂に会する唯一の機会であることから、埼玉の魅力を余すことなく伝えとともに、県民のおもてなしの気持ちを伝える式典とする。

(2) 実施方針

ア 埼玉らしさを十分に取り入れ、「基本方針」に掲げる4つの目標を具現化する内容とする。

イ 県外からの参加者に埼玉が誇る豊かな自然や歴史、文化などの多彩な魅力を余すことなく伝える内容とする。

ウ 県全体がワンチームで歓迎し、ホスピタリティに富んだおもてなしの気持ちを伝える内容とする。

エ 選手や観客として参加する県民が、埼玉の魅力を再認識できる内容とする。

オ 選手や出演者が安心して式典に参加して楽しむことができるよう、身体的負担の軽減や安全確保に配慮した内容とする。

(3) 会 場

熊谷スポーツ文化公園陸上競技場 <熊谷市上川上300番地>

(4) 期 日

令和8年11月7日（土）

(5) 時 間（予定）

ア 開場 9：00

イ 開式 10：30

ウ 閉式 12：30

(6) 式典参加者（予定）

ア	選手・監督・役員	約 10,000 人
イ	一般観覧者・招待者・出演者等	約 5,000 人
合計		約 15,000 人

(7) 式典の内容（予定）

- ア 開式通告
- イ 選手団入場
- ウ 主催者等あいさつ
- エ 皇族のおことば
- オ 選手団退場（スタンド席へ移動）
- カ アトラクション
- キ 閉式通告

【熊谷スポーツ文化公園】総合開会式会場



2 健康関連イベント

(1) スポーツ交流大会

事業名	会場	日程				参加予定 人数
		11/7 (土)	11/8 (日)	11/9 (月)	11/10 (火)	
卓球	春日部市 アイル・アリーナ ウイング・ハット春日部 (春日部市総合体育館)	◎	○	○		576
テニス	さいたま市 大宮第二公園テニスコート	◎	○	○		612
ソフトテニス	熊谷市 熊谷スポーツ文化公園彩の国くまがやドーム (多目的運動場)	◎	○	○		621
ソフトボール	鴻巣市 鴻巣市吹上総合運動場 上谷総合公園 川里中央公園	◎	○	○	△	1,065
ゲートボール	深谷市 仙元山公園多目的広場	◎	○	○		1,269
ペタンク	秩父市 宮地グラウンド	◎	○	○		288
ゴルフ	本庄市 こだまゴルフクラブ			○		210
マラソン	戸田市 彩湖・道満グリーンパーク及び彩湖外周道路		○			417
弓道	上尾市 埼玉県立武道館	◎	○	○		560
剣道	行田市 行田市総合体育館(行田グリーンアリーナ)	◎	○	△		568

① 60歳以上:年齢基準日となる令和9年4月1日時点で60歳以上である人。(昭和42年(西暦1967年)4月1日以前に生まれた人)

② 参加制限:ねんりんピック岐阜2025に選手又は監督として参加した者については、同一種目への参加を認めない。

ただし、岐阜県、埼玉県及びさいたま市の選手又は監督については、この限りでない。

③ 参加申込み:令和8年6月に、各都道府県・政令指定都市の所管部局を通じて大会実行委員会へ申し込むこと。
(別途開催要領で定める。)

④ ◎:監督会議または代表者会議の日程 ○:交流試合等の日程(全日) △:半日(午前)

参加資格	チーム編成等	参加費	募集方法
60歳以上	1チーム8人以内(監督1、選手6[男3(65・70歳以上各1以上)女3(65・70歳以上各1以上)]、登録選手8以内) 道府県(45)・政令指定都市(19)各1チーム 東京都2チーム 埼玉県5チーム さいたま市1チーム 合計72チーム	1人1,000円	各都道府県・政令指定都市の推薦
60歳以上	1チーム9人以内(監督1、選手6[男4(70歳以上2以上)女2]、登録選手8以内) 道府県(45)・政令指定都市(19)各1チーム 東京都2チーム 埼玉県1チーム さいたま市1チーム 合計68チーム	1人1,000円	各都道府県・政令指定都市の推薦
60歳以上	1チーム9人以内(監督1、選手6[男3(70歳以上1以上)女3]、登録選手8以内) 道府県(45)・政令指定都市(19)各1チーム 東京都2チーム 埼玉県2チーム さいたま市1チーム 合計69チーム	1人1,000円	各都道府県・政令指定都市の推薦
60歳以上	1チーム15人以内(監督1、選手9、登録選手15以内) 道府県(45)・政令指定都市(19)各1チーム 東京都2チーム 埼玉県3チーム さいたま市2チーム 合計71チーム	1人1,000円	各都道府県・政令指定都市の推薦
60歳以上	1チーム9人以内(監督1、選手5[70歳以上1以上、女2～4]、登録選手8以内) 道府県(45)・政令指定都市(19)各2チーム 東京都6チーム 埼玉県4チーム さいたま市3チーム 合計141チーム	1人1,000円	各都道府県・政令指定都市の推薦
60歳以上	1チーム4人以内(監督1、選手3[女1以上]、登録選手4以内) 道府県(45)・政令指定都市(19)各1チーム 東京都2チーム 埼玉県4チーム さいたま市2チーム 合計72チーム	1人1,000円	各都道府県・政令指定都市の推薦
60歳以上	1チーム3人(70歳以上1以上、ハンディキャップ25以内) 道府県(45)・政令指定都市(19)各1チーム 東京都2チーム 埼玉県3チーム さいたま市1チーム 合計70チーム	1人1,000円 ※プレー代は別途徴収	各都道府県・政令指定都市の推薦
60歳以上	道府県(45)・政令指定都市(19)各6人(3・5・10km各2) 東京都12人(3・5・10km各4) 埼玉県12人(3・5・10km各4) さいたま市9人(3・5・10km各3) 合計417人	1人1,000円	各都道府県・政令指定都市の推薦
60歳以上	1チーム8人以内(監督1、選手5[70歳以上1以上、女1以上]、交代選手2以内) 道府県(45)・政令指定都市(19)各1チーム 東京都2チーム 埼玉県2チーム さいたま市2チーム 合計70チーム	1人1,000円	各都道府県・政令指定都市の推薦
60歳以上	1チーム8人以内(監督1、選手5[65・70歳以上各1以上]、交代選手2以内) 道府県(45)・政令指定都市(19)各1チーム 東京都2チーム 埼玉県3チーム さいたま市2チーム 合計71チーム	1人1,000円	各都道府県・政令指定都市の推薦

(2) ふれあいスポーツ交流大会

事業名	会場	日程				参加予定 人数
		11/7 (土)	11/8 (日)	11/9 (月)	11/10 (火)	
グラウンド・ゴルフ	加須市 加須市民運動公園		○	○		432
太極拳	越谷市 越谷市立総合体育館	◎	○			552
サッカー	さいたま市 (検討中)	◎	○	○		1,200
なぎなた	さいたま市 さいたま市記念総合体育館 (サイデン化学アリーナさいたま)	◎	○	△		350
水泳	川口市 川口市立東スポーツセンター	◎	○	○		568
ダンススポーツ	川越市 川越運動公園総合体育館	◎	○			639
ボウリング	草加市 SAP草加ボウル	◎	○	○		306
ラグビーフットボール	熊谷市 (検討中)	◎	○	○		800
インディアカ	桶川市 桶川市サン・アリーナ	◎	○	○		666
マレットゴルフ	新座市 新座市総合運動公園マレットゴルフ場		◎○			308

① 60歳以上:年齢基準日となる令和9年4月1日時点で60歳以上である人。(昭和42年(西暦1967年)4月1日以前に生まれた人)

② 参加申込み:令和8年6月に、各都道府県・政令指定都市の所管部局を通じて大会実行委員会へ申し込むこと。
(別途開催要領で定める。)

③ ◎:監督会議または代表者会議の日程 ○:交流試合等の日程(全日) △:半日(午前)

参加資格	チーム編成等	参加費	募集方法
60歳以上	道府県(45)・政令指定都市(19)各6人 東京都12人 埼玉県24人 さいたま市12人 計432人	1人1,000円	各都道府県 ・政令指定 都市の推薦
60歳以上	1チーム8人以内(監督1、選手6～7) 道府県(45)・政令指定都市(19)各1チーム 東京都2チーム 埼玉県2チーム さいたま市1チーム 合計69チーム	1人1,000円	各都道府県 ・政令指定 都市の推薦
60歳以上	1チーム20人以内(監督1、選手11、登録選手19以内) 道府県(45)・政令指定都市(19) 計56チーム 東京都2チーム 埼玉県1チーム さいたま市1チーム 合計60チーム	1人1,000円	各都道府県 ・政令指定 都市の推薦
60歳以上	1チーム5人以内(監督1、選手3、登録選手4以内) 道府県(45)・政令指定都市(19)各1チーム 東京都2チーム 埼玉県2チーム さいたま市2チーム 合計70チーム	1人1,000円	各都道府県 ・政令指定 都市の推薦
60歳以上	道府県(45)・政令指定都市(19)各8人[男4女4] 東京都16人[男8女8] 埼玉県32人[男16女16] さいたま市8人[男4女4] 合計568人	1人1,000円	各都道府県 ・政令指定 都市の推薦
60歳以上	1チーム9人以内(監督1、選手8) [スタンダード(ワルツ・タンゴ各1組)] [ラテン(チャチャチャ・ルンバ各1組)] 道府県(45)・政令指定都市(19)各1チーム 東京都2チーム 埼玉県3チーム さいたま市2チーム 合計71チーム	1人1,000円	各都道府県 ・政令指定 都市の推薦
60歳以上	1チーム3人以内(監督1、選手2) 道府県(40)・政令指定都市(15)各1チーム 東京都4チーム 埼玉県12チーム さいたま市4チーム 茨城県・栃木県・群馬県・千葉県・神奈川県各3チーム 千葉市・横浜市・川崎市・相模原市各3チーム 合計102チーム	1人1,000円	各都道府県 ・政令指定 都市の推薦
60歳以上	1チーム25人以内(監督1、選手15、登録選手25以内) 道府県(45)・政令指定都市(19) 計28チーム 東京都1チーム 埼玉県2チーム さいたま市1チーム 合計32チーム	1人1,000円	各都道府県 ・政令指定 都市の推薦
60歳以上	1チーム9人以内(監督1、選手4～8[女子の部:女4～8、男女混合の部:男女各2以上]) 道府県(45)・政令指定都市(19)各1チーム 東京都2チーム(女子、男女混合各1) 埼玉県4チーム(女子、男女混合各2) さいたま市4チーム(女子、男女混合各2) 合計74チーム	1人1,000円	各都道府県 ・政令指定 都市の推薦
60歳以上	1チーム4人以内(可能な限り男女各1以上) 道府県(45)・政令指定都市(19)各1チーム 東京都2チーム 埼玉県10チーム さいたま市1チーム 合計77チーム	1人1,000円	各都道府県 ・政令指定 都市の推薦

(2) ふれあいスポーツ交流大会

事業名	会場	日程				参加予定 人数
		11/7 (土)	11/8 (日)	11/9 (月)	11/10 (火)	
サイクリング	小鹿野町 両神温泉国民宿舎両神荘		○			200
軟式野球	さいたま市 さいたま市営大宮球場 (レジデンシャルスタジアム大宮) さいたま市営浦和球場 (アイル・スタジアム浦和) 岩槻川通公園野球場 越谷市 越谷市民球場	◎	○	○	△	640
スポーツウエルネス 吹矢	所沢市 所沢市民体育館	◎	○			660
スポーツチャンバラ	三郷市 三郷市総合体育館	◎	○			402
空手道	朝霞市 朝霞市立総合体育館	◎	○	○		1,370
レクリエーションダンス	久喜市 毎日興業アリーナ久喜(久喜市総合体育館)	◎	○			1,400

- ① 60歳以上:年齢基準日となる令和9年4月1日時点で60歳以上である人。(昭和42年(西暦1967年)4月1日以前に生まれた人)
 ② 参加申込み:令和8年6月に、各都道府県・政令指定都市の所管部局を通じて大会実行委員会へ申し込むこと。
 (別途開催要領で定める。)
 ③ ◎:監督会議または代表者会議の日程 ○:交流試合等の日程(全日) △:半日(午前)

(3) 健康づくり教室、ふれあいニュースポーツ、健康フェア

事業名	会場	日程				参加予定 人数
		11/7 (土)	11/8 (日)	11/9 (月)	11/10 (火)	
健康づくり教室	スポーツ交流大会、ふれあいスポーツ交流大会 及び文化交流大会の会場		○	○	△	20,000
ふれあい ニュースポーツ	さいたま市 ソニックシティ	○	○	○		30,000
健康フェア	さいたま市 ソニックシティ	○	○	○		30,000

開催の日程 ○:全日 △:半日(午前)

参加資格	チーム編成等	参加費	募集方法
60歳以上	道府県(45)各3人・政令指定都市(19)各2人 東京都10人 埼玉県15人 さいたま市2人 合計200人	1人1,000円	各都道府県 ・政令指定 都市の推薦
60歳以上	1チーム20人以内(監督1、選手9、登録選手20以内) 都道府県(46)・政令指定都市(19) 計28チーム 埼玉県3チーム さいたま市1チーム 合計32チーム	1人1,000円	各都道府県 ・政令指定 都市の推薦
60歳以上	1チーム4人以内(監督1、選手3又は監督兼選手1、選手2) 道府県(40)・政令指定都市(15)各2チーム 東京都7チーム 埼玉県8チーム さいたま市4チーム 茨城県・栃木県・群馬県・千葉県・神奈川県各4チーム 千葉県・横浜市・川崎市・相模原市各4チーム 合計165チーム	1人1,000円	各都道府県 ・政令指定 都市の推薦
60歳以上	1チーム6人以内(監督1、登録選手6以内) 道府県(45)・政令指定都市(19)各1チーム 東京都1チーム 埼玉県1チーム さいたま市1チーム 合計67チーム	1人1,000円	各都道府県 ・政令指定 都市の推薦
60歳以上	道府県(45)・政令指定都市(19)各20人以内 (監督2[男女各1]、登録選手20人以内[男女各10以内]) 東京都・埼玉県・さいたま市各30人以内 (監督2[男女各1]、登録選手30人以内[男女各15以内]) 合計1,370人	1人1,000円	各都道府県 ・政令指定 都市の推薦
60歳以上	1チーム20人以内(代表1、選手20以内) 道府県(45)・政令指定都市(19)各1チーム 東京都2チーム 埼玉県3チーム さいたま市1チーム 合計70チーム	1人1,000円	各都道府県 ・政令指定 都市の推薦

内 容	参加費	募集方法
健康度チェック、健康相談、食生活・栄養改善や運動に関する助言・指導など	無料	自由参加
子供から高齢者まで誰もが気軽に楽しめるニュースポーツの紹介・体験など	無料	自由参加
健康づくりのための運動や食事、歯科保健などに関する展示や体験コーナー	無料	自由参加

3 福祉・生きがい関連イベント

(1) 文化交流大会、美術展

事業名	会場	日程				参加予定 人数
		11/7 (土)	11/8 (日)	11/9 (月)	11/10 (火)	
囲碁	幸手市 幸手市民文化体育館(アスカル幸手)		○	○		216
将棋	蕨市 蕨市民体育館	◎	○	○		216
俳句	さいたま市 RaiBoc Hall(市民会館おおみや)		○			募集句 制限なし 当日句 600
健康マージャン	川口市 川口市立戸塚スポーツセンター		○	○		292
美術展	さいたま市 埼玉県立近代美術館	○	○	○	○	20,000

- ① 60歳以上:年齢基準日となる令和9年4月1日時点で60歳以上である人。(昭和42年(西暦1967年)4月1日以前に生まれた人)
- ② 参加制限:ねりんピック岐阜2025の囲碁・将棋交流大会に選手又は監督として参加した者については、同一種目への参加を認めない。ただし、岐阜県、埼玉県及びさいたま市の選手又は監督については、この限りでない。
- ③ 参加申込み:令和8年6月に、各都道府県・政令指定都市の所管部局を通じて大会実行委員会へ申し込むこと。
(別途開催要領で定める。)
- ④ ◎:監督会議または代表者会議の日程 ○:交流試合等の日程(全日)

(2) 地域文化伝承館、音楽文化祭

事業名	会場	日程				参加予定 人数
		11/7 (土)	11/8 (日)	11/9 (月)	11/10 (火)	
地域文化伝承館	さいたま市 ソニックシティ	○	○	○		30,000
音楽文化祭	所沢市 所沢市民文化センターミューズ		▽			1,500

開催の日程 ○:全日 ▽:半日(午後)

参加資格	チーム編成等	参加費	募集方法
60歳以上	1チーム3人(女1以上) 道府県(45)・政令指定都市(19)各1チーム 東京都2チーム 埼玉県5チーム さいたま市1チーム 合計72チーム	1人1,000円	各都道府県 ・政令指定 都市の推薦
60歳以上	1チーム3人 道府県(45)・政令指定都市(19)各1チーム 東京都2チーム 埼玉県4チーム さいたま市2チーム 合計72チーム	1人1,000円	各都道府県 ・政令指定 都市の推薦
高齢者部門:60歳以上 一般部門:60歳未満 ジュニア部門:小中高生	1人2句以内(雑詠)	無料	事前募集
年齢制限なし	1人1句以内(囑目)		当日募集
60歳以上	1チーム4人 道府県(45)・政令指定都市(19)各1チーム 東京都2チーム 埼玉県4チーム さいたま市3チーム 合計73チーム	1人1,000円	各都道府県 ・政令指定 都市の推薦
60歳以上	・日本画の部 ・工芸の部 ・洋画の部 ・書の部 ・彫刻の部 ・写真の部	無料	各都道府県 ・政令指定 都市の推薦

内 容	参加費	募集方法
高齢者の豊かな経験・知識を生かした様々な地域文化の伝承活動などの実演、展示、体験、交流、発表	無料	自由参加
様々な世代による音楽や伝統芸能等の発表	無料	公募

4 健康、福祉・生きがい共通イベント

事業名	会場	日程				参加予定 人数
		11/7 (土)	11/8 (日)	11/9 (月)	11/10 (火)	
シンポジウム (講演会)	越谷市 サンシティホール(小ホール)		△			450
展示・相談コーナー	さいたま市 ソニックシティ	○	○	○		30,000
ふれあい広場	熊谷市 熊谷スポーツ文化公園	○				400,000
	さいたま市 ソニックシティ 鐘塚公園	○	○	○		

開催の日程 ○:全日 △:半日(午前)

5 オリジナルイベント

eスポーツのイベントを開催する。
(検討中)

6 併催イベント

大会の開催趣旨に沿った、大会主催者による各種イベントを開催する。
(検討中)

7 協賛イベント

大会の開催趣旨に沿った、企業・団体による各種イベントを開催する。
(検討中)

内 容	参加費	募集方法
高齢者の健康、生きがいなどをテーマとするシンポジウム(講演会)	無料	公募
高齢者がいきいきと健康で、安全・快適に生活するための健康・福祉機器の展示及び体験、相談、情報提供	無料	自由参加
様々な世代の方が、埼玉県の特産品、観光地の紹介や県内のご当地料理など埼玉県の魅力に触れ、交流を深めることができる各種コーナー及びステージイベントの実施	無料	自由参加

8 総合閉会式

(1) 趣 旨

第38回全国健康福祉祭埼玉大会（ねんりんピック彩の国さいたま2026）の総合閉会式は、大会のフィナーレを飾るイベントとして、次期開催地である東京都へその成果を引き継ぐとともに、大会の成果を振り返りながらねんりんピックの意義をあらためて確認するにふさわしい式典とする。

(2) 実施方針

ア 大会のフィナーレにふさわしい、大会の感動や思い出を深く心に刻むことができる内容とする。

イ 次期大会に期待を持たせる内容とする。

(3) 会 場

埼玉会館大ホール <さいたま市浦和区高砂3丁目1-4>

(4) 期 日

令和8年11月10日（火）

(5) 時 間（予定）

ア 開式 13:00

イ 閉式 14:00

(6) 式典参加者（予定）

ア 選手・監督・役員 約 600人

イ 一般観覧者・招待者・出演者等 約 600人

合計 約1,200人

(7) 式典の内容（予定）

ア 開式通告

イ アトラクション

ウ 選手団代表入場

エ 主催者等あいさつ

オ 大会旗引き継ぎ

カ 次期開催地あいさつ

キ グランドフィナーレ

ク 閉式通告

 第38回全国健康福祉祭埼玉大会

ねんりんピック 彩の国さいたま2026

関 係 基 本 方 針

1 ねんりんピック彩の国さいたま2026広報基本方針

第38回全国健康福祉祭埼玉大会（ねんりんピック彩の国さいたま2026）は、大会を成功させるだけではなく、大会を通じて高齢者が生きがいと希望を持ち、人生100年時代を豊かに過ごせる社会への気運とともに、世代や地域を超えた交流により、お互いを理解し支え合う気運を高め、誰一人取り残さない社会の実現を目指すものとしたい。

併せて、あらゆる世代のスポーツや文化活動への参加を促進するとともに、全国からお越しになる方々に埼玉の魅力とおもてなしの心をワンチームでお届けし、皆様の心にいつまでも残る大会にしたい。

そのために、大会の趣旨・内容を県民に周知するとともに、開催気運の醸成を図り、県民の大会への参加を促すとともに、全国からの来県者に埼玉の多彩な魅力を知っていただけるよう、以下のとおり広報活動を推進する。

1 メディアを活用した広報

県・市町村や関係団体等とも連携し、様々なメディアを活用した広域的かつ迅速な広報活動の展開を図る。

- （１）テレビ、ラジオ、新聞等による広報活動
- （２）各種広報紙、ウェブサイト、SNS、デジタルサイネージ等による広報活動

2 イベントを通じた気運醸成

県内各地で開催されるイベントと連携するとともに、時宜を捉え大会関連イベントを開催し、広報活動を実施するとともに、競技等に触れる機会を設け気運の醸成を図る。

- （１）関係団体や企業、県・市町村等が実施するイベントとの連携
- （２）カウントダウンイベントなど節目イベント等の開催

3 広報・啓発物品による気運醸成

各種広報・啓発物品の作成・配布や県内各所への設置により、気運の醸成を図る。

- （１）ポスター、チラシ・リーフレット、広報・啓発グッズの作成・配布
- （２）横断幕、懸垂幕、のぼり旗等の作成・設置

4 来県者への情報発信

関係団体や企業、県・市町村等と連携し、選手をはじめとした来県者が埼玉の魅力を感じることができる場や機会を作るとともに、情報を発信する。

- （１）先催大会におけるPRの実施
- （２）節目イベントや交流大会等を活用した埼玉の魅力の発信

2 ねんりんピック彩の国さいたま2026県民参加基本方針

第38回全国健康福祉祭埼玉大会（ねんりんピック彩の国さいたま2026）は、多くの県民が様々な形で大会に参加することで、県全体がワンチームとなって大会を支えるとともに、選手・役員等全国から来県する方々へ埼玉の魅力とホスピタリティに富むおもてなしの心を届けることで、来県者や県民の心にいつまでも残る大会としたい。

併せて、高齢者をはじめとした全ての参加者が、スポーツや文化活動を通じて生きがいや希望をもって豊かに「人生100年時代」を生きられる社会づくりへの気運を高める大会としたい。

このため、以下のとおり県民参加の基本方針を定める。

1 県民が多様な形で大会に参加できる体制の整備

多くの県民が、世代や地域などに関わらず、様々な形で大会に参加できる体制を整備する。

- （１）選手や役員の募集等、交流大会参加に関する情報の提供
- （２）大会ボランティアや式典参加者の募集等、大会運営を支える機会の提供
- （３）総合開会式・閉会式の観客募集や関連イベントの開催情報等、大会を楽しむ機会の提供
- （４）会場周辺環境整備活動や表彰物品のデザイン募集等、来県者を歓迎する活動に関する機会の提供

2 大会への参加意欲を高める広報啓発の実施

ねんりんピック彩の国さいたま2026の開催及び大会に参加できる体制を広く県民に周知し、多様な形での県民参加を促進する。

3 ねんりんピック彩の国さいたま2026宿泊等基本方針

第38回全国健康福祉祭埼玉大会（ねんりんピック彩の国さいたま2026）に参加する選手、監督、役員及びその他大会関係者（以下「大会参加者」という。）の宿泊及び食事については、関係機関・団体等の協力を得て、各分野において大会参加者が十分に力を発揮できるよう、安全かつ快適な宿泊施設や食事を提供する。

1 宿泊施設

- （1）大会参加者が利用する宿泊施設は、旅館業法の許可を受けて営業を行うホテル、旅館等とし、消防法や食品衛生法等の関係法令を遵守している施設とする。
- （2）総合開会式前日は、原則として総合開会式会場の近隣の施設を利用する。
- （3）会期中に大会参加者が利用する宿泊施設は、原則として各交流大会等会場地市町内の施設とする。

2 配宿

- （1）配宿は、可能な限り大会参加者の希望に応じて対応する。
- （2）会場までの交通の便等に配慮するとともに、都道府県・政令指定都市別、参加種目別、男女別等についても配慮して配宿する。

3 宿泊料金

大会参加者の宿泊料金は、宿泊施設の内容等を勘案し、段階別料金を設定する。

4 食事

大会参加者に提供する弁当等は、安心・安全で栄養バランスがよく、埼玉県産の食材を取り入れた郷土色豊かなものを提供する。

また、宿泊施設で提供する食事についても、同様の配慮を求める。

4 ねんりんピック彩の国さいたま2026輸送基本方針

第38回全国健康福祉祭埼玉大会（ねんりんピック彩の国さいたま2026）に参加する選手、監督、役員、その他大会関係者及び一般観覧者（以下「大会参加者等」という。）の輸送については、関係機関・団体等の協力を得て、交通及び道路の状況に十分配慮しながら輸送体制を確立し、安全かつ確実な輸送を実施する。

1 大会参加者等の輸送

- （１）来県時及び離県時についての輸送は、自由集合・自由解散とする。
- （２）前泊指定宿泊施設、総合開会式及び交流大会会場についての輸送は、バス等による計画輸送及び鉄道、路線バス、タクシー等（以下「公共交通機関」という。）による輸送とする。
- （３）総合閉会式についての輸送は、原則として公共交通機関による輸送とする。

2 車両及び駐車場の確保

- （１）計画輸送に必要な車両については十分に確保し、効率的な利用を図る。
- （２）駐車場については、可能な限り確保に努め、効率的な利用を図る。

3 交通安全及び交通混雑緩和対策

大会参加者等の交通安全の確保と交通混雑の緩和を図るため、総合開会式及び交流大会会場への車両乗り入れ制限及び交通規制等の適切な対策を講じる。

5 ねんりんピック彩の国さいたま2026医事衛生基本方針

第38回全国健康福祉祭埼玉大会（ねんりんピック彩の国さいたま2026）に参加する選手、監督、役員、その他大会関係者及び一般観覧者（以下「大会参加者等」という。）の医事衛生については、関係機関・団体等の協力を得て、適切な対策を講じる。

1 医療救護

大会参加者等の傷病発生に対処するため、応急措置及び医療機関への移送等の実施に必要な医療救護体制を整える。

2 食品衛生

大会参加者等の飲食物の安全を期するため、食品衛生の徹底を図る。

3 環境衛生

大会参加者等に清潔で快適な環境を提供するため、各会場や宿泊施設の環境衛生の徹底を図る。

4 感染症対策

大会参加者等の感染症の発生及び拡大を防止するため、防疫体制を整える。

6 ねんりんピック彩の国さいたま2026警備防災基本方針

第38回全国健康福祉祭埼玉大会（ねんりんピック彩の国さいたま2026）の開催にあたり、事故等の発生を未然に防止し、非常時における迅速かつ適切な措置を行うため、関係機関・団体等の協力を得て、警備防災体制を確立し、安全かつ円滑な大会運営を図る。

1 警備

- （1）会場及び会場周辺において、事故や犯罪の発生を防止するため、適正な警備体制を整え、状況に応じた的確な交通整理や誘導・規制を行う。
- （2）事故発生時における連絡体制を整え、避難誘導及び緊急自動車の出動に伴う交通整理・誘導等を適切に行う。

2 防災

- （1）会場、宿泊施設等における火災等の予防を徹底するとともに、避難経路を確保する。
- （2）災害発生を想定し、適切な連絡体制を整えるとともに、防災対策の円滑な推進を図る。
- （3）災害発生時には、適切な避難誘導を行うとともに、必要に応じ、迅速な救助・救急要請等を行う。

(参考)ねんりんピック彩の国さいたま2026参加要請者数一覧

都 道 府 県 ・ 政令指定都市名		スポーツ交流大会											サ ッ カ ー	な ぎ な た	水 泳	
		卓 球	テ ニ ス	ソ フ ト テ ニ ス	ソ フ ト ボ ー ル	ゲ ー ト ボ ー ル	ベ タ ン ク	ゴ ル フ	マ ラ ソ ン	弓 道	剣 道	ゴ グ ラ ウ ン ド フ・				太 極 拳
1	北海道	8	9	9	15	18	4	3	6	8	8	6	8	県内外あわせて 1,200人 の参加を目標	5	8
2	青森県	8	9	9	15	18	4	3	6	8	8	6	8		5	8
3	岩手県	8	9	9	15	18	4	3	6	8	8	6	8		5	8
4	宮城県	8	9	9	15	18	4	3	6	8	8	6	8		5	8
5	秋田県	8	9	9	15	18	4	3	6	8	8	6	8		5	8
6	山形県	8	9	9	15	18	4	3	6	8	8	6	8		5	8
7	福島県	8	9	9	15	18	4	3	6	8	8	6	8		5	8
8	茨城県	8	9	9	15	18	4	3	6	8	8	6	8		5	8
9	栃木県	8	9	9	15	18	4	3	6	8	8	6	8		5	8
10	群馬県	8	9	9	15	18	4	3	6	8	8	6	8		5	8
11	埼玉県	40	9	18	45	36	16	9	12	16	24	24	16		10	32
12	千葉県	8	9	9	15	18	4	3	6	8	8	6	8		5	8
13	東京都	16	18	18	30	54	8	6	12	16	16	12	16		10	16
14	神奈川県	8	9	9	15	18	4	3	6	8	8	6	8		5	8
15	新潟県	8	9	9	15	18	4	3	6	8	8	6	8		5	8
16	富山県	8	9	9	15	18	4	3	6	8	8	6	8		5	8
17	石川県	8	9	9	15	18	4	3	6	8	8	6	8		5	8
18	福井県	8	9	9	15	18	4	3	6	8	8	6	8		5	8
19	山梨県	8	9	9	15	18	4	3	6	8	8	6	8		5	8
20	長野県	8	9	9	15	18	4	3	6	8	8	6	8		5	8
21	岐阜県	8	9	9	15	18	4	3	6	8	8	6	8	5	8	
22	静岡県	8	9	9	15	18	4	3	6	8	8	6	8	5	8	
23	愛知県	8	9	9	15	18	4	3	6	8	8	6	8	5	8	
24	三重県	8	9	9	15	18	4	3	6	8	8	6	8	5	8	
25	滋賀県	8	9	9	15	18	4	3	6	8	8	6	8	5	8	
26	京都府	8	9	9	15	18	4	3	6	8	8	6	8	5	8	
27	大阪府	8	9	9	15	18	4	3	6	8	8	6	8	5	8	
28	兵庫県	8	9	9	15	18	4	3	6	8	8	6	8	5	8	
29	奈良県	8	9	9	15	18	4	3	6	8	8	6	8	5	8	
30	和歌山県	8	9	9	15	18	4	3	6	8	8	6	8	5	8	
31	鳥取県	8	9	9	15	18	4	3	6	8	8	6	8	5	8	
32	島根県	8	9	9	15	18	4	3	6	8	8	6	8	5	8	
33	岡山県	8	9	9	15	18	4	3	6	8	8	6	8	5	8	
34	広島県	8	9	9	15	18	4	3	6	8	8	6	8	5	8	
35	山口県	8	9	9	15	18	4	3	6	8	8	6	8	5	8	
36	徳島県	8	9	9	15	18	4	3	6	8	8	6	8	5	8	
37	香川県	8	9	9	15	18	4	3	6	8	8	6	8	5	8	
38	愛媛県	8	9	9	15	18	4	3	6	8	8	6	8	5	8	
39	高知県	8	9	9	15	18	4	3	6	8	8	6	8	5	8	
40	福岡県	8	9	9	15	18	4	3	6	8	8	6	8	5	8	
41	佐賀県	8	9	9	15	18	4	3	6	8	8	6	8	5	8	
42	長崎県	8	9	9	15	18	4	3	6	8	8	6	8	5	8	
43	熊本県	8	9	9	15	18	4	3	6	8	8	6	8	5	8	
44	大分県	8	9	9	15	18	4	3	6	8	8	6	8	5	8	
45	宮崎県	8	9	9	15	18	4	3	6	8	8	6	8	5	8	
46	鹿児島県	8	9	9	15	18	4	3	6	8	8	6	8	5	8	
47	沖縄県	8	9	9	15	18	4	3	6	8	8	6	8	5	8	
①	札幌市	8	9	9	15	18	4	3	6	8	8	6	8	5	8	
②	仙台市	8	9	9	15	18	4	3	6	8	8	6	8	5	8	
③	さいたま市	8	9	9	30	27	8	3	9	16	16	12	8	10	8	
④	千葉市	8	9	9	15	18	4	3	6	8	8	6	8	5	8	
⑤	横浜市	8	9	9	15	18	4	3	6	8	8	6	8	5	8	
⑥	川崎市	8	9	9	15	18	4	3	6	8	8	6	8	5	8	
⑦	相模原市	8	9	9	15	18	4	3	6	8	8	6	8	5	8	
⑧	新潟市	8	9	9	15	18	4	3	6	8	8	6	8	5	8	
⑨	静岡市	8	9	9	15	18	4	3	6	8	8	6	8	5	8	
⑩	浜松市	8	9	9	15	18	4	3	6	8	8	6	8	5	8	
⑪	名古屋市	8	9	9	15	18	4	3	6	8	8	6	8	5	8	
⑫	京都市	8	9	9	15	18	4	3	6	8	8	6	8	5	8	
⑬	大阪市	8	9	9	15	18	4	3	6	8	8	6	8	5	8	
⑭	堺市	8	9	9	15	18	4	3	6	8	8	6	8	5	8	
⑮	神戸市	8	9	9	15	18	4	3	6	8	8	6	8	5	8	
⑯	岡山市	8	9	9	15	18	4	3	6	8	8	6	8	5	8	
⑰	広島市	8	9	9	15	18	4	3	6	8	8	6	8	5	8	
⑱	北九州市	8	9	9	15	18	4	3	6	8	8	6	8	5	8	
⑲	福岡市	8	9	9	15	18	4	3	6	8	8	6	8	5	8	
⑳	熊本市	8	9	9	15	18	4	3	6	8	8	6	8	5	8	
種目別計		576	612	621	1,065	1,269	288	210	417	560	568	432	552	1,200	350	568
事業別計		6,186														
合計																

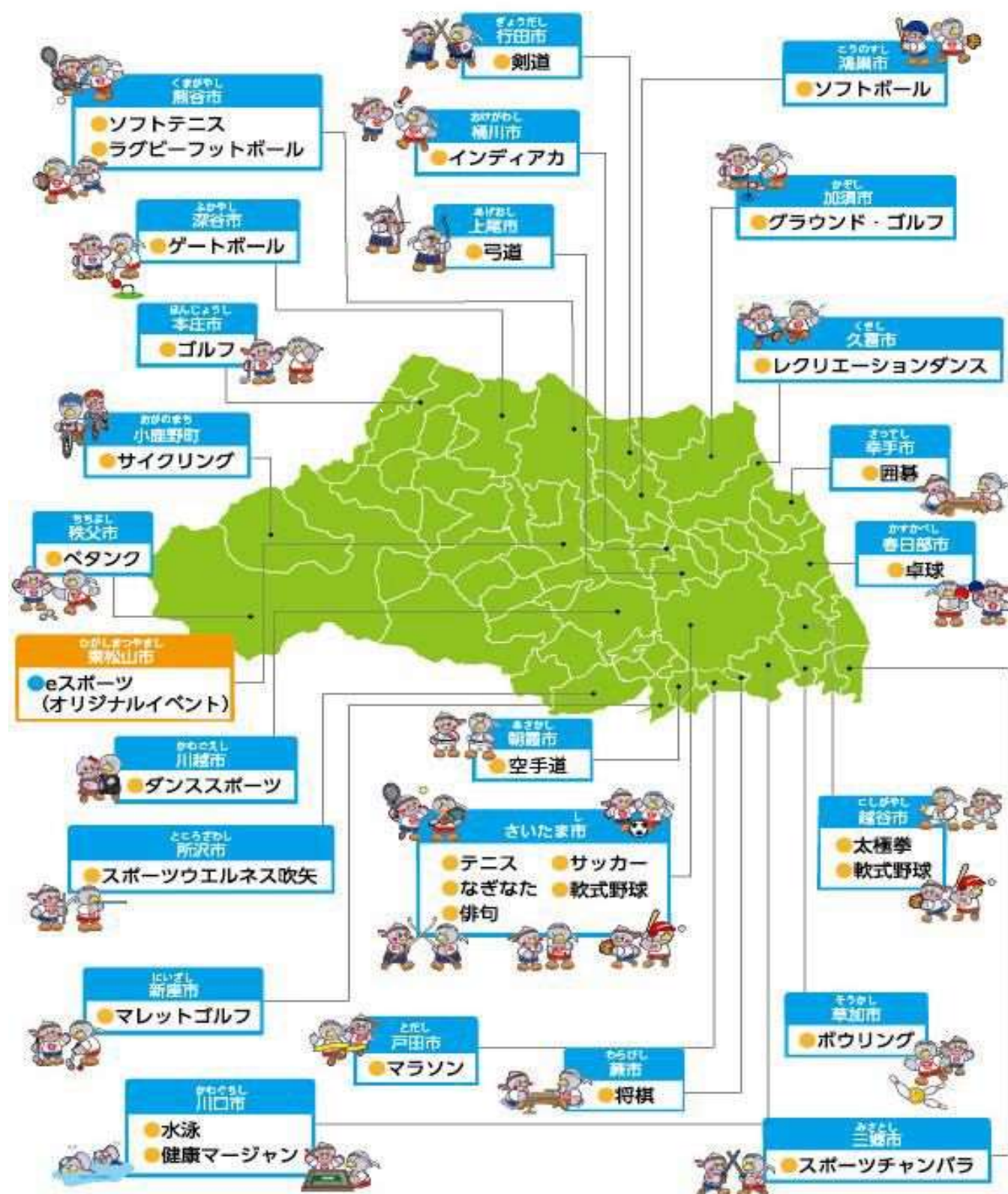
※都道府県・政令指定都市別合計には、サッカー、ラグビーフットボール、軟式野球及び俳句の要請者数を含まない。

(単位:人)

ふれあいスポーツ交流大会											文化交流大会					
ス ダ ポ ー ツ	ボ ウ リ ン グ	フ ラ ッ グ ポ ー ル	イン ディ ア カ	ゴ マ レ ッ フト	サイ クリ ン グ	軟 式 野 球	吹 ウ ス エ ル ネ 矢 ツ	チ ス ヤ ン バ ラ ツ	空 手 道	レ ク リ エ ー シ ョ ン	囲 碁 基	将 棋	俳 句	マ 健 一 ジ ャ ン 康	都 道 府 県 市 政 令 指 定 合 計	
9	3	県内外あわせて 800人	9	4	3	県内外あわせて 640人	8	6	20	20	3	3	県内外あわせて 600人	4	207	
9	3		9	4	3		8	6	20	20	3	3		4	207	
9	3		9	4	3		8	6	20	20	3	3		4	207	
9	3		9	4	3		8	6	20	20	3	3		4	207	
9	3		9	4	3		8	6	20	20	3	3		4	207	
9	3		9	4	3		8	6	20	20	3	3		4	207	
9	9		9	4	3		16	6	20	20	3	3		4	221	
9	9		9	4	3		16	6	20	20	3	3		4	221	
9	9		9	4	3		16	6	20	20	3	3		4	221	
27	51		36	40	15		32	6	30	60	15	12		16	647	
9	9	の参加を目標	9	4	3	の参加を目標	16	6	20	20	3	3	の参加を目標	4	221	
18	12		18	8	10		28	6	30	40	6	6		8	438	
9	9		9	4	3		16	6	20	20	3	3		4	221	
9	3		9	4	3		8	6	20	20	3	3		4	207	
9	3		9	4	3		8	6	20	20	3	3		4	207	
9	3		9	4	3		8	6	20	20	3	3		4	207	
9	3		9	4	3		8	6	20	20	3	3		4	207	
9	3		9	4	3		8	6	20	20	3	3		4	207	
9	3		9	4	3		8	6	20	20	3	3		4	207	
9	3		9	4	3		8	6	20	20	3	3		4	207	
9	3	1チーム	9	4	3	1チーム	8	6	20	20	3	3		4	207	
9	3		9	4	3		8	6	20	20	3	3		4	207	
9	3		9	4	3		8	6	20	20	3	3		4	207	
9	3		9	4	3		8	6	20	20	3	3		4	207	
9	3		9	4	3		8	6	20	20	3	3		4	207	
9	3		9	4	3		8	6	20	20	3	3		4	207	
9	3		9	4	3		8	6	20	20	3	3		4	207	
9	3		9	4	3		8	6	20	20	3	3		4	207	
9	3		9	4	3		8	6	20	20	3	3		4	207	
9	3		9	4	3		8	6	20	20	3	3		4	207	
9	3	25人	9	4	3	20人	8	6	20	20	3	3		4	207	
9	3		9	4	3		8	6	20	20	3	3		4	207	
9	3		9	4	3		8	6	20	20	3	3		4	207	
9	3		9	4	3		8	6	20	20	3	3		4	207	
9	3		9	4	3		8	6	20	20	3	3		4	207	
9	3		9	4	3		8	6	20	20	3	3		4	207	
9	3		9	4	3		8	6	20	20	3	3		4	207	
9	3		9	4	3		8	6	20	20	3	3		4	207	
9	3		9	4	3		8	6	20	20	3	3		4	207	
9	3		9	4	3		8	6	20	20	3	3		4	207	
9	3	(32チーム)	9	4	2	(32チーム)	8	6	20	20	3	3		4	206	
9	3		9	4	2		8	6	20	20	3	3		4	206	
9	3		9	4	2		8	6	20	20	3	3		4	206	
9	3		9	4	2		8	6	20	20	3	3		4	206	
9	3		9	4	2		8	6	20	20	3	3		4	206	
9	3		9	4	2		8	6	20	20	3	3		4	206	
9	3		9	4	2		8	6	20	20	3	3		4	206	
9	3		9	4	2		8	6	20	20	3	3		4	206	
9	3		9	4	2		8	6	20	20	3	3		4	206	
9	3		9	4	2		8	6	20	20	3	3		4	206	
639	306	800	666	308	200	640	660	402	1,370	1,400	216	216	600	292		
10,493											1,324					
18,003																

第38回全国健康福祉祭埼玉大会

ねんりんピック 彩の国さいたま2026 競技種目及び会場地一覧



＜お問い合わせ＞

ねんりんピック彩の国さいたま2026実行委員会事務局

〒330-9301 埼玉県さいたま市浦和区高砂3-15-1

電話：048-830-3220 FAX：048-830-4702

E-mail：nenrin@pref.saitama.lg.jp

URL：https://www.pref.saitama.lg.jp/nenrin/index.html

ねんりんピック
彩の国さいたま2026
公式ホームページ

