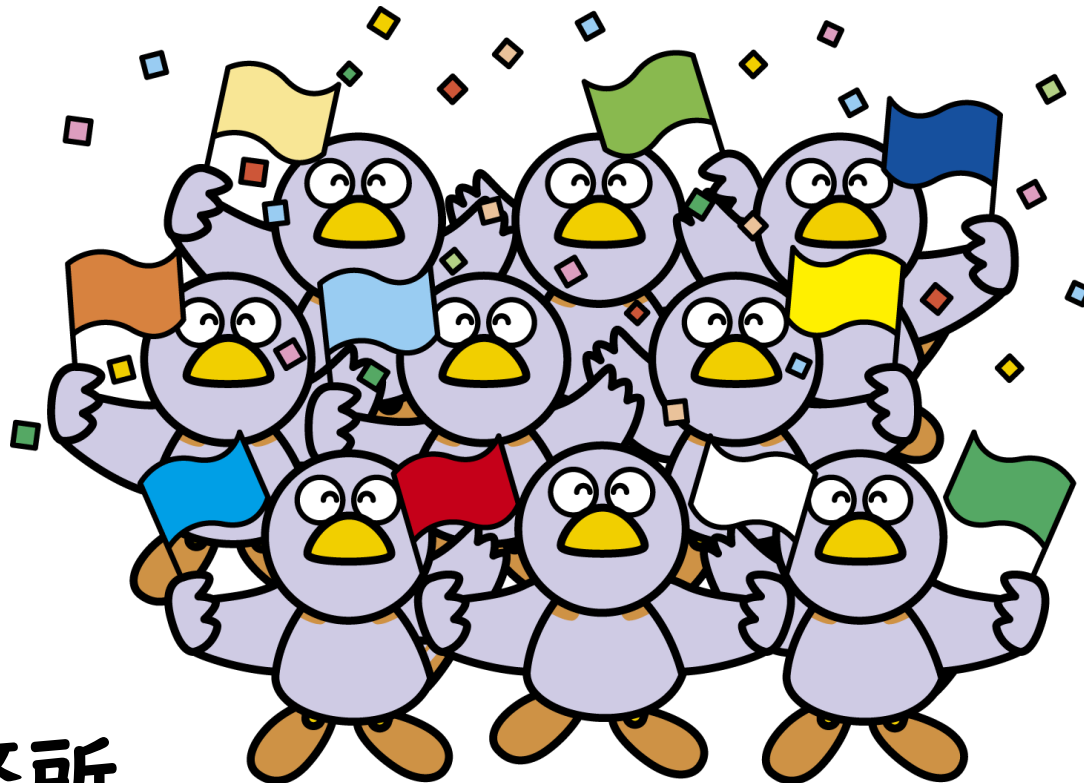


# あなたの情熱を学校に!!

令和7年度埼玉県公立小・中学校臨時的任用教職員  
及び非常勤講師の候補者の登録について



南部教育事務所



# 埼玉県教育委員会が求める教師像

## 教育に対する情熱と使命感をもつ教師

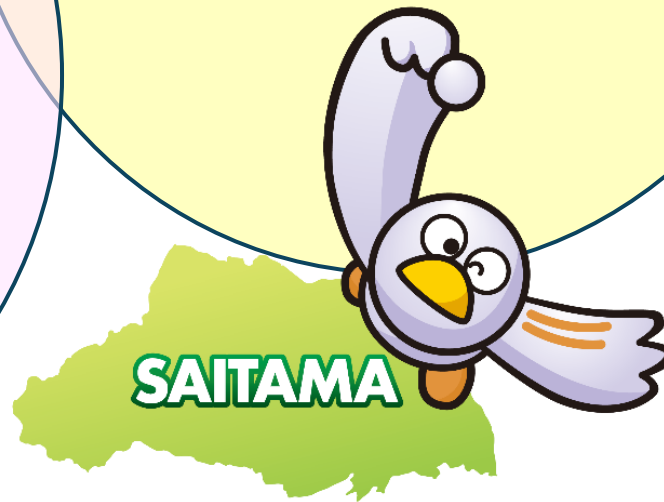
子供に対する愛情と教育者としての責任をもち、常に子供の立場に立った指導ができる人

## 健康で、明るく、人間性豊かな教師

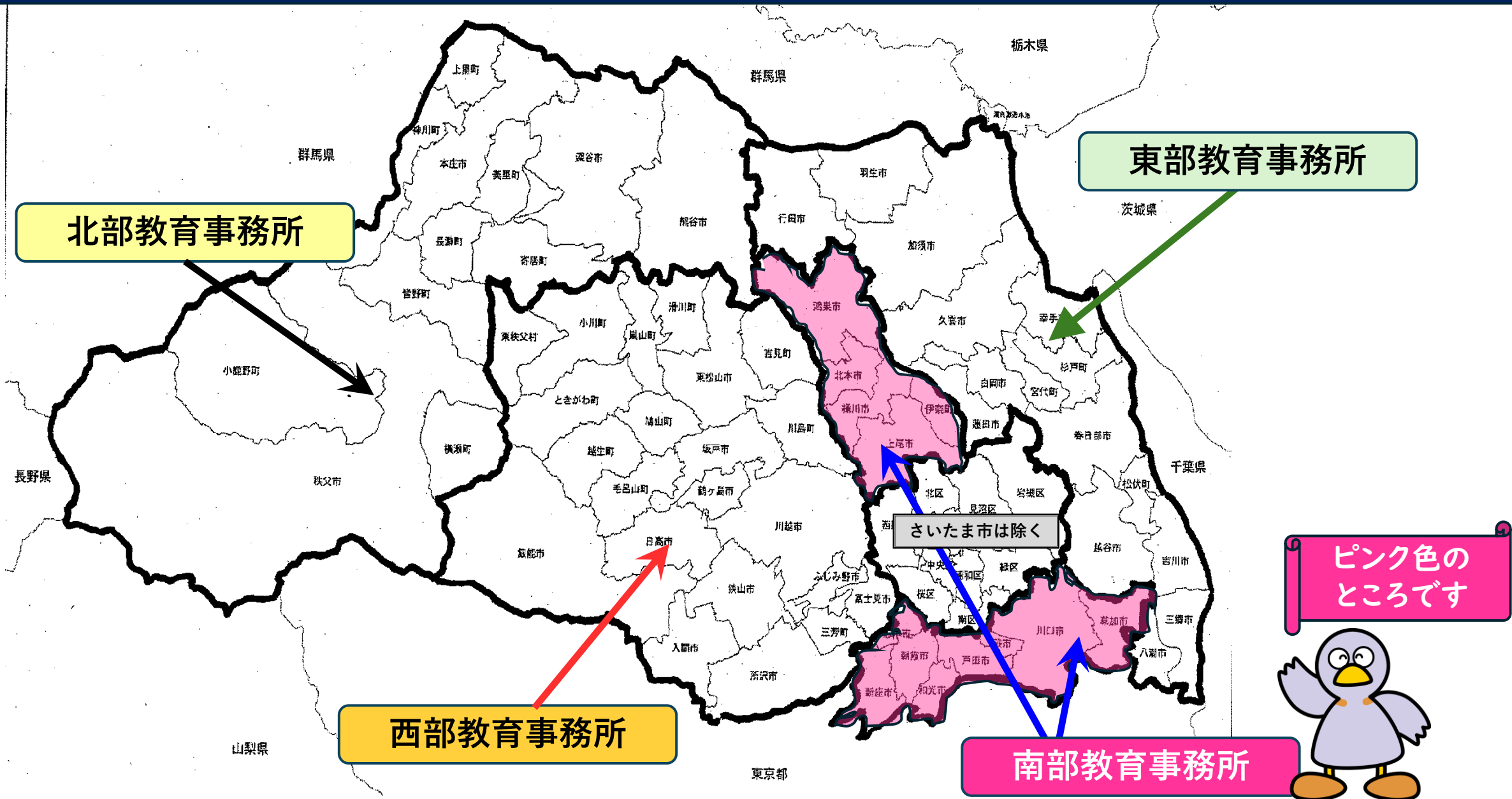
子供をよく理解し、自らも学び続け、子供との間に温かい人間関係が築ける人

## 幅広い教養と専門的な知識・技能を備えた教師

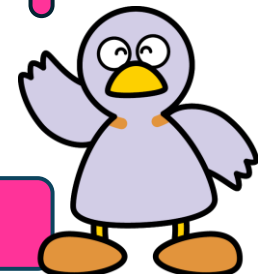
幅広い教養と専門的な知識・技能を備え、子供にとってわかりやすい指導ができる人



# 南部教育事務所管内はどこでしょう



ピンク色の  
ところです



# 南部教育事務所管内はどこでしょう



南部教育事務所管内図

南部教育事務所

南部教育事務所管内には  
13市町があります。  
それぞれ特徴があり、  
素敵な市町です！

## 南部教育事務所管内市町名

川口市	蕨市	戸田市	草加市
朝霞市	志木市	新座市	和光市
鴻巣市	北本市	上尾市	桶川市
伊奈町		(以上 13市町)	



# 南部教育事務所管内 13市町の紹介

みりよく 教職員の皆様へ

**三力あふれる川口の教育**

川口市の三力(みりよく)！ **美力** 川と緑に囲まれ自然豊かでイナ川口！

一人ひとりが輝く、しなやかさとたくましさそなえた人材を育てる川口の教育

【川口教育振興基本計画】

**特色ある教育**

開校4年 市立高 学校では 体的・対話 を入れて

ICT活用

問題カード 「オクリ」 問題を作成 生徒が自ら 解くことで、 主体的に 学ぶことが できる

**働き方改革**

学校開庁日の設定 自動応答電話の設定

子どもと向き合う時間や 授業の準備等の時間を 確保するため、学校における 電話対応は勤務時間内と する取組を推進しています。

**心身ともに健康的で質**

ポイント① 人材育成に繋がる中核都市職 初任者研修をはじめ中堅教諭等資質向上研 習会で行っており、各教科等に担当指導主事が いる教育課題の対応力や最新の教育情報に 対応する

ポイント② 教職員の健康の保持増進に繋 ぐメンター制度の活用やワンタマのみでなく 教職員メンタルヘルスカンセラー（2名） も行うことができ、安心して働くことができ

**朝霞市の魅力！**

**朝霞市の教育**

朝霞市は、埼玉県の中でも都心に近い場所にあり、 武蔵野線と東武東上線の2つの鉄道が通っています。 人口は14万人程で今も学級数は微増傾向にあります。 また、武蔵野の面影残る自然豊かなまちとして、 子ども達も伸び伸び生活しています。夏の風物詩、「彩夏祭」 はたくさんの方々を訪れる有名なお祭りです。市内の学校や 公共施設など、ロケ地として積極的に誘致するなど、市の ロケーションサービスにも力を入れています。あなたの勤務する 学校も撮影地になるかもしれません。

朝霞市民まつり 彩夏

**教育理念**

「心豊かに 生きる力をはくむ 朝霞の教育」を基本理念とし、学校・家庭・地 域 子どもの心に生きる力をはくむと、一人一人が心豊かに ともに学 びます。「はじめに子どもありき」の考えのもと、私たち教職員は子ども一人一人に ます。是非、朝霞市の子ども達のために、皆さんの力を貸してください。「教員と いう」子ども達のために一生懸命頑張りたい！そんなあなたを待っています。

**特色ある教育**

① 充実した特別支援教育 市内15校すべての学校に特別支援学級を設 置。通級指導教室を小・中学校に合わせて6教室開設。

② 児童・生徒の体験活動の充実 児童・生徒がALTと英語で活動する「わくわくサマフェスティバル」や 小学生の科学的好奇心をくすぐる「わくわく科学体験教室」等の体験活動の実施

③ 新時代の教員への研修 初任者研修に加え、4年次教員を対象とした市独自の研修会を開催。 ミドルリーダーの育成を主眼に置いた「教育研究奨励費受給者研修会」開催。

参加した児童の感想から 最後まで英語で話 し、笑顔で過ごせて 楽しかった。

**ICT活用**

① 全小中学校に高性能端末「iPad」を配備 操作性の良さ・高性能で応用のあるiPadを、GIGA スクール 端末として配備。また、クラウドサービスとしてMicrosoft365 を導入し、教職員も活用しやすいICT環境を構築。

② AIドリル「すたらドル」の導入 AIドリル「すたらドル」を導入。宿題 授業への活用により、教職員の児童生徒一人一人に向き合う時間を確保。 マル付けはAIが行うことから、先生はその結果を見て、具体的な声かけが可能。

**働きやすさ NO1**

① 駅から近い学校が多く通勤がしやすい！ (JR武蔵野線北朝霞駅・東武東上 線朝霞駅) ② 学校閉庁期間が長い！ 連休日と合わせ、夏休みにも様々なことにチャレンジが (R6実績：8月7日～8月18日) ③ 働き方改革の推進！ (8時最終施錠の取組により、メリハリのある仕事ができる) ④ 最新の校務支援システムの導入！ (令和6年9月より導入。業務の電子化により、時間短縮ができる) ⑤ 留守番電話と出欠確認システムの活用！ (勤務時間後は自動応答機能付き電話と教育委員会が対応。出欠の確認はアプリを活用するため、確認が しやすい。)

教職員の皆様へ

**夢を育み 未来を創る 上尾の教育**

上尾市について みんなでつくる みんなが輝くまち あげお

上尾市は、東京から35km、電車で約1時間の距離にあり、埼玉県の南東部に 位置しています。面積は、45.51平方キロメートルあり、令和5年に市制施行 65周年を迎え、人口は約23万人です。上尾市では、「みんなでつくる みんなが 輝くまち あげお」を将来都市像と定め、新たな時代に向けたまちづくりを 進めています。また、市内には、22の小学校と11の中学校があり、「夢を 未来を創る 上尾の教育」を基本理念に、児童生徒の夢を育み、様々な体験 して笑顔と感動を送ることができるような教育に取り組んでいます。

**特色ある教育**

**グローバル化に対応する教育**

グローバル化に対応する教育を推進するために、英語教育の推進（「日常的 英語活動」「小中9年間を見通した英語教育」「ALTの全校配置」）及び国際 連携事業（オーストラリア）「海外の学校とのオンライン交流」「中学校英語弁 小中一貫教育の推進を図るため、全小・中学校で推進する取組として、「小 目標指すこと」を「学びが広がる小中一貫教育」の取組として、「2校 同活動」「教職員の合同研修」を実施しています。

**ICT活用**

**あげお学びのイノベーション**

市内各小・中学校に、学校ICT支援員を配置し、ICT端末を活用した個 性化を図っています。また、児童生徒が自律的にデジタル社会と関わっていける 環境を安全に活用できることを前提とした利用環境を整備するなどのデジタル 活用に取り組んでいます。

① 児童生徒の活用 Chromebookを使用し、学習eポータル、授業支援クラウド、A しながら、学習を深めています。

② 教職員の活用 授業で活用するICT以外にも、校務支援システム(C4th)などを整 備に活用しているようにしています。

**働き方改革**

**働き方改革を推進し、学校教育**

市内各小・中学校では、4つの視点(①教職員の負担軽減のための条件整 備業務量の削減 ②教職員の健康を考慮した働き方の推進 ③保護者や地域へ 改革を推進しています。具体的には、「行事の仕組み」「各種取組の簡略化」 サポート(ASS)及び教育業務支援員スクール・サポート・スタッフ(S 教職員の負担軽減を図っております。また、「勤務状況の把握」「休暇等を取 得て、健康を考慮した働き方も推進しており、これらの取組を通して、時間外 年360時間以内の教員数を令和6年度末までに100%」にすべく実施して います。

**地域連携・生徒指導**

**地域と一体となった教育・い**

地域と一体となった教育を推進するために、家庭・地域・関係機関等との連 携の推進、「学校応援団の活動の充実」「児童生徒の安全確保」を推進してい ます。具体的には、学校行事として、「アッピー活動」や「アッピー活動」 運営体制の構築「英語クラブ」「イングリッシュルーム」の開設 などの取組を実施しております。また、児童生徒・家庭・ 働きかけも積極的に実施しています。

**最先端の教育を創造する新座**

子どもたちに Sustainable な「わくわく」を

**新座市ってこんな街です**

「交通の便利な街」 JR武蔵野線、東武東上線、西武池袋線が利用でき、バス路線も充実 都心へのアクセスがしやすいため、人口も多い街です (16万6千人 8月現在)

「文教都市」 小学校17 中学校8 (公立6私立2) 5月1日現在 小学校在籍児童数84,599名 中学校在籍生徒数4,919名

「自然豊かな街」 高等学校5 (県立3私立2) 大学3 (不登校児童・生徒対策で連携中) 武蔵野台地に位置し、新田開発の名残で畑や雑木林が多く残る街 平林寺と野火止用水は、春は桜と新緑、秋は紅葉と、観光スポットです 子どもたちと見学し、自然や歴史を感じることができま

**特色ある教育**

**Aggressive Innovation**

～時代に応じた見方・考え方・発想で、さらに先へ にいざGIGAスクールNEXT5.0。 ～授業改善でSociety5.0を自在に生きる力を育む

**個別最適化学び**

- AI型学習教材の活用
- デジタル教材の活用
- 学習ログによる形成的な評価

**協働的な学び**

- ROIノートやインター ネットを介した意見交 換と意見共有
- 異学年、他校、他地 域との交流

**ICT活用**

**児童生徒**

- Googleクロムブック
- 授業支援アプリ「ROIノート」
- AI型学習教材「キュビナ」
- 75インチ電子黒板
- 校務支援システム「C4th」
- 保護者との連絡ツール「C4th Home & School」を活用した配布物のデジタル 配信、出席の連絡(校務システムとの 連携)など教職員の負担軽減を推進
- デジタル採点システムの導入(中学校)

**教職員**

- 保護者との連絡ツール「C4th Home & School」を活用した配布物のデジタル 配信、出席の連絡(校務システムとの 連携)など教職員の負担軽減を推進
- デジタル採点システムの導入(中学校)

**働き方改革**

- 「Weekendかきつけプラン」を構想し、金曜日の午後 後に会議や研修を計画しないようにして、休暇を取 得しやすさを取り組んでいます。
- あわせて日課表の見直しを各校で進め、放課後にお ける時間の確保をしています。
- 業務用パソコン本体の持ち帰り(セキュリティシ ステム)を可能とし、多様な働き方を応援し
- 超過勤務時間の減少(年間360時間超え) 令和4年度 小63.8% →令和5年度 小 中74.1%

新座市の魅力を動画で!! (学校の様子もわかるソウ) https://www.youtube.com/watch?v=fyrvBfC6w

**教育・子育て支援に力を入れる街、 自然豊かな街で働きませんか?**

教育環境が充実している新座市で、あなたの力を生か しながら、新たな自分の力を伸ばしたい方もお待ちしております。

**13市町紹介 リーフレットを ご覧ください!**



# 臨時的任用教職員・非常勤講師の様々な仕事

## 学級担任や教科指導



## 日本語指導が必要な 児童生徒への日本語指導



文部科学省委託 「日本語指導が必要な児童生徒等の教育支援基盤整備事業（動画コンテンツ開発）」



外国につながるのある  
児童・生徒の学習を支援する情報  
検索サイト「かすたねっと」  
(文部科学省)

## 委員会活動や クラブ活動・部活動



## 教材研究・授業準備 研修



日本語指導が必要な児童生徒が増えています。上に示す資料を参照してください。  
面接の際に「日本語指導に興味がある」とお伝えいただくと幸いです！

これ以外にも様々な業務があります。児童生徒の成長のために、力を発揮していただきたいと思います。



# 臨時的任用教員として教壇に立つために

① 教員免許状を取得（次ページで確認）

② 臨時的任用登録（電子申請サービス）

③ 南部教育事務所での登録面接（①確認）

④ 市町教育委員会担当者との面接

⑤ 任用手続き

⑥ 臨時的任用教員として学校で勤務

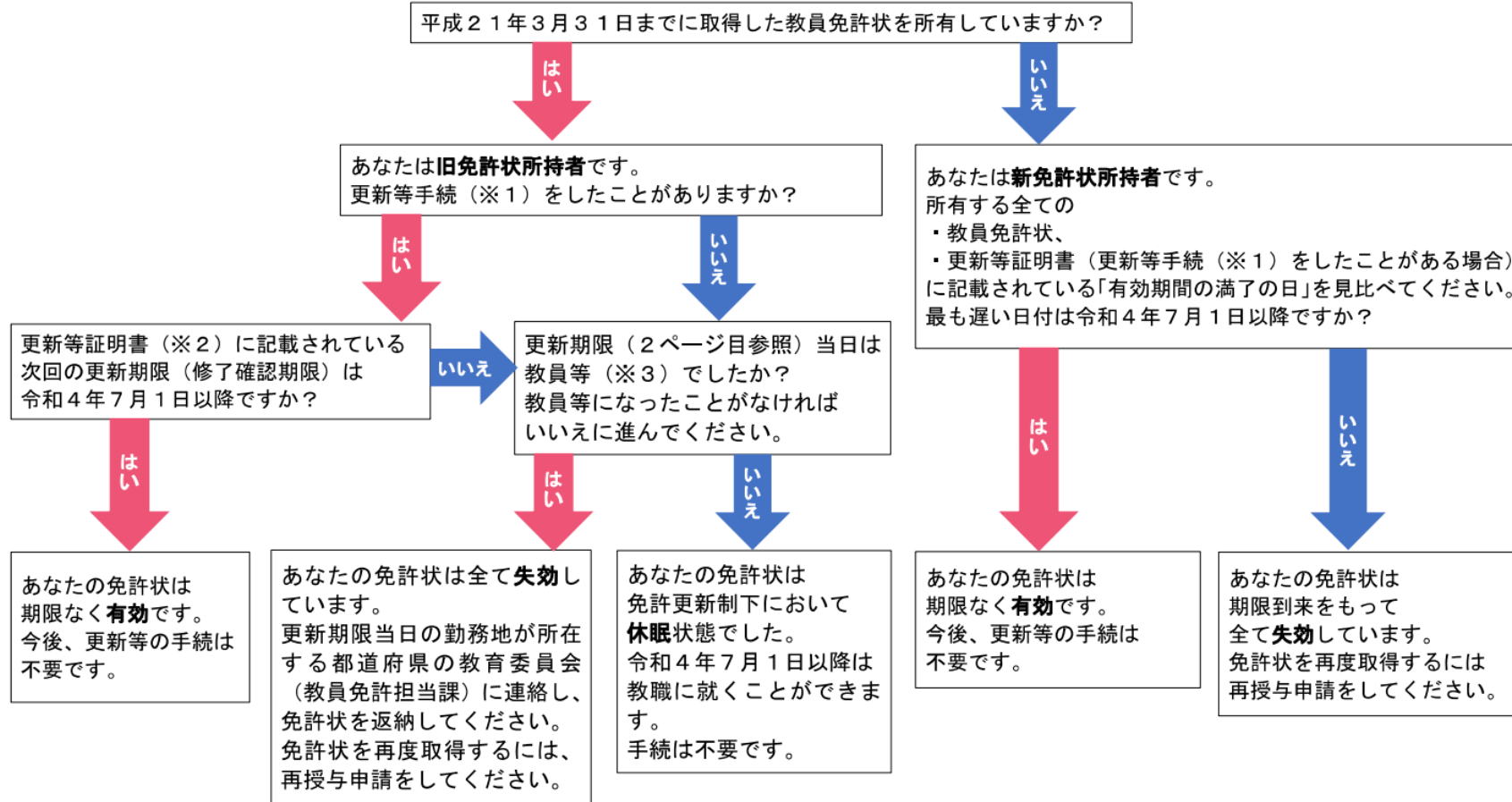


このQRコードを読み込むと、登録画面です！

# 教員免許状が有効かどうか確認してください

令和4年7月1日以降の教員免許状の有効性について

令和4年6月埼玉県教職員採用課作成



- ※1 更新等手続とは、教員免許更新制に基づく、更新、延期・延長、免除、回復のいずれかの手続をいいます。
- ※2 更新、延期・延長、免除、回復の手続を完了したときに、都道府県教育委員会から証明書が発行されます。更新等証明書を紛失した場合は、最初に取得した免許状について「教育職員免許状授与証明書」を免許状発行都道府県から取得すると、更新期限を確認できます。
- ※3 教員等とは、更新義務がある方を指します。校長・副校長、園長・副園長、教頭、主幹（養護・栄養）教諭、指導教諭、教諭、養護教諭、栄養教諭、保育教諭、助教諭、助保育教諭、養護助教諭、講師（常勤・非常勤講師）、教育委員会職員のうち免許管理者（教育委員会）が定める者、教育職員として任命された者で人事交流等により他の機関に勤務する免許管理者が定める者が含まれます。



# 臨時的任用教職員の勤務条件等

公立小・中学校における欠員補充や、休職、病気休暇、育児休業等で勤務することができない教職員の代替としての臨時的任用教職員（常勤）（年齢不問）

## （Ⅰ）臨時的任用の種類：

### ① 欠員を補充するために勤務する場合

ア 欠員補充

イ 長期研修等代替

ウ 加配、特別配当等

※ 本採用者の研修期間等の変更により任用期間が変更となる場合あり

### ② 産休者や病休者などが勤務できない期間内に、代わって勤務する場合

ア 産休代替

イ 育児休業代替

ウ 病休代替

エ 休職代替

オ 介護休暇代替

※ 本採用者の休暇期間等の変更により任用期間が変更となる場合あり

# 臨時的任用教職員の勤務条件等

○ 教諭、助教諭、養護教諭、養護助教諭、講師、事務主事、栄養技師 ○

(2) 任用期間：任用形態（種類）により異なります。

(3) 勤務時間等：本採用教職員に準じます。

(4) 職務内容：  
①教科指導  
②学級担任等  
③生徒・進路・保健指導等  
④クラブ・部活動指導  
⑤庶務、経理、管理等（事務職員）  
⑥栄養管理、栄養指導、献立作成等（学校栄養職員）  
⑦所属長が定める職務等の分担

# 臨時的任用教職員の勤務条件等

(5) 給 与 : 職種や経歴によって異なります。

(参 考) 小・中学校臨時的任用教職員の初任給について

<新卒者がすぐに採用された場合の初任給の一例>

(令和6年4月現在)

教諭、養護教諭	大学卒	約261,000円 (前年度より約14,000円増)
助教諭、養護助教諭	大学卒	約256,000円
事務主事	大学卒	約206,000円
栄養技師	大学卒	約229,000円

※ 支給要件に該当する場合には、通勤手当、住居手当、扶養手当等が支給されます。

# 公立義務諸学校非常勤講師勤務条件等

## (1) 非常勤講師の種類 (年齢不問)

- ア 初任者研修指導教員に係る非常勤講師
- イ 初任者研修機関研修に係る非常勤講師
- ウ 長期研修代替非常勤講師
- エ 妊娠教員体育代替非常勤講師
- オ 免許外教科担任非常勤講師
- カ 少人数指導非常勤講師
- キ 学級運営等の改善のための非常勤講師
- ク 小1問題対応非常勤講師
- ケ 妊娠養護教員対応非常勤講師
- コ 欠員等対応非常勤講師
- サ 小学校専科非常勤講師

(2) 任用期間および勤務時間等 : 非常勤講師の種類ごとに異なります。

(3) 職務内容 : 授業その他必要な業務(授業日に行う教材研究等)を担当

(4) 給与 (令和6年4月現在)

2時間の報酬は、 およそ4,800円 (普通免許状所有者)

およそ3,800円 (臨時免許状所有者)

【※任用期間が6月以上の場合】

# 留意事項等

- (1) **登録は、希望する教育事務所1か所に限ります。**  
※ 南部教育事務所、東部教育事務所、西部教育事務所、北部教育事務所の4つの事務所のうち1か所  
(ただし、さいたま市への登録は可能となっております。)
- (2) 事務所登録後、市町教育委員会からの連絡を待つだけでなく、勤務したい市町教育委員会へ、自分から連絡することも可能です。
- (3) 選考の上、必要が生じた場合に採用することになります。  
※ 登録したとしても、必ず任用されるとは限りません。



このQRコードを読み込むと、登録画面です！

 未来を創る、こどもたち。

未来を育てる、わたしたち。

～ 未来への責任～