

## II 調査結果の概要

### 1 中学校卒業者の状況

平成25年3月の県内国・公・私立中学校の卒業生総数は 65,936 人で、前年より 389 人減少しました。

卒業生総数はピーク時（平成元年3月の 115,584 人）の 57.0 %になりました。

表1 中学校卒業者の進路状況の推移

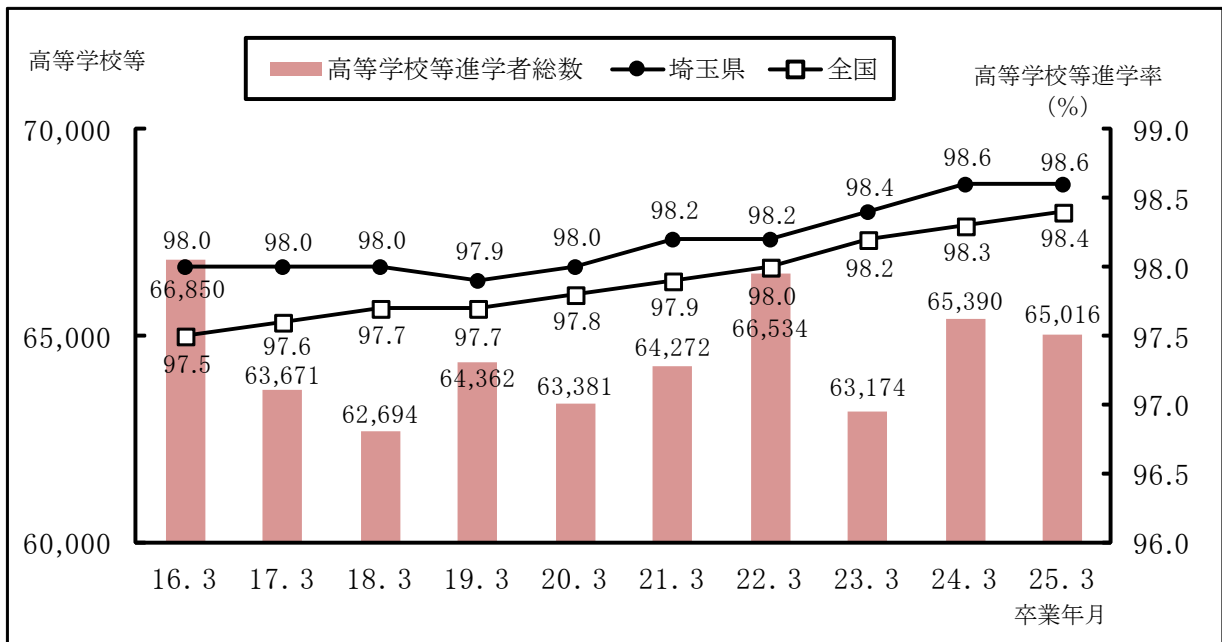
区分 年月	卒業生総数	高等学校等進学者 A (進学率)		専修学校等 進学・入学者 B	就職者 C	その他の者	不詳・ 死亡の者	再 掲	
		通信を除く						A、Bの うち就職者 D	就職者総数 C+D (就職率)
平成16年3月	68,227 (100.0)	66,850 (98.0)	66,100 (96.9)	211 (0.3)	453 (0.7)	709 (1.0)	4 (0.0)	20 (0.0)	473 (0.7)
17年3月	65,002 (100.0)	63,671 (98.0)	62,971 (96.9)	189 (0.3)	458 (0.7)	678 (1.0)	6 (0.0)	15 (0.0)	473 (0.7)
18年3月	63,983 (100.0)	62,694 (98.0)	61,944 (96.8)	205 (0.3)	424 (0.7)	658 (1.0)	2 (0.0)	24 (0.0)	448 (0.7)
19年3月	65,767 (100.0)	64,362 (97.9)	63,427 (96.4)	196 (0.3)	540 (0.8)	663 (1.0)	6 (0.0)	20 (0.0)	560 (0.9)
20年3月	64,688 (100.0)	63,381 (98.0)	62,444 (96.5)	185 (0.3)	470 (0.7)	651 (1.0)	1 (0.0)	19 (0.0)	489 (0.8)
21年3月	65,421 (100.0)	64,272 (98.2)	63,196 (96.6)	143 (0.2)	307 (0.5)	696 (1.1)	3 (0.0)	10 (0.0)	317 (0.5)
22年3月	67,783 (100.0)	66,534 (98.2)	65,181 (96.2)	157 (0.2)	327 (0.5)	761 (1.1)	4 (0.0)	15 (0.0)	342 (0.5)
23年3月	64,231 (100.0)	63,174 (98.4)	61,673 (96.0)	138 (0.2)	308 (0.5)	607 (0.9)	4 (0.0)	14 (0.0)	322 (0.5)
24年3月	66,325 (100.0)	65,390 (98.6)	63,988 (96.5)	157 (0.2)	249 (0.4)	525 (0.8)	4 (0.0)	10 (0.0)	259 (0.4)
25年3月	65,936 (100.0)	65,016 (98.6)	63,683 (96.6)	162 (0.2)	218 (0.3)	539 (0.8)	1 (0.0)	9 (0.0)	227 (0.3)

(注) 「就職者C」は、就職進学者を含まない。

#### (1) 高等学校等進学者数

高等学校等進学者数は 65,016 人で、前年より 374 人減少しました。高等学校等進学率は 98.6 %で、前年と変わりませんでした。

図1 高等学校等進学者数・高等学校等進学率の推移



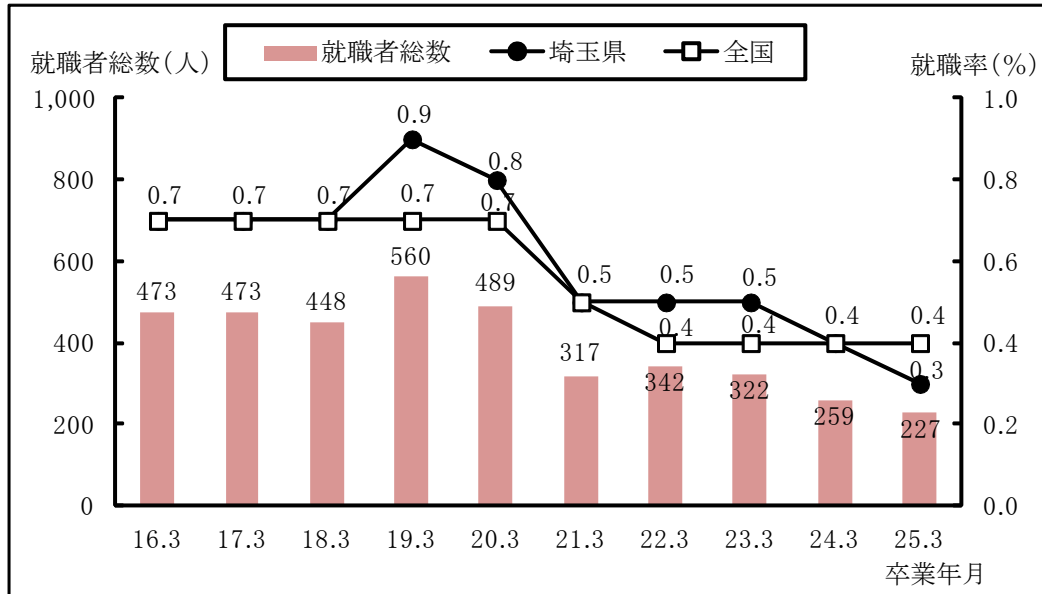
(2) 専修学校等への進学・入学者数

専修学校等への進学・入学者数は 162 人で、前年より 5 人増加しました。卒業者に占める割合は 0.2 %で、前年と同率でした。

(3) 就職者数

就職者数は 218 人で、前年より 31人減少しました。就職進学者を加えた就職者総数は 227 人で、前年より 32 人減少しました。就職率（卒業者に占める就職者総数の割合）は 0.3%で、前年より 0.1ポイント低下し、過去最低となりました。

図2 就職者総数・就職率の推移（就職進学者を含む）



(4) その他の者の数

その他の者の数は 539 人で、前年より 14 人増加しました。卒業者に占める割合は 0.8 %で、前年と同率でした。

内訳は、家事手伝いが 188 人で最も多く、次いで進路未定者が 171 人でした。

表2 その他の者の内訳

－上段:人数(人)、下段:その他の者の数に占める割合(%)－

その他の者計	進学希望者	就職希望者	海外進学者	国内無認可校入学者	一時的な仕事に就いた者	家事手伝い	進路未定者
539 (100.0)	45 (8.3)	62 (11.5)	39 (7.2)	17 (3.2)	17 (3.2)	188 (34.9)	171 (31.7)

## 2 中学校卒業者の高等学校への進学状況

### (1) 高等学校全日制課程への進学者数

高等学校全日制課程への進学者数は 61,428 人で、前年より 223 人減少しました。

#### ア 県内の公立高等学校

県内の公立高等学校全日制課程への進学者数は 39,826 人で、前年より 190 人減少しました。全日制課程への進学者に占める割合は 64.8 %で、前年より 0.1 ポイント低下しました。

#### イ 県内の私立高等学校

県内の私立高等学校全日制課程への進学者数は 16,512 人で、前年より 176 人増加しました。全日制課程への進学者に占める割合は 26.9 %で、前年より 0.4 ポイント上昇しました。

#### ウ 県外の高等学校

県外の高等学校全日制課程への進学者数は 4,941 人で、前年より 212 人減少しました。都県別にみると、東京都への進学者が 3,789 人で最も多く、次いで千葉県が 313 人でした。また、県外の高等学校全日制課程への進学者のうち、4,623 人が私立への進学者でした。

表3 高等学校全日制課程への進学状況の推移（所在地・設置者別）

—上段：人数(人)、下段：全日制課程への進学者数に占める割合(%)—

年月	平成 16年3月	17年3月	18年3月	19年3月	20年3月	21年3月	22年3月	23年3月	24年3月	25年3月
区分										
全日制課程への 進学者数計	64,915 (100.0)	61,645 (100.0)	60,529 (100.0)	61,824 (100.0)	60,574 (100.0)	61,147 (100.0)	62,701 (100.0)	59,208 (100.0)	61,651 (100.0)	61,428 (100.0)
県内	58,505 (90.1)	55,473 (90.0)	54,397 (89.9)	55,702 (90.1)	54,711 (90.3)	55,355 (90.5)	57,184 (91.2)	54,277 (91.7)	56,498 (91.6)	56,487 (92.0)
国立	140 (0.2)	148 (0.2)	146 (0.2)	149 (0.2)	154 (0.3)	145 (0.2)	146 (0.2)	151 (0.3)	146 (0.2)	149 (0.2)
公立	41,870 (64.5)	39,700 (64.4)	38,996 (64.4)	39,625 (64.1)	39,003 (64.4)	39,510 (64.6)	40,775 (65.0)	38,676 (65.3)	40,016 (64.9)	39,826 (64.8)
私立	16,495 (25.4)	15,625 (25.3)	15,255 (25.2)	15,928 (25.8)	15,554 (25.7)	15,700 (25.7)	16,263 (25.9)	15,450 (26.1)	16,336 (26.5)	16,512 (26.9)
県外	6,410 (9.9)	6,172 (10.0)	6,132 (10.1)	6,122 (9.9)	5,863 (9.7)	5,792 (9.5)	5,517 (8.8)	4,931 (8.3)	5,153 (8.4)	4,941 (8.0)
国公立	301 (0.5)	311 (0.5)	352 (0.6)	395 (0.6)	378 (0.6)	350 (0.6)	336 (0.5)	366 (0.6)	405 (0.7)	318 (0.5)
私立	6,109 (9.4)	5,861 (9.5)	5,780 (9.5)	5,727 (9.3)	5,485 (9.1)	5,442 (8.9)	5,181 (8.3)	4,565 (7.7)	4,748 (7.7)	4,623 (7.5)

図3 高等学校全日制課程への進学状況の推移（所在地・設置者別）

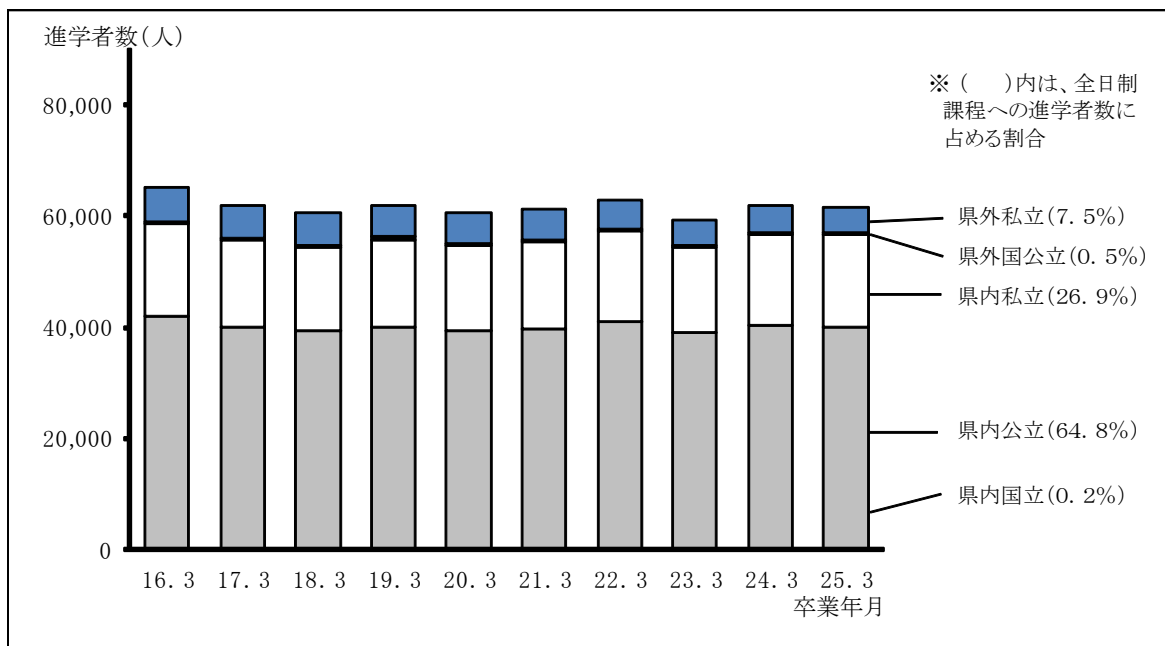


表 4 県外の高等学校全日制課程への進学状況の推移

(単位: 人)

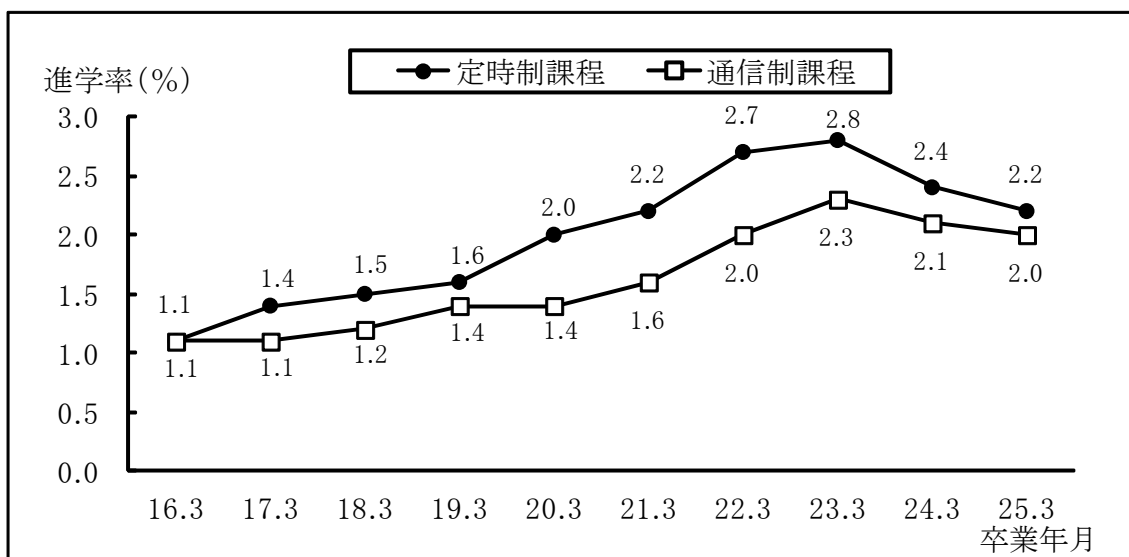
区分 年月	東京都			神奈川県			千葉県			群馬県			茨城県			栃木県			その他				
	計	国立	公立	私立	計	公立	私立	計	公立	私立	計	公立	私立	計	公立	私立	計	国立	公立	私立			
平成21年3月	4,695	111	64	4,520	69	11	58	352	77	275	118	19	99	44	11	33	321	0	321	193	5	52	136
22年3月	4,479	62	80	4,337	74	17	57	280	83	197	123	26	97	38	11	27	336	5	331	187	2	50	135
23年3月	3,969	73	116	3,780	66	5	61	285	75	210	103	25	78	31	7	24	273	4	269	204	1	60	143
24年3月	4,020	89	89	3,842	72	11	61	324	103	221	125	29	96	39	14	25	336	6	330	237	3	61	173
25年3月	3,789	87	46	3,656	57	7	50	313	92	221	126	21	105	49	6	43	305	2	303	302	4	53	245

(2) 高等学校定時制課程及び通信制課程への進学者数

高等学校定時制課程への進学者数は 1,474 人で、前年より 87 人減少しました。卒業者に占める割合は 2.2 %で、前年より 0.2 ポイント低下しました。

高等学校通信制課程への進学者数は 1,333 人で、前年より 69 人減少しました。卒業者に占める割合は 2.0 %で、前年より 0.1 ポイント低下しました。

図 4 高等学校定時制課程及び通信制課程への進学率の推移



3 特別支援学校中学部卒業者の状況

平成25年3月の県内国・公・私立特別支援学校中学部の卒業生総数は 437 人で、前年より 1人減少しました。特別支援学校中学部卒業者のうち、高等学校等への進学者数は 433 人で、前年より 1人減少しました。進学率は 99.1 %で、前年と同率でした。