

# 県土整備部

未来への安心・希望・成長をささえる県土づくり  
～若手職員が総合土木職の仕事のリアルを紹介～



今年3月の羽生外野栗橋線バイパス(羽生市内)開通式典【行田県土整備事務所】

道路、河川など、県民の生活を支えるインフラの整備、管理を行なっています。

## 構成課所

県土整備政策課、建設管理課、用地課  
道路街路課、道路環境課、河川砂防課、河川環境課  
県土整備事務所 など

## 活躍している職種

一般行政、**総合土木**、建築、設備 など

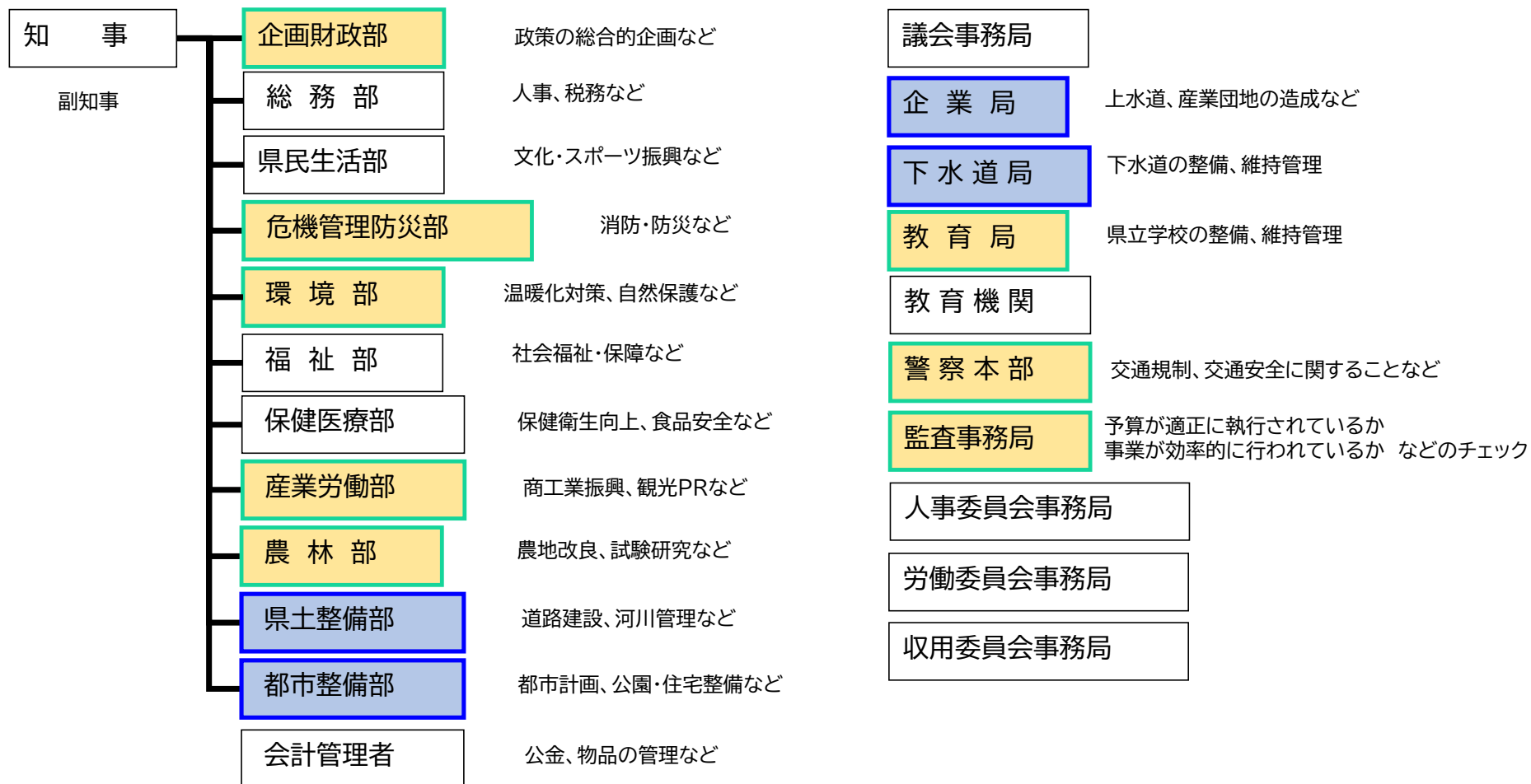
## 主な業務

- 道路、橋りょうの建設、管理
- 河川の改修、管理
- 道路、河川などの公共土木施設の災害復旧
- 道路、河川に関する国・市町村との調整
- 建設業法の施行
- 公共用地の取得 など



埼玉県 県土整備部  
Department of Land Development

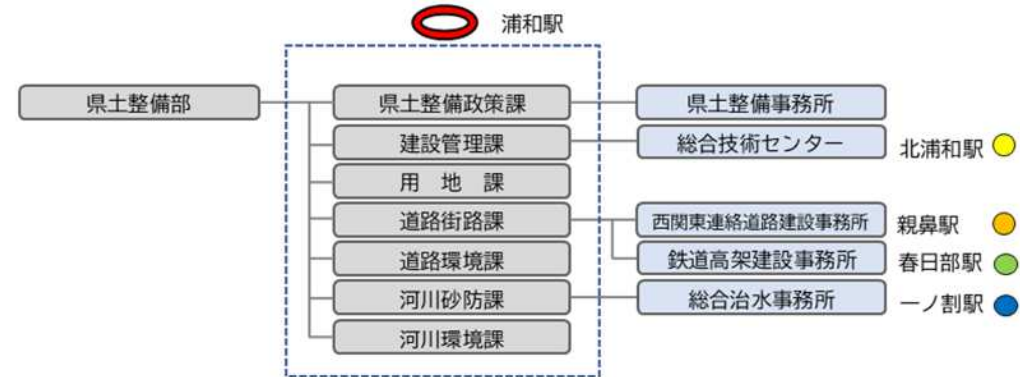
# 埼玉県機構図（令和6年4月1日現在）



# 埼玉県機構図・県土整備部（令和6年4月1日現在）

- さいたま県土
- 朝霞県土
- 北本県土
- 川越県土
- 飯能県土
- 東松山県土
- 秩父県土
- 本庄県土
- 熊谷県土
- 行田県土
- 越谷県土
- 杉戸県土
- (さいたま市)

県土整備事務所・さいたま市 管轄区域図



## ● 県土整備事務所

- さいたま県土整備事務所 武蔵浦和駅
- 朝霞県土整備事務所 朝霞台駅、北朝霞駅
- 北本県土整備事務所 北本駅
- 川越県土整備事務所 川越駅
- 飯能県土整備事務所 東飯能駅、飯能駅
- 東松山県土整備事務所 東松山駅
- 秩父県土整備事務所 影森駅
- 本庄県土整備事務所 本庄駅
- 熊谷県土整備事務所 籠原駅
- 行田県土整備事務所 東行田駅
- 越谷県土整備事務所 越谷駅
- 杉戸県土整備事務所 東武動物公園駅





# 総合土木職の主な業務内容

## 道路・河川の整備、維持管理

伊勢崎深谷線(上武大橋)



和田吉野川

## 農地区画整理



## 都市づくりの計画・推進



## 下水道施設の建設



浄水場・送水管路の企画設計



# 未来への安心・希望・成長をささえる県土づくり ～若手職員が総合土木職の仕事のリアルを紹介～

## ①災害に強い県土づくり

【河川】 埼玉県の河川事業

河川砂防課

## ②生活の質を高める県土づくり

【道路】 安心・安全な道路空間の形成

道路街路課

## ③地域の良さを活かす県土づくり





宇和田さくら堰 (左) 幸手放水路、(右) 中川 (幸手市)

【災害に強い県土づくり】

# 埼玉県の河川事業



埼玉県 県土整備部  
Department of Land Development



# 埼玉県の河川の概要

## 県内の一級河川

河川数:162河川(うち県管理は151河川)  
延長:約1,736km(うち県管理は約1,412km)  
流域面積:約3,799km<sup>2</sup>(うち県土面積は約3,797km<sup>2</sup>)

## 県土に占める河川の面積割合

3.9%



河川面積約150km<sup>2</sup>

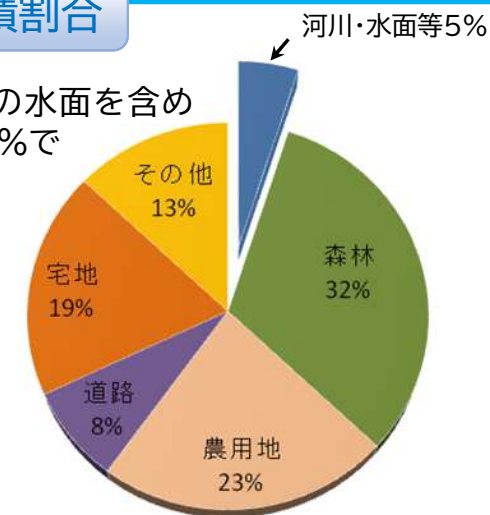
山手線の内側の約2.4倍

《河川面積の割合 都道府県ベスト3》(令和2年2月調べ)

①徳島県4.5% ②埼玉県3.9% ③茨城県3.8%

## 土地利用の面積割合

埼玉県は、湖沼などの水面を含めると、その割合が5.0%で  
全国4位

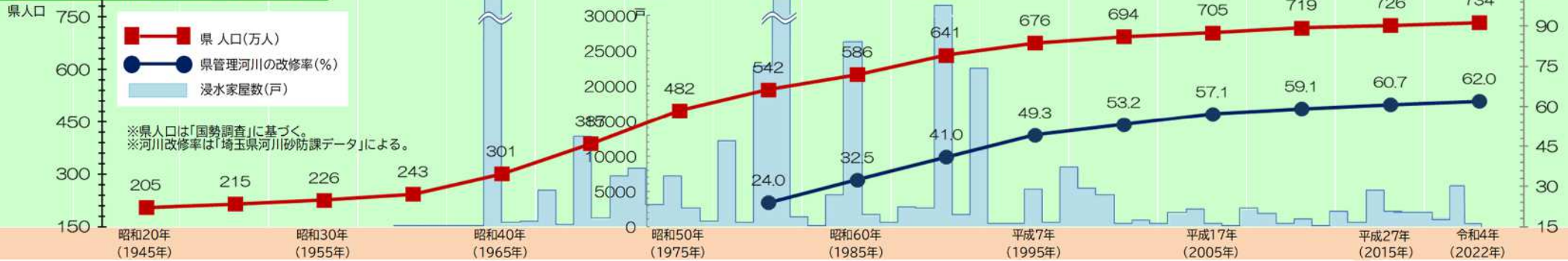


埼玉県 県土整備部  
Department of Land Development



# 埼玉県の水害

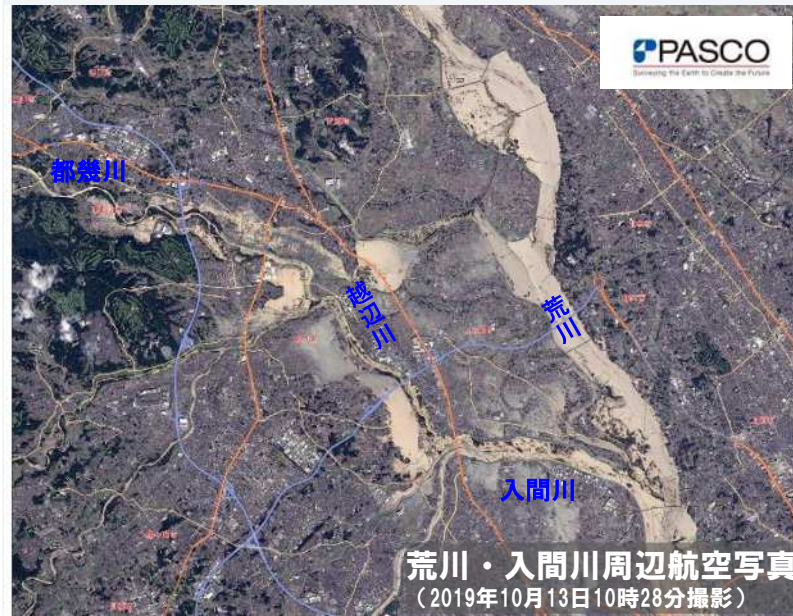
■県人口と河川改修率及び浸水家屋数



平成28年8月台風第9号



令和元年東日本台風



令和5年6月台風第2号



埼玉県 県土整備部  
Department of Land Development

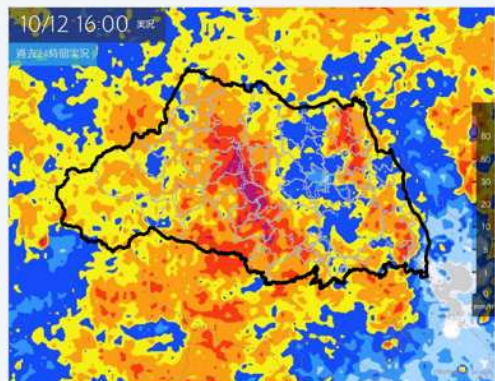


# 令和元年東日本台風による浸水被害

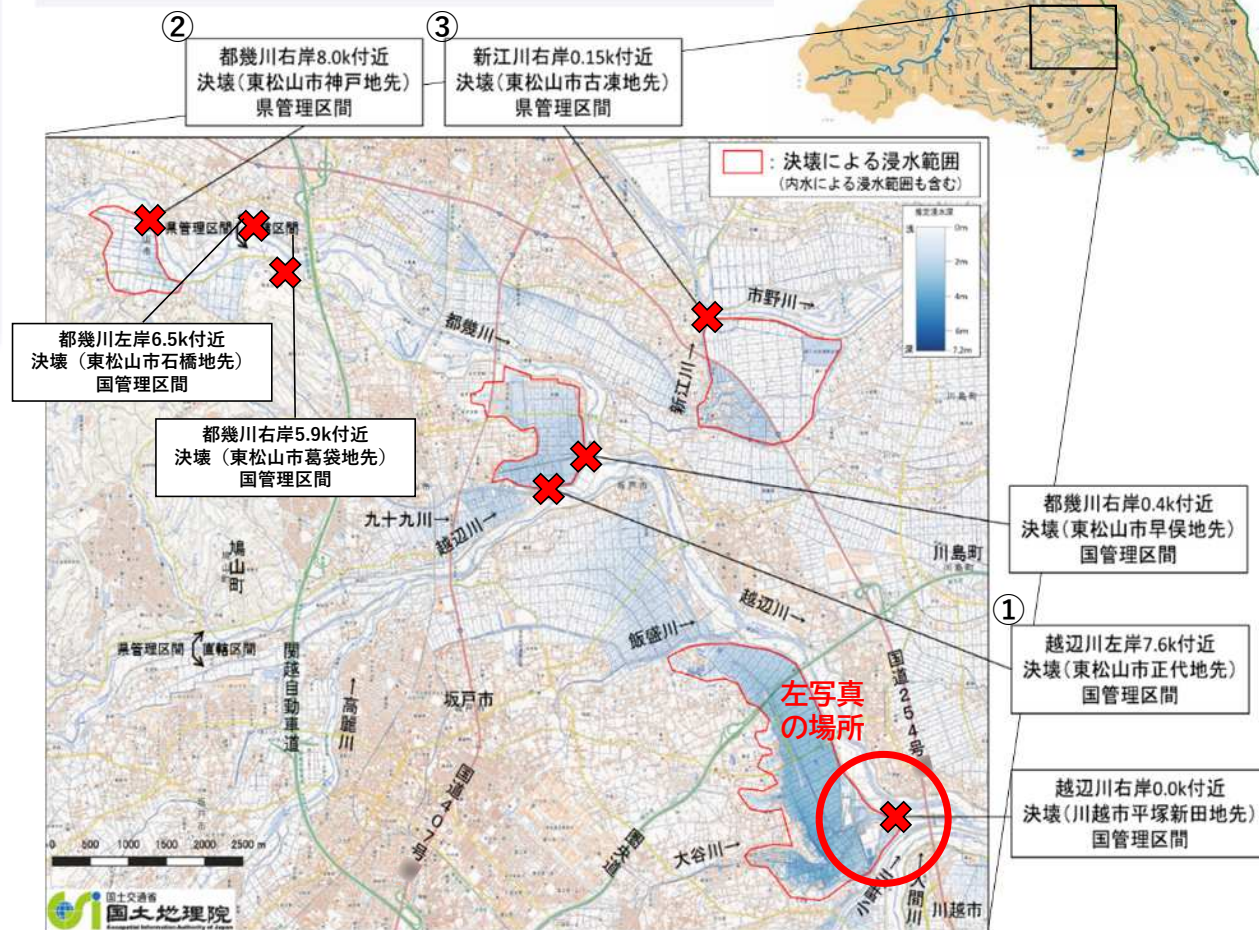
令和元年10月11日～13日

■ 雨量  
338mm/48hr  
(堂平山観測所/ときがわ町)

■ 浸水被害  
床上 1,953棟  
床下 2,848棟  
計 4,801棟



県が管理する河川で2箇所  
国が管理する河川で5箇所、計7箇所で決壊が発生



埼玉県 県土整備部  
Department of Land Development



# 令和元年東日本台風 応急復旧

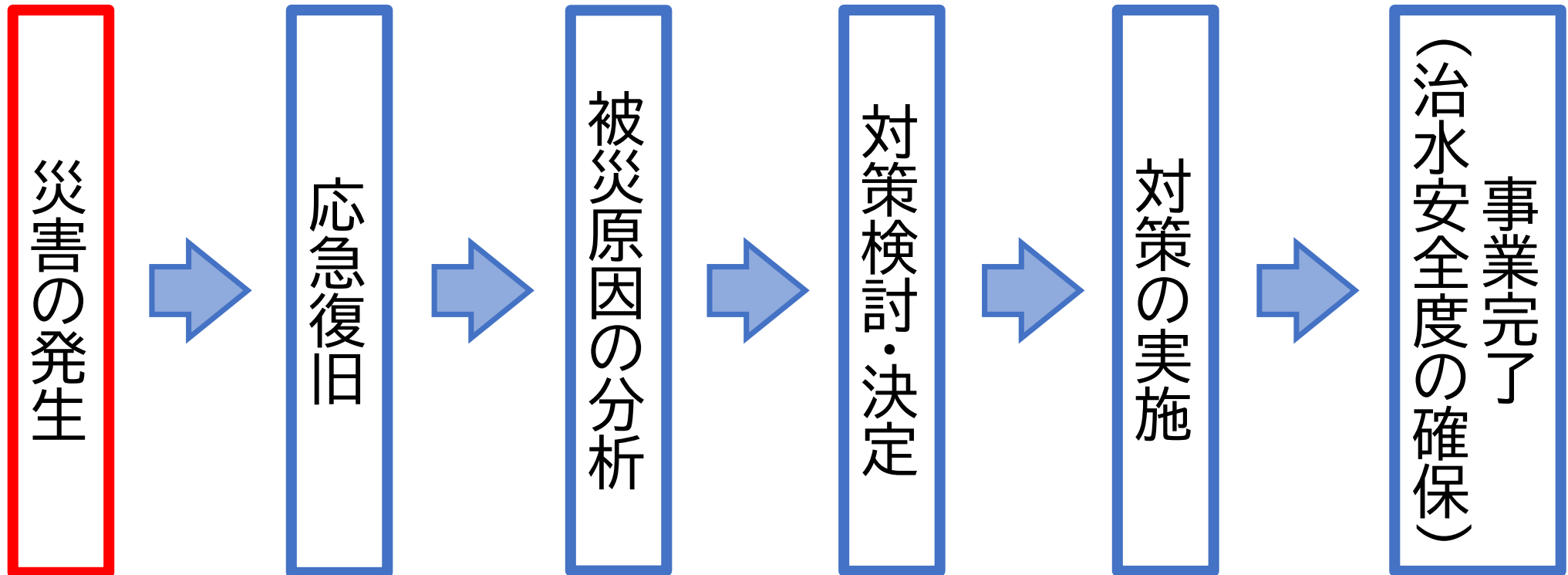
ときがわ                      ごうど  
② 都幾川 (東松山市神戸地区)



しんえがわ                      ふるこおり  
③ 新江川 (東松山市古凍地区)





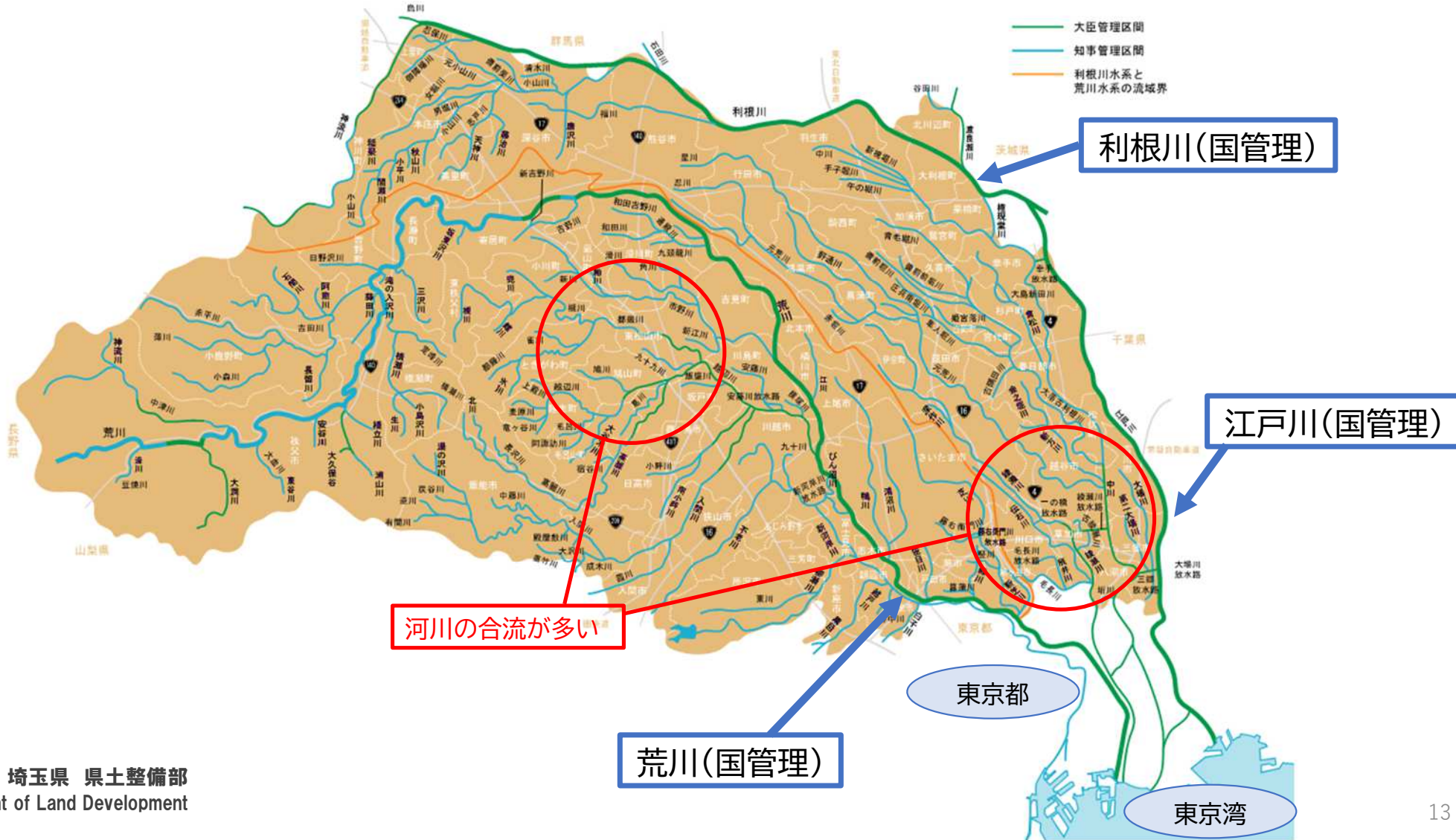


## 都幾川 ～河道掘削・樹木伐採、堤防整備～





# 埼玉県の河川図



# 埼玉県の河川整備①

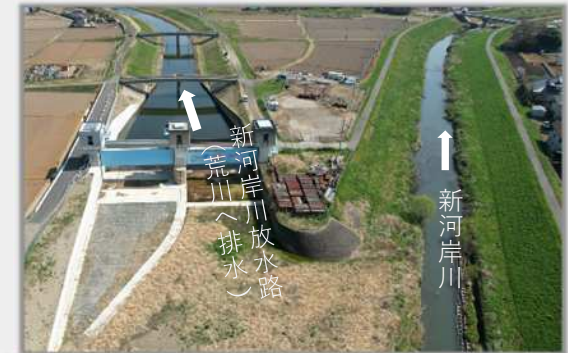
## 堤防の整備、河道の掘削・拡幅



中川 (羽生市)

## 放水路の整備

新河岸川放水路/新河岸川 (川越市)



## 調節池・遊水地の整備



大門上池調節池 (埼玉スタジアム2002)



## 排水機場の整備

辰井川排水機場/辰井川 (草加市)





# 埼玉県の河川整備②

## 整備事例

にいがたがわ  
新方川  
(春日部市、越谷市)

河道拡幅のため、現在架かっている鉄道橋を架換え



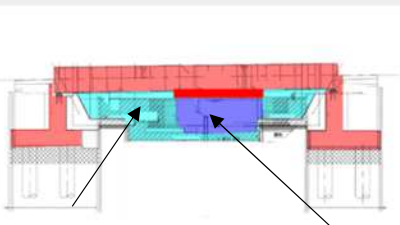
## 架換え前



## 架換え後



## 事業実施のイメージ



架換え後の断面 架換え前の断面

## 整備事例

しょうべいほり  
庄兵衛堀川  
(久喜市)

既存調整池を河川調節池として活用



材料検査



施工状況 (導排水路)





# 河川砂防課の仕事の様子①



イベント出展の様子



ミーティングの様子



現場視察の様子





## 河川砂防課の仕事の様子②

埼玉県職員仕事紹介セミナー



埼玉県 県土整備部  
Department of Land Development

## 河川砂防課の仕事の様子③

埼玉県職員仕事紹介セミナー



埼玉県 県土整備部  
Department of Land Development



# 河川砂防課の仕事の様子④

彩の国 埼玉県

## 埼玉県 河川事業リーハネル展2024

～みなさんも「流域治水」のメンバーだ！👍～

上口調整池ノ三郷市内(平常時) 上口調整池ノ三郷市内(洪水時)

### 流域治水3本の柱

埼玉県マスコット「コバトン」「さいたまっち」

流域治水  
国土交通省 水管理・国土安全局 「流域治水」のマーク

- ① 氾濫をできるだけ防ぐ・減らすための対策**  
・持続可能な河道の流下能力の維持・向上等
- ② 被害対象を減少させるための対策**  
・リスクの低いエリアへ誘導／住まい方の工夫等
- ③ 被害の軽減、早期復旧・復興のための対策**  
・避難体制を強化する等

河道の砂防事業(和歌山県和歌山市) 高梁リバーランド 水防-監視カメラ

近年の水災害は、激しさを増し、さらには発生する頻度が高くなっており、河川のあらゆる関係者が協働して行う治水対策「流域治水」を推進しています。みなさんも「流域治水」のメンバーとして、「流域治水」を考えてみませんか。

埼玉県マスコット「コバトン」「さいたまっち」

東松山市(令和5年度実施)

埼玉県 県土整備部 河川砂防課



展示ブース(東松山市立図書館)

展示ブース(秩父市歴史文化伝承館)



パネル設営の様子



## ○埼玉県職員になったら……

- ・ 規模の大きい仕事に携われる！
- ・ 若手職員が多い！
- ・ 休暇が取りやすく、プライベートも充実！
- ・ 基本的に異動は県内！
- ・ 市街地や山間部など、様々な現場経験を積むことができる！



一緒に埼玉県の河川を盛り上げていきましょう！  
皆様のご入庁をお待ちしています！！







笠幡狭山線（狭山市）

【生活の質を高める県土づくり】

# 安心・安全な 道路空間の形成



埼玉県 県土整備部  
Department of Land Development

# 道路街路課の組織

## 道路街路課

- 道路、橋りょう及び街路の建設に関すること
- 市町村の道路及び街路の整備の支援に関すること
- 国土交通省所管国有財産のうち、道路建設に係るものの取得、管理及び処分に関すること
- 西関東連絡道路建設事務所との連絡調整に関すること

### 総務・団体担当

予算・決算に関すること／団体事務に関すること／庶務に関すること

### 国道担当

県管理国道の整備に関すること

### 県道担当

県道の整備に関すること

### 橋りょう担当

橋りょうの整備に関すること

### 街路担当

県施行街路の整備に関すること

### 交通安全施設整備担当

歩道・交差点の整備の計画・管理に関すること

### 市町村道担当

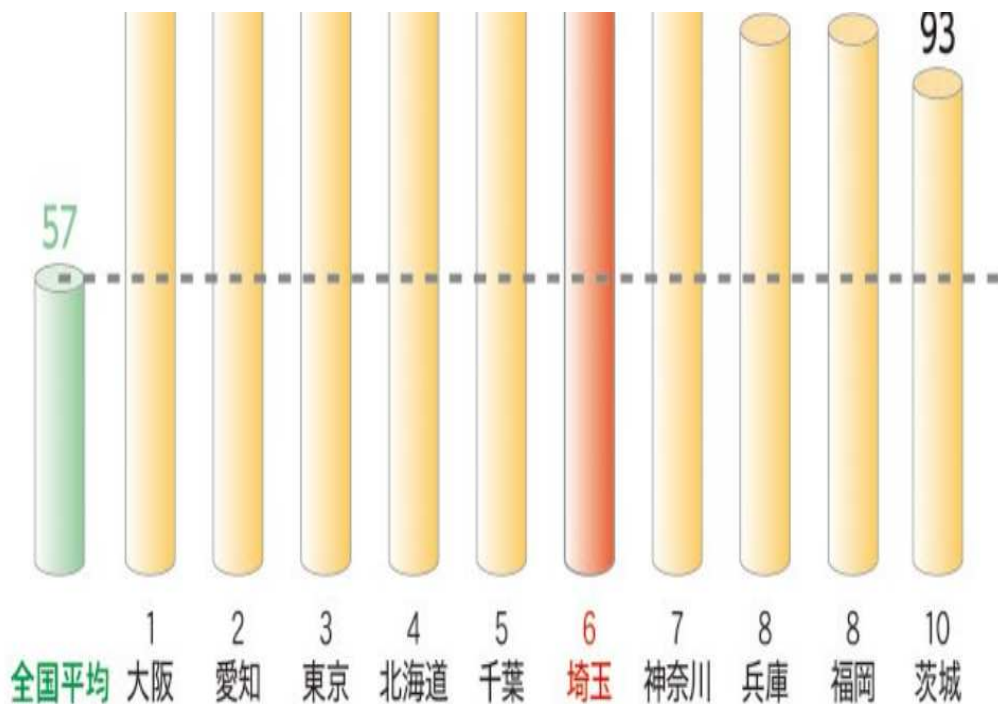
市町村施行道路・街路事業の国庫補助事業に関すること  
市町村施行道路・街路事業の指導監督事務に関すること





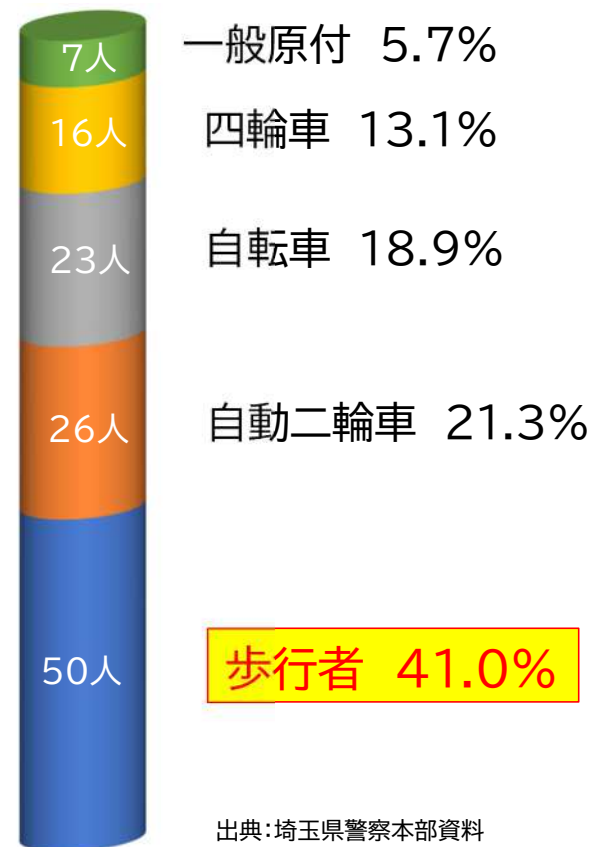
## 交通事故における歩行者の死亡者数が多い

交通事故による死者数(令和5年度)



出典:埼玉県警察本部資料

全国ワースト6位



出典:埼玉県警察本部資料

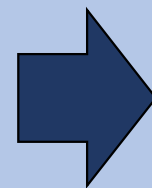


# 歩道の整備



笠幡狭山線(狭山市)

- ・小中学校の通学路
- ・未就学児の移動経路 の整備



歩行者の安全確保





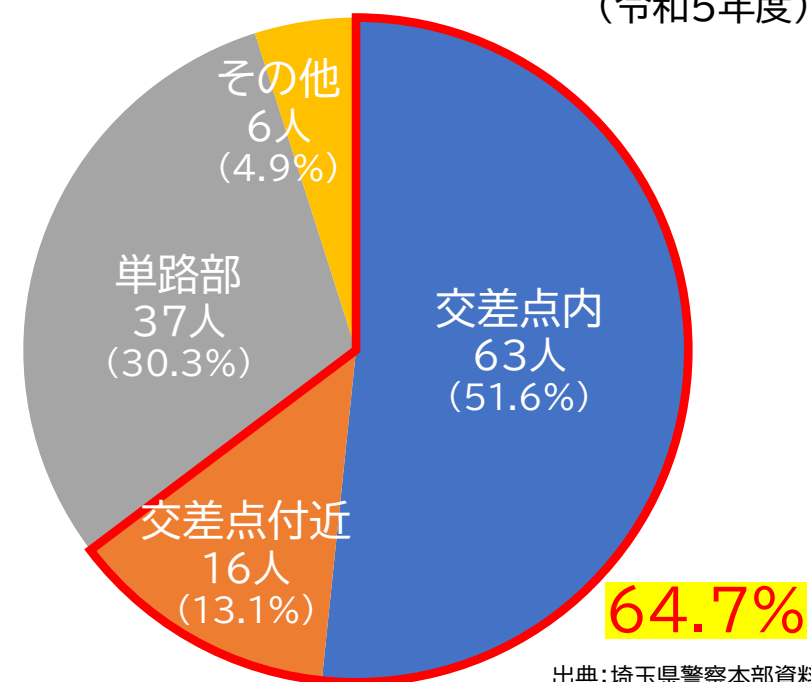
# 交差点の事故

- 右折レーンのない交差点では**交通渋滞が発生**
- 交通死亡事故発生件数の**約6割は、交差点及びその付近**で発生



県道保谷志木線(朝霞市)

道路形状別の交通事故による死者数  
(令和5年度)



出典:埼玉県警察本部資料



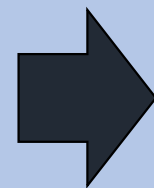
# 交差点の整備



県道保谷志木線(朝霞市)

- 平均の最大渋滞長
- 交通事故件数

約6割削減  
約3割削減



円滑な交通と安全の確保





# 道路街路課の組織

## 道路街路課

- 道路、橋りょう及び街路の建設に関すること
- 市町村の道路及び街路の整備の支援に関すること
- 国土交通省所管国有財産のうち、道路建設に係るものの取得、管理及び処分に関すること
- 西関東連絡道路建設事務所との連絡調整に関すること

### 総務・団体担当

予算・決算に関すること／団体事務に関すること／庶務に関すること

### 国道担当

県管理国道の整備に関すること

### 県道担当

県道の整備に関すること

### 橋りょう担当

橋りょうの整備に関すること

### 街路担当

県施行街路の整備に関すること

### 交通安全施設整備担当

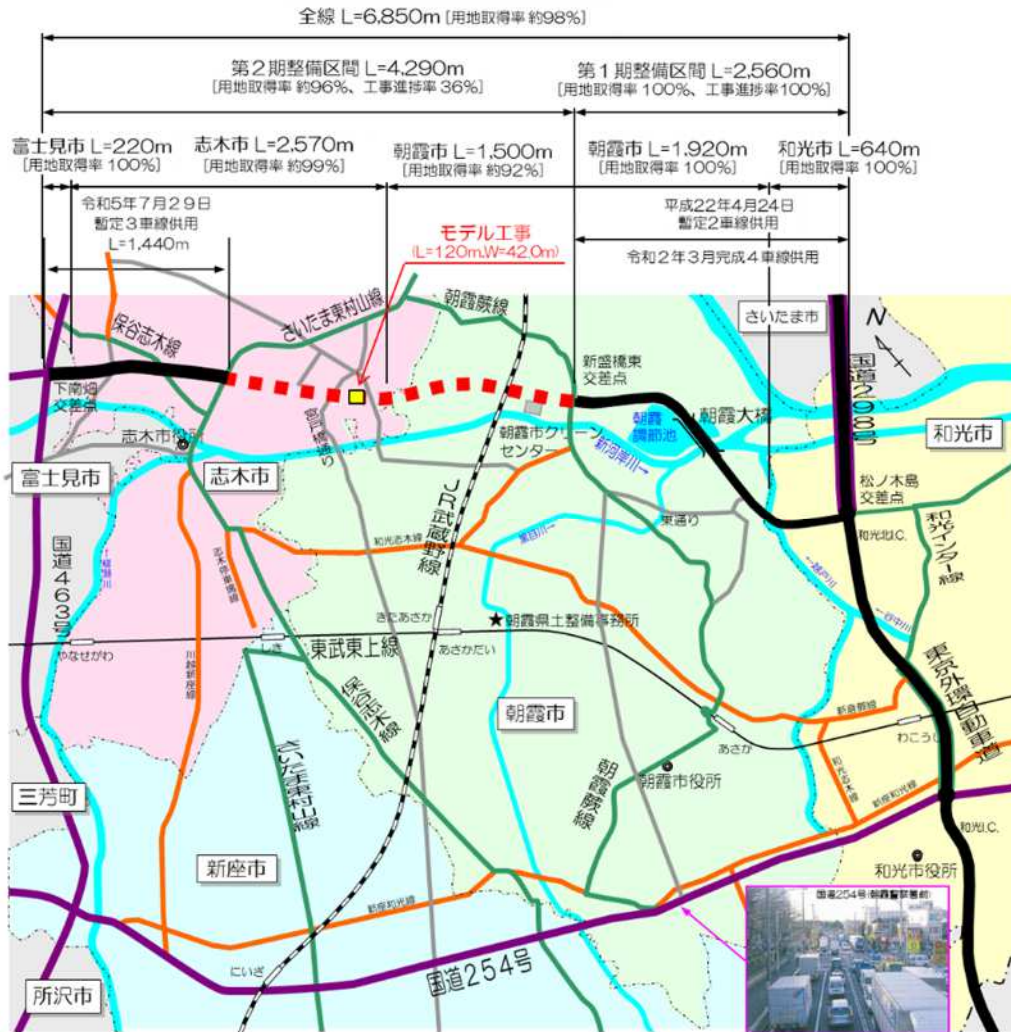
歩道・交差点の整備の計画・管理に関すること

### 市町村道担当

市町村施行道路・街路事業の国庫補助事業に関すること  
市町村施行道路・街路事業の指導監督事務に関すること



# ミッシングリンクの解消による道路網の多重化



国道254号(和光富士見バイパス)

- 現道の混雑緩和 (参考)第1期整備区間
  - ・交通量の変化 ⇒ **15%減**
  - ・平均通過時間 ⇒ **約10分短縮**
- 埼玉県南西部の幹線ネットワークの強化
- 沿線での企業進出の促進





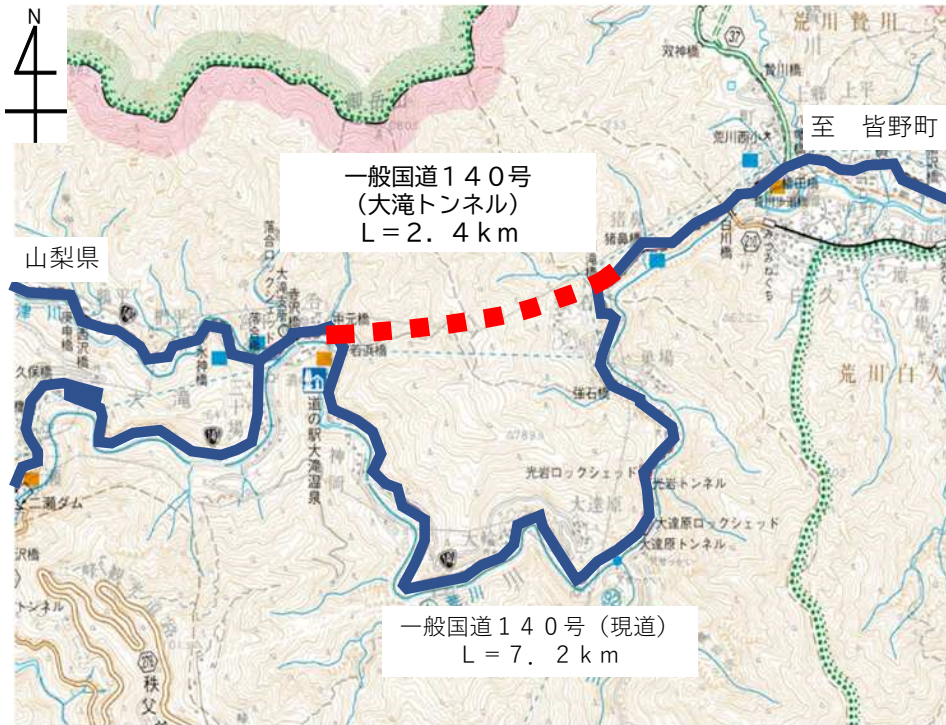
# 西関東連絡道路

西関東連絡道路は、埼玉県(関越自動車道花園IC)と山梨県(新山梨環状道路)とを結ぶ地域高規格道路\*で、広く北関東と甲信・東海地方の人と物の交流を促進し、経済・観光等の活性化を目指す広域的な幹線道路です。

\*地域高規格道路とは高速道路を補完し、地域の強化に役立つ道路で高速道路などと同程度の機能をもつ質の高い道路



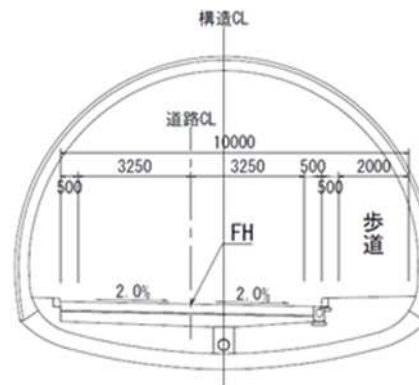
# 一般国道140号 大滝トンネル



## 【事業の整備効果】

- ①通行時間の短縮  
現道約7km → トンネル約2km
- ②安全な通行の確保  
現道(落石などの危険性が高い区間)をトンネルで通過
- ③地域の活性化  
物流の効率化、観光客の増加

## 【標準横断図】



①【現道】オーバーハング



②【現道】落石事故





# 道路街路課の組織

## 道路街路課

- 道路、橋りょう及び街路の建設に関すること
- 市町村の道路及び街路の整備の支援に関すること
- 国土交通省所管国有財産のうち、道路建設に係るものの取得、管理及び処分に関すること
- 西関東連絡道路建設事務所との連絡調整に関すること

### 総務・団体担当

予算・決算に関すること／団体事務に関すること／庶務に関すること

### 国道担当

県管理国道の整備に関すること

### 県道担当

県道の整備に関すること

### 橋りょう担当

橋りょうの整備に関すること

### 街路担当

県施行街路の整備に関すること

### 交通安全施設整備担当

歩道・交差点の整備の計画・管理に関すること

### 市町村道担当

市町村施行道路・街路事業の国庫補助事業に関すること  
市町村施行道路・街路事業の指導監督事務に関すること



# 直轄事業と連携した骨太の道づくり

- 直轄国道\*や高速道路に繋がる県管理道路の整備を推進し、骨太の幹線道路網を形成する。

\*直轄国道：国（国土交通省）が建設・管理を行っている国道  
\*リダンダンシー：ここでは、災害時等の予備の手段（代替交通路）という意味



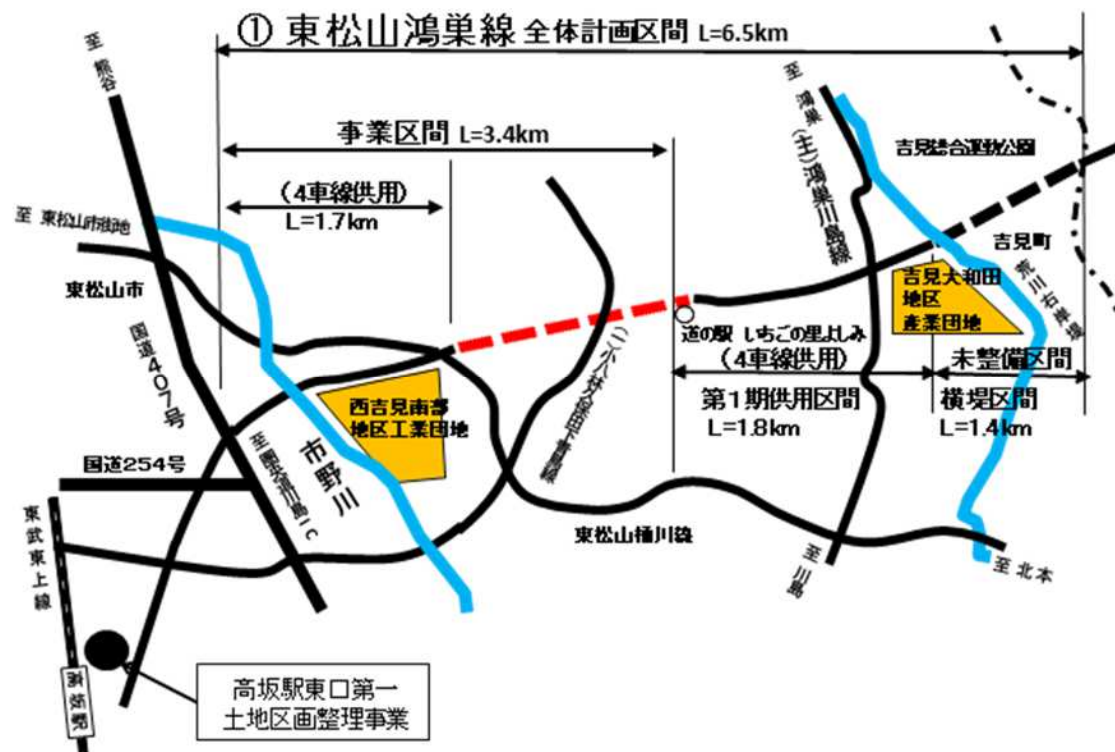
整備実施箇所例  
越谷野田線(田島)

- 地域経済の活性化  
(企業立地の促進など)
- 県土の強靱化  
(災害発生時における輸送路のリダンダンシー\*確保)





# 産業拠点を支えるインフラ整備



アクセス道路の整備により

- 物流の効率を高め、産業の振興を図る
- 周辺道路の交通混雑度の緩和、歩行者等の安全確保を図る



# 道路街路課の組織

## 道路街路課

- 道路、橋りょう及び街路の建設に関すること
- 市町村の道路及び街路の整備の支援に関すること
- 国土交通省所管国有財産のうち、道路建設に係るものの取得、管理及び処分に関すること
- 西関東連絡道路建設事務所との連絡調整に関すること

### 総務・団体担当

予算・決算に関すること／団体事務に関すること／庶務に関すること

### 国道担当

県管理国道の整備に関すること

### 県道担当

県道の整備に関すること

### 橋りょう担当

橋りょうの整備に関すること

### 街路担当

県施行街路の整備に関すること

### 交通安全施設整備担当

歩道・交差点の整備の計画・管理に関すること

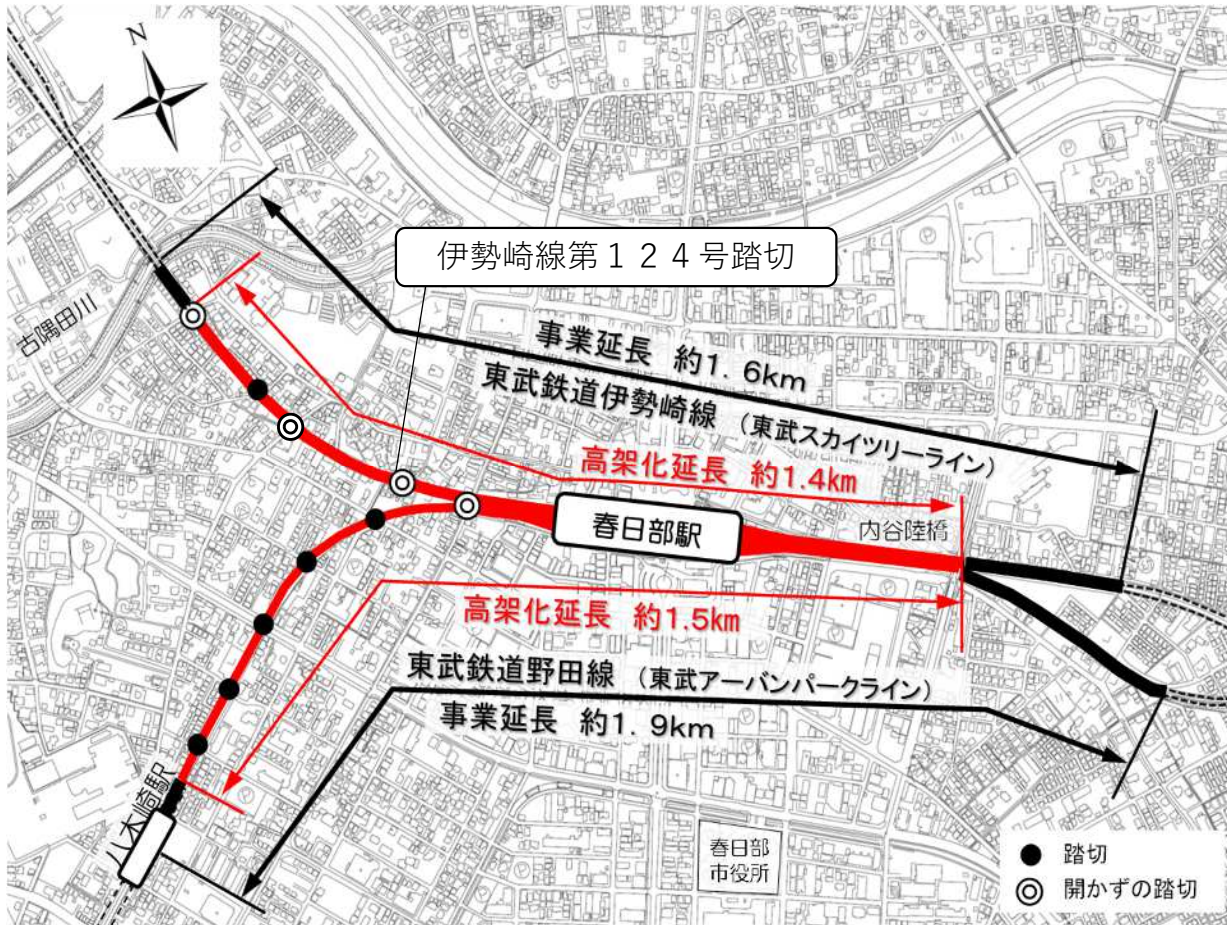
### 市町村道担当

市町村施行道路・街路事業の国庫補助事業に関すること  
市町村施行道路・街路事業の指導監督事務に関すること





# 春日部駅周辺の踏切

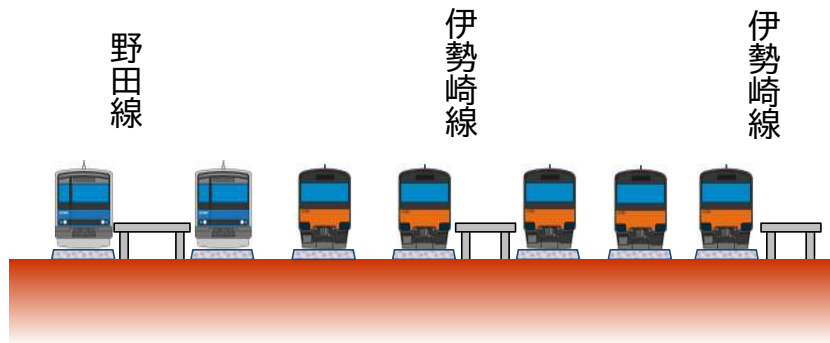


**開かずの踏切**  
県道さいたま春日部線  
(遮断時間最大53分/時)



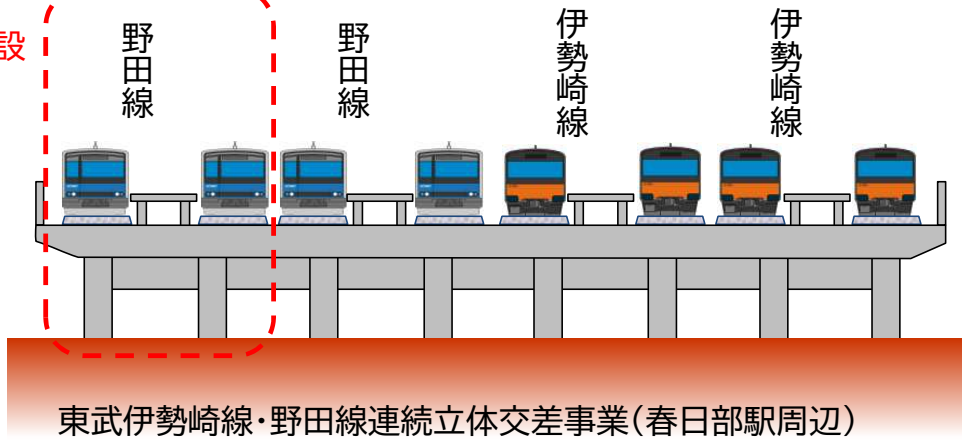
# 鉄道の高架化

<現況>



<計画>

増設



最大53分/時 遮断 → 0分/時





# 道路街路課の組織

## 道路街路課

- 道路、橋りょう及び街路の建設に関すること
- 市町村の道路及び街路の整備の支援に関すること
- 国土交通省所管国有財産のうち、道路建設に係るものの取得、管理及び処分に関すること
- 西関東連絡道路建設事務所との連絡調整に関すること

### 総務・団体担当

予算・決算に関すること／団体事務に関すること／庶務に関すること

### 国道担当

県管理国道の整備に関すること

### 県道担当

県道の整備に関すること

### 橋りょう担当

橋りょうの整備に関すること

### 街路担当

県施行街路の整備に関すること

### 交通安全施設整備担当

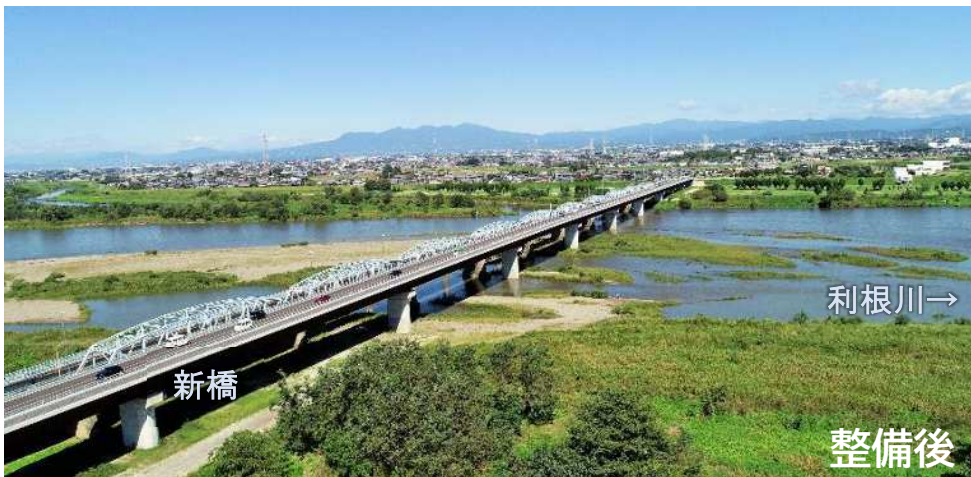
歩道・交差点の整備の計画・管理に関すること

### 市町村道担当

市町村施行道路・街路事業の国庫補助事業に関すること  
市町村施行道路・街路事業の指導監督事務に関すること



# 橋りょうの架換えの推進



左:伊勢崎深谷線(上武大橋)  
右:国道299号(霞橋)





- 職場の雰囲気、風通しが良い！
- 休暇が取得しやすく、プライベートが充実する！
- 若い職員が多い！
- 大きい規模の仕事ができる！
- 山間部、平地など幅広く経験できる！
- 職場の異動は基本的に県内！





最後に・・・

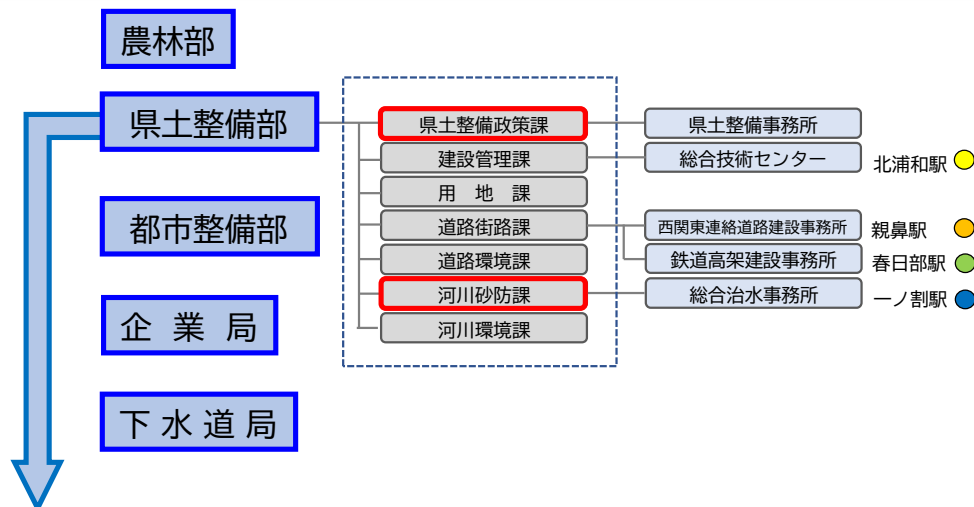
# 県土整備部の 仕事の様子



埼玉県 県土整備部  
Department of Land Development



# 自己紹介



## ● 国土整備事務所

- さいたま国土整備事務所 武蔵浦和駅
- 朝霞国土整備事務所 朝霞台駅、北朝霞駅
- 北本国土整備事務所 北本駅
- 川越国土整備事務所 川越駅
- 飯能国土整備事務所 東飯能駅、飯能駅
- 東松山国土整備事務所 東松山駅
- 秩父国土整備事務所 影森駅
- 本庄国土整備事務所 本庄駅
- 熊谷国土整備事務所 籠原駅
- 行田国土整備事務所 東行田駅
- 越谷国土整備事務所 越谷駅
- 杉戸国土整備事務所 東武動物公園駅



# 職務内容① さいたま県土整備事務所

## さいたま県土整備事務所 道路環境担当



道路や橋の維持修繕、歩道や照明灯の修繕に関すること



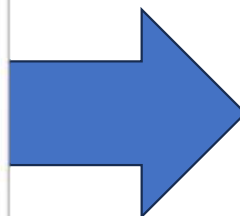


# 職務内容① さいたま県土整備事務所

埼玉県職員仕事紹介セミナー



2017年



2022年 出典:google map

バリアフリー事業(マウントアップ歩道の解消)



埼玉県 県土整備部  
Department of Land Development

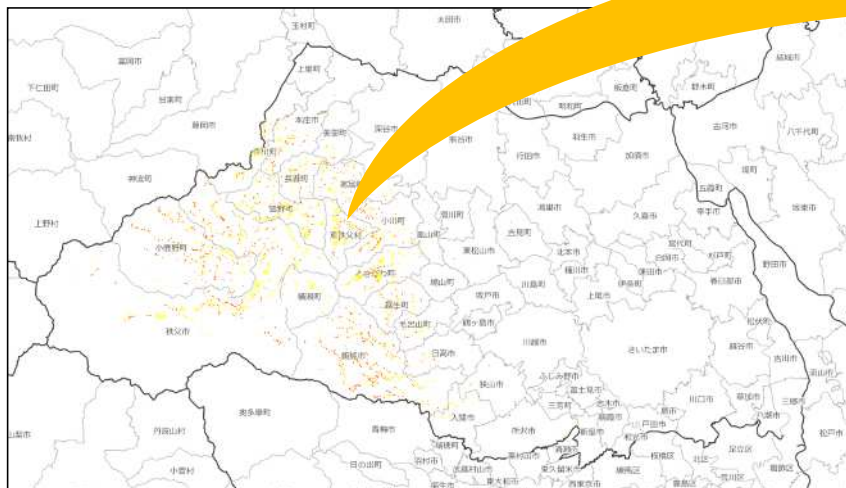
# 職務内容② 河川砂防課 (荒川上流域・砂防担当)

## 河川砂防課 荒川上流域・砂防担当

砂防法・地すべり法・急傾斜地法(ハード対策)

土砂災害防止法(ソフト対策)

[映像集 - 土砂災害防止広報センター \(sabopc.or.jp\)](http://sabopc.or.jp)



東秩父村 七重川(埼玉県砂防発祥の地)





# 職務内容② 河川砂防課（荒川上流域・砂防担当）

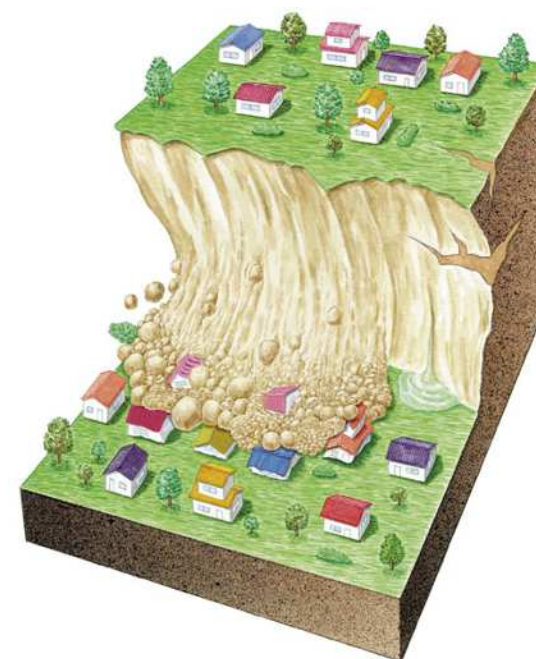
埼玉県職員仕事紹介セミナー



土石流の様子



地すべりの様子



がけ崩れの様子

出典：土砂災害防止広報センターHP



埼玉県 県土整備部  
Department of Land Development





# 職務内容③ 川越県土整備事務所

## 川越県土整備事務所 橋りょう担当



橋りょう点検



修繕



耐震補強



# 職務内容④ 県土整備政策課

埼玉県職員仕事紹介セミナー

## 県土整備政策課 事業調整担当



The map displays the road network in Saitama Prefecture. Pink lines represent main national roads (主要国道), and black lines represent toll roads (高速道路). Key locations and roads are labeled, including Maebashi City (前橋市), Maebashi Interchange (前橋JCT), Maebashi Expressway (前橋自動車道), and the newly opened Sanryo Rikugawa Toll Road (三郷流山橋有料道路) in the southern part of the prefecture.



The photograph captures the opening ceremony of the Sanryo Rikugawa Toll Road on November 26, 2023. A group of officials in suits are gathered on a red carpet, participating in a ribbon-cutting ceremony. A banner above them reads "祝 三郷流山橋有料道路 開通" (Congratulations on the opening of the Sanryo Rikugawa Toll Road). The date "令和五年十月二十六日" (October 26, 2023) is also visible on the banner.

三郷流山橋有料道路 開通式典(R5.11.26)

出典: 埼玉県道路公社HP

道路公社と有料道路に関すること  
新規構想路線の調査に関すること



埼玉県 県土整備部  
Department of Land Development



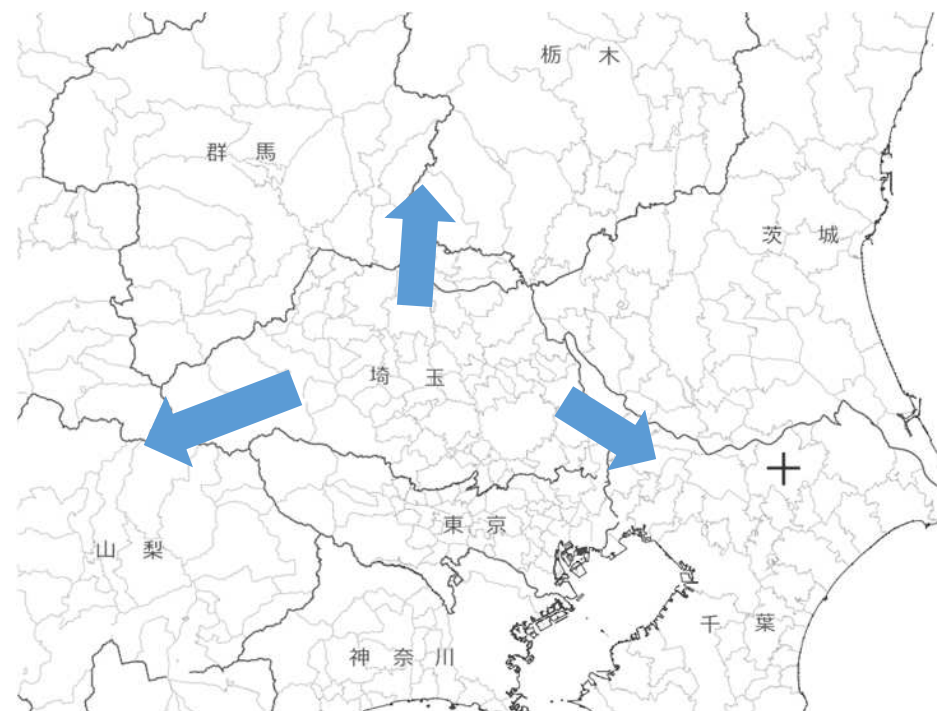
# 職務内容④ 県土整備政策課

埼玉県職員仕事紹介セミナー

## 県土整備政策課 事業調整担当



イオンレイクタウンでの三郷流山橋有料道路のPR活動  
有料道路の広報活動



他都県との調整業務

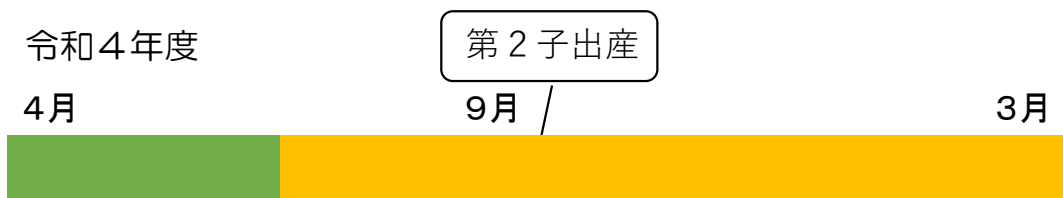




埼玉県 県土整備部  
Department of Land Development

# 出産休暇・育児休業

埼玉県職員仕事紹介セミナー

## 通院休暇、出産休暇、育児休業



-  : 勤務
-  : 出産休暇・育児休業の取得



埼玉県 県土整備部  
Department of Land Development



# 出産休暇・育児休業



## ○通院休暇

【概要】妊娠中または産後1年以内の女性職員が母子保健法の規定に基づき保健指導・健康診査を受ける場合に取得できる休暇

【単位】1回につき1日の範囲内で必要と認められる時間、1時間単位

【回数】妊娠満23週まで：4週間に1回など時期によって取得できる回数が異なる

## ○出産休暇(産前休暇・産後休暇)

【対象】産前：6週間以内に出産予定の女性職員

(多胎妊娠は14週間以内)

産後：産後8週間を経過しない女性職員

【単位】1日

【その他】産前または産後の期間に2週間の範囲で期間を加算が可能



## ○育児休業

【概要】3歳に満たない子を養育する職員が、

最長で子の3歳になる誕生日の前日まで休業ができる制度

【回数】その子につき原則2回まで

男性職員は上記の原則2回に加え、出生日から57日以内に2回まで取得可能

※原則として1回に限り育児休業期間を延長することが可能

【単位】1日単位

※育児休業の承認を受けて勤務しない職員には、給与は支給されないが、一定期間は、共済組合から育児休業手当金が支給される





# 子育てしながらの仕事

埼玉県職員仕事紹介セミナー

## 1日のスケジュール

8:20 登庁

6:00~8:00  
保育園準備、朝食、保育園送り  
(洗濯、朝食の片づけ)

8:30 業務開始

9:00 事務処理・資料作成

11:00 関係課との調整

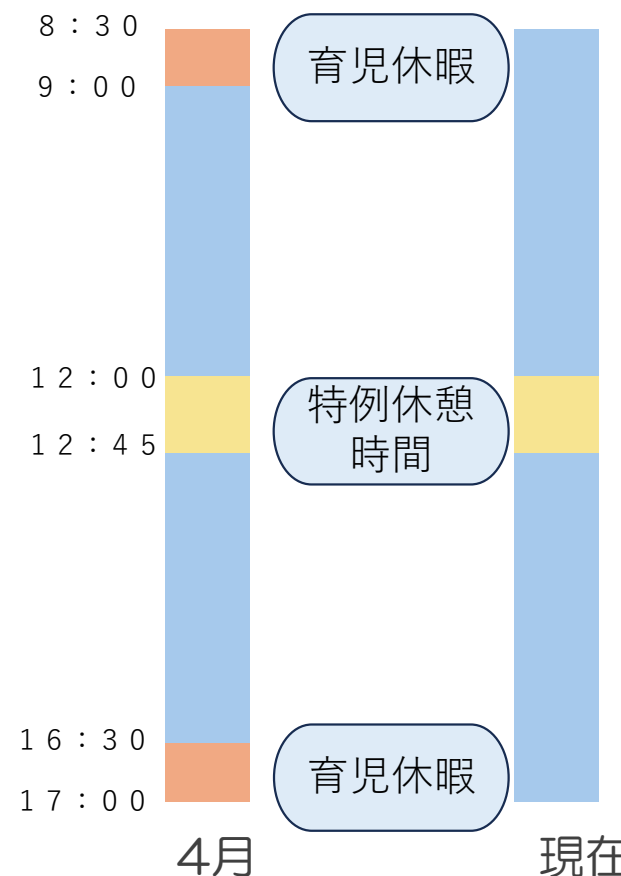
12:00 昼食(45分)

13:00 打合せ・資料作成

17:20 退庁

17:50 保育園お迎え

18:30 帰宅



埼玉県 県土整備部  
Department of Land Development

## ○育児介護特例勤務時間

【概要】小学校就学前の子の養育や介護をする職員が、  
始業時間をずらすことができる制度(1日の勤務時間は7時間45分)

【変更時間帯】7:00～10:00までの間

【単位】15分単位

## ○特例休憩時間

【概要】小学校就学前の子を養育している職員等が特例として  
休憩時間を45分間に短縮することができる制度

【要件】小学校就学前の始期に達するまでの子を養育する場合 等



## ○育児休暇

【概要】原則1歳6か月未満の子を養育する職員が

この保育のため必要と認められる場合に取得できる休暇

【時間】1日2回・1日を通じて合計90分の範囲

## ○子育て休暇

【概要】義務教育終了前の子(配偶者の子を含む)を養育する職員が

子の看護、健康診査、予防接種、入学式・授業参観等の  
学校行事への参加等の場合に取得できる休暇

【日数】対象の子が1人:1年間で7日間

2人:1年間で10日間





# 子育てしながらの仕事(DX)

埼玉県職員仕事紹介セミナー

- ネット接続
- Box(ファイル管理システム)
- Zoom(業務チャット、オンライン会議)
- DocuWorks(文書の電子決裁)
- クラウドサイン(立会人型電子契約)
- デスクトップスクリーン(2画面、ペーパーレス)
- ASP(工事情報共有システム)
- 遠隔臨場(オンラインでの現場立ち合い)



業務の約8割は電子化

在宅勤務(テレワーク)が問題なくできる環境

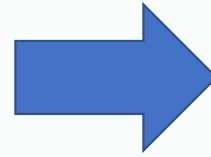


埼玉県 県土整備部  
Department of Land Development

# 入庁前のイメージとの違い

## ○入庁前

現場に行くことが少ない  
男性職員が多い

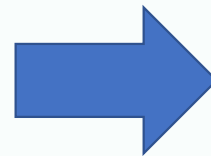


## ○現在

何のために現場に出るかが重要  
男性職員が多いのは慣れる

## ○入庁前【出産・育児】

職場復帰に不安  
仕事を続けられるのか  
仕事を辞めないといけない  
同じ職場の人に申し訳ない



## ○現在

職場復帰を歓迎してくれる  
柔軟な働き方ができる制度  
辞めなくてもいい  
理解がある職場



# 仕事の様子



▶ 自分に合ったワークスタイルで働くこともできます

テレワーク

フレックスタイム制

サテライト勤務



- ▶ Web会議・チャットの普及
- ▶ テレワーク専用の電話番号付与



- ▶ 事情に応じて、通常の勤務時間(8時30分～17時15分)にとらわれず始業・終業時間を7時～22時以内で変更可能
- ※コアタイムあり(原則10時～15時30分)

- ▶ 県内地域機関や東京都庁にサテライトオフィスを設置





# 仕事の様子



## ドローン競技大会



## 県土づくり政策提案





# レクリエーション

埼玉県職員仕事紹介セミナー

レクリエーション大会(卓球、ソフトバレーボール、インディアカ、綱引き など)



球技大会(ソフトボール)



～埼玉県庁総合土木職員の「しごとのリアル」～

県土整備部の仕事

- インフラ（道路・河川）の整備・維持管理
- 未来を見据えて、  
県民の安心・安全、豊かな生活を支える

埼玉県庁は

- 子育てやライフスタイルに合わせた働き方制度が充実  
しかも！ 使いやすい環境が整っている



# 最後に

埼玉県公式チャンネル  
(サイタマどうが)



埼玉県庁総合土木職  
広報どうが(再生リスト)

