



埼玉県職員の働き方・ 勤務条件・福利厚生等の説明

埼玉県職員仕事紹介オンラインセミナー

目次

- 埼玉県庁の紹介
- 職員の働き方・職場環境等の説明
- 勤務条件・福利厚生・研修制度等の説明
- 試験制度について

埼玉県庁の紹介

▶ 組織

本庁各部	…	11 部
本庁各課	…	100 課
地域機関	…	122 所
職員数	…	7,159 人

※R6.4.1時点(知事部局のみ)



▶ 職種

 一般行政・一般事務	 福祉	 心理	 設備
 総合土木	 建築	 化学	 農業
 林業	 薬剤師	 獣医師	 保健師
 管理栄養士・栄養士	 司書	 小・中学校事務	 警察事務

埼玉県の組織図と異動について



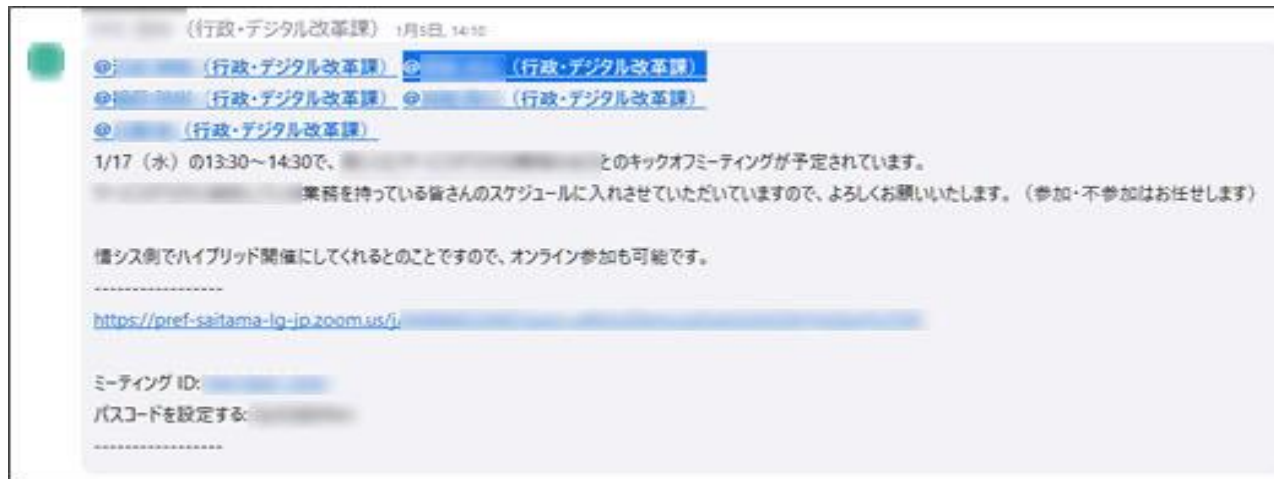
様々な分野で多彩な能力を活かせる職場！

あなたのイメージはもう古い！？進むDX！

▶ 紙はほとんど使いません



▶ 庁内・庁外のコミュニケーションもオンラインで



柔軟で多様な働き方

- ▶ 自分に合ったスタイルで働くことができます

テレワーク



- ▶ Web会議・チャットの普及
- ▶ テレワーク専用の電話番号付与

フレックスタイム制



- ▶ 事情に応じて、通常の勤務時間(8時30分～17時15分)にとらわれず始業・終業時間を7時～22時以内で変更可能
- ※コアタイムあり(原則10時～15時30分)

サテライト勤務



- ▶ 県内地域機関や東京都庁にサテライトオフィスを設置

サテライトオフィスのイメージ

▶ 県内16か所、都内2か所、計18か所にサテライトオフィスがあります（令和6年12月時点）

埼玉県内

本庁
大宮公園事務所
越谷県土整備事務所
東部地域振興センター
県央地域振興センター
川越比企地域振興センター
西部地域振興センター
南西部地域振興センター
久喜図書館
北部地域振興センター
熊谷県土整備事務所
本庄県税事務所
秩父地域振興センター
東松山県土整備事務所
飯能県土整備事務所
SR浦和美園駅

東京都内

東京事務所
東京都庁

■サテライトオフィス例

大宮 大宮公園事務所  <ul style="list-style-type: none">▶ PC席1/PC持込用モニター席1▶ 不可日 なし▶ 大宮公園駅10分/大宮駅20分/駐車可	秩父 秩父地域振興センター  <ul style="list-style-type: none">▶ PC席2▶ 不可日 毎月第4水▶ 御花畑駅徒歩4分/西武秩父6分/駐車可
---	---

駅近 新宿/都庁前	東京都庁		
JR新宿駅西口	都庁未来型オフィス		
徒歩10分	新しい働き方体験		
都営地下鉄大江戸線	Wi-Fi設置/PC持込専用		
都庁前駅直結	最多15席確保		
利便性・立地最高	職員食堂・展望室		

職員が働いている“執務室”

職員が働いている“執務室” 気になりませんか？



少しだけ様子をお見せします！

職員が働いている“執務室”

▶ 行政・デジタル改革課

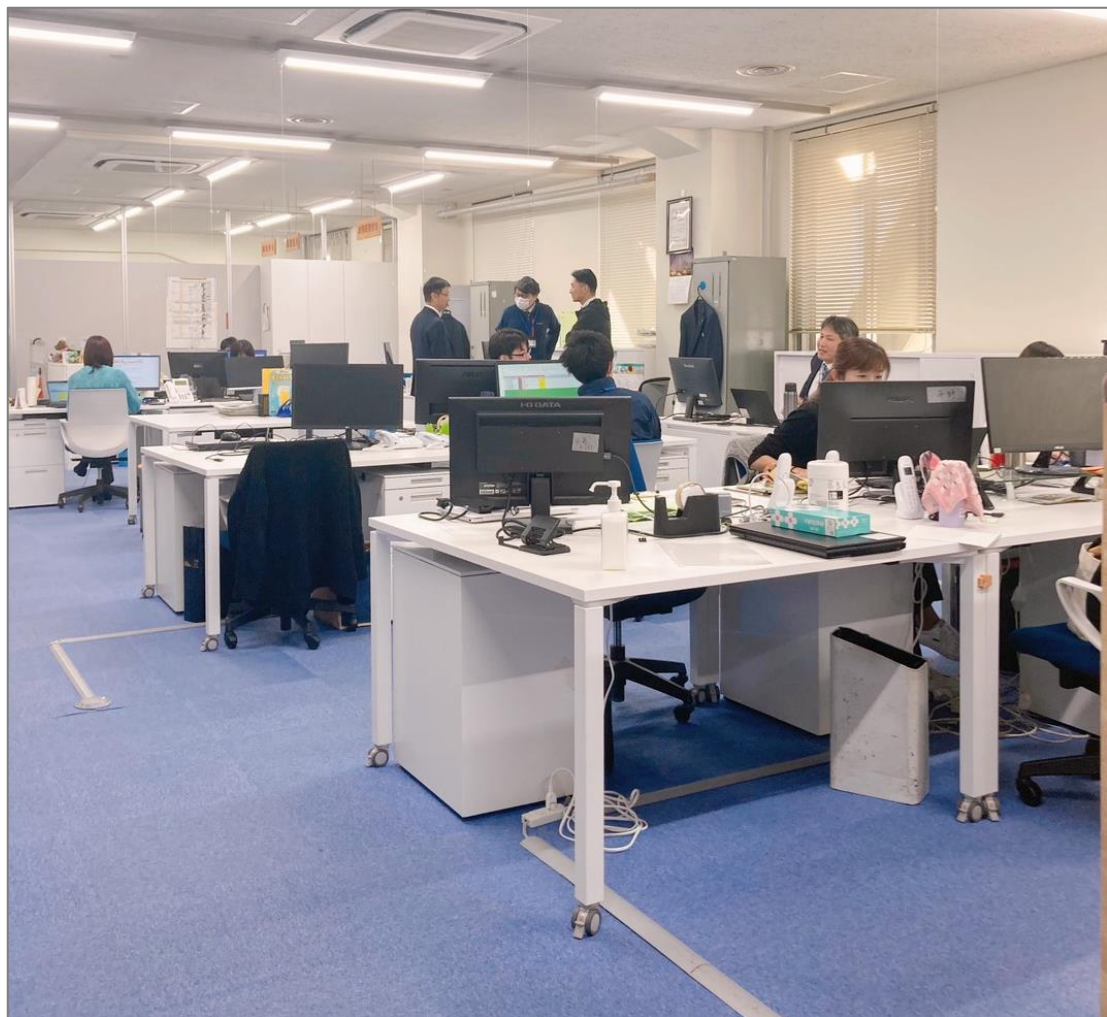


行政・デジタル改革課の執務室は、フリーアドレスです。その日の気分や、業務の都合で座る席を決めています！



職員が働いている“執務室”

▶ 企画総務課



企画総務課の執務室も、フリーアドレスです。

荷物は
ロッカーに入れます▼

集中したいときには
集中ブースで！▼



職員が働いている“執務室”

▶ 企画総務課



広いスペースで、快適に
打合せすることができます。
設置されているモニターに資料を
映しながら打合せができるので、
とても便利です！

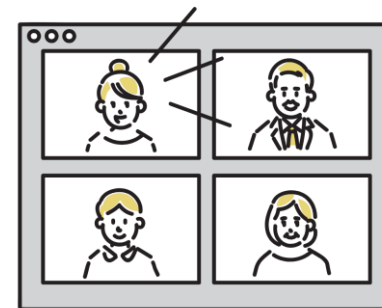


職員が働いている“執務室”

▶ 企画財政部 部長室



大型モニターに資料を映しながら
説明や会議を行います！



オンラインでの
会議もあります！

職員が働いている“執務室”

▶ ワークラウンジ



会議スペースや
ソロワークスペースなど
用途は様々です！



職員が働いている“執務室”

▶ ワークスペース、クワイエットルーム



クワイエットルームでは
静かな場所で集中して
執務を行えます



埼玉県庁で働くにあたり…

人事制度
は？

給与は？

休暇は？

研修制度
は？

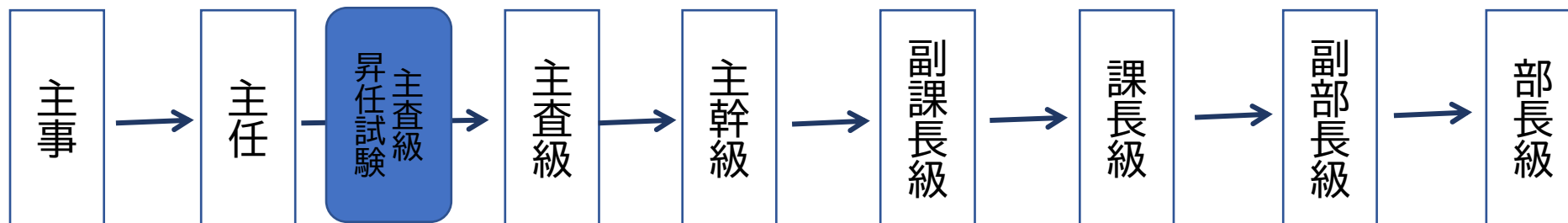


人事制度

○ 昇任

- ・ 採用時の職名＝「主事」又は「技師」
- ・ その後は職種ごとに昇任試験や勤務成績を考慮するなど、性別や学歴にとらわれない、公平な選考により昇任する。

※一般行政の昇任例



○ 異動

- ・ 原則として毎年4月1日(サイクルは3～4年)
- ・ 年1回「自己申告制度」によって異動希望調査を実施
- ・ 職員応募制度も実施

○ 他^の団体への派遣

国、都道府県、大学院、海外、民間企業 等



休暇制度

○ 年次休暇

1年につき20日付与

※年の途中で採用された職員については、在職期間により付与されます。
(4月1日付採用の場合、1年につき15日)

○ 特別休暇

例: 夏季休暇、出産休暇、子育て休暇、
男性職員の育児参加のための休暇

○ その他

病気休暇、組合休暇、介護休暇

主な子育て支援制度

出産休暇	産前6週間、産後8週間	女性
出産補助休暇	妻の出産時に入院の付添い等をする場合 (産後2週間で3日の範囲内)	男性
育児休業	3歳未満の子を養育する場合	男性・女性
育児休暇	1歳6か月未満の子の保育園への送迎等を行う場合 (1日90分以内)	男性・女性
子育て休暇	義務教育終了前の子を養育する職員が、子の看護や学校行事等に出席する場合(子1人=年7日間)	男性・女性
育児短時間勤務制度	小学校就学前の子を養育する職員が勤務時間を短縮 (週38時間45分 → 週19時間25分~24時間35分)	男性・女性

給与について

○ 給与の支給日

ア 給料及び諸手当
毎月21日

イ 期末手当及び勤勉手当
6月30日、12月10日

○ 手当

地域手当、通勤手当、住居手当、扶養手当等

○ 初任給(R6.4.1時点)

上級(大学卒) 行政職 約222,600円(地域手当を含む)

研修制度

○ 階層別基本研修

職位に応じた能力を身に付ける

例:新規採用職員研修、主任研修etc...

○ 階層別選択研修

一人ひとりのキャリア形成に必要な知識を身に付ける

例:民法、政策法務、実践接遇etc...

○ 派遣研修

民間企業派遣、大学院派遣etc...



派遣研修 自治大学校・大学院・民間企業・海外など

新規採用職員研修のカリキュラム例

- **埼玉県の沿革**

埼玉県の地理や歴史、各地域の特徴を学ぶ。

- **地方公務員制度、公務員倫理等**

地方公務員制度の概要や職員の服務、勤務条件等を学ぶ。

- **接遇**

基本的な接遇に関する姿勢と技法を講義と演習で学ぶ。

- **組織人としての自己成長**

目的意識を持ち、主体的に仕事や能力開発に取り組む姿勢とスキルを身につける。

新規採用職員指導員制度（ブラザー・シスター制度）

○ 新規採用職員指導員とは？

- ・ 新規採用職員が早期に県職員としての自覚を持ち、実践的な職務遂行能力を習得できるよう、所属長及びグループリーダーとともに指導を行い能力開発を支援する。
- ・ 採用後約1年間、同じ担当内で年齢が近い先輩職員が指導員（ブラザー・シスター）となる。

○ 新規採用職員の声

- ✓ 新規採用職員1人につき1人の先輩職員がつくため、安心して業務に携わることができました。
- ✓ 入庁後、マンツーマンで教えてくれる先輩がいると非常に心強いです。また、先輩職員を通じて人間関係や視野も広がりました。

仕事も余暇も両方充実

➤ マイセレクション事業 ※教育委員会・県警本部を除く

▶ 多用途に使える2種の補助券

① マイセレクション券（8,000円分）

- ・ 旅行宿泊料、レジャー施設利用料、人間ドッグ受診料、趣味に必要な物品の購入費等を補助
- ・ 年間8枚配布。1枚あたり1,000円の補助券として利用できます。

② リフレッシュ専用券（3,000円分）

- ・ 県内約180の芸術文化施設、スポーツ施設、レジャー施設等の利用料金を補助
- ・ 年間3枚配布。1枚あたり1,000円の補助券として利用できます。
- ・ リフレッシュ専用券を使用すると、最大3日、
リフレッシュ休暇(職務専念義務免除)が取得できます。



年次休暇や特別休暇とは別に、
最大3日のリフレッシュ休暇が取れます！



R6年度から試験が変わりました！

令和6年度から **求む、埼玉の人。**

ここが変わる！
埼玉県職員採用試験



POINT 01 **上級試験・初級試験の専門職で教養試験を廃止します**

- 上級試験の「福祉」「心理」「設備」「設備(警察)」「総合土木」「建築」「化学」「農業」「林業」
初級試験の「設備」「総合土木」
において**教養試験を廃止し、1次試験が専門試験のみ**となります。
※ 上記の試験職種は、令和元年度以降で試験の実施があった職種を記載しています。
令和6年度の試験実施職種は、令和6年2月頃に公表する採用試験実施計画を参照してください。
- 上級試験の設備、総合土木、建築で行っていた「新方式試験」は廃止します。

POINT 02 **免許資格職試験で教養試験を廃止します**

- 「薬剤師」「獣医師」「保健師」「保健師(警察)」「管理栄養士」「栄養士」「司書」
において**教養試験を廃止**します。
※ 上記の試験職種は、令和元年度以降で試験の実施があった職種を記載しています。
令和6年度の試験実施職種は、令和6年2月頃に公表する採用試験実施計画を参照してください。
- 「薬剤師」「獣医師」「保健師」「管理栄養士」は、教養試験の廃止に伴って、
これまで2次試験で行っていた「論文試験」の実実施スケジュールを前倒しし、
合格発表までの期間を早期化します。
※ 実施スケジュールの詳細は、令和6年2月頃に公表する採用試験実施計画を参照してください。

■お問合せ先
埼玉県人事委員会事務局 任用審査課採用試験担当
☎048-822-8181 ✉a6402-10@pref.saitama.lg.jp

詳細はHPをチェック ▶ [埼玉県職員採用情報](#)



埼玉県マスコット
「コバトンとさいたまっしゅ」



彩の国
埼玉県

👉 Point

上級試験・初級試験

- ✓ **専門職**について**教養試験を廃止**
- ✓ R5年度まで行っていた**新方式試験は廃止**

免許資格職試験

- ✓ **教養試験を廃止**
- ✓ **薬剤師・獣医師・保健師・保健師(警察)・管理栄養士**については、**論文試験を第1次試験として実施し、合格発表までの期間を早期化**

R6年度から試験が変わりました！

専門職(上級試験・初級試験)の試験内容

従来の試験内容

第1次試験	教養試験 専門試験
第2次試験	論(作)文試験 人物試験(面接)



R6～の試験内容

第1次試験	専門試験
第2次試験	論(作)文試験 人物試験(面接)

R6年度から試験が変わりました！

薬剤師・獣医師・保健師・保健師(警察)・管理栄養士の試験内容

従来の試験内容

第1次試験

教養試験

第2次試験

論文試験
人物試験(面接)



R6～の試験内容

第1次試験

論文試験

第2次試験

人物試験(面接)

R6年度から試験が変わりました！

栄養士・司書の試験内容

従来の試験内容	
第1次試験	教養試験 専門試験
第2次試験	論文試験 人物試験(面接)



R6～の試験内容	
第1次試験	専門試験
第2次試験	論文試験 人物試験(面接)

お知らせ

公式ホームページやSNSで最新情報を発信しています！



公式Xも要チェック！

最新情報をお届け！



埼玉県マスコット
「コバトン」&「さいたまっち」

埼玉県職員採用

