



バリバリやります！

埼玉県議会議員 埼玉県と久喜市を結ぶ行動力！

# 石川ただよし

報告

2023年 臨時版第57号 発行：無所属県民会議（県議会同会派）久喜支部 作成・編集：石川忠義

**プロフィール**：昭和44年久喜市生まれ。久喜市立太田小学校卒業。同久喜東中学校卒業。埼玉県立大宮東高校普通科卒業。埼玉大学経済学部卒業。埼玉大学大学院経済科学研究科博士前期課程修了（経済学修士）平成7年から久喜市議会議員6期連続当選。平成27年埼玉県議会議員初当選（現在3期目）。県議会同会派「無所属県民会議」幹事長。県議会環境農林委員会委員。少子・高齢福祉社会対策特別委員会委員。（一社）久喜市観光協会顧問。（公財）埼玉県生態系保護協会久喜支部顧問。久喜市高齢者大学・同校友会ファン。彩愛クラブファン 趣味：ポッチャ、ウォーキングなど

## 埼玉県議会5月臨時会（令和5年5月23日から5月24日）からの報告

### 委員会等の所属が決まる

改選後初の臨時会では、令和5年度の各議員の委員会所属が決まりました。

私は、県の環境分野と農業・林業分野などを所管する常任委員会「環境農林委員会」と福祉関係分野を所管する特別委員会「少子高齢福祉社会対策特別委員会」への所属となりました。

なお、私が所属する会派では、今年度の特別委員会の設置を2つと提案していましたが、自民党県議団などの主張により今年度も7つの特別委員会が設置されました。

特別委員会の設置については、埼玉県議会が他議会と比べても設置数が多く、既に現存する常任委員会が所管する分野と重複した内容もあることから、これまでも減数を求めています。

参考：特別委員会の設置数（予算・決算などを除く令和5年6月13日現在）

東京都議会＝2 神奈川県議会＝4 千葉県議会＝2 栃木県議会＝0  
群馬県議会＝4 茨城県議会＝1 大阪府議会＝2 埼玉県議会＝7



おかげ様をもちまして、令和5年4月9日投開票の埼玉県議会議員選挙において、2万1,571票（有効投票の47%）を得て当選を果たすことができました。

皆様のこれまでの活動に対するご理解とご協力、今後への期待によるものと理解し感謝をしております。

これからも信念に従い、県民・市民のための“県民目線の政治”を行ってまいります。これからもご指導とご協力を頂きますようお願い申し上げます。

### 埼玉県議会議員選挙結果（令和5年4月9日投開票）

	氏名	得票数	得票率
当	石川ただよし	21,571票	47%
当	梅澤よしかず	13,018票	28%
	平澤 健一郎	11,259票	24%

有効投票数：45,848票 投票率：36.79%

※ 得票率は小数点以下切り下げ

## 補正予算 総額 183億8,387万9千円の一部内容



### 財源

補正予算の財源は、全額が国庫からの交付金です。

### 低所得の子育て世帯を支援

物価高騰による食費への影響を軽減するために、低所得のひとり親世帯に児童一人当たり5万円を支援します。

### 福祉施設や医療施設などの物価高騰への支援

光熱水費の値上がりで、高齢者施設・障害者施設・児童養護施設・保育所・放課後児童クラブ・病院・一般、歯科診療所・調剤薬局・私立学校・園芸施設ほかの負担が重くなったので、影響を軽減するために補助をします。

### 地域の足を守るための支援

地域の足である乗り合いバス・タクシー・秩父鉄道の運行が継続できるように、燃料費などの値上がり分を補助します。タクシー1台あたり12,000円です。補助の総額は3億2,156万4千円です。



### LPガスを使用する県民を支援

LPガスの価格が高騰しているので、一般消費者の負担を減らすためにLPガス料金を支援します。LPガス販売業者を通じて、価格が値上がりした一部を補助します。上限は1世帯あたり2,500円です。

なお、都市ガスに対しては国が補助をしています。県では、国が対象にしていないLPガスを対象としました。

### 中小企業等の省エネ・再エネへの支援

中小企業等のCO2排出削減などを進めるために、空調設備・ボイラーなどの更新と蓄電池と組み合わせた太陽光発電設備導入経費の一部を補助します。補助率は2分の1で上限額は500万円です。

### 化学肥料使用割合削減を進めるために、肥料製造会社を支援

原料輸入価格があがり、化学肥料が高騰しています。農業生産者の経営を圧迫しないように、化学肥料ではなく食品残さや家畜の排泄物による堆肥製造を促すため、リサイクル業者、肥料製造者などを支援します。堆肥の製造に必要な施設や機械などの導入経費の2分の1以内で、上限は2,000万円です。

## 久喜市内の県事業

### スケートボードパークの試行始まる

主に若者に人気で、オリンピック競技である「スケートボード」をプレイする「スケートボードパーク」の設置について、平成28年から継続的に一般質問などで取り上げていましたが、久喜菖蒲公園第2駐車場で時間を区切った試行が始まりました。

試行は8月いっぱいまで。試行期間終了後に課題を整理して本格実施する予定です。



### 庄兵衛堀川の治水対策工事 若干の工期延長

地元の要望を受けて何度も議会で取り上げ、庄兵衛堀川の治水対策工事が順調に進み今年6月下旬には地下埋設の工事が終了する予定でした。しかしながら、工事途中で地中に予想外のコンクリート片が多くあったことから、工期を今年度いっぱいまで延長せざるを得なくなりました。

事務所：〒346-0003 久喜市久喜中央 2-4-30 コバヤシビル B201  
TEL：0480-53-5107 FAX：0480-53-5702 (番号非通知は受信できません)  
ホームページ：<https://www.baribarist.com/> (メールフォームあります)



YouTube

excite blog

6月定例会は6月19日から7月7日までの会期です。



バリバリやります！埼玉県議会議員 埼玉県と久喜市を結ぶ行動力！

# 石川ただよし 報告

2023年 通算第186号 発行:無所属県民会議(県議会会派)久喜支部 作成・編集:石川忠義

事務所  
〒346-0003  
久喜市久喜中央 2-4-30  
コバヤシビル B201  
TEL: 0480-53-5107  
FAX: 0480-53-5702  
(番号非通知は受信できません)  
ホームページ  
https://www.baribarist.com/  
(メールフォームあります)  
f X Instagram YouTube  
excite blog

**プロフィール**: 昭和44年生まれ。久喜市立太田小学校卒業。同久喜東中学校卒業。埼玉県立大宮東高校普通科卒業。埼玉大学経済学部卒業。埼玉大学大学院経済科学研究科博士前期課程修了(経済学修士)  
平成7年から久喜市議会議員6期連続当選。平成27年埼玉県議会議員初当選。県議会会派「無所属県民会議」幹事長。県議会環境農林委員会委員。少子・高齢福祉社会対策特別委員会委員。(一社)久喜市観光協会顧問。(公財)埼玉県生態系保護協会久喜支部顧問。久喜市高齢者大学・同校友会ファン。

**福祉施設、医療施設などの物価高騰への支援**  
光熱水費の値上がりで、高齢者施設・障害者施設・児童養護施設・保育所・放課後児童クラブ・病院・一般・歯科診療所・調剤薬局・私立学校・園芸施設、ほかの負担が

**低所得の子育て世帯を支援**  
物価高騰による食費への影響を軽減するために、低所得などのひとり親世帯に児童一人あたり5万円を支援します。市は直接支援するのではなく、県からは県内23町村分になります。

**臨時会から**  
**補正予算**  
183億  
8,387万9千円  
埼玉県

皆様、いかがお過ごしでしょうか。  
4月の選挙を経て、5月の臨時会で新たな議会構成や役割が決まりました。  
今号では、5月の臨時会、6月から7月に開催した6月定例会、その他議会の動きや地元久喜市の県事業を中心に伝えます。

※裏面には久喜市内の県事業について掲載

**委員会ルール変更**  
7月から議会のルールを見直し、委員会にオンラインで参加する場合の委員(議員)の理由として、「育児」と「介護」が認められることになりました。これまでのオンライン参加は、特例としてコロナの感染拡大の観点や大規模災害発生など会議場に来ることが難しい時に限られていました。

**LPガスの使用者を支援**  
LPガスの価格が高騰していることから、一般消費者の負担を減らすためにLPガス料金を支援します。LPガス販売業者を通じて、価格が値上がりした一部を補助します。上限は1世帯あたり2,500円です。(一般消費者は手続きなどの必要がありません。)

**地域の足を守るための支援**  
地域の足である乗り合いバス・タクシー・秩父鉄道の運行が継続できるように、燃料費などの値上がり分を補助します。タクシー1台あたり12,000円です。補助の総額は3億2,156万4千円です。

重くなったので、影響を軽減するために補助をします。  
高齢者施設はサービスごとに、定員あたりか事業所単位の補助単価で補助金額を計算します。児童養護施設は児童一人あたり6,700円から17,700円の補助単価で補助金を計算します。

令和5年7月1日から道路交通法が改正され、新たに電動キックボード等のうち長さ1.9m以下、幅60cm以下、最高時速20km以下などの規格のものが「特定小型原動機付自転車」と定められました。16歳以上であれば運転免許は不要ですが、ヘルメットをかぶる努力義務があります。

**電動キックボードのルール変わります**  
令和5年7月1日から道路交通法が改正され、新たに電動キックボード等のうち長さ1.9m以下、幅60cm以下、最高時速20km以下などの規格のものが「特定小型原動機付自転車」と定められました。16歳以上であれば運転免許は不要ですが、ヘルメットをかぶる努力義務があります。

**農業者の軽油免税手続き負担を軽減**  
農業者は、あらかじめ県の「免税軽油使用者証」があれば、農業機械などに使用する軽油が免税になっています。これまでは、年間3キロリットル以下の軽油使用の場合、免税1年目は毎月、使用量を県に報告していましたが、今後は特例として、免税1年目から1年に1度の報告にしました。

**定例会から**  
**主な事業**  
農業者は、あらかじめ県の「免税軽油使用者証」があれば、農業機械などに使用する軽油が免税になっています。これまでは、年間3キロリットル以下の軽油使用の場合、免税1年目は毎月、使用量を県に報告していましたが、今後は特例として、免税1年目から1年に1度の報告にしました。

令和5年4月9日投開票の埼玉県議会議員選挙において、3期目の当選をいたしました。  
これからも信念に従い、県民・市民のための“県民目線の政治”を行ってまいります。今後ともご指導とご協力を頂きますようお願い申し上げます。

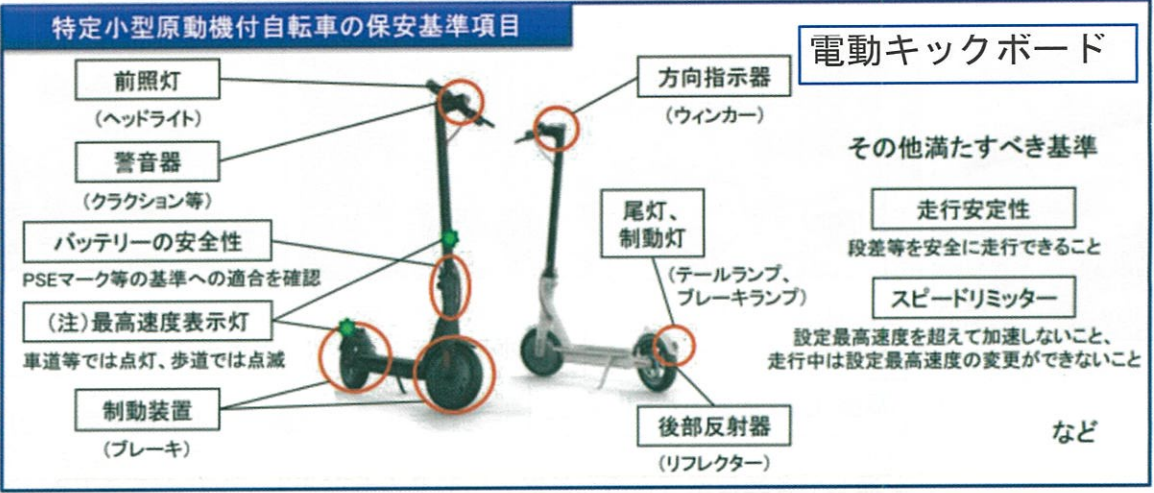
埼玉県議会議員選挙結果

	氏名	得票数	得票率
当	石川ただよし	21,571票	47%
当	梅澤よしかず	13,018票	28%
	平澤 健一郎	11,259票	24%

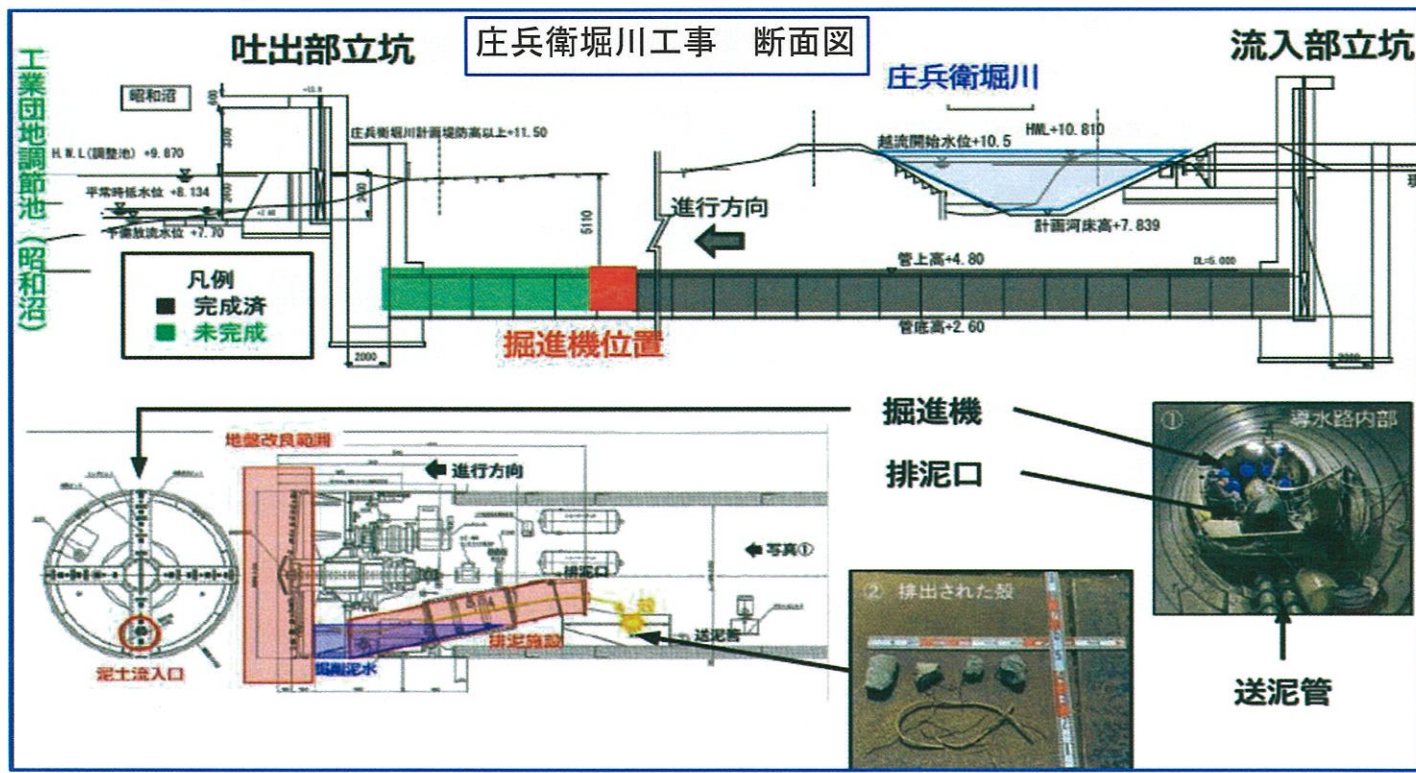
有効投票数: 45,848票 投票率: 36.79%  
※ 得票率は小数点以下切り下げ



**県立学校などの学校医、学校歯科医、学校薬剤師の公務災害補償の額を引き上げます**  
法律により、学校医、学校歯科医、学校薬剤師などが公務上や通勤により災害を受けた場合、一般労働者と同様に災害による損失を補償します。  
今回、公務災害補償の基準を定める政令の改正があったので、埼玉県の補償基礎額と介護保障の額について条例を改正しました。学校医と学校歯科医の



令和5年9月定例会は9月22日(金)から10月13日(金)までの会期で開催する見込みです。(正式決定は9月の議会運営委員会です。)



補償基礎額は、5年未満の経験者が95円アップして6、340円になります。また、学校薬剤師は5年未満の経験者が77円アップして5、340円になります。経験年数によりアップした額や基礎額は異なります。



県が事業化を決定したものです。「庄兵衛堀川」が増水した時に、約300mの地下パイプを通り「久喜菖蒲工業団地」の「昭和沼」に河川水を溜めるものです。これまで、順調に工事が進み令和5年6月には地下へのパイプ埋設工事が終わる計画でしたが、昭和沼手前で地下からコンクリート塊が発見され、地下の掘削に時間を要することとなりました。延長した工期は令和6年

○ 「庄兵衛堀川」治水対策工事の工期が延長になります  
令和4年度から始まった庄兵衛堀川の治水対策工事が、工事中で想定外のコンクリート塊が地中から出てきたことから工期が延長になりました。この事業は、地元の要望を受けて平成27年2月議会の一般質問から何度も議会で取り上げ、

**今期も「特別委員会」の数は7つ**

私が所属する会派「無所属県民会議」では、特別委員会の設置について、埼玉県議会が他議会と比べて特別委員会の数が多く、しかも既に設置している常任委員会が所管する分野と重複した内容もあることから、これまでも減数を求めていました。今年度は、所属会派では必要な特別委員会は2つのみと提案していましたが、自民党県議団などの主張により今年度も7つの特別委員会が設置されました。  
参考：特別委員会の設置数（予算・決算などを除く令和5年6月13日現在）  
東京都議会＝2 神奈川県議会＝4 千葉県議会＝2 栃木県議会＝0 群馬県議会＝4  
茨城県議会＝1 大阪府議会＝2 埼玉県議会＝7

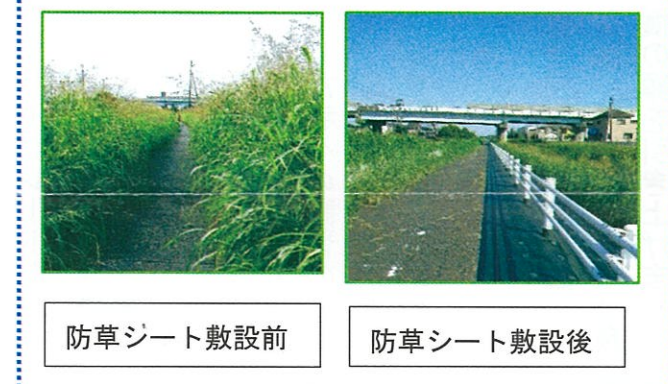
3月いっぱいになります。地下へのパイプ埋設完了後に河川水を排出する設備などの工事を行い、令和7年度から使用できるようにする計画です。



6月22日「庄兵衛堀川治水対策工事」現場視察を行いました。

**鷺宮駅西口 「青毛堀川」調節池から上内地区までの雑草対策**

鷺宮駅西口から久喜側に約1kmの東武線沿いの雑草繁茂対策を行いました。これまで、車道や歩道まで青毛堀川法面から雑草が伸び、通行の妨げになっていました。7月20日に「寿徳寺橋」から「堤橋」まで、約1kmにわたり防草シートの敷設工事が完了しました。これまで、駅を利用する方や歩道を通行している方々から、昨年夏に対策の要望を頂いていました。



**菖蒲町上栢間地区 「県道行田蓮田線」一部を改良し歩行者の安全を確保**

「県道行田蓮田線」の上栢間交差点から東側の下り線には、既に水路のかさ上げと蓋掛けなど歩行者の安全策が完了しました。令和5年度は、この道路反対側についても水路のかさ上げと蓋掛けを行い、歩行者が安全に歩ける空間を設ける予定です。現在、工事業者も決定し事業を進めていますが、一部は年度内完成が難しく来年度になる見通しです。



**中川にかかる 「古門樋橋」「島川橋」 架け替え工事**

高柳地区と加須市境に架か「古門樋橋」は令和5年度の仮橋工事と物件の移設・撤去を進めています。仮橋工事は年内に完了する予定で、今後は仮橋の取り付け道路の整備を行います。

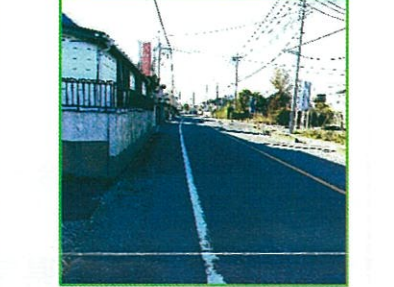


島川地区と八甫地区にかかる「島川橋」は令和5年6月に仮橋の工事が完了しました。現在は橋に添架している水道管の移設工事を行っています。水道管の移設工事完了後に、仮橋への道路工事を予定しています。



**下清久地区 「県道六万部久喜停車場線」冠水対策**

冠水対策として、「六万部橋」に向かって「ローソン久喜下清久店」から消防団車庫付近まで、約100mの側溝を整備する予定です。8月までに工事業者と契約し年度内に工事が完了する予定です。



**本町地区、南地区 「県道春日部久喜線」 JR 高架西側から県立久喜高校入口までの区間(620m)の整備**

現在、用地測量を行い9月までに予備設計が完了する予定です。その後、道路詳細設計を発注する予定です。



**議会での服装ルール変更** これまでは、県議会（本会議・委員会）での議員の服装はクールビズ期間を除き上着とネクタイを着用するよう定められていました。6月定例会からは、多様性への配慮や個性の尊重、地球温暖化対策などを進めるために、この定めがなくなり1年を通じて各議員が「良識の範囲」で服装を判断することになりました。



バリバリやります！埼玉県議会議員 埼玉県と久喜市を結ぶ行動力！

# 石川ただよし

報告

2023年 通算第187号 発行:無所属県民会議(県議会会派)久喜支部 作成・編集:石川忠義

事務所  
〒346-0003  
久喜市久喜中央 2-4-30  
コバヤシビル B201  
TEL: 0480-53-5107  
FAX: 0480-53-5702  
(番号非通知は受信できません)  
ホームページ  
https://www.baribarist.com/  
(メールフォームあります)  
f X Instagram YouTube  
excite blog

**プロフィール**: 昭和44年生まれ。久喜市立太田小学校卒業。同久喜東中学校卒業。埼玉県立大宮東高校普通科卒業。埼玉大学経済学部卒業。埼玉大学大学院経済科学研究科博士前期課程修了(経済学修士)  
平成7年から久喜市議会議員6期連続当選。平成27年埼玉県議会議員初当選。県議会会派「無所属県民会議」幹事長。県議会環境農林委員会委員。少子・高齢福祉社会対策特別委員会委員。(一社)久喜市観光協会顧問。(公財)埼玉県生態系保護協会久喜支部顧問。久喜市高齢者大学・同校友会ファン。

**eスポーツとは**:「エレクトロニック・スポーツ」の略で、広義には、電子機器を用いて行う娯楽、競技、スポーツ全般を指す言葉であり、コンピューターゲーム、ビデオゲームを使った対戦をスポーツ競技として捉える際の名称です。(「一般社団法人日本eスポーツ連合」より)  
高齢者の心身機能維持のために、これを取り入れる取り組みも注目されています。



**○ eスポーツの普及**  
東京都内の企業による企業版ふるさと納税を使い、プロによるさいたま市内でのエキシビジョンマッチや体験会を開きます。また、高校生25名を対象にしたトレーニングキャンプを開催します。

**補正予算の主な事業**  
1,057万9千円  
165億  
埼玉県

皆様、いかがお過ごしでしょうか。  
9月定例会では、最大会派から多くの県民の理解が得られない条例が提案され、その後異例の取り下げがあるなどしました。  
今号では、9月定例会の議案、それらの審議の内容その他についてお伝えします。



常任委員会で発言を求める石川

**○ 高齢者福祉施設 支援を続けます**  
感染症発生時の人員確保ほかの経費が増加したことによる支援を続けます。  
施設の規模や助成対象によって助成の基準額は異なりますが、通所系事業所で1事業所あたり22万6千円から13万3千円、訪問系事業所で1事業所あたり14万8千円から5万8千円の助成です。  
※ 応援職員派遣事業所などサービスにより、基準単価は異なります。

**○ 障害者福祉施設 支援を続けます**  
感染症発生時の人員確保ほかの経費が増加したことによる支援を続けます。  
サービスの提供種類などにより助成の基準額は異なりますが、就労継続支援A型施設で1事業所あたり27万9千円、B型施設で1事業所あたり29万4千円、放課後等デイサービスは1事業所あたり25万7千円です。  
※ 感染症拡大防止の観点から、自主的に休業した障害福祉サービス等事業所に協力施設など、提供サービスにより基準単価は異なります。



## 自民党県議団 強引に進めた通称「留守番禁止条例」を取り下げ



テレビや新聞でも取り上げられ、全国から批判などが寄せられていた自民党県議団提案の「虐待禁止条例の一部改正案」通称「留守番禁止条例」が議会で取り下げ(撤回)られました。委員会で一度可決されたものが、議会で取り下げられるのは異例です。

この条例案は、親などの擁護者の目が届かない状態で小学校3年生以下の子供の放置を禁止し、4年生以上18歳未満までについては放置しないように、県民が努力をしなければならないという義務を伴う条例案でした。

例えば、小学校3年生以下だけの「登下校」や「留守番」、「隣家への回覧板のお届け」や「ゴミ出し」、さらには「公園や自宅内の遊び・勉強」が禁止事項となります。高校生(18歳未満)が小学校3年生と留守番などをしている場合も「放置」にあたり禁止されるということでした。

また、こうした状態を目撃したり、状況にあることを知った人は、関係機関に通報することなどを義務づけるというものでした。

さらに、この条例案を審査した委員会では、提案した自民党県議団から「(親などからの)距離や時間の長短に関係なく禁止します。」という解釈が示されました。

こうしたことから、私の所属会派「無所属県民会議」では、危険につながる子供の放置は許されないが、小学校3年生までの子供だけの留守番禁止や登下校などを禁止するのは行き過ぎであり、県民生活の実態とかけ離れた条例はあるべきではないとの考えから、修正する案(修正案)を提案しました。

しかしながら、この修正案に対して自民党県議団は議論を逃れて一切の発言をせず、採決で反対をして否決となりました。

修正案が否決された後、続く自民党県議団が提案した条例案は、自民党県議団自らと公明党県議団の賛成多数で可決しました。

しかしながら、条例案の内容や自民党県議団の考えなどが報道などで大きく取り上げられると、県民をはじめ全国から批判の声があがり、自民党県議団は突如、条例案を取り下げると発表しました。

県民生活や社会の実態を無視した自民党県議団の強引な条例化はなくなりましたが、その後の報道で当の自民党県議から「条例案を取り下げてホッとした。」「誤解があった。」という発言が伝えられ、問題の本質を理解されているのか疑問を感じました。

**○ 行政備蓄用抗インフルエンザウイルス薬を購入します**  
法の定めにより埼玉県が新型インフルエンザ等対策として備蓄した抗インフルエンザ薬の一部が使用期限を迎えたので、買い替えをします。買い替えるのは、ゾフルーザを8万3,800人分とリレンザを6万9,800人分です。  
これにより、令和5年度の備蓄量は全体で102万1,700人分となります。



後に撤回された条例案の委員会での採決。写真右側は採決で賛成し起立している自民党県議団の議員。



○ 朝霞児童相談所（仮称）**新築**

朝霞市内に児童相談所と一時保護所（定員30名）の新築工事を行います。工事は「佐伯・中島・協同特定建設工事共同企業体」が請け負い、請負金額は14億3,000万円（税込み）です。一般競争入札で決定しました。

履行期限は令和7年1月31日で鉄筋コンクリート2階建て、延べ面積4,021.13㎡の規模になります。



朝霞児童相談所（仮称）完成予想図



常任委員会で発言する石川

○ 越谷警察署庁舎

現在地に**新築**

越谷市東越谷の越谷警察署庁舎が著しく狭いので、現在地に建て替えます。工事は「古郡・

高元特定建設工事共同企業体」が請け負い、請負金額は21億8,570万円（税込み）です。一般競争入札で決定しました。

履行期限は令和7年10月31日で鉄筋コンクリート4階建て、延べ面積8,050.24㎡です。



越谷警察署庁舎完成予想図

○ 運転免許の高齢者講習施設の建設が1年遅れ

さいたま市岩槻区の元小児医療センター跡地に、運転免許の高齢者講習施設を新築するための工事は既に始まっています。

しかしながら、工事中に駐車場等予定地から基準を超えるヒ素が検出したことから、これを基準不適合土壌として処分をすることになったので、工期の延長と事業費が増額されました。令和5年度内の完成予定が、令和6年度内となりました。

知事に**要望**



令和5年10月13日、大野もとひろ知事に、所属会派を通じて「令和6年度予算要望書」を提出しました。

内容は、子育て支援や高齢者福祉、障害者福祉、難病患者支援などの充実、産業支援など県政全般について、218項目です。

久喜市内に関わるものは、県道や河川の整備、通学路の安全対策や信号機設置などの交通安全施策など50項目を要望しました。

ご報告

埼玉県「附属機関」会議録作成基準を通知

昨年12月議会の一般質問で取り上げた県の審議会などの附属機関や協議会の「会議録」作成基準について、県が各課に通知をしました。

これまで会議後に会議の内容と結果を伝える「会議録」については、情報の記録方法などは統一されていませんでした。このため、会議によっては、記録されている事項が不統一で、内容や会議の実態などが分かりにくいものなどがありました。

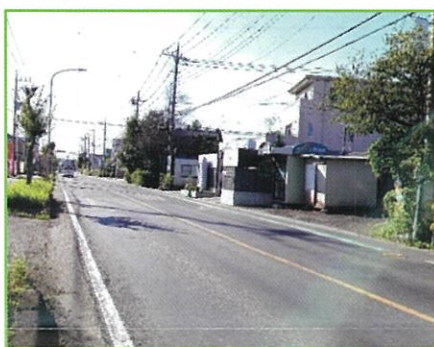
県では、一般質問後に内部でこうした状況を検討し、改めて附属機関と協議会などの「会議録」に「開催日時」「開催場所」「出席者」「議題」「議事結果」「発言者と内容」の記録をするよう改めて通知しました。

行政の透明性や公平性を保つために、政策決定のプロセスが分かる「会議録」を普遍的なものにする必要があります。

久喜市内で行う**埼玉県事業の進み具合**

野久喜地区「県道幸手久喜線」**拡幅・歩道設置**歩行者の安全を確保

準備として、県立久喜工業高校協の市道久喜11号線と同県道との交差点を中心に物件調査と用地買収などを進めています。現在の用地買収率は24.2%、5.2mを買収しました。この場所への歩道設置については、私が所属する会派「無所属県民会議」を通じて令和2年度から知事に要望書を提出していたものです。



河原代地区「県道阿佐間幸手線」の**道路修繕**

河原代地区、県道阿佐間幸手線は傷みが激しいことから、「春日乃」さん前あたり320mの舗装打ち換えを行いました。



野久喜地区6月の大雨で一部崩落した「青毛堀川」の**修繕**

6月の大雨で、青毛堀川の一部が野久喜地区で崩落しました。その後の復旧工事は8月上旬に割栗石を敷き詰めて完了しました。



鷲宮地区「県道加須幸手線」の**延伸整備**

用地買収率は91.6%になりました。現在は水路の付け替えのための工事等を行っています。



「梨」保護の意見書は見送り

埼玉県内の梨の栽培面積の1番は久喜市で、梨は久喜市・埼玉県の特産品ですが、授粉用花粉の輸出先である中国で「火傷病」が発生したことから、8月末から梨の授粉用花粉も輸入禁止となりました。

人手不足などにより花粉の自家採取などが難しい県内梨生産者の中には、輸入花粉に頼らざるを得ない現状があります。そこで、禁輸による影響軽減や今後の花粉自家採取、国内産花粉使用をしやすいとする環境整備を国に求める「意見書」を私が所属する会派「無所属県民会議」で用意しましたが、残念ながら状況を見送られました。我々は、国と県の協働による埼玉県内梨生産者への影響軽減や簡単な花粉自家採取方法の周知活動などを求めています。今後の県内梨農家への影響を注視してまいります。



ご相談事に対して議事室内でヒアリング



国立小山高専を視察



高齢者大学体育祭



久喜東地区体育祭で疾走



久喜市民まつり開会式



高齢者大学体育祭



バリバリやります！埼玉県議会議員 埼玉県と久喜市を結ぶ行動力！

# 石川ただよし

報告

2024年 通算第188号 発行:無所属県民会議(県議会会派)久喜支部 作成・編集:石川忠義

事務所  
〒346-0003  
久喜市久喜中央2-4-30  
コバヤシビルB201  
TEL: 0480-53-5107  
FAX: 0480-53-5702  
(番号非通知は受信できません)  
ホームページ  
https://www.baribarist.com/  
(メールフォームあります)  
YouTube  
excite blog

**プロフィール**: 昭和44年生まれ。久喜市立太田小学校卒業。同久喜東中学校卒業。埼玉県立大宮東高校普通科卒業。埼玉大学経済学部卒業。埼玉大学大学院経済科学研究科博士前期課程修了(経済学修士) 平成7年から久喜市議会議員6期連続当選。平成27年埼玉県議会議員初当選。県議会会派「無所属県民会議」幹事長。県議会環境農林委員会委員。少子・高齢福祉社会対策特別委員会委員。(一社)久喜市観光協会顧問。(公財)埼玉県生態系保護協会久喜支部顧問。久喜市高齢者大学・同校友会ファン。

令和6年が始まりました。今年も県民目線・市民目線の活動を続けてまいりますので、よろしくお願いたします。

**補正予算**  
134億  
543万7千円  
埼玉県

**補正予算の  
主な事業**

○ **高温による米・大豆の被害を救済**

昨年6月から9月の猛暑による高温によって被害を受けた農産物のうち、大きな被害となった米・大豆を県が特別災害に指定して、支援を行います。

米は、白未熟粒が1,221haで発生し大豆は成熟しない豆が307ha発生しました。

被害があった、久喜市を含めた17市7町の生産者に対して、次期作用の種苗費用、肥料費用などを県と市で補助します。



○ **県産農産物の販売促進と家計支援**

農業生産のための燃料費高騰、今年の猛暑による農

業生産者への影響を軽減するとともに、家計を支援するために県内農産物販売促進、消費拡大キャンペーンを始めます。

県に登録した直売所などで、「彩のかがやき」「彩のきずな」など県産米を販売する時に量を2割増しとして、2割増した分の費用を県が負担します。

また、量販店では購入店のポイントと2割付与します。キャンペーンには、県内53事業者・2,000以上の店舗を予定し1月中旬から3月中旬まで実施する予定です。



常任委員会で発言を求める石川

○ **中小企業の省エネルギー化を支援**

引き続き、中小企業が要件にもとづく環境にやさしい空調設備・ボイラーなどを更新する場合には導入経費を補助します。

15年以上使用した設備をエネルギー消費効率が優れた基準を満たす設備に変更する場合などが対象になります。



これまでは先着順で、募集日にいっぱいになっていましたが、今回からは募集数に達した場合には抽選になります。補助率は二分の一で上限は500万円です。

○ **高齢者福祉施設を支援**

光熱費等の高騰対策として、高齢者福祉施設を支援します。

入所施設は定員1人あたり12,800円、通所施設は1施設あたり19万1,600円、訪問系施設は1施設あたり2万800円を支援します。(金額は最大のもの掲載)



○ **障害者福祉施設を支援**

光熱費等の高騰対策として、障害者福祉施設を支援します。

入所施設は定員1人あたりで9,500円、グループホームは定員1人あたり4,500円、通所の児童施設は1施設あたり10万1,900円、訪問施設は1施設あたり2万800円を支援します。(金額は最大のもの掲載)

助成額は、直近の物価上昇率から算出し、今年春の支援より低くなりました。助成額は施設の規模などによって異なります。

○ **児童養護施設**

**保育所などを支援**

光熱費等の高騰対策として、児童養護施設・保育所等を支援します。



児童養護施設は定員1人あたり1万7,200円、保育所・認定こども園等は定員1人あたり4,260円の助成額となります。(金額は最大のもの掲載)

助成額は、直近の物価上昇率から算出し、今年春の支援より低くなりました。助成額は施設の規模などによって異なります。助成金は県と市で折半して負担します。



常任委員会で発言する石川

○ **知事・副知事・教育長・議員などの期末手当の額を引き上げ**

県人事委員会の勧告を受けて、知事、副知事、議員などの特別職の期末手当の支給割合を0.1か月分引き上げました。

引き上げにより、年の支給割合は3.30か月分から3.40か月分になります。

○ **県庁職員の給与を引き上げ**

県人事委員会の勧告を受けて、県庁・企業局などの職員の給与・報酬等を引き上げました。

県庁一般職の初年度所得は313万円から333万円に、学校職員は367万円から390万円に引き上げられます。(職などによって額や割合が異なります。)

○ **入浴料を自由に決められる「銭湯」を支援**

光熱費等の高騰による影響を軽減するために、1か月あたり1

万1,000円を半年分支援します。銭湯などの一般公衆浴場(健康ランドなどは一般公衆浴場に入りません)は、入浴料の上限を自由に設定できないことへの対応です。

○ **東京電力と損害賠償を和解**

福島第一原子力発電所事故での県等の平成22、23年度分の損害賠償額について、未賠償額の内の約5,900万円を和解しました。

これにより、平成22、23年度分として県が東京電力に請求した賠償額約3億円の内、全体で約2億2,000万円を得ることとなります。

損害額には、放射線影響対策に関わる人件費や除染経費、広報費などが含まれています。



○ **「婦人相談センター」と「男女共同参画推進センター」を統合**

法の施行により「埼玉県婦人相談センター」と「埼玉県男女共同参画推進センター」を統合し、困難な問題を抱える女性支援を強化します。

統合は令和6年4月1日から、統合後は「埼玉県男女共同参画推進センター」を本所として、「埼玉県婦人相談センター」を支所とします。

旧埼玉県婦人相談センターの「相談支援」は本所で行い、支所は安全確保や自立支援のための施設とします。



「県男女共同参画推進センター」は「ホテルプリランテ武蔵野」3、4階です。

### 久喜市内で行う埼玉県事業の進み具合

#### 菖蒲町三箇地区

##### 「県道川越栗橋線」への歩道設置

地元や田中勝前市議からのご要望を頂き、事業化になった三箇地区「県道川越栗橋線」の歩道未設置部分への歩道設置を進めています。

現在は電力会社による電柱の移設工事を待っており、県からの情報では3月いっぱいには移設が完了する予定とのことです。

この場所は、歩道がない上にバス停になっており、とても危険でした。

今後は、備前堀川にかかる笹田橋方面に向かい歩道を設置する計画です。



歩道の設置が進む「県道川越栗橋線」

#### 菖蒲町三箇地区

##### 上大崎地区

##### 星川にかかる

##### 「星川大橋」の修繕

星川に架かる「星川大橋」の耐震化工事を進めています。

現在は橋脚にコンクリートを巻き付けて補強する工事を行っています。令和6年5月頃に完了する見通しです。



耐震化を進める「星川大橋」

#### 清久地区

##### 備前前堀川の浚渫

ご要望を頂き進んでいた備前前堀川の浚渫を下流から進めています。

今年度は、下谷橋から「いちちょうの木」前市道の橋下までを浚渫します。

1月から2月頃に工事を進める予定です。



浚渫工事を始める「備前前堀川」

#### 樋ノ口地区

##### 「県道春日部菖蒲線」の整備

「県道春日部菖蒲線」を整備し「樋ノ口」交差点を広げるために、交差する「県道上尾久喜線」のう回路と仮橋が完成しました。

今後、「正楽寺橋」の撤去を行う予定です。令和6年度の河川水が少なくなる秋ごろにボックスカルバートを設置する予定です。



「県道上尾久喜線」のう回路整備

#### 西大輪地区「通学路」の標識移設

保護者や地元、交通指導の皆さんからご要望を頂いていた、標識の移設工事が完了しました。この場所は通学路ですが、道路が狭く雨天に傘をさして通行すると、移設前の標識をよけるために車道にはみ出ざるを得ない場所でした。

移設先の地下埋設物の移設も行ったので、時間を要していました。



車道左側から移設した標識

#### 佐間地区 「県道阿佐間幸手線」南側への歩道設置

鷲宮地区から栗橋地区を結ぶ市道の拡幅整備に合わせて、「県道阿佐間幸手線」の歩道未設置部分への歩道設置工事が進んでいます。交差点部分は久喜市が整備し、令和8年度の供用を予定しています。

歩道設置が  
終わった「県  
道阿佐間幸  
手線」

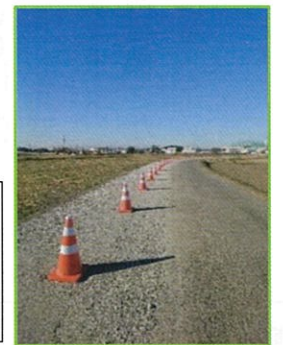


#### 高柳地区

##### 「高柳産業団地（仮称）」北側市道の拡幅・舗装

ご要望を頂いていた造成中の「高柳産業団地（仮称）」の北側市道を拡幅し、舗装道路の両脇を砂利などで整備しました。

この市道は幅員が狭く、自動車1台しか通行できませんでしたが、「県道さいたま栗橋線」との接合部から造成地東側の端までを県が一時的（造成期間中）に整備し、自動車がすれ違えるようにします。市道なので、同産業団地造成後は久喜市の方針によって管理されます。



道路幅を2倍にして整備した市道

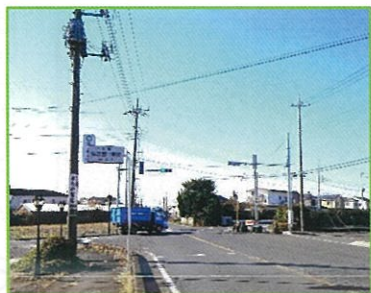
#### 葛梅地区・上内地区

##### 「県道川越栗橋線」の拡幅整備

これまで議会でも取り上げてきた通学路にもなっている葛梅地区・上内地区の「県道川越栗橋線」の交差点改良、道路拡幅整備が進んでいます。

今後も用地買収や測量・設計・調査などを進めます。

通学路でもあり、改良が進む交差点



#### 緑地区 「国道125号線高架下の県管理地」

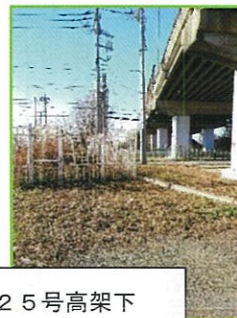
##### 除草、用水路の清掃

ご要望を頂いていた国道125号（県管理道路）高架下の除草作業は昨年12月中に完了しました。

また、用水路内に溜まっていたペットボトルやビニールなどの大量のゴミは、県からの依頼により管理している土地区画組合で清掃を行いました。



除草などが済んだ国道125号高架下



## 「石川ただよし 県政報告会」のご案内

令和6年度の埼玉県の事業、久喜市に関わる埼玉県の事業などを中心にご報告いたします。参加希望の方は、お気軽に下記まで「お名前、ご住所、ご連絡先」などをご連絡の上、お申し込み下さい。（席に限りがございます。）

開催日時： 令和6年 3月31日（日） 午後1時30分から

（受付開始：午後1時から）

会場：三高サロン5階（久喜市久喜中央4-9-83）

～お申し込み・お問い合わせは、下記の「石川事務所」まで

電話かFAXまたは郵送でお願いいたします～

電話：0480-53-5107 FAX：0480-53-5702

（番号非通知は受信できません）

