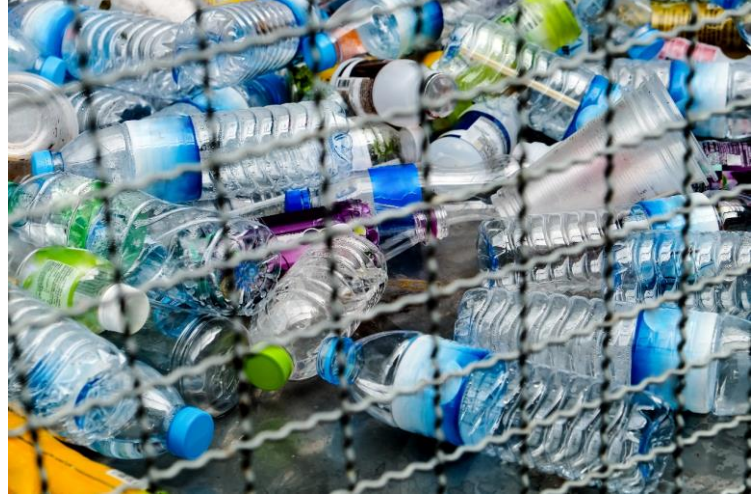


Plastik veya metalleri açık havada depolamak için **izin** almak gerekmektedir.



Belirtilen geri dönüşüm kaynaklarının, açık havada depolama işlemine izin gerektiren Saitama yönetmeliği, 1 Ocak 2025 tarihinden itibaren uygulanacaktır.



- 1 Ocak 2025 tarihinden itibaren, Saitama içerisinde* açık havada depolama işlemi yapılması durumunda Saitama Valiliği'nden **izin** almak gerekmektedir.
(Yönetmelik uygulamadayken, açık havada depolama işlemi eğer yapıldıysa 30 Haziran 2025 tarihine kadar Saitama Valiliği'ne bildirim yapılması durumunda izin alınmış olarak kabul edilecektir.
※ Saitama veya Koshigaya'da açık havada depolama işlemi yaparken lütfen her şehrin kendi yönetmeliğine uyun.
- Depolamanın yüksekliği gibi konularda yönetmelikte belirtilen **kurallara uyulmalıdır.**
- izin almama, bildirim yapmama ve kurallara uymama durumunda **ceza** uygulanacaktır.

1. Belirtilen Geri Dönüşüm Kaynakları Hakkında

Belirtilen geri dönüşüm kaynakları metaller vb. (**metal, plastik, hurda (metal ve plastik karışımı maddeler)**) içermektedir. Ayrıca, atık yönetim kanununda belirtilen atıklar,

kullanılmış zararlı ekipmanlar vb.nin bir kısmı hariç tutulur.

○Kullanımı bitmiş, toplanmış ürünler (metal vs. kullanılan şeyler)

○Ürün imalatı, satışı, inşaat işleri gibi insanların faaliyetlerinden ikincil olarak elde edilen şeyler

(Örnek; Satın alınan bakır, metal hurda, bisiklet, plastik, pet şişe vb.)



Belirtilen bu geri dönüşüm kaynaklarını, açık alanda depolama faaliyet yeri için (alanı 100m²'yi geçtiği durumlarda)

aşağıdaki yönetmelik kuralları geçerlidir.

2. Yönetmeliğe Genel Bakış

① İşaret Göstermek



- Görülmesi kolay bir yerde, isminizin yazıldığı işaret gösterin (yükseklik 60cm× genişlik 60cm üzeri)
- İnternette görüntülenebilir olmak (Çalışan sayısı 5 kişinin altında olduğu veya web sitesinin olmadığı durumlarda gerekli değildir)

③ Bariyer Kurulması



- Depolama alanının çevresine bariyer kurmak
- Depolanan malzemenin ağırlığının direkt olarak bariyere etki etme riski bulunuyorsa, yapısal güçlendirme ile güvenliği sağlamak

② Depolama Yüksekliği



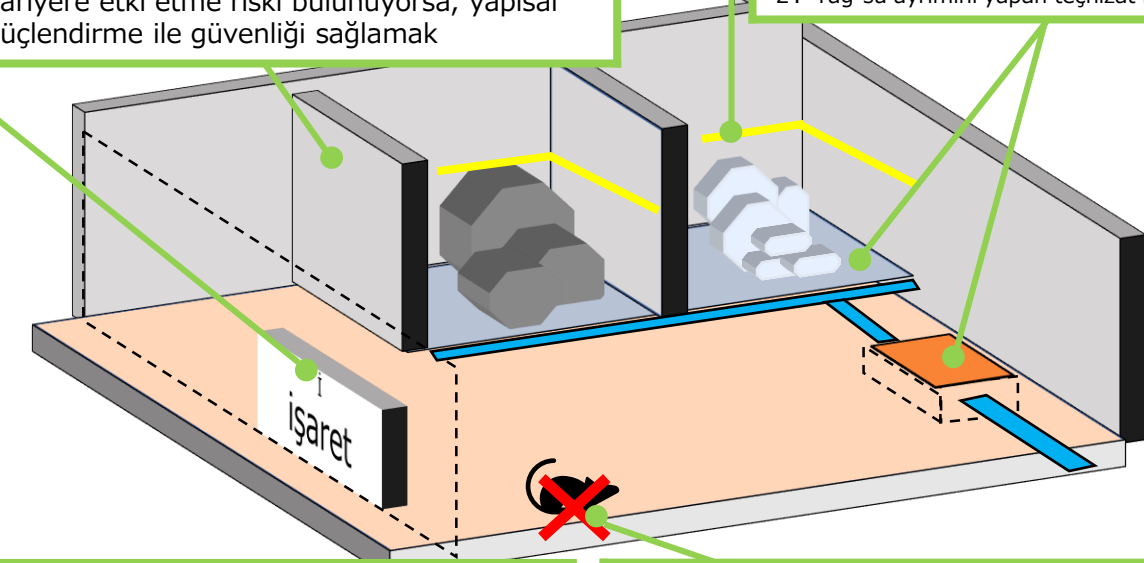
Yönetmelikte belirtilen yüksekliğin aşılmaması (Ayrıntılar sonraki sayfada belirtilmiştir)

④ Kanalizasyon Önlemleri



Kanalizasyon veya yağın yukarı taşması, yerin altına sızması gibi riskler bulunuyorsa, aşağıdaki yöntemleri uygulayın

1. Alt zemini geçirgen olmayan bir malzemeyle kaplayın
2. Yağ-su ayrımını yapan teçhizat kurun



⑤ Yangın Önleme Tedbirleri



- Belirtilen geri dönüşüm kaynakları dışındaki malzemelerle karışım yapmayın
- Pil, yağlama yağları gibi şeyler yangın çıkarma ve yayma riski oluşturuyorsa, mümkün olduğu kadar bunları düzgün şekilde toplayıp, işleyişi yönetin.
- Depolama ünitesinin alanını 200m² dahilinde tutun
- Yakınında depolanacak malzemelerin depolama mesafesi 2m üzerinde olmalı (Bölmelerin kurulduğu durumlar hariç)

⑧ Gürültü • Titreşim Önlemleri



Yaşam ortamının güvenliği bakımından sorunları önleyecek önlemler

⑩ Kayıt Defteri Oluşturup Saklanması



Belirtilen geri dönüşüm kaynaklarının işlem tarihini, türünü vb. gösteren kayıt defteri tutup 5 yıl boyunca saklanması

⑥ Fare, Zararlı Böcek Önlemleri



Farelerin yaşaması, sivrisinek, sinek ve diğer zararlı böceklerin oluşmasını önleyecek önlemler

⑦ Saçılma, Sızıntı Önlemleri



Kanalizasyon veya yağın saçılmasını, yukarı taşmasını, yer altına sızmasını ve kötü kokuların oluşmasını engelleyecek önlemler

⑨ Saha Sorumlusunun Ayarlanması



Her iş yerine göre, işleri yönetebilen, denetleyebilen kişilerin görevlendirilmesi

⑪ İsim Kiralamanın Yasak Olması

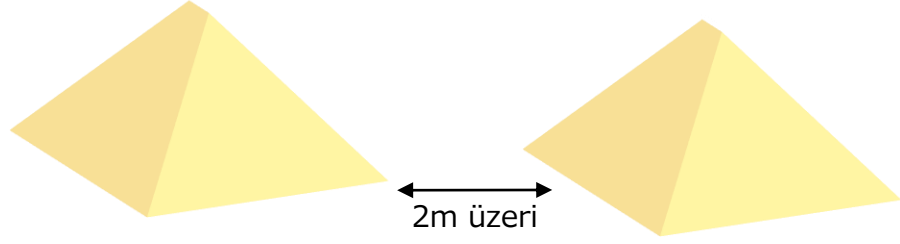
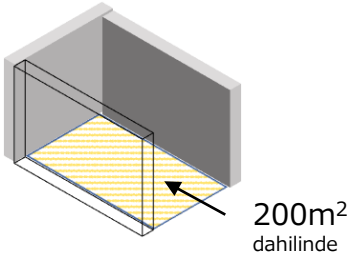


Kendi isminizle, bir başkasına belirtilen geri dönüşüm kaynakları depolama işini yaptırılmaz

3. Depolama yerinin alanı ve mesafeler hakkında (örnek)

• Depolama yerinin birim alanı 200m² dahilinde

• Yakınındaki depolama alanıyla mesafe 2m üzeri (Bölmelerin kurulduğu durumlar hariç)

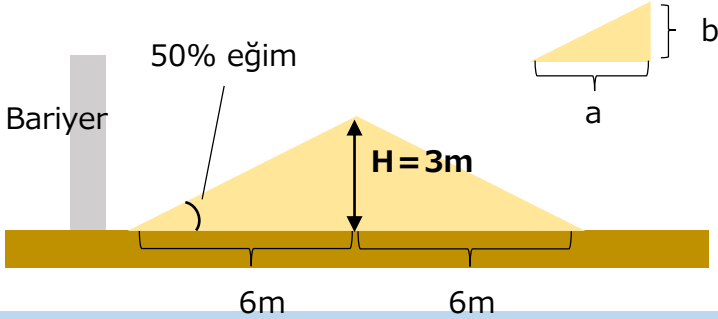


4. Depolama yapılabilecek yükseklik hakkında (örnek)

Depolama yapılabilecek alan H : Depolama yapılabilecek yükseklik (※ karışık hurda durumunda maksimum 5m)

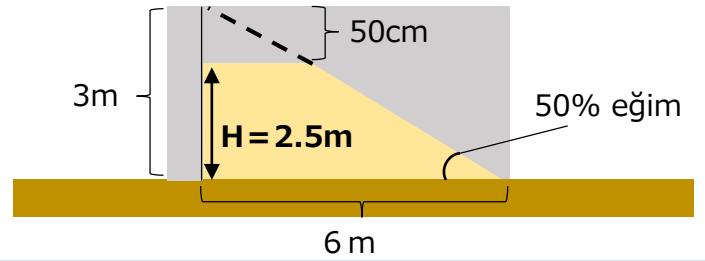
① Depolama yerinin bariyerinde direkt olarak yük bölümü bulunmuyorsa

• 50% eğim yüksekliği 50% eğim = a : b = 2 : 1



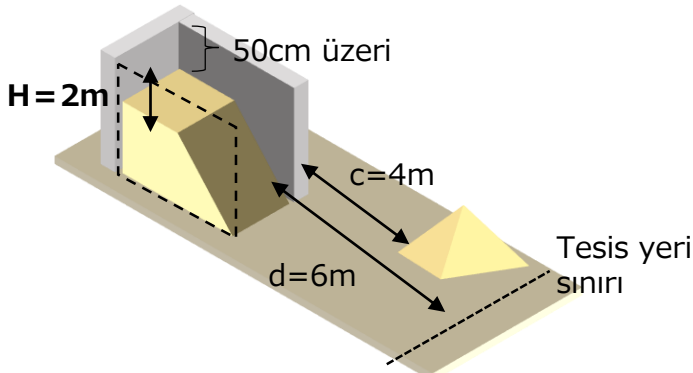
Depolama yerinin bariyerinde direkt olarak yük bölümü bulunuyorsa

• (Bariyerin yüksekliği - 50cm) veya (50% eğim yüksekliği) hangisi daha düşükse



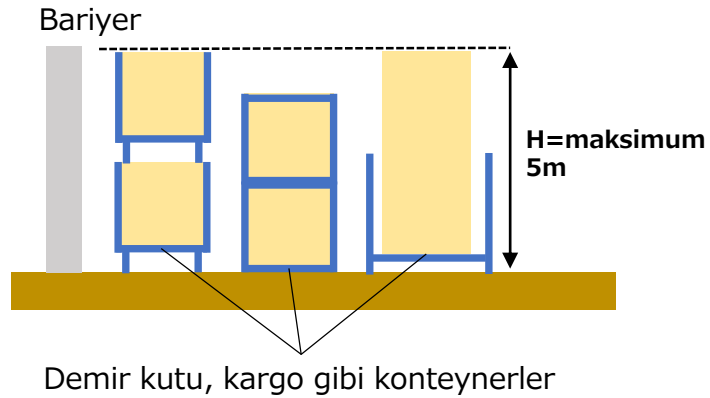
③ Depolama yerinin üç bölümündeki bariyerde direkt olarak yük bölümü bulunuyorsa

• Belirtilen geri dönüşüm kaynaklarını açık havada depolama işinde kullanılan tesisin mesafesi (c) veya tesis yerinin sınır çizgisine mesafesi (d) bunlardan en küçük olan 2 bölümden 1'ine eşdeğer olan yükseklik ($H = (c \text{ veya } d)/2$)



④ Bariyere direkt olarak yük yüklenmeden konteyner içerisinde depolama durumunda

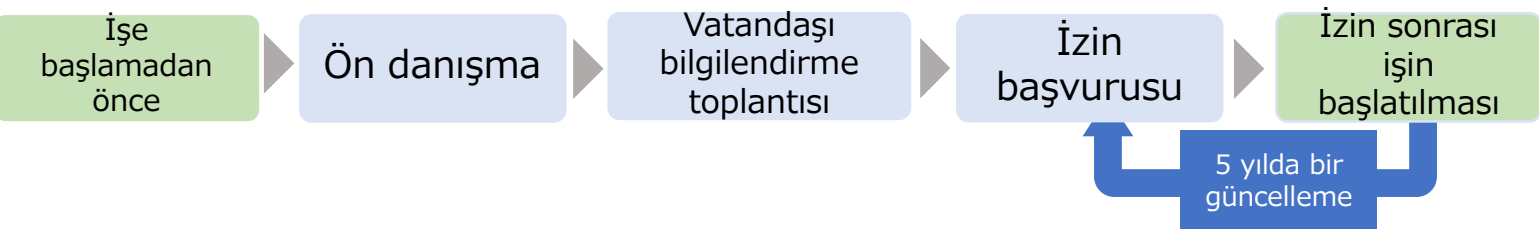
• maksimum 5m



5. Prosedür Hakkında

İşe başlamadan önce aşağıdaki akışa göre Saitama Valiliği'nden izin almak gerekmektedir. Buna ek olarak, 1 Ocak 2025 tarihinde hali hazırda faaliyette olan işletmeler, 30 Haziran 2025 tarihine kadar bildirimde bulunursa izin almış olarak sayılacaktır.

Ayrıca, yönetmeliğin bir kısmı uygulanmayacaktır. (Ayrıntılar 6.Geçiş Tedbirleri şeklindedir)



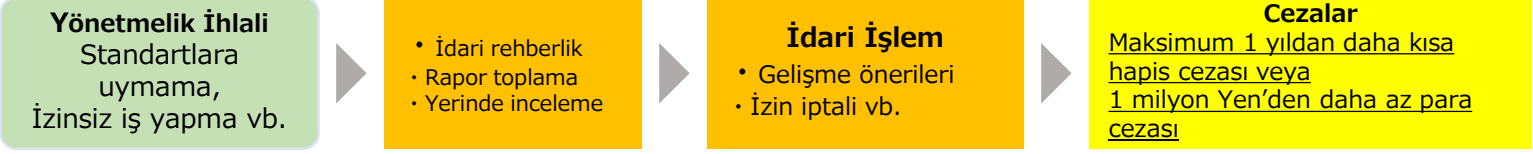
6. Geçiş Tedbirleri Hakkında

1 Ocak 2025 tarihine kadar işi başlatmış olan işletmelere 「2.Yönetmeliğe Genel Bakış」 bölümündeki aşağıda yer alan yönetmelikler uygulanmayacaktır.

- ②Depolama yüksekliği, ⑤Yangın önleme tedbirleri, ⑥Fare, zararlı böcek önlemleri, ⑦Saçılma, sızma önlemleri ⑧Gürültü, titreşim önlemleri (1 Ocak 2025 tarihinden itibaren 6 ay)
- ③Depolama alanının çevresine bariyer kurulması, ④Kanalizasyon önlemleri (1 Ocak 2025 tarihinden itibaren 5 yıl)
- ③ Depolanan malzemenin ağırlığının direkt olarak bariyere etki etme riski bulunuyorsa, yapı güçlendirme yoluyla güvenliği sağlamak (süresi yok)

7 Kural İhlali · Cezalar hakkında

Yönetmeliğin ihlal edildiği durumlarda · · ·



8. İletişim Bilgileri

İsim	Adres · Telefon	Yetki Bölgeleri
Chuo Bölgesi Yönetim Ofisi	Posta kodu 330-0074 Saitama - Urawa Bölgesi, Kita Urawa5-6-5 Ortak hükümet binası kat 3 ☎048-822-5199 📠048-822-5139	Kawaguchi, Konosu, Ageo, Warabi, Toda, Okegawa, Kitamoto, İna
Seibu Bölgesi Yönetim Ofisi	Posta kodu 350-1124 Kawagoe -Shinjuku 1-17-17 Westa Kawagoe Kamu tesisleri binası kat 4 ☎049-244-1250 📠049-246-7885	Kawagoe, Tokorozawa, Hanno, Sayama, İruma, Asaka, Shiki, Wako, Niiza, Fujimi, Hidaka, Fujimino, Miyoshi
Higashi Matsuyama Bölgesi Yönetim Ofisi	Posta kodu 355-0024 Higashimatsuyama-Rokken 5-1 Higashimatsuyama Hükümet binası kat 2 ☎0493-23-4050 📠0493-23-4114	Higashimatsuyama, Sakado, Tsurugashima, Moroyama, Ogose, Namekawa, Arashiyama, Ogawa, Kawashima, Yoshimi, Hatoyama, Tokigawa, Higashichichibu
Chichibu Bölgesi Yönetim Ofisi	Posta kodu 368-0042 Chichibu Higashimachi29-20 Chichibu Hükümet binası kat 2 ☎0494-23-1511 📠0494-23-6679	Chichibu, Yokose, Minano, Nagatoro, Ogano
Hokubu Bölgesi Yönetim Ofisi	Posta kodu 360-0031 Kumagaya shi Suehiro 3-9-1 Kumagaya Hükümet binası kat 3 ☎048-523-2800 📠048-526-3949	Kumagaya, Honjo, Fukaya, Misato, Kamikawa, Kamisato, Yorii
Koshigaya Bölgesi Yönetim Ofisi	Posta kodu 343-0813 Koshigaya shi, Koshigaya 4-2-82 Koshigaya ortak Hükümet binası kat 3 ☎048-966-2311 📠048-966-5600	Soka, Yashio, Misato, Yoshikawa, Matsubushi
Tobu Bölgesi Yönetim Ofisi	Posta kodu 345-0025 Kitakatsushika gun Sugito machi Kiyochi 5-4-10 ☎0480-34-4011 📠0480-34-4785	Gyoda, Kazo, Kasukabe, Hanyu, Kuki, Hasuda, Satte, Shiraoka, Miyashiro, Sugito
Saitama Endüstriyel Atık Rehberlik Bölümü	Posta kodu 330-9301 Saitama shi, Urawa ku, Takasago 3-15-1 üçüncü Hükümet binası kat 2 · Yeni izinlerle ilgili olarak ☎048-830-3121 📠048-830-4774	—

Saitama ve Koshigaya şehirlerindeki iş yerlerine ilişkin düzenlemeler için, her iki şehrin ilgili departmanlarıyla iletişime geçin.

- Saitama Endüstriyel Atık Yönetimi Bölümü ☎ 048-829-1608 📠 048-829-1933
- Koshigaya Atık Yönetimi Bölümü ☎ 048-963-9188 📠 048-963-9175

Bunun dışındaki detaylar için Saitama vilayetinin web sitesini inceleyin lütfen.

埼玉県 スクラップヤード条例

Ara



iki boyutlu kod