

令和5年度

埼玉県公営企業会計決算書

埼玉県企業局

目 次

I 埼玉県工業用水道事業会計決算書及び決算附属書類

| | | |
|-----|---------------|----|
| 1 | 決 算 書 | |
| (1) | 決 算 報 告 書 | 6 |
| (2) | 損 益 計 算 書 | 8 |
| (3) | 剰 余 金 計 算 書 | 9 |
| (4) | 剰余金処分計算書(案) | 10 |
| (5) | 貸 借 対 照 表 | 11 |
| 2 | 決 算 附 属 書 類 | |
| (1) | 事 業 報 告 書 | 14 |
| (2) | キャッシュ・フロー計算書 | 23 |
| (3) | 収 益 費 用 明 細 書 | 25 |
| (4) | 固 定 資 産 明 細 書 | 29 |
| (5) | 企 業 債 明 細 書 | 30 |
| 3 | 注 記 | |
| (1) | 注 記 | 31 |

II 埼玉県水道用水供給事業会計決算書及び決算附属書類

| | |
|-------------------|-----|
| 1 決 算 書 | |
| (1) 決 算 報 告 書 | 3 4 |
| (2) 損 益 計 算 書 | 3 6 |
| (3) 剰 余 金 計 算 書 | 3 7 |
| (4) 剰余金処分計算書(案) | 3 8 |
| (5) 貸 借 対 照 表 | 3 9 |
| 2 決 算 附 属 書 類 | |
| (1) 事 業 報 告 書 | 4 2 |
| (2) キャッシュ・フロー計算書 | 5 4 |
| (3) 収 益 費 用 明 細 書 | 5 6 |
| (4) 固 定 資 産 明 細 書 | 6 0 |
| (5) 企 業 債 明 細 書 | 6 1 |
| 3 注 記 | |
| (1) 注 記 | 6 6 |

Ⅲ 埼玉県地域整備事業会計決算書及び決算附属書類

| | | |
|-----|---------------|-----|
| 1 | 決 算 書 | |
| (1) | 決 算 報 告 書 | 6 9 |
| (2) | 損 益 計 算 書 | 7 1 |
| (3) | 剰 余 金 計 算 書 | 7 2 |
| (4) | 剰余金処分計算書(案) | 7 3 |
| (5) | 貸 借 対 照 表 | 7 4 |
| 2 | 決 算 附 属 書 類 | |
| (1) | 事 業 報 告 書 | 7 6 |
| (2) | キャッシュ・フロー計算書 | 8 6 |
| (3) | 収 益 費 用 明 細 書 | 8 7 |
| (4) | 固 定 資 産 明 細 書 | 9 0 |
| 3 | 注 記 | |
| (1) | 注 記 | 9 1 |

埼玉県工業用水道事業会計決算書及び決算附属書類

令和5年度埼玉県工業用水道事業決算報告書

(1) 収益的収入及び支出 収 入

| 区 分 | 予 算 額 | | | | 決 算 額 | 予算額に比べ 決算額の増減 | 備 考 |
|-----------|--------------------|--------|---|--------------------|--------------------|------------------|--|
| | 当初予算額 | 補正予算額 | 地方公営企業法第24 条第3項の規定による 支出額に係る財源 充当額 | 合 計 | | | |
| 第1款 事業収益 | 円 1,849,996,000 | 円 0 | 円 0 | 円 1,849,996,000 | 円 1,852,541,029 | 円 2,545,029 | |
| 第1項 営業収益 | 1,736,160,000 | 0 | 0 | 1,736,160,000 | 1,713,583,727 | △ 22,576,273 | (うち仮受消費税及び地方 消費税 155,709,185円) (うち仮受消費税及び地方 消費税 7,073円) |
| 第2項 営業外収益 | 113,835,000 | 0 | 0 | 113,835,000 | 133,420,923 | 19,585,923 | |
| 第3項 特別利益 | 1,000 | 0 | 0 | 1,000 | 5,536,379 | 5,535,379 | |

支 出

| 区 分 | 予 算 額 | | | | | | | | 決 算 額 | 地方公営 企業法第 26条第2 項の規定 による繰 越額 | 不 用 額 | 備 考 |
|-----------|--------------------|------------------|------------|-----------------------|---|--------------------|---|--------------------|--------------------|---|------------------|-----------------------------------|
| | 当 予 算 額 | 補 予 算 額 | 予備費 支出額 | 流 用 増 減 額 | 地方公営 企業法第 24条第3 項の規定 による支 出額 | 小 計 | 地方公営 企業法第26 条第2項の 規定による繰 越額 | 合 計 | | | | |
| 第1款 事業費 | 円 2,145,023,000 | 円 0 | 円 0 | 円 0 | 円 0 | 円 2,145,023,000 | 円 0 | 円 2,145,023,000 | 円 1,959,992,448 | 円 0 | 円 185,030,552 | |
| 第1項 営業費用 | 2,115,759,000 | 0 | 0 | 0 | 0 | 2,115,759,000 | 0 | 2,115,759,000 | 1,956,728,705 | 0 | 159,030,295 | (うち仮払消費税及び地方 消費税 106,339,217円) |
| 第2項 営業外費用 | 25,263,000 | 0 | 0 | 0 | 0 | 25,263,000 | 0 | 25,263,000 | 1,818,521 | 0 | 23,444,479 | |
| 第3項 特別損失 | 1,000 | 0 | 0 | 0 | 0 | 1,000 | 0 | 1,000 | 1,445,222 | 0 | △ 1,444,222 | |
| 第4項 予備費 | 4,000,000 | 0 | 0 | 0 | 0 | 4,000,000 | 0 | 4,000,000 | 0 | 0 | 4,000,000 | |

(2) 資本的収入及び支出

収 入

| 区 分 | 予 算 額 | | | | | | 決 算 額 | 予算額に比べ 決算額の増減 | 備 考 |
|--------------|------------------|----------------|------------------|--|--|------------------|------------------|------------------|-----|
| | 当 初 予 算 額 | 補 正 予 算 額 | 小 計 | 地方公営企業 法第26条の規 定による繰越 額に係る財源 充当額 | 継 続 費 通 次 繰 越 額 に 係 る 財 源 充 当 額 | 合 計 | | | |
| 第1款 資本的収入 | 円 104,558,000 | 円 2,100,000 | 円 106,658,000 | 円 0 | 円 0 | 円 106,658,000 | 円 106,670,870 | 円 12,870 | |
| 第1項 建設補助金 | 34,800,000 | 2,100,000 | 36,900,000 | 0 | 0 | 36,900,000 | 36,900,000 | 0 | |
| 第2項 長期貸付金償還金 | 69,000,000 | 0 | 69,000,000 | 0 | 0 | 69,000,000 | 69,000,000 | 0 | |
| 第3項 他会計補助金 | 756,000 | 0 | 756,000 | 0 | 0 | 756,000 | 480,000 | △ 276,000 | |
| 第4項 固定資産売却代金 | 1,000 | 0 | 1,000 | 0 | 0 | 1,000 | 290,870 | 289,870 | |
| 第5項 雑収入 | 1,000 | 0 | 1,000 | 0 | 0 | 1,000 | 0 | △ 1,000 | |

支 出

| 区 分 | 予 算 額 | | | | | | | 決 算 額 | 翌年度繰越額 | | | 不用額 | 備 考 |
|-----------------|------------------|-------------------|--------------|------------------|----------------------------------|--------------------|------------------|------------------|----------------------------------|--------------------|-----------------|-----------------|-------------------------------------|
| | 当 初 予 算 額 | 補 正 予 算 額 | 流 用 増 減 額 | 小 計 | 地方公営企業 法第26条の規 定による繰越 額 | 継 続 費 通 次 繰 越 額 | 合 計 | | 地方公営企業 法第26条の規 定による繰越 額 | 継 続 費 通 次 繰 越 額 | 合 計 | | |
| 第1款 資本的支出 | 円 652,560,000 | 円 △ 16,685,000 | 円 0 | 円 635,875,000 | 円 39,390,000 | 円 113,848,559 | 円 789,113,559 | 円 729,604,758 | 円 26,037,000 | 円 13,726,174 | 円 39,763,174 | 円 19,745,627 | |
| 第1項 建設改良費 | 617,380,000 | △ 17,165,000 | 0 | 600,215,000 | 39,390,000 | 113,848,559 | 753,453,559 | 694,330,183 | 26,037,000 | 13,726,174 | 39,763,174 | 19,360,202 | (うち仮払消費税 及び地方消費税 61,720,201円) |
| 第2項 企業債償還金 | 35,180,000 | 0 | 0 | 35,180,000 | 0 | 0 | 35,180,000 | 35,179,430 | 0 | 0 | 0 | 570 | |
| 第3項 過年度国庫補助金返還金 | 0 | 480,000 | 0 | 480,000 | 0 | 0 | 480,000 | 95,145 | 0 | 0 | 0 | 384,855 | |

資本的収入額が資本的支出額に不足する額622,933,888円は、当年度分消費税及び地方消費税資本的収支調整額61,720,201円、減債積立金35,179,430円及び建設改良積立金526,034,257円で補填した。

令和5年度埼玉県工業用水道事業損益計算書

(令和5年4月1日から令和6年3月31日まで)

(単位 円)

| 区 分 | 金 | 額 |
|-------------------|---------------|---------------|
| 1 営業収益 | | |
| (1) 給水収益 | 1,555,320,570 | |
| (2) その他営業収益 | 2,553,972 | 1,557,874,542 |
| 2 営業費用 | | |
| (1) 原水及び浄水費 | 520,348,079 | |
| (2) 配水及び給水費 | 595,429,572 | |
| (3) 総係費 | 105,485,749 | |
| (4) 減価償却費 | 582,501,817 | |
| (5) 資産減耗費 | 46,624,271 | 1,850,389,488 |
| 営業損失 | | 292,514,946 |
| 3 営業外収益 | | |
| (1) 受取利息及び配当金 | 1,970,535 | |
| (2) 他会計補助金 | 916,000 | |
| (3) 長期前受金戻入 | 117,100,427 | |
| (4) 雑収益 | 95,250 | 120,082,212 |
| 4 営業外費用 | | |
| (1) 支払利息及び企業債取扱諸費 | 1,817,092 | |
| (2) 雑支出 | 6,898 | 1,823,990 |
| 経常損失 | | 174,256,724 |
| 5 特別利益 | | |
| (1) その他特別利益 | 5,536,379 | 5,536,379 |
| 6 特別損失 | | |
| (1) 固定資産売却損 | 1,445,222 | 1,445,222 |
| 当年度純損失 | | 170,165,567 |
| 前年度繰越利益剰余金 | | 1,478,964,815 |
| その他未処分利益剰余金変動額 | | 561,213,687 |
| 当年度未処分利益剰余金 | | 1,870,012,935 |

令和5年度埼玉県工業用水道事業剰余金計算書

(令和5年4月1日から令和6年3月31日まで)

(単位 円)

| | 資本金 | 剰余金 | | | | | | | | | 資本合計 |
|-------------|----------------|-------------|------------|-------------|-------------|--------------|-------------|---------------|--------------------------------|---------------|----------------|
| | | 資本剰余金 | | | | 利益剰余金 | | | | | |
| | | 受贈財産 評価額 | 国庫補助金 | 他会計補助金 | 資本剰余金 合計 | 減債積立金 | 利益積立金 | 建設改良 積立金 | 未処分利益 剰余金 | 利益剰余金 合計 | |
| 前年度末残高 | 14,122,794,285 | 26,904,384 | 44,723,266 | 306,007,824 | 377,635,474 | 96,645,656 | 604,212,128 | 4,505,532,009 | 1,889,305,052 | 7,095,694,845 | 21,596,124,604 |
| 前年度処分額 | 410,340,237 | 0 | 0 | 0 | 0 | 0 | 0 | 0 | △ 410,340,237 | △ 410,340,237 | 0 |
| 議会の議決による処分額 | 410,340,237 | 0 | 0 | 0 | 0 | 0 | 0 | 0 | △ 410,340,237 | △ 410,340,237 | 0 |
| 資本金の増加 | 410,340,237 | | | | 0 | | | | △ 410,340,237 | △ 410,340,237 | 0 |
| 処分後残高 | 14,533,134,522 | 26,904,384 | 44,723,266 | 306,007,824 | 377,635,474 | 96,645,656 | 604,212,128 | 4,505,532,009 | (繰越利益剰余金) 1,478,964,815 | 6,685,354,608 | 21,596,124,604 |
| 当年度変動額 | 0 | 0 | △ 95,145 | 0 | △ 95,145 | △ 35,179,430 | 0 | △ 526,034,257 | 391,048,120 | △ 170,165,567 | △ 170,260,712 |
| 減債積立金の使用額 | | | | | 0 | △ 35,179,430 | | | 35,179,430 | 0 | 0 |
| 建設改良積立金の使用額 | | | | | 0 | | | △ 526,034,257 | 526,034,257 | 0 | 0 |
| 国庫補助金の返還 | | | △ 95,145 | | △ 95,145 | | | | | 0 | △ 95,145 |
| 当年度純損失 | | | | | 0 | | | | △ 170,165,567 | △ 170,165,567 | △ 170,165,567 |
| 当年度末残高 | 14,533,134,522 | 26,904,384 | 44,628,121 | 306,007,824 | 377,540,329 | 61,466,226 | 604,212,128 | 3,979,497,752 | (当年度未処分利益剰余金) 1,870,012,935 | 6,515,189,041 | 21,425,863,892 |

(注) この計算書における△表記は、減少、損失又は欠損を示すものであること。

令和5年度埼玉県工業用水道事業剰余金処分計算書（案）

（単位 円）

| | 資本金 | 資本剰余金 | 未処分利益剰余金 |
|--------------|----------------|-------------|----------------------------|
| 当年度末残高 | 14,533,134,522 | 377,540,329 | 1,870,012,935 |
| 議会の議決による処分数額 | 561,213,687 | 0 | △ 561,213,687 |
| 資本金の増加 | 561,213,687 | | △ 561,213,687 |
| 処分後残高 | 15,094,348,209 | 377,540,329 | （繰越利益剰余金） 1,308,799,248 |

（注）この計算書における△表記は、減少、損失又は欠損を示すものであること。

令和5年度埼玉県工業用水道事業貸借対照表

(令和6年3月31日)

(単位 円)

| 区 分 | 金 | 額 | 額 | 額 |
|----------------|------------------|---------------|----------------|----------------|
| <u>資 産 の 部</u> | | | | |
| 1 固定資産 | | | | |
| (1) 有形固定資産 | | | | |
| イ 土地 | | 434,161,422 | | |
| ロ 建物 | 1,795,992,510 | | | |
| 減価償却累計額 | △ 769,391,405 | 1,026,601,105 | | |
| ハ 構築物 | 22,292,070,602 | | | |
| 減価償却累計額 | △ 16,526,550,961 | 5,765,519,641 | | |
| ニ 機械及び装置 | 9,597,485,452 | | | |
| 減価償却累計額 | △ 6,285,317,489 | 3,312,167,963 | | |
| ホ 車両運搬具 | 1,470,000 | | | |
| 減価償却累計額 | △ 1,396,500 | 73,500 | | |
| ヘ 船舶 | 159,000 | | | |
| 減価償却累計額 | △ 151,050 | 7,950 | | |
| ト 工具、器具及び備品 | 39,210,330 | | | |
| 減価償却累計額 | △ 34,835,130 | 4,375,200 | | |
| チ リース資産 | 558,420 | | | |
| 減価償却累計額 | △ 465,350 | 93,070 | | |
| リ 建設仮勘定 | | 464,182,403 | | |
| 有形固定資産合計 | | | 11,007,182,254 | |
| (2) 無形固定資産 | | | | |
| イ 水利権 | | 637,584,344 | | |
| ロ 電話加入権 | | 789,236 | | |
| ハ ソフトウェア | | 1,672,542 | | |
| 無形固定資産合計 | | | 640,046,122 | |
| (3) 投資その他の資産 | | | | |
| イ 破産更生債権等 | | 1,363,227 | | |
| 貸倒引当金 | | △ 1,363,227 | | |
| 投資その他の資産合計 | | | 0 | |
| 固定資産合計 | | | | 11,647,228,376 |
| 2 流動資産 | | | | |
| (1) 現金預金 | | | 12,867,459,708 | |
| (2) 未収金 | | 203,530,252 | | |
| 貸倒引当金 | | △ 16,000 | 203,514,252 | |
| (3) 貯蔵品 | | | 42,330,860 | |
| (4) 短期貸付金 | | | 69,000,000 | |
| 流動資産合計 | | | | 13,182,304,820 |
| 資産合計 | | | | 24,829,533,196 |

(単位 円)

| 区 分 | 金 額 | |
|----------------------------|----------------------------------|---------------|
| 負 債 の 部 | | |
| 3 固定負債 | | |
| (1) 企業債 | | |
| イ 建設改良費等の財源に 充てるための企業債 | 34,914,494 | |
| 企業債合計 | | 34,914,494 |
| (2) 引当金 | | |
| イ 退職給付引当金 | 160,098,054 | |
| 引当金合計 | | 160,098,054 |
| 固定負債合計 | | 195,012,548 |
| 4 流動負債 | | |
| (1) 企業債 | | |
| イ 建設改良費等の財源に 充てるための企業債 | 26,551,732 | |
| 企業債合計 | | 26,551,732 |
| (2) リース債務 | | 102,493 |
| (3) 未払金 | | 394,349,909 |
| (4) 引当金 | | |
| イ 賞与引当金 | 16,866,358 | |
| 引当金合計 | | 16,866,358 |
| (5) その他流動負債 | | 16,423,032 |
| 流動負債合計 | | 454,293,524 |
| 5 繰延収益 | | |
| (1) 受贈財産評価額長期前受金 収益化累計額 | 429,730,235 △ 174,571,498 | 255,158,737 |
| (2) 寄附金長期前受金 収益化累計額 | 5,005,156 △ 4,754,899 | 250,257 |
| (3) 工事負担金長期前受金 収益化累計額 | 317,483,917 △ 100,149,087 | 217,334,830 |
| (4) 国庫補助金長期前受金 収益化累計額 | 9,502,059,065 △ 7,448,417,794 | 2,053,641,271 |
| (5) 他会計補助金長期前受金 収益化累計額 | 2,858,250,564 △ 2,630,272,427 | 227,978,137 |
| 繰延収益合計 | | 2,754,363,232 |
| 負債合計 | | 3,403,669,304 |

(単位 円)

| 区 分 | 金 額 | |
|---------------|---------------|----------------|
| 資 本 の 部 | | |
| 6 資本金 | | 14,533,134,522 |
| 7 剰余金 | | |
| (1) 資本剰余金 | | |
| イ 受贈財産評価額 | 26,904,384 | |
| ロ 国庫補助金 | 44,628,121 | |
| ハ 他会計補助金 | 306,007,824 | |
| 資本剰余金合計 | | 377,540,329 |
| (2) 利益剰余金 | | |
| イ 減債積立金 | 61,466,226 | |
| ロ 利益積立金 | 604,212,128 | |
| ハ 建設改良積立金 | 3,979,497,752 | |
| ニ 当年度未処分利益剰余金 | 1,870,012,935 | |
| 利益剰余金合計 | | 6,515,189,041 |
| 剰余金合計 | | 6,892,729,370 |
| 資本合計 | | 21,425,863,892 |
| 負債資本合計 | | 24,829,533,196 |

令和5年度埼玉県工業用水道事業報告書

1 概 況

(1) 総 括 事 項

工業用水道事業は、県南東部地区の工業用水の水源を地下水から河川表流水に切り換え、地盤沈下の抑制を図るとともに産業基盤を整備するための事業で、現在、南部工業用水道事業として柿木浄水場（草加市）及び大久保浄水場（さいたま市）から受水事業所へ給水を行っている。令和5年度末の給水事業所数は149事業所、年間給水契約水量は、66,841,541 m^3 、年間料金収入は、1,555,320,570円（税込1,710,851,881円）である。

なお、令和5年度の基本料金は22円53銭/ m^3 、特別料金は29円29銭/ m^3 、超過料金は45円5銭/ m^3 である。

また、柿木浄水場は、平成17年3月から施設の維持管理運営を民間事業者に委ねる管理運営包括委託を実施し、近隣の新三郷浄水場が管理運営全般を統括している。

ア 営 業

令和5年度の営業状況は、次のとおりである。

| 事業名 | 給水能力 | 給水事業所数 (前年度) | 給水契約水量 (対前年度比) | 配水量 (対前年度比) | 料金収入額 (対前年度比) | 備 考 |
|-----------|-------------------------|-----------------|-------------------------------------|------------------------------------|--|---------------------|
| 南部工業用水道事業 | 253,000 m^3 /日 | 149 (149) | 182,627 m^3 /日 (100.0%) | 103,290 m^3 /日 (98.6%) | 1,555,320,570円 (1,710,851,881円) (100.2%) | 対前年度比率は小数点以下第2位四捨五入 |

(注) 料金収入額の()内は、税込金額である。

イ 建 設

工業用水道事業は、給水能力日最大253,000 m^3 （柿木浄水場160,000 m^3 ・大久保浄水場93,000 m^3 ）の施設を有している。現在、耐震化などの施設整備を実施している。

(2) 経営指標に関する事項

令和5年度決算における経営成績について、経営の健全性を示す経常収支比率は、施設の老朽化に伴う修繕費の増加等による費用の増加により前年度比16.71ポイント減の90.59%となった。

企業債の返済余力を示す企業債残高対給水収益比率は、平成12年度以降新たな企業債を発行せず、順次償還を進めていることにより前年度比2.28ポイント減の3.95%となり、財務内容の健全性が図られている。

施設の効率性を示す施設利用率は、配水量の減少により前年度比0.56ポイント減の40.83%となった。本県では、責任水量制（契約水量）に基づいて料金を徴収しているため、施設利用率の低下が直ちに給水収益に影響を及ぼすものではないが、契約水量は配水能力の72.19%とかい離が生じているため、余剰となる施設の整理（ダウンサイジング）について計画的に進めていく。

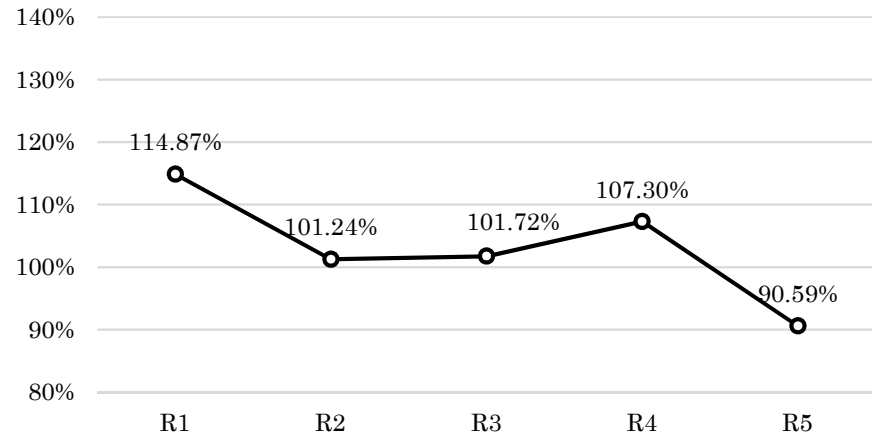
償却対象資産の減価償却の状況を示す有形固定資産減価償却率は、前年度比0.94ポイント増の70.03%となったが、過去5年間ではほぼ横ばいで推移している。水道施設の更新については、施設の健全性を確認した上で、費用の平準化の観点も踏まえ、計画的に進めていく。

<経営指標の推移>

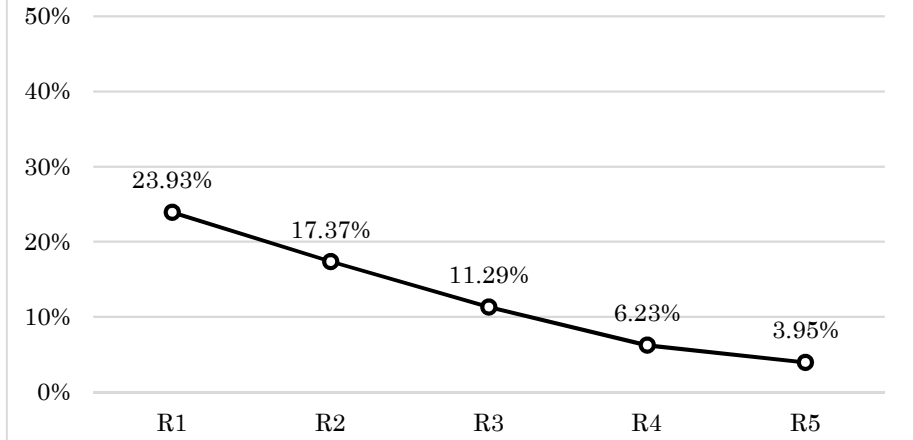
| | 令和元年度 | 令和2年度 | 令和3年度 | 令和4年度 | 令和5年度 |
|--------------|---------|---------|---------|---------|--------|
| 経常収支比率 | 114.87% | 101.24% | 101.72% | 107.30% | 90.59% |
| 企業債残高対給水収益比率 | 23.93% | 17.37% | 11.29% | 6.23% | 3.95% |
| 施設利用率 | 45.17% | 43.81% | 43.28% | 41.39% | 40.83% |
| 有形固定資産減価償却率 | 69.20% | 67.77% | 68.86% | 69.09% | 70.03% |

※ 経営指標の概要は94項参照。

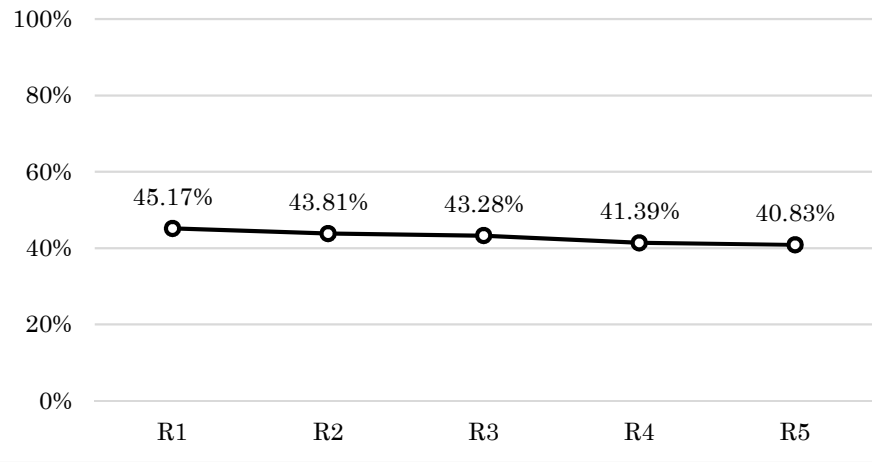
経常収支比率の推移



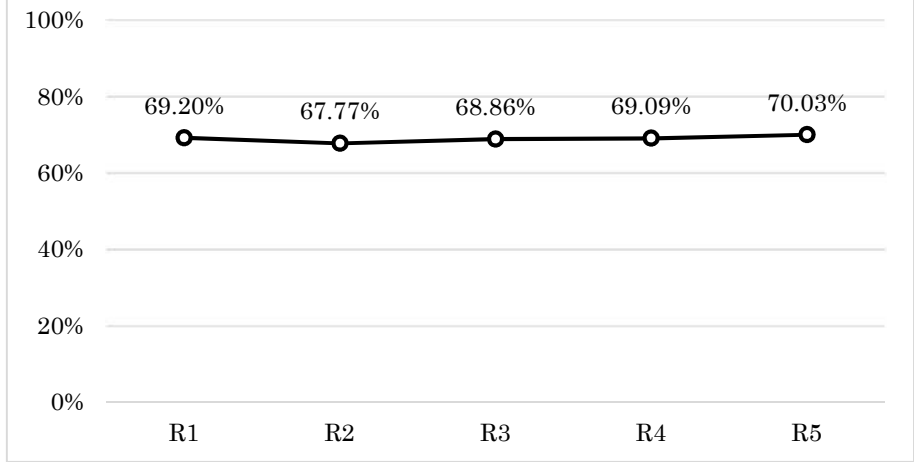
企業債残高対給水収益比率の推移



施設利用率の推移



有形固定資産減価償却率の推移



(3) 議会議決事項

| 議決年月日 | 定例会 臨時会 の別 | 議案番号 | 件名 |
|------------|------------------|-------|----------------------------|
| 令和5年 3月17日 | 定例会 | 第18号 | 令和5年度埼玉県工業用水道事業会計予算 |
| 令和5年12月22日 | 定例会 | 第107号 | 令和4年度埼玉県公営企業会計決算の認定について |
| 令和5年12月22日 | 定例会 | 第122号 | 令和5年度埼玉県工業用水道事業会計補正予算(第1号) |
| 令和6年 3月27日 | 定例会 | 第67号 | 令和5年度埼玉県工業用水道事業会計補正予算(第2号) |

(4) 行政官庁認可事項

| 件名 | 主務庁 | 申請年月日 及び番号 | 許 認 可 | | 備 考 |
|-----|-------|--------------------------|------------|--------------|------------------|
| | | | 年 月 日 | 番 号 | |
| 水利権 | 国土交通省 | 令和5年 3月13日 企局新三第1026号 | 令和5年 4月 6日 | 国関整水第1530号の3 | 利根川水系中川 柿木浄水場 |

(5) 職員に関する事項

(令和6年3月31日現員)

| 事業所名 \ 職 別 | 事 務 | 技 術 | そ の 他 | 計 | 備 考 |
|-------------|-----|-----|-------|----|-----|
| | 人 | 人 | 人 | 人 | |
| 本 久 保 浄 水 場 | 4 | 3 | 0 | 7 | |
| 大 三 郷 浄 水 場 | 2 | 7 | 0 | 9 | |
| 新 三 郷 浄 水 場 | 0 | 9 | 0 | 9 | |
| 計 | 6 | 19 | 0 | 25 | |

(6) 料金その他供給条件の設定、変更に関する事項

該当事項なし

2 工 事

(1) 建設工事の概況

該当工事なし

(2) 改良工事の概況

ア 大久保浄水場においては、令和5年度に工水Ⅱ系配水池耐震補強工事を発注し、完成した。

イ 柿木浄水場においては、水道施設の耐震補強工事を実施中である。

(3) 保存工事の概況

大久保浄水場及び柿木浄水場においては、配水の安定化を図るため、修繕工事及び諸設備機器の定期点検を実施した。

3 業 務

(1) 業 務 量

(単位 m³、円)

| 事 項 \ 月 別 | 令和5年 | | | | | | | | |
|-----------|------------------------------|------------------------------|------------------------------|------------------------------|------------------------------|------------------------------|------------------------------|------------------------------|------------------------------|
| | 4月 | 5月 | 6月 | 7月 | 8月 | 9月 | 10月 | 11月 | 12月 |
| 給水事業所数 | 149 | 149 | 149 | 149 | 149 | 147 | 147 | 147 | 149 |
| 予定契約水量 | 5,666,552 | 5,483,760 | 5,666,552 | 5,483,760 | 5,666,552 | 5,666,552 | 5,483,760 | 5,666,552 | 5,483,760 |
| 給水契約水量 | 5,660,104 | 5,478,600 | 5,661,220 | 5,478,600 | 5,661,220 | 5,659,447 | 5,472,570 | 5,654,989 | 5,479,370 |
| 配水量 | 3,091,074 | 3,008,105 | 3,230,067 | 3,571,767 | 3,220,974 | 3,386,426 | 3,227,394 | 3,036,857 | 3,033,530 |
| 料金収入額 | 131,991,224 (145,190,275) | 127,847,008 (140,631,656) | 132,038,475 (145,242,249) | 127,912,831 (140,704,062) | 129,069,910 (141,976,833) | 132,132,630 (145,345,821) | 127,634,877 (140,398,314) | 130,578,591 (143,636,394) | 127,917,126 (140,708,788) |

| 事 項 \ 月 別 | 令和6年 | | | 合計 |
|-----------|------------------------------|------------------------------|------------------------------|----------------------------------|
| | 1月 | 2月 | 3月 | |
| 給水事業所数 | 149 | 148 | 149 | — |
| 予定契約水量 | 5,666,552 | 5,666,552 | 5,300,968 | 66,901,872 |
| 給水契約水量 | 5,667,389 | 5,666,677 | 5,301,355 | 66,841,541 |
| 配水量 | 3,052,620 | 2,821,491 | 3,124,011 | 37,804,316 |
| 料金収入額 | 132,214,323 (145,435,683) | 132,437,497 (145,681,176) | 123,546,078 (135,900,630) | 1,555,320,570 (1,710,851,881) |

(注) 料金収入額の () 内は、税込金額である。

(2) 事業収入に関する事項

| | | | | | |
|---------------|---------------|---|------|---------------|-----|
| 事業収益 | 1,683,493,133 | 円 | (税込 | 1,852,541,029 | 円) |
| 営業収益 | 1,557,874,542 | 円 | (税込 | 1,713,583,727 | 円) |
| 給水収益 | 1,555,320,570 | 円 | (税込 | 1,710,851,881 | 円) |
| その他の営業収益 | 2,553,972 | 円 | (税込 | 2,731,846 | 円) |
| 営業外収益 | 120,082,212 | 円 | (税込 | 133,420,923 | 円) |
| 受取利息及び配当金 | 1,970,535 | 円 | (税込 | 1,970,535 | 円) |
| 他会計補助金 | 916,000 | 円 | (税込 | 916,000 | 円) |
| 長期前受金戻入益 | 117,100,427 | 円 | (税込 | 117,100,427 | 円) |
| 雑収 | 95,250 | 円 | (税込 | 102,323 | 円) |
| 消費税及び地方消費税還付金 | | | (税込 | 13,331,638 | 円) |
| 特別利益 | 5,536,379 | 円 | (税込 | 5,536,379 | 円) |
| その他の特別利益 | 5,536,379 | 円 | (税込 | 5,536,379 | 円) |

(3) 事業費に関する事項

| | | | | | |
|------------------|---------------|---|------|---------------|-----|
| 事業費用 | 1,853,658,700 | 円 | (税込 | 1,959,992,448 | 円) |
| 営業費用 | 1,850,389,488 | 円 | (税込 | 1,956,728,705 | 円) |
| 原水及び浄水費 | 520,348,079 | 円 | (税込 | 566,906,623 | 円) |
| 配水及び給水費 | 595,429,572 | 円 | (税込 | 649,737,136 | 円) |
| 総係費 | 105,485,749 | 円 | (税込 | 106,487,269 | 円) |
| 減価償却費 | 582,501,817 | 円 | (税込 | 582,501,817 | 円) |
| 資産減耗費 | 46,624,271 | 円 | (税込 | 51,095,860 | 円) |
| 営業外費用 | 1,823,990 | 円 | (税込 | 1,818,521 | 円) |
| 支払利息及び企業債取扱諸費 | 1,817,092 | 円 | (税込 | 1,817,092 | 円) |
| 雑支 | 1,429 | 円 | (税込 | 1,429 | 円) |
| 雑支出(納税計算処理に伴うもの) | 5,469 | 円 | | | |
| 特別損失 | 1,445,222 | 円 | (税込 | 1,445,222 | 円) |
| 固定資産売却損 | 1,445,222 | 円 | (税込 | 1,445,222 | 円) |

上記の費用を性質別内容により大別すれば次のとおりである。

| | | | | | |
|---------------|-------------|---|------|-------------|-----|
| 人件費 | 210,320,336 | 円 | (税込 | 210,704,671 | 円) |
| 実人件費 | 166,826,122 | 円 | (税込 | 167,210,457 | 円) |
| 賞与引当金繰入額 | 14,771,038 | 円 | (税込 | 14,771,038 | 円) |
| 退職給付費 | 28,723,176 | 円 | (税込 | 28,723,176 | 円) |
| 修繕費 | 333,216,589 | 円 | (税込 | 368,498,220 | 円) |
| 実修繕費 | 333,216,589 | 円 | (税込 | 368,498,220 | 円) |
| 減価償却費 | 582,501,817 | 円 | (税込 | 582,501,817 | 円) |
| 支払利息及び企業債取扱諸費 | 1,817,092 | 円 | (税込 | 1,817,092 | 円) |
| その他の費用 | 725,802,866 | 円 | (税込 | 796,470,648 | 円) |

(4) その他主要な事項

該当事項なし

4 会 計

(1) 重要契約の要旨 (契約1億円以上)

| 事業名 | 契約年月日 | 契約金額 | 契約の内容 | 契約の相手方 |
|-----------|------------|------------------|--|--------------------------|
| 南部工業用水道事業 | 令和5年 6月28日 | 円 161,590,000 | 023柿改第304号 柿木浄水場2系1号沈でん池傾斜板設備 撤去復旧工事 | 水ingエンジニアリング(株) 北関東支店 |
| 南部工業用水道事業 | 令和5年 9月22日 | 103,160,200 | 023柿修第603号 支線2号漏水復旧工事 | (株)潮 |

(2) 企業債及び一時借入金の概況

ア 企業債

| 借入先 | 令和5年度当初 未償還残高 | 令和5年度決算額 | | 令和5年度末 未償還残高 |
|------------|------------------|----------|-----------------|-----------------|
| | | 発行額 | 償還額 | |
| 財政融資資金 | 円 66,750,587 | 円 0 | 円 18,546,474 | 円 48,204,113 |
| 地方公共団体金融機構 | 29,895,069 | 0 | 16,632,956 | 13,262,113 |
| 計 | 96,645,656 | 0 | 35,179,430 | 61,466,226 |

イ 一時借入金

該当事項なし

(3) その他会計経理に関する重要事項

埼玉県公営企業財務規程(昭和39年公営企業管理規程第5号)第90条第2項の規定に基づき、継続事業で実施している利根導水路地震対策事業については、令和5年度をもって事業が完了したので精算振替を行い、水道施設耐震化事業については、施設の一部が完成し稼働したので概算振替を行った。

また、業務設備整備として実施した改築事業については、施設の一部が完成し稼働したので精算振替を行った。

5 附帯事項

該当事項なし

6 その他

(1) 決算日後に生じた企業の状況に関する重要な事実

該当事項なし

(2) その他

原子力発電所事故に伴う対応として、放射性物質の測定及び浄水発生土の適正な管理保管等を実施した。

令和5年度埼玉県工業用水道事業キャッシュ・フロー計算書
(令和5年4月1日から令和6年3月31日まで)

(単位 円)

| 区 分 | 金 額 |
|-------------------------|---------------|
| 1 業務活動によるキャッシュ・フロー | |
| 当年度純利益 (△は純損失) | △ 170,165,567 |
| 減価償却費 | 582,501,817 |
| 資産減耗費 | 1,908,384 |
| 退職給付引当金の増減額 (△は減少) | 28,723,176 |
| 修繕引当金の増減額 (△は減少) | △ 23,271,234 |
| 賞与引当金の増減額 (△は減少) | 4,145,344 |
| 長期前受金戻入額 | △ 117,100,427 |
| 固定資産売却損 | 1,445,222 |
| 受取利息及び受取配当金 | △ 1,970,535 |
| 支払利息及び企業債取扱諸費 | 1,817,092 |
| その他特別利益 | △ 5,536,379 |
| 未収金の増減額 (△は増加) | △ 35,322,977 |
| 未払金の増減額 (△は減少) | 160,637,990 |
| たな卸資産の増減額 (△は増加) | △ 6,267,980 |
| その他の流動負債の増減額 (△は減少) | △ 452,463 |
| 小計 | 421,091,463 |
| 利息及び配当金の受取額 | 1,970,535 |
| 利息及び企業債取扱諸費の支払額 | △ 1,817,092 |
| 補償金の受取額 | 3,937,909 |
| 損害賠償金の受取額 | 1,598,470 |
| 業務活動によるキャッシュ・フロー | 426,781,285 |
| 2 投資活動によるキャッシュ・フロー | |
| 有形固定資産の取得による支出 | △ 655,893,801 |
| 有形固定資産の売却による収入 | 290,870 |
| 無形固定資産の取得による支出 | △ 20,532,150 |
| 貸付金の回収による収入 | 69,000,000 |
| 国庫補助金等による収入 | 8,400,000 |
| 国庫補助金等の返還による支出 | △ 95,145 |
| 一般会計又は他の特別会計からの繰入金による収入 | 480,000 |
| 投資活動によるキャッシュ・フロー | △ 598,350,226 |

(単位 円)

| 区 分 | 金 額 |
|-----------------------------|----------------|
| 3 財務活動によるキャッシュ・フロー | |
| 建設改良費等の財源に充てるための企業債の償還による支出 | △ 35,179,430 |
| リース債務の返済による支出 | △ 122,994 |
| 財務活動によるキャッシュ・フロー | △ 35,302,424 |
| 資金増加額（又は減少額） | △ 206,871,365 |
| 資金期首残高 | 13,074,331,073 |
| 資金期末残高 | 12,867,459,708 |

収 益 費 用 明 細 書

ア 収益明細書

| 款 | 項 | 目 | 節 | 金 額 | 備 考 | | |
|-----------|---------|-------------------|-----------|-------------------|-------|--------------------|------------|
| 工業用水道事業収益 | | | | 円 | | | |
| | | | | | | 1,683,493,133 | |
| | | | | 営業収益 | | 1,557,874,542 | |
| | | | | 給水収益 | | 1,555,320,570 | |
| | | | | その他営業収益 | | 2,553,972 | |
| | | | | | 雑収益 | 2,553,972 | |
| | | | | 営業外収益 | | 120,082,212 | |
| | | | | 受取利息 及び配当金 | | 1,970,535 | |
| | | | | | 預金利息 | 1,749,735 | |
| | | | | | 貸付金利息 | 220,800 | |
| | | | | 他会計補助金 長期前受金戻入 | | 916,000 | |
| | | | | | | 117,100,427 | |
| | | | | | | 受贈財産評価額 長期前受金戻入 | 9,627,479 |
| | | | | | | 工事負担金 長期前受金戻入 | 5,136,389 |
| | | | | | | 国庫補助金 長期前受金戻入 | 95,826,782 |
| | | 他会計補助金 長期前受金戻入 | 6,509,777 | | | | |
| | 雑収益 | 95,250 | | | | | |
| | | その他雑収益 | 95,250 | | | | |
| 特別利益 | | 5,536,379 | | | | | |
| | その他特別利益 | 5,536,379 | | | | | |

イ 費用明細書

| 款 | 項 | 目 | 節 | 金額 | 備考 | |
|-----------|-------------|---------|-------------|---------------|---------|--------------|
| 工業用水道事業費用 | 営業費用 | 原水及び浄水費 | | 1,853,658,700 | | |
| | | | | 1,850,389,488 | | |
| | | | | 520,348,079 | | |
| | | | 給料等 | 33,974,232 | 流用禁止予算額 | 39,158,000 円 |
| | | | 手当 | 21,312,469 | 同上 | 26,245,000 円 |
| | | | | 5,946,268 | 児童手当予算額 | 780,000 円 |
| | | | 賞与引当金繰入額 | 11,004,927 | 流用禁止予算額 | 5,948,000 円 |
| | | | 法定福利費 | 135,696 | 同上 | 13,147,000 円 |
| | | | 旅被服費 | 361,863 | | |
| | | | 消耗品費 | 191,292 | | |
| | | | 燃料費 | 11,942 | | |
| | | | 印刷製本費 | 648 | | |
| | | | 通信運搬費 | 29,452 | | |
| | | | 委託手数料 | 339,040,137 | | |
| | | | 賃借料 | 600,009 | | |
| | | 修繕費 | 57,971 | | | |
| | | 動力費 | 46,173,853 | | | |
| | | 薬品費 | 12,924,553 | | | |
| | | 負担金 | 8,493,211 | | | |
| | | | 40,089,556 | | | |
| | | | 595,429,572 | | | |
| | | 配水及び給水費 | 給料等 | 26,115,096 | 流用禁止予算額 | 34,577,000 円 |
| | | | 手当 | 17,482,872 | 同上 | 22,003,000 円 |
| | | | | 4,623,770 | 児童手当予算額 | 240,000 円 |
| | | | 賞与引当金繰入額 | 8,836,643 | 流用禁止予算額 | 4,625,000 円 |
| | | | 法定福利費 | 66,937 | 同上 | 12,002,000 円 |
| | | | 旅被服費 | 109,289 | | |
| | | | 消耗品費 | 112,683 | | |
| | | | 燃料費 | 11,942 | | |
| | | | 印刷製本費 | 505,648 | | |
| 通信運搬費 | 24,729 | | | | | |
| 委託手数料 | 209,670,450 | | | | | |
| 賃借料 | 87,748 | | | | | |
| 修繕費 | 491,405 | | | | | |
| 動力費 | 287,042,736 | | | | | |
| 薬品費 | 39,431,212 | | | | | |
| 負担金 | 816,412 | | | | | |

| 款 | 項 | 目 | 節 | 金額 | 備考 |
|---|-------|-------------------|----------|------------------|----------------------|
| | | 総 係 費 | | 105,485,749 円 | |
| | | | 報給手 酬料等 | 2,502,408 | 流用禁止予算額 2,519,000 円 |
| | | | 当 当 | 23,752,932 | 同上 24,334,000 円 |
| | | | | 15,430,092 | 児童手当予算額 15,772,000 円 |
| | | | 賞与引当金繰入額 | 4,201,000 | 流用禁止予算額 1,200,000 円 |
| | | | 退職給付費 | 28,723,176 | 同上 4,202,000 円 |
| | | | 法定福利費 | 7,714,451 | 同上 49,584,000 円 |
| | | | 厚生福利費 | 384,700 | 同上 8,671,000 円 |
| | | | 旅費 | 157,260 | |
| | | | 報償費 | 291,625 | |
| | | | 被服費 | 84,790 | |
| | | | 消耗品費 | 178,705 | |
| | | | 印刷製本費 | 1,292,719 | |
| | | | 通信運搬費 | 669,083 | |
| | | | 委託託数料 | 3,377,888 | |
| | | | 手賃借料 | 270,274 | |
| | | | 研修費 | 546,194 | |
| | | | 負担金 | 82,302 | |
| | | | 保険料 | 2,373,264 | |
| | | | 公課費 | 567,458 | |
| | | | 交際費 | 5,000 | |
| | | | 雑費 | 12,880,300 | |
| | | 減価償却費 | | 128 | |
| | | | | 582,501,817 | |
| | | | 有形固定資産 | 539,720,975 | |
| | | | 減価償却費 | | |
| | | | 無形固定資産 | 42,780,842 | |
| | | | 減価償却費 | | |
| | | 資産減耗費 | | 46,624,271 | |
| | | | 固定資産除却費 | 1,908,384 | |
| | | | 固定資産撤去費 | 44,715,887 | |
| | 営業外費用 | | | 1,823,990 | |
| | | 支払利息及び 企業債取扱諸費 | | 1,817,092 | |
| | | | 企業債利息 | 1,817,092 | |

| 款 | 項 | 目 | 節 | 金額 | 備考 |
|---|---------|---------------|-------------|-----------|----|
| | | | | 円 | |
| | | 雑 支 出 | | 6,898 | |
| | | | そ の 他 雑 支 出 | 6,898 | |
| | 特 別 損 失 | | | 1,445,222 | |
| | | 固 定 資 産 売 却 損 | | 1,445,222 | |

固 定 資 産 明 細 書

(1) 有形固定資産明細書

| 資産の種類 | 年度当初 現在高 | 当年度 増加額 | 当年度 減少額 | 年度末 現在高 | 減価償却累計額 | | | 年度末 償却未済高 | 備考 |
|-----------|---------------------|------------------|------------------|---------------------|------------------|-----------------|---------------------|---------------------|----|
| | | | | | 当年度 増加額 | 当年度 減少額 | 累 計 | | |
| 有形固定資産 | 円 34,161,356,406 | 円 944,653,502 | 円 480,719,769 | 円 34,625,290,139 | 円 539,720,975 | 円 35,233,591 | 円 23,618,107,885 | 円 11,007,182,254 | |
| 土地 | 435,897,514 | 0 | 1,736,092 | 434,161,422 | — | — | — | 434,161,422 | |
| 建物 | 1,795,992,510 | 0 | 0 | 1,795,992,510 | 41,462,106 | 0 | 769,391,405 | 1,026,601,105 | |
| 構築物 | 22,047,795,765 | 254,528,541 | 10,253,704 | 22,292,070,602 | 197,225,060 | 9,689,736 | 16,526,550,961 | 5,765,519,641 | |
| 機械及び装置 | 9,566,738,239 | 55,792,003 | 25,044,790 | 9,597,485,452 | 300,045,937 | 23,792,549 | 6,285,317,489 | 3,312,167,963 | |
| 車両運搬具 | 1,470,000 | 0 | 0 | 1,470,000 | 73,500 | 0 | 1,396,500 | 73,500 | |
| 船舶 | 159,000 | 0 | 0 | 159,000 | 0 | 0 | 151,050 | 7,950 | |
| 工具、器具及び備品 | 39,565,751 | 1,488,060 | 1,843,481 | 39,210,330 | 802,688 | 1,751,306 | 34,835,130 | 4,375,200 | |
| リース資産 | 558,420 | 0 | 0 | 558,420 | 111,684 | 0 | 465,350 | 93,070 | |
| 建設仮勘定 | 273,179,207 | 632,844,898 | 441,841,702 | 464,182,403 | — | — | — | 464,182,403 | |

(2) 無形固定資産明細書

| 資産の種類 | 年度当初 現在高 | 当年度 増加額 | 当年度 減少額 | 当年度 減価償却高 | 年度末 現在高 | 備考 |
|--------|------------------|------------------|------------|-----------------|------------------|----|
| 無形固定資産 | 円 552,793,866 | 円 130,033,098 | 円 0 | 円 42,780,842 | 円 640,046,122 | |
| 水利権 | 551,214,289 | 128,762,098 | 0 | 42,392,043 | 637,584,344 | |
| 電話加入権 | 789,236 | 0 | 0 | — | 789,236 | |
| ソフトウェア | 790,341 | 1,271,000 | 0 | 388,799 | 1,672,542 | |

(3) 投資その他の資産明細書

| 資産の種類 | 年度当初 現在高 | 当年度 増加額 | 当年度 減少額 | 年度末 現在高 | 備考 |
|----------|-----------------|------------|-----------------|-------------|----|
| 投資その他の資産 | 円 69,000,000 | 円 0 | 円 69,000,000 | 円 0 | |
| 長期貸付金 | 69,000,000 | 0 | 69,000,000 | 0 | |
| 破産更生債権等 | 1,363,227 | 0 | 0 | 1,363,227 | |
| 貸倒引当金(△) | △ 1,363,227 | 0 | 0 | △ 1,363,227 | |

企 業 債 明 細 書

| 種 類 | 発 行 年月日 | 発 行 総 額 | 償 還 高 | | 未 償 還 残 高 | 発 行 価 額 | 利 率 | 償 還 終 期 | 備 考 |
|---------------------|------------|-----------------|----------------|-----------------|--------------|-----------------|-----|----------|----------------|
| | | | 当 年 度 償 還 高 | 償 還 高 累 計 | | | | | |
| 建設改良費等の財源に充てるための企業債 | 平成 8. 3.14 | 円 92,000,000 | 円 5,521,752 | 円 92,000,000 | 円 0 | 円 92,000,000 | % | 6. 3. 1 | 財政融資資金 業 設 |
| | 10. 3.25 | 59,000,000 | 3,066,310 | 52,671,819 | 6,328,181 | 59,000,000 | 2.1 | 8. 3. 1 | 財政融資資金 業 設 |
| | 11. 3.30 | 60,000,000 | 3,632,159 | 60,000,000 | 0 | 60,000,000 | 2.1 | 6. 3.20 | 地方公共団体金融機構 業 設 |
| | 12. 3.24 | 152,000,000 | 7,530,740 | 120,332,628 | 31,667,372 | 152,000,000 | 2.0 | 10. 3. 1 | 財政融資資金 業 設 |
| | 12. 3.24 | 49,000,000 | 2,427,672 | 38,791,440 | 10,208,560 | 49,000,000 | 2.0 | 10. 3. 1 | 財政融資資金 業 設 |
| | 12. 3.30 | 158,000,000 | 9,294,687 | 148,518,490 | 9,481,510 | 158,000,000 | 2.0 | 7. 3.20 | 地方公共団体金融機構 業 設 |
| | 12. 3.30 | 63,000,000 | 3,706,110 | 59,219,397 | 3,780,603 | 63,000,000 | 2.0 | 7. 3.20 | 地方公共団体金融機構 業 設 |
| | 合 計 | 633,000,000 | 35,179,430 | 571,533,774 | 61,466,226 | 633,000,000 | | | |

注記（工業用水道事業会計）

1 重要な会計方針

(1) 資産の評価基準及び評価方法

ア たな卸資産の評価基準及び評価方法

貯蔵品は、先入先出法による原価法によっている。

(2) 固定資産の減価償却の方法

ア 有形固定資産（リース資産を除く。）

定額法によっている。

イ 無形固定資産

定額法によっている。

ウ リース資産

所有権移転外ファイナンス・リース取引に係るリース資産については、リース期間を耐用年数とし、残存価額を零とする定額法によっている。

(3) 引当金の計上方法

ア 退職給付引当金

職員の退職手当の支給に備えるため、当年度の退職手当の期末要支給額に相当する金額を計上している。

イ 修繕引当金

地方公営企業法施行規則等の一部を改正する省令（平成24年総務省令第6号）附則第4条（引当金に関する経過措置）の規定に基づき、平成25年度末の修繕引当金を引き続き計上しているが、使用用途及び時期に明確な計画がないため、総額を全て固定負債に計上している。

なお、平成25年度までの計上基準は、以下のとおりとなっている。

あらかじめ定めた予定基準額と修繕費執行額との差額を計上している。

ウ 賞与引当金

職員の期末・勤勉手当の支給に備えるため、当年度末における支給見込額に基づき、当年度の負担に属する額（12月から3月までの4か月分）を計上している。

エ 貸倒引当金

債権の貸倒れに備えるため、一般債権については貸倒実績率により、破産更生債権等特定の債権については個別に回収可能性を勘案し、回収不能見込額を計上している。

(4) 消費税等の会計処理方法

ア 決算報告書については税込処理方式によっている。

イ 財務諸表については税抜処理方式によっている。

なお、特定収入をもって賄われた資本的支出に係る控除対象外消費税等については特定収入と相殺し、それ以外の控除対象外消費税等については営業外費用として処理している。

2 キャッシュ・フロー計算書関連

該当事項はない。

3 貸借対照表関連

該当事項はない。

4 セグメント情報の開示

単一の事業を運営しているため、開示すべきセグメント情報はない。

5 リース契約により使用する固定資産

(1) リース取引の処理方法

リース料総額（他の事業会計と共同で行うリース取引にあつては、その合計額）が300万円以下の所有権移転外ファイナンス・リース取引については、通常の賃貸借取引に係る方法に準じた会計処理を行っている。

6 その他

(1) 引当金の取崩し

ア 退職給付引当金

当年度において、退職給付引当金の取崩しは行っていない。

イ 修繕引当金

当年度において、修繕引当金23,271,234円を取り崩している。

ウ 賞与引当金

当年度において、期末・勤勉手当として23,540,764円を支給するため、賞与引当金12,721,014円を取り崩している。

(2) 長期継続契約に係るリース債務

通常の売買取引の方法に準じた会計処理を行ったリース取引に係るリース債務のうち、地方自治法第234条の3に基づく長期継続契約に係るものは以下の金額である。

短期リース債務 102,493円

埼玉県水道用水供給事業会計決算書及び決算附属書類

令和5年度埼玉県水道用水供給事業決算報告書

(1) 収益的収入及び支出

収 入

| 区 分 | 予 算 額 | | | | 決 算 額 | 予算額に比べ 決算額の増減 | 備 考 |
|-----------|---------------------|-------------------|---------------------------------|---------------------|---------------------|--------------------|---------------------------------|
| | 当初予算額 | 補正予算額 | 地方公営企業法第24条第3項の規定による支出額に係る財源充当額 | 合 計 | | | |
| 第1款 事業収益 | 円 47,150,966,000 | 円 △ 37,075,000 | 円 0 | 円 47,113,891,000 | 円 49,922,557,313 | 円 2,808,666,313 | |
| 第1項 営業収益 | 43,181,608,000 | △ 49,242,000 | 0 | 43,132,366,000 | 43,872,683,856 | 740,317,856 | (うち仮受消費税及び地方消費税 3,988,099,874円) |
| 第2項 営業外収益 | 3,969,357,000 | 0 | 0 | 3,969,357,000 | 5,711,460,061 | 1,742,103,061 | |
| 第3項 特別利益 | 1,000 | 12,167,000 | 0 | 12,168,000 | 338,413,396 | 326,245,396 | |

支 出

| 区 分 | 予 算 額 | | | | | | | | 決 算 額 | 地方公営企業法第26条第2項の規定による繰越額 | 不 用 額 | 備 考 |
|-----------|---------------------|----------------------|------------|------------|-------------------------|---------------------|-------------------------|---------------------|---------------------|-------------------------|--------------------|---------------------------------|
| | 当 初 予 算 額 | 補 正 予 算 額 | 予備費 支出額 | 流 用 増減額 | 地方公営企業法第24条第3項の規定による支出額 | 小 計 | 地方公営企業法第26条第2項の規定による繰越額 | 合 計 | | | | |
| 第1款 事業費 | 円 51,307,206,000 | 円 △ 2,714,687,000 | 円 0 | 円 0 | 円 0 | 円 48,592,519,000 | 円 503,559,000 | 円 49,096,078,000 | 円 44,744,079,808 | 円 69,990,000 | 円 4,282,008,192 | |
| 第1項 営業費用 | 48,312,478,000 | △ 3,731,761,000 | 0 | 0 | 0 | 44,580,717,000 | 503,559,000 | 45,084,276,000 | 42,482,601,632 | 69,990,000 | 2,531,684,368 | (うち仮払消費税及び地方消費税 1,805,083,586円) |
| 第2項 営業外費用 | 2,954,727,000 | 1,017,074,000 | 0 | 0 | 0 | 3,971,801,000 | 0 | 3,971,801,000 | 2,261,478,176 | 0 | 1,710,322,824 | |
| 第3項 特別損失 | 1,000 | 0 | 0 | 0 | 0 | 1,000 | 0 | 1,000 | 0 | 0 | 1,000 | |
| 第4項 予備費 | 40,000,000 | 0 | 0 | 0 | 0 | 40,000,000 | 0 | 40,000,000 | 0 | 0 | 40,000,000 | |

(2) 資本的収入及び支出

収 入

| 区 分 | 予 算 額 | | | | | | 決 算 額 | 予算額に比べ 決算額の増減 | 備 考 |
|--------------|---------------------|----------------------|---------------------|--|------------------------------|---------------------|---------------------|----------------------|-------------------------------|
| | 当 初 予 算 額 | 補 正 予 算 額 | 小 計 | 地方公営企業 法第26条の規 定による繰越 額に係る財源 充当額 | 繰越額に係 る費用 継続費 通次繰越額 | 合 計 | | | |
| 第1款 資本的収入 | 円 21,245,387,000 | 円 △ 4,772,366,000 | 円 16,473,021,000 | 円 0 | 円 50,084,000 | 円 16,523,105,000 | 円 15,355,433,513 | 円 △ 1,167,671,487 | |
| 第1項 建設補助金 | 3,147,717,000 | △ 501,509,000 | 2,646,208,000 | 0 | 50,084,000 | 2,696,292,000 | 2,746,417,000 | 50,125,000 | |
| 第2項 企業債 | 9,021,000,000 | △ 2,494,000,000 | 6,527,000,000 | 0 | 0 | 6,527,000,000 | 5,310,000,000 | △ 1,217,000,000 | |
| 第3項 他会計出資金 | 8,964,250,000 | △ 1,977,000,000 | 6,987,250,000 | 0 | 0 | 6,987,250,000 | 6,987,249,965 | △ 35 | |
| 第4項 他会計補助金 | 109,716,000 | △ 1,154,000 | 108,562,000 | 0 | 0 | 108,562,000 | 108,003,266 | △ 558,734 | |
| 第5項 固定資産売却代金 | 1,000 | 0 | 1,000 | 0 | 0 | 1,000 | 282,620 | 281,620 | (うち仮受消費税及び 地方消費税 25,692円) |
| 第6項 雑収入 | 2,703,000 | 201,297,000 | 204,000,000 | 0 | 0 | 204,000,000 | 203,480,662 | △ 519,338 | (うち仮受消費税及び 地方消費税 190,381円) |

支 出

| 区 分 | 予 算 額 | | | | | | | | 決 算 額 | 翌年度繰越額 | | | 不用額 | 備 考 |
|--------------------|---------------------|----------------------|------------|-----------|---------------------|----------------------------------|------------------------------|---------------------|---------------------|--------------------------------------|------------------------------|--------------------|------------------|--|
| | 当 初 予 算 額 | 補 正 予 算 額 | 予備費 支出額 | 流用 増減額 | 小 計 | 地方公営企業 法第26条の規 定による繰 越額 | 繰越額に係 る費用 継続費 通次繰越額 | 合 計 | | 地方公営 企業法第 26条の規 定による 繰越額 | 繰越額に係 る費用 継続費 通次繰越額 | 合 計 | | |
| 第1款 資本的支出 | 円 39,961,907,000 | 円 △ 5,683,433,000 | 円 0 | 円 0 | 円 34,278,474,000 | 円 518,941,400 | 円 1,113,339,163 | 円 35,910,754,563 | 円 34,271,224,734 | 円 155,633,200 | 円 1,168,665,443 | 円 1,324,298,643 | 円 315,231,186 | |
| 第1項 建設改良費 | 28,186,179,000 | △ 5,513,585,000 | 0 | 0 | 22,672,594,000 | 518,941,400 | 1,113,339,163 | 24,304,874,563 | 22,705,345,694 | 155,633,200 | 1,168,665,443 | 1,324,298,643 | 275,230,226 | (うち仮払消費税 及び地方消費税 1,950,646,069円) |
| 第2項 企業債償還金 | 9,310,978,000 | △ 359,500,000 | 0 | 0 | 8,951,478,000 | 0 | 0 | 8,951,478,000 | 8,951,477,775 | 0 | 0 | 0 | 225 | |
| 第3項 他会計からの長期借入金償還金 | 69,000,000 | 0 | 0 | 0 | 69,000,000 | 0 | 0 | 69,000,000 | 69,000,000 | 0 | 0 | 0 | 0 | |
| 第4項 機構負担年賦金 | 2,355,750,000 | 0 | 0 | 0 | 2,355,750,000 | 0 | 0 | 2,355,750,000 | 2,355,749,896 | 0 | 0 | 0 | 104 | (うち仮払消費税 及び地方消費税 112,178,565円) |
| 第5項 予備費 | 40,000,000 | 0 | 0 | 0 | 40,000,000 | 0 | 0 | 40,000,000 | 0 | 0 | 0 | 0 | 40,000,000 | |
| 第6項 過年度国庫補助金返還金 | 0 | 189,652,000 | 0 | 0 | 189,652,000 | 0 | 0 | 189,652,000 | 189,651,369 | 0 | 0 | 0 | 631 | |

資本的収入額が資本的支出額に不足する額18,915,791,221円は、当年度分消費税及び地方消費税資本的収支調整額3,941,112,973円及び過年度分損益勘定留保資金14,974,678,248円で補填した。

令和5年度埼玉県水道用水供給事業損益計算書

(令和5年4月1日から令和6年3月31日まで)

(単位 円)

| 区 分 | 金 | 額 |
|-------------------|----------------|----------------|
| 1 営業収益 | | |
| (1) 給水収益 | 39,181,399,316 | |
| (2) 受託工事収益 | 624,097,000 | |
| (3) その他営業収益 | 79,087,666 | 39,884,583,982 |
| 2 営業費用 | | |
| (1) 原水及び浄水費 | 13,233,037,122 | |
| (2) 配水及び給水費 | 6,862,743,052 | |
| (3) 受託工事費 | 369,885,962 | |
| (4) 総係費 | 670,276,671 | |
| (5) 減価償却費 | 19,376,036,208 | |
| (6) 資産減耗費 | 165,539,031 | 40,677,518,046 |
| 営業損失 | | 792,934,064 |
| 3 営業外収益 | | |
| (1) 受取利息及び配当金 | 7,179,672 | |
| (2) 他会計補助金 | 303,393,968 | |
| (3) 長期前受金戻入 | 3,650,725,028 | |
| (4) 雑収益 | 9,818,597 | 3,971,117,265 |
| 4 営業外費用 | | |
| (1) 支払利息及び企業債取扱諸費 | 2,250,892,345 | |
| (2) 雑支出 | 19,901,770 | 2,270,794,115 |
| 経常利益 | | 907,389,086 |
| 5 特別利益 | | |
| (1) 過年度損益修正益 | 107,087,512 | |
| (2) その他特別利益 | 220,621,817 | 327,709,329 |
| 当年度純利益 | | 1,235,098,415 |
| 前年度繰越利益剰余金 | | 1,346,006,346 |
| その他未処分利益剰余金変動額 | | 0 |
| 当年度未処分利益剰余金 | | 2,581,104,761 |

令和 5 年度埼玉県水道用水供給事業剰余金計算書

(令和 5 年 4 月 1 日から令和 6 年 3 月 3 1 日まで)

(単位 円)

| | 資本金 | 剰余金 | | | | | | | | | 資本合計 |
|-----------|-----------------|-------------|-----------|---------------|---------------|---------------|-------|---------------|--------------------------------|---------------|-----------------|
| | | 資本剰余金 | | | | | 利益剰余金 | | | | |
| | | 受贈財産 評価額 | 寄附金 | 国庫補助金 | 他会計補助金 | 資本剰余金 合計 | 減債積立金 | 利益積立金 | 未処分利益 剰余金 | 利益剰余金 合計 | |
| 前年度末残高 | 296,160,634,191 | 13,970,584 | 7,964,000 | 6,304,736,226 | 1,900,729,098 | 8,227,399,908 | 0 | 1,260,000,000 | 1,346,006,346 | 2,606,006,346 | 306,994,040,445 |
| 前年度処分数 | 0 | 0 | 0 | 0 | 0 | 0 | 0 | 0 | 0 | 0 | 0 |
| 処分後残高 | 296,160,634,191 | 13,970,584 | 7,964,000 | 6,304,736,226 | 1,900,729,098 | 8,227,399,908 | 0 | 1,260,000,000 | (繰越利益剰余金) 1,346,006,346 | 2,606,006,346 | 306,994,040,445 |
| 当年度変動額 | 6,987,249,965 | 0 | 0 | 0 | 0 | 0 | 0 | 0 | 1,235,098,415 | 1,235,098,415 | 8,222,348,380 |
| 他会計出資金の受入 | 6,987,249,965 | | | | | 0 | | | | 0 | 6,987,249,965 |
| 当年度純利益 | | | | | | 0 | | | 1,235,098,415 | 1,235,098,415 | 1,235,098,415 |
| 当年度末残高 | 303,147,884,156 | 13,970,584 | 7,964,000 | 6,304,736,226 | 1,900,729,098 | 8,227,399,908 | 0 | 1,260,000,000 | (当年度未処分利益剰余金) 2,581,104,761 | 3,841,104,761 | 315,216,388,825 |

(注) この計算書における△表記は、減少、損失又は欠損を示すものであること。

令和5年度埼玉県水道用水供給事業剰余金処分計算書（案）

（単位 円）

| | 資本金 | 資本剰余金 | 未処分利益剰余金 |
|--------------|-----------------|---------------|----------------------------|
| 当年度末残高 | 303,147,884,156 | 8,227,399,908 | 2,581,104,761 |
| 議会の議決による処分数額 | 0 | 0 | △ 1,235,098,415 |
| 減債積立金の積立 | | | △ 1,235,098,415 |
| 処分後残高 | 303,147,884,156 | 8,227,399,908 | （繰越利益剰余金） 1,346,006,346 |

（注）この計算書における△表記は、減少、損失又は欠損を示すものであること。

令和5年度埼玉県水道用水供給事業貸借対照表

(令和6年3月31日)

(単位 円)

| 区 分 | 金 額 | |
|--------------|-------------------|-----------------|
| 資 産 の 部 | | |
| 1 固定資産 | | |
| (1) 有形固定資産 | | |
| イ 土地 | | 35,849,684,937 |
| ロ 建物 | 42,431,098,103 | |
| 減価償却累計額 | △ 27,229,173,678 | 15,201,924,425 |
| ハ 構築物 | 413,922,870,936 | |
| 減価償却累計額 | △ 255,677,229,965 | 158,245,640,971 |
| ニ 機械及び装置 | 142,459,900,774 | |
| 減価償却累計額 | △ 103,204,498,218 | 39,255,402,556 |
| ホ 車両運搬具 | 162,359,468 | |
| 減価償却累計額 | △ 122,502,241 | 39,857,227 |
| ヘ 船舶 | 2,775,784 | |
| 減価償却累計額 | △ 2,626,243 | 149,541 |
| ト 工具、器具及び備品 | 1,135,271,710 | |
| 減価償却累計額 | △ 904,085,619 | 231,186,091 |
| チ リース資産 | 347,264,015 | |
| 減価償却累計額 | △ 55,226,187 | 292,037,828 |
| リ 建設仮勘定 | | 39,360,286,859 |
| 有形固定資産合計 | | 288,476,170,435 |
| (2) 無形固定資産 | | |
| イ ダム使用権 | | 188,064,248,969 |
| ロ 水利権 | | 18,944,788,174 |
| ハ 地上権 | | 2,303,980 |
| ニ 施設利用権 | | 11,042,542 |
| ホ 電話加入権 | | 9,251,995 |
| ヘ ソフトウェア | | 17,584,467 |
| 無形固定資産合計 | | 207,049,220,127 |
| (3) 投資その他の資産 | | |
| イ 出資金 | | 120,368,000 |
| ロ 年賦未収金 | | 2,027,683,000 |
| 投資その他の資産合計 | | 2,148,051,000 |
| 固定資産合計 | | 497,673,441,562 |
| 2 流動資産 | | |
| (1) 現金預金 | | 58,844,901,435 |
| (2) 未収金 | | 6,350,686,411 |
| (3) 貯蔵品 | | 152,785,476 |
| (4) 前払金 | | 193,431,832 |
| 流動資産合計 | | 65,541,805,154 |
| 資産合計 | | 563,215,246,716 |

(単位 円)

| 区 分 | 金 額 | |
|-----------------------------|----------------|-----------------|
| 負債の部 | | |
| 3 固定負債 | | |
| (1) 企業債 | | |
| イ 建設改良費等の財源に 充てるための企業債 | 87,782,931,081 | |
| 企業債合計 | | 87,782,931,081 |
| (2) リース債務 | | 264,397,980 |
| (3) 引当金 | | |
| イ 退職給付引当金 | 2,309,738,837 | |
| 引当金合計 | | 2,309,738,837 |
| (4) 年賦未払金 | | |
| イ 機構負担年賦金 | 35,602,179,324 | |
| ロ 施設購入年賦金 | 500,628,733 | |
| 年賦未払金合計 | | 36,102,808,057 |
| 固定負債合計 | | 126,459,875,955 |
| 4 流動負債 | | |
| (1) 企業債 | | |
| イ 建設改良費等の財源に 充てるための企業債 | 8,828,851,237 | |
| 企業債合計 | | 8,828,851,237 |
| (2) 他会計借入金 | | |
| イ 建設改良費等の財源に 充てるための長期借入金 | 69,000,000 | |
| 他会計借入金合計 | | 69,000,000 |
| (3) リース債務 | | 56,736,634 |
| (4) 未払金 | | 6,126,016,539 |
| (5) 引当金 | | |
| イ 賞与引当金 | 221,382,881 | |
| 引当金合計 | | 221,382,881 |
| (6) 年賦未払金 | | |
| イ 機構負担年賦金 | 6,690,172,330 | |
| ロ 施設購入年賦金 | 161,316,585 | |
| ハ 撤退負担年賦金 | 1,862,609,000 | |
| 年賦未払金合計 | | 8,714,097,915 |
| (7) その他流動負債 | | 235,702,627 |
| 流動負債合計 | | 24,251,787,833 |

(単位 円)

| 区 分 | 金 | 額 |
|----------------------------|--------------------------------------|-----------------|
| 5 繰延収益 | | |
| (1) 受贈財産評価額長期前受金 収益化累計額 | 56,559,068 △ 29,154,072 | 27,404,996 |
| (2) 工事負担金長期前受金 収益化累計額 | 568,673,000 △ 532,078,484 | 36,594,516 |
| (3) 国庫補助金長期前受金 収益化累計額 | 198,396,935,863 △ 107,830,591,630 | 90,566,344,233 |
| (4) 他会計補助金長期前受金 収益化累計額 | 42,932,611,255 △ 36,275,760,897 | 6,656,850,358 |
| 繰延収益合計 | | 97,287,194,103 |
| 負債合計 | | 247,998,857,891 |
| 資 本 の 部 | | |
| 6 資本金 | | 303,147,884,156 |
| 7 剰余金 | | |
| (1) 資本剰余金 | | |
| イ 受贈財産評価額 | 13,970,584 | |
| ロ 寄附金 | 7,964,000 | |
| ハ 国庫補助金 | 6,304,736,226 | |
| ニ 他会計補助金 | 1,900,729,098 | |
| 資本剰余金合計 | | 8,227,399,908 |
| (2) 利益剰余金 | | |
| イ 利益積立金 | 1,260,000,000 | |
| ロ 当年度未処分利益剰余金 | 2,581,104,761 | |
| 利益剰余金合計 | | 3,841,104,761 |
| 剰余金合計 | | 12,068,504,669 |
| 資本合計 | | 315,216,388,825 |
| 負債資本合計 | | 563,215,246,716 |

令和5年度埼玉県水道用水供給事業報告書

1 概 況

(1) 総括事項

水道用水供給事業は、水源を河川表流水（荒川・利根川水系）に求め、水道用水の安定供給の確保・地盤沈下を防止するための事業で、受水団体へ水道用水を卸供給している。令和5年度の給水実績は、給水団体55団体（茨城県五霞町を含む58市町）、年間給水量634,186,864^m、年間料金収入39,181,399,316円（税込43,099,538,961円）となっている。

なお、令和5年度の基本料金は61円78銭/^mである。

ア 営業

令和5年度の営業状況は、次のとおりである。

| 事業名 | 施設能力 | 給水開始年 月 | 給水対象 | 給水承認水量 (対前年度比) | 検針水量 (対前年度比) | 料金収入額 (対前年度比) | 備考 |
|----------|---------------------------|------------|-----------------|--------------------------------------|--------------------------------------|---|---------------------|
| 水道用水供給事業 | 2,665,000 ^m ／日 | 昭和43.4 | さいたま市 ほか54団体 | 1,735,413 ^m ／日 (99.3%) | 1,732,751 ^m ／日 (99.3%) | 39,181,399,316 円 (43,099,538,961 円) (99.6%) | 対前年度比率は小数点以下第2位四捨五入 |

(注) 料金収入額の()内は、税込金額である。

イ 建設

水道用水供給事業は、施設能力日最大2,665,000^m（大久保浄水場 1,300,000^m、庄和浄水場 350,000^m、行田浄水場 500,000^m、新三郷浄水場 365,000^m、吉見浄水場 150,000^m）の施設を有している。現在、給水区域の再編や高度浄水処理施設の整備などの施設整備を実施している。

(2) 経営指標に関する事項

令和5年度決算における経営成績について、経営の健全性を示す経常収支比率は、水利権の一部償却終了に伴う減価償却費の減少等により前年度比4.25ポイント増の102.11%となった。

企業債の返済余力を示す企業債残高対給水収益比率は、企業債の発行を抑制しつつ順次償還を進めていることにより前年度比8.19ポイント減の246.58%となった。今後は施設の更新、高度浄水処理施設の整備等に伴う多額の企業債の発行が見込まれるため、留意する必要がある。

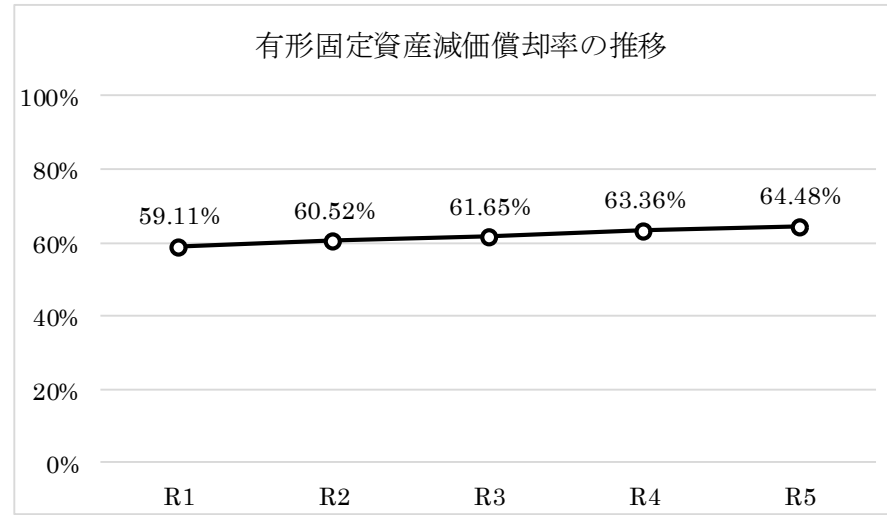
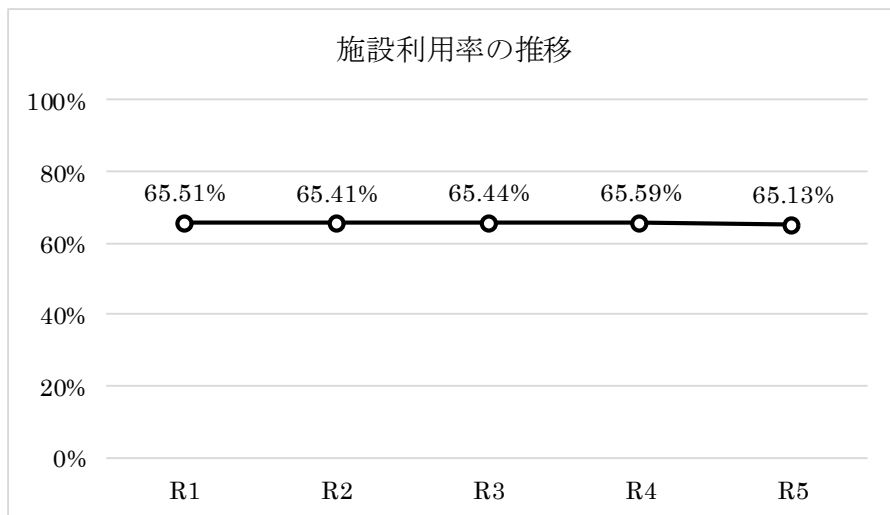
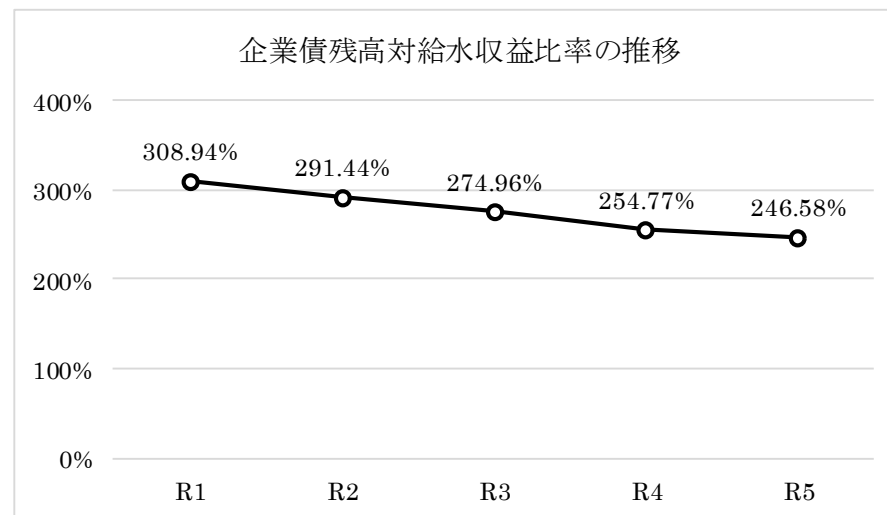
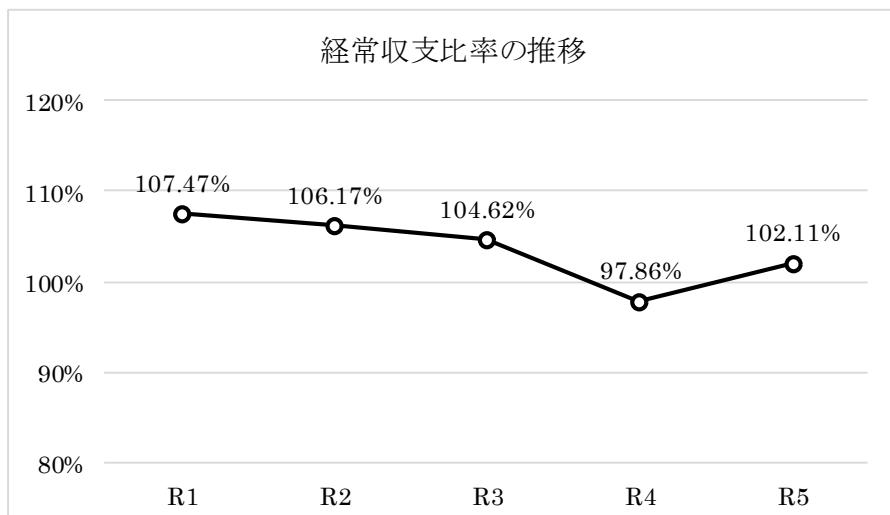
施設の効率性を示す施設利用率は、送水量の減少により前年度比0.46ポイント減の65.13%となった。今後は人口の減少などにより、長期的には水需要の減少が見込まれるため、引き続き県水の利用促進を図るとともに、施設規模の適正化についても取り組んでいく。

償却対象資産の減価償却の状況を示す有形固定資産減価償却率は、前年度比1.12ポイント増の64.48%となり、既存施設の減価償却が進んでいる。水道施設の更新については、施設の健全性を確認した上で、費用の平準化の観点も踏まえ、計画的に進めていく。

<経営指標の推移>

| | 令和元年度 | 令和2年度 | 令和3年度 | 令和4年度 | 令和5年度 |
|--------------|---------|---------|---------|---------|---------|
| 経常収支比率 | 107.47% | 106.17% | 104.62% | 97.86% | 102.11% |
| 企業債残高対給水収益比率 | 308.94% | 291.44% | 274.96% | 254.77% | 246.58% |
| 施設利用率 | 65.51% | 65.41% | 65.44% | 65.59% | 65.13% |
| 有形固定資産減価償却率 | 59.11% | 60.52% | 61.65% | 63.36% | 64.48% |

※ 経営指標の概要は94項参照。



(3) 議会議決事項

| 議決年月日 | 定例会 臨時会 の別 | 議案番号 | 件名 |
|------------|------------------|-------|-----------------------------|
| 令和5年 3月17日 | 定例会 | 第19号 | 令和5年度埼玉県水道用水供給事業会計予算 |
| 令和5年12月22日 | 定例会 | 第107号 | 令和4年度埼玉県公営企業会計決算の認定について |
| 令和5年12月22日 | 定例会 | 第123号 | 令和5年度埼玉県水道用水供給事業会計補正予算(第1号) |
| 令和6年 3月27日 | 定例会 | 第68号 | 令和5年度埼玉県水道用水供給事業会計補正予算(第2号) |

(4) 行政官庁認可事項

| 件名 | 主務庁 | 申請年月日 及び番号 | 許 認 可 | | 備 考 |
|------|-----|------------------------|------------|---------|-----|
| | | | 年 月 日 | 番 号 | |
| 起債協議 | 総務省 | 令和5年 7月27日 企局財第221号 | 令和5年 8月10日 | 総財営第64号 | |

(5) 職員に関する事項

(令和6年3月31日現員)

| 職 別 事業所名 | 事 務 | 技 術 | そ の 他 | 計 | 備 考 |
|-------------|-----|-----|-------|-----|-----|
| | 人 | 人 | 人 | 人 | |
| 本 庁 | 27 | 34 | 0 | 61 | |
| 大久保浄水場 | 5 | 78 | 0 | 83 | |
| 庄和浄水場 | 3 | 35 | 0 | 38 | |
| 行田浄水場 | 4 | 40 | 0 | 44 | |
| 新三郷浄水場 | 3 | 32 | 0 | 35 | |
| 吉見浄水場 | 3 | 18 | 0 | 21 | |
| 水質管理センター | 0 | 23 | 0 | 23 | |
| 水道整備事務所 | 5 | 41 | 0 | 46 | |
| 計 | 50 | 301 | 0 | 351 | |

(6) 料金その他供給条件の設定、変更に関する事項

該当事項なし

2 工 事

(1) 建設工事の概況

吉見浄水場拡張関連整備（Ⅱ期）事業においては、東松山第二幹線布設工事を発注し、令和11年度の事業完了を目途に実施中である。

(2) 改良工事の概況

ア 大久保浄水場においては、西部系3B掻寄機更新工事を令和2年度に発注し、令和5年度に完成した。

イ 庄和浄水場においては、沈でん池掻寄機更新工事を令和5年度に発注し、令和7年度の完成を目途に実施中である。

ウ 行田浄水場においては、消毒機械設備更新工事を令和3年度に発注し、令和6年度の完成を目途に実施中である。

エ 新三郷浄水場においては、令和5年度にITV設備更新工事を発注し、令和6年度の完成を目途に実施中である。

オ 吉見浄水場においては、令和5年度に2号表洗ポンプ設備更新工事を発注し、令和6年度の完成を目途に実施中である。

カ 行田浄水場においては、水道施設の耐震化工事を実施中である。

(3) 保存工事の概況

大久保浄水場、庄和浄水場、行田浄水場、新三郷浄水場及び吉見浄水場においては、給水の安定化を図るため、修繕工事及び諸設備機器の定期点検を実施した。

3 業 務

(1) 業 務 量

(単位 m³、円)

| 事 項 | 月 別 | | | | | | | | | |
|--------|-----------------|-----------------|-----------------|-----------------|-----------------|-----------------|-----------------|-----------------|-----------------|----|
| | 令和5年 4月 | 5月 | 6月 | 7月 | 8月 | 9月 | 10月 | 11月 | 12月 | |
| 給水団体数 | 55 | 55 | 55 | 55 | 55 | 55 | 55 | 55 | 55 | 55 |
| 給水承認水量 | 51,578,310 | 53,401,499 | 52,262,020 | 54,596,797 | 54,830,087 | 52,154,490 | 53,736,958 | 51,937,170 | 54,230,840 | |
| 検針水量 | 51,522,298 | 53,302,541 | 52,123,960 | 54,506,348 | 54,685,929 | 52,067,350 | 53,561,724 | 51,868,419 | 54,127,253 | |
| 料金収入額 | 3,183,047,589 | 3,293,123,787 | 3,220,266,523 | 3,367,417,144 | 3,378,528,770 | 3,216,743,078 | 3,309,089,721 | 3,204,858,027 | 3,344,416,882 | |
| | (3,501,352,325) | (3,622,436,145) | (3,542,293,151) | (3,704,158,834) | (3,716,381,629) | (3,538,417,363) | (3,639,998,668) | (3,525,343,803) | (3,678,858,542) | |

| 事 項 | 月 別 | | | |
|--------|-----------------|-----------------|-----------------|------------------|
| | 令和6年 1月 | 2月 | 3月 | 合計 |
| 給水団体数 | 55 | 55 | 55 | — |
| 給水承認水量 | 53,616,231 | 49,572,900 | 53,243,956 | 635,161,258 |
| 検針水量 | 53,623,495 | 49,601,623 | 53,195,924 | 634,186,864 |
| 料金収入額 | 3,312,861,443 | 3,064,598,637 | 3,286,447,715 | 39,181,399,316 |
| | (3,644,147,563) | (3,371,058,474) | (3,615,092,464) | (43,099,538,961) |

(注) 料金収入額の()内は、税込金額である。

(2) 事業収入に関する事項

| | | | | | |
|---------------|----------------|---|------|----------------|---|
| 事業収益 | 44,183,410,576 | 円 | (税込) | 49,922,557,313 | 円 |
| 営業収益 | 39,884,583,982 | 円 | (税込) | 43,872,683,856 | 円 |
| 給水収益 | 39,181,399,316 | 円 | (税込) | 43,099,538,961 | 円 |
| 受託工事収益 | 624,097,000 | 円 | (税込) | 686,506,700 | 円 |
| その他の営業収益 | 79,087,666 | 円 | (税込) | 86,638,195 | 円 |
| 営業外収益 | 3,971,117,265 | 円 | (税込) | 5,711,460,061 | 円 |
| 受取利息及び配当金 | 7,179,672 | 円 | (税込) | 7,179,672 | 円 |
| 他会計補助金 | 303,393,968 | 円 | (税込) | 303,393,968 | 円 |
| 長期前受金戻入 | 3,650,725,028 | 円 | (税込) | 3,650,725,028 | 円 |
| 雑収益 | 9,818,597 | 円 | (税込) | 10,138,535 | 円 |
| 消費税及び地方消費税還付金 | | | (税込) | 1,740,022,858 | 円 |
| 特別利益 | 327,709,329 | 円 | (税込) | 338,413,396 | 円 |
| 過年度損益修正 | 107,087,512 | 円 | (税込) | 117,791,579 | 円 |
| その他の特別利益 | 220,621,817 | 円 | (税込) | 220,621,817 | 円 |

(3) 事業費に関する事項

| | | | | | |
|------------------|----------------|---|------|----------------|---|
| 事業費用 | 42,948,312,161 | 円 | (税込) | 44,744,079,808 | 円 |
| 営業費用 | 40,677,518,046 | 円 | (税込) | 42,482,601,632 | 円 |
| 原水及び浄水費 | 13,233,037,122 | 円 | (税込) | 14,393,158,257 | 円 |
| 配水及び給水費 | 6,862,743,052 | 円 | (税込) | 7,460,905,786 | 円 |
| 受託工事費 | 369,885,962 | 円 | (税込) | 405,518,986 | 円 |
| 総係費 | 670,276,671 | 円 | (税込) | 681,428,634 | 円 |
| 減価償却費 | 19,376,036,208 | 円 | (税込) | 19,376,036,208 | 円 |
| 資産減耗費 | 165,539,031 | 円 | (税込) | 165,553,761 | 円 |
| 営業外費用 | 2,270,794,115 | 円 | (税込) | 2,261,478,176 | 円 |
| 支払利息及び企業債取扱諸費 | 2,250,892,345 | 円 | (税込) | 2,250,892,345 | 円 |
| 雑支出 | 10,585,831 | 円 | (税込) | 10,585,831 | 円 |
| 雑支出(納税計算処理に伴うもの) | 9,315,939 | 円 | | | |

上記の費用を性質別内容により大別すれば次のとおりである。

| | | | | | |
|---------------|----------------|---|------|----------------|---|
| 人件費 | 2,279,506,167 | 円 | (税込) | 2,284,016,914 | 円 |
| 実人件費 | 2,015,043,234 | 円 | (税込) | 2,019,553,981 | 円 |
| 賞与引当金繰入 | 164,657,954 | 円 | (税込) | 164,657,954 | 円 |
| 退職給付費 | 99,804,979 | 円 | (税込) | 99,804,979 | 円 |
| 修繕費 | 4,673,192,702 | 円 | (税込) | 5,139,384,538 | 円 |
| 実修繕費 | 4,673,192,702 | 円 | (税込) | 5,139,384,538 | 円 |
| 減価償却費 | 19,376,036,208 | 円 | (税込) | 19,376,036,208 | 円 |
| 支払利息及び企業債取扱諸費 | 2,250,892,345 | 円 | (税込) | 2,250,892,345 | 円 |
| その他の費用 | 14,368,684,739 | 円 | (税込) | 15,693,749,803 | 円 |

(4) その他主要な事項

該当事項なし

4 会 計

(1) 重要契約の要旨 (契約1億円以上)

| 事業名 | 契約年月日 | 契約金額 | 契約の内容 | 契約の相手方 |
|----------|------------|---------------|--|---------------------------------------|
| 水道用水供給事業 | 令和6年 3月27日 | 3,839,000,000 | 023行改第303号 行田浄水場監視制御設備等更新工事 | 東芝インフラシステムズ (株)北関東支店 |
| 水道用水供給事業 | 令和5年12月15日 | 2,002,011,000 | 総A除)023水整第403号 大袋工区送水管布設(シールド工)工事 | ユーディケー・日清 特定建設工事共同企業体 |
| 水道用水供給事業 | 令和6年 1月12日 | 1,760,000,000 | 総選除)023水整第701号 大久保浄水場西部系2系1ブロック沈でん池南側 場内配管布設工事 | 島村・松永 特定建設工事共同企業体 |
| 水道用水供給事業 | 令和5年12月19日 | 1,435,500,000 | 023吉委第1-1号 吉見浄水場運転管理等業務委託 | クボタ環境・MS・エコロ ジーフォース・武田エンジ 共同企業体 |
| 水道用水供給事業 | 令和6年 1月 9日 | 1,253,406,000 | 総A除)023水整第404号 池辺工区送水管布設(シールド工)工事 | 中原・瑞伸 特定建設工事共同企業体 |
| 水道用水供給事業 | 令和6年 1月15日 | 918,571,500 | 総選除)023水整第455号 県道33号横断工区送水管布設工事 | 田部井・ユーディケー 特定建設工事共同企業体 |
| 水道用水供給事業 | 令和5年12月28日 | 756,690,000 | 023行改第302号 荒木取水ポンプ所電気設備更新工事 | 安川・島村 特定建設工事共同企業体 |
| 水道用水供給事業 | 令和5年 8月 2日 | 536,580,000 | 総選除)023水整第751号 行田浄水場着水井耐震化不断水制水弁設置その2 工事 | (株)ユーディケー |
| 水道用水供給事業 | 令和5年 9月27日 | 517,000,000 | 023庄改第207号 庄和浄水場沈でん池播寄機更新工事 | 月島アクアソリューション (株)東日本支社 |
| 水道用水供給事業 | 令和6年 1月12日 | 429,000,000 | 総選除)023行改第312号 荒木取水ポンプ所機械設備更新工事 | (株)西島製作所 東京支社 |
| 水道用水供給事業 | 令和5年 7月21日 | 419,034,000 | 総選除)023水整第401号 大袋工区発進立坑等築造工事 | 日清建設(株) |

| 事業名 | 契約年月日 | 契約金額 | 契約の内容 | 契約の相手方 |
|----------|------------|-------------|---|------------------------------|
| 水道用水供給事業 | 令和5年 9月25日 | 412,500,000 | 023庄改第206号 庄和浄水場フロキュレータ更新工事 | 水道機工(株)東京支店 |
| 水道用水供給事業 | 令和6年 1月31日 | 396,000,000 | 023庄改第210号 庄和浄水場急攪池・沈でん池電気設備更新工事 | 東芝・島村 特定建設工事共同企業体 |
| 水道用水供給事業 | 令和5年10月10日 | 324,071,000 | 総選除)023水整第452号 白井沼その5工区送水管布設工事 | 島田建設工業(株) |
| 水道用水供給事業 | 令和5年 7月21日 | 302,742,000 | 総選除)023水整第402号 池辺工区発進立坑等築造工事 | 金杉建設(株) |
| 水道用水供給事業 | 令和5年 7月10日 | 293,645,000 | 総選除)023水整第451号 飯島排水路その2工区送水管布設工事 | (株)島村工業 |
| 水道用水供給事業 | 令和5年12月15日 | 244,200,000 | 023管委第4号 水総合管理システム運用保守等業務委託 | 東芝インフラシステムズ (株)北関東支店 |
| 水道用水供給事業 | 令和5年10月10日 | 235,719,000 | 総選除)023水整第453号 下八ツ林その2工区送水管布設工事 | (株)島村工業 |
| 水道用水供給事業 | 令和5年10月 4日 | 208,780,000 | 総選除)023新修第501号 新三郷浄水場生物活性炭吸着池修繕工事 | 日本原料・加藤 特定建設工事共同企業体 |
| 水道用水供給事業 | 令和5年11月 7日 | 195,800,000 | 023大改第653号 荒川横過電気設備更新工事 | 富士古河E&C・東電工業 社特定建設工事共同企業体 |
| 水道用水供給事業 | 令和5年 7月13日 | 183,150,000 | 023大修第010号 上赤坂中継ポンプ所4号送水調整池防食塗装等修繕工事 | 第一塗装工業(株) |
| 水道用水供給事業 | 令和5年 9月 8日 | 177,485,000 | 023大修第202号 取水ポンプ修繕工事 | 荏原実業(株)関東支社 |
| 水道用水供給事業 | 令和5年 8月25日 | 176,979,000 | 023水整第454号 安塚その2工区送水管布設工事 | 古郡建設(株) |
| 水道用水供給事業 | 令和5年 8月 3日 | 174,702,000 | 023行修第503号 1号浄水池防食塗装工事 | アサヒ塗工(株) |

| 事業名 | 契約年月日 | 契約金額 | 契約の内容 | 契約の相手方 |
|----------|------------|-------------|------------------------------------|-----------------------|
| 水道用水供給事業 | 令和5年10月10日 | 172,040,000 | 総設除) 023新改第303号 新三郷浄水場ITV設備更新工事 | (株)ハトリ |
| 水道用水供給事業 | 令和5年8月2日 | 166,430,000 | 023大修第204号 中央系主ポンプ修繕工事 | 荏原実業(株)関東支社 |
| 水道用水供給事業 | 令和5年11月15日 | 165,204,600 | 総I除) 023水整第410号 寺山工区両到達立坑築造工事 | (株)ユーディケー |
| 水道用水供給事業 | 令和5年6月1日 | 165,000,000 | 023水整第351号 行田浄水場着水井耐震化電気設備工事 | 東芝・電成社 特定建設工事共同企業体 |
| 水道用水供給事業 | 令和5年9月11日 | 158,320,800 | 023新修第506号 新三郷浄水場4号浄水池防食塗装修繕工事 | ナダカ工業(株) |
| 水道用水供給事業 | 令和5年9月1日 | 156,387,000 | 023水整第409号 府川その3工区送水管布設工事 | 浅見工業(株) |
| 水道用水供給事業 | 令和5年9月1日 | 151,789,000 | 023水整第408号 府川その2工区送水管布設工事 | (株)加藤建設工業 |
| 水道用水供給事業 | 令和5年8月7日 | 147,345,000 | 023大修第005号 西部系5号浄水池防食塗装修繕工事 | (株)丸一建装 |
| 水道用水供給事業 | 令和5年7月7日 | 145,200,000 | 023新修第202号 送水ポンプ等修繕工事 | 荏原実業(株)関東支社 |
| 水道用水供給事業 | 令和5年8月1日 | 143,407,000 | 023水整第406号 山田その1工区送水管布設工事 | 初雁興業(株) |
| 水道用水供給事業 | 令和5年5月23日 | 133,848,000 | 023行受第201号 島川橋添架橋送水管移設工事 | (株)島村工業 |
| 水道用水供給事業 | 令和5年5月18日 | 112,046,000 | 023大修第101号 高圧電気機器等修繕工事 | メタウォーター(株) さいたま営業所 |
| 水道用水供給事業 | 令和5年6月7日 | 106,524,000 | 023大委第2号 大久保浄水場電気計装設備等点検業務委託 | メタウォーター(株) さいたま営業所 |

| 事業名 | 契約年月日 | 契約金額 | 契約の内容 | 契約の相手方 |
|----------|------------|------------------|------------------------------|----------------------------|
| 水道用水供給事業 | 令和5年 7月12日 | 円 104,016,000 | 023水整第405号 増形その2工区送水管布設工事 | (株)島村工業 |
| 水道用水供給事業 | 令和6年 1月23日 | 101,640,000 | 023吉改第403号 2号表洗ポンプ設備更新工事 | 水i n gエンジニアリング (株)北関東支店 |

(2) 企業債及び一時借入金の概況

ア 企業債

| 借入先 | 令和5年度当初 未償還残高 | 令和5年度決算額 | | 令和5年度末 未償還残高 |
|----------------|------------------|---------------|---------------|-----------------|
| | | 発行額 | 償還額 | |
| | 円 | 円 | 円 | 円 |
| 財政融資資金 | 56,307,374,863 | 0 | 4,517,995,840 | 51,789,379,023 |
| 地方公共団体金融機構 | 35,113,885,230 | 0 | 3,590,881,935 | 31,523,003,295 |
| 埼玉りそな銀行 | 4,510,000,000 | 0 | 485,600,000 | 4,024,400,000 |
| 武蔵野銀行 | 120,000,000 | 0 | 30,000,000 | 90,000,000 |
| 埼玉県信用農業協同組合連合会 | 520,000,000 | 0 | 130,000,000 | 390,000,000 |
| 埼玉縣信用金庫 | 1,410,000,000 | 5,310,000,000 | 73,000,000 | 6,647,000,000 |
| 川口信用金庫 | 2,192,000,000 | 0 | 104,000,000 | 2,088,000,000 |
| 青木信用金庫 | 80,000,000 | 0 | 20,000,000 | 60,000,000 |
| 計 | 100,253,260,093 | 5,310,000,000 | 8,951,477,775 | 96,611,782,318 |

イ 一時借入金

該当事項なし

(3) その他会計経理に関する重要事項

埼玉県公営企業財務規程（昭和39年公営企業管理規程第5号）第90条第2項の規定に基づき、継続事業で実施している利根導水路地震対策事業については、令和5年度をもって事業が完了したので精算振替を行い、水道耐震化事業については、施設の一部が完成し稼動したので概算振替を行った。

また、業務設備整備として実施した改築事業については、施設の一部が完成し稼動したので精算振替を行った。

5 附帯事項

該当事項なし

6 その他

(1) 決算日後に生じた企業の状況に関する重要な事実

該当事項なし

(2) その他

原子力発電所事故に伴う対応として、放射性物質の測定及び浄水発生土の適正な管理保管等を実施した。

令和5年度埼玉県水道用水供給事業キャッシュ・フロー計算書
(令和5年4月1日から令和6年3月31日まで)

(単位 円)

| 区 分 | 金 額 |
|-------------------------|------------------|
| 1 業務活動によるキャッシュ・フロー | |
| 当年度純利益 (△は純損失) | 1,235,098,415 |
| 減価償却費 | 19,376,036,208 |
| 資産減耗費 | 165,391,724 |
| 退職給付引当金の増減額 (△は減少) | △ 8,382,421 |
| 賞与引当金の増減額 (△は減少) | 20,024,449 |
| 長期前受金戻入額 | △ 3,650,725,028 |
| 受取利息及び受取配当金 | △ 7,179,672 |
| 支払利息及び企業債取扱諸費 | 2,250,892,345 |
| 固定資産売却損 | 96,392 |
| その他特別利益 | △ 220,621,817 |
| 未収金の増減額 (△は増加) | △ 2,479,991,296 |
| 未払金の増減額 (△は減少) | 1,359,442,298 |
| たな卸資産の増減額 (△は増加) | △ 15,546,986 |
| 前払金の増減額 (△は増加) | △ 193,431,832 |
| その他の流動負債の増減額 (△は減少) | △ 22,050,070 |
| 小計 | 17,809,052,709 |
| 利息及び配当金の受取額 | 7,179,672 |
| 利息及び企業債取扱諸費の支払額 | △ 2,250,892,345 |
| 損害賠償金等の受取額 | 220,621,817 |
| 業務活動によるキャッシュ・フロー | 15,785,961,853 |
| 2 投資活動によるキャッシュ・フロー | |
| 有形固定資産の取得による支出 | △ 17,221,770,536 |
| 有形固定資産の売却による収入 | 256,928 |
| 無形固定資産の取得による支出 | △ 1,097,495,010 |
| 国庫補助金等の返還による支出 | △ 189,651,369 |
| 国庫補助金等による収入 | 2,499,469,885 |
| 一般会計又は他の特別会計からの繰入金による収入 | 108,003,266 |
| 投資活動によるキャッシュ・フロー | △ 15,901,186,836 |

(単位 円)

| 区 分 | 金 額 |
|--------------------------------|-----------------|
| 3 財務活動によるキャッシュ・フロー | |
| 建設改良費等の財源に充てるための企業債による収入 | 5,310,000,000 |
| 建設改良費等の財源に充てるための企業債の償還による支出 | △ 8,951,477,775 |
| 建設改良費等の財源に充てるための他会計借入金の返済による支出 | △ 69,000,000 |
| リース債務の返済による支出 | △ 51,331,871 |
| 割賦債務の返済による支出 | △ 2,402,185,482 |
| 他会計からの出資による収入 | 6,987,249,965 |
| 財務活動によるキャッシュ・フロー | 823,254,837 |
| 資金増加額（又は減少額） | 708,029,854 |
| 資金期首残高 | 58,136,871,581 |
| 資金期末残高 | 58,844,901,435 |

収 益 費 用 明 細 書

ア 収益明細書

| 款 | 項 | 目 | 節 | 金 額 | 備 考 | | | |
|-------------|---------------|---|-------------|----------------|--|---------|---------------|--|
| 水道事業収益 | 営業収益 | 給 水 収 益 受 託 工 事 収 益 そ の 他 営 業 収 益 | 雑 収 益 | 円 | | | | |
| | | | | 44,183,410,576 | | | | |
| | | | | 39,884,583,982 | | | | |
| | | | | 39,181,399,316 | | | | |
| | | | | 624,097,000 | | | | |
| | | | | 79,087,666 | | | | |
| | | | | 79,087,666 | | | | |
| | | | | 営業外収益 | 受 取 利 息 及 び 配 当 金 他 会 計 補 助 金 長 期 前 受 金 戻 入 | 預 金 利 息 | 3,971,117,265 | |
| | | | | | | | 7,179,672 | |
| | | | | | | | 7,179,672 | |
| | 303,393,968 | | | | | | | |
| | 3,650,725,028 | | | | | | | |
| | 3,508,251 | | | | | | | |
| | 602,718 | | | | | | | |
| | 3,039,108,368 | | | | | | | |
| | 607,505,691 | | | | | | | |
| | 9,818,597 | | | | | | | |
| | 特別利益 | 過 年 度 損 益 修 正 益 そ の 他 特 別 利 益 | そ の 他 雑 収 益 | 9,818,597 | | | | |
| | | | | 327,709,329 | | | | |
| | | | | 107,087,512 | | | | |
| 220,621,817 | | | | | | | | |

イ 費用明細書

| 款 | 項 | 目 | 節 | 金額 | 備考 | | | | |
|----------|------|---------|-------------|----------------|---------------|---------|---------------|---------|---------------|
| 水道事業費用 | 営業費用 | 原水及び浄水費 | | 42,948,312,161 | | | | | |
| | | | | 40,677,518,046 | | | | | |
| | | | | 13,233,037,122 | | | | | |
| | | | 報給手 | 酬料等 | 9,437,360 | 流用禁止予算額 | 9,543,000 円 | | |
| | | | | | 459,688,854 | 同 上 | 475,755,000 円 | | |
| | | | | | 295,309,544 | 同 上 | 319,866,000 円 | | |
| | | | | | | 児童手当予算額 | 7,860,000 円 | | |
| | | | 賞与引当金繰入額 | | 76,429,605 | 流用禁止予算額 | 76,430,000 円 | | |
| | | | 法定福利費 | | 156,711,618 | 同 上 | 170,615,000 円 | | |
| | | | 旅被服費 | | 1,862,193 | | | | |
| | | | 消耗品費 | | 4,349,640 | | | | |
| | | | 燃料費 | | 18,007,105 | | | | |
| | | | 光熱水費 | | 1,398,205 | | | | |
| | | | 印刷製本費 | | 9,735,408 | | | | |
| | | | 通信運搬費 | | 386,843 | | | | |
| | | 委託手数料 | | 7,300,958 | | | | | |
| | | 借料 | | 2,036,764,179 | | | | | |
| | | 賃借料 | | 4,752,597 | | | | | |
| | | 修繕費 | | 1,453,784 | | | | | |
| | | 動力費 | | 3,366,577,890 | | | | | |
| | | 薬品費 | | 1,196,227,518 | | | | | |
| | | 負担金 | | 1,600,774,943 | | | | | |
| | | | | 3,985,868,878 | | | | | |
| | | | | 6,862,743,052 | | | | | |
| | | 配水及び給水費 | | | 報給手 | 酬料等 | 9,888,660 | 流用禁止予算額 | 9,991,000 円 |
| | | | | | | | 407,043,267 | 同 上 | 417,992,000 円 |
| | | | | | | | 261,444,403 | 同 上 | 281,589,000 円 |
| | | | | | | 児童手当予算額 | 6,240,000 円 | | |
| 賞与引当金繰入額 | | | 68,069,973 | 流用禁止予算額 | 68,071,000 円 | | | | |
| 法定福利費 | | | 139,126,083 | 同 上 | 150,708,000 円 | | | | |
| 旅被服費 | | | 2,345,187 | | | | | | |
| 消耗品費 | | | 4,459,784 | | | | | | |
| 燃料費 | | | 12,962,820 | | | | | | |
| | | | 1,352,562 | | | | | | |

| 款 | 項 | 目 | 節 | 金額 | 備考 |
|---|---|-------|----------|---------------|----------------------|
| | | | | 円 | |
| | | | 光熱水費 | 9,288,617 | |
| | | | 印刷製本費 | 378,343 | |
| | | | 通運搬費 | 24,340,872 | |
| | | | 委託託数料 | 1,030,358,646 | |
| | | | 手賃借料 | 2,557,633 | |
| | | | 修繕力費 | 5,066,599 | |
| | | | 動薬品費 | 1,306,614,812 | |
| | | | 負担金 | 3,568,730,455 | |
| | | | | 618,784 | |
| | | 受託工事費 | | 8,095,552 | |
| | | | | 369,885,962 | |
| | | | 工事費 | 355,141,909 | |
| | | | 給手料等 | 8,612,912 | 流用禁止予算額 8,613,000 円 |
| | | | 法定福利費 | 2,936,154 | 同上 4,348,000 円 |
| | | | 消耗品費 | 2,322,847 | 同上 2,771,000 円 |
| | | | 委託料 | 219,140 | |
| | | 総係費 | | 653,000 | |
| | | | | 670,276,671 | |
| | | | 報給酬 | 21,703,530 | 流用禁止予算額 21,809,000 円 |
| | | | 手当等 | 127,297,564 | 同上 127,298,000 円 |
| | | | | 83,529,641 | 同上 82,556,000 円 |
| | | | 賞与引当金繰入額 | 20,158,376 | 児童手当予算額 2,640,000 円 |
| | | | 退職給付費 | 99,804,979 | 流用禁止予算額 20,159,000 円 |
| | | | 法定福利費 | 45,035,797 | 同上 297,198,000 円 |
| | | | 厚生福利費 | 4,316,030 | 同上 48,291,000 円 |
| | | | 旅費 | 7,688,514 | |
| | | | 報償費 | 7,265,628 | |
| | | | 被服費 | 382,309 | |
| | | | 消耗品費 | 8,260,532 | |
| | | | 印刷製本費 | 799,757 | |
| | | | 通運搬費 | 9,677,212 | |
| | | | 委託託数料 | 43,770,523 | |
| | | | | 2,072,679 | |

| 款 | 項 | 目 | 節 | 金額 | 備考 |
|---|-------|---------------|-------------|----------------|-------------------|
| | | | | 円 | |
| | | | 賃借料 | 4,826,727 | |
| | | | 研修費 | 5,059,092 | |
| | | | 負担金 | 26,102,038 | |
| | | | 保険料 | 5,455,700 | |
| | | | 公課費 | 427,100 | |
| | | | 交付金 | 146,563,600 | |
| | | | 交際費 | 29,000 | |
| | | | 雑費 | 50,343 | |
| | | 減価償却費 | | 19,376,036,208 | |
| | | | 有形固定資産減価償却費 | 12,271,035,233 | |
| | | | 無形固定資産減価償却費 | 7,105,000,975 | |
| | | 資産減耗費 | | 165,539,031 | |
| | | | 固定資産除却費 | 165,391,724 | |
| | | | 固定資産撤去費 | 147,307 | |
| | 営業外費用 | | | 2,270,794,115 | |
| | | 支払利息及び企業債取扱諸費 | | 2,250,892,345 | |
| | | | 企業債利息 | 1,366,359,773 | |
| | | | 借入金利息 | 220,800 | |
| | | | 機構負担年賦金利息 | 872,036,903 | |
| | | | 施設購入年賦金利息 | 12,274,869 | |
| | | 雑支出 | | 19,901,770 | |
| | | | その他雑支出 | 19,901,770 | |
| | | | | | 流用禁止予算額 536,000 円 |

固 定 資 産 明 細 書

(1) 有形固定資産明細書

| 資産の種類 | 年度当初 現在高 | 当年度 増加額 | 当年度 減少額 | 年度末 現在高 | 減価償却累計額 | | | 年度末 償却未済高 | 備考 |
|-----------|----------------------|---------------------|---------------------|----------------------|---------------------|--------------------|----------------------|----------------------|----|
| | | | | | 当年度 増加額 | 当年度 減少額 | 累計 | | |
| 有形固定資産 | 円 655,733,197,782 | 円 31,466,774,750 | 円 11,528,459,946 | 円 675,671,512,586 | 円 12,271,035,233 | 円 1,929,370,038 | 円 387,195,342,151 | 円 288,476,170,435 | |
| 土地 | 35,848,034,145 | 1,650,792 | 0 | 35,849,684,937 | - | - | - | 35,849,684,937 | |
| 建築物 | 42,384,787,003 | 98,841,592 | 52,530,492 | 42,431,098,103 | 920,887,214 | 49,687,932 | 27,229,173,678 | 15,201,924,425 | |
| 構築物 | 411,984,570,451 | 2,061,689,755 | 123,389,270 | 413,922,870,936 | 7,214,562,562 | 87,101,190 | 255,677,229,965 | 158,245,640,971 | |
| 機械及び装置 | 138,854,592,796 | 5,341,248,313 | 1,735,940,335 | 142,459,900,774 | 4,003,961,621 | 1,612,392,421 | 103,204,498,218 | 39,255,402,556 | |
| 車両運搬具 | 162,480,518 | 6,945,350 | 7,066,400 | 162,359,468 | 14,381,670 | 6,713,080 | 122,502,241 | 39,857,227 | |
| 船舶 | 2,993,944 | 0 | 218,160 | 2,775,784 | 0 | 207,252 | 2,626,243 | 149,541 | |
| 工具、器具及び備品 | 1,135,807,335 | 52,494,800 | 53,030,425 | 1,135,271,710 | 70,320,189 | 50,328,163 | 904,085,619 | 231,186,091 | |
| リース資産 | 250,502,015 | 219,702,000 | 122,940,000 | 347,264,015 | 46,921,977 | 122,940,000 | 55,226,187 | 292,037,828 | |
| 建設仮勘定 | 25,109,429,575 | 23,684,202,148 | 9,433,344,864 | 39,360,286,859 | - | - | - | 39,360,286,859 | |

(2) 無形固定資産明細書

| 資産の種類 | 年度当初 現在高 | 当年度 増加額 | 当年度 減少額 | 当年度 減価償却高 | 年度末 現在高 | 備考 |
|--------|----------------------|--------------------|------------------|--------------------|----------------------|----|
| 無形固定資産 | 円 212,485,044,187 | 円 1,870,474,262 | 円 201,297,347 | 円 7,105,000,975 | 円 207,049,220,127 | |
| ダム使用権 | 193,560,939,503 | 0 | 201,297,347 | 5,295,393,187 | 188,064,248,969 | |
| 水利権 | 18,771,934,207 | 1,857,132,262 | 0 | 1,684,278,295 | 18,944,788,174 | |
| 地上権 | 3,598,798 | 0 | 0 | 1,294,818 | 2,303,980 | |
| 施設利用権 | 16,174,981 | 0 | 0 | 5,132,439 | 11,042,542 | |
| 電話加入権 | 9,251,995 | 0 | 0 | - | 9,251,995 | |
| ソフトウェア | 123,144,703 | 13,342,000 | 0 | 118,902,236 | 17,584,467 | |

(3) 投資その他の資産明細書

| 資産の種類 | 年度当初 現在高 | 当年度 増加額 | 当年度 減少額 | 年度末 現在高 | 備考 |
|----------|--------------------|------------|------------------|--------------------|----|
| 投資その他の資産 | 円 2,267,326,000 | 円 0 | 円 119,275,000 | 円 2,148,051,000 | |
| 出資金 | 120,368,000 | 0 | 0 | 120,368,000 | |
| 年賦未収金 | 2,146,958,000 | 0 | 119,275,000 | 2,027,683,000 | |

企 業 債 明 細 書

| 種 類 | 発 行 年月日 | 発行総額 | 償還高 | | 未償還 残 高 | 発行価額 | 利 率 | 償還終期 | 備 考 |
|---------------------|---------------|---------------|---------------|---------------|---------------|---------------|-----------|-----------------|-----------------|
| | | | 当年度 償還高 | 償還高 累 計 | | | | | |
| | | 円 | 円 | 円 | 円 | 円 | % | | |
| 建設改良費等の財源に充てるための企業債 | 平成 6. 3. 23 | 1,631,000,000 | 97,043,942 | 1,631,000,000 | 0 | 1,631,000,000 | 年 3.65 | 令和 6. 3. 1 | 財政融資資金 水道用水 |
| | 7. 3. 27 | 3,305,000,000 | 206,889,375 | 3,088,378,433 | 216,621,567 | 3,305,000,000 | 4.65 | 7. 3. 1 | 財政融資資金 水道用水 |
| | 7. 3. 27 | 2,008,000,000 | 125,654,892 | 1,876,434,231 | 131,565,769 | 2,008,000,000 | 4.65 | 7. 3. 1 | 財政融資資金 水道用水 |
| | 8. 3. 22 | 2,866,000,000 | 173,012,364 | 2,866,000,000 | 0 | 2,866,000,000 | 3.25 | 6. 3. 20 | 地方公共団体金融機構 水道用水 |
| | 9. 3. 25 | 4,847,000,000 | 243,177,000 | 4,075,550,519 | 771,449,481 | 4,847,000,000 | 2.8 | 9. 3. 1 | 財政融資資金 水道用水 |
| | 9. 3. 28 | 4,625,000,000 | 262,785,717 | 4,354,538,246 | 270,461,754 | 4,625,000,000 | 2.9 | 7. 3. 20 | 地方公共団体金融機構 水道用水 |
| | 10. 3. 25 | 6,680,000,000 | 311,579,762 | 5,366,502,436 | 1,313,497,564 | 6,680,000,000 | 2.1 | 10. 3. 1 | 財政融資資金 水道用水 |
| | 10. 3. 30 | 2,928,000,000 | 152,933,278 | 2,611,909,497 | 316,090,503 | 2,928,000,000 | 2.2 | 8. 3. 20 | 地方公共団体金融機構 水道用水 |
| | 11. 3. 25 | 1,263,000,000 | 57,644,445 | 956,002,463 | 306,997,537 | 1,263,000,000 | 2.1 | 11. 3. 1 | 財政融資資金 水道用水 |
| | 11. 3. 30 | 284,000,000 | 14,411,601 | 238,913,977 | 45,086,023 | 284,000,000 | 2.1 | 9. 3. 20 | 地方公共団体金融機構 水道用水 |
| | 11. 3. 30 | 2,168,000,000 | 110,295,373 | 1,822,946,057 | 345,053,943 | 2,168,000,000 | 2.1 | 9. 3. 20 | 地方公共団体金融機構 水道用水 |
| | 12. 3. 24 | 3,647,000,000 | 162,628,254 | 2,600,238,687 | 1,046,761,313 | 3,647,000,000 | 2.0 | 12. 3. 1 | 財政融資資金 水道用水 |
| | 12. 3. 30 | 2,000,000,000 | 99,044,539 | 1,583,509,709 | 416,490,291 | 2,000,000,000 | 2.0 | 10. 3. 20 | 地方公共団体金融機構 水道用水 |
| | 12. 3. 30 | 2,060,000,000 | 102,046,986 | 1,630,884,170 | 429,115,830 | 2,060,000,000 | 2.0 | 10. 3. 20 | 地方公共団体金融機構 水道用水 |
| | 13. 3. 26 | 5,143,000,000 | 221,287,463 | 3,491,191,579 | 1,651,808,421 | 5,143,000,000 | 1.6 | 13. 3. 1 | 財政融資資金 水道用水 |
| | 13. 3. 29 | 1,116,000,000 | 53,364,393 | 835,197,194 | 280,802,806 | 1,116,000,000 | 1.7 | 11. 3. 20 | 地方公共団体金融機構 水道用水 |
| 13. 3. 29 | 775,000,000 | 37,061,712 | 579,981,712 | 195,018,288 | 775,000,000 | 1.7 | 11. 3. 20 | 地方公共団体金融機構 水道用水 | |
| 14. 3. 25 | 6,501,000,000 | 280,306,049 | 4,023,415,488 | 2,477,584,512 | 6,501,000,000 | 2.2 | 14. 3. 1 | 財政融資資金 水道用水 | |
| 14. 3. 28 | 135,000,000 | 6,479,305 | 93,000,814 | 41,999,186 | 135,000,000 | 2.2 | 12. 3. 20 | 地方公共団体金融機構 水道用水 | |
| 14. 3. 28 | 1,026,000,000 | 49,241,511 | 706,813,972 | 319,186,028 | 1,026,000,000 | 2.2 | 12. 3. 20 | 地方公共団体金融機構 水道用水 | |
| 15. 3. 25 | 6,633,000,000 | 273,972,804 | 4,013,991,135 | 2,619,008,865 | 6,633,000,000 | 1.2 | 15. 3. 1 | 財政融資資金 水道用水 | |

| 種 類 | 発 行 年月日 | 発行総額 | 償還高 | | 未償還 残 高 | 発行価額 | 利 率 | 償還終期 | 備 考 |
|---------------------|--------------|---------------|--------------|---------------|---------------|---------------|-------|-----------|---------------------------|
| | | | 当年度 償還高 | 償還高 累 計 | | | | | |
| 建設改良費等の財源に充てるための企業債 | 平成 15. 3. 28 | 円 452,000,000 | 円 20,549,078 | 円 301,062,012 | 円 150,937,988 | 円 452,000,000 | 年 1.2 | 13. 3. 20 | 地方公共団体金融機構 水道用水 |
| | 15. 3. 28 | 1,000,000,000 | 45,466,261 | 666,039,235 | 333,960,765 | 1,000,000,000 | 1.2 | 13. 3. 20 | 地方公共団体金融機構 水道用水 |
| | 16. 3. 25 | 6,711,000,000 | 276,484,012 | 3,621,313,737 | 3,089,686,263 | 6,711,000,000 | 2.0 | 16. 3. 1 | 財政融資資金 水道用水 |
| | 16. 3. 30 | 700,000,000 | 31,959,269 | 421,354,953 | 278,645,047 | 700,000,000 | 1.9 | 14. 3. 20 | 地方公共団体金融機構 水道用水 |
| | 16. 3. 30 | 841,000,000 | 38,396,779 | 506,227,876 | 334,772,124 | 841,000,000 | 1.9 | 14. 3. 20 | 地方公共団体金融機構 水道用水 |
| | 17. 3. 25 | 5,789,000,000 | 233,786,546 | 2,867,571,555 | 2,921,428,445 | 5,789,000,000 | 2.1 | 17. 3. 1 | 財政融資資金 水道用水 |
| | 17. 3. 30 | 656,000,000 | 29,455,037 | 361,288,657 | 294,711,343 | 656,000,000 | 2.1 | 15. 3. 20 | 地方公共団体金融機構 水道用水 |
| | 17. 3. 30 | 1,533,000,000 | 68,833,189 | 844,291,938 | 688,708,062 | 1,533,000,000 | 2.1 | 15. 3. 20 | 地方公共団体金融機構 水道用水 |
| | 18. 3. 27 | 8,742,000,000 | 345,743,585 | 3,977,292,892 | 4,764,707,108 | 8,742,000,000 | 2.1 | 18. 3. 1 | 財政融資資金 水道用水 |
| | 18. 3. 27 | 974,000,000 | 38,521,420 | 443,134,669 | 530,865,331 | 974,000,000 | 2.1 | 18. 3. 1 | 財政融資資金 水道用水 |
| | 18. 3. 30 | 700,000,000 | 30,777,662 | 356,062,137 | 343,937,863 | 700,000,000 | 2.0 | 16. 3. 20 | 地方公共団体金融機構 水道用水 |
| | 18. 3. 30 | 1,862,000,000 | 81,868,582 | 947,125,286 | 914,874,714 | 1,862,000,000 | 2.0 | 16. 3. 20 | 地方公共団体金融機構 水道用水 |
| | 19. 3. 29 | 914,200,000 | 39,350,715 | 420,954,726 | 493,245,274 | 914,200,000 | 2.15 | 17. 3. 20 | 地方公共団体金融機構 水道用水 |
| | 19. 3. 29 | 45,500,000 | 1,959,395 | 21,015,141 | 24,484,859 | 45,500,000 | 2.1 | 17. 3. 20 | 地方公共団体金融機構 (臨時特利) 水道用水 |
| | 19. 7. 26 | 2,944,300,000 | 113,558,852 | 1,205,396,503 | 1,738,903,497 | 2,944,300,000 | 2.3 | 19. 3. 25 | 財政融資資金 水道用水 |
| | 20. 3. 28 | 2,294,000,000 | 96,745,605 | 960,744,688 | 1,333,255,312 | 2,294,000,000 | 2.1 | 18. 3. 20 | 地方公共団体金融機構 水道用水 |
| | 20. 3. 28 | 461,000,000 | 19,460,238 | 193,711,388 | 267,288,612 | 461,000,000 | 2.05 | 18. 3. 20 | 地方公共団体金融機構 (臨時特利) 水道用水 |
| | 20. 7. 28 | 1,716,000,000 | 64,890,399 | 641,358,146 | 1,074,641,854 | 1,716,000,000 | 2.2 | 20. 3. 25 | 財政融資資金 水道用水 |
| | 21. 3. 30 | 2,582,500,000 | 107,269,411 | 986,641,604 | 1,595,858,396 | 2,582,500,000 | 1.9 | 19. 3. 20 | 地方公共団体金融機構 水道用水 |
| | 21. 3. 30 | 1,173,500,000 | 48,743,719 | 448,334,531 | 725,165,469 | 1,173,500,000 | 1.9 | 19. 3. 20 | 地方公共団体金融機構 (臨時特利) 水道用水 |
| | 22. 3. 25 | 2,481,000,000 | 79,089,301 | 976,032,951 | 1,504,967,049 | 2,481,000,000 | 2.0 | 22. 3. 1 | 財政融資資金 水道用水 |
| | 22. 3. 30 | 824,000,000 | 26,267,466 | 324,164,108 | 499,835,892 | 824,000,000 | 2.0 | 22. 3. 20 | 地方公共団体金融機構 (臨時特利) 水道用水 |

| 種類 | 発行 年月日 | 発行総額 | 償還高 | | 未償還 残高 | 発行価額 | 利率 | 償還終期 | 備考 | |
|---------------------|---------------|---------------|-----------------|---------------|----------------|----------------|-----------------|---------------------|---------------------|--|
| | | | 当年度 償還高 | 償還高 累計 | | | | | | |
| | | 円 | 円 | 円 | 円 | 円 | % | | | |
| 建設改良費等の財源に充てるための企業債 | 平成 23. 3. 25 | 1,073,000,000 | 33,662,392 | 391,650,804 | 681,349,196 | 1,073,000,000 | 年 1.9 | 23. 3. 1 | 財政融資資金 水道用水 | |
| | 24. 3. 26 | 660,200,000 | 20,519,707 | 224,728,806 | 435,471,194 | 660,200,000 | 1.7 | 24. 3. 1 | 財政融資資金 水道用水 | |
| | 24. 3. 29 | 423,800,000 | 13,172,147 | 144,259,418 | 279,540,582 | 423,800,000 | 1.7 | 24. 3. 20 | 地方公共団体金融機構 水道用水 | |
| | 25. 3. 25 | 607,800,000 | 18,784,818 | 191,970,267 | 415,829,733 | 607,800,000 | 1.5 | 25. 3. 1 | 財政融資資金 水道用水 | |
| | 25. 3. 28 | 314,200,000 | 9,710,743 | 99,238,332 | 214,961,668 | 314,200,000 | 1.5 | 25. 3. 20 | 地方公共団体金融機構 水道用水 | |
| | 26. 3. 27 | 221,300,000 | 6,826,223 | 64,440,256 | 156,859,744 | 221,300,000 | 1.3 | 26. 3. 20 | 地方公共団体金融機構 水道用水 | |
| | 27. 3. 25 | 1,264,700,000 | 38,794,165 | 332,990,826 | 931,709,174 | 1,264,700,000 | 1.2 | 27. 3. 1 | 財政融資資金 水道用水 | |
| | 27. 3. 25 | 3,566,900,000 | 109,413,226 | 939,151,558 | 2,627,748,442 | 3,566,900,000 | 1.2 | 27. 3. 1 | 財政融資資金 水道用水 | |
| | 27. 3. 26 | 221,100,000 | 6,782,154 | 58,214,810 | 162,885,190 | 221,100,000 | 1.2 | 27. 3. 20 | 地方公共団体金融機構 水道用水 | |
| | 28. 3. 25 | 4,863,000,000 | 155,995,363 | 1,226,420,594 | 3,636,579,406 | 4,863,000,000 | 0.5 | 28. 3. 1 | 財政融資資金 水道用水 | |
| | 29. 3. 27 | 5,006,000,000 | 166,866,666 | 1,168,066,682 | 3,837,933,318 | 5,006,000,000 | 0.6 | 29. 3. 1 | 財政融資資金 水道用水 | |
| | 30. 3. 26 | 5,159,000,000 | 171,966,666 | 1,031,800,016 | 4,127,199,984 | 5,159,000,000 | 0.5 | 30. 3. 1 | 財政融資資金 水道用水 | |
| | 31. 3. 25 | 2,929,000,000 | 97,633,332 | 488,166,700 | 2,440,833,300 | 2,929,000,000 | 0.4 | 31. 3. 1 | 財政融資資金 水道用水 | |
| | 令和 2. 3. 26 | 2,881,000,000 | 96,033,332 | 384,133,368 | 2,496,866,632 | 2,881,000,000 | 0.2 | 32. 3. 20 | 地方公共団体金融機構 水道用水 | |
| | 3. 3. 26 | 2,220,000,000 | 74,000,000 | 222,000,000 | 1,998,000,000 | 2,220,000,000 | 0.1 | 13. 3. 25 | 川口信用金庫 水道用水 | |
| | 4. 3. 25 | 2,640,000,000 | 88,000,000 | 176,000,000 | 2,464,000,000 | 2,640,000,000 | 0.127 | 14. 3. 25 | 埼玉りそな銀行 水道用水 | |
| | 5. 3. 27 | 1,290,000,000 | 43,000,000 | 43,000,000 | 1,247,000,000 | 1,290,000,000 | 0.33 | 15. 3. 25 | 埼玉縣信用金庫 水道用水 | |
| | 6. 3. 25 | 5,310,000,000 | 0 | 0 | 5,310,000,000 | 5,310,000,000 | 0.564 | 16. 3. 25 | 埼玉縣信用金庫 水道用水 | |
| | 小計 | | 147,688,000,000 | 6,031,198,220 | 77,123,751,489 | 70,564,248,511 | 147,688,000,000 | | | |
| | 平成 8. 3. 22 | 2,813,000,000 | 170,439,026 | 2,813,000,000 | 0 | 2,813,000,000 | 3.25 | 6. 3. 20 | 地方公共団体金融機構 水道用水(業設) | |
| 9. 3. 28 | 2,000,000,000 | 113,881,099 | 1,882,792,405 | 117,207,595 | 2,000,000,000 | 2.9 | 7. 3. 20 | 地方公共団体金融機構 水道用水(業設) | | |
| 10. 3. 25 | 2,282,000,000 | 106,669,450 | 1,832,323,611 | 449,676,389 | 2,282,000,000 | 2.1 | 10. 3. 1 | 財政融資資金 水道用水(業設) | | |
| 10. 3. 30 | 1,050,000,000 | 55,006,991 | 936,308,672 | 113,691,328 | 1,050,000,000 | 2.2 | 8. 3. 20 | 地方公共団体金融機構 水道用水(業設) | | |

| 種 類 | 発 行 年月日 | 発行総額 | 償還高 | | 未償還 残 高 | 発行価額 | 利 率 | 償還終期 | 備 考 |
|---------------------|--------------|---------------|-------------|---------------|---------------|---------------|----------|------------------|---------------------------|
| | | | 当年度 償還高 | 償還高 累 計 | | | | | |
| 建設改良費等の財源に充てるための企業債 | 平成 13. 3. 29 | 3,000,000,000 | 143,472,859 | 2,245,047,522 | 754,952,478 | 3,000,000,000 | 年 1.7 | 11. 3. 20 | 地方公共団体金融機構 水道用水(業設) |
| | 14. 3. 28 | 2,510,000,000 | 120,473,927 | 1,729,081,767 | 780,918,233 | 2,510,000,000 | 2.2 | 12. 3. 20 | 地方公共団体金融機構 水道用水(業設) |
| | 15. 3. 28 | 2,516,000,000 | 114,393,112 | 1,675,754,715 | 840,245,285 | 2,516,000,000 | 1.2 | 13. 3. 20 | 地方公共団体金融機構 水道用水(業設) |
| | 16. 3. 30 | 3,061,000,000 | 139,753,320 | 1,842,525,006 | 1,218,474,994 | 3,061,000,000 | 1.9 | 14. 3. 20 | 地方公共団体金融機構 水道用水(業設) |
| | 17. 3. 30 | 1,150,000,000 | 51,636,118 | 633,356,640 | 516,643,360 | 1,150,000,000 | 2.1 | 15. 3. 20 | 地方公共団体金融機構 水道用水(業設) |
| | 18. 3. 27 | 1,530,000,000 | 60,511,060 | 696,094,502 | 833,905,498 | 1,530,000,000 | 2.1 | 18. 3. 1 | 財政融資資金 水道用水(業設) |
| | 19. 3. 29 | 787,500,000 | 33,897,056 | 362,614,139 | 424,885,861 | 787,500,000 | 2.15 | 17. 3. 20 | 地方公共団体金融機構 水道用水(業設) |
| | 20. 3. 25 | 3,223,600,000 | 122,275,432 | 1,214,271,919 | 2,009,328,081 | 3,223,600,000 | 2.1 | 20. 3. 1 | 財政融資資金 水道用水(業設) |
| | 21. 3. 30 | 1,975,800,000 | 82,068,888 | 754,852,462 | 1,220,947,538 | 1,975,800,000 | 1.9 | 19. 3. 20 | 地方公共団体金融機構 水道用水(業設) |
| | 21. 3. 30 | 5,200,000 | 215,993 | 1,986,654 | 3,213,346 | 5,200,000 | 1.9 | 19. 3. 20 | 地方公共団体金融機構(臨時特利) 水道用水(業設) |
| | 22. 3. 30 | 3,146,000,000 | 100,288,167 | 1,237,645,974 | 1,908,354,026 | 3,146,000,000 | 2.0 | 22. 3. 20 | 地方公共団体金融機構 水道用水(業設) |
| | 23. 3. 30 | 4,102,000,000 | 128,688,846 | 1,497,252,182 | 2,604,747,818 | 4,102,000,000 | 1.9 | 23. 3. 20 | 地方公共団体金融機構 水道用水(業設) |
| | 24. 3. 29 | 2,093,000,000 | 65,052,630 | 712,446,822 | 1,380,553,178 | 2,093,000,000 | 1.7 | 24. 3. 20 | 地方公共団体金融機構 水道用水(業設) |
| | 25. 3. 28 | 1,848,000,000 | 57,114,748 | 583,680,568 | 1,264,319,432 | 1,848,000,000 | 1.5 | 25. 3. 20 | 地方公共団体金融機構 水道用水(業設) |
| | 26. 3. 27 | 33,000,000 | 1,017,919 | 9,609,257 | 23,390,743 | 33,000,000 | 1.3 | 26. 3. 20 | 地方公共団体金融機構 水道用水(業設) |
| | 26. 3. 27 | 1,818,000,000 | 56,078,059 | 529,382,665 | 1,288,617,335 | 1,818,000,000 | 1.3 | 26. 3. 20 | 地方公共団体金融機構 水道用水(業設) |
| | 27. 3. 26 | 2,445,000,000 | 74,999,393 | 643,759,443 | 1,801,240,557 | 2,445,000,000 | 1.2 | 27. 3. 20 | 地方公共団体金融機構 水道用水(業設) |
| | 28. 3. 25 | 3,044,000,000 | 97,645,462 | 767,679,268 | 2,276,320,732 | 3,044,000,000 | 0.5 | 28. 3. 1 | 財政融資資金 水道用水(業設) |
| | 29. 3. 27 | 1,300,000,000 | 130,000,000 | 910,000,000 | 390,000,000 | 1,300,000,000 | 0.19 | 9. 3. 25 | 埼玉県信用農業協同組合連合会 水道用水(業設) |
| | 29. 3. 27 | 300,000,000 | 30,000,000 | 210,000,000 | 90,000,000 | 300,000,000 | 0.19 | 9. 3. 25 | 埼玉りそな銀行 水道用水(業設) |
| 29. 3. 27 | 300,000,000 | 30,000,000 | 210,000,000 | 90,000,000 | 300,000,000 | 0.19 | 9. 3. 25 | 武蔵野銀行 水道用水(業設) | |
| 29. 3. 27 | 300,000,000 | 30,000,000 | 210,000,000 | 90,000,000 | 300,000,000 | 0.19 | 9. 3. 25 | 埼玉縣信用金庫 水道用水(業設) | |

| 種 類 | 発 行 年月日 | 発行総額 | 償還高 | | 未償還 残 高 | 発行価額 | 利 率 | 償還終期 | 備 考 | |
|---------------------|--------------|-----------------|---------------|-----------------|----------------|-----------------|--------|-----------|------------|--------------|
| | | | 当年度 償還高 | 償還高 累 計 | | | | | | |
| 建設改良費等の財源に充てるための企業債 | 平成 29. 3. 27 | 300,000,000 | 30,000,000 | 210,000,000 | 90,000,000 | 300,000,000 | 年 0.19 | 9. 3. 25 | 川口信用金庫 | 水道用水 (業設) |
| | 29. 3. 27 | 200,000,000 | 20,000,000 | 140,000,000 | 60,000,000 | 200,000,000 | 0.19 | 9. 3. 25 | 青木信用金庫 | 水道用水 (業設) |
| | 30. 3. 26 | 3,676,000,000 | 367,600,000 | 2,205,600,000 | 1,470,400,000 | 3,676,000,000 | 0.145 | 10. 3. 25 | 埼玉りそな銀行 | 水道用水 (業設) |
| | 31. 3. 25 | 1,850,000,000 | 185,000,000 | 925,000,000 | 925,000,000 | 1,850,000,000 | 0.01 | 11. 3. 1 | 財政融資資金 | 水道用水 (業設) |
| | 31. 3. 25 | 2,021,000,000 | 202,100,000 | 1,010,500,000 | 1,010,500,000 | 2,021,000,000 | 0.01 | 11. 3. 20 | 地方公共団体金融機構 | 水道用水 (業設) |
| | 小計 | 56,680,100,000 | 2,920,279,555 | 30,632,566,193 | 26,047,533,807 | 56,680,100,000 | | | | |
| | 合計 | 204,368,100,000 | 8,951,477,775 | 107,756,317,682 | 96,611,782,318 | 204,368,100,000 | | | | |

注記（水道用水供給事業会計）

1 重要な会計方針

(1) 資産の評価基準及び評価方法

ア たな卸資産の評価基準及び評価方法

貯蔵品は、先入先出法による原価法によっている。

(2) 固定資産の減価償却の方法

ア 有形固定資産（リース資産を除く。）

定額法によっている。

イ 無形固定資産

定額法によっている。

ウ リース資産

所有権移転外ファイナンス・リース取引に係るリース資産については、リース期間を耐用年数とし、残存価額を零とする定額法によっている。

(3) 引当金の計上方法

ア 退職給付引当金

職員の退職手当の支給に備えるため、当年度の退職手当の期末要支給額に相当する金額を計上している。

イ 賞与引当金

職員の期末・勤勉手当の支給に備えるため、当年度末における支給見込額に基づき、当年度の負担に属する額（12月から3月までの4か月分）を計上している。

(4) 消費税等の会計処理方法

ア 決算報告書については税込処理方式によっている。

イ 財務諸表については税抜処理方式によっている。

なお、特定収入をもって賄われた資本的支出に係る控除対象外消費税等については特定収入と相殺し、それ以外の控除対象外消費税等については営業外費用として処理している。

2 キャッシュ・フロー計算書関連

当年度、新たに計上したファイナンス・リース取引に係る資産および負債の額は、219,702,000円及び241,672,200円である。

3 貸借対照表関連

該当事項はない。

4 セグメント情報の開示

単一の事業を運営しているため、開示すべきセグメント情報はない。

5 リース契約により使用する固定資産

(1) リース取引の処理方法

リース料総額（他の事業会計と共同で行うリース取引にあっては、その合計額）が300万円以下の所有権移転外ファイナンス・リース取引については、通常の賃貸借取引に係る方法に準じた会計処理を行っている。

6 その他

(1) 引当金の取崩し

ア 退職給付引当金

当年度において、退職手当として108,187,400円を支給するため、退職給付引当金108,187,400円を取り崩している。

イ 賞与引当金

当年度において、期末・勤勉手当として320,569,718円を支給するため、賞与引当金201,358,432円を取り崩している。

(2) 長期継続契約に係るリース債務

通常の売買取引の方法に準じた会計処理を行ったリース取引に係るリース債務のうち、地方自治法第234条の3に基づく長期継続契約に係るものは以下の金額である。

短期リース債務 56,736,634円

長期リース債務 264,397,980円

計 321,134,614円

(3) 年賦未払金の償還に係る他会計の負担

貸借対照表に計上されている機構負担年賦金（1年以内に償還予定のものも含む。）のうち、一般会計が負担すると見込まれる額は13,958,434,330円である。

埼玉県地域整備事業会計決算書及び決算附属書類

令和5年度埼玉県地域整備事業決算報告書

(1) 収益的収入及び支出

収 入

| 区 分 | 予 算 額 | | | | 決 算 額 | 予 算 額 に 比 べ 決 算 額 の 増 減 | 備 考 |
|-----------|--------------------|-----------|---------------------------------|--------------------|--------------------|----------------------------|------------------------------|
| | 当 初 予 算 額 | 補 正 予 算 額 | 地方公営企業法第24条第3項の規定による支出額に係る財源充当額 | 合 計 | | | |
| 第1款 事業収益 | 円 2,506,696,000 | 円 0 | 円 0 | 円 2,506,696,000 | 円 7,567,522,828 | 円 5,060,826,828 | (うち仮受消費税及び地方消費税 33,984,009円) |
| 第1項 営業収益 | 2,479,432,000 | 0 | 0 | 2,479,432,000 | 7,537,057,196 | 5,057,625,196 | |
| 第2項 営業外収益 | 27,263,000 | 0 | 0 | 27,263,000 | 30,465,632 | 3,202,632 | |
| 第3項 特別利益 | 1,000 | 0 | 0 | 1,000 | 0 | △ 1,000 | |

支 出

| 区 分 | 予 算 額 | | | | | | | | 決 算 額 | 地方公営企業法第26条第2項の規定による繰越額 | 不 用 額 | 備 考 |
|-----------|--------------------|-------------------|-------------|-----------|-------------------------|--------------------|-------------------------|--------------------|--------------------|-------------------------|----------------------|---|
| | 当 初 予 算 額 | 補 正 予 算 額 | 予 備 費 支 出 額 | 流 用 増 減 額 | 地方公営企業法第24条第3項の規定による支出額 | 小 計 | 地方公営企業法第26条第2項の規定による繰越額 | 合 計 | | | | |
| 第1款 事業費 | 円 2,533,343,000 | 円 △ 32,487,000 | 円 0 | 円 0 | 円 0 | 円 2,500,856,000 | 円 0 | 円 2,500,856,000 | 円 5,962,827,866 | 円 39,311,500 | 円 △ 3,501,283,366 | (うち仮払消費税及び地方消費税 12,956,350円) (うち仮払消費税及び地方消費税 190,800円) |
| 第1項 営業費用 | 2,479,697,000 | △ 32,779,000 | 0 | 0 | 0 | 2,446,918,000 | 0 | 2,446,918,000 | 5,858,003,967 | 39,311,500 | △ 3,450,397,467 | |
| 第2項 営業外費用 | 33,645,000 | 292,000 | 2,170,000 | 0 | 0 | 36,107,000 | 0 | 36,107,000 | 35,062,900 | 0 | 1,044,100 | |
| 第3項 特別損失 | 1,000 | 0 | 0 | 0 | 0 | 1,000 | 0 | 1,000 | 69,760,999 | 0 | △ 69,759,999 | |
| 第4項 予備費 | 20,000,000 | 0 | △ 2,170,000 | 0 | 0 | 17,830,000 | 0 | 17,830,000 | 0 | 0 | 17,830,000 | |

(2) 資本的収入及び支出

収 入

| 区 分 | 予 算 額 | | | | | | 決 算 額 | 予算額に比べ 決算額の増減 | 備 考 |
|--------------|--------------------|------------|--------------------|--|---------------------------------|--------------------|--------------------|------------------|-----|
| | 当 初 予 算 額 | 補 正 予算額 | 小 計 | 地方公営企業 法第26条の規 定による繰越 額に係る財源 充当額 | 継 続 費 通 次繰越額 に係る財 源充当額 | 合 計 | | | |
| 第1款 資本的収入 | 円 1,548,478,000 | 円 0 | 円 1,548,478,000 | 円 0 | 円 0 | 円 1,548,478,000 | 円 1,548,307,886 | 円 △ 170,114 | |
| 第1項 長期貸付金償還金 | 1,546,102,000 | 0 | 1,546,102,000 | 0 | 0 | 1,546,102,000 | 1,546,101,940 | △ 60 | |
| 第2項 他会計補助金 | 2,352,000 | 0 | 2,352,000 | 0 | 0 | 2,352,000 | 2,140,000 | △ 212,000 | |
| 第3項 固定資産売却代金 | 1,000 | 0 | 1,000 | 0 | 0 | 1,000 | 0 | △ 1,000 | |
| 第4項 雑 収 入 | 23,000 | 0 | 23,000 | 0 | 0 | 23,000 | 65,946 | 42,946 | |

支 出

| 区 分 | 予 算 額 | | | | | | | | | 決 算 額 | 翌年度繰越額 | | | 不用額 | 備 考 |
|-----------|--------------------|------------------|--------------|------------|--------------------|--|--------------------|---------------------|--|------------------|--------------------|--------------------|------------------|---------------------------------|-----|
| | 当 初 予 算 額 | 補 正 予算額 | 予 備 費 支出額 | 流 用 増減額 | 小 計 | 地 方 公 営 企 業 法 第 26 条 の 規 定 に よ る 繰 越 額 | 継 続 費 通 次繰越額 | 合 計 | 地 方 公 営 企 業 法 第 26 条 の 規 定 に よ る 繰 越 額 | | 継 続 費 通 次繰越額 | 合 計 | | | |
| 第1款 資本的支出 | 円 5,753,596,000 | 円 487,805,000 | 円 0 | 円 0 | 円 6,241,401,000 | 円 428,065,203 | 円 9,365,757,933 | 円 16,035,224,136 | 円 5,999,411,603 | 円 457,770,932 | 円 9,005,969,958 | 円 9,463,740,890 | 円 572,071,643 | | |
| 第1項 建設改良費 | 5,553,596,000 | 487,805,000 | 0 | 0 | 6,041,401,000 | 428,065,203 | 9,365,757,933 | 15,835,224,136 | 5,999,411,603 | 457,770,932 | 9,005,969,958 | 9,463,740,890 | 372,071,643 | (うち仮払消費税 及び地方消費税 34,260円) | |
| 第2項 予 備 費 | 200,000,000 | 0 | 0 | 0 | 200,000,000 | 0 | 0 | 200,000,000 | 0 | 0 | 0 | 0 | 200,000,000 | | |

資本的収入額が資本的支出額に不足する額4,451,103,717円は、当年度分消費税及び地方消費税資本的収支調整額34,260円及び過年度分損益勘定留保資金4,451,069,457円で補填した。

令和5年度埼玉県地域整備事業損益計算書

(令和5年4月1日から令和6年3月31日まで)

(単位 円)

| 区 分 | 金 | 額 |
|----------------|---------------|----------------|
| 1 営業収益 | | |
| (1) 産業団地売却収益 | 6,779,697,287 | |
| (2) 産業団地貸付収益 | 382,227,334 | |
| (3) ゴルフ場施設貸付収益 | 332,000,000 | |
| (4) その他営業収益 | 9,148,566 | |
| 2 営業費用 | | |
| (1) 産業団地売却原価 | 5,308,053,704 | |
| (2) 一般管理費 | 458,825,806 | |
| (3) 減価償却費 | 78,168,107 | |
| 営業利益 | | 1,658,025,570 |
| 3 営業外収益 | | |
| (1) 受取利息及び配当金 | 29,367,103 | |
| (2) 他会計補助金 | 1,086,000 | |
| (3) 長期前受金戻入 | 9,360 | |
| (4) 雑収益 | 3,197 | |
| 4 営業外費用 | | |
| (1) 雑支出 | 14,069,527 | |
| 經常利益 | | 1,674,421,703 |
| 5 特別損失 | | |
| (1) 過年度損益修正損 | 69,760,999 | △ 69,760,999 |
| 当年度純利益 | | 1,604,660,704 |
| 前年度繰越利益剰余金 | | 12,295,838,410 |
| 当年度未処分利益剰余金 | | 13,900,499,114 |

令和5年度埼玉県地域整備事業剰余金計算書

(令和5年4月1日から令和6年3月31日まで)

(単位 円)

| | 資本金 | 剰余金 | | | 資本合計 |
|--------|----------------|--------|---------------------------------|----------------|-----------------|
| | | 資本剰余金 | 利益剰余金 | | |
| | | 資本剰余金計 | 未処分利益剰余金 | 利益剰余金計 | |
| 前年度末残高 | 89,074,128,052 | 0 | 12,295,838,410 | 12,295,838,410 | 101,369,966,462 |
| 前年度処分額 | 0 | 0 | 0 | 0 | 0 |
| 処分後残高 | 89,074,128,052 | 0 | (繰越利益剰余金) 12,295,838,410 | 12,295,838,410 | 101,369,966,462 |
| 当年度変動額 | 0 | 0 | 1,604,660,704 | 1,604,660,704 | 1,604,660,704 |
| 当年度純利益 | | 0 | 1,604,660,704 | 1,604,660,704 | 1,604,660,704 |
| 当年度末残高 | 89,074,128,052 | 0 | (当年度未処分利益剰余金) 13,900,499,114 | 13,900,499,114 | 102,974,627,166 |

(注) この計算書における△表記は、減少、損失又は欠損を示すものであること。

令和5年度埼玉県地域整備事業剰余金処分計算書（案）

（単位 円）

| | 資本金 | 資本剰余金 | 未処分利益剰余金 |
|--------------|----------------|-------|----------------------------|
| 当年度末残高 | 89,074,128,052 | 0 | 13,900,499,114 |
| 議会の議決による処分数額 | 0 | 0 | △ 6,557,611,000 |
| 建設改良積立金の積立 | 0 | 0 | △ 6,557,611,000 |
| 処分後残高 | 89,074,128,052 | 0 | （繰越利益剰余金） 7,342,888,114 |

（注）この計算書における△表記は、減少、損失又は欠損を示すものであること。

令和5年度埼玉県地域整備事業貸借対照表
(令和6年3月31日)

(単位 円)

| 区 分 | 金 | | 額 | |
|----------------|---------------|----------------|----------------|-----------------|
| <u>資 産 の 部</u> | | | | |
| 1 固定資産 | | | | |
| (1) 有形固定資産 | | | | |
| イ 土地 | | 12,680,559,765 | | |
| ロ 建物 | 1,900,085,600 | | | |
| 減価償却累計額 | △ 478,784,038 | | 1,421,301,562 | |
| ハ 構築物 | 704,584,432 | | | |
| 減価償却累計額 | △ 64,163,514 | | 640,420,918 | |
| ニ 機械及び装置 | 26,726 | | | |
| 減価償却累計額 | △ 25,389 | | 1,337 | |
| ホ 工具、器具及び備品 | 39,581,119 | | | |
| 減価償却累計額 | △ 37,125,478 | | 2,455,641 | |
| 有形固定資産合計 | | | 14,744,739,223 | |
| (2) 無形固定資産 | | | | |
| イ 電話加入権 | | 666,600 | | |
| 無形固定資産合計 | | | 666,600 | |
| (3) 投資その他の資産 | | | | |
| イ 投資有価証券 | | 2,058,000,000 | | |
| ロ 長期貸付金 | | 10,000,000,000 | | |
| 投資その他の資産合計 | | | 12,058,000,000 | |
| 固定資産合計 | | | | 26,803,405,823 |
| 2 事業資産 | | | | |
| (1) 未成資産 | | | 19,084,524,809 | |
| 事業資産合計 | | | | 19,084,524,809 |
| 3 流動資産 | | | | |
| (1) 現金預金 | | | 58,198,323,493 | |
| (2) 短期貸付金 | | | 1,271,013,939 | |
| (3) 未収収益 | | | 430,328 | |
| 流動資産合計 | | | | 59,469,767,760 |
| 資産合計 | | | | 105,357,698,392 |

(単位 円)

| 区 分 | 金 額 | |
|-----------------|----------------|-----------------|
| <u>負 債 の 部</u> | | |
| 4 固定負債 | | |
| (1) 引当金 | | |
| イ 退職給付引当金 | 358,063,896 | |
| 引当金合計 | | 358,063,896 |
| 固定負債合計 | | 358,063,896 |
| 5 流動負債 | | |
| (1) リース債務 | | 250,543 |
| (2) 未払金 | | 167,020,349 |
| (3) 前受金 | | 554,980,722 |
| (4) 引当金 | | |
| イ 賞与引当金 | 32,578,644 | |
| 引当金合計 | | 32,578,644 |
| (5) その他流動負債 | | 1,269,988,225 |
| 流動負債合計 | | 2,024,818,483 |
| 6 繰延収益 | | |
| (1) 他会計補助金長期前受金 | 256,797 | |
| 収益化累計額 | △ 67,950 | 188,847 |
| 繰延収益合計 | | 188,847 |
| 負債合計 | | 2,383,071,226 |
| <u>資 本 の 部</u> | | |
| 7 資本金 | | 89,074,128,052 |
| 8 剰余金 | | |
| (1) 利益剰余金 | | |
| イ 当年度未処分利益剰余金 | 13,900,499,114 | |
| 利益剰余金合計 | | 13,900,499,114 |
| 剰余金合計 | | 13,900,499,114 |
| 資本合計 | | 102,974,627,166 |
| 負債資本合計 | | 105,357,698,392 |

令和5年度埼玉県地域整備事業報告書

1 概 況

(1) 総 括 事 項

地域整備事業は、県及び市町村が行う地域経営を支援・協力するため、産業基盤やその他の地域の振興に資する施設を市町村等と共同して整備し、地域の振興に寄与する事業を展開している。

産業系基盤整備として実施している土地造成事業（分譲）について、令和5年度の売却面積は、106,808.23㎡、年間売却収入は、6,779,697,287円（税込6,779,697,287円）である。また、土地造成事業（貸付）について、令和5年度の貸付面積は、435,792.01㎡、年間貸付収入は、382,227,334円（税込382,227,334円）である。

地域振興施設整備として実施しているゴルフ場施設貸付事業について、令和5年度の年間貸付収入は、332,000,000円（税込365,200,000円）である。

ア 営 業

令和5年度の営業状況は、次のとおりである。

| 事業名 | 売却事業所数 | 売却区画 | 売却面積 (対前年度比) | 売却収入額 (対前年度比) | 備 考 |
|----------------|--------|------|------------------------|---------------------------|-----------------------------|
| 土地造成事業 (分譲) | 2 | 2区画 | 106,808.23㎡ (33.5%) | 6,779,697,287円 (46.2%) | 対前年度比率 は小数点以下 第2位四捨五入 |

(注) 売却収入額は、土地の譲渡に該当するため消費税法上の非課税取引である。

| 事業名 | 貸付事業所数 | 貸付区画 | 貸付面積 (対前年度比) | 貸付収入額 (対前年度比) | 備考 |
|----------------|--------|------|-------------------------|--------------------------|-----------------------------|
| 土地造成事業 (貸付) | 20 | 23区画 | 435,792.01㎡ (100.8%) | 382,227,334円 (101.4%) | 対前年度比率 は小数点以下 第2位四捨五入 |

(注) 貸付事業所数、貸付区画及び貸付面積は、年度末時点の数値である。また、貸付収入額は、土地の貸付に該当するため消費税法上の非課税取引である。

| 事業名 | 貸付施設数 | 貸付面積 | 貸付先 | 貸付収入額 (対前年度比) | 備考 |
|------------|-------|---------|----------------------|--|-----------------------------|
| ゴルフ場施設貸付事業 | 2 | 167.5ha | (株)さいたま リバーフロンティア | 332,000,000円 (365,200,000円) (100.0%) | 対前年度比率 は小数点以下 第2位四捨五入 |

(注) 貸付収入額の()内は、税込金額である。また、貸付面積には国有地も含む。

イ 建設

① 行田富士見工業団地拡張地区産業団地整備事業

本事業は、行田市大字若小玉地内に70,250㎡の産業団地を造成するため、行田市と連携して整備を進めている事業である。平成30年度から令和6年度までの7か年継続事業として実施中である。

② 嵐山花見台工業団地拡張地区産業団地整備事業

本事業は、嵐山町花見台・勝田地内に91,400㎡の産業団地を造成するため、嵐山町と連携して整備を進めている事業である。平成30年度から令和6年度までの7か年継続事業として実施中である。

③ 富士見上南畑地区産業団地整備事業

本事業は、富士見市大字上南畑・大字鶴馬地内に192,400㎡の産業団地を造成するため、富士見市と連携して整備を進めている事業である。令和

元年度から令和6年度までの6か年継続事業として実施中である。

④ 鴻巣箕田地区産業団地整備事業

本事業は、鴻巣市箕田・寺谷地内に167,000㎡の産業団地を造成するため、鴻巣市と連携して整備を進めている事業である。令和元年度から令和6年度までの6か年継続事業として実施中である。

⑤ 寄居桜沢地区産業団地整備事業

本事業は、寄居町大字桜沢地内に129,415㎡の産業団地を造成するため、寄居町と連携して整備を進めている事業である。令和元年度から造成工事等を進め、令和5年度で事業が完了した。

⑥ 羽生上岩瀬地区産業団地整備事業

本事業は、羽生市大字上岩瀬地内に71,368㎡の産業団地を造成するため、羽生市と連携して整備を進めている事業である。令和元年度から造成工事等を進め、令和5年度で事業が完了した。

⑦ 久喜高柳地区産業団地整備事業

本事業は、久喜市高柳地内に189,800㎡の産業団地を造成するため、久喜市と連携して整備を進めている事業である。令和4年度から令和7年度までの4か年継続事業として実施中である。

⑧ 吉見大和田地区産業団地整備事業

本事業は、吉見町大和田地内に166,600㎡の産業団地を造成するため、吉見町と連携して整備を進めている事業である。令和5年度から令和8年度までの4か年継続事業として実施中である。

(2) 経営指標に関する事項

令和5年度決算における経営成績について、経営の健全性を示す経常収支比率は、前年度比2.6ポイント減の128.58%となった。また、産業団地の収益性を示す分譲収支比率は、前年度比2.33ポイント減の127.72%となった。経常収支比率、分譲収支比率ともに健全経営の水準とされる100%を上回って推移している。

<経営指標の推移>

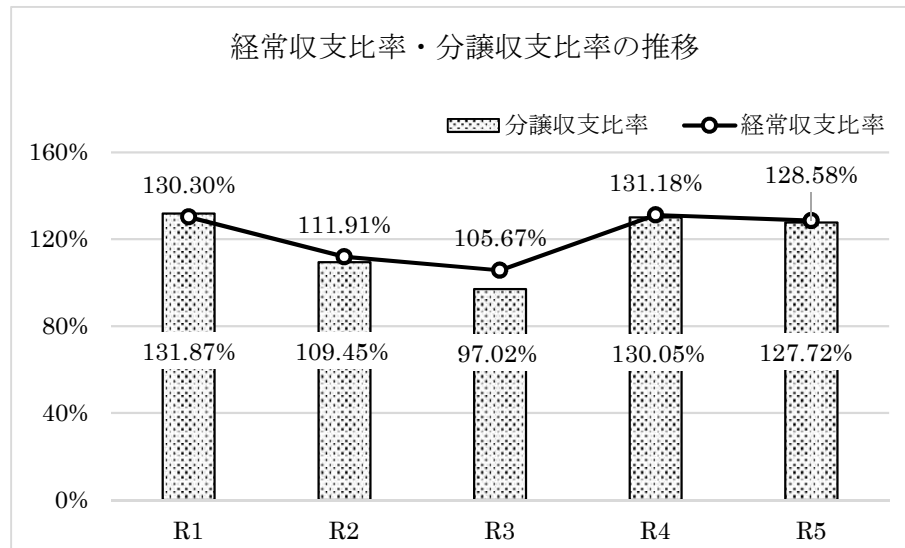
| | 令和元年度 | 令和2年度 | 令和3年度 | 令和4年度 | 令和5年度 |
|--------|---------|---------|---------|---------|---------|
| 経常収支比率 | 130.30% | 111.91% | 105.67% | 131.18% | 128.58% |
| 分譲収支比率 | 131.87% | 109.45% | 97.02% | 130.05% | 127.72% |

※ 経営指標の概要は94項参照。

【参考】<産業団地別収支>

(単位 円)

| 地区名 | 売却収益 | 売却原価 | 収支 |
|------|---------------|---------------|---------------|
| 川越増形 | 6,779,697,287 | 5,308,053,704 | 1,471,643,583 |
| 計 | 6,779,697,287 | 5,308,053,704 | 1,471,643,583 |



(3) 議会議決事項

| 議決年月日 | 定例会 臨時会 の別 | 議案番号 | 件名 |
|------------|------------------|-------|---------------------------|
| 令和5年 3月17日 | 定例会 | 第20号 | 令和5年度埼玉県地域整備事業会計予算 |
| 令和5年12月22日 | 定例会 | 第107号 | 令和4年度埼玉県公営企業会計決算の認定について |
| 令和5年12月22日 | 定例会 | 第124号 | 令和5年度埼玉県地域整備事業会計補正予算(第1号) |
| 令和6年 3月27日 | 定例会 | 第69号 | 令和5年度埼玉県地域整備事業会計補正予算(第2号) |

(4) 行政官庁認可事項

| 件名 | 主務庁 | 申請年月日 及び番号 | 許 可 | | 備 考 |
|--------|------|-------------------------|------------|-----------------|---------------------------|
| | | | 年 月 日 | 番 号 | |
| 開発変更協議 | 羽生市 | 令和5年 5月11日 企局地整第56号 | 令和5年 6月16日 | 指令羽まち収第2010776号 | 羽生上岩瀬地区産業団地整備事業 |
| 開発変更協議 | 行田市 | 令和5年 6月15日 企局地整第134号 | 令和5年 8月10日 | 行建第700号 | 行田富士見工業団地拡張地区 産業団地整備事業 |
| 開発協議 | 久喜市 | 令和5年 9月 5日 企局地整第375号 | 令和5年10月12日 | 久都第1478号 | 久喜高柳地区産業団地整備事業 |
| 開発協議 | 富士見市 | 令和5年 5月16日 企局地整第13号 | 令和5年10月31日 | 富建第1107号 | 富士見上南畑地区産業団地整備事業 |
| 開発変更協議 | 嵐山町 | 令和5年 8月29日 企局地整第254号 | 令和5年11月20日 | 嵐収第7370号 | 嵐山花見台工業団地拡張地区 産業団地整備事業 |

| 件名 | 主務庁 | 申請年月日 及び番号 | 許 認 可 | | 備 考 |
|--------|-----|-------------------------|------------|----------|-----------------|
| | | | 年 月 日 | 番 号 | |
| 開発事前協議 | 吉見町 | 令和6年 2月29日 企局地整第919号 | 令和6年 3月29日 | 吉発第5941号 | 吉見大和田地区産業団地整備事業 |

(5) 職員に関する事項

(令和6年3月31日現員)

| 事業所名 | 職 別 | 事 務 | 技 術 | そ の 他 | 計 | 備 考 |
|----------------------|-----|---------|---------|--------|----------|-----|
| | | 人 | 人 | 人 | 人 | |
| 本 庁 地 域 整 備 事 務 所 | | 14 3 | 7 24 | 0 0 | 21 27 | |
| 計 | | 17 | 31 | 0 | 48 | |

(6) 料金その他供給条件の設定、変更に関する事項 該当事項なし

2 工 事

(1) 建設工事の概況

- ア 行田富士見工業団地拡張地区産業団地整備事業においては、造成工事等を実施した。
- イ 嵐山花見台工業団地拡張地区産業団地整備事業においては、造成工事等を実施した。
- ウ 富士見上南畑地区産業団地整備事業においては、実施設計業務委託、造成工事等を実施した。
- エ 鴻巣箕田地区産業団地整備事業においては、造成工事等を実施した。
- オ 久喜高柳地区産業団地整備事業においては、造成工事等を実施した。
- カ 寄居桜沢地区産業団地整備事業においては、造成工事等を実施した。

キ 羽生上岩瀬地区産業団地整備事業においては、造成工事等を実施した。

ク 吉見大和田地区産業団地整備事業においては、実施設計業務委託等を追加した。

(2) 改良工事の概況 該当事項なし

(3) 保存工事の概況 該当事項なし

3 業 務

(1) 分 譲 の 業 務 量

| 項目 \ 地区名 | 川越増形地区 | 合 計 |
|-----------------------|------------|------------|
| 分譲面積(m ²) | 106,808.23 | 106,808.23 |

(2) 賃 貸 の 業 務 量

| 項目 \ 地区名 | 秩父みどりが丘 | 本庄いまい台 | 加須下高柳 | 行田みなみ | 妻沼西部 | 川越増形 | 合 計 |
|------------------------------|------------|-----------|------------|----------|-----------|----------|------------|
| 賃貸面積(m ²)(4月) | 231,053.51 | 27,513.93 | 158,738.63 | 4,776.80 | 10,206.14 | 0.00 | 432,289.01 |
| 賃貸面積(m ²)(5月～3月) | 231,053.51 | 27,513.93 | 158,738.63 | 4,776.80 | 10,206.14 | 3,503.00 | 435,792.01 |

(2) 事業収入に関する事項

| | | | | | |
|--------------------|---------------|---|------|---------------|-----|
| 事業収益 | 7,533,538,847 | 円 | (税込 | 7,567,522,828 | 円) |
| 営業収益 | 7,503,073,187 | 円 | (税込 | 7,537,057,196 | 円) |
| 産業団地売却収益 | 6,779,697,287 | 円 | (税込 | 6,779,697,287 | 円) |
| 産業団地貸付収益 | 382,227,334 | 円 | (税込 | 382,227,334 | 円) |
| ゴルフ場施設貸付収益 | 332,000,000 | 円 | (税込 | 365,200,000 | 円) |
| その他の営業収益 | 9,148,566 | 円 | (税込 | 9,932,575 | 円) |
| 営業外収益 | 30,465,660 | 円 | (税込 | 30,465,632 | 円) |
| 受取利息及び配当金 | 29,367,103 | 円 | (税込 | 29,367,103 | 円) |
| 他会計補助金 | 1,086,000 | 円 | (税込 | 1,086,000 | 円) |
| 長期前受金戻入 | 9,360 | 円 | (税込 | 9,360 | 円) |
| 雑収 | 3,169 | 円 | (税込 | 3,169 | 円) |
| 雑収益(納税計算処理に伴うものほか) | 28 | 円 | | | |

(3) 事業費に関する事項

| | | | | | |
|------------------|---------------|---|------|---------------|-----|
| 事業費用 | 5,928,878,143 | 円 | (税込 | 5,962,827,866 | 円) |
| 営業費用 | 5,845,047,617 | 円 | (税込 | 5,858,003,967 | 円) |
| 産業団地売却原価 | 5,308,053,704 | 円 | (税込 | 5,308,053,704 | 円) |
| 一般管理費 | 458,825,806 | 円 | (税込 | 471,782,156 | 円) |
| 減価償却費 | 78,168,107 | 円 | (税込 | 78,168,107 | 円) |
| 営業外費用 | 14,069,527 | 円 | (税込 | 35,062,900 | 円) |
| 雑支出 | 1,908,002 | 円 | (税込 | 2,098,800 | 円) |
| 雑支出(納税計算処理に伴うもの) | 12,161,525 | 円 | | | |
| 消費税及び地方消費税 | | | (税込 | 32,964,100 | 円) |
| 特別損失 | 69,760,999 | 円 | (税込 | 69,760,999 | 円) |
| 過年度損益修正損 | 69,760,999 | 円 | (税込 | 69,760,999 | 円) |

上記の費用を性質別内容により大別すれば次のとおりである。

| | | | | | |
|----------|---------------|---|------|---------------|-----|
| 人件費 | 194,202,655 | 円 | (税込 | 194,374,719 | 円) |
| 実人件費 | 162,584,382 | 円 | (税込 | 162,756,446 | 円) |
| 賞与引当金繰入額 | 13,896,094 | 円 | (税込 | 13,896,094 | 円) |
| 退職給付費 | 17,722,179 | 円 | (税込 | 17,722,179 | 円) |
| 修繕費 | 15,251,590 | 円 | (税込 | 16,776,749 | 円) |
| 減価償却費 | 78,168,107 | 円 | (税込 | 78,168,107 | 円) |
| 産業団地売却原価 | 5,308,053,704 | 円 | (税込 | 5,308,053,704 | 円) |
| その他の費用 | 333,202,087 | 円 | (税込 | 365,454,587 | 円) |

(4) その他主要な事項

該当事項なし

4 会 計

(1) 重要契約の要旨 (契約1億円以上)

| 事業名 | 契約年月日 | 契約金額 | 契約の内容 | 契約の相手方 |
|---------------------------|------------|------------------|------------------------------|-----------------------|
| 富士見上南畑地区産業団地整備事業 | 令和6年 3月25日 | 円 611,603,300 | 総選除) 5富士見-25号 南調整池築造その3工事 | 日清・初雁 特定建設工事共同企業体 |
| 鴻巣箕田地区産業団地整備事業 | 令和5年12月22日 | 600,679,200 | 総選除) 5鴻巣-16号 調整池整備その2工事 | 金杉・小川 特定建設工事共同企業体 |
| 久喜高柳地区産業団地整備事業 | 令和6年 1月15日 | 500,500,000 | 総選除) 5久喜-14号 調整池地盤改良工事 | 小川・星野組 特定建設工事共同企業体 |
| 富士見上南畑地区産業団地整備事業 | 令和5年 8月28日 | 460,865,900 | 総選除) 5富士見-17号 南調整池築造その1工事 | (株) 中里組 |
| 富士見上南畑地区産業団地整備事業 | 令和5年 8月10日 | 457,759,500 | 総選除) 5富士見-18号 南調整池築造その2工事 | 初雁興業(株) |
| 富士見上南畑地区産業団地整備事業 | 令和5年 9月 4日 | 442,488,200 | 総選除) 5富士見-19号 北調整池築造その1工事 | (株) 島村工業 |
| 富士見上南畑地区産業団地整備事業 | 令和6年 1月24日 | 292,138,000 | 総選除) 5富士見-23号 本体整備その1工事 | (株) 関東建設 |
| 富士見上南畑地区産業団地整備事業 | 令和6年 1月24日 | 255,970,000 | 総選除) 5富士見-24号 本体整備その2工事 | (株) 島村工業 |
| 行田富士見工業団地拡張地区 産業団地整備事業 | 令和5年10月25日 | 222,119,700 | 総選除) 5行田-19号 本体整備その1工事 | 日清建設(株) |
| 鴻巣箕田地区産業団地整備事業 | 令和6年 3月 1日 | 160,706,700 | 5鴻巣-17号 排水施設整備工事 | シン建工業(株) |

| 事業名 | 契約年月日 | 契約金額 | 契約の内容 | 契約の相手方 |
|---------------------------|------------|------------------|-----------------------|----------|
| 鴻巣箕田地区産業団地整備事業 | 令和6年 3月 5日 | 円 158,463,800 | 5鴻巣-18号 道路整備工事 | 和光建設(株) |
| 鴻巣箕田地区産業団地整備事業 | 令和5年 6月26日 | 148,131,500 | 5鴻巣-14号 盛土整地工事 | 中央建設共同組合 |
| 行田富士見工業団地拡張地区 産業団地整備事業 | 令和5年11月20日 | 135,300,000 | 5行田-21号 本体整備その2工事 | 大澤建設(株) |
| 久喜高柳地区産業団地整備事業 | 令和5年12月 1日 | 126,866,300 | 5久喜-13号 農業用水路その1工事 | (株)幸和 |
| 久喜高柳地区産業団地整備事業 | 令和6年 3月25日 | 125,840,000 | 5久喜-15号 造成工事 | 小沢道路(株) |

(2) 企業債及び一時借入金の概況 該当事項なし

(3) その他会計経理に関する重要事項 該当事項なし

5 附帯事項 該当事項なし

6 その他

(1) 決算日後に生じた企業の状況に関する重要な事実 該当事項なし

(2) その他 該当事項なし

令和5年度埼玉県地域整備事業キャッシュ・フロー計算書
(令和5年4月1日から令和6年3月31日まで)

(単位 円)

| 区 分 | 金 額 |
|---------------------|----------------|
| 1 業務活動によるキャッシュ・フロー | |
| 当年度純利益 (△は純損失) | 1,604,660,704 |
| 減価償却費 | 78,168,107 |
| 退職給付引当金の増減額 (△は減少) | 17,722,179 |
| 賞与引当金の増減額 (△は減少) | 3,641,406 |
| 長期前受金戻入額 | △ 9,360 |
| 受取利息及び受取配当金 | △ 29,367,103 |
| 未払金の増減額 (△は減少) | △ 354,534,353 |
| 事業資産の増減額 (△は増加) | △ 571,497,056 |
| 未成原価の増減額 (△は減少) | △ 50,377,104 |
| 前受金の増減額 (△は減少) | 534,344,700 |
| その他の流動負債の増減額 (△は減少) | 417,653,893 |
| 小計 | 1,650,406,013 |
| 利息及び配当金の受取額 | 29,355,953 |
| 業務活動によるキャッシュ・フロー | 1,679,761,966 |
| 2 投資活動によるキャッシュ・フロー | |
| 貸付金の回収による収入 | 1,546,101,940 |
| 投資活動によるキャッシュ・フロー | 1,546,101,940 |
| 3 財務活動によるキャッシュ・フロー | |
| リース債務の返済による支出 | △ 300,651 |
| 財務活動によるキャッシュ・フロー | △ 300,651 |
| 資金増加額 (又は減少額) | 3,225,563,255 |
| 資金期首残高 | 54,972,760,238 |
| 資金期末残高 | 58,198,323,493 |

収 益 費 用 明 細 書

ア 収益明細書

| 款 | 項 | 目 | 節 | 金 額 | 備 考 |
|----------|-----------|----------|-------------|---------------|-----|
| 地域整備事業収益 | 営 業 収 益 | 産業団地売却収益 | 川 越 増 形 地 区 | 7,533,538,847 | |
| | | | | 7,503,073,187 | |
| | | | | 6,779,697,287 | |
| | | | | 6,779,697,287 | |
| | | | | 382,227,334 | |
| | | | | 247,632,264 | |
| | | | | 81,304,447 | |
| | | | | 32,029,104 | |
| | | | | 8,430,264 | |
| | | | | 5,924,280 | |
| | 営 業 外 収 益 | 産業団地貸付収益 | 川 越 増 形 地 区 | 6,906,975 | |
| | | | | 332,000,000 | |
| | | | | 9,148,566 | |
| | | | | 9,148,566 | |
| | | | | 30,465,660 | |
| | | | | 29,367,103 | |
| | | | | 10,970,222 | |
| | | | | 13,885,731 | |
| | | | | 4,511,150 | |
| | | | | 1,086,000 | |
| | | | | 9,360 | |
| | | | | 9,360 | |
| | | | | 3,197 | |
| 3,197 | | | | | |
| | | 雑 収 益 | 3,197 | | |
| | | その他雑収益 | 3,197 | | |

イ 費用明細書

| 款 | 項 | 目 | 節 | 金額 | 備考 | | |
|----------|-------------|-------------------|--------|---------------|------------|---------|--------------|
| 地域整備事業費用 | 営業費用 | 産業団地売却原価 一般管理費 | 川越増形地区 | 5,928,878,143 | | | |
| | | | | 円 | | | |
| | | | | 5,845,047,617 | | | |
| | | | | 5,308,053,704 | | | |
| | | | | 5,308,053,704 | | | |
| | | | | 458,825,806 | | | |
| | | | | 報酬等 | 568,980 | 流用禁止予算額 | 577,000 円 |
| | | | | 給当 | 82,035,658 | 同上 | 87,516,000 円 |
| | | | | 手当 | 52,487,012 | 同上 | 58,035,000 円 |
| | | | | 賞与引当金繰入額 | 13,896,094 | 児童手当予算額 | 1,800,000 円 |
| | | | | 退職給付費 | 17,722,179 | 流用禁止予算額 | 13,897,000 円 |
| | | | | 法定福利費 | 28,712,732 | 同上 | 20,054,000 円 |
| | | | | 厚生福利費 | 1,226,857 | 同上 | 33,708,000 円 |
| | | | | 旅費 | 370,640 | | |
| | | | | 報償費 | 499,938 | | |
| | | | | 被服費 | 354,615 | | |
| | | | | 消耗品費 | 1,988,768 | | |
| | | | | 印刷製本費 | 408,369 | | |
| | | | | 通信運搬費 | 607,742 | | |
| | | | | 委託手数料 | 93,496,714 | | |
| | | | | 手賃借料 | 7,179,701 | | |
| | | | | 修繕費 | 51,729,212 | | |
| | | | | 研修費 | 15,251,590 | | |
| | | | | 負担金 | 155,760 | | |
| | | | | 保険料 | 4,960,260 | | |
| | | | | 交際金 | 244,594 | | |
| | | | | 交際費 | 83,715,900 | | |
| | 交際費 | 9,000 | | | | | |
| | 広告費 | 1,200,000 | | | | | |
| | 雑費 | 3,491 | | | | | |
| | 減価償却費 | 78,168,107 | | | | | |
| | 有形固定資産減価償却費 | 78,168,107 | | | | | |
| | | | | 流用禁止予算額 | 298,000 円 | | |

| 款 | 項 | 目 | 節 | 金額 | 備考 |
|---|-------|----------|-----|--|----|
| | 營業外費用 | 雜支出 | 雜支出 | 14,069,527 14,069,527 14,069,527 | |
| | 特別損失 | 過年度損益修正損 | | 69,760,999 69,760,999 | |

固 定 資 産 明 細 書

(1) 有形固定資産明細書

| 資産の種類 | 年度当初 現在高 | 当年度 増加額 | 当年度 減少額 | 年度末 現在高 | 減価償却累計額 | | | 年度末 償却未済高 | 備考 |
|-----------|----------------|------------|------------|----------------|------------|------------|-------------|----------------|----|
| | | | | | 当年度 増加額 | 当年度 減少額 | 累 計 | | |
| | 円 | 円 | 円 | 円 | 円 | 円 | 円 | 円 | |
| 有形固定資産 | 15,324,837,642 | 0 | 0 | 15,324,837,642 | 78,168,107 | 0 | 580,098,419 | 14,744,739,223 | |
| 土地 | 12,680,559,765 | 0 | 0 | 12,680,559,765 | — | — | — | 12,680,559,765 | |
| 建物 | 1,900,085,600 | 0 | 0 | 1,900,085,600 | 69,485,154 | 0 | 478,784,038 | 1,421,301,562 | |
| 構築物 | 704,584,432 | 0 | 0 | 704,584,432 | 6,791,522 | 0 | 64,163,514 | 640,420,918 | |
| 機械及び装置 | 26,726 | 0 | 0 | 26,726 | 0 | 0 | 25,389 | 1,337 | |
| 工具、器具及び備品 | 39,581,119 | 0 | 0 | 39,581,119 | 1,891,431 | 0 | 37,125,478 | 2,455,641 | |

(2) 無形固定資産明細書

| 資産の種類 | 年度当初 現在高 | 当年度 増加額 | 当年度 減少額 | 当年度 減価償却高 | 年度末 現在高 | 備考 |
|--------|-------------|------------|------------|--------------|------------|----|
| | 円 | 円 | 円 | 円 | 円 | |
| 無形固定資産 | 666,600 | 0 | 0 | 0 | 666,600 | |
| 電話加入権 | 666,600 | 0 | 0 | — | 666,600 | |

(3) 投資その他の資産明細書

| 資産の種類 | 年度当初 現在高 | 当年度 増加額 | 当年度 減少額 | 年度末 現在高 | 備考 |
|----------|----------------|------------|---------------|----------------|----|
| | 円 | 円 | 円 | 円 | |
| 投資その他の資産 | 13,329,013,939 | 0 | 1,271,013,939 | 12,058,000,000 | |
| 投資有価証券 | 2,058,000,000 | 0 | 0 | 2,058,000,000 | |
| 長期貸付金 | 11,271,013,939 | 0 | 1,271,013,939 | 10,000,000,000 | |

注記（地域整備事業会計）

1 重要な会計方針

(1) 資産の評価基準及び評価方法

ア 有価証券の評価基準及び評価方法

満期保有目的債券

償却原価法（定額法）によっている。

その他有価証券

時価のないもの 原価法によっている。

イ たな卸資産の評価基準及び評価方法

事業資産は、個別法による低価法によっている。

(2) 固定資産の減価償却の方法

ア 有形固定資産（リース資産を除く。）

定額法によっている。

イ リース資産

所有権移転外ファイナンス・リース取引に係るリース資産については、リース期間を耐用年数とし、残存価額を零とする定額法によっている。

(3) 引当金の計上方法

ア 退職給付引当金

職員の退職手当の支給に備えるため、当年度の退職手当の期末要支給額に相当する金額を計上している。

イ 賞与引当金

職員の期末・勤勉手当の支給に備えるため、当年度末における支給見込額に基づき、当年度の負担に属する額（12月から3月までの4か月分）を計上している。

(4) 消費税等の会計処理方法

ア 決算報告書については税込処理方式によっている。

イ 財務諸表については税抜処理方式によっている。

なお、控除対象外消費税等については、収益的支出に係るものは営業外費用とし、資本的支出に係るものは資産の取得原価に含めて処理している。

2 キャッシュ・フロー計算書関連

該当事項はない。

3 貸借対照表関連

該当事項はない。

4 セグメント情報の開示

(1) 報告セグメントの概要

地域整備事業会計は、土地造成事業及びゴルフ場施設貸付事業を運営している。運営方針や業績評価等はこれら事業別に行っていることから、両事業を報告セグメントとしている。

なお、各報告セグメントの事業の内容は以下のとおりである。

| 事業区分 | 事業の内容 |
|------------|--------------|
| 土地造成事業 | 産業団地等の造成及び供給 |
| ゴルフ場施設貸付事業 | ゴルフ場施設の貸付 |

(2) 報告セグメントごとの営業収益等

令和5年度（令和5年4月1日から令和6年3月31日まで）

（単位 千円）

| 区 分 | 土地造成事業 | ゴルフ場施設貸付事業 | 計 |
|------------|-------------|------------|-------------|
| 営業収益 | 7,171,073 | 332,000 | 7,503,073 |
| 営業費用 | 5,700,581 | 144,467 | 5,845,048 |
| 営業損益 | 1,470,492 | 187,533 | 1,658,025 |
| 経常損益 | 1,486,879 | 187,543 | 1,674,422 |
| セグメント資産 | 102,629,054 | 2,728,644 | 105,357,698 |
| セグメント負債 | 2,382,882 | 189 | 2,383,071 |
| その他の項目 | | | |
| 他会計繰入金 | 1,086 | 0 | 1,086 |
| 減価償却費 | 1,943 | 76,225 | 78,168 |
| 特別損失 | 69,761 | 0 | 69,761 |
| 有形固定資産の増減額 | 1,943 | 76,225 | 78,168 |

5 リース契約により使用する固定資産

(1) リース取引の処理方法

リース料総額（他の事業会計と共同で行うリース取引にあっては、その合計額）が300万円以下の所有権移転外ファイナンス・リース取引については、通常の賃貸借取引に係る方法に準じた会計処理を行っている。

6 その他

(1) 引当金の取崩し

ア 退職給付引当金

当年度において、退職給付引当金の取崩しは行っていない。

イ 賞与引当金

当年度において、期末・勤勉手当として47,779,528円を支給するため、賞与引当金28,937,238円を取り崩している。

(2) 長期継続契約に係るリース債務

通常の売買取引の方法に準じた会計処理を行ったリース取引に係るリース債務のうち、地方自治法第234条の3に基づく長期継続契約に係るものは以下の金額である。

短期リース債務 250,543円

経営指標の概要

- ・ 経常収支比率

経常費用（営業費用＋営業外費用）に対する経常収益（営業収益＋営業外収益）の割合で、経営の健全性を示す指標

$$\text{経常収支比率（％）} = \frac{\text{経常収益}}{\text{経常費用}} \times 100$$

- ・ 分譲収支比率

産業団地の売却原価（造成原価）に対する売却収益の割合で、産業団地の収益性を示す指標

$$\text{分譲収支比率（％）} = \frac{\text{産業団地売却収益}}{\text{産業団地売却原価}} \times 100$$

- ・ 企業債残高対給水収益比率

給水収益に対する企業債残高の割合で、企業債の返済余力を示す指標

$$\text{企業債残高対給水収益比率（％）} = \frac{\text{企業債残高}}{\text{給水収益}} \times 100$$

- ・ 施設利用率

一日配水能力に対する一日平均配水量の割合で、施設の利用状況を示す指標

$$\text{施設利用率（％）} = \frac{\text{一日平均配水量}}{\text{一日配水能力}} \times 100$$

- ・ 有形固定資産減価償却率

有形固定資産のうち償却対象資産の減価償却がどの程度進んでいるかを示す指標

$$\text{有形固定資産減価償却率（％）} = \frac{\text{有形固定資産減価償却累計額}}{\text{有形固定資産のうち償却対象資産の帳簿原価}} \times 100$$