





# 大雨が降ったらどうなるの？ 荒川洪水ハザードマップ

UTM座標マップ番号 ※UTM座標とは、球形である地球を平面で表し、経度・緯度方向のグリッドで分割した、全世界共通の座標です。 座標番号 経度 緯度  
54SUE 例：和光市役所 [54SUE 7401 6058]

この地図は、1,000年に1回程度の雨で荒川が氾濫した場合に予想される浸水区域や浸水の深さや、避難施設などをまとめたもので、万が一の場合に備えて、市民の皆さんの安全な避難に役立つよう作成したものです。

・浸水の範囲と深さは、想定最大規模降雨に伴う洪水により荒川・入間川が氾濫した場合を想定したものです。 ※想定最大規模降雨(3日間総雨量)荒川流域632ミリ、入間川流域740ミリ  
・想定条件には、荒川・入間川以外の河川や支川の氾濫、内水氾濫を考慮していないため、浸水を想定していない箇所でも浸水する可能性があります。また、土地利用や下水道整備状況により、浸水範囲や浸水深も変わります。  
・この家屋倒壊等氾濫想定区域に指定されていない区域においても家屋倒壊・流出等が発生する可能性があります。あくまで目安であることに留意してください。

国土交通省  
洪水浸水想定区域図  
(平成28年5月30日指定)  
をもとに作成

## 洪水氾濫の種類

● **洪水**  
大雨等で川の水が増え、堤防から水が溢れて被害が出ます。



● **内水氾濫**  
街に降った雨を下水道が流しきれずに溢れて被害が出ます。

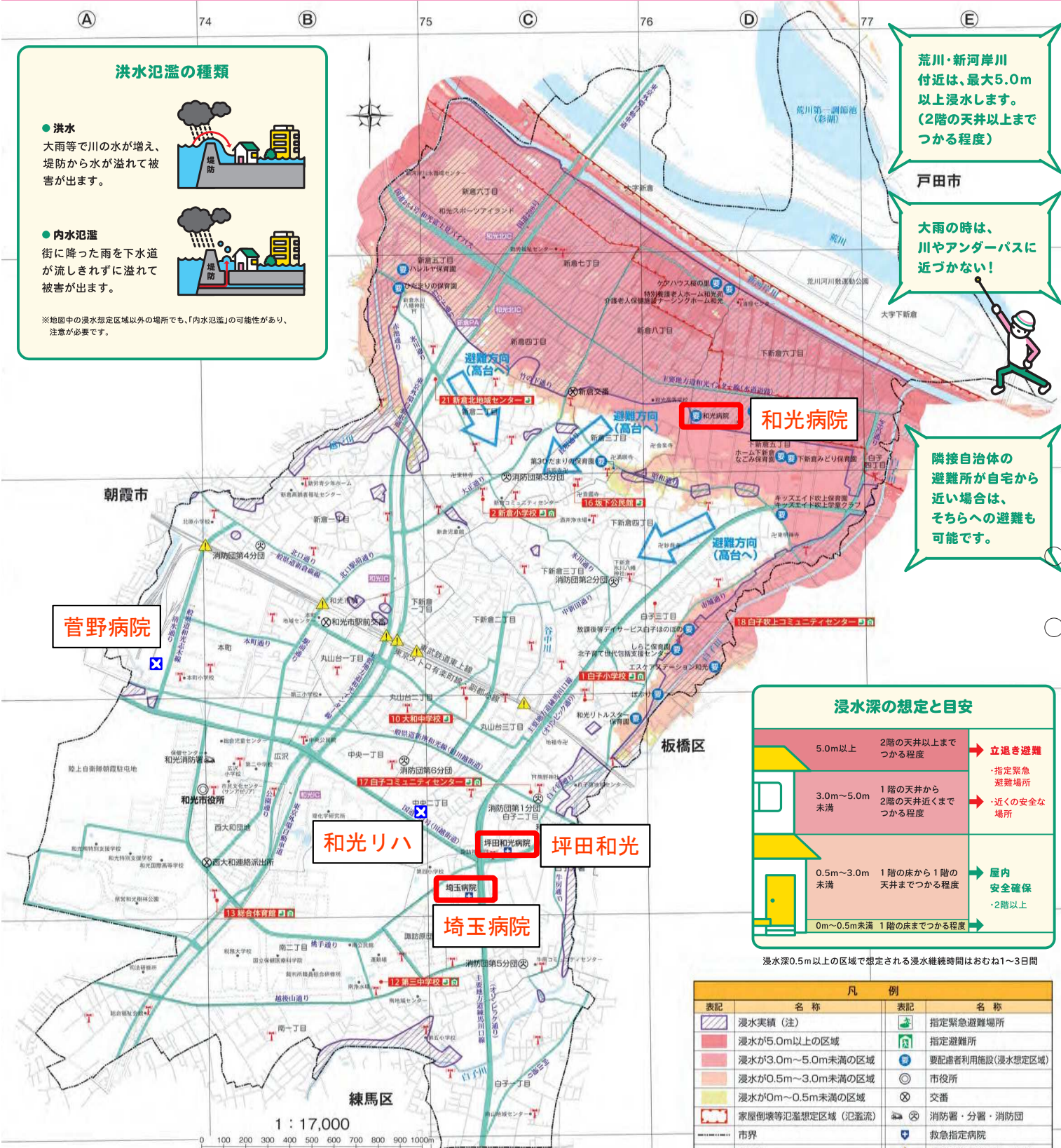


※地図中の浸水想定区域以外の場所でも、「内水氾濫」の可能性があり、注意が必要です。

荒川・新河岸川付近は、最大5.0m以上浸水します。(2階の天井以上までつかる程度)

大雨の時は、川やアンダーパスに近づかない!

隣接自治体の避難所が自宅から近い場合は、そちらへの避難も可能です。



## 浸水深の想定と目安

5.0m以上	2階の天井以上までつかる程度	→ 立退き避難 ・指定緊急避難場所
3.0m~5.0m未満	1階の天井から2階の天井近くまでつかる程度	→ 近くの安全な場所
0.5m~3.0m未満	1階の床から1階の天井までつかる程度	→ 屋内安全確保 ・2階以上
0m~0.5m未満	1階の床までつかる程度	

浸水深0.5m以上の区域で想定される浸水継続時間はおむね1~3日間

## やってみよう

- ① 自宅の場所に○をつけよう!
- ② 自宅周辺はどのくらい浸水しますか? ( ) m
- ③ 想定している避難先はどこですか? ( )

災害時の協定に基づき、櫛貝ルク及び東京建物リゾート(おふろの王様)の駐車場の一部を車中泊者のいっとき滞り場所として利用できます。利用の開始は市ホームページ等で周知します。

## 避難施設のちがいは

- 指定緊急避難場所  
浸水の危険性を感じたら、すぐに危険を回避して安全を確保する場所。広い空間やオープンスペース。
- 指定避難所  
自宅生活が困難となった人が、一時的に滞在する施設。

(注) 浸水実績は、昭和33年、41年、51年、52年、54年、56年、57年、平成3年、4年、5年、17年、19年、26年に起きた水害による実績をまとめたものです。

凡 例			
表記	名称	表記	名称
	浸水実績(注)		指定緊急避難場所
	浸水が5.0m以上の区域		指定避難所
	浸水が3.0m~5.0m未満の区域		要配慮者利用施設(浸水想定区域)
	浸水が0.5m~3.0m未満の区域		市役所
	浸水が0m~0.5m未満の区域		交番
	家屋倒壊等氾濫想定区域(氾濫流)		消防署・分署・消防団
	市界		救急指定病院
	町丁界		危険箇所(アンダーパス)
	防災行政無線		避難路・指定緊急輸送道路

## 水害時の指定緊急避難場所及び指定避難所

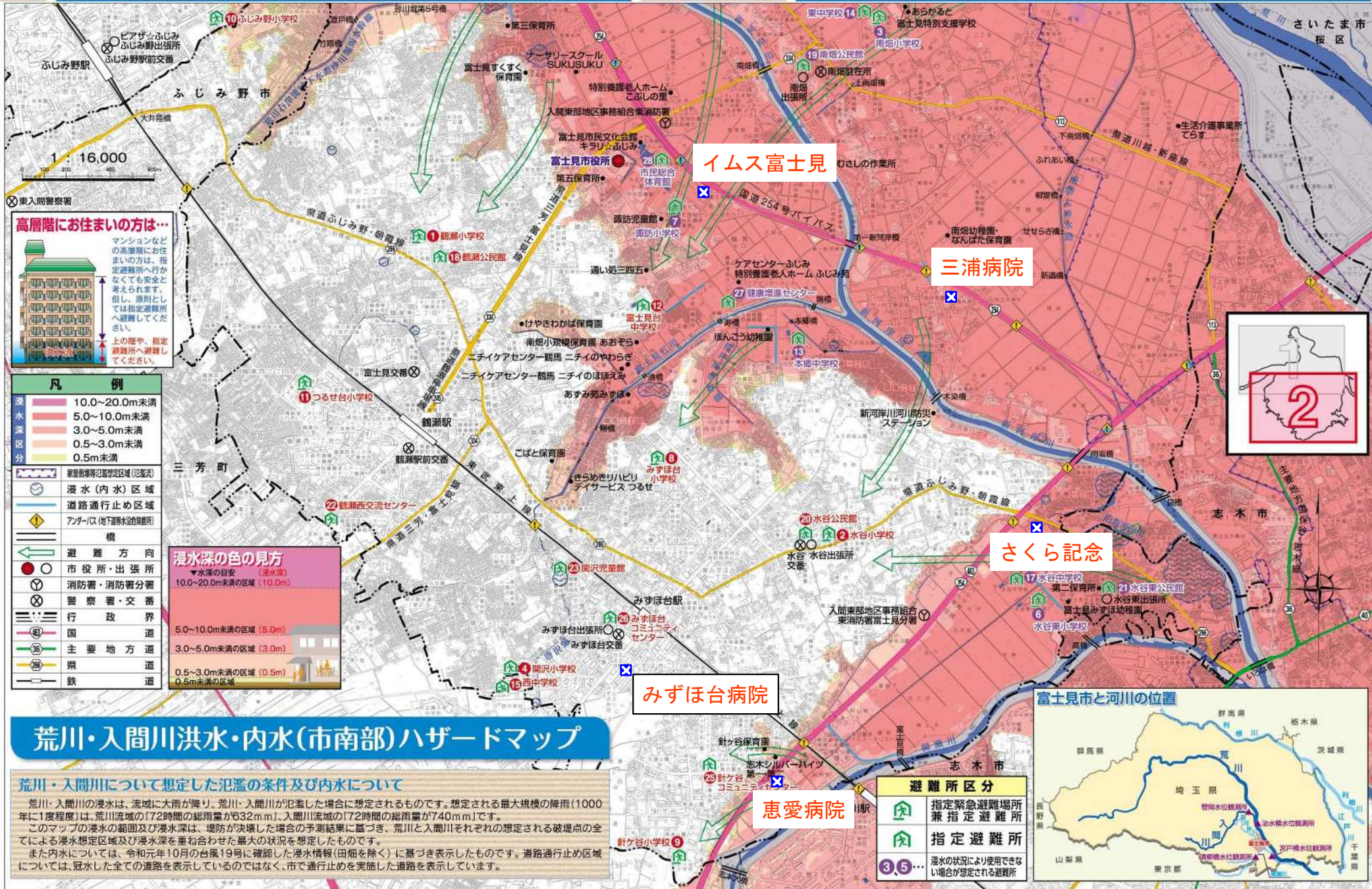
No.	施設名称	所在地	電話番号
1	白子小学校	白子3-2-10	048-461-2073
2	新倉小学校	新倉2-2-39	048-461-2108
10	大和中学校	丸山台2-8-8	048-461-2143
11	第三中学校	南2-2-1	048-461-3306
13	総合体育館	広沢3-1	048-462-0107
16	坂下公民館	新倉3-4-18	048-464-5230
17	白子コミュニティセンター	白子2-15-51	048-468-1567
18	白子吹上コミュニティセンター	白子3-8-21	048-465-9196
21	新倉北地域センター	新倉2-9-10	048-462-5638

(注) 被災の状況に応じて開設を判断するため、全ての指定緊急避難所及び指定避難所が一斉に開設されるわけではありません。





# 洪水・内水ハザードマップ



**高層階にお住まいの方は…**

マンションなどの高層階にお住まいの方は、指定避難所へ行かなくても安全と考えられます。但し、原則としては指定避難所へ避難してください。

↑上の階や、指定避難所へ避難してください。

凡 例	
10.0~20.0m未満	10.0~20.0m未満の区域 (10.0m)
5.0~10.0m未満	5.0~10.0m未満の区域 (5.0m)
3.0~5.0m未満	3.0~5.0m未満の区域 (3.0m)
0.5~3.0m未満	0.5~3.0m未満の区域 (0.5m)
0.5m未満	0.5m未満の区域
	家屋密集等特定区域 (冠水)
	浸水 (内水) 区域
	道路通行止め区域
	アンダーパス (地下浸水危険箇所)
	橋
	避難方向
	市役所・出張所
	消防署・消防署分署
	警察署・交番
	行政界
	国 道
	主要地方道
	県 道
	鉄 道

**浸水深の色の見方**

▼水深の目安 (浸水深)

10.0~20.0m未満の区域 (10.0m)

5.0~10.0m未満の区域 (5.0m)

3.0~5.0m未満の区域 (3.0m)

0.5~3.0m未満の区域 (0.5m)

0.5m未満の区域

## 荒川・入間川洪水・内水(市南部)ハザードマップ

**荒川・入間川について想定した氾濫の条件及び内水について**

荒川・入間川の浸水は、流域に大雨が降り、荒川・入間川が氾濫した場合に想定されるものです。想定される最大規模の降雨(1000年に1度程度)は、荒川流域の「72時間の総雨量が632mm」、入間川流域の「72時間の総雨量が740mm」です。

このマップの浸水の範囲及び浸水深は、堤防が決壊した場合の予測結果に基づき、荒川と入間川それぞれの想定される破堤点の全てによる浸水想定区域及び浸水深を重ね合わせた最大の状況を想定したものです。

また内水については、令和元年10月の台風19号に確認した浸水情報(田畑を除く)に基づき表示したものです。道路通行止め区域については、冠水した全ての道路を表示しているのではなく、市で通行止めを実施した道路を表示しています。

イムス富士見

三浦病院

さくら記念

みずほ台病院

恵愛病院



**避難所区分**

	指定緊急避難場所兼指定避難所
	指定避難所
3, 5, ...	浸水の状況により使用できない場合が想定される避難所

# ふじみ野市 洪水ハザードマップ 荒川・入間川

この地域は、荒川・入間川の洪水被害の危険にさらされています。洪水発生時の避難経路や避難場所を事前に確認し、避難準備を整えておくことが重要です。また、洪水発生時には、上流からの洪水や、堤防の決壊による洪水に注意してください。

### 荒川・入間川 浸水深区分

10.0 ~ 20.0m未満
5.0 ~ 10.0m未満
3.0 ~ 5.0m未満
0.5 ~ 3.0m未満
0.5m未満

**三芳野第2**

**上福岡総合**

**早めの避難があなたの命を救います。**  
洪水発生時の避難は、命を守るために最も重要な行動です。洪水発生時には、上流からの洪水や、堤防の決壊による洪水に注意してください。また、洪水発生時には、避難経路を確認し、避難場所へ避難してください。

**早期の立退き避難が必要な区域**  
(所轄第一、第二、第三丁目にお住まいの方)  
この区域は、洪水発生による浸水の発生が早く、浸水被害が深刻です。洪水発生時には、早期に立退き避難する必要があります。また、洪水発生時には、避難経路を確認し、避難場所へ避難してください。



### 早期立退きエリア

早期に立退き避難が必要なエリアです。洪水発生時には、早期に立退き避難する必要があります。

### 家庭用防災用品の備蓄

洪水発生時には、家庭用防災用品の備蓄が重要です。防災用品の備蓄は、命を守るために必要な行動です。

### 浸水深の想定と目安

10.0m~20.0m未満	2階以上の建物が浸水する恐れあり
5.0m~10.0m未満	2階の天井以上まで浸水する恐れあり
3.0m~5.0m未満	1階の天井から2階の天井まで浸水する恐れあり
0.5m~3.0m未満	1階の天井から1.5mまで浸水する恐れあり
0m~0.5m未満	1.5m以下で浸水する恐れあり

### 地域防災拠点(指定避難所)

施設名称	所在地	電話番号
① 三芳野小学校	三芳野1-1-1	261-3111
② 上福岡総合センター	上福岡1-1-1	261-3111
③ 富士見市立図書館	富士見1-1-1	261-3111
④ 三芳野市民センター	三芳野1-1-1	261-3111
⑤ 上福岡市民センター	上福岡1-1-1	261-3111
⑥ 富士見市民センター	富士見1-1-1	261-3111

### 福祉避難所

高齢者や障害者、妊婦など、避難が困難な方への避難場所です。洪水発生時には、福祉避難所へ避難してください。

# ふじみ野市 洪水ハザードマップ 新河岸川流域

この地域は、新河岸川の洪水被害の危険にさらされています。洪水発生時の避難経路や避難場所を事前に確認し、避難準備を整えておくことが重要です。また、洪水発生時には、上流からの洪水や、堤防の決壊による洪水に注意してください。

### 新河岸川流域 浸水深区分

10.0 ~ 20.0m未満
5.0 ~ 10.0m未満
3.0 ~ 5.0m未満
0.5 ~ 3.0m未満
0.5m未満

**三芳野第2**

**上福岡総合**

### 高層階に居住の方

高層階に居住の方は、洪水発生時には、避難経路を確認し、避難場所へ避難してください。また、洪水発生時には、避難経路を確認し、避難場所へ避難してください。

**早期の立退き避難が必要な区域**  
(所轄第一、第二、第三丁目にお住まいの方)  
この区域は、洪水発生による浸水の発生が早く、浸水被害が深刻です。洪水発生時には、早期に立退き避難する必要があります。また、洪水発生時には、避難経路を確認し、避難場所へ避難してください。

### 防災関係機関

機関名	所在地	電話番号
① 三芳野消防団	三芳野1-1-1	261-3111
② 上福岡消防団	上福岡1-1-1	261-3111
③ 富士見消防団	富士見1-1-1	261-3111
④ 三芳野警察署	三芳野1-1-1	261-3111
⑤ 上福岡警察署	上福岡1-1-1	261-3111
⑥ 富士見警察署	富士見1-1-1	261-3111

### 早期立退きエリア

早期に立退き避難が必要なエリアです。洪水発生時には、早期に立退き避難する必要があります。

### 家庭用防災用品の備蓄

洪水発生時には、家庭用防災用品の備蓄が重要です。防災用品の備蓄は、命を守るために必要な行動です。

### 浸水深の想定と目安

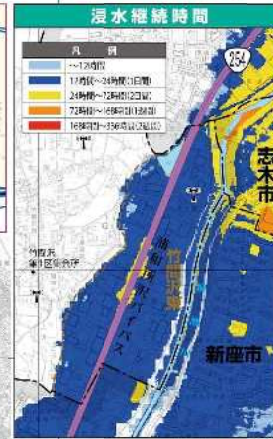
10.0m~20.0m未満	2階以上の建物が浸水する恐れあり
5.0m~10.0m未満	2階の天井以上まで浸水する恐れあり
3.0m~5.0m未満	1階の天井から2階の天井まで浸水する恐れあり
0.5m~3.0m未満	1階の天井から1.5mまで浸水する恐れあり
0m~0.5m未満	1.5m以下で浸水する恐れあり

### 凡例

●	早期立退き避難が必要な区域	—	富士見川流域
○	指定避難所	—	主要地方道
△	消防署・分署	—	一般県道
□	消防署・分署	—	主要市道
◇	消防署・分署	—	一般市道
▽	消防署・分署	—	主要町道
◇	消防署・分署	—	一般町道
▽	消防署・分署	—	主要村道
◇	消防署・分署	—	一般村道
▽	消防署・分署	—	主要町道
◇	消防署・分署	—	一般町道
▽	消防署・分署	—	主要村道
◇	消防署・分署	—	一般村道
▽	消防署・分署	—	主要町道
◇	消防署・分署	—	一般町道
▽	消防署・分署	—	主要村道
◇	消防署・分署	—	一般村道

# 三芳町洪水ハザードマップ

## 荒川及び新河岸川流域(柳瀬川含む)



名称	所在地	電話番号	索引
① 上富小学校	上富 1267-4	268-6808	B-3
② 三芳小学校	北永井 350	268-0679	C-3
③ 三芳小学校	北永井 343	268-0674	C-3
④ 藤久保小学校	藤久保 7233	268-0956	D-2
⑤ 藤久保小学校	藤久保 420-2	268-3232	E-3
⑥ 三芳小学校	藤久保 410-2	268-8800	E-3
⑦ 三芳東中学校	藤久保 610-1	268-6188	E-3
⑧ 竹間沢小学校	竹間沢 550-1	268-3235	E-3

名称	所在地	電話番号	索引
① 三芳町役場	藤久保 1100-1	268-0019	D-3
② 藤久保出張所	藤久保 7232-1	268-0626	D-2
③ 竹間沢出張所	竹間沢 555-1	269-8313	E-3
④ 入居調整センター	北永井 617-8	269-2036	D-3
⑤ 入居調整センター	北永井 359-4	268-4402	C-3
⑥ イムス三芳総合病院	藤久保 974-3	268-2323	D-3
⑦ 三芳野病院	北永井 850-6	268-3333	C-2
⑧ 埼玉セントラル病院	上富 2177	268-0161	C-2
⑨ 三芳北永井郵便局	北永井 376-4	268-0112	D-3
⑩ 三芳郵便局	藤久保 320	268-0111	E-2
⑪ みよし台郵便局	みよし台 6-23	268-7472	E-3
NTT東日本埼玉支店	川崎市神町 3-113	-	-
東武カワゴト線志木支店	志木市神町 1-8-50	020-386-027	-
武州ガス	川崎市神町 32-12	241-9000	-
大東ガス	藤久保 1081-1	268-1111	D-3
国土交通省関東地方整備局	川崎市新堤町 3-12	246-6371	-
荒川上流川事務所	川崎市新堤町 2-13-6	243-2020	-

**家屋倒壊等氾濫想定区域 (河岸浸食)**

河川の激しい流れにより河床が削られ土壌が露出し、家屋が流失・倒壊するおそれのある区域です。この区域の住居の方は、早めの立退き避難が必要です。

**浸水深の想定と目安**

10.0m~20.0m未満	2階建ての家屋が浸没する程度 ※市内にはこの浸水深は想定されていません。
5.0m~10.0m未満	2階の天井以上まで浸水する程度
3.0m~5.0m未満	1階の天井から2階の天井近くまで浸水する程度
0.5m~3.0m未満	1階の床以上から1階の天井まで浸水する程度
0m~0.5m未満	1階の床下まで浸水する程度

凡例	行政区界
①~⑧	指定避難場所
⑨~⑩	三芳町役場・出張所
⑪	消防分署
⑫	交番
⑬~⑭	病院
⑮	防災行政組織
⑯~⑰	郵便局
⑱	アンダーパス (避難時危険箇所)
---	行政区界
---	地区界
---	河川
---	国道自動車道
---	国
---	主要地方道
---	一般県道
---	鉄道
---	橋

**避難時の注意点 (分散避難)**

避難とは「難」を「避」けることです。洪水時には「立ち退き避難」が基本ですが、安全な場所にいる人まで「立ち退き避難」を行う必要はありません。また、避難先は町が指定する避難所だけでありません。さまざまな避難先を検討しましょう。

**避難先(指定避難所)への注意**

- 避難先(指定避難所)がある避難所・個人を必ず確認し、避難先(指定避難所)の避難所名を覚えておきましょう。
- 避難先(指定避難所)への避難は、避難先(指定避難所)の避難所名を覚えておきましょう。
- 避難先(指定避難所)への避難は、避難先(指定避難所)の避難所名を覚えておきましょう。

**町の高層階にお住まいの方**

● 高層階にお住まいの方は、避難場所へ行くかなくとも安全と見なされます。ただし、避難先(指定避難所)がある場合は、避難所へ避難してください。

● 以上の留意、避難場所へ避難してください。

**高層階にお住まいの方**

● 高層階にお住まいの方は、避難場所へ行くかなくとも安全と見なされます。ただし、避難先(指定避難所)がある場合は、避難所へ避難してください。

● 以上の留意、避難場所へ避難してください。

1 : 13,000