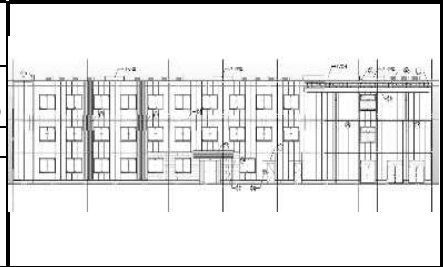


CASBEE® - 建築(新築)

評価結果

■使用評価マニュアル: CASBEE-建築(新築)2016年版 使用評価ソフト: CASBEE-BD_NC_2016(v3.0)

1-1 建物概要		1-2 外観	
建物名称	朝霞市栄町3丁目PJ(仮称ライブラリ)	階数	地上3F
建設地	埼玉県朝霞市	構造	S造
用途地域	準工業地域	平均居住人員	68 人
地域区分	6地域	年間使用時間	8,760 時間/年(想定値)
建物用途	病院	評価の段階	実施設計段階評価
竣工年	2024年4月 予定	評価の実施日	2023年6月6日
敷地面積	1,189 m ²	作成者	古田 和男
建築面積	713 m ²	確認日	2023年6月6日
延床面積	2,119 m ²	確認者	古田 和男



2-1 建築物の環境効率(BEEランク&チャート)

BEE = 1.0 ★★★★★

S: ★★★★★ A: ★★★★★ B+: ★★★★★ B: ★★★★★ C: ★

2-2 ライフサイクルCO₂(温暖化影響チャート)

標準計算

①参照値 100% (184 kg-CO₂/年・m²)

②建築物の取組み 84% (46 kg-CO₂/年・m²)

③上記+②以外の 84%

④上記+ 84%

このグラフは、LR3中の「地球温暖化への配慮」の内容を、一般的な建物(参照値)と比したライフサイクルCO₂排出量の目安で示したものです。

2-3 大項目の評価(レーダーチャート)

2-4 中項目の評価(バーチャート)

Q のスコア = 3.0

Q1 室内環境

Q1のスコア= 3.1

Q2 サービス性能

Q2のスコア= 3.1

Q3 室外環境(敷地内)

Q3のスコア= 2.8

LR のスコア = 3.1

LR1 エネルギー

LR1のスコア= 3.1

LR2 資源・マテリアル

LR2のスコア= 3.0

LR3 敷地外環境

LR3のスコア= 3.2

3 設計上の配慮事項		
総合	外皮性能を高める設計とし、エネルギーの効率的な利用を図っている。各居室とも十分な広さ・採光を有しており、利用者の空間的・心理的ストレスを軽減している。	その他 特になし
Q1 室内環境	居室に対し十分な開口部を設け、採光・換気に優れている。	Q3 室外環境(敷地内) 特になし
LR1 エネルギー	建物外皮の熱負荷抑制について、BPI=0.88と、建物の熱損失性能の向上に努めた設計としている。	LR3 敷地外環境 エネルギーを効率的に利用し、ライフサイクルCO ₂ 排出率を抑制している。
Q2 サービス性能	各居室とも十分な広さを確保する設計としている。	
LR2 資源・マテリアル	特になし	

■CASBEE: Comprehensive Assessment System for Built Environment Efficiency (建築環境総合性能評価システム)
 ■Q: Quality (建築物の環境品質)、L: Load (建築物の環境負荷)、LR: Load Reduction (建築物の環境負荷低減性)、BEE: Built Environment Efficiency (建築物の環境効率)
 ■「ライフサイクルCO₂」とは、建築物の部材生産・建設から運用、改修、解体廃棄に至る一生の間の二酸化炭素排出量を、建築物の寿命年数で除した年間二酸化炭素排出量のこと
 ■評価対象のライフサイクルCO₂排出量は、Q2、LR1、LR2中の建築物の寿命、省エネルギー、省資源などの項目の評価結果から自動的に算出される

CASBEE-建築(新築)2016年版
朝霞市栄町3丁目PJ(仮称ライブラリ朝霞)

欄に数値またはコメントを記入

■使用評価マニュアル CASBEE-建築(新築)2016年版
 ■評価ソフト: CASBEE-BD_NC_2016(v3.0)

スコアシート		実施設計段階							
配慮項目		環境配慮設計の概要記入欄		評価点	重み係数	評価点	重み係数	全体	
Q 建築物の環境品質									3.0
Q1 室内環境					0.40		-		3.1
1 音環境				3.0	0.15	3.0	1.00		3.0
1.1 室内騒音レベル				3.0	0.40	3.0	0.40		
1.2 遮音				3.0	0.40	3.0	0.40		
1 開口部遮音性能				3.0	0.40	3.0	0.30		
2 界壁遮音性能				3.0	0.60	3.0	0.30		
3 界床遮音性能(軽量衝撃源)				3.0	-	3.0	0.20		
4 界床遮音性能(重量衝撃源)				3.0	-	3.0	0.20		
1.3 吸音				3.0	0.20	3.0	0.20		
2 温熱環境				3.0	0.35	3.0	1.00		3.0
2.1 室温制御				3.0	0.50	3.0	0.50		
1 室温				3.0	0.38	3.0	0.57		
2 外皮性能				3.0	0.25	3.0	0.43		
3 ゾーン別制御性				3.0	0.38	-	-		
2.2 湿度制御				3.0	0.20	3.0	0.20		
2.3 空調方式				3.0	0.30	3.0	0.30		
3 光・視環境				2.3	0.25	3.3	1.00		2.9
3.1 昼光利用				1.8	0.30	4.2	0.30		
1 昼光率		居室における採光を確保		1.0	0.60	5.0	0.60		
2 方位別開口				-	-	-	-		
3 昼光利用設備				3.0	0.40	3.0	0.40		
3.2 グレア対策				2.0	0.30	3.0	0.30		
1 昼光制御				2.0	1.00	3.0	1.00		
3.3 照度				3.0	0.15	3.0	0.15		
3.4 照明制御				3.0	0.25	3.0	0.25		
4 空気質環境				3.5	0.25	3.7	1.00		3.6
4.1 発生源対策				4.0	0.50	4.0	0.63		
1 化学汚染物質		告示対象外および☆☆☆☆の建材をほぼ全面的に使用		4.0	1.00	4.0	1.00		
4.2 換気				3.0	0.30	3.3	0.38		
1 換気量				3.0	0.50	3.0	0.33		
2 自然換気性能		自然換気有効開口面積が居室面積の1/10以上		-	-	4.0	0.33		
3 取り入れ外気への配慮				3.0	0.50	3.0	0.33		
4.3 運用管理				3.0	0.20	-	-		
1 CO ₂ の監視				3.0	-	-	-		
2 喫煙の制御				3.0	1.00	-	-		
Q2 サービス性能				-	0.30	-	-		3.1
1 機能性				3.0	0.40	4.2	1.00		3.7
1.1 機能性・使いやすさ				3.0	0.40	5.0	0.60		
1 広さ・収納性		全個室において10㎡以上の広さを確保		-	-	5.0	1.00		
2 高度情報通信設備対応				-	-	-	-		
3 バリアフリー計画				3.0	1.00	-	-		
1.2 心理性・快適性				3.0	0.30	3.0	0.40		
1 広さ感・景観				-	-	3.0	0.50		
2 リフレッシュスペース				-	-	-	-		
3 内装計画				3.0	1.00	3.0	0.50		
1.3 維持管理				3.0	0.30	-	-		
1 維持管理に配慮した設計				3.0	0.50	-	-		
2 維持管理用機能の確保				3.0	0.50	-	-		
2 耐用性・信頼性				3.1	0.30	-	-		3.1
2.1 耐震・免震・制震・制振				3.0	0.50	-	-		
1 耐震性(建物のこわれにくさ)				3.0	0.80	-	-		
2 免震・制震・制振性能				3.0	0.20	-	-		
2.2 部品・部材の耐用年数				3.4	0.30	-	-		
1 躯体材料の耐用年数				3.0	0.20	-	-		
2 外壁仕上げ材の補修必要間隔				3.0	0.20	-	-		
3 主要内装仕上げ材の更新必要間隔				3.0	0.10	-	-		
4 空調換気ダクトの更新必要間隔				3.0	0.10	-	-		
5 空調・給排水配管の更新必要間隔		主要な用途上位3種の2種以上にB種を使用かつE種不使用		5.0	0.20	-	-		
6 主要設備機器の更新必要間隔				3.0	0.20	-	-		
2.4 信頼性				3.0	0.20	-	-		
1 空調・換気設備				3.0	0.20	-	-		
2 給排水・衛生設備				3.0	0.20	-	-		
3 電気設備				3.0	0.20	-	-		
4 機械・配管支持方法				3.0	0.20	-	-		
5 通信・情報設備				3.0	0.20	-	-		

3 対応性・更新性			2.7	0.30	2.0	1.00	2.3
3.1 空間のゆとり			2.2	0.30	1.0	0.50	
1	階高のゆとり		1.0	0.60	1.0	0.60	
2	空間の形状・自由さ	壁長さ比率において、空間の形状・自由さを確保	4.0	0.40	1.0	0.40	
3.2 荷重のゆとり			3.0	0.30	3.0	0.50	
3.3 設備の更新性			3.0	0.40	-	-	
1	空調配管の更新性		3.0	0.20	-	-	
2	給排水管の更新性		3.0	0.20	-	-	
3	電気配線の更新性		3.0	0.10	-	-	
4	通信配線の更新性		3.0	0.10	-	-	
5	設備機器の更新性		3.0	0.20	-	-	
6	バックアップスペースの確保		3.0	0.20	-	-	
Q3 室外環境(敷地内)			-	0.30	-	-	2.8
1 生物環境の保全と創出			3.0	0.30	-	-	3.0
2 まちなみ・景観への配慮			3.0	0.40	-	-	3.0
3 地域性・アメニティへの配慮			2.5	0.30	-	-	2.5
3.1 地域性への配慮、快適性の向上			3.0	0.50	-	-	
3.2 敷地内温熱環境の向上			2.0	0.50	-	-	
LR 建築物の環境負荷低減性			-	-	-	-	3.1
LR1 エネルギー			-	0.40	-	-	3.1
1 建物外皮の熱負荷抑制		[BPI][BPI _m]=0.88	4.1	0.20	-	-	4.1
2 自然エネルギー利用			3.0	0.10	-	-	3.0
3 設備システムの高効率化		[BEI][BEI _m]= 0.81	2.9	0.50	-	-	2.9
4 効率的運用			3.0	0.20	-	-	3.0
集合住宅以外の評価			3.0	1.00	-	-	
4.1	モニタリング		3.0	0.50	-	-	
4.2	運用管理体制		3.0	0.50	-	-	
集合住宅の評価			-	-	-	-	
4.1	モニタリング		3.0	-	-	-	
4.2	運用管理体制		3.0	-	-	-	
LR2 資源・マテリアル			-	0.30	-	-	3.0
1 水資源保護			3.0	0.20	-	-	3.0
1.1 節水			3.0	0.40	-	-	
1.2 雨水利用・雑排水等の利用			3.0	0.60	-	-	
1	雨水利用システム導入の有無		3.0	0.70	-	-	
2	雑排水等利用システム導入の有無		3.0	0.30	-	-	
2 非再生性資源の使用量削減			3.0	0.60	-	-	3.0
2.1 材料使用量の削減			3.0	0.10	-	-	
2.2 既存建築躯体等の継続使用			3.0	0.20	-	-	
2.3 躯体材料におけるリサイクル材の使用		-	3.0	0.20	-	-	
2.4 躯体材料以外におけるリサイクル材の使用		-	3.0	0.20	-	-	
2.5 持続可能な森林から産出された木材			3.0	0.10	-	-	
2.6 部材の再利用可能性向上への取組み			3.0	0.20	-	-	
3 汚染物質含有材料の使用回避			3.0	0.20	-	-	3.0
3.1 有害物質を含まない材料の使用			3.0	0.30	-	-	
3.2 フロン・ハロンの回避			3.0	0.70	-	-	
1	消火剤		-	-	-	-	
2	発泡剤(断熱材等)		3.0	1.00	-	-	
3	冷媒		-	-	-	-	
LR3 敷地外環境			-	0.30	-	-	3.2
1 地球温暖化への配慮		ライフサイクルCO2排出率83%	3.6	0.33	-	-	3.6
2 地域環境への配慮			3.0	0.33	-	-	3.0
2.1 大気汚染防止			3.0	0.25	-	-	
2.2 温熱環境悪化の改善			3.0	0.50	-	-	
2.3 地域インフラへの負荷抑制			3.0	0.25	-	-	
1	雨水排水負荷低減		3.0	0.25	-	-	
2	汚水処理負荷抑制		3.0	0.25	-	-	
3	交通負荷抑制		3.0	0.25	-	-	
4	廃棄物処理負荷抑制		3.0	0.25	-	-	
3 周辺環境への配慮			3.0	0.33	-	-	3.0
3.1 騒音・振動・悪臭の防止			3.0	0.40	-	-	
1	騒音		3.0	0.33	-	-	
2	振動		3.0	0.33	-	-	
3	悪臭		3.0	0.33	-	-	
3.2 風害、砂塵、日照阻害の抑制			3.0	0.40	-	-	
1	風害の抑制		3.0	0.70	-	-	
2	砂塵の抑制		-	-	-	-	
3	日照阻害の抑制		3.0	0.30	-	-	
3.3 光害の抑制			3.0	0.20	-	-	
1	屋外照明及び屋内照明のうち外に漏れる光への対策		3.0	0.70	-	-	
2	屋光の建物外壁による反射光(グレア)への対策		3.0	0.30	-	-	

CASBEE埼玉県

重点項目シート

■使用評価ソフトバージョン

CASBEE埼玉県2016年版

1 建物概要

建物名称	朝霞市栄町3丁目PJ(仮称ライブ)	BEE	1.0	BEEランク	★★★
------	-------------------	-----	-----	--------	-----

2 重点項目の評価

ライフサイクルCO2の削減のスコア		緑の保全・創出のスコア			
3.6	+	2.6	=	6.2	
重点項目の各スコアの合計点					
がんばろう 6.0未満 	良い 6.0以上 	非常によい 6.8以上 	すばらしい 8.0以上 		

3 重点項目についての環境配慮概要

(1) ライフサイクルCO2の削減		スコア平均	3.6
<CASBEE埼玉県の対応する配慮項目とスコア>			
LR3 敷地外環境対策	1. 地球温暖化への配慮	スコア	3.6
<配慮した内容を記述> BPI=0.88 + BEI=0.80により、CO2排出率を抑制。			
(2) 緑の保全・創出		スコア平均	2.6
<CASBEE埼玉県の対応する配慮項目とスコア>			
Q3 室外環境(敷地内)	1. 生物環境の保全と創出	スコア	3.0
Q3 室外環境(敷地内)	3. 2 敷地内温熱環境の向上	スコア	2.0
LR3 敷地外環境	2. 2 温熱環境悪化の改善	スコア	3.0
<配慮した内容を記述> 敷地に比した適当な量の緑地を確保している。			

: 入力欄