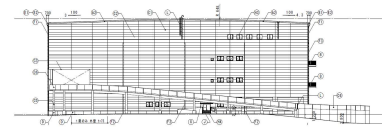


CASBEE® - 建築(新築) | 評価結果 |

■使用評価マニュアル: CASBEE-建築(新築)2016年版 使用評価ソフト: CASBEE-BD_NC_2016(v3.0)

1-1 建物概要		1-2 外観	
建物名称	(仮称)入間郡毛呂山町物流倉庫計	階数	地上4F
建設地	埼玉県入間郡毛呂山町大字葛貫522-1他	構造	S造
用途地域	地域指定なし、防火地域指定なし	平均居住人員	20人
地域区分	5地域	年間使用時間	2,400時間/年(想定値)
建物用途	工場	評価の段階	実施設計段階評価
竣工年	2024年5月 予定	評価の実施日	2023年2月10日
敷地面積	22,873 m ²	作成者	サンエス建設株式会社 田中一充
建築面積	13,087 m ²	確認日	2023年2月20日
延床面積	48,417 m ²	確認者	入間開発特定目的会社 取締役 中村 武



2-1 建築物の環境効率 (BEEランク&チャート)

BEE = 1.5 ★★★★★★☆☆

S: ★★★★★★ A: ★★★★★★ B+: ★★★★★ B: ★★★★★ C: ★★★★★

2-2 ライフサイクルCO₂(温暖化影響チャート)

☆☆☆☆☆ 30% ☆☆☆☆☆ 60% ☆☆☆☆☆ 80% ☆☆☆☆☆ 100% ☆☆☆☆☆ 100%超: ☆☆☆☆☆

標準計算

①参照値	100%
②建築物の取組み	52%
③上記+②以外の	52%
④上記+	52%

このグラフは、LR3中の「地球温暖化への配慮」の内容を、一般的な建物(参照値)と比べたライフサイクルCO₂排出量の目安で示したものです。

2-3 大項目の評価(レーダーチャート)

2-4 中項目の評価(バーチャート)

Q のスコア = 3.0

Q1 室内環境

Q1のスコア = 0.0

Q2 サービス性能

Q2のスコア = 3.6

Q3 室外環境(敷地内)

Q3のスコア = 2.5

LR のスコア = 3.7

LR1 エネルギー

LR1のスコア = 4.0

LR2 資源・マテリアル

LR2のスコア = 3.2

LR3 敷地外環境

LR3のスコア = 3.8

3 設計上の配慮事項

総合	その他	
ライフサイクルCO ₂ 排出率の低減に努め、地球環境保護に配慮している。	特になし。	
Q1 室内環境 対象外	Q2 サービス性能 階高: 3.9m以上。[壁長さ比率] < 0.1。	Q3 室外環境(敷地内) 特になし。
LR1 エネルギー BEIm=0.0	LR2 資源・マテリアル 節水コマなどに加えて、省水型機器(節水型便器)を用いている。	LR3 敷地外環境 燃焼機器を使用していない。

■CASBEE: Comprehensive Assessment System for Built Environment Efficiency (建築環境総合性能評価システム)
 ■Q: Quality (建築物の環境品質)、L: Load (建築物の環境負荷)、LR: Load Reduction (建築物の環境負荷低減性)、BEE: Built Environment Efficiency (建築物の環境効率)
 ■「ライフサイクルCO₂」とは、建築物の部材生産・建設から運用、改修、解体廃棄に至る一生の間の二酸化炭素排出量を、建築物の寿命年数で除した年間二酸化炭素排出量のこと
 ■評価対象のライフサイクルCO₂排出量は、Q2、LR1、LR2中の建築物の寿命、省エネルギー、省資源などの項目の評価結果から自動的に算出される

CASBEE-建築(新築)2016年版
(仮称)入間郡毛呂山町物流倉庫計画

■使用評価マニュアル: CASBEE-建築(新築)2016年版

欄に数値またはコメントを記入 ■評価ソフト:

CASBEE-BD_NC_2016(v3.0)

スコアシート		実施設計段階							
配慮項目		環境配慮設計の概要記入欄		評価点	重み係数	評価点	重み係数	全体	
Q 建築物の環境品質								3.0	
Q1 室内環境									
1 音環境									
1.1 室内騒音レベル									
1.2 遮音									
1 開口部遮音性能									
2 界壁遮音性能									
3 界床遮音性能(軽量衝撃源)									
4 界床遮音性能(重量衝撃源)									
1.3 吸音									
2 温熱環境									
2.1 室温制御									
1 室温									
2 外皮性能									
3 ゾーン別制御性									
2.2 湿度制御									
2.3 空調方式									
3 光・視環境									
3.1 屋光利用									
1 屋光率									
2 方位別開口									
3 屋光利用設備									
3.2 グレア対策									
1 屋光制御									
3.3 照度									
3.4 照明制御									
4 空気質環境									
4.1 発生源対策									
1 化学汚染物質									
4.2 換気									
1 換気量									
2 自然換気性能									
3 取り入れ外気への配慮									
4.3 運用管理									
1 CO ₂ の監視									
2 喫煙の制御									
Q2 サービス性能					0.43			3.6	
1 機能性									
1.1 機能性・使いやすさ									
1 広さ・収納性									
2 高度情報通信設備対応									
3 バリアフリー計画									
1.2 心理性・快適性									
1 広さ感・景観									
2 リフレッシュスペース									
3 内装計画									
1.3 維持管理									
1 維持管理に配慮した設計									
2 維持管理用機能の確保									
2 耐用性・信頼性				2.8	0.50			2.8	
2.1 耐震・免震・制震・制振				3.0	0.50				
1 耐震性(建物のこわれにくさ)				3.0	0.80				
2 免震・制震・制振性能				3.0	0.20				
2.2 部品・部材の耐用年数				2.8	0.30				
1 躯体材料の耐用年数				3.0	0.20				
2 外壁仕上げ材の補修必要間隔				2.0	0.20				
3 主要内装仕上げ材の更新必要間隔				3.0	0.10				
4 空調換気ダクトの更新必要間隔				3.0	0.10				
5 空調・給排水配管の更新必要間隔				3.0	0.20				
6 主要設備機器の更新必要間隔				3.0	0.20				
2.4 信頼性				2.6	0.20				
1 空調・換気設備				3.0	0.20				
2 給排水・衛生設備				2.0	0.20				
3 電気設備				3.0	0.20				
4 機械・配管支持方法				3.0	0.20				
5 通信・情報設備				2.0	0.20				

3 対応性・更新性			4.3	0.50	-	-	4.3
3.1 空間のゆとり			5.0	0.30	-	-	
1	階高のゆとり	階高: 3.9m以上。	5.0	0.60	-	-	
2	空間の形状・自由さ	[壁長さ比率] <0.1。	5.0	0.40	-	-	
3.2 荷重のゆとり		床荷重: 4500N/㎡以上。	5.0	0.30	-	-	
3.3 設備の更新性			3.4	0.40	-	-	
1	空調配管の更新性		3.0	0.20	-	-	
2	給排水管の更新性		3.0	0.20	-	-	
3	電気配線の更新性	電気配線は空配管内に設置されます。	5.0	0.10	-	-	
4	通信配線の更新性	通信配線は空配管内に設置されます。	5.0	0.10	-	-	
5	設備機器の更新性		3.0	0.20	-	-	
6	バックアップスペースの確保		3.0	0.20	-	-	
Q3 室外環境(敷地内)			-	0.57	-	-	2.5
1 生物環境の保全と創出			2.0	0.30	-	-	2.0
2 まちなみ・景観への配慮			3.0	0.40	-	-	3.0
3 地域性・アメニティへの配慮			2.5	0.30	-	-	2.5
3.1	地域性への配慮、快適性の向上		2.0	0.50	-	-	
3.2	敷地内温熱環境の向上		3.0	0.50	-	-	
LR 建築物の環境負荷低減性			-	-	-	-	3.7
LR1 エネルギー			-	0.40	-	-	4.0
1 建物外皮の熱負荷抑制			-	-	-	-	-
2 自然エネルギー利用			3.0	0.13	-	-	3.0
3 設備システムの高効率化		[BEI][BEIm] = -	5.0	0.63	-	-	5.0
4 効率的運用			2.0	0.25	-	-	2.0
集合住宅以外の評価			2.0	1.00	-	-	
4.1	モニタリング		3.0	0.50	-	-	
4.2	運用管理体制		1.0	0.50	-	-	
集合住宅の評価			-	-	-	-	
4.1	モニタリング		-	-	-	-	
4.2	運用管理体制		-	-	-	-	
LR2 資源・マテリアル			-	0.30	-	-	3.2
1 水資源保護			3.4	0.20	-	-	3.4
1.1	節水	節水コマなどに加えて、省水型機器(節水型便器)を用いている。	4.0	0.40	-	-	
1.2 雨水利用・雑排水等の利用			3.0	0.60	-	-	
1	雨水利用システム導入の有無		3.0	0.70	-	-	
2	雑排水等利用システム導入の有無		3.0	0.30	-	-	
2 非再生性資源の使用量削減			3.1	0.60	-	-	3.1
2.1	材料使用量の削減		2.0	0.11	-	-	
2.2	既存建築躯体等の継続使用		3.0	0.22	-	-	
2.3	躯体材料におけるリサイクル材の使用	-	3.0	0.22	-	-	
2.4	躯体材料以外におけるリサイクル材の使用	床: ビニル系床材	3.0	0.22	-	-	
2.5	持続可能な森林から産出された木材		-	-	-	-	
2.6	部材の再利用可能性向上への取り組み	LGSを使用している。	4.0	0.22	-	-	
3 汚染物質含有材料の使用回避			3.7	0.20	-	-	3.7
3.1 有害物質を含まない材料の使用			3.0	0.30	-	-	
3.2 フロン・ハロンの回避			4.0	0.70	-	-	
1	消火剤		-	-	-	-	
2	発泡剤(断熱材等)	発泡剤を用いた断熱材等を使用していない。	5.0	0.50	-	-	
3	冷媒		3.0	0.50	-	-	
LR3 敷地外環境			-	0.30	-	-	3.8
1 地球温暖化への配慮		LCCO2排出率52%	4.9	0.33	-	-	4.9
2 地域環境への配慮			3.3	0.33	-	-	3.3
2.1 大気汚染防止		燃焼機器を使用していない。	5.0	0.25	-	-	
2.2 温熱環境悪化の改善			3.0	0.50	-	-	
2.3 地域インフラへの負荷抑制			2.5	0.25	-	-	
1	雨水排水負荷低減		3.0	0.25	-	-	
2	汚水処理負荷抑制		3.0	0.25	-	-	
3	交通負荷抑制		3.0	0.25	-	-	
4	廃棄物処理負荷抑制		1.0	0.25	-	-	
3 周辺環境への配慮			3.2	0.33	-	-	3.2
3.1 騒音・振動・悪臭の防止			3.0	0.40	-	-	
1	騒音		3.0	1.00	-	-	
2	振動		-	-	-	-	
3	悪臭		-	-	-	-	
3.2 風害、砂塵、日照阻害の抑制			3.0	0.40	-	-	
1	風害の抑制		3.0	0.70	-	-	
2	砂塵の抑制		-	-	-	-	
3	日照阻害の抑制		3.0	0.30	-	-	
3.3 光害の抑制			4.4	0.20	-	-	
1	屋外照明及び屋内照明のうち外に漏れる光への対策	光害対策ガイドラインの項目の過半を満たす。また、広告物照明は行っていない。	5.0	0.70	-	-	
2	星光の建物外壁による反射光(グレア)への対策		3.0	0.30	-	-	

CASBEE埼玉県 重点項目シート

■使用評価ソフトバージョン

CASBEE埼玉県2016年版

1 建物概要

建物名称	(仮称)入間郡毛呂山町物流倉庫	BEE	1.5	BEEランク	★★★★
------	-----------------	-----	-----	--------	------

2 重点項目の評価

ライフサイクルCO2の削減のスコア		緑の保全・創出のスコア			
4.9	+	2.6	=	7.5	
重点項目の各スコアの合計点					
がんばろう 6.0未満	良い 6.0以上	非常によい 6.8以上	すばらしい 8.0以上		

3 重点項目についての環境配慮概要

(1) ライフサイクルCO2の削減		スコア平均	4.9
<CASBEE埼玉県の対応する配慮項目とスコア>			
LR3 敷地外環境対策	1. 地球温暖化への配慮	スコア	4.9
LCCO2排出率52%			
(2) 緑の保全・創出		スコア平均	2.6
<CASBEE埼玉県の対応する配慮項目とスコア>			
Q3 室外環境(敷地内)	1. 生物環境の保全と創出	スコア	2.0
Q3 室外環境(敷地内)	3. 2 敷地内温熱環境の向上	スコア	3.0
LR3 敷地外環境	2. 2 温熱環境悪化の改善	スコア	3.0
特になし。			

:入力欄