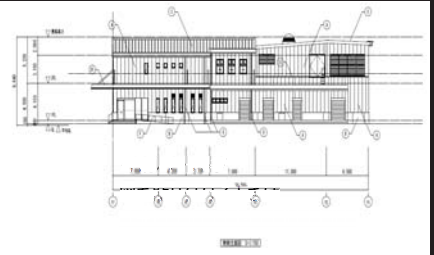


CASBEE[®] - 建築(新築)

評価結果

■ 使用評価マニュアル: CASBEE-建築(新築)2016年版 | 使用評価ソフト: CASBEE-BD_NC_2016(v3.0)

1-1 建物概要		1-2 外観	
建物名称	所沢市学校給食センター再整備事業	階数	地上2F
建設地	埼玉県所沢市大字中富字北新田1862番1の一部、1863番1、1863番3、1872番3、1872番10	構造	S造
用途地域	用途地域 指定なし、防火地域 指定なし	平均居住人員	70 人
地域区分	6地域	年間使用時間	1,920 時間/年(想定値)
建物用途	事務所、工場	評価の段階	実施設計段階評価
竣工年	2024年1月 予定	評価の実施日	2022年08月25日
敷地面積	7,033 m ²	作成者	磯部 力啓
建築面積	2,940 m ²	確認日	2022年09月09日
延床面積	4,431 m ²	確認者	藤本 正人



2-1 建築物の環境効率(BEEランク&チャート)

BEE = 1.0 ★★★★★

S: ★★★★★ A: ★★★★★ B+: ★★★★★ B: ★★★★★ C: ★

2-2 ライフサイクルCO₂(温暖化影響チャート)

標準計算

① 参照値: 100% (92 kg-CO₂/年・m²)

② 建築物の取組み: 89% (46 kg-CO₂/年・m²)

③ 上記+②以外の: 89%

④ 上記+: 89%

このグラフは、LR3中の「地球温暖化への配慮」の内容を、一般的な建物(参照値)と比べたライフサイクルCO₂排出量の目安で示したものです

2-3 大項目の評価(レーダーチャート)

2-4 中項目の評価(バーチャート)

Q のスコア = 2.7

Q1 室内環境

Q1のスコア = 2.9

Q2 サービス性能

Q2のスコア = 3.0

Q3 室外環境(敷地内)

Q3のスコア = 2.4

LR のスコア = 3.3

LR1 エネルギー

LR1のスコア = 3.3

LR2 資源・マテリアル

LR2のスコア = 3.4

LR3 敷地外環境

LR3のスコア = 3.2

3 設計上の配慮事項		
総合 利用者に配慮し、F☆☆☆☆を使用している。 主要給排水配管は耐用年数が高い材料を使用している。 ライフサイクルCO ₂ 排出率の低減に努め、地球環境保護に配慮している。		その他 特になし
Q1 室内環境 開口部遮音性能:T-2以上。 建築物衛生法を満たす換気量の1.4倍となっている。 自然換気有効開口面積が居室床面積の1/15以上。	Q2 サービス性能 リフレッシュスペースが執務スペースの1%以上 建築基準法に定められた25%増の耐震性を有する。 [壁長さ比率] < 0.1	Q3 室外環境(敷地内) 特になし
LR1 エネルギー BPI _m =0.73。 [BEI][BEI _m]=0.83。	LR2 資源・マテリアル 節水コマなどに加えて、節水型便器も採用している。 LGSとOAフロアを使用している。 ODP=0、GWP=3の発泡剤を用いた断熱材を採用。	LR3 敷地外環境 「光害対策ガイドライン」のチェックリストの項目の過半を満たしている。また広告物照明を行っていない。

■ CASBEE: Comprehensive Assessment System for Built Environment Efficiency (建築環境総合性能評価システム)
 ■ Q: Quality (建築物の環境品質)、L: Load (建築物の環境負荷)、LR: Load Reduction (建築物の環境負荷低減性)、BEE: Built Environment Efficiency (建築物の環境効率)
 ■ 「ライフサイクルCO₂」とは、建築物の部材生産・建設から運用、改修、解体廃棄に至る一生の間の二酸化炭素排出量を、建築物の寿命年数で除した年間二酸化炭素排出量のこと
 ■ 評価対象のライフサイクルCO₂排出量は、Q2、LR1、LR2中の建築物の寿命、省エネルギー、省資源などの項目の評価結果から自動的に算出される

CASBEE-建築(新築)2016年版
所沢市学校給食センター再整備事業

欄に数値またはコメントを記入

■使用評価マニュアル CASBEE-建築(新築)2016年版
 ■評価ソフト: CASBEE-BD_NC_2016(v3.0)

スコアシート		実施設計段階							
配慮項目	環境配慮設計の概要記入欄			評価点	重み係数	評価点	重み係数	全体	
Q 建築物の環境品質									2.7
Q1 室内環境					0.33		-		2.9
1 音環境				3.4	0.15		-		3.4
1.1 室内騒音レベル				3.0	0.40		-		
1.2 遮音				4.2	0.40		-		
1 開口部遮音性能	開口部遮音性能:T-2以上。			5.0	0.60		-		
2 界壁遮音性能				3.0	0.40		-		
3 界床遮音性能(軽量衝撃源)							-		
4 界床遮音性能(重量衝撃源)							-		
1.3 吸音				3.0	0.20		-		
2 温熱環境				2.4	0.35		-		2.4
2.1 室温制御				3.0	0.50		-		
1 室温				3.0	0.38		-		
2 外皮性能				3.0	0.25		-		
3 ゾーン別制御性				3.0	0.38		-		
2.2 湿度制御				3.0	0.20		-		
2.3 空調方式				1.0	0.30		-		
3 光・視環境				3.0	0.25		-		3.0
3.1 昼光利用				3.0	0.30		-		
1 昼光率				3.0	0.60		-		
2 方位別開口							-		
3 昼光利用設備				3.0	0.40		-		
3.2 グレア対策				3.0	0.30		-		
1 グレア制御				3.0	1.00		-		
3.3 照度				3.0	0.15		-		
3.4 照明制御				3.0	0.25		-		
4 空気質環境				3.5	0.25		-		3.5
4.1 発生源対策				4.0	0.50		-		
1 化学汚染物質	JIS・JAS規格のF☆☆☆☆をほぼ全面的に採用している。			4.0	1.00		-		
4.2 換気				4.3	0.30		-		
1 換気量	建築物衛生法を満たす換気量の1.4倍となっている。			5.0	0.33		-		
2 自然換気性能	自然換気有効開口面積が居室床面積の1/15以上。			5.0	0.33		-		
3 取り入れ外気への配慮				3.0	0.33		-		
4.3 運用管理				1.0	0.20		-		
1 CO ₂ の監視							-		
2 喫煙の制御				1.0	1.00		-		
Q2 サービス性能					0.30		-		3.0
1 機能性				2.9	0.40		-		2.9
1.1 機能性・使いやすさ				3.0	0.40		-		
1 広さ・収納性				3.0	0.33		-		
2 高度情報通信設備対応				3.0	0.33		-		
3 バリアフリー計画				3.0	0.33		-		
1.2 心理性・快適性				2.6	0.30		-		
1 広さ感・景観				3.0	0.33		-		
2 リフレッシュスペース	リフレッシュスペースが執務スペースの1%以上			4.0	0.33		-		
3 内装計画				1.0	0.33		-		
1.3 維持管理				3.0	0.30		-		
1 維持管理に配慮した設計				3.0	0.50		-		
2 維持管理用機能の確保				3.0	0.50		-		
2 耐用性・信頼性				3.2	0.30		-		3.2
2.1 耐震・免震・制震・制振				3.8	0.50		-		
1 耐震性(建物のこわれにくさ)	建築基準法に定められた25%増の耐震性を有する。			4.0	0.80		-		
2 免震・制震・制振性能				3.0	0.20		-		
2.2 部品・部材の耐用年数				3.0	0.30		-		
1 躯体材料の耐用年数				3.0	0.20		-		
2 外壁仕上げ材の補修必要間隔				2.0	0.20		-		
3 主要内装仕上げ材の更新必要間隔				3.0	0.10		-		
4 空調換気ダクトの更新必要間隔				3.0	0.10		-		
5 空調・給排水配管の更新必要間隔	給水SUS(C)、給湯SUS(C)、排水VP(B)。			4.0	0.20		-		
6 主要設備機器の更新必要間隔				3.0	0.20		-		
2.4 信頼性				2.4	0.20		-		
1 空調・換気設備				1.0	0.20		-		
2 給排水・衛生設備				2.0	0.20		-		
3 電気設備				3.0	0.20		-		
4 機械・配管支持方法				3.0	0.20		-		
5 通信・情報設備				3.0	0.20		-		

3 対応性・更新性			2.8	0.30	-	-	2.8
3.1 空間のゆとり			2.6	0.30	-	-	
1	階高のゆとり		1.0	0.60	-	-	
2	空間の形状・自由さ	[壁長さ比率] <0.1	5.0	0.40	-	-	
3.2 荷重のゆとり			3.0	0.30	-	-	
3.3 設備の更新性			3.0	0.40	-	-	
1	空調配管の更新性		3.0	0.20	-	-	
2	給排水管の更新性		3.0	0.20	-	-	
3	電気配線の更新性		3.0	0.10	-	-	
4	通信配線の更新性		3.0	0.10	-	-	
5	設備機器の更新性		3.0	0.20	-	-	
6	バックアップスペースの確保		3.0	0.20	-	-	
Q3 室外環境(敷地内)			-	0.37	-	-	2.4
1 生物環境の保全と創出			2.0	0.30	-	-	2.0
2 まちなみ・景観への配慮			3.0	0.40	-	-	3.0
3 地域性・アメニティへの配慮			2.0	0.30	-	-	2.0
3.1 地域性への配慮、快適性の向上			2.0	0.50	-	-	
3.2 敷地内温熱環境の向上			2.0	0.50	-	-	
LR 建築物の環境負荷低減性			-	-	-	-	3.3
LR1 エネルギー			-	0.40	-	-	3.3
1 建物外皮の熱負荷抑制		BPI _m =0.73。	5.0	0.20	-	-	5.0
2 自然エネルギー利用			3.0	0.10	-	-	3.0
3 設備システムの高効率化		[BEI][BEI _m] = 0.83	2.8	0.50	-	-	2.8
4 効率的運用			3.0	0.20	-	-	3.0
集合住宅以外の評価			3.0	1.00	-	-	
4.1	モニタリング		3.0	0.50	-	-	
4.2	運用管理体制		3.0	0.50	-	-	
集合住宅の評価			-	-	-	-	
4.1	モニタリング		-	-	-	-	
4.2	運用管理体制		-	-	-	-	
LR2 資源・マテリアル			-	0.30	-	-	3.4
1 水資源保護			3.0	0.20	-	-	3.0
1.1 節水			3.0	0.40	-	-	
1.2 雨水利用・雑排水等の利用			3.0	0.60	-	-	
1	雨水利用システム導入の有無		3.0	0.70	-	-	
2	雑排水等利用システム導入の有無		3.0	0.30	-	-	
2 非再生性資源の使用量削減			3.5	0.60	-	-	3.5
2.1 材料使用量の削減			2.0	0.11	-	-	
2.2 既存建築躯体等の継続使用			3.0	0.22	-	-	
2.3 躯体材料におけるリサイクル材の使用		-	3.0	0.22	-	-	
2.4 躯体材料以外におけるリサイクル材の使用		床: OAフロア、ビニル床シート	4.0	0.22	-	-	
2.5 持続可能な森林から産出された木材			-	-	-	-	
2.6 部材の再利用可能性向上への取組み		LGSとOAフロアを使用している。	5.0	0.22	-	-	
3 汚染物質含有材料の使用回避			3.3	0.20	-	-	3.3
3.1 有害物質を含まない材料の使用			3.0	0.30	-	-	
3.2 フロン・ハロンの回避			3.5	0.70	-	-	
1	消火剤		-	-	-	-	
2	発泡剤(断熱材等)	ODP=0, GWP=3の発泡剤を用いた断熱材を採用。	4.0	0.50	-	-	
3	冷媒		3.0	0.50	-	-	
LR3 敷地外環境			-	0.30	-	-	3.2
1 地球温暖化への配慮		ライフサイクルCO2排出率89%	3.4	0.33	-	-	3.4
2 地域環境への配慮			2.9	0.33	-	-	2.9
2.1 大気汚染防止			3.0	0.25	-	-	
2.2 温熱環境悪化の改善			3.0	0.50	-	-	
2.3 地域インフラへの負荷抑制			2.7	0.25	-	-	
1	雨水排水負荷低減		3.0	0.25	-	-	
2	汚水処理負荷抑制		3.0	0.25	-	-	
3	交通負荷抑制		3.0	0.25	-	-	
4	廃棄物処理負荷抑制		2.0	0.25	-	-	
3 周辺環境への配慮			3.2	0.33	-	-	3.2
3.1 騒音・振動・悪臭の防止			3.0	0.40	-	-	
1	騒音		3.0	1.00	-	-	
2	振動		-	-	-	-	
3	悪臭		-	-	-	-	
3.2 風害、砂塵、日照阻害の抑制			3.0	0.40	-	-	
1	風害の抑制		3.0	0.70	-	-	
2	砂塵の抑制		-	-	-	-	
3	日照阻害の抑制		3.0	0.30	-	-	
3.3 光害の抑制			4.4	0.20	-	-	
1	屋外照明及び屋内照明のうち外に漏れる光への対策	「光害対策ガイドライン」のチェックリストの項目の過半を満たしている。また広告物照明を行っていない。	5.0	0.70	-	-	
2	屋光の建物外壁による反射光(グレア)への対策		3.0	0.30	-	-	

CASBEE埼玉県 重点項目シート



■使用評価ソフトバージョン

CASBEE埼玉県2016年版

1 建物概要

建物名称	所沢市学校給食センター再整備事業	BEE	1.0	BEEランク	★★★
------	------------------	-----	-----	--------	-----

2 重点項目の評価

ライフサイクルCO2の削減のスコア		緑の保全・創出のスコア			
3.4	+	2.3	=	5.7	
重点項目の各スコアの合計点					
がんばろう 6.0未満	良い 6.0以上	非常によい 6.8以上	すばらしい 8.0以上		
	 	  	   		

3 重点項目についての環境配慮概要

(1) ライフサイクルCO2の削減		スコア平均	3.4
<CASBEE埼玉県の対応する配慮項目とスコア>			
LR3 敷地外環境対策	1. 地球温暖化への配慮	スコア	3.4
ライフサイクルCO2排出率89%			
(2) 緑の保全・創出		スコア平均	2.3
<CASBEE埼玉県の対応する配慮項目とスコア>			
Q3 室外環境(敷地内)	1. 生物環境の保全と創出	スコア	2.0
Q3 室外環境(敷地内)	3. 2 敷地内温熱環境の向上	スコア	2.0
LR3 敷地外環境	2. 2 温熱環境悪化の改善	スコア	3.0
特になし			

:入力欄