

いじめの実態について

1 いじめの状況(埼玉県公立:平成25年度児童生徒の問題行動等生徒指導上の諸問題に関する調査結果)

(1) いじめを認知した学校数 上段:平成25年度 下段:平成24年度 (単位:校)

区分	小学校	中学校	高等学校	特別支援学校	計
学校総数	815	422	171	42	1,450
	816	423	178	41	1,458
認知した学校数	343	306	62	6	717
	381	334	99	7	821
割合(%)	42.1%	72.5%	36.3%	14.3%	49.4%
	46.7%	79.0%	55.6%	17.1%	56.3%

※平成25年度から高等学校通信制課程(1校)を調査対象に含めている。

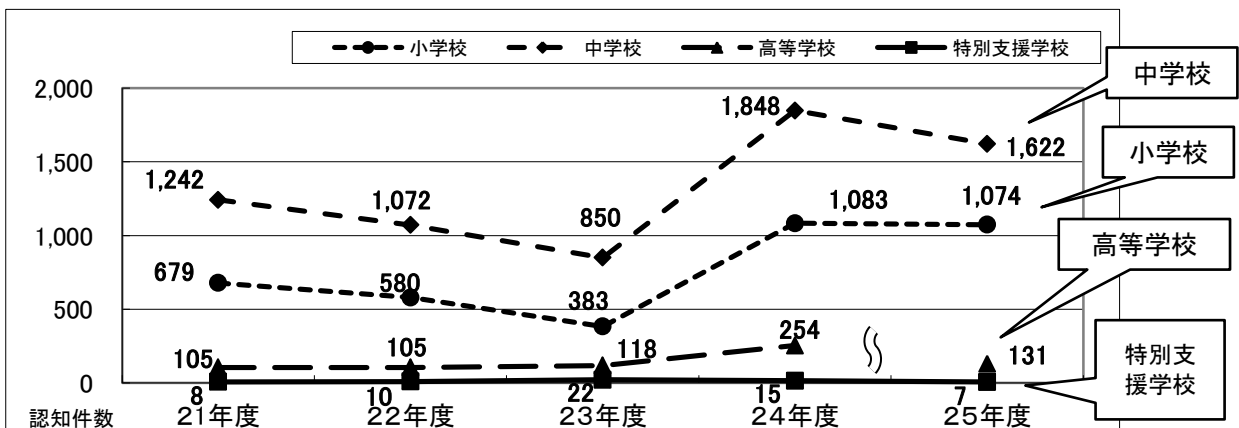
いじめの定義

「いじめ」とは、「児童生徒に対して、当該児童生徒が在籍する学校に在籍している等当該児童生徒と一定の人的関係のある他の児童生徒が行う心理的又は物理的な影響を与える行為(インターネットを通じて行われるものも含む。)であって、当該行為の対象となった児童生徒が心身の苦痛を感じているもの。」とする。なお、起こった場所は学校の内外を問わない。

(2) いじめの認知件数の推移 (単位:件)

	21年度	22年度	23年度	24年度	25年度
小学校	679	580	383	1,083	1,074
中学校	1,242	1,072	850	1,848	1,622
高等学校	105	105	118	254	131
特別支援学校	8	10	22	15	7
1,000人当たりの認知件数(埼玉公立)	2.9	2.5	2.0	4.6	4.1
1,000人当たりの認知件数(全国公立)	5.5	6.0	5.4	15.4	14.7
計	2,034	1,767	1,373	3,200	2,834

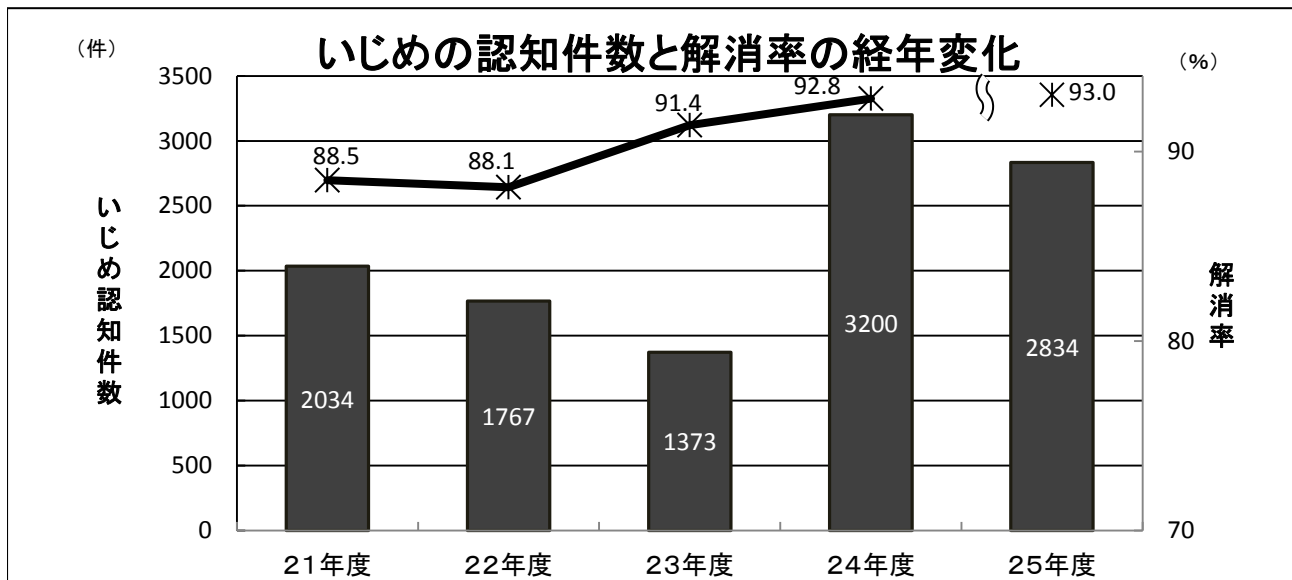
いじめの認知件数の推移(埼玉県公立)



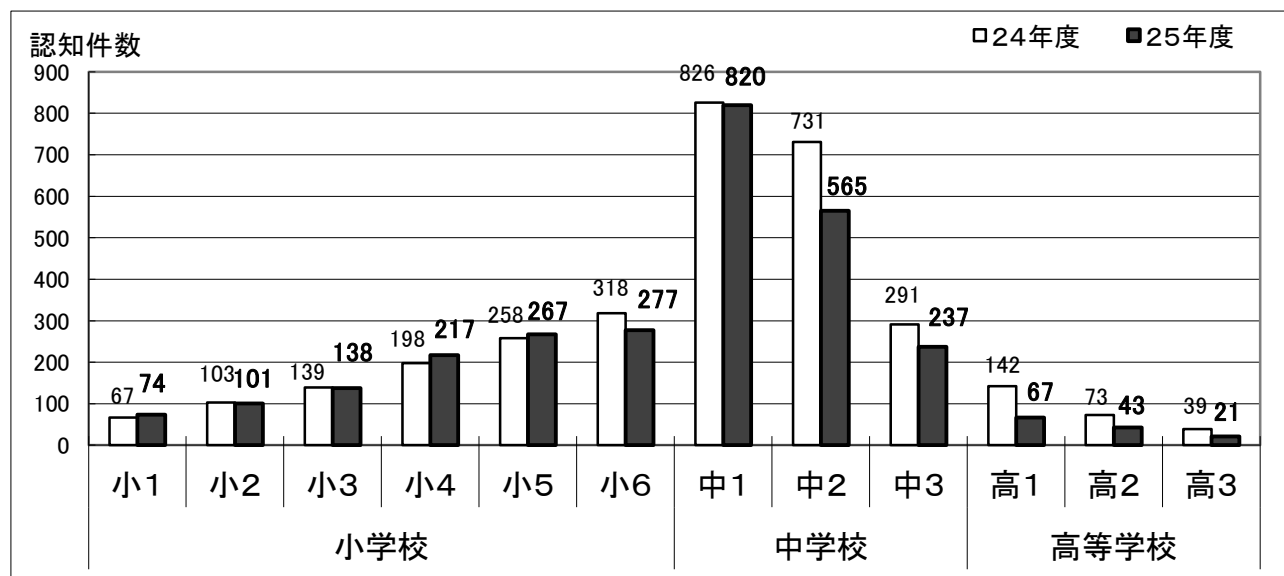
(3) いじめの現在の状況 上段は平成25年度・下段は平成24年度

※ 平成25年度は平成26年3月31日現在、平成24年度は平成25年3月31日現在 (単位:件)

区分	小学校	中学校	高等学校	特別支援学校	計
解消しているもの	1,009	1,517	107	3	2,636
	1,028	1,686	240	14	2,968
一定の解消が図られたが、 継続支援中	53	82	13	1	149
	38	118	5	1	162
解消に向けて取組み中	11	23	10	3	47
	12	40	7	0	59
他校への転学、退学等	1	0	1	0	2
	5	4	2	0	11
計	1,074	1,622	131	7	2,834
	1,083	1,848	254	15	3,200



(4) 平成24・25年度学年別のいじめの認知件数



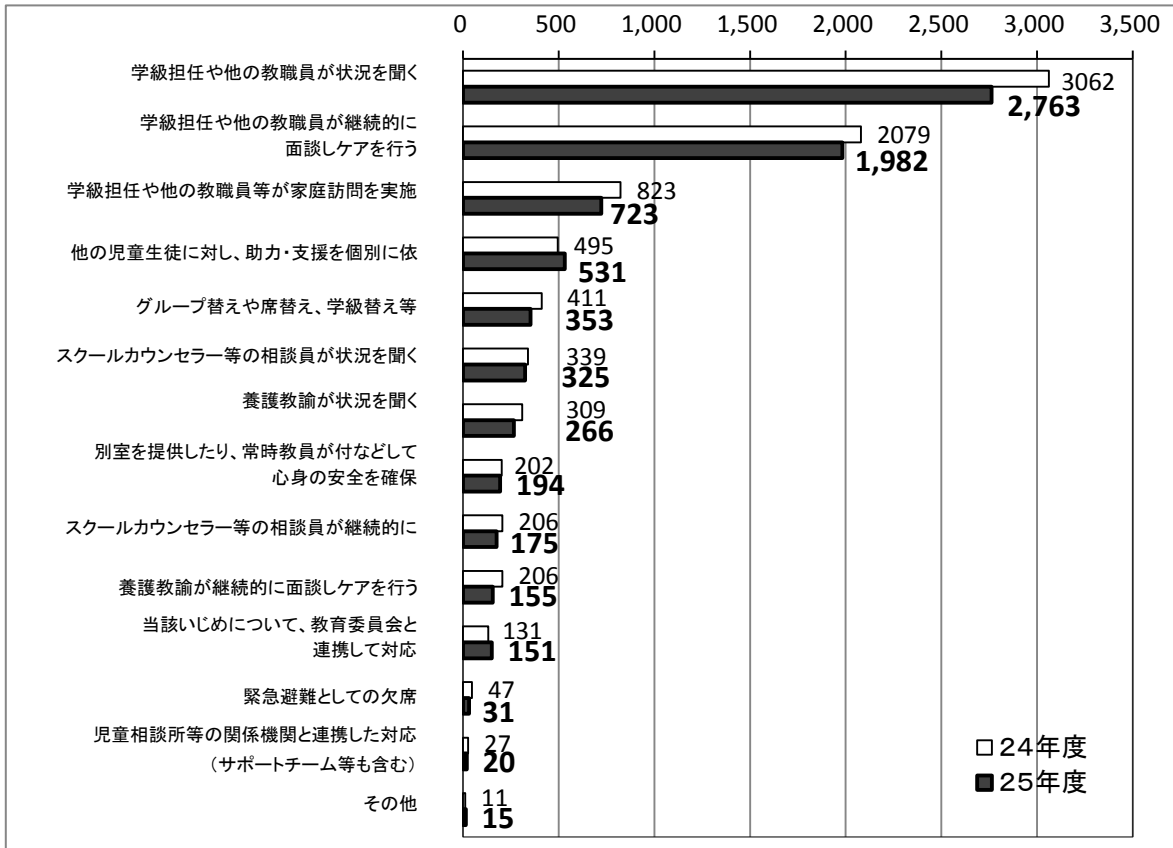
* 単位制の4年次以上、定時制の4年生以上は高3に含めています。

(5) いじめの発見のきっかけ 上段:平成25年度・下段:24年度

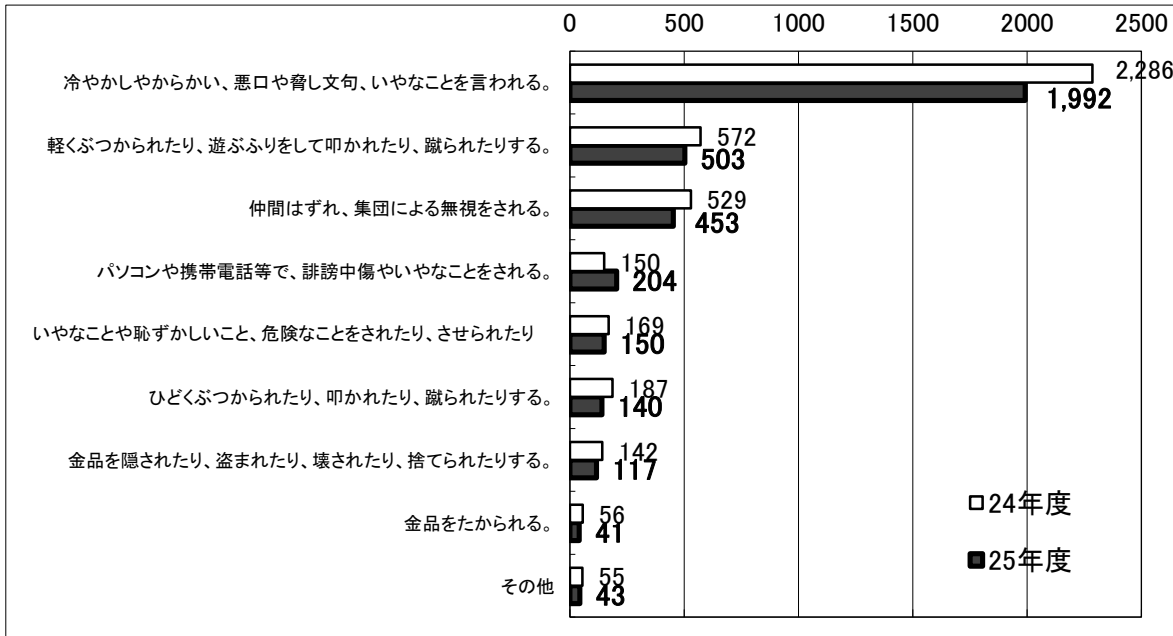
(単位:件)

区分	小学校		中学校		高等学校		特別支援学校		計	
	件数	割合	件数	割合	件数	割合	件数	割合		
学校の教職員等が発見	407	37.9%	761	46.9%	54	41.2%	2	28.6%	1,224	
	460	42.5%	888	48.1%	126	49.6%	8	53.3%	1,482	
内 訳	学級担任が発見	205	19.1%	274	16.9%	11	8.4%	2	28.6%	492
		271	25.0%	361	19.5%	18	7.1%	7	46.7%	657
	学級担任以外の教職員が発見(養護教諭, スクールカウンセラー等の相談員を除く)	27	2.5%	71	4.4%	7	5.3%	0	0.0%	105
		16	1.5%	98	5.3%	21	8.3%	0	0.0%	135
	養護教諭が発見	5	0.5%	12	0.7%	1	0.8%	0	0.0%	18
		4	0.4%	16	0.9%	2	0.8%	0	0.0%	22
	スクールカウンセラー等の外部の相談員が発見	10	0.9%	7	0.4%	0	0.0%	0	0.0%	17
		4	0.4%	8	0.4%	0	0.0%	0	0.0%	12
	アンケート調査など学校の取組により発見	160	14.9%	397	24.5%	35	26.7%	0	0.0%	592
		165	15.2%	405	21.9%	85	33.5%	1	6.7%	656
学校の教職員以外からの情報により発見	667	62.1%	861	53.1%	77	58.8%	5	71.4%	1,610	
	623	57.5%	960	51.9%	128	50.4%	7	46.7%	1,718	
内 訳	本人からの訴え	224	20.9%	376	23.2%	45	34.4%	2	28.6%	647
		157	14.5%	473	25.6%	72	28.3%	0	0.0%	702
	当該児童生徒(本人)の保護者からの訴え	332	30.9%	364	22.4%	16	12.2%	3	42.9%	715
		345	31.9%	348	18.8%	24	9.4%	3	20.0%	720
	児童生徒(本人を除く)からの情報	47	4.4%	79	4.9%	13	9.9%	0	0.0%	139
		44	4.1%	80	4.3%	20	7.9%	3	20.0%	147
	保護者(本人の保護者を除く)からの情報	55	5.1%	33	2.0%	3	2.3%	0	0.0%	91
		65	6.0%	33	1.8%	5	2.0%	1	6.7%	104
	地域の住民からの情報	4	0.4%	1	0.1%	0	0.0%	0	0.0%	5
		1	0.1%	10	0.5%	1	0.4%	0	0.0%	12
	学校以外の関係機関(相談機関を含む)からの情報	4	0.4%	4	0.2%	0	0.0%	0	0.0%	8
		10	0.9%	7	0.4%	0	0.0%	0	0.0%	17
	その他(匿名による投書など)	1	0.1%	4	0.2%	0	0.0%	0	0.0%	5
		1	0.1%	9	0.5%	6	2.4%	0	0.0%	16
計	1,074	100%	1,622	100%	131	100%	7	100%	2,834	
	1,083	100%	1,848	100%	254	100%	15	100%	3,200	

(6) いじめられた児童生徒への対応(小・中・高・特別支援学校の合計) *複数回答可



(7) いじめの態様(小・中・高・特別支援学校の合計) *複数回答可



(8) いじめの重大事態の発生件数(公私立)

	小学校	中学校	高等学校	特別支援学校	合計
重大事態発生校数(校)	0	1	0	0	1
重大事態発生件数(件)	0	1	0	0	1
うち、第1号	0	1	0	0	1
うち、第2号	0	0	0	0	0

第1号・・・「いじめにより児童等の生命、心身又は財産に重大な被害が生じた疑いがあると認めるとき。」
 第2号・・・「いじめにより児童等が相当の期間学校を欠席することを余儀なくされている疑いがあると認めるとき。」

2 いじめの状況(埼玉県私立:平成25年度児童生徒の問題行動等生徒指導上の諸問題に関する調査結果)

(1) いじめを認知した学校数 上段:平成25年度 下段:平成24年度 (単位:校)

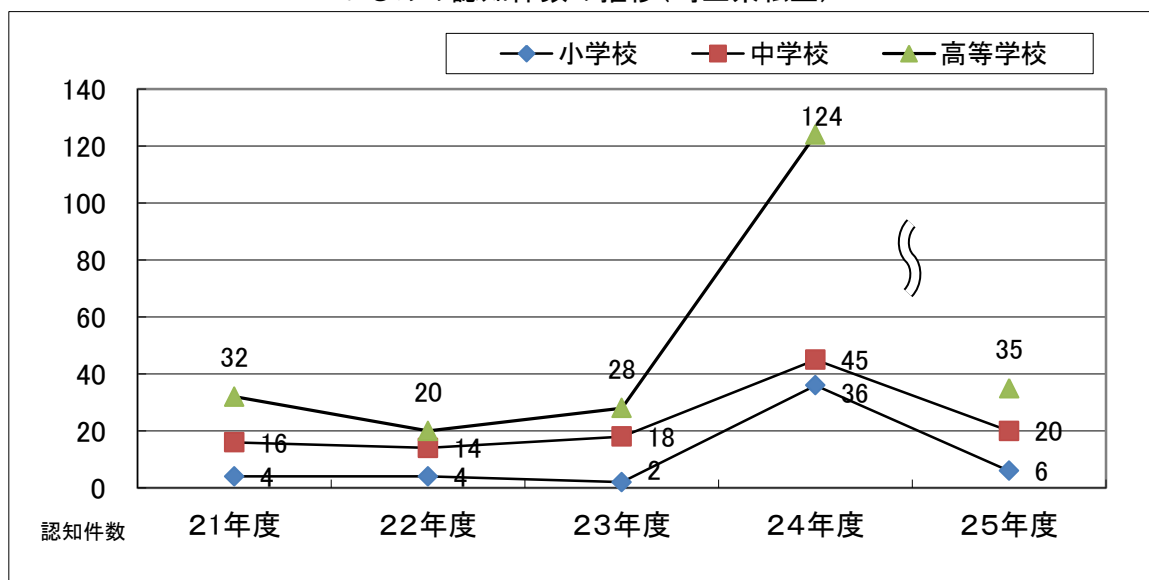
区分	小学校	中学校	高等学校	特別支援学校	計
学校総数	5	29	57	2	93
	5	25	48	2	80
認知した学校数	1	9	14	0	24
	3	14	30	0	47
割合(%)	20.0%	31.0%	24.6%	0.0%	25.8%
	60.0%	56.0%	62.5%	0.0%	58.8%

※平成25年度から高等学校通信制課程(本校7校+分校2校)を調査対象に含めている。

(2) いじめの認知件数の推移 (単位:件)

	21年度	22年度	23年度	24年度	25年度
小学校	4	4	2	36	6
中学校	16	14	18	45	20
高等学校	32	20	28	124	35
特別支援学校	0	0	0	0	0
計	52	38	48	205	61
1,000人当たりの認知件数(埼玉私立)	0.84	0.61	0.74	3.18	0.94

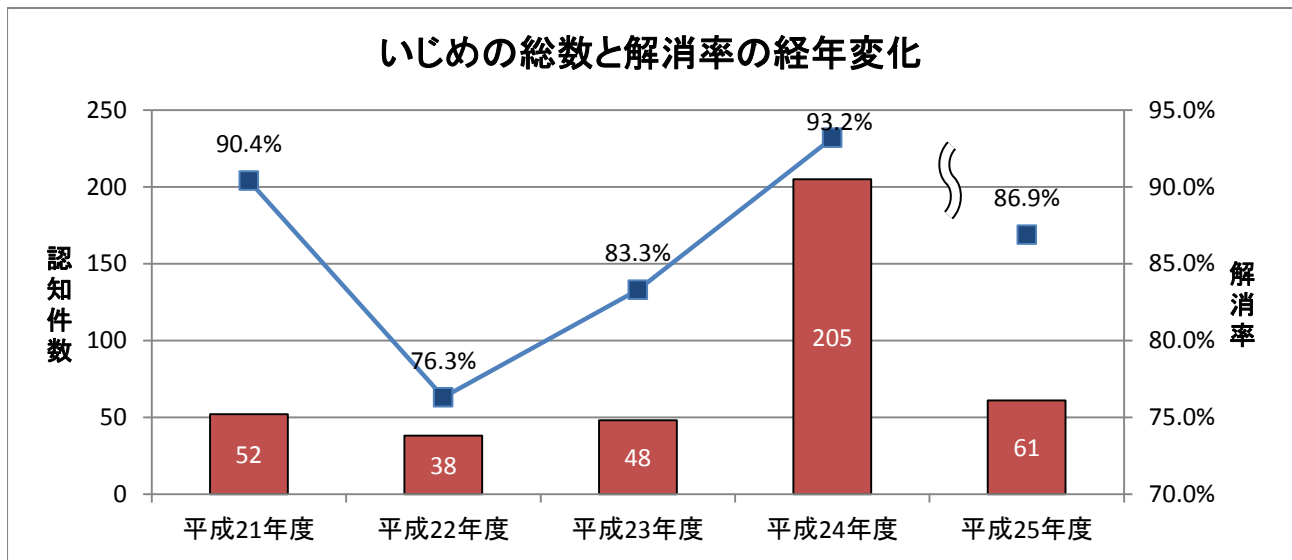
いじめの認知件数の推移(埼玉県私立)



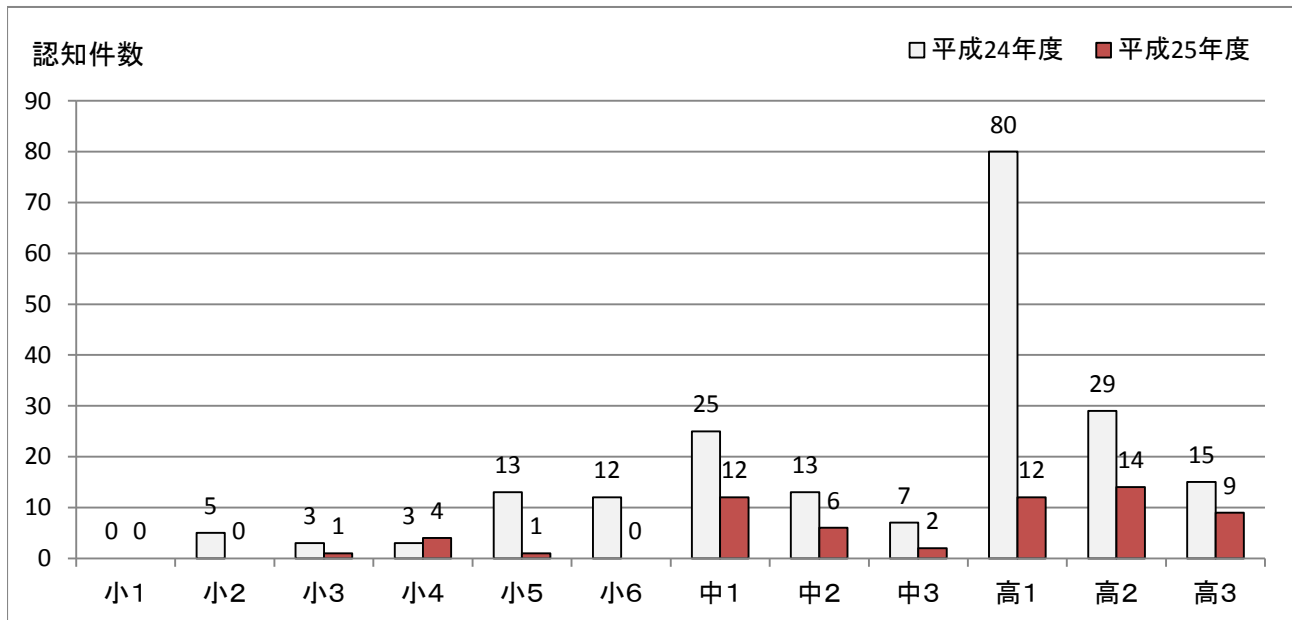
(3)いじめの現在の状況 上段は平成25年度 下段は平成24年度

※平成25年度は平成26年3月31日現在、平成24年度は平成25年3月31日現在 (単位:件)

区分	小学校	中学校	高等学校	特別支援学校	計
解消しているもの	0	20	33	0	53
	32	42	117	0	191
一定の解消が図られたが、 継続支援中	6	0	1	0	7
	1	2	2	0	5
解消に向けて取組み中	0	0	0	0	0
	0	1	5	0	6
他校への転学、退学等	0	0	1	0	1
	3	0	0	0	3
計	6	20	35	0	61
	36	45	124	0	205



(4)平成24・25年度学年別のいじめの認知件数

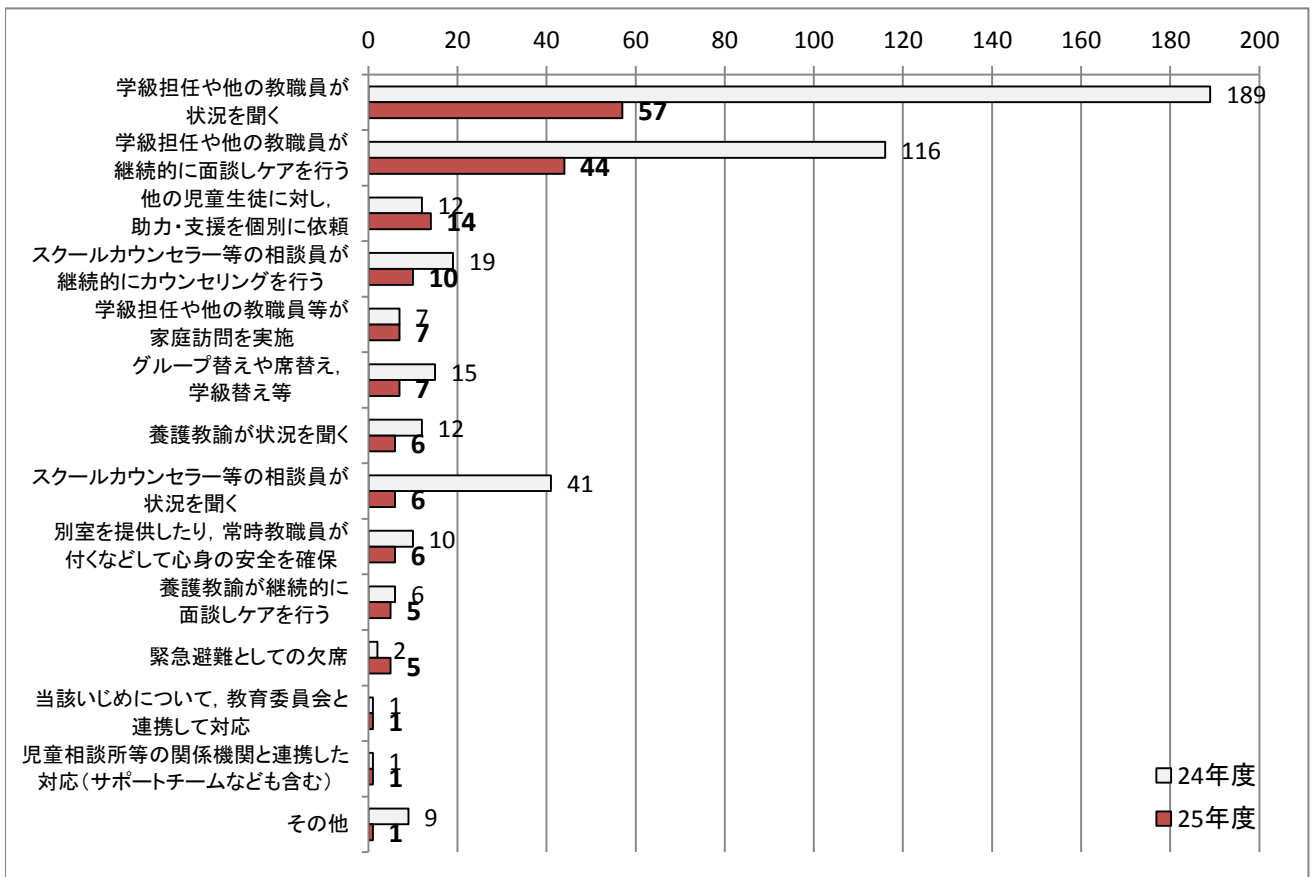


(5) いじめの発見のきっかけ 上段:平成25年度 下段:24年度

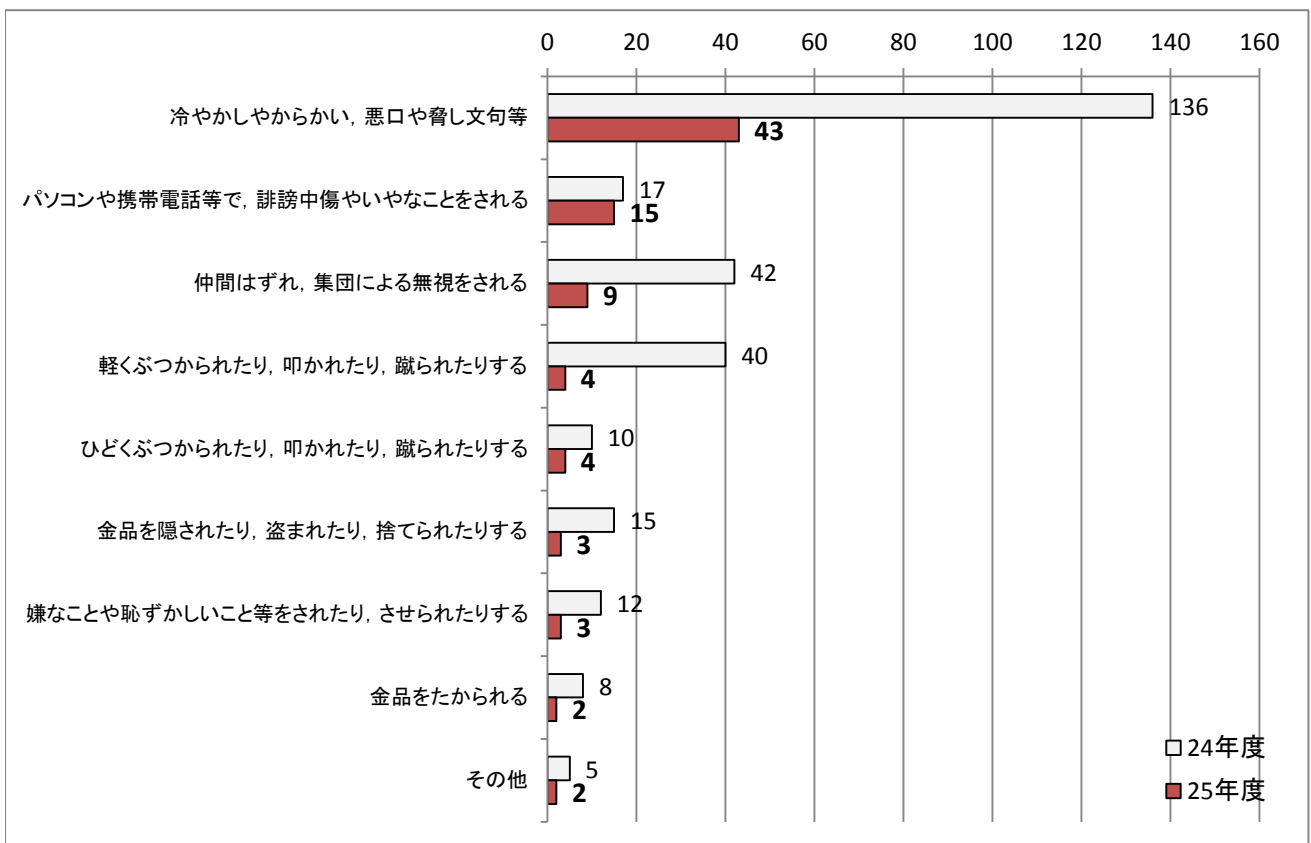
(単位:件)

区 分	小学校		中学校		高等学校		特別支援学校		計	
	件数	割合	件数	割合	件数	割合	件数	割合		
内 訳	学校の教職員等が発見	1	16.7%	5	25.0%	18	51.4%	0	0.0%	24
		26	72.2%	19	42.2%	52	41.9%	0	0.0%	97
	学級担任が発見	0	0.0%	4	20.0%	3	8.6%	0	0.0%	7
		16	44.4%	7	15.6%	10	8.1%	0	0.0%	33
	学級担任以外の教職員 が発見(養護教諭, スクールカ ウンセラー等の相談員を除く)	1	16.7%	1	5.0%	0	0.0%	0	0.0%	2
		10	27.8%	1	2.2%	1	0.8%	0	0.0%	12
	養護教諭が発見	0	0.0%	0	0.0%	0	0.0%	0	0.0%	0
		0	0.0%	0	0.0%	1	0.8%	0	0.0%	1
	スクールカウンセラー等 の外部の相談員が発見	0	0.0%	0	0.0%	0	0.0%	0	0.0%	0
		0	0.0%	0	0.0%	1	0.8%	0	0.0%	1
	アンケート調査など学校 の取組により発見	0	0.0%	0	0.0%	15	42.9%	0	0.0%	15
		0	0.0%	11	24.4%	39	31.5%	0	0.0%	50
	学校の教職員以外からの情 報により発見	5	83.3%	15	75.0%	17	48.6%	0	0.0%	37
		10	27.8%	26	57.8%	72	58.1%	0	0.0%	108
内 訳	本人からの訴え	0	0.0%	4	20.0%	10	28.6%	0	0.0%	14
		0	0.0%	8	17.8%	19	15.3%	0	0.0%	27
	当該児童生徒(本人)の 保護者からの訴え	4	66.7%	8	40.0%	4	11.4%	0	0.0%	16
		10	27.8%	9	20.0%	6	4.8%	0	0.0%	25
	児童生徒(本人を除く)から の情報	1	16.7%	1	5.0%	3	8.6%	0	0.0%	5
		0	0.0%	7	15.6%	39	31.5%	0	0.0%	46
	保護者(本人の保護者を除 く)からの情報	0	0.0%	2	10.0%	0	0.0%	0	0.0%	2
		0	0.0%	2	4.4%	5	4.0%	0	0.0%	7
	地域の住民からの情報	0	0.0%	0	0.0%	0	0.0%	0	0.0%	0
		0	0.0%	0	0.0%	0	0.0%	0	0.0%	0
	学校以外の関係機関(相 談機関を含む)からの情 報	0	0.0%	0	0.0%	0	0.0%	0	0.0%	0
		0	0.0%	0	0.0%	2	1.6%	0	0.0%	2
	その他(匿名による投書 など)	0	0.0%	0	0.0%	0	0.0%	0	0.0%	0
		0	0.0%	0	0.0%	1	0.8%	0	0.0%	1
計	6	100%	20	100%	35	100%	0	0%	61	
	36	100%	45	100%	124	100%	0	0%	205	

(6)いじめられた児童生徒への対応(小・中・高・特別支援学校の合計) *複数回答可



(7)いじめの態様(小・中・高・特別支援学校の合計) *複数回答可



〔参考2〕平成25年度「児童生徒の問題行動等生徒指導上の諸問題に関する調査」
都道府県別 いじめの認知件数等(国公立)

①いじめの認知件数

(件)

②アンケート調査実施状況

都道府県	小学校	中学校	高等学校	特別支援学校	計	1000人あたりの認知件数	実施学校数(校)	実施率
1 北海道	1,121	1,733	782	33	3,669	6.5	2,188	99.6%
2 青森県	344	548	73	3	968	6.6	583	97.0%
3 岩手県	467	245	127	10	849	6.0	620	96.3%
4 宮城県	14,535	2,741	340	8	17,624	69.4	734	95.9%
5 秋田県	403	456	254	2	1,115	10.6	420	97.7%
6 山形県	1,411	796	496	9	2,712	21.4	456	97.6%
7 福島県	104	117	35	2	258	1.2	836	97.9%
8 茨城県	2,953	1,649	101	3	4,706	13.7	912	95.1%
9 栃木県	950	914	163	1	2,028	9.0	653	98.2%
10 群馬県	623	440	238	6	1,307	5.8	628	99.2%
11 埼玉県	1,086	1,648	166	7	2,907	3.8	1,486	96.2%
12 千葉県	13,914	6,259	264	9	20,446	31.2	1,398	93.6%
13 東京都	5,633	4,089	309	42	10,073	8.1	2,358	86.0%
14 神奈川県	4,139	2,844	263	51	7,297	7.8	1,585	93.8%
15 新潟県	576	717	95	6	1,394	5.5	892	98.6%
16 富山県	328	308	42	8	686	5.8	333	95.7%
17 石川県	557	313	133	11	1,014	7.8	380	95.7%
18 福井県	412	303	136	4	855	9.2	336	98.2%
19 山梨県	1,125	1,016	112	1	2,254	22.4	321	93.0%
20 長野県	670	628	132	25	1,455	5.9	668	92.6%
21 岐阜県	1,757	1,064	206	45	3,072	12.9	679	98.7%
22 静岡県	2,515	1,865	129	20	4,529	10.9	957	94.6%
23 愛知県	6,983	3,867	357	13	11,220	13.2	1,647	95.9%
24 三重県	640	544	66	5	1,255	5.9	662	98.2%
25 滋賀県	715	490	110	16	1,331	7.8	405	96.2%
26 京都府	22,789	4,193	1,036	100	28,118	99.8	687	90.9%
27 大阪府	2,635	2,057	283	46	5,021	5.2	1,791	94.2%
28 兵庫県	1,328	1,134	354	13	2,829	4.6	1,382	95.1%
29 奈良県	579	514	196	9	1,298	8.2	395	98.0%
30 和歌山県	1,883	462	281	23	2,649	23.7	452	93.2%
31 鳥取県	52	73	20	12	157	2.4	228	92.7%
32 島根県	137	142	60	5	344	4.4	377	96.7%
33 岡山県	371	455	189	8	1,023	4.6	670	97.2%
34 広島県	533	451	131	11	1,126	3.6	911	96.3%
35 山口県	405	415	63	11	894	5.9	590	97.8%
36 徳島県	292	261	15	10	578	7.1	326	97.0%
37 香川県	70	158	42	0	270	2.4	300	94.0%
38 愛媛県	233	378	71	0	682	4.4	541	97.5%
39 高知県	183	311	37	9	540	6.9	381	96.5%
40 福岡県	606	623	200	12	1,441	2.6	1,341	97.8%
41 佐賀県	42	62	134	0	238	2.3	331	98.5%
42 長崎県	1,148	610	194	3	1,955	12.1	638	95.1%
43 熊本県	2,549	872	486	18	3,925	19.1	659	97.5%
44 大分県	2,478	832	184	2	3,496	27.1	495	97.1%
45 宮崎県	7,846	1,349	199	58	9,452	71.5	441	95.0%
46 鹿児島県	8,453	4,036	1,683	68	14,240	72.0	878	97.8%
47 沖縄県	232	266	52	10	560	2.8	498	95.8%
合計	118,805	55,248	11,039	768	185,860	13.4	36,449	95.5%
平成24年度	117,384	63,634	16,274	817	198,109	14.3	36,542	95.2%

〔参考3〕平成25年度「児童生徒の問題行動等生徒指導上の諸問題に関する調査」
都道府県別いじめの現在の状況(国公立)

都道府県	解消しているもの		一定の解消が図られたが、継続支援中		解消に向けて取組み中		他校への転学、退学等	
	件数	認知件数に対する割合	件数	認知件数に対する割合	件数	認知件数に対する割合	件数	認知件数に対する割合
1 北海道	3,447	93.9%	159	4.3%	50	1.4%	13	0.4%
2 青森県	920	95.0%	40	4.1%	7	0.7%	1	0.1%
3 岩手県	706	83.2%	115	13.5%	10	1.2%	18	2.1%
4 宮城県	16,763	95.1%	623	3.5%	230	1.3%	8	0.0%
5 秋田県	987	88.5%	94	8.4%	29	2.6%	5	0.4%
6 山形県	1,957	72.2%	565	20.8%	184	6.8%	6	0.2%
7 福島県	208	80.6%	42	16.3%	5	1.9%	3	1.2%
8 茨城県	4,227	89.8%	392	8.3%	78	1.7%	9	0.2%
9 栃木県	1,736	85.6%	232	11.4%	56	2.8%	4	0.2%
10 群馬県	1,129	86.4%	161	12.3%	17	1.3%	0	0.0%
11 埼玉県	2,695	92.7%	160	5.5%	49	1.7%	3	0.1%
12 千葉県	16,963	83.0%	2,391	11.7%	1,053	5.2%	39	0.2%
13 東京都	8,808	87.4%	923	9.2%	283	2.8%	59	0.6%
14 神奈川県	4,958	67.9%	2,124	29.1%	169	2.3%	46	0.6%
15 新潟県	1,057	75.8%	271	19.4%	60	4.3%	6	0.4%
16 富山県	594	86.6%	57	8.3%	30	4.4%	5	0.7%
17 石川県	767	75.6%	210	20.7%	25	2.5%	12	1.2%
18 福井県	818	95.7%	29	3.4%	7	0.8%	1	0.1%
19 山梨県	1,876	83.2%	312	13.8%	64	2.8%	2	0.1%
20 長野県	1,219	83.8%	192	13.2%	39	2.7%	5	0.3%
21 岐阜県	2,440	79.4%	549	17.9%	77	2.5%	6	0.2%
22 静岡県	3,369	74.4%	949	21.0%	173	3.8%	38	0.8%
23 愛知県	9,090	81.0%	1,727	15.4%	377	3.4%	26	0.2%
24 三重県	1,154	92.0%	78	6.2%	18	1.4%	5	0.4%
25 滋賀県	1,265	95.0%	48	3.6%	13	1.0%	5	0.4%
26 京都府	26,333	93.7%	1,601	5.7%	141	0.5%	43	0.2%
27 大阪府	4,194	83.5%	635	12.6%	155	3.1%	37	0.7%
28 兵庫県	2,414	85.3%	368	13.0%	26	0.9%	21	0.7%
29 奈良県	1,113	85.7%	123	9.5%	46	3.5%	16	1.2%
30 和歌山県	2,513	94.9%	115	4.3%	18	0.7%	3	0.1%
31 鳥取県	133	84.7%	20	12.7%	1	0.6%	3	1.9%
32 島根県	243	70.6%	79	23.0%	18	5.2%	4	1.2%
33 岡山県	881	86.1%	108	10.6%	25	2.4%	9	0.9%
34 広島県	909	80.7%	172	15.3%	21	1.9%	24	2.1%
35 山口県	829	92.7%	39	4.4%	14	1.6%	12	1.3%
36 徳島県	494	85.5%	73	12.6%	7	1.2%	4	0.7%
37 香川県	248	91.9%	15	5.6%	2	0.7%	5	1.9%
38 愛媛県	656	96.2%	20	2.9%	4	0.6%	2	0.3%
39 高知県	437	80.9%	88	16.3%	9	1.7%	6	1.1%
40 福岡県	1,296	89.9%	109	7.6%	29	2.0%	7	0.5%
41 佐賀県	205	86.1%	10	4.2%	5	2.1%	18	7.6%
42 長崎県	1,675	85.7%	223	11.4%	49	2.5%	8	0.4%
43 熊本県	3,805	96.9%	53	1.4%	57	1.5%	10	0.3%
44 大分県	2,951	84.4%	404	11.6%	135	3.9%	6	0.2%
45 宮崎県	9,105	96.3%	259	2.7%	76	0.8%	12	0.1%
46 鹿児島県	13,747	96.5%	412	2.9%	66	0.5%	15	0.1%
47 沖縄県	457	81.6%	87	15.5%	16	2.9%	0	0.0%
合計	163,791	88.1%	17,456	9.4%	4,023	2.2%	590	0.3%
平成24年度	177,127	89.4%	15,559	7.9%	4,640	2.3%	783	0.4%