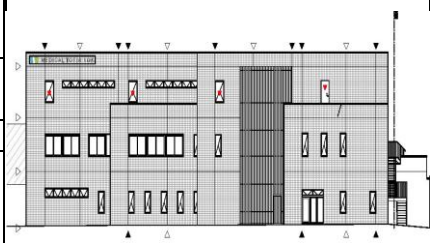


# CASBEE®-建築(新築)

## 評価結果

■使用評価マニュアル: CASBEE-建築(新築)2016年版 使用評価ソフト: CASBEE-BD\_NC\_2016(v3.0)

| 1-1 建物概要 |                      | 1-2 外観 |                |
|----------|----------------------|--------|----------------|
| 建物名称     | メディカルピア草加病院          | 階数     | 地上3F           |
| 建設地      | 埼玉県草加市               | 構造     | RC造            |
| 用途地域     | 第一種住居地域・法22条指定区域     | 平均居住人員 | 200人           |
| 地域区分     | 6地域                  | 年間使用時間 | 2,400時間/年(想定値) |
| 建物用途     | 病院                   | 評価の段階  | 実施設計段階評価       |
| 竣工年      | 2023年3月 予定           | 評価の実施日 | 2022年3月24日     |
| 敷地面積     | 1,205 m <sup>2</sup> | 作成者    | 井筒 奈緒美         |
| 建築面積     | 866 m <sup>2</sup>   | 確認日    | 2022年3月25日     |
| 延床面積     | 2,211 m <sup>2</sup> | 確認者    | 井筒 奈緒美         |



### 2-1 建築物の環境効率(BEEランク&チャート)

**BEE = 1.1** ★★★★★

S: ★★★★★ A: ★★★★★ B+: ★★★★★ B: ★★★★★ C: ★★★★★

### 2-2 ライフサイクルCO<sub>2</sub>(温暖化影響チャート)

標準計算

①参照値: 100% (184 kg-CO<sub>2</sub>/年・m<sup>2</sup>)

②建築物の取組み: 97% (46 kg-CO<sub>2</sub>/年・m<sup>2</sup>)

③上記+②以外の: 97%

④上記+: 97%

このグラフは、LR3中の「地球温暖化への配慮」の内容を、一般的な建物(参照値)と比べたライフサイクルCO<sub>2</sub>排出量の目安で示したものです。

### 2-3 大項目の評価(レーダーチャート)

### 2-4 中項目の評価(バーチャート)

**Q のスコア = 2.9**

#### Q1 室内環境

Q1のスコア = 2.9

|       |     |
|-------|-----|
| 音環境   | 3.0 |
| 温熱環境  | 1.9 |
| 光・視環境 | 3.0 |
| 空気質環境 | 4.4 |

#### Q2 サービス性能

Q2のスコア = 3.2

|     |     |
|-----|-----|
| 機能性 | 3.3 |
| 耐用性 | 3.1 |
| 対応性 | 3.3 |

#### Q3 室外環境(敷地内)

Q3のスコア = 2.7

|      |     |
|------|-----|
| 生物環境 | 2.0 |
| まちなみ | 3.0 |
| 地域性・ | 3.0 |

**LR のスコア = 3.2**

#### LR1 エネルギー

LR1のスコア = 3.0

|       |     |
|-------|-----|
| 建物外皮の | 5.0 |
| 自然エネ  | 3.0 |
| 設備システ | 2.2 |
| 効率的   | 3.0 |

#### LR2 資源・マテリアル

LR2のスコア = 3.4

|        |     |
|--------|-----|
| 水資源    | 3.4 |
| 非再生材料の | 3.3 |
| 汚染物質   | 3.6 |

#### LR3 敷地外環境

LR3のスコア = 3.3

|       |     |
|-------|-----|
| 地球温暖化 | 3.1 |
| 地域環境  | 3.5 |
| 周辺環境  | 3.2 |

| 3 設計上の配慮事項                                                     |                                                   | その他                                                               |
|----------------------------------------------------------------|---------------------------------------------------|-------------------------------------------------------------------|
| <b>総合</b><br>周辺環境に配慮し、市道側に植栽計画をした。<br>町並みや既存病院と調和した柔らかな外観デザイン。 |                                                   | 0                                                                 |
| <b>Q1 室内環境</b><br>F☆☆☆☆の建材を採用し、化学汚染物質を発生させないよう配慮。              | <b>Q2 サービス性能</b><br>階高のゆとりを確保。                    | <b>Q3 室外環境(敷地内)</b><br>屋上緑化を計画。<br>緑率36.80%となる緑化計画を行い適切な緑地づくりをした。 |
| <b>LR1 エネルギー</b><br>照明器具は全てLED照明を採用。                           | <b>LR2 資源・マテリアル</b><br>節水型の衛生器具を採用。<br>リサイクル材の使用。 | <b>LR3 敷地外環境</b><br>地表面や屋根面に蒸散効果のある緑化を計画し、敷地外への熱的な影響を低減するよう配慮。    |

■CASBEE: Comprehensive Assessment System for Built Environment Efficiency (建築環境総合性能評価システム)  
 ■Q: Quality (建築物の環境品質)、L: Load (建築物の環境負荷)、LR: Load Reduction (建築物の環境負荷低減性)、BEE: Built Environment Efficiency (建築物の環境効率)  
 ■「ライフサイクルCO<sub>2</sub>」とは、建築物の部材生産・建設から運用、改修、解体廃棄に至る一生涯の間の二酸化炭素排出量を、建築物の寿命年数で除した年間二酸化炭素排出量のこと  
 ■評価対象のライフサイクルCO<sub>2</sub>排出量は、Q2、LR1、LR2中の建築物の寿命、省エネルギー、省資源などの項目の評価結果から自動的に算出される

**CASBEE-建築(新築)2016年版**  
**メディカルピア草加病院**

■使用評価マニュアル CASBEE-建築(新築)2016年版  
 ■評価ソフト: CASBEE-BD\_NC\_2016(v3.0)

欄に数値またはコメントを記入

| スコアシート                |                                                                                                                      | 実施設計段階            |             |     |      |    |            |            |  |
|-----------------------|----------------------------------------------------------------------------------------------------------------------|-------------------|-------------|-----|------|----|------------|------------|--|
| 配慮項目                  | 環境配慮設計の概要記入欄                                                                                                         | 評価点               | 重み係数        | 評価点 | 重み係数 | 全体 |            |            |  |
|                       |                                                                                                                      | <b>Q 建築物の環境品質</b> |             |     |      |    |            | <b>2.9</b> |  |
| <b>Q1 室内環境</b>        |                                                                                                                      |                   | <b>0.40</b> |     |      |    | <b>2.9</b> |            |  |
| <b>1 音環境</b>          |                                                                                                                      | <b>3.0</b>        | 0.15        | -   | -    |    | <b>3.0</b> |            |  |
| 1.1 室内騒音レベル           |                                                                                                                      | <b>3.0</b>        | 0.40        | -   | -    |    |            |            |  |
| 1.2 遮音                |                                                                                                                      | <b>3.0</b>        | 0.40        | -   | -    |    |            |            |  |
| 1 開口部遮音性能             |                                                                                                                      | 3.0               | 0.40        | -   | -    |    |            |            |  |
| 2 界壁遮音性能              |                                                                                                                      | 3.0               | 0.60        | -   | -    |    |            |            |  |
| 3 界床遮音性能(軽量衝撃源)       |                                                                                                                      |                   | -           | -   | -    |    |            |            |  |
| 4 界床遮音性能(重量衝撃源)       |                                                                                                                      |                   | -           | -   | -    |    |            |            |  |
| 1.3 吸音                |                                                                                                                      | <b>3.0</b>        | 0.20        | -   | -    |    |            |            |  |
| <b>2 温熱環境</b>         |                                                                                                                      | <b>1.9</b>        | 0.35        | -   | -    |    | <b>1.9</b> |            |  |
| 2.1 室温制御              |                                                                                                                      | <b>2.8</b>        | 0.50        | -   | -    |    |            |            |  |
| 1 室温                  |                                                                                                                      | 2.0               | 0.38        | -   | -    |    |            |            |  |
| 2 外皮性能                | 窓システム: SC=0.90,U=2.9、外壁:U=0.7<br>(窓・外壁共レベル5相当には満たないが、レベル3を超える性能有)                                                    | 4.0               | 0.25        | -   | -    |    |            |            |  |
| 3 ゾーン別制御性             |                                                                                                                      | 3.0               | 0.38        |     |      |    |            |            |  |
| 2.2 湿度制御              |                                                                                                                      | <b>1.0</b>        | 0.20        | -   | -    |    |            |            |  |
| 2.3 空調方式              |                                                                                                                      | <b>1.0</b>        | 0.30        | -   | -    |    |            |            |  |
| <b>3 光・視環境</b>        |                                                                                                                      | <b>3.0</b>        | 0.25        | -   | -    |    | <b>3.0</b> |            |  |
| 3.1 昼光利用              |                                                                                                                      | <b>3.0</b>        | 0.30        | -   | -    |    |            |            |  |
| 1 昼光率                 |                                                                                                                      | -                 | -           | -   | -    |    |            |            |  |
| 2 方位別開口               |                                                                                                                      |                   | -           | -   | -    |    |            |            |  |
| 3 昼光利用設備              |                                                                                                                      | <b>3.0</b>        | 1.00        | -   | -    |    |            |            |  |
| 3.2 グレア対策             |                                                                                                                      | <b>3.0</b>        | 0.30        | -   | -    |    |            |            |  |
| 1 昼光制御                |                                                                                                                      | <b>3.0</b>        | 1.00        | -   | -    |    |            |            |  |
| 3.3 照度                |                                                                                                                      | <b>3.0</b>        | 0.15        | -   | -    |    |            |            |  |
| 3.4 照明制御              |                                                                                                                      | <b>3.0</b>        | 0.25        | -   | -    |    |            |            |  |
| <b>4 空気質環境</b>        |                                                                                                                      | <b>4.4</b>        | 0.25        | -   | -    |    | <b>4.4</b> |            |  |
| 4.1 発生源対策             |                                                                                                                      | <b>5.0</b>        | 0.50        | -   | -    |    |            |            |  |
| 1 化学汚染物質              | 居室の内装及び天井裏等に使用する材料はF☆☆☆☆とし、竣工後空気中の化学物質の濃度測定及び確認を行う                                                                   | 5.0               | 1.00        | -   | -    |    |            |            |  |
| 4.2 換気                |                                                                                                                      | <b>3.0</b>        | 0.30        | -   | -    |    |            |            |  |
| 1 換気量                 |                                                                                                                      | 3.0               | 0.50        | -   | -    |    |            |            |  |
| 2 自然換気性能              |                                                                                                                      |                   | -           | -   | -    |    |            |            |  |
| 3 取り入れ外気への配慮          |                                                                                                                      | 3.0               | 0.50        | -   | -    |    |            |            |  |
| 4.3 運用管理              |                                                                                                                      | <b>5.0</b>        | 0.20        | -   | -    |    |            |            |  |
| 1 CO <sub>2</sub> の監視 |                                                                                                                      |                   | -           | -   | -    |    |            |            |  |
| 2 喫煙の制御               | 建物内禁煙                                                                                                                | 5.0               | 1.00        | -   | -    |    |            |            |  |
| <b>Q2 サービス性能</b>      |                                                                                                                      | -                 | <b>0.30</b> | -   | -    |    | <b>3.2</b> |            |  |
| <b>1 機能性</b>          |                                                                                                                      | <b>3.3</b>        | 0.40        | -   | -    |    | <b>3.3</b> |            |  |
| 1.1 機能性・使いやすさ         |                                                                                                                      | <b>3.0</b>        | 0.40        | -   | -    |    |            |            |  |
| 1 広さ・収納性              |                                                                                                                      |                   | -           | -   | -    |    |            |            |  |
| 2 高度情報通信設備対応          |                                                                                                                      |                   | -           | -   | -    |    |            |            |  |
| 3 バリアフリー計画            |                                                                                                                      | 3.0               | 1.00        | -   | -    |    |            |            |  |
| 1.2 心理性・快適性           |                                                                                                                      | <b>3.0</b>        | 0.30        | -   | -    |    |            |            |  |
| 1 広さ感・景観              |                                                                                                                      |                   | -           | -   | -    |    |            |            |  |
| 2 リフレッシュスペース          |                                                                                                                      |                   | -           | -   | -    |    |            |            |  |
| 3 内装計画                |                                                                                                                      | 3.0               | 1.00        | -   | -    |    |            |            |  |
| 1.3 維持管理              |                                                                                                                      | <b>4.0</b>        | 0.30        | -   | -    |    |            |            |  |
| 1 維持管理に配慮した設計         | 風除室の一次扉二次扉の間隔に余裕をもたせた設計、外壁に面するガラスには水切を設置、外壁に面するガラリには防鳥ネットを設置、外部階段には溶融亜鉛メッキ塗装、維持管理の異なる床材を接近させていない、汚れのつきにくい吹付タイル仕上(外壁) | 5.0               | 0.50        | -   | -    |    |            |            |  |
| 2 維持管理用機能の確保          |                                                                                                                      | 3.0               | 0.50        | -   | -    |    |            |            |  |
| <b>2 耐用性・信頼性</b>      |                                                                                                                      | <b>3.1</b>        | 0.30        | -   | -    |    | <b>3.1</b> |            |  |
| 2.1 耐震・免震・制震・制振       |                                                                                                                      | <b>3.0</b>        | 0.50        | -   | -    |    |            |            |  |
| 1 耐震性(建物のこわれにくさ)      |                                                                                                                      | 3.0               | 0.80        | -   | -    |    |            |            |  |
| 2 免震・制震・制振性能          |                                                                                                                      | 3.0               | 0.20        | -   | -    |    |            |            |  |
| 2.2 部品・部材の耐用年数        |                                                                                                                      | <b>3.5</b>        | 0.30        | -   | -    |    |            |            |  |
| 1 躯体材料の耐用年数           |                                                                                                                      | 3.0               | 0.20        | -   | -    |    |            |            |  |
| 2 外壁仕上げ材の補修必要間隔       |                                                                                                                      | 3.0               | 0.20        | -   | -    |    |            |            |  |
| 3 主要内装仕上げ材の更新必要間隔     | 床:ビニル床材、壁:ビニルクロス、天井:化粧ボードを主要仕上材として評価                                                                                 | 4.0               | 0.10        | -   | -    |    |            |            |  |
| 4 空調換気ダクトの更新必要間隔      |                                                                                                                      | 3.0               | 0.10        | -   | -    |    |            |            |  |
| 5 空調・給排水配管の更新必要間隔     | 2種類以上にB以上を使用し、Eは不使用                                                                                                  | 5.0               | 0.20        | -   | -    |    |            |            |  |
| 6 主要設備機器の更新必要間隔       |                                                                                                                      | 3.0               | 0.20        | -   | -    |    |            |            |  |
| 2.4 信頼性               |                                                                                                                      | <b>3.0</b>        | 0.20        | -   | -    |    |            |            |  |
| 1 空調・換気設備             |                                                                                                                      | 3.0               | 0.20        | -   | -    |    |            |            |  |
| 2 給排水・衛生設備            |                                                                                                                      | 3.0               | 0.20        | -   | -    |    |            |            |  |

|  |   |           |     |      |   |   |  |
|--|---|-----------|-----|------|---|---|--|
|  | 3 | 電気設備      | 3.0 | 0.20 | - | - |  |
|  | 4 | 機械・配管支持方法 | 3.0 | 0.20 | - | - |  |
|  | 5 | 通信・情報設備   | 3.0 | 0.20 | - | - |  |

|                                |                         |                                               |                       |             |      |   |            |
|--------------------------------|-------------------------|-----------------------------------------------|-----------------------|-------------|------|---|------------|
| <b>3 対応性・更新性</b>               |                         |                                               | <b>3.3</b>            | 0.30        | -    | - | <b>3.3</b> |
| <b>3.1 空間のゆとり</b>              |                         |                                               | <b>4.0</b>            | 0.30        | -    | - |            |
| 1                              | 階高のゆとり                  | 3.82m(基準階なしの各階の階高を各延べ床面積で按分)                  | 4.0                   | 0.60        | -    | - |            |
| 2                              | 空間の形状・自由さ               | 設備・空間プランニングの自由度が高い設計(壁長さ比率:0.21)              | 4.0                   | 0.40        | -    | - |            |
| <b>3.2 荷重のゆとり</b>              |                         |                                               | <b>3.0</b>            | 0.30        | -    | - |            |
| <b>3.3 設備の更新性</b>              |                         |                                               | <b>3.2</b>            | 0.40        | -    | - |            |
| 1                              | 空調配管の更新性                |                                               | 3.0                   | 0.20        | -    | - |            |
| 2                              | 給排水管の更新性                |                                               | 3.0                   | 0.20        | -    | - |            |
| 3                              | 電気配線の更新性                | ケーブルラックを設け、仕上げ材を痛めることなく更新・修繕ができる              | 5.0                   | 0.10        | -    | - |            |
| 4                              | 通信配線の更新性                |                                               | 3.0                   | 0.10        | -    | - |            |
| 5                              | 設備機器の更新性                |                                               | 3.0                   | 0.20        | -    | - |            |
| 6                              | バックアップスペースの確保           |                                               | 3.0                   | 0.20        | -    | - |            |
| <b>Q3 室外環境(敷地内)</b>            |                         |                                               | -                     | <b>0.30</b> | -    | - | <b>2.7</b> |
| <b>1 生物環境の保全と創出</b>            |                         |                                               | <b>2.0</b>            | 0.30        | -    | - | <b>2.0</b> |
| <b>2 まちなみ・景観への配慮</b>           |                         |                                               | <b>3.0</b>            | 0.40        | -    | - | <b>3.0</b> |
| <b>3 地域性・アメニティへの配慮</b>         |                         |                                               | <b>3.0</b>            | 0.30        | -    | - | <b>3.0</b> |
| <b>3.1 地域性への配慮、快適性の向上</b>      |                         |                                               | <b>3.0</b>            | 0.50        | -    | - |            |
| <b>3.2 敷地内温熱環境の向上</b>          |                         |                                               | <b>3.0</b>            | 0.50        | -    | - |            |
| <b>LR 建築物の環境負荷低減性</b>          |                         |                                               | -                     | -           | -    | - | <b>3.2</b> |
| <b>LR1 エネルギー</b>               |                         |                                               | -                     | <b>0.40</b> | -    | - | <b>3.0</b> |
| <b>1 建物外皮の熱負荷抑制</b>            |                         |                                               | [BPI][BPIm] = 0.64    | <b>5.0</b>  | 0.20 | - | <b>5.0</b> |
| <b>2 自然エネルギー利用</b>             |                         |                                               |                       | <b>3.0</b>  | 0.10 | - | <b>3.0</b> |
| <b>3 設備システムの高効率化</b>           |                         |                                               | [BEI][BEIm] = 0.96    | <b>2.2</b>  | 0.50 | - | <b>2.2</b> |
| <b>4 効率的運用</b>                 |                         |                                               |                       | <b>3.0</b>  | 0.20 | - | <b>3.0</b> |
| 集合住宅以外の評価                      |                         |                                               |                       | <b>3.0</b>  | 1.00 | - | -          |
| 4.1                            | モニタリング                  |                                               | 3.0                   | 0.50        | -    | - |            |
| 4.2                            | 運用管理体制                  |                                               | 3.0                   | 0.50        | -    | - |            |
| 集合住宅の評価                        |                         |                                               |                       | -           | -    | - | -          |
| 4.1                            | モニタリング                  |                                               | 3.0                   | -           | -    | - |            |
| 4.2                            | 運用管理体制                  |                                               | 3.0                   | -           | -    | - |            |
| <b>LR2 資源・マテリアル</b>            |                         |                                               | -                     | <b>0.30</b> | -    | - | <b>3.4</b> |
| <b>1 水資源保護</b>                 |                         |                                               | <b>3.4</b>            | 0.20        | -    | - | <b>3.4</b> |
| <b>1.1 節水</b>                  |                         |                                               |                       | <b>4.0</b>  | 0.40 | - | -          |
| 主要水栓に自動水栓を取付け、節水型便器を採用         |                         |                                               |                       | 4.0         | 0.40 | - | -          |
| <b>1.2 雨水利用・雑排水等の利用</b>        |                         |                                               |                       | <b>3.0</b>  | 0.60 | - | -          |
| 1                              | 雨水利用システム導入の有無           |                                               | 3.0                   | 0.70        | -    | - |            |
| 2                              | 雑排水等利用システム導入の有無         |                                               | 3.0                   | 0.30        | -    | - |            |
| <b>2 非再生性資源の使用量削減</b>          |                         |                                               |                       | <b>3.3</b>  | 0.60 | - | <b>3.3</b> |
| <b>2.1 材料使用量の削減</b>            |                         |                                               |                       | 2.0         | 0.11 | - | -          |
| <b>2.2 既存建築躯体等の継続使用</b>        |                         |                                               |                       | 3.0         | 0.22 | - | -          |
| <b>2.3 躯体材料におけるリサイクル材の使用</b>   |                         |                                               | -                     | 3.0         | 0.22 | - | -          |
| <b>2.4 躯体材料以外におけるリサイクル材の使用</b> |                         |                                               | 風除室:磁器質タイル、床材:ビニル床タイル | 4.0         | 0.22 | - | -          |
| <b>2.5 持続可能な森林から産出された木材</b>    |                         |                                               |                       | -           | -    | - | -          |
| <b>2.6 部材の再利用可能性向上への取組み</b>    |                         |                                               | FAフロア、可動間仕切りの採用       | 4.0         | 0.22 | - | -          |
| <b>3 汚染物質含有材料の使用回避</b>         |                         |                                               |                       | <b>3.6</b>  | 0.20 | - | <b>3.6</b> |
| <b>3.1 有害物質を含まない材料の使用</b>      |                         |                                               | ビニル床シート接着剤で1種類確認      | <b>4.0</b>  | 0.30 | - | -          |
| <b>3.2 フロン・ハロンの回避</b>          |                         |                                               |                       | <b>3.5</b>  | 0.70 | - | -          |
| 1                              | 消火剤                     |                                               | -                     | -           | -    | - | -          |
| 2                              | 発泡剤(断熱材等)               | 現場発泡硬質ウレタンフォーム(A種1):ODP=1、GWP=11              | 4.0                   | 0.50        | -    | - |            |
| 3                              | 冷媒                      |                                               | 3.0                   | 0.50        | -    | - |            |
| <b>LR3 敷地外環境</b>               |                         |                                               | -                     | <b>0.30</b> | -    | - | <b>3.3</b> |
| <b>1 地球温暖化への配慮</b>             |                         |                                               | ライフサイクルCO2換算スコア=3.1   | <b>3.1</b>  | 0.33 | - | <b>3.1</b> |
| <b>2 地域環境への配慮</b>              |                         |                                               |                       | <b>3.5</b>  | 0.33 | - | <b>3.5</b> |
| <b>2.1 大気汚染防止</b>              |                         |                                               | 燃焼機器を使用していない          | <b>5.0</b>  | 0.25 | - | -          |
| <b>2.2 温熱環境悪化の改善</b>           |                         |                                               |                       | <b>3.0</b>  | 0.50 | - | -          |
| <b>2.3 地域インフラへの負荷抑制</b>        |                         |                                               |                       | <b>3.2</b>  | 0.25 | - | -          |
| 1                              | 雨水排水負荷低減                |                                               | 3.0                   | 0.25        | -    | - |            |
| 2                              | 汚水処理負荷抑制                |                                               | 3.0                   | 0.25        | -    | - |            |
| 3                              | 交通負荷抑制                  | 新設はサイクルポートのみだが、既存棟側に十分な駐輪・駐車スペース有り本建物利用者も利用する | 4.0                   | 0.25        | -    | - |            |
| 4                              | 廃棄物処理負荷抑制               |                                               | 3.0                   | 0.25        | -    | - |            |
| <b>3 周辺環境への配慮</b>              |                         |                                               |                       | <b>3.2</b>  | 0.33 | - | <b>3.2</b> |
| <b>3.1 騒音・振動・悪臭の防止</b>         |                         |                                               |                       | <b>3.0</b>  | 0.40 | - | -          |
| 1                              | 騒音                      |                                               | 3.0                   | 0.50        | -    | - |            |
| 2                              | 振動                      |                                               | 3.0                   | 0.50        | -    | - |            |
| 3                              | 悪臭                      |                                               | -                     | -           | -    | - |            |
| <b>3.2 風害、砂塵、日照障害の抑制</b>       |                         |                                               |                       | <b>3.0</b>  | 0.40 | - | -          |
| 1                              | 風害の抑制                   |                                               | 3.0                   | 0.70        | -    | - |            |
| 2                              | 砂塵の抑制                   |                                               | -                     | -           | -    | - |            |
| 3                              | 日照障害の抑制                 |                                               | 3.0                   | 0.30        | -    | - |            |
| <b>3.3 光害の抑制</b>               |                         |                                               |                       | <b>4.4</b>  | 0.20 | - | -          |
| 1                              | 屋外照明及び屋内照明のうち外に漏れる光への対策 | 「光害対策ガイドライン」のチェックリスト項目の過半を満たし、広告物照明を行っていない    | 5.0                   | 0.70        | -    | - |            |
| 2                              | 屋光の建物外壁による反射光(グレア)への対策  |                                               | 3.0                   | 0.30        | -    | - |            |

# CASBEE埼玉県

# 重点項目シート






■使用評価ソフトバージョン

CASBEE埼玉県2016年版

## 1 建物概要

|      |              |     |     |        |     |
|------|--------------|-----|-----|--------|-----|
| 建物名称 | メディカルトピア草加病院 | BEE | 1.1 | BEEランク | ★★★ |
|------|--------------|-----|-----|--------|-----|

## 2 重点項目の評価

|                                                                                                     |                                                                                                  |                                                                                                     |                                                                                                       |                                                                                        |
|-----------------------------------------------------------------------------------------------------|--------------------------------------------------------------------------------------------------|-----------------------------------------------------------------------------------------------------|-------------------------------------------------------------------------------------------------------|----------------------------------------------------------------------------------------|
| ライフサイクルCO2の削減のスコア                                                                                   |                                                                                                  | 緑の保全・創出のスコア                                                                                         |                                                                                                       |                                                                                        |
| 3.1                                                                                                 | +                                                                                                | 2.6                                                                                                 | =                                                                                                     | 5.7  |
| 重点項目の各スコアの合計点                                                                                       |                                                                                                  |                                                                                                     |                                                                                                       |                                                                                        |
| がんばろう<br>6.0未満<br> | 良い<br>6.0以上<br> | 非常によい<br>6.8以上<br> | すばらしい<br>8.0以上<br> |                                                                                        |

## 3 重点項目についての環境配慮概要

|                                                                                     |                 |       |     |
|-------------------------------------------------------------------------------------|-----------------|-------|-----|
| <b>(1) ライフサイクルCO2の削減</b>                                                            |                 | スコア平均 | 3.1 |
| <CASBEE埼玉県の対応する配慮項目とスコア>                                                            |                 |       |     |
| LR3 敷地外環境対策                                                                         | 1. 地球温暖化への配慮    | スコア   | 3.1 |
| 電気温水器及び空冷式ビル用マルチの採用(燃焼機器の設置なし)<br>LED照明器具の採用。                                       |                 |       |     |
| <b>(2) 緑の保全・創出</b>                                                                  |                 | スコア平均 | 2.6 |
| <CASBEE埼玉県の対応する配慮項目とスコア>                                                            |                 |       |     |
| Q3 室外環境(敷地内)                                                                        | 1. 生物環境の保全と創出   | スコア   | 2.0 |
| Q3 室外環境(敷地内)                                                                        | 3. 2 敷地内温熱環境の向上 | スコア   | 3.0 |
| LR3 敷地外環境                                                                           | 2. 2 温熱環境悪化の改善  | スコア   | 3.0 |
| 敷地内へ緑化計画。緑化率36.8%。<br>屋上緑化を計画し、敷地内外への熱的な影響を低減。<br>隣棟間隔指標0.4とし、低下した風速を敷地内で回復できる建物配置。 |                 |       |     |

 : 入力欄