
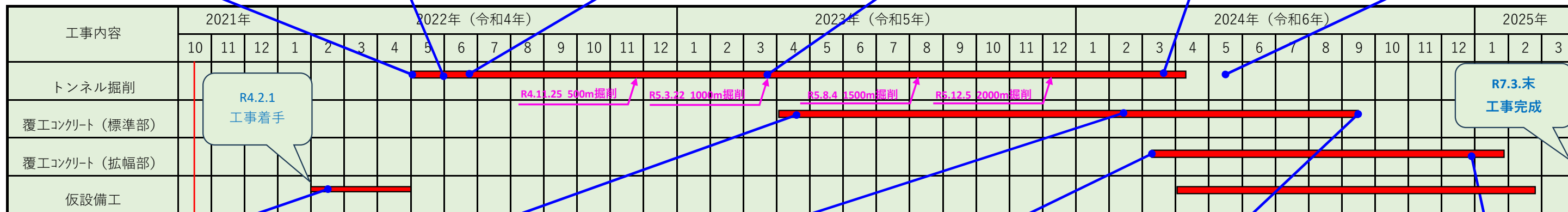


皆様の御協力をいただきながら、大林・西武・斎藤特定建設工事共同企業体で進めてまいりました道路改築工事（大滝トンネル本体工）ですが、**令和7年3月**を持ちまして無事完成することができました。振り返れば、**令和4年2月**からトンネルを掘るための仮設備工事を始めて、**同年5月**にトンネル掘削を開始しました。**令和5年4月**からはトンネル掘削と並行しながら、標準断面部の覆工コンクリート（仕上げのコンクリート）の打設を開始しました。また、起点側坑門工のコンクリートや拡幅断面部の覆工コンクリートの打設も**令和6年3月**に始めました。トンネル掘削は、**令和6年3月**に貫通、**4月**ですべての掘削工事が完了し、**5月**には貫通式を行いました。標準断面部の覆工コンクリートは**同年9月**で完了し、セントルを解体した後、拡幅断面部の覆工を終点側に向けて進め、**令和6年12月26日**で最後の覆工コンクリート及び終点側坑門工のコンクリートの打設が完了しました。この間に掘削した建設発生土は、県道皆野両神荒川線バイパス工事箇所へダンプカーで延べ44,200台を運搬しました。思い返せばあっという間の3年間でしたが、御協力いただいた皆様、並びに周辺の皆様には本当に感謝申し上げます。この工事が終わっても供用するまではもう少し時間がかかりますが、引き続き御協力をお願いします。

《大滝トンネル工事情報通信編集部》  
 編集長  
 大林・西武・斎藤JV工事事務所  
 小野寺



### 大滝トンネル本体工／工事の歩み



## 現場視察・見学会

大滝トンネル工事を始めて、掘削状況・発破の状況や、覆工コンクリート施工状況等、県内外からたくさんの方々に現場を見ていただきました。  
令和7年2月末現在で 延べ見学者数 2,763人 (180組) が御来場されました。



R4.8.28 猪鼻地区



R4.12.4 強石・巣場地区



R5.2.9 荒川町会



R5.11.12 落合地区



R6.1.30 荒川商工会



R6.2.4 荒川西小学校トンネル探検隊



R6.2.21 荒川地区民生委員・児童委員



R6.7.15 ボーイスカウト埼玉県連盟  
秩父第一団



R6.8.7 企業見学バスツアー  
(秩父地域振興センター)



R7.2.5 秩父農工科学高校

## 工事完成状況



起点側 坑口着手前



坑内標準断面部 完成



終点側 坑口着手前



起点側 坑口完成



坑内非常駐車帯部 完成



終点側 坑口完成

長い間ありがとうございました

## 工事スタッフ



1次協力会社 新輝さん



発注者 埼玉県さん



受注者 大滝トンネルJV職員

## 今後のお問い合わせ先

埼玉県西関東連絡道路建設事務所  
住所：秩父郡皆野町皆野2511-1  
担当：小林・宮城・中村