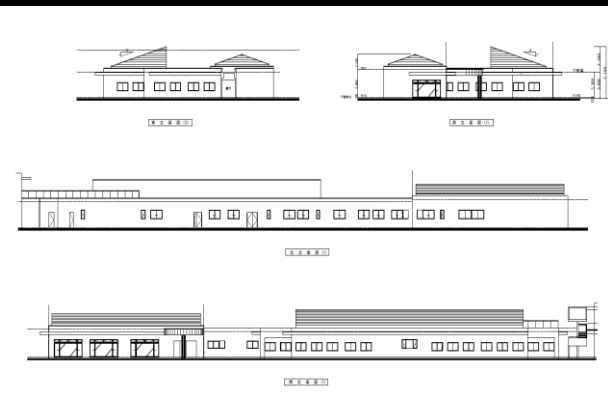


# CASBEE®-建築(新築) | 評価結果 |

■使用評価マニュアル: CASBEE-建築(新築)2016年版 | 使用評価ソフト: CASBEE-BD\_NC\_2016(v3.0)

1-1 建物概要		1-2 外観	
建物名称	(仮称)特別養護老人ホームおおぎ	階数	地上2F
建設地	埼玉県入間市東町4丁目85-1,83-1,76,77-1,75-1,86-1の一部	構造	RC造
用途地域	第一種中高層住居専用地域、防火	平均居住人員	250 人
地域区分	6地域	年間使用時間	8,760 時間/年(想定値)
建物用途	病院	評価の段階	実施設計段階評価
竣工年	2024年01月10日 予定	評価の実施日	2022年9月26日
敷地面積	7,527 m <sup>2</sup>	作成者	川崎 淳二
建築面積	3,487 m <sup>2</sup>	確認日	2022年9月30日
延床面積	5,053 m <sup>2</sup>	確認者	理事長 野口 一



### 2-1 建築物の環境効率(BEEランク&チャート)

**BEE = 0.8** ★★☆☆☆☆

S: ★★★★★★ A: ★★★★★ B+: ★★★★★ B-: ★★★★★ C: ★

### 2-2 ライフサイクルCO<sub>2</sub>(温暖化影響チャート)

標準計算

①参照値 100% (184 kg-CO<sub>2</sub>/年・m<sup>2</sup>)

②建築物の取組み 83% (152 kg-CO<sub>2</sub>/年・m<sup>2</sup>)

③上記+②以外の 83% (152 kg-CO<sub>2</sub>/年・m<sup>2</sup>)

④上記+ 83% (152 kg-CO<sub>2</sub>/年・m<sup>2</sup>)

このグラフは、LR3中の「地球温暖化への配慮」の内容を、一般的な建物(参照値)と比べたライフサイクルCO<sub>2</sub>排出量の目安で示したものです

### 2-3 大項目の評価(レーダーチャート)

### 2-4 中項目の評価(バーチャート)

**Q 環境品質** Qのスコア = 2.6

#### Q1 室内環境

Q1のスコア = 2.8

#### Q2 サービス性能

Q2のスコア = 2.6

#### Q3 室外環境(敷地内)

Q3のスコア = 2.4

**LR 環境負荷低減性** LRのスコア = 3.1

#### LR1 エネルギー

LR1のスコア = 3.5

#### LR2 資源・マテリアル

LR2のスコア = 2.7

#### LR3 敷地外環境

LR3のスコア = 2.9

3 設計上の配慮事項		
<b>総合</b>	主要給排水配管は耐用年数が高い材料を使用している。 ライフサイクルCO <sub>2</sub> 排出率の低減に努め、地球環境保護に配慮している。	<b>その他</b> 特になし。
<b>Q1 室内環境</b>	開口部遮音性能。そして、宿泊部分: 1.0% ≤ [昼光率] < 1.25%。また、自然換気有効開口面積が居室床面積の1/10以上。	<b>Q3 室外環境(敷地内)</b> 特になし。
<b>LR1 エネルギー</b>	BPI <sub>m</sub> = 0.66 BEI <sub>m</sub> = 0.79	<b>LR3 敷地外環境</b> ライフサイクルCO <sub>2</sub> 排出率83%。
<b>Q2 サービス性能</b>	個室10m <sup>2</sup> /床で、かつ多床室8m <sup>2</sup> /床以上。 給水VP(B)、給湯CUP(D)、排水VP(B)、Eは不使用。	
<b>LR2 資源・マテリアル</b>	節水コマなどに加えて、節水型便器も採用している。そして、ODP=0、GWP=3の発泡剤を用いた断熱材を採用。	

■CASBEE: Comprehensive Assessment System for Built Environment Efficiency (建築環境総合性能評価システム)  
 ■Q: Quality (建築物の環境品質)、L: Load (建築物の環境負荷)、LR: Load Reduction (建築物の環境負荷低減性)、BEE: Built Environment Efficiency (建築物の環境効率)  
 ■「ライフサイクルCO<sub>2</sub>」とは、建築物の部材生産・建設から運用、改修、解体廃棄に至る一生の間の二酸化炭素排出量を、建築物の寿命年数で除した年間二酸化炭素排出量のこと  
 ■評価対象のライフサイクルCO<sub>2</sub>排出量は、Q2、LR1、LR2中の建築物の寿命、省エネルギー、省資源などの項目の評価結果から自動的に算出される

**CASBEE-建築(新築)2016年版**  
 (仮称)特別養護老人ホームおおぎの杜新築工事

■使用評価マニュアル CASBEE-建築(新築)2016年版  
 ■評価ソフト: CASBEE-BD\_NC\_2016(v3.0)

欄に数値またはコメントを記入

スコアシート		実施設計段階		環境配慮設計の概要記入欄		評価点	重み係数	評価点	重み係数	全体
<b>Q 建築物の環境品質</b>										<b>2.6</b>
<b>Q1 室内環境</b>							<b>0.40</b>		-	<b>2.8</b>
<b>1 音環境</b>						<b>2.9</b>	0.15	<b>2.8</b>	1.00	<b>2.8</b>
1.1 室内騒音レベル						<b>3.0</b>	0.40	<b>3.0</b>	0.40	
1.2 遮音						<b>3.8</b>	0.40	<b>3.6</b>	0.40	
1 開口部遮音性能		開口部遮音性能:T-2以上。				5.0	0.40	5.0	0.30	
2 界壁遮音性能						3.0	0.60	3.0	0.30	
3 界床遮音性能(軽量衝撃源)						-	-	3.0	0.20	
4 界床遮音性能(重量衝撃源)						-	-	3.0	0.20	
1.3 吸音						<b>1.0</b>	0.20	<b>1.0</b>	0.20	
<b>2 温熱環境</b>						<b>2.6</b>	0.35	<b>2.6</b>	1.00	<b>2.6</b>
2.1 室温制御						<b>3.0</b>	0.50	<b>3.0</b>	0.50	
1 室温						3.0	0.38	3.0	0.57	
2 外皮性能						3.0	0.25	3.0	0.43	
3 ゾーン別制御性						3.0	0.38	-	-	
2.2 湿度制御						<b>1.0</b>	0.20	<b>1.0</b>	0.20	
2.3 空調方式						3.0	0.30	3.0	0.30	
<b>3 光・視環境</b>						<b>2.4</b>	0.25	<b>3.1</b>	1.00	<b>2.6</b>
3.1 昼光利用						<b>3.7</b>	0.30	<b>3.6</b>	0.30	
1 昼光率		宿泊部分: 1.0% ≤ [昼光率] < 1.25%。				4.2	0.60	4.1	0.60	
2 方位別開口						-	-	-	-	
3 昼光利用設備						3.0	0.40	3.0	0.40	
3.2 グレア対策						<b>1.0</b>	0.30	<b>3.0</b>	0.30	
1 昼光制御						1.0	1.00	3.0	1.00	
3.3 照度						<b>2.0</b>	0.15	<b>3.0</b>	0.15	
3.4 照明制御						<b>3.0</b>	0.25	<b>3.0</b>	0.25	
<b>4 空気質環境</b>						<b>3.4</b>	0.25	<b>3.2</b>	1.00	<b>3.3</b>
4.1 発生源対策						<b>3.0</b>	0.50	<b>3.0</b>	0.63	
1 化学汚染物質						3.0	1.00	3.0	1.00	
4.2 換気						<b>3.0</b>	0.30	<b>3.6</b>	0.38	
1 換気量						3.0	0.50	3.0	0.33	
2 自然換気性能		自然換気有効開口面積が居室床面積の1/10以上。				-	-	5.0	0.33	
3 取り入れ外気への配慮						3.0	0.50	3.0	0.33	
4.3 運用管理						<b>5.0</b>	0.20	-	-	
1 CO <sub>2</sub> の監視						-	-	-	-	
2 喫煙の制御		ビル全体の禁煙が確認されている。				5.0	1.00	-	-	
<b>Q2 サービス性能</b>						-	<b>0.30</b>	-	-	<b>2.6</b>
<b>1 機能性</b>						<b>2.1</b>	0.40	<b>3.8</b>	1.00	<b>2.5</b>
1.1 機能性・使いやすさ						<b>3.0</b>	0.40	<b>5.0</b>	0.60	
1 広さ・収納性		個室10㎡/床で、かつ多床室8㎡/床以上。				-	-	5.0	1.00	
2 高度情報通信設備対応						-	-	-	-	
3 バリアフリー計画						3.0	1.00	-	-	
1.2 心理性・快適性						<b>1.0</b>	0.30	<b>2.0</b>	0.40	
1 広さ感・景観						-	-	3.0	0.50	
2 リフレッシュスペース						-	-	-	-	
3 内装計画						1.0	1.00	1.0	0.50	
1.3 維持管理						<b>2.0</b>	0.30	-	-	
1 維持管理に配慮した設計						2.0	0.50	-	-	
2 維持管理用機能の確保						2.0	0.50	-	-	
<b>2 耐用性・信頼性</b>						<b>2.9</b>	0.30	-	-	<b>2.9</b>
2.1 耐震・免震・制震・制振						<b>3.0</b>	0.50	-	-	
1 耐震性(建物のこわれにくさ)						3.0	0.80	-	-	
2 免震・制震・制振性能						3.0	0.20	-	-	
2.2 部品・部材の耐用年数						<b>3.2</b>	0.30	-	-	
1 躯体材料の耐用年数						3.0	0.20	-	-	
2 外壁仕上げ材の補修必要間隔						2.0	0.20	-	-	
3 主要内装仕上げ材の更新必要間隔						3.0	0.10	-	-	
4 空調換気ダクトの更新必要間隔						3.0	0.10	-	-	
5 空調・給排水配管の更新必要間隔		給水VP(B)、給湯CUP(D)、排水VP(B)、Eは不使用。				5.0	0.20	-	-	
6 主要設備機器の更新必要間隔						3.0	0.20	-	-	
2.4 信頼性						<b>2.4</b>	0.20	-	-	
1 空調・換気設備						3.0	0.20	-	-	
2 給排水・衛生設備						2.0	0.20	-	-	
3 電気設備						3.0	0.20	-	-	
4 機械・配管支持方法						3.0	0.20	-	-	
5 通信・情報設備						1.0	0.20	-	-	

<b>3 対応性・更新性</b>			<b>2.6</b>	0.30	<b>1.8</b>	1.00	<b>2.3</b>
<b>3.1 空間のゆとり</b>			<b>2.8</b>	0.30	<b>1.6</b>	0.50	
1	階高のゆとり		2.0	0.60	2.0	0.60	
2	空間の形状・自由さ	0.1 ≤ [壁長さ比率] < 0.3。	4.0	0.40	1.0	0.40	
<b>3.2 荷重のゆとり</b>		床荷重: 2900N/m <sup>2</sup> 。	<b>2.0</b>	0.30	<b>2.0</b>	0.50	
<b>3.3 設備の更新性</b>			<b>3.0</b>	0.40	-	-	
1	空調配管の更新性		3.0	0.20	-	-	
2	給排水管の更新性		3.0	0.20	-	-	
3	電気配線の更新性		3.0	0.10	-	-	
4	通信配線の更新性		3.0	0.10	-	-	
5	設備機器の更新性		3.0	0.20	-	-	
6	バックアップスペースの確保		3.0	0.20	-	-	
<b>Q3 室外環境(敷地内)</b>			-	<b>0.30</b>	-	-	<b>2.4</b>
<b>1 生物環境の保全と創出</b>			<b>2.0</b>	0.30	-	-	<b>2.0</b>
<b>2 まちなみ・景観への配慮</b>			<b>3.0</b>	0.40	-	-	<b>3.0</b>
<b>3 地域性・アメニティへの配慮</b>			<b>2.0</b>	0.30	-	-	<b>2.0</b>
3.1 地域性への配慮、快適性の向上			2.0	0.50	-	-	
3.2 敷地内温熱環境の向上			2.0	0.50	-	-	
<b>LR 建築物の環境負荷低減性</b>				-	-	-	<b>3.1</b>
<b>LR1 エネルギー</b>			-	<b>0.40</b>	-	-	<b>3.5</b>
<b>1 建物外皮の熱負荷抑制</b>		BPI <sub>m</sub> = 0.66	<b>5.0</b>	0.20	-	-	<b>5.0</b>
<b>2 自然エネルギー利用</b>			<b>3.0</b>	0.10	-	-	<b>3.0</b>
<b>3 設備システムの高効率化</b>		[BEI][BEI <sub>m</sub> ] = 0.79	<b>3.2</b>	0.50	-	-	<b>3.2</b>
<b>4 効率的運用</b>			<b>3.0</b>	0.20	-	-	<b>3.0</b>
集合住宅以外の評価			<b>3.0</b>	1.00	-	-	
4.1	モニタリング		3.0	0.50	-	-	
4.2	運用管理体制		3.0	0.50	-	-	
集合住宅の評価			-	-	-	-	
4.1	モニタリング		-	-	-	-	
4.2	運用管理体制		-	-	-	-	
<b>LR2 資源・マテリアル</b>			-	<b>0.30</b>	-	-	<b>2.7</b>
<b>1 水資源保護</b>			<b>3.4</b>	0.20	-	-	<b>3.4</b>
<b>1.1 節水</b>		節水コマなどに加えて、節水型便器も採用している。	<b>4.0</b>	0.40	-	-	
<b>1.2 雨水利用・雑排水等の利用</b>			<b>3.0</b>	0.60	-	-	
1	雨水利用システム導入の有無		3.0	0.70	-	-	
2	雑排水等利用システム導入の有無		3.0	0.30	-	-	
<b>2 非再生性資源の使用量削減</b>			<b>2.4</b>	0.60	-	-	<b>2.4</b>
<b>2.1 材料使用量の削減</b>			2.0	0.10	-	-	
<b>2.2 既存建築躯体等の継続使用</b>			3.0	0.20	-	-	
<b>2.3 躯体材料におけるリサイクル材の使用</b>		-	3.0	0.20	-	-	
<b>2.4 躯体材料以外におけるリサイクル材の使用</b>		-	1.0	0.20	-	-	
<b>2.5 持続可能な森林から産出された木材</b>			2.0	0.10	-	-	
<b>2.6 部材の再利用可能性向上への取組み</b>			3.0	0.20	-	-	
<b>3 汚染物質含有材料の使用回避</b>			<b>3.3</b>	0.20	-	-	<b>3.3</b>
<b>3.1 有害物質を含まない材料の使用</b>			<b>3.0</b>	0.30	-	-	
<b>3.2 フロン・ハロンの回避</b>			<b>3.5</b>	0.70	-	-	
1	消火剤		-	-	-	-	
2	発泡剤(断熱材等)	ODP=0, GWP=3の発泡剤を用いた断熱材を採用。	4.0	0.50	-	-	
3	冷媒		3.0	0.50	-	-	
<b>LR3 敷地外環境</b>			-	<b>0.30</b>	-	-	<b>2.9</b>
<b>1 地球温暖化への配慮</b>		ライフサイクルCO <sub>2</sub> 排出率83%	<b>3.6</b>	0.33	-	-	<b>3.6</b>
<b>2 地域環境への配慮</b>			<b>2.3</b>	0.33	-	-	<b>2.3</b>
<b>2.1 大気汚染防止</b>			<b>3.0</b>	0.25	-	-	
<b>2.2 温熱環境悪化の改善</b>			<b>2.0</b>	0.50	-	-	
<b>2.3 地域インフラへの負荷抑制</b>			<b>2.5</b>	0.25	-	-	
1	雨水排水負荷低減		3.0	0.25	-	-	
2	汚水処理負荷抑制		3.0	0.25	-	-	
3	交通負荷抑制		3.0	0.25	-	-	
4	廃棄物処理負荷抑制		1.0	0.25	-	-	
<b>3 周辺環境への配慮</b>			<b>3.0</b>	0.33	-	-	<b>3.0</b>
<b>3.1 騒音・振動・悪臭の防止</b>			<b>3.0</b>	0.40	-	-	
1	騒音		3.0	1.00	-	-	
2	振動		-	-	-	-	
3	悪臭		-	-	-	-	
<b>3.2 風害、砂塵、日照障害の抑制</b>			<b>3.0</b>	0.40	-	-	
1	風害の抑制		3.0	0.70	-	-	
2	砂塵の抑制		-	-	-	-	
3	日照障害の抑制		3.0	0.30	-	-	
<b>3.3 光害の抑制</b>			<b>3.0</b>	0.20	-	-	
1	屋外照明及び屋内照明のうち外に漏れる光への対策		3.0	0.70	-	-	
2	屋光の建物外壁による反射光(グレア)への対策		3.0	0.30	-	-	

# CASBEE埼玉県

# 重点項目シート



■使用評価ソフトバージョン

CASBEE埼玉県2016年版

## 1 建物概要

建物名称	(仮称)特別養護老人ホームおおBEE	BEE	0.8	BEEランク	★★
------	--------------------	-----	-----	--------	----

## 2 重点項目の評価

ライフサイクルCO2の削減のスコア		緑の保全・創出のスコア			
3.6	+	2.0	=	5.6	
重点項目の各スコアの合計点					
がんばろう 6.0未満 	良い 6.0以上  	非常によい 6.8以上   	すばらしい 8.0以上    		

## 3 重点項目についての環境配慮概要

<b>(1) ライフサイクルCO2の削減</b>		スコア平均	3.6
<CASBEE埼玉県の対応する配慮項目とスコア>			
LR3 敷地外環境対策	1. 地球温暖化への配慮	スコア	3.6
<配慮した内容を記述> ライフサイクルCO2排出率83%			
<b>(2) 緑の保全・創出</b>		スコア平均	2.0
<CASBEE埼玉県の対応する配慮項目とスコア>			
Q3 室外環境(敷地内)	1. 生物環境の保全と創出	スコア	2.0
Q3 室外環境(敷地内)	3.2 敷地内温熱環境の向上	スコア	2.0
LR3 敷地外環境	2.2 温熱環境悪化の改善	スコア	2.0
<配慮した内容を記述> 特になし。			

: 入力欄