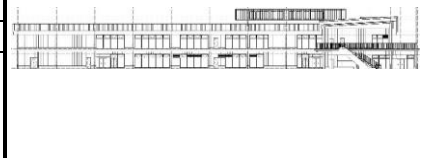


CASBEE®-建築(新築)

評価結果

■使用評価マニュアル: CASBEE-建築(新築)2016年版 使用評価ソフト: CASBEE-BD_NC_2016(v3.0)

1-1 建物概要		1-2 外観	
建物名称	(仮称)草加松原団地近隣型商業施設	階数	地上2F
建設地	埼玉県草加市	構造	S造
用途地域	第2種住居地域、準防火地域	平均居住人員	3,100 人
地域区分	6地域	年間使用時間	8,760 時間/年(想定値)
建物用途	学校、物販店、飲食店、等	評価の段階	実施設計段階評価
竣工年	2023年2月 予定	評価の実施日	2021年11月15日
敷地面積	12,243 m ²	作成者	田村 賢敬
建築面積	5,145 m ²	確認日	2021年11月15日
延床面積	9,171 m ²	確認者	田村 賢敬



2-1 建築物の環境効率(BEEランク&チャート)

BEE = 1.0 ★★★★★

S: ★★★★★ A: ★★★★★ B+: ★★★★★ B: ★★★★★ C: ★★★★★

2-2 ライフサイクルCO₂(温暖化影響チャート)

標準計算

①参照値 ②建築物の取組み ③上記+②以外の ④上記+

このグラフは、LR3中の「地球温暖化への配慮」の内容を、一般的な建物(参照値)と比べたライフサイクルCO₂排出量の目安で示したものです

2-3 大項目の評価(レーダーチャート)

2-4 中項目の評価(バーチャート)

Q 環境品質 **Qのスコア = 2.7**

Q1 室内環境

Q1のスコア = 3.0

Q2 サービス性能

Q2のスコア = 3.0

Q3 室外環境(敷地内)

Q3のスコア = 2.0

LR 環境負荷低減性 **LRのスコア = 3.3**

LR1 エネルギー

LR1のスコア = 3.8

LR2 資源・マテリアル

LR2のスコア = 3.0

LR3 敷地外環境

LR3のスコア = 3.1

3 設計上の配慮事項

総合	その他	
周辺地域のヒートアイランド現象や大気汚染の抑制機能を備えた松原団地記念公園の環境配慮への位置づけを理解し、当該開発敷地内におけるコンクリートやアスファルトなどの人表面被覆については、可能な限り自然土壌や緑地などによる自然地表面被覆を取り入れます。	0	
Q1 室内環境 高い昼光率を確保し、F☆☆☆☆の建材をほぼ全面的に採用するなど、室内環境の向上に努めている。	Q2 サービス性能 階高にゆとりを持たせ、壁長さ比率を低く設計している。また、空調・給排水配管の更新対策にも配慮し、建物のサービス性能の向上に努めている。	Q3 室外環境(敷地内) 特になし
LR1 エネルギー BEIm=0.61としている。	LR2 資源・マテリアル LGS下地を採用している。	LR3 敷地外環境 ライフサイクルCO ₂ 排出率68%とし、その他の項目についても標準的な配慮を行っている。

■CASBEE: Comprehensive Assessment System for Built Environment Efficiency (建築環境総合性能評価システム)
 ■Q: Quality (建築物の環境品質)、L: Load (建築物の環境負荷)、LR: Load Reduction (建築物の環境負荷低減性)、BEE: Built Environment Efficiency (建築物の環境効率)
 ■「ライフサイクルCO₂」とは、建築物の部材生産・建設から運用、改修、解体廃棄に至る一生涯の間の二酸化炭素排出量を、建築物の寿命年数で除した年間二酸化炭素排出量のこと
 ■評価対象のライフサイクルCO₂排出量は、Q2、LR1、LR2中の建築物の寿命、省エネルギー、省資源などの項目の評価結果から自動的に算出される

CASBEE-建築(新築)2016年版
 (仮称)草加松原団地近隣型商業施設街区建設工事 新築工事

■使用評価マニュアル CASBEE-建築(新築)2016年版
 ■評価ソフト: CASBEE-BD_NC_2016(v3.0)

欄に数値またはコメントを記入

スコアシート		実施設計段階							
配慮項目		環境配慮設計の概要記入欄		評価点	重み係数	評価点	重み係数	全体	
Q 建築物の環境品質									2.7
Q1 室内環境					0.40		-		3.0
1 音環境				3.0	0.15	3.0	1.00		3.0
1.1 室内騒音レベル				3.0	0.40	3.0	0.40		
1.2 遮音				3.0	0.40	3.0	0.40		
1 開口部遮音性能				3.0	0.88	3.0	0.30		
2 界壁遮音性能				3.0	0.09	3.0	0.30		
3 界床遮音性能(軽量衝撃源)				3.0	0.01	3.0	0.20		
4 界床遮音性能(重量衝撃源)				3.0	0.01	3.0	0.20		
1.3 吸音				3.0	0.20	3.0	0.20		
2 温熱環境				2.6	0.35	2.4	1.00		2.6
2.1 室温制御				3.0	0.50	3.0	0.71		
1 室温				3.0	0.49	-	-		
2 外皮性能				3.0	0.19	3.0	1.00		
3 ゾーン別制御性				3.0	0.31	-	-		
2.2 湿度制御				1.0	0.20	1.0	0.29		
2.3 空調方式				3.0	0.30	-	-		
3 光・視環境				3.0	0.25	3.4	1.00		3.0
3.1 昼光利用				3.2	0.52	4.2	0.40		
1 昼光率		診療所:1.25%、保育所・事務所:2.8%		5.0	0.11	5.0	0.60		
2 方位別開口				-	-	-	-		
3 昼光利用設備				3.0	0.89	3.0	0.40		
3.2 グレア対策				2.0	0.04	3.0	0.40		
1 昼光制御				2.0	1.00	3.0	1.00		
3.3 照度				3.0	0.03	3.0	0.20		
3.4 照明制御				3.0	0.41	-	-		
4 空気質環境				3.5	0.25	3.6	1.00		3.5
4.1 発生源対策				4.0	0.50	4.0	0.63		
1 化学汚染物質		F☆☆☆☆の建材をほぼ全面的に採用		4.0	1.00	4.0	1.00		
4.2 換気				3.0	0.30	3.0	0.38		
1 換気量				3.0	0.47	3.0	0.33		
2 自然換気性能				3.0	0.05	3.0	0.33		
3 取り入れ外気への配慮				3.0	0.47	3.0	0.33		
4.3 運用管理				3.0	0.20	-	-		
1 CO ₂ の監視				3.0	0.49	-	-		
2 喫煙の制御				3.0	0.51	-	-		
Q2 サービス性能				-	0.30	-	-		3.0
1 機能性				2.6	0.40	1.4	1.00		2.6
1.1 機能性・使いやすさ				2.9	0.40	1.0	0.60		
1 広さ・収納性				1.0	0.02	1.0	1.00		
2 高度情報通信設備対応				3.0	0.02	-	-		
3 バリアフリー計画				3.0	0.97	-	-		
1.2 心理性・快適性				1.9	0.30	2.0	0.40		
1 広さ感・景観				3.0	0.34	3.0	0.50		
2 リフレッシュスペース				2.0	0.26	-	-		
3 内装計画				1.0	0.40	1.0	0.50		
1.3 維持管理				3.0	0.30	-	-		
1 維持管理に配慮した設計				3.0	0.50	-	-		
2 維持管理用機能の確保				3.0	0.50	-	-		
2 耐用性・信頼性				3.0	0.30	-	-		3.0
2.1 耐震・免震・制震・制振				3.0	0.50	-	-		
1 耐震性(建物のこわれにくさ)				3.0	0.80	-	-		
2 免震・制震・制振性能				3.0	0.20	-	-		
2.2 部品・部材の耐用年数				3.3	0.30	-	-		
1 躯体材料の耐用年数				3.0	0.20	-	-		
2 外壁仕上げ材の補修必要間隔				3.0	0.20	-	-		
3 主要内装仕上げ材の更新必要間隔				2.0	0.10	-	-		
4 空調換気ダクトの更新必要間隔				3.0	0.10	-	-		
5 空調・給排水配管の更新必要間隔		主要2用途にB以上、Eは不使用		5.0	0.20	-	-		
6 主要設備機器の更新必要間隔				3.0	0.20	-	-		
2.4 信頼性				3.0	0.20	-	-		
1 空調・換気設備				3.0	0.20	-	-		
2 給排水・衛生設備				3.0	0.20	-	-		
3 電気設備				3.0	0.20	-	-		
4 機械・配管支持方法				3.0	0.20	-	-		
5 通信・情報設備				3.0	0.20	-	-		

3 対応性・更新性			3.4	0.30	3.3	1.00	3.4
3.1 空間のゆとり			4.4	0.30	3.6	0.50	
1	階高のゆとり	階高3.70m以上	4.0	0.58	4.0	0.60	
2	空間の形状・自由さ	壁長さ比率:0.099	5.0	0.42	3.0	0.40	
3.2 荷重のゆとり			3.0	0.30	3.0	0.50	
3.3 設備の更新性			3.0	0.40	-	-	
1	空調配管の更新性		3.0	0.20	-	-	
2	給排水管の更新性		3.0	0.20	-	-	
3	電気配線の更新性		3.0	0.10	-	-	
4	通信配線の更新性		3.0	0.10	-	-	
5	設備機器の更新性		3.0	0.20	-	-	
6	バックアップスペースの確保		3.0	0.20	-	-	
Q3 室外環境(敷地内)			-	0.30	-	-	2.0
1 生物環境の保全と創出			2.0	0.30	-	-	2.0
2 まちなみ・景観への配慮			2.0	0.40	-	-	2.0
3 地域性・アメニティへの配慮			2.0	0.30	-	-	2.0
3.1	地域性への配慮、快適性の向上		2.0	0.50	-	-	
3.2	敷地内温熱環境の向上		2.0	0.50	-	-	
LR 建築物の環境負荷低減性			-	-	-	-	3.3
LR1 エネルギー			-	0.40	-	-	3.8
1 建物外皮の熱負荷抑制			2.0	0.20	-	-	2.0
2 自然エネルギー利用			3.0	0.10	-	-	3.0
3 設備システムの高効率化			[BEI][BEIm] = 0.61	5.0	0.50	-	5.0
4 効率的運用			3.0	0.20	-	-	3.0
集合住宅以外の評価			3.0	1.00	-	-	
4.1	モニタリング		3.0	0.50	-	-	
4.2	運用管理体制		3.0	0.50	-	-	
集合住宅の評価			-	-	-	-	
4.1	モニタリング		-	-	-	-	
4.2	運用管理体制		-	-	-	-	
LR2 資源・マテリアル			-	0.30	-	-	3.0
1 水資源保護			3.0	0.20	-	-	3.0
1.1 節水			3.0	0.40	-	-	
1.2 雨水利用・雑排水等の利用			3.0	0.60	-	-	
1	雨水利用システム導入の有無		3.0	0.70	-	-	
2	雑排水等利用システム導入の有無		3.0	0.30	-	-	
2 非再生性資源の使用量削減			3.0	0.60	-	-	3.0
2.1	材料使用量の削減		2.0	0.10	-	-	
2.2	既存建築躯体等の継続使用		3.0	0.20	-	-	
2.3	躯体材料におけるリサイクル材の使用		3.0	0.20	-	-	
2.4	躯体材料以外におけるリサイクル材の使用		3.0	0.20	-	-	
2.5	持続可能な森林から産出された木材		2.0	0.10	-	-	
2.6	部材の再利用可能性向上への取り組み		4.0	0.20	-	-	
LGS下地を採用							
3 汚染物質含有材料の使用回避			3.0	0.20	-	-	3.0
3.1 有害物質を含まない材料の使用			3.0	0.30	-	-	
3.2 フロン・ハロンの回避			3.0	0.70	-	-	
1	消火剤		-	-	-	-	
2	発泡剤(断熱材等)		3.0	0.50	-	-	
3	冷媒		3.0	0.50	-	-	
LR3 敷地外環境			-	0.30	-	-	3.1
1 地球温暖化への配慮			ライフサイクルCO2排出率68%	4.4	0.33	-	4.4
2 地域環境への配慮			2.4	0.33	-	-	2.4
2.1 大気汚染防止			3.0	0.25	-	-	
2.2 温熱環境悪化の改善			2.0	0.50	-	-	
2.3 地域インフラへの負荷抑制			2.7	0.25	-	-	
1	雨水排水負荷低減		3.0	0.25	-	-	
2	汚水処理負荷抑制		3.0	0.25	-	-	
3	交通負荷抑制		3.0	0.25	-	-	
4	廃棄物処理負荷抑制		2.0	0.25	-	-	
3 周辺環境への配慮			2.7	0.33	-	-	2.7
3.1 騒音・振動・悪臭の防止			3.0	0.40	-	-	
1	騒音		3.0	1.00	-	-	
2	振動		-	-	-	-	
3	悪臭		-	-	-	-	
3.2 風害、砂塵、日照障害の抑制			3.0	0.40	-	-	
1	風害の抑制		3.0	0.70	-	-	
2	砂塵の抑制		3.0	-	-	-	
3	日照障害の抑制		3.0	0.30	-	-	
3.3 光害の抑制			1.6	0.20	-	-	
1	屋外照明及び屋内照明のうち外に漏れる光への対策		1.0	0.70	-	-	
2	屋外の建物外壁による反射光(グレア)への対策		3.0	0.30	-	-	

CASBEE埼玉県

重点項目シート

■使用評価ソフトバージョン

CASBEE埼玉県2016年版

1 建物概要

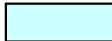
建物名称	(仮称)草加松原団地近隣型商業	BEE	1.0	BEEランク	★★★
------	-----------------	-----	-----	--------	-----

2 重点項目の評価

ライフサイクルCO2の削減のスコア		緑の保全・創出のスコア			
4.4	+	2.0	=	6.4	
重点項目の各スコアの合計点					
がんばろう 6.0未満 	良い 6.0以上 	非常によい 6.8以上 	すばらしい 8.0以上 		

3 重点項目についての環境配慮概要

(1) ライフサイクルCO2の削減		スコア平均	4.4
<CASBEE埼玉県の対応する配慮項目とスコア>			
LR3 敷地外環境対策	1. 地球温暖化への配慮	スコア	4.4
ライフサイクルCO2排出率67%			
(2) 緑の保全・創出		スコア平均	2.0
<CASBEE埼玉県の対応する配慮項目とスコア>			
Q3 室外環境(敷地内)	1. 生物環境の保全と創出	スコア	2.0
Q3 室外環境(敷地内)	3. 2 敷地内温熱環境の向上	スコア	2.0
LR3 敷地外環境	2. 2 温熱環境悪化の改善	スコア	2.0

 : 入力欄