

「埼玉しごと発見」

— 動画活用マニュアル —





目次

はじめに	3ページ
動画の利用方法	4ページ
【宿泊業・飲食サービス業】 (株)浦和ロイヤルパインズ	5ページ
【電気・ガス・熱供給・水道業】 (株)サイサン	9ページ
【製造業】 つむぎや	15ページ
【サービス業】 保線機器整備(株)	19ページ
【福祉・介護業】 メディカルアシスト(株)	23ページ
【不動産業・建設業】 山際建設(有)	27ページ

はじめに

「埼玉しごと発見」動画は、埼玉県内の企業等で活躍する人を紹介することにより、動画を視聴した中学生が「働くこと」や「職業」についての理解を深め、将来の職業選択の幅を広げることを目的に制作したものです。

産業や経済の構造的な変化や雇用形態の多様化など、様々な変化が加速する現代においては、今の中学生が大人になる頃には、長く同じ仕事を続ける人は少なくなり、自ら新たな仕事を生み出すことも珍しくなくなるかもしれません。

動画の視聴が、働く意味を考え、働くことに希望と誇りをもち、自立して「生きる力」を身につけるきっかけとなしてほしいと思います。

なお、取材に御協力いただいた企業等は、公募に応募した企業等の中から、「働きやすさや働き方改革への取組」^(※1)「独自性」^(※2)「地域貢献」^(※3)等について特に評価が高い企業等を中心に選定しています。

- ※1：埼玉県の「多様な働き方実践企業」の認定を受けていること。
- ※2：国内有数の高い技術や埼玉県ならではの特色を持つこと。
- ※3：地域貢献活動を行っている等、地域への貢献度が高いこと。

<協力企業一覧>

●宿泊業／飲食サービス業	(株)浦和ロイヤルパインズ
●電気／ガス／熱供給／水道業	(株)サイサン
●製造業	つむぎや
●サービス業	保線機器整備(株)
●福祉／介護業	メディカルアシスト(株)
●不動産業／建設業	山際建設(有)



動画の利用方法

この動画は、埼玉県内の企業等で実際に働く人取材し、「どんな仕事をしているのか」、「仕事のやりがい」、「働くとはどのようなことか」などについて語っていただいています。

学校の授業で動画を視聴し、感じたことをクラスやグループで話し合い、発表し合うことにより、働くことや職業についての理解を深めることができます。

また、YouTubeで配信することにより、オンライン授業や家庭学習にも利用し、県内企業で働く人の姿に気軽に触れることができます。

授業の進行例

1. 動画の視聴

クラスやグループなどで動画を視聴します。

2. ワークシート記入

テキスト裏面のワークシートに生徒が記入することで、動画に関する気づきを確認なものとし、職業についての理解を進めます。

3. ディスカッション

生徒が班ごとに分かれてグループディスカッションを行うことで、キャリア教育における自己理解、自己管理能力などの涵養に役立ちます。

ディスカッションを活性化させるためには、あらかじめいくつかのテーマを提示するのがポイントです。他人の意見を否定しないというルールを徹底させることも重要です。

<ディスカッションのテーマ例>

- どのような業種で、どのような職種の人が働いているのか？
- 動画の登場人物はどうしてその職業に就いたのか？
- 仕事のやりがいとはどのようなことか？
- 「働く」というのはどのようなことなのか？
- 自分に合う仕事を探すにはどうしたらよいか？

4. 発表

ディスカッションの結果を、グループ単位や各人で発表します。

発表することを通して、自分の考えや意見を効果的に伝える方法を学びます。また、相手の考えを受け止め、質問したり感想を述べることにより、理解を深め、プレゼンテーション能力の向上に役立ちます。

5. まとめ

発表された意見をまとめることで、「職業調べ」や「自分の進路選択について考える」という次の段階へと進む手掛かりとします。

株式会社浦和ロイヤルパインズ

所在地：埼玉県さいたま市浦和区仲町2-5-1

H P： <https://www.royalpines.co.jp/>

設立：2013年8月31日(ホテル開業は1999年10月7日)

宿泊業・飲食サービス業の概要

観光庁の2022年4～6月期「旅行・観光消費動向調査」^(※1)によると、日本人の国内旅行消費額は前年同期比で89.3%増と回復傾向にあります。2019年同期比で28.6%減とコロナ禍以前の水準には達していません。また、経済産業省のフード・ビジネス・インデックス^(※2)——飲食料品に関連する業種の活動状況を表す指標においても、「飲食店・飲食サービス業」は2019年との比較で8割弱と、低調な状況が続いています。

令和4年度～令和8年度の「埼玉県産業元気・雇用アップ戦略」^(※3)によると、2020年における埼玉県の観光入込客の数は7,349万人。その中に占める宿泊客の割合は1.5%で、日帰り客が全国と比較しても非常に多いことが特徴です。

これらの状況から、県では商店街のにぎわい創出を支援するとともに、インバウンドの誘致、eスポーツやVRを活用したバーチャル観光の展開、アニメなどの地域資源を生かした体験型観光の促進などをすすめています。

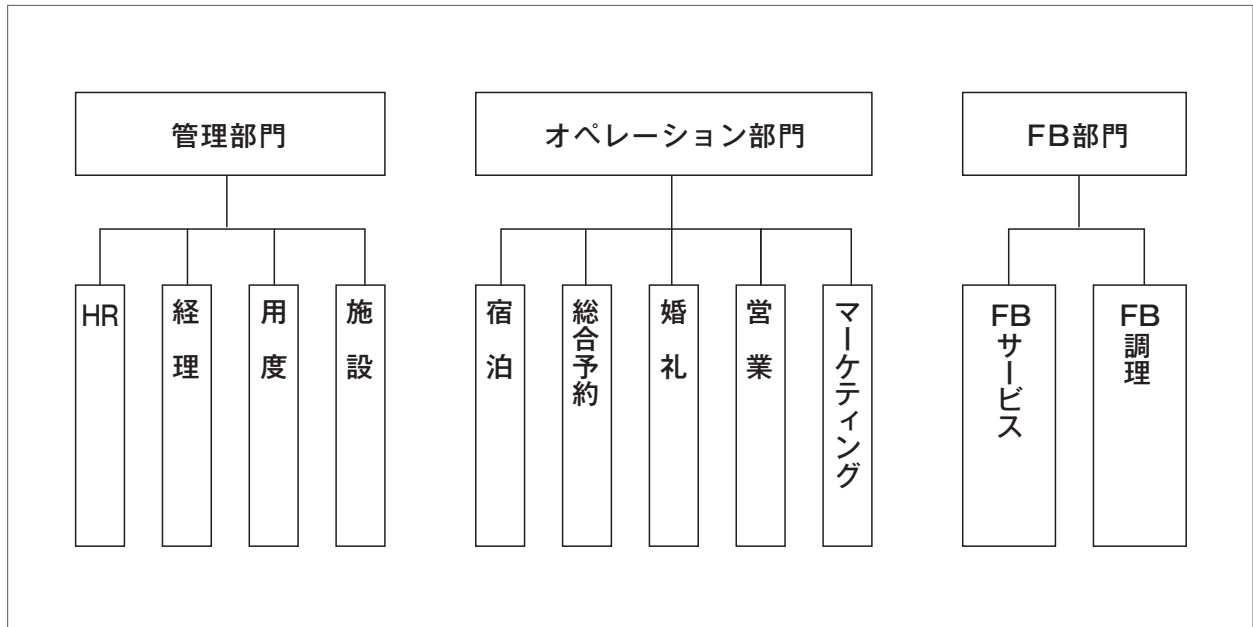
会社概要

ロイヤルパインズホテル浦和は“お客様のライフステージに寄り添えるホテル”をコンセプトとする、フルサービス型のラグジュアリーホテル。7つのレストランとバー、独立型のガーデンチャペル、宴会・会議場などの各種施設を完備。館内にはギフトサロンやビューティーサロン、ブティックなどのテナントも出店しており、宿泊客だけでなく、多くの地域住民にも利用されています。

同ホテルを利用する宿泊客はデスティネーション(旅行目的地)よりも、ビジネス目的や「埼玉スタジアム2002」を利用するスポーツ団体が中心となっています。その中でも、シーズンごとに“日本の文化を体験できる”宿泊プランを提供するなどして、インバウンドの集客にも取り組んできました。近年ではSNSを利用したプロモーションも積極的に行っています。

同社の求人・人材募集の特長としては、希望があれば部署間を横断して、さまざまな職種を経験できること。例えば、調理担当になった場合、和食やフレンチなど様々なレストランでキャリアを積むことができます。

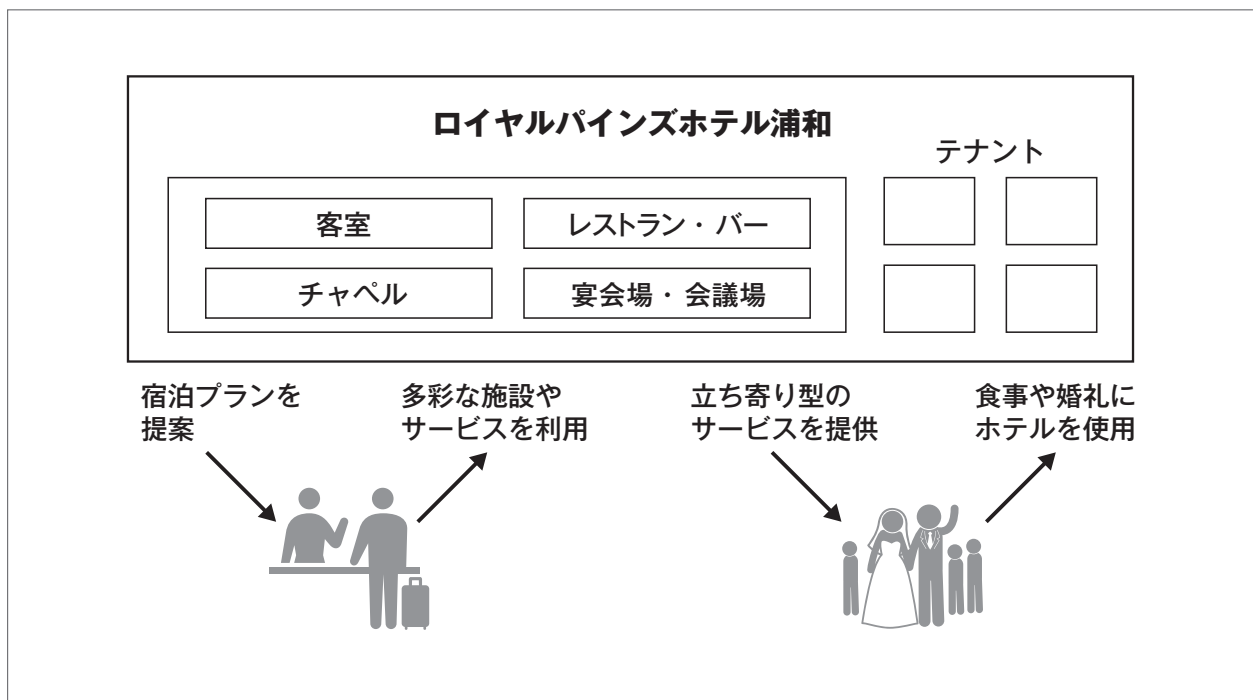
会社の組織と担当業務



【FB調理】 レストラン・バーでの調理

【婚礼】 ブライダルサロンでの接客、婚礼プランの提案

【宿泊】 フロントでの接客、電話・メールでの問い合わせ対応



登場人物 (キャリアモデル)



宿泊

飯嶋莉央さん (入社6年目)

フロントでのチェックイン／アウト時の接客や予約対応などの業務を行っています。各部署との連携を密にすることで、ホテルに関するあらゆる問い合わせに対応。宿泊担当のチーフとして、スタッフの出勤表の管理、接客態度の教育なども行っています。

FB調理

内田健介さん (入社3年目)

キャリア21年を誇るパン職人です。専門学校を卒業後、食品メーカーでパンの商品開発を担当。普段は朝5時30分に出社し、ベーカリー全体で1日に約50種類・500個のパンを焼きあげます。15時に退社できるので、「プライベートの時間ができるのが魅力」です。



婚礼

高橋舞祈さん (入社8年目)

館内にあるブライダルサロンで働くブライダルプランナーです。利用者の希望にあった挙式の内容やスケジュールを企画・提案するほか、式場の内覧などを担当。公式ホームページの運営やプランの作成といったプロモーションも手掛けています。

役に立つ資格等

調理師

食材の栄養や安全性についての知識、正しい調理法を所持していることを認定する国家資格です。食事を提供する施設においては、調理師免許の取得者を配置する必要がある場合があります。

インバウンドの受け入れ状況はどうなっているの？

ロイヤルパインズホテル浦和のように特別な宿泊プランを用意するなど、宿泊業では外国人旅行者——いわゆるインバウンド向けの取り組みが、コロナ禍の前から行われてきました。

日本政府観光局の2003年以降の統計データ^(※1)によると、訪日外客数は2015年に47.1%と統計史上最も高い伸び率を見せ、2019年には約3,188万人が日本を訪れています。しかし、新型コロナウイルスの感染拡大の影響があり、2020年は約411万人、2021年は約24万人と、その数を大きく減らしていました。

その後、2022年6月には添乗員付きツアー客限定で、外国人観光客の受け入れが部分的に再開。同年10月には個人旅行での訪日も解禁されたほか、入国者総数の上限が撤廃されました^(※2)。以降は訪日外客数が徐々に増え始めており、同年10月には約49万人が、11月には約93万人が日本を訪れています。

国内旅行の需要が戻りつつある中、今後のホテルの稼働率を伸ばすうえでは、インバウンドに向けた取り組みも必要な局面が近づいているのかもしれない。



株式会社サイサン

所在地：埼玉県さいたま市大宮区桜木町一丁目11番地5

H P： <https://www.saisan.net/>

創業：1945年

電気・ガス・熱供給・水道業の概要

電気・ガス・熱供給・水道業は、私たちの暮らしに欠かせないライフラインを支える仕事です。公共性が高く、電気・ガスをあわせたエネルギー業界は25兆円オーバーと、巨大な市場規模を誇っています。

ガス業界をみると福島原発での事故以降、火力発電の需要の高まりなどもあって業績は好調です。しかし、オール電化導入世帯の増加や、再生可能エネルギーの台頭などの複合的な要素により、今後はガスの需要低下が予想されています。このため多くのガス会社では、エコ発電などの新たなエネルギー分野の開拓に注力しています。

また、2017年にガスの小売りが自由化されたことで、電力会社などが新規参入し、業界内での競争が活性化しています。経済産業省の「電力・ガス小売全面自由化の進捗状況について」^(※1)によると、2022年7月時点で、ガス小売事業として登録されているのは全95者。このうち41者が、新たに一般家庭へガスを供給しています(予定含む)。

なお、経済産業省が公開している業界団体の資料^(※2)を見ると、ガス業界が今後取り組むべき重点項目に「レジリエンス強化」があります。自然災害が頻発化・激甚化している昨今、有事に備えたガスの安定供給・安全確保は重要です。このため、エネルギー源や原料調達が多様化、エネルギーネットワークの多重化、分散型エネルギーシステムの拡大などの取り組みが進んでいます。

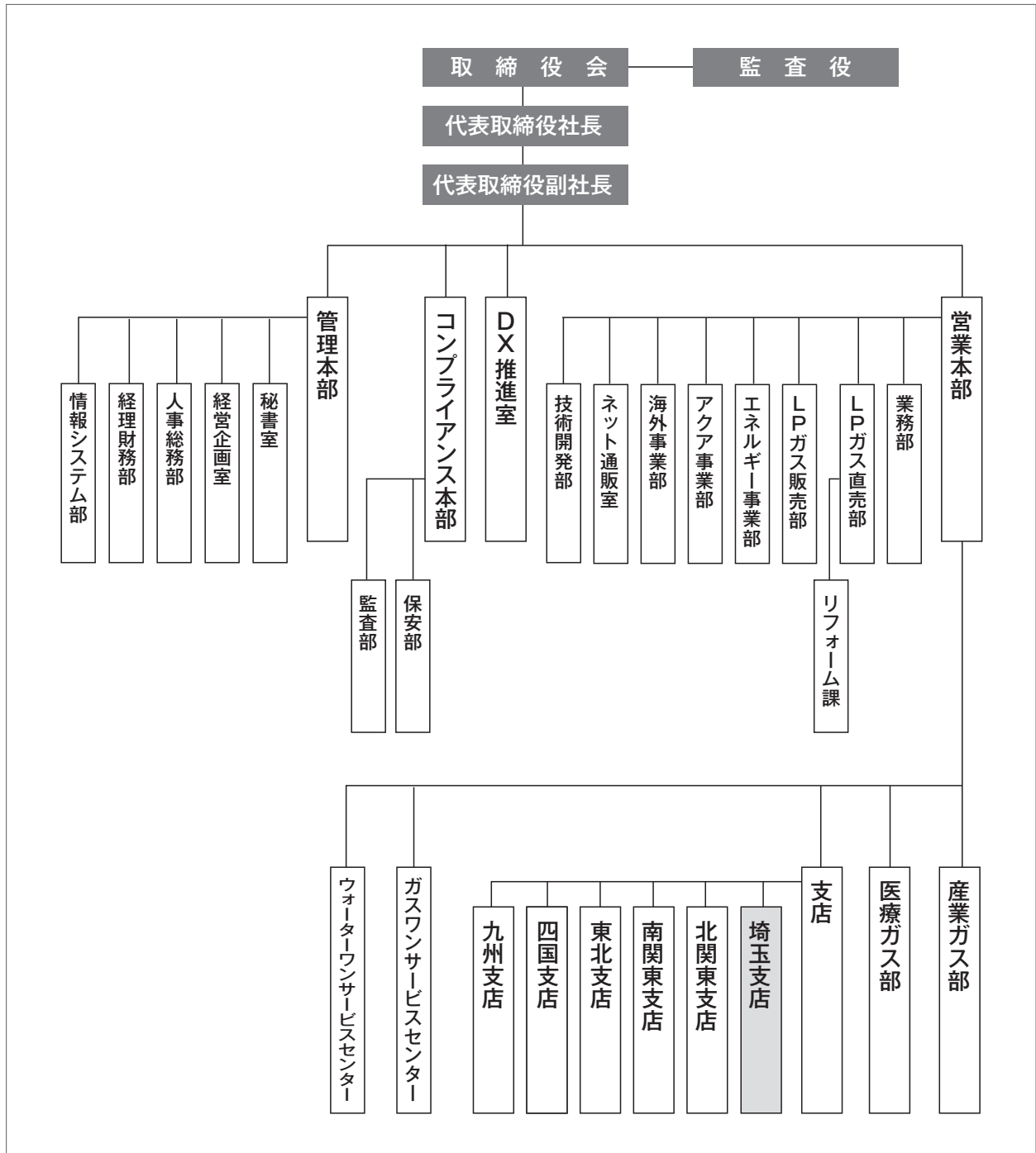
会社概要

創業以来、「ガスワン」の名称で知られるガス事業を展開し、全国22都県の拠点で、一般家庭に向けたLPガスの販売、地域ガス販売店への卸売販売、産業用の一般高圧ガスや医療分野で使われる医療用高圧ガスなどの供給、関連商材の販売、ガス設備工事の設計施工等を手掛けています。とくにメインとなるLPガスの年間取扱量は、業界トップクラス。近年は海外でのLP事業にも力を入れ、モンゴル、ベトナム、インドネシアなどアジアを中心に9カ国10拠点でガスの安定供給に寄与しています。

また、2017年からは都市ガス供給事業に参入。2021年からは環境へ配慮したカーボンオフセットLPガスも扱っています。

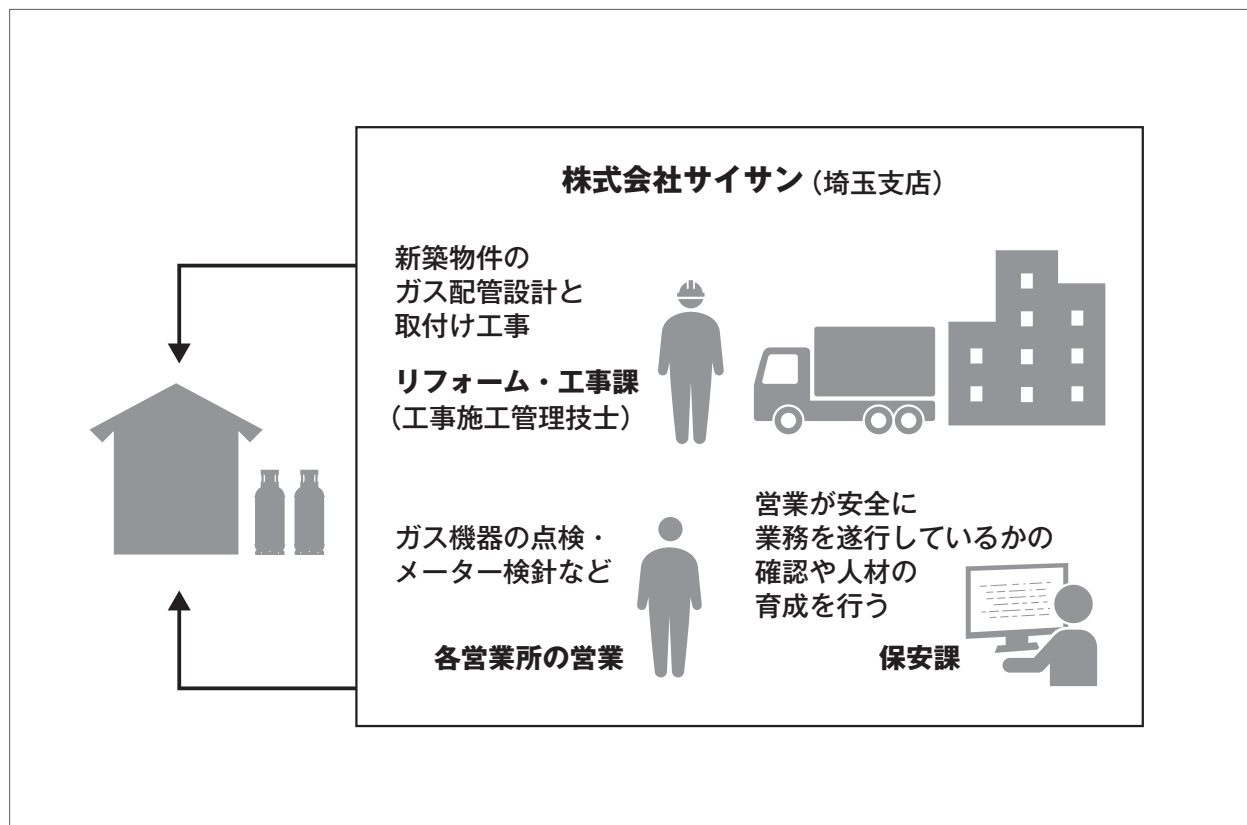
さらに、ガス事業で培ったノウハウを活かし、電気を扱う電力事業（エネワン）、天然水を宅配するアクア事業（ウォーターワン）、住宅リフォーム事業（リフォームワン）、訪問介護事業（ハートワン）、ネット販売通販事業など、ライフラインに関わる様々な分野に事業領域を広げています。

会社の組織と担当業務



【埼玉支店】 全国に7カ所ある支店のうちのひとつで、埼玉全域の契約者にガスを供給。業務内容によって課が分かれ、営業所もエリアごとに設置されている。

会社の組織と担当業務



登場人物 (キャリアモデル)



埼玉支店 リフォーム・工事課

秋山敦志さん (入社19年目)

設計から現場での配管・設備の取付け工事まで、新築物件のガス配管に関する業務を担当。今の仕事には、子どもの頃に好きだった理科の実験、数学の因数分解などが役立っています。ガスを扱うには様々な専門知識が必要なので、入社後に19の資格を取得しており、今も新たな資格取得を目指して挑戦を続けています。

埼玉支店 伊奈営業所 LPガス直売課

三河尻知佳さん (入社4年目)

新規顧客開拓のほか、既存のお客様に対してサービスや商材の提案を行っています。お客様のご自宅を定期的に訪問し、メーター検針、ガス機器の点検やメンテナンスなどを行いながら、お客様との信頼関係を築いています。そのほか、日々の生活の困りごとについても対応できるような、“頼れる何でも屋”を目指しています。



埼玉支店 保安課

古川洋介さん (入社5年目)

持ち前の社交性を活かして、自らも営業としてお客様のご自宅を定期訪問するほか、他の営業社員の育成も担っています。講習会などで講師役を務めるほか、県内の営業所を回って安全に業務が遂行されているかの点検を実施。いずれはサイサンの海外拠点で、大学で学んだ語学力を生かして活躍するのが目標です。

ガス業界で活躍するために役に立つ資格とは？

ガスを安全に扱うためには専門的な知識が必要で、ガス会社の多くは社員に資格の取得を奨励しています。試験に合格しなくても携われる業務もありますが、資格があることで担当できる業務の幅が広がるため、就職後に資格を取得する人も多いようです。

サイサンでは次のような資格の取得を奨励し、取得をサポートする社員研修会なども定期的に行っています。

職 種	概 要
高圧ガス 販売主任者 (第一種/第二種 販売主任者)	高圧ガスの販売業務に携わる際に必要な国家資格で、高圧ガス災害を防止するための知識が求められます。この資格には第一種と第二種があり、第二種は家庭などに供給しているLPガスのみ、第一種は販売可能な高圧ガスすべての保安管理が可能です。「第一種」と「第二種」の違いは、販売できるガスの種類の違いで、「第二種」はLPガス(液化石油ガス)、「第一種」はLPガス以外の一般ガスです。
高圧ガス 製造保安責任者 (丙種化学 [液石丙化又は特別丙化] 製造保安責任者)	高圧ガスを扱う事業所で保安業務を行う際に必要な国家資格です。このうち「丙種化学(液化石油ガス)責任者」は、LPガス充填事業所やLPガススタンドなど、LPガス製造事業所で保安の実務を行う人や、保安の統括を行う人が取得する資格です。「丙種化学(特別試験科目)責任者」は、石油化学コンビナートなどの製造事業所、充填事業所、天然ガススタンドなどで、保安の実務を行う人が取得する資格です。
液化石油ガス 設備士	液化石油ガス(LPガス)設備工事に携わる際に必要となる国家資格です。LPガスの供給設備・消費設備の設置工事、または変更工事などは危険が伴うため、この資格を取得しなければ業務を行うことができません。免状の交付を受けるためには、液化石油ガス設備士試験に合格するか、液化石油ガス設備士講習の課程を修了する必要があります。
ガス主任技術者	ガス工作物の工事・維持および運用を行う際に必要となる国家資格です。対象となるガス工作物の最高使用圧力に応じて、「甲種」、「乙種」、「丙種」の3種類が定められており、最高位のレベルにあたる「甲種」を取得することで、あらゆるガス工作物の現場で活躍できるようになります。サイサンでは、まずは特定ガス発生設備に係るガス工作物の工事、維持、運用を行う「丙種」の取得を奨励しています。
危険物取扱者 乙種4類	消防法で定められた「危険物」を取り扱うときに必要となるのが「危険物取扱者」という国家資格です。この資格には、取扱いや立会い、管理できる「危険物」の違いによって「甲種」、「乙種」、「丙種」の3種類が定められています。サイサンでは「危険物取扱者乙種4類」の取得を奨励していますが、ガソリンスタンドでのアルバイト経験などで、入社前に取得している人も多いようです。

つむぎや(土田物産株式会社)

所在地：埼玉県久喜市栗橋中央1-17-1

H P：https://tsumugiya.net/

設立：1927年

食品製造業の概要

農林水産省の令和3年度「食品産業動態調査」^(※1)によると、食品製造業における生産額指数は平成29年以降、横ばい傾向にあります。令和元年には低下しましたが、3年には上昇に転じました。ただ、農畜産物・水産物卸売業の販売額は対年比でマイナスで、令和元年の水準には回復していません。

経済産業省「2020年確報 地域別統計表」^(※2)によると、2019年における都道府県別、東京特別区・政令指定都市別の食品製造業の統計で、埼玉県の事業所数は5位、従業者数は2位、出荷額等は2位と、国内でも上位に位置しています。埼玉銘菓と言われるお菓子だけでなく、国内で販売されている菓子やアイスや、パンやお弁当などのOEM製品を製造する工場も、数多く存在している状況です^(※3)。

農林水産省「農林水産統計」^(※4)に掲載の、食品製造業における各事業所への調査結果によると、「生産性向上」、「事業継承」、「人材の確保や育成」が今後の重点課題となっています。このうち「生産性向上」においては、「業務を担当する人材の確保・育成」が最も多くの回答を集めており、人材確保が業界における重要課題になっていることが伺えます。

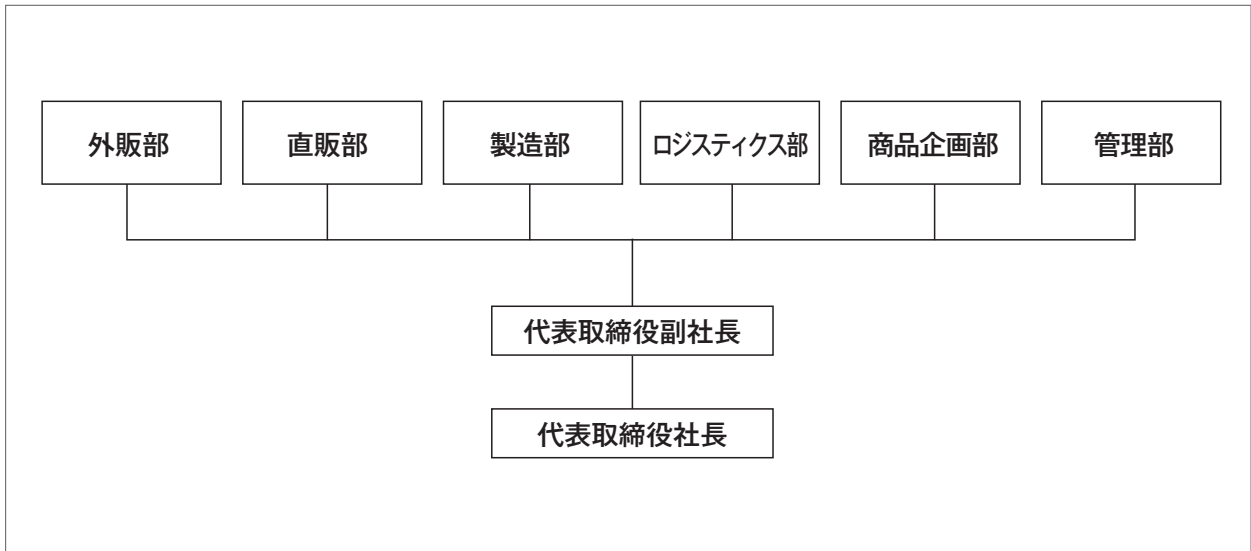
会社概要

大正元年に小麦粉の製粉工場を営む結城製粉を創業。その後、昭和38年に土田物産株式会社を設立し、以降は小麦粉の卸問屋業を営みながら、「つむぎうどん」の販売を手掛けてきました。その後は「つむぎや」の屋号で、だしつゆやカレーといった自社ブランド製品を展開。平成22年には「小麦粉おかし工房」を立ち上げ、どら焼きやフィナンシェなどの自社製造を行っています。

農林水産省「麦の参考統計表」^(※5)によると、埼玉県は小麦の作付面積で全国8位、収穫量で全国6位と、小麦の主要な生産県として知られています。つむぎやでは地元産の小麦粉を取り扱っており、その「噛むほどに小麦の風味が楽しめる」特性を生かした小麦粉の卸販売、および製品づくりを行っています。自社製品の販売拠点としては、本社工場のある栗橋のほかに、エキュート大宮にも直営店を展開。地元産の原材料を使い、地元の老舗ブランドが手掛けた商品は、ギフトや手土産として多くの埼玉県民に愛用されています。

2019年にはJR東日本大宮支社、埼玉大学と共同開発した「こ、ふいなんしえ」を発売。埼玉県産の「かさねほうじ茶」をフレーバーに使うなど、“埼玉発”をコンセプトとしたブランディングに取り組んでいます。

会社の組織と担当業務



【外販部】小麦粉の仕入れと、小売り用加工品の販売

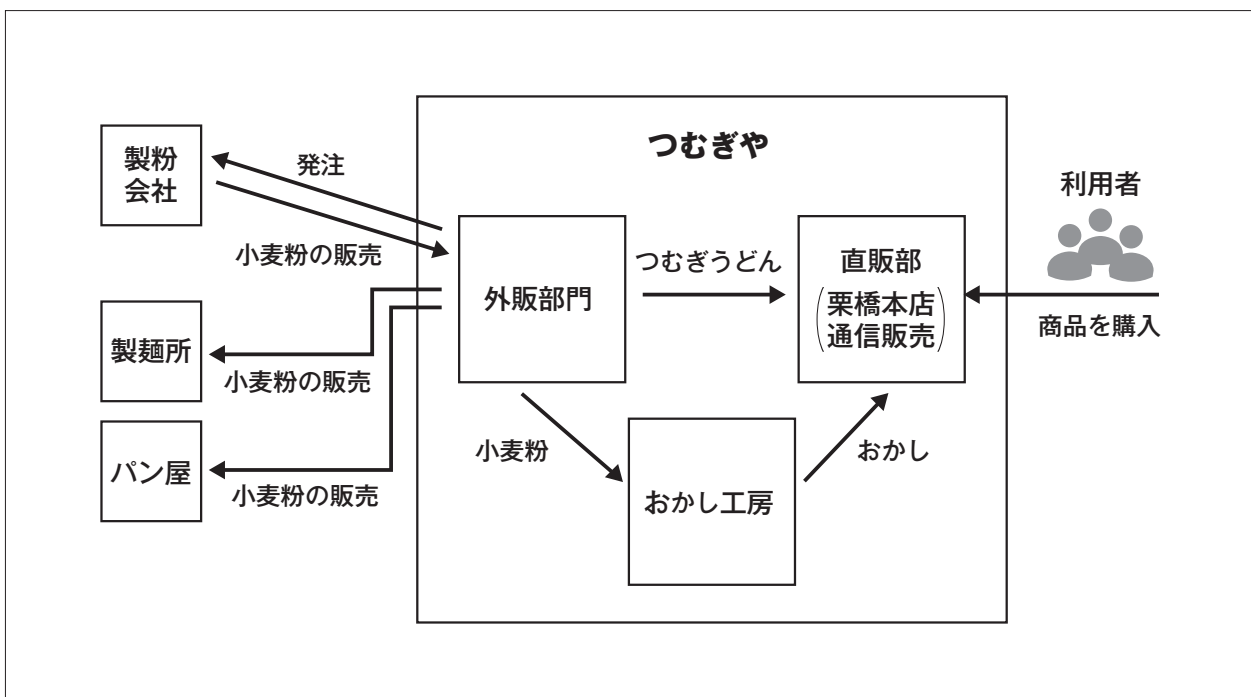
【直販部】店舗やオンラインで商品を販売

【製造部】おかし工房で自社ブランドの和洋菓子を製造

【ロジスティクス部】梱包と発送などの物流管理

【商品企画部】新商品の開発

【管理部】総務および経理



登場人物 (キャリアモデル)



おかし工房 (製造部)

野村美貴さん (入社2年目)

パティシエとしてはキャリア6年目。おかし工房でフィナンシェなど、自社ブランドの和洋菓子を作っています。工房全体で1日に約600個のおかしを手作りで製造。作業中はスタッフ間の連携が不可欠なので、コミュニケーション能力も重要となる職場です。

商品企画 (代表取締役副社長)

土田康太さん (入社15年目)

事業全般を管理し、新商品の開発においては中心的な役割を担っています。おかし工房については立ち上げ当初から関わり、ブランディングからパッケージのデザインまで、責任者として手掛けてきました。直販店のリニューアルなども、土田さんの仕事です。



外販部 購買責任者

細谷俊介さん (入社26年目)

製麺所やパン屋などの注文に応じて、取引のある製粉会社に小麦粉を発注。入荷後は品質管理を行った上で出荷しています。製粉会社との連携を密にすることで、国内外で小麦の不作などの情報があつた時に、いち早く在庫の確保に動くことも大切な仕事です。

役に立つ資格等

食品表示検定

安全・安心な食品の提供において重要な役割となる「食品表示」について、専門知識を持つことを証明するための検定試験。表示の内容は食品表示法によって規定されており、開発や品質管理の担当者などが受験しています。

つむぎやも手掛ける“プライベートブランド”とは？

つむぎやでは“小麦粉の卸問屋”という強味を活かし、良質な小麦粉を使った「つむぎうどん」やスイーツの開発・ブランド展開を行っています。

他にも、下請け企業が大手メーカーのOEMではなく、自社の製品を開発する。小売店が自社開発した製品を、自らの店舗で販売する……というように。

会社が自らブランドを立ち上げて企画・販売した製品を、一般にプライベートブランドと呼んでいます。

プライベートブランドは販売価格を比較的に自由に設定しやすく、各社の個性や強みを生かしたモノづくりができることから、高い利益率を見込むことができます。その一方で、ブランド名やそのロゴの制作といった所から始まって、購買に結びつくようなブランド力を構築・維持し、自ら市場へと販促活動を行うことが必要です。

つむぎやでは商品のコンセプトからパッケージまでを自社で開発し、直販店やECサイトでの販売を行っています。役に立つ資格として「食品表示検定」を挙げているのも、プライベートブランドの商品開発に必要なからこそ。このような会社で働けば、“自分の手で商品を作る仕事”ができるかもしれませんね。



保線機器整備株式会社

所在地：埼玉県八潮市木曾根1262-1

H P： <http://www.hosenkiki.co.jp/>

設立：1982年

機械等修理業の概要

サービス業には、整備やメンテナンスに関わる仕事も含まれます。その中でも、“保線”とは、列車が安全に運行するために線路の管理・保護・補修などを行うことです。保線作業の多くは専用機器を用いて行われますが、そうした専用機器もメンテナンスの必要があります。

国土交通省が公表している「旅客輸送量の推移」^(※1)によると、全国の鉄道利用者は2019年度でおよそ252億人。新型コロナウイルス感染症の影響によって、鉄道の利用者数は大幅な減少傾向が継続しているとはいえ、生活になくてはならない社会インフラであることは変わりありません。

「鉄軌道輸送の安全に関わる情報」^(※2)によると、列車の運転事故は近年減少傾向にあり、2018年度には639件(対前年度比31件減)と、過去30年間で最も少なくなりました。これは鉄道の安全を支えている保線作業員、保線用機器をメンテナンスする人たちによる努力の結果といえるでしょう。

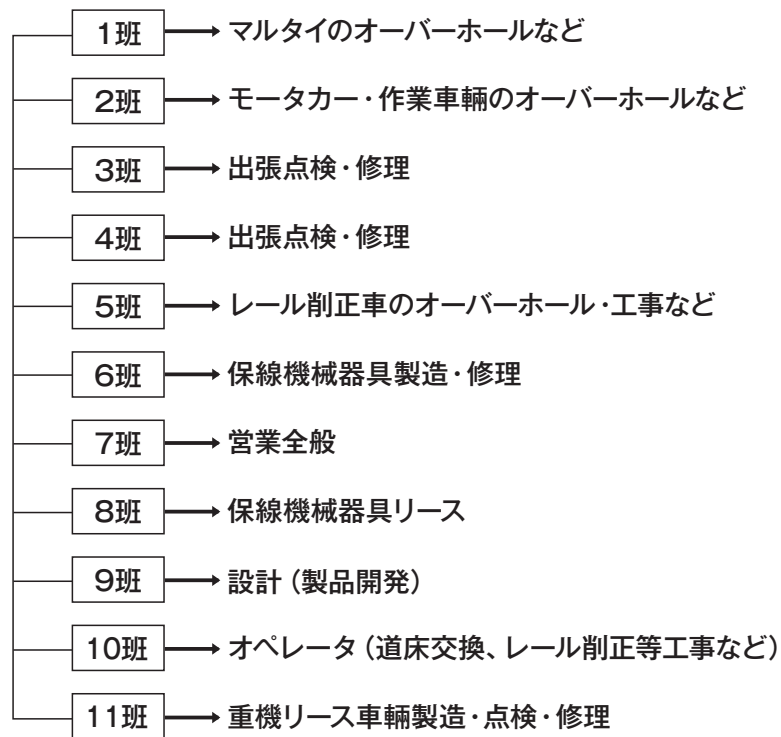
保線をはじめとする鉄道メンテナンス業界では、特に列車が運行していない夜間に行われている業務が多く、人手不足が深刻です。そこで、より少ない人数での作業を可能とし、施工の効率化を図るためにも、作業の機械化が不可欠とされています。業界ではメンテナンスの省力化やライフサイクルコスト低減を目指し、デジタル技術を活用した設備投資等が進められています。

会社概要

作業車輛や保線機械器具のメンテナンス、改良、修理、開発、製造、販売、リース、さらに現場での作業まで、保線に関するあらゆる事業を展開しています。メンテナンスでは、日々の点検はもちろん、車輛や機械器具をパーツごとに分解し、必要に応じて洗浄、修理、部品交換などの処置を行い、機器を常に安全で良好な状態に保ちます。

組織は11班のチームに分かれ、実際の作業現場で重機や機械を操作して保線作業を行ったり、現場の要望に沿って企画段階から一貫して保線用機器を製造したりと、それぞれが専門的な知識と技術を駆使して業務を遂行しています。保線用機器の販売やリースを行うチームもあり、同社が開発した特許製品は、全国の保線作業現場でも活躍しています。

会社の組織と担当業務



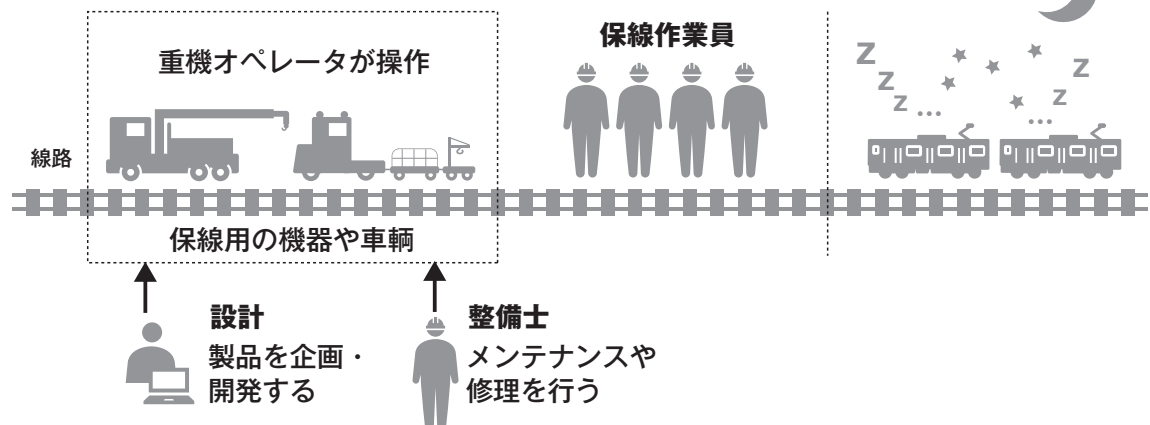
【整備士】 モーターカーや作業車輛の点検や修理、オーバーホールを行う

【設計】 保線機械器具について企画から製造までを行う

【重機オペレータ】 作業現場で保線用車輛を操作。機器のメンテナンスも行う

〈保線と保線用機器のメンテナンス〉

保線は、主に列車が走っていない夜間に行われる



登場人物 (キャリアモデル)



技術職 (整備士)

大田 渉さん (入社15年目)

保線用車輛のメンテナンスや修理を行っています。修理を行う場合は、故障の原因を追究するところからスタート。機器を分解し、不良な部品を交換して組み立て直すことも多いです。高校生の頃から機械いじりが好きで、前職はバイクの整備をしていた大田さんにとって、保守車輛整備の魅力はそのダイナミックさにあります。

技術職 (重機オペレータ)

星野 洋平さん (入社10年目)

保線用車輛を実際に動かし、現場で作業をしています。些細なミスによって大事故を引き起こすことがないように、責任感を持って取り組んでいます。保線は20~30人が1チームで行う作業も多く、現場内でのコミュニケーションも大切。機械を扱う仕事ですが、会話力や読解力など、国語の勉強が役に立っています。



設計

今井 国博さん (入社22年目)

「軽量カート軽々君」など、保線のための製品を開発。この製品は線路設備等、保守・安全点検を行う際に線路上を走行させて使用する製品です。フレームとエンジンを見直すことで、従来の製品の半分となる約50kgの軽量化を実現。持ち運びやすさと扱いやすさが評判で、全国の保線作業員が利用しています。

役に立つ資格等

自動車整備士

「一級」「二級」「三級」「特殊」の4種があり、等級によってできる作業内容が異なります。最も保有者が多いのは「二級自動車整備士」で、基本的な点検業務や修理、ほとんどの分解業務を行うことができます。「一級自動車整備士」は様々な種類の車を扱えます。

車両系建設機械関係の資格

車両系建設機械とはブルドーザーなど、労働安全衛生法施行令で定められた、動力を用いて自走できる建設機械です。作業には「車両系建設機械運転技能講習」を受ける必要があり、「整地・運搬・積込み用及び掘削用」「解体用」「基礎工事用」「コンクリート打設用」と4つの資格があります。

保線作業にはどんな機械が使われているの？

ひとくちに「保線作業」といってもその内容は多岐に渡り、それぞれのシーンで活躍する機械や機器もさまざまです。保線機器整備でも自社製品をはじめとするさまざまな保線機器を扱っています。ここでは、保線の現場で活躍している機械を、いくつかピックアップして紹介します。

マルチプルタイタンバ



線路の周囲に敷き詰められた碎石を突き固め、レールのゆがみを是正するための保守用車です。



集塵装置付きレール研磨機



レールを交換する際に使う機械で、新しいレールの被膜や錆を短時間で研磨します。

バンドロール吊上器



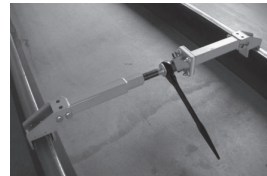
枕木を吊り上げて、交換する際に使用する機器。

もも太郎(軌陸型道床掘削作業機)



レールと枕木を動かすことなく、それらを保持している碎石を掘削するための機械。

軌間整正器



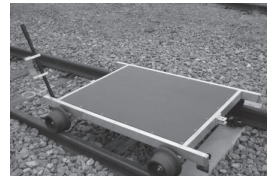
レールの幅(=軌間)を整正するための道具。ラチェット式になっており、押し引きにより軌間を整正します。

バックホーカッター-BHC-01



碎石を交換するための機械。アームを枕木の下に配置し、その外周を回転する「チップ」によって碎石を掻き出します。

1tアルミ絶縁トロリー



ブレーキ棒を押す(ブレーキを解除すること)で線路上を走行できる荷物の運搬車です。人力で容易に載線や離線ができます。

軽量カート/レールサイクル



運転者が乗車して線路上を走行し、線路の巡回などを行います。

パンプラー



枕木とレールを固定するクリップの締結、解除に用いる道具。テコの原理を利用しており、軽い力で楽に作業が出来ます。

メディカルアシスト株式会社

所在地：埼玉県さいたま市見沼区東大宮5-33-12 柏洋ビル5F

H P：https://medicalassist-s.com/

設立：2012年

福祉・介護業の概要

令和4年版厚生労働白書^(※1)によると、国内の介護福祉士の登録者数は年々増加傾向にあり、2022年3月末の時点で175万4,486人が従事。理学療法士と作業療法士は2009年まで増加傾向にありましたが、その後の養成校の入学定数は横ばいの状況が続いています。一方、介護関係職種では2016年以降の有効求人倍数が3倍以上と高い水準にあり、特に都市部では人材確保の需要が高まっています。

厚生労働省の「第8期介護保険事業計画に基づく介護職員の必要数(都道府県別)」によると、2023年度の埼玉県における介護職員の必要数は107,207人で、これは全国でも6番目に多い数字となっています。県内には2022年3月時点で2,258カ所の老人デイサービスセンターがありますが^(※3)、人材の育成と確保が求められている状況です。

これらの点から介護・福祉現場ではサービスを効率化するとともに、労働環境を改善するための組織マネジメントが重要視されています。近年では専門性の高い業務やその補助的業務を、介護助手など他の人材が担当。さらに介護ロボットを導入し、アクティブシニアや子育て経験者、外国人労働者の活躍を促進するなど、介護関係人材の負荷を軽減するための取り組みが進められています。

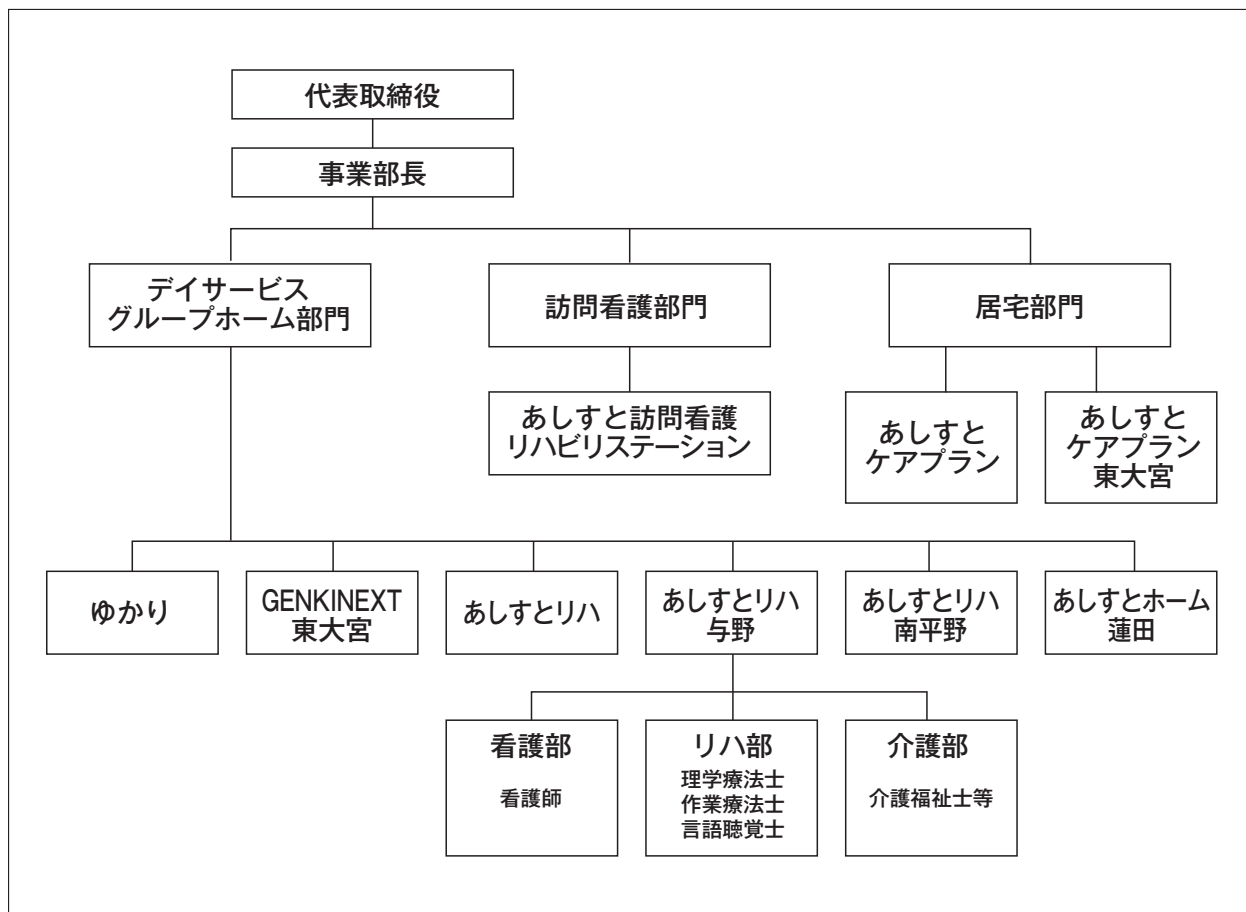
会社概要

埼玉県内で通所介護(デイサービス)、訪問看護・居宅介護、認知症グループホームなどの各種事業を展開。このうちデイサービスについては県内にある5つの拠点で、「リハビリ型」と「地域密着型」の2種類を展開しています。

リハビリ型のデイサービス「あしすとリハ」では、県内にある3つの施設に理学療法士、作業療法士、言語聴覚士などを配置。“健康寿命を延ばし、充実した日常生活を送る”をコンセプトに、利用者の在宅生活に必要な運動の提案を行うとともに、施設内にあるリハビリマシンでの運動における補助を行っています。

その他、バイタルチェックや入浴介助、食事の提供といった、一般的なデイサービスのメニューも提供。施設内には看護師や介護士が常駐しており、施設に滞在中の利用者の介護を行います。

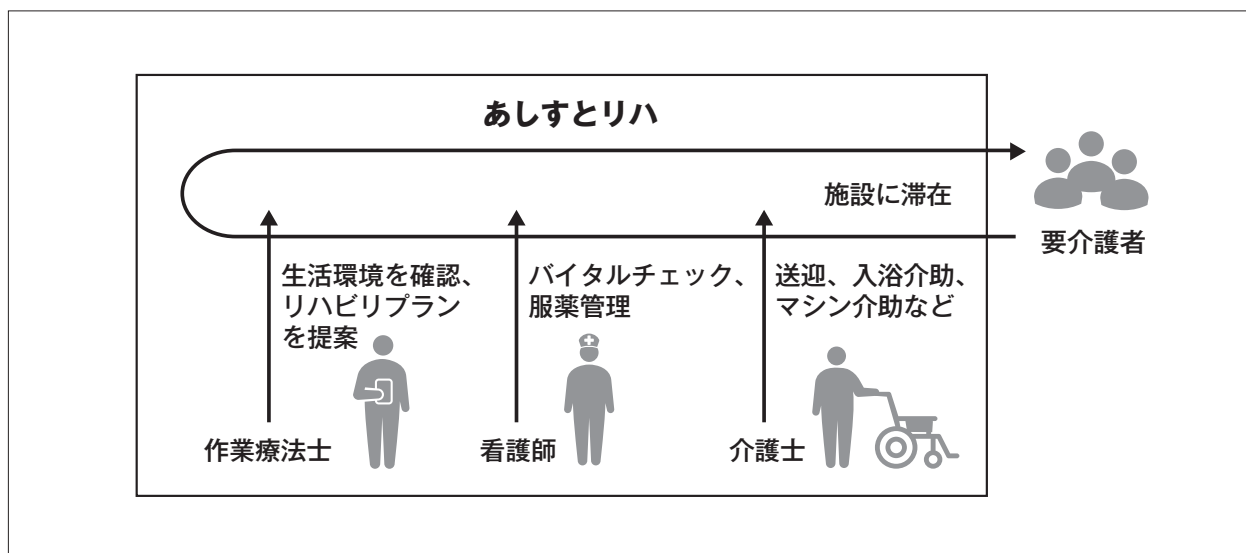
会社の組織と担当業務



【介護部】送迎、排せつ介助、入浴介助、マシン誘導、集団体操

【看護部】バイタルチェック、服薬管理、軟膏塗布

【リハ部】リハビリプランの提案



登場人物 (キャリアモデル)



介護士

阿部彩花さん (入社3年目)

介護士は施設を利用される方の異変を見逃さない視野の広さと、臨機応変に動くための行動力が必要とされます。利用者の方に楽しく過ごしていただくために、折を見ては話しかけたり、利用者同士の会話のきっかけを作るのも、介護士の大切な仕事です。介護チームのチーフとして、スタッフのシフト管理などの管理業務も行っています。

看護師

張麻子さん (入社9年目)

あしすとリハ与野では、看護師2人で約160人の利用者の方の健康を管理しています。施設に到着された利用者の方の体温や血圧を測定し、体調に異常がないかを一人一人チェックするのが主な仕事です。利用者の方に心を開いて自覚症状を話してもらうだけでなく、他のスタッフと連携を取るためにも、コミュニケーション能力が求められます。



作業療法士

金丸皓慈さん (入社2年目)

施設を利用される方が“日常生活を過ごす上で不自由に感じている点”を改善するための「個別機能訓練計画書」を提案するのが、作業療法士の仕事です。一人一人の体調や生活環境などを把握した上で、それに合わせた運動を提案しています。施設では利用者の運動の介助を行いますが、同時にすべての利用者のリハビリの状態もチェックしています。

デイサービスの施設で働くために役に立つ資格とは？

「あしすとリハ」では、施設内にある浴室やリハビリ器具を利用する際のサポートを介護士が、健康状態の確認や服薬の管理を看護師がというように、それぞれが役割を分担しながら業務を行っています。これらの職種に就くには資格が必要です。ここでは、デイサービスの仕事を行うために必要となる、主な資格を紹介したいと思います。

職 種	概 要
介護福祉士	身体や精神に障害があり、日々の生活に支障がある人を介護、または介護する人を指導するための国家資格です。主に、ホームヘルパーや特別養護老人ホーム、身体障害者施設などの介護職員が取得しています。資格の取得には指定養成施設の卒業や実務経験を経て、国家試験を受ける必要があります。
看護師	傷病者などの世話をしたり、診断の補助を行うために必要な国家資格です。看護師は主に医療機関や、訪問看護や福祉関連の施設に所属しています。資格の取得には看護大学や看護師養成所などを卒業し、看護師国家試験に合格する必要があります。
理学療法士	身体に障害のある人、もしくは障害の発生が予測される人に対して、基本動作能力（座る、立つ、歩くなど）の維持や回復、悪化の予防を目的に医学的なリハビリテーションを行うための国家資格です。主に病院やクリニック、介護保険関連施設に所属しています。資格の取得には大学などの養成校を卒業し、理学療法士国家試験に合格する必要があります。
作業療法士	病気やケガ、生まれながらの障害などから、基本的な運動、食事やトイレ、就学や就労といった日常生活に支援が必要な人に対して、リハビリテーションを行うための国家資格です。病院や福祉施設、介護施設、ハローワーク、保健所など、さまざまな場所で活躍しています。資格の取得には学校養成施設を卒業し、作業療法士国家試験に合格する必要があります。
言語聴覚士	失語症や聴覚障害、発達障害などで言葉によるコミュニケーションに問題がある人を対象に、対処法を見出すための検査や評価を行い、必要に応じて訓練や指導を行うための資格です。主に、医療施設や保健施設、福祉施設、教育機関などで働いています。資格の取得には大学などの養成校を卒業し、言語聴覚士国家資格に合格する必要があります。

山際建設有限公司

所在地：埼玉県川口市里883-1

H P：https://www.yamasan.biz/

設立：1960年

不動産業・建設業の概要

財務総合政策研究所「法人企業統計調査」^(※1)によると、令和3年度における不動産業の売上高は48兆5,822億円、建設業の売上高は136兆6,686億円でした。コロナ禍で一時的に下落していた不動産価格指数(不動産価格の動向を指数化したもの)は、令和4年は全国で上昇傾向にあり、国土交通省の発表^(※2)によると、令和4年第2四半期分は住宅総合が前月比で1.2%、商業用不動産総合が前期比で3.7%上昇しています。

国土交通省「中央建設業審議会」配布資料^(※3)によると、建設資材の価格高騰が進んでおり、賃上げ・価格転嫁といった適正な請負代金や工期の設定が、建設業では重要となっています。また、公共工事では施工体制などの企業評価が進んでいるほか、就業者の実績や資格を登録する「建設キャリアアップシステム」の登録者数は増加傾向に。企業の事業体制、就業者の技能や経験の見え方によって、建設技能者の処遇改善がすすめられています。

従事者数は、不動産業が令和4年に約128万人^(※4)、建設業が令和3年に約485万人^(※5)。「埼玉県の産業と雇用のすがた 令和4年度版」^(※6)によると、埼玉県では平成28年に16万4,889人が建設業に従事しています。

不動産業は国の経済成長や国民生活を支える重要な基幹産業であり、今後も成長産業としての発展が期待されていますが、就業者の高齢化、後継者不足など喫緊の課題もあります。令和時代の不動産業の在り方について提言した「不動産業ビジョン2030」^(※7)では、次なる10年で重点的に対処すべき事案として「少子高齢化・人口減少の進展」、「空き家・空き地等の遊休不動産の増加・既存ストックの老朽化」、「新技術の活用・浸透」など9項目を掲げています。

なかでも、いわゆる“空き家問題”は、地域に与える悪影響が懸念されていることもあり、国と各自治体が連携して問題解消に向けた取り組みを進めています。「平成30年住宅・土地統計調査」(総務省統計局)をもとに埼玉県都市整備部が公表している資料^(※8)によると、埼玉県内の住宅約338万戸のうち約34.6万戸が空き家という状況です。そこで県ではマニュアルに基づいた周知・啓発活動のほか、家の売買をマッチングする「空き家バンク」や譲渡所得の特別控除など、空き家問題解消に向けた様々な取り組みを実施しています。

会社概要

「新築事業」「リフォーム事業」「不動産事業」の3つの事業を展開し、土地探しから、家づくり、建築後のアフターメンテナンスまで、住まいに関することを幅広くサポートする工務店です。

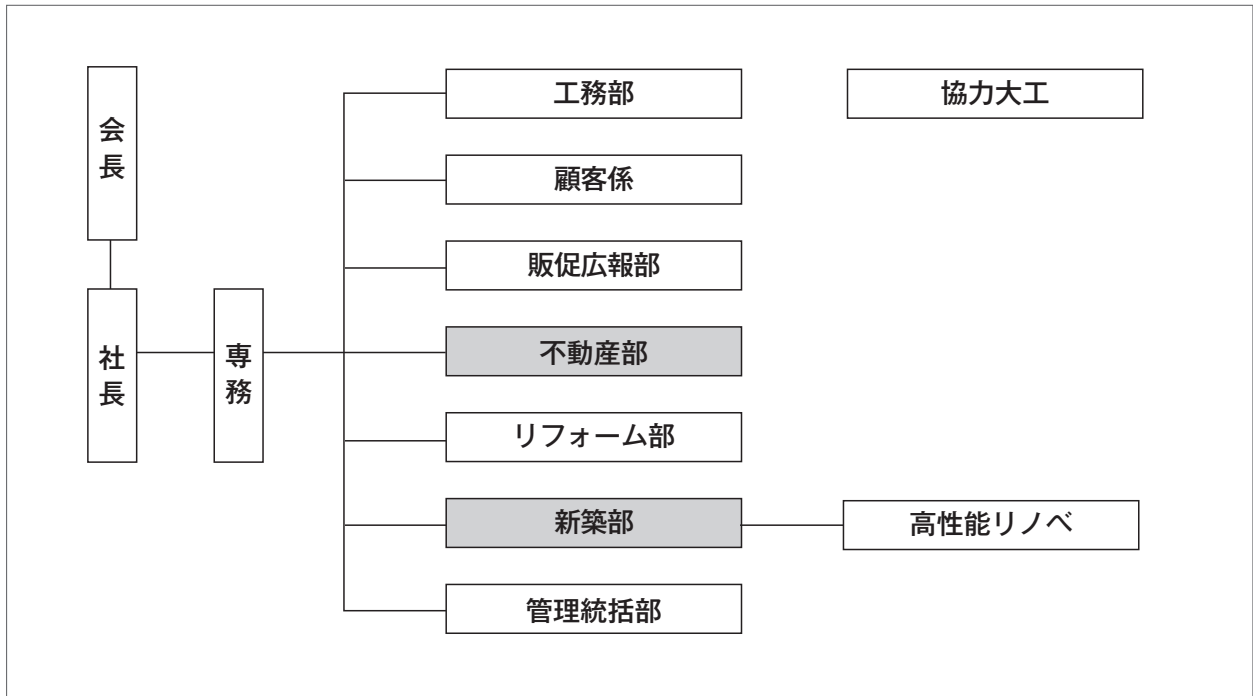
「新築事業」では、創業以来累計200棟以上を手掛け、年間の新設住宅着工戸数は10~12棟（いずれも約9割が川口市内）。「リフォーム事業」では、既存の建材を活かした設計・施工を心がけることでコスト負担を抑えるほか、廃材を減らすことで地球環境にも配慮。近年は、断熱性や耐震性など住まいの性能を高めるリノベーションや、空き家を土地ごと購入して全面改修して販売するサービスも人気です。

新築・リフォームともに山際建設がこだわるのは“顔の見える家づくり”。自社で大工を雇用し（社員大工）、多くの職人を育成してきました。その成果もあって業界では若手の担い手不足が課題となっている中、山際建設では職人のほとんどが20代の若手で、離職率も低いことが特徴です。

近年は、建設会社としての実績と経験を活かし、家を建てたい人に土地を売る、もしくは仲介をして提供する不動産業にも力を入れています。土地と家の両方を売る建売物件も多く扱っています。

また、平成30年度「川口市地域貢献事業者」認定されたほか、「川口市産業技術・技能者顕彰」にて表彰された職人が働くなど、地域に根差した活動を続けています。近年は、環境に配慮した省エネ住宅の提案、SDGsの取り組みにも注力しています。

会社の組織と担当業務

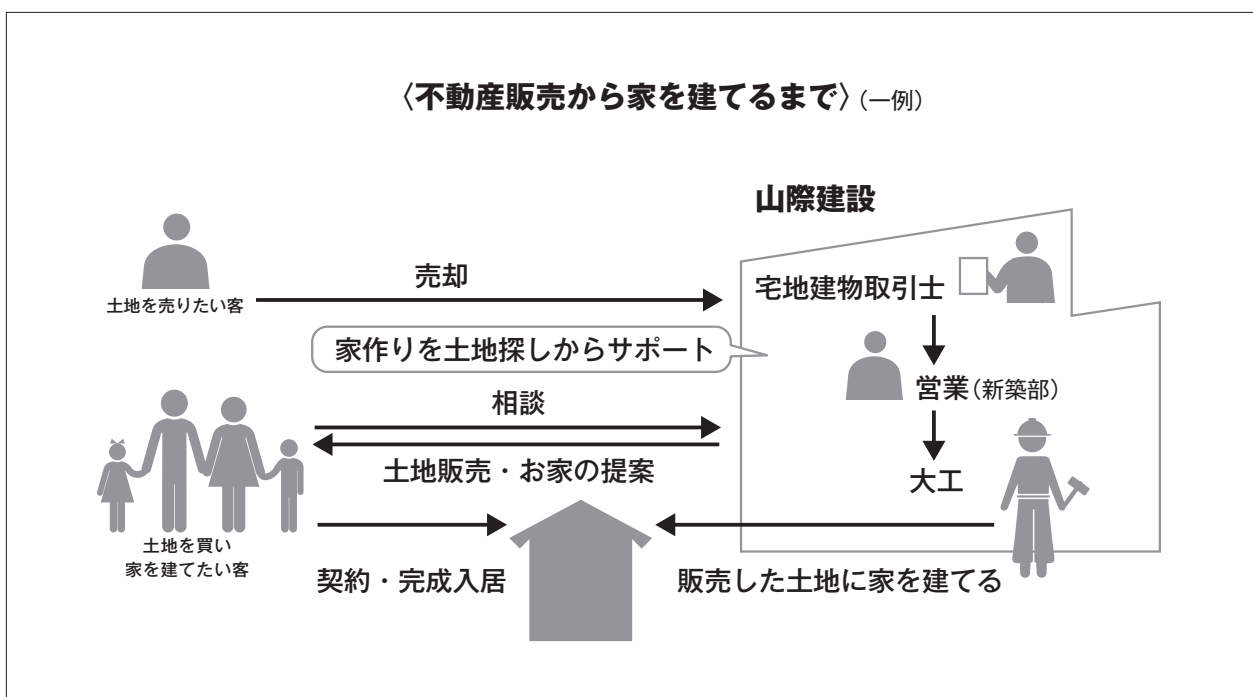


【不動産部】 宅地建物取引士の資格を利用した、空地の販売対応、契約時の対応など

【新築部】 提案、見積もり、設計、契約など、家が完成するまでの全工程に関与

【大工】 設計図に従って建物の骨組となる柱や梁などを建築

※建設現場では、協力業者（山栄会）とも連携しています。



登場人物 (キャリアモデル)



新築部部長 (不動産部を兼任)

伊部靖国さん (入社16年目)

社員大工をしていた頃、家を建てるだけでなく土地探しから相談したいという顧客のニーズがあることを知り、自主的に宅地建物取引士の資格を取得。現在は山際建設の不動産事業を支える屋台骨として、土地の売買 (売りたい人と買いたい人のマッチング)、分譲住宅の販売等を担当しています。

営業主任

山際翔さん (入社4年目)

設計事務所での4年間のキャリアを経て、現在は営業主任として、お客様との打ち合わせ、大工との打ち合わせ、現場監督と、さまざまな業務を兼任しています。高性能リノベーションや既存の建材を活かしたリフォーム、空き家のリノベーションを担当することも多く、SDGsや地域貢献にも繋がることにやりがいを感じています。



大工

広田了汰さん (入社3年目)

設計図に従って家を建てるのが大工の仕事です。体力勝負のイメージもありますが、建材の加工や割付作業など数字を扱うことも多く、算数や数学の知識も欠かせません。また、職人同士の連携が欠かせない建築現場では、学生時代に野球部のキャプテンを務めた経験が役に立っているそうです。

不動産業界で活躍するために役に立つ資格とは？

不動産業界で働くうえで役立つ資格には、一般的に有名な「宅地建物取引士」をはじめ様々なものがあります。複数の資格を取得することで対応できる業務範囲も広くなり、お客様からの信頼にも繋がります。ここでは、不動産業界で働く際に有利な資格を紹介します。

職 種	概 要
宅地建物取引士 (宅建士)	不動産業界で働く際にもっとも基本となる国家資格で、「宅建」の略称で知られています。「不動産に関する重要事項の説明」、「重要事項説明書への記名・押印」、「契約書への記名・押印」などの独占業務があり、公正な不動産取引を行うために必要となります。
管理業務主任者	マンション管理に関する業務を行うための国家資格で、30管理組合につき1名の設置が義務付けられています。管理委託契約に関連する独占業務がいくつかあります。
マンション管理士	マンション管理組合の立場に立ち、マンションの維持管理に関するコンサルティングを行う国家資格です。管理組合の相談に応じて様々な問題を解決します。
賃貸不動産経営管理士	賃貸住宅管理の適正化・健全化に貢献することを目的とした国家資格です。管理戸数200戸以上の賃貸住宅管理者の事務所または営業所毎に、1名以上の設置が義務付けられています。
土地家屋調査士	不動産の表示に関する登記の専門家が持つ資格です。顧客の代わりに土地や建物についての調査・測量・図面作成、および登記申請手続きなどを行います。
不動産鑑定士	弁護士や公認会計士と並び、三大国家資格として知られる難易度の高い資格です。国や都道府県がおこなう「地価公示」や「都道府県地価調査」、「相続税標準地の鑑定評価・固定資産税標準宅地の鑑定評価」などの独占業務があります。
ファイナンシャル・プランナー	お金にまつわる知識をベースに、顧客が望むライフプランのコンサルティングを行います。多くの顧客にとって家は一生に一度の買い物であるため、資格の有無は顧客の安心と信頼に繋がります。家の購入に際する住宅ローンの専門家には、他にも「住宅ローンアドバイザー」がいます。
建築士	建物の設計・工事管理を行うために必要な資格。国家資格の一級、都道府県認定の二級、木造と3つの資格があり、建物の規模や用途、構造に応じて、取り扱える業務範囲が定められています。建築業界ではもちろん、不動産業界でも役立つ資格です。