

# 「埼玉しごと発見」

— 動画活用マニュアル —





# 目次

はじめに	3ページ
動画の利用方法	4ページ
<b>【製 造 業】</b> 小原歯車工業(株)	5ページ
<b>【卸売業・小売業】</b> 笛木醤油(株)	9ページ
<b>【医療・福祉】</b> 社会福祉法人平野の里	13ページ
<b>【運輸業・郵便業】</b> 関根エンタープライズグループ	19ページ
<b>【サービス業】</b> (株)シンミドウ	23ページ
<b>【建設業】</b> 岩堀建設工業(株)	27ページ
<b>【教育・学習支援業】</b> 学校法人 都築学園 日本薬科大学	32ページ
<b>【情報通信業】</b> (株)ティー・アイ・シー	37ページ

# はじめに

「埼玉しごと発見」動画は、埼玉県内の企業等で活躍する人を紹介することにより、動画を視聴した中学生が「働くこと」や「職業」についての理解を深め、将来の職業選択の幅を広げることを目的に制作したものです。

産業や経済の構造的な変化や雇用形態の多様化など、様々な変化が加速する現代においては、今の中学生が大人になる頃には、長く同じ仕事を続ける人は少なくなり、自ら新たな仕事を生み出すことも珍しくなくなるかもしれません。

動画の視聴が、働く意味を考え、働くことに希望と誇りをもち、自立して「生きる力」を身につけるきっかけとなしてほしいと思います。

なお、取材に御協力いただいた企業等は、公募に応募した企業等の中から、「働きやすさや働き方改革への取組」<sup>(※1)</sup>「独自性」<sup>(※2)</sup>「地域貢献」<sup>(※3)</sup>等について特に評価が高い企業等を中心に選定しています。

- ※1：埼玉県の「多様な働き方実践企業」の認定などを受けていること。
- ※2：国内有数の高い技術や埼玉県ならではの特色を持つこと。
- ※3：地域貢献活動を行っている等、地域への貢献度が高いこと。

## <協力企業一覧>

●製造業	小原歯車工業(株)
●卸売業／小売業	笛木醤油(株)
●医療／福祉	社会福祉法人平野の里
●運輸業／郵便業	関根エンタープライズグループ
●サービス業	(株)シンミドウ
●建設業	岩堀建設工業(株)
●教育／学習支援業	学校法人 都築学園 日本薬科大学
●情報通信業	(株)ティー・アイ・シー



# 動画の利用方法

この動画は、埼玉県内の企業等で実際に働く人取材し、「どんな仕事をしているのか」、「仕事のやりがい」、「働くとはどのようなことか」などについて語っていただいています。

学校の授業で動画を視聴し、感じたことをクラスやグループで話し合い、発表し合うことにより、働くことや職業についての理解を深めることができます。

また、YouTubeで配信することにより、オンライン授業や家庭学習にも利用し、県内企業で働く人の姿に気軽に触れることができます。

## 授業の進行例

### 1. 動画の視聴

クラスやグループなどで動画を視聴します。

### 2. ワークシート記入

テキスト裏面のワークシートに生徒が記入することで、動画に関する気づきを確認なものとし、職業についての理解を進めます。

### 3. ディスカッション

生徒が班ごとに分かれてグループディスカッションを行うことで、キャリア教育における自己理解、自己管理能力などの涵養に役立ちます。

ディスカッションを活性化させるためには、あらかじめいくつかのテーマを提示するのがポイントです。他人の意見を否定しないというルールを徹底させることも重要です。

#### <ディスカッションのテーマ例>

- どのような業種で、どのような職種の人が働いているのか？
- 動画の登場人物はどうしてその職業に就いたのか？
- 仕事のやりがいはどのようなことか？
- 「働く」というのはどのようなことなのか？
- 自分に合う仕事を探すにはどうしたらよいか？

### 4. 発表

ディスカッションの結果を、グループ単位や各人で発表します。

発表することを通して、自分の考えや意見を効果的に伝える方法を学びます。また、相手の考えを受け止め、質問したり感想を述べることにより、理解を深め、プレゼンテーション能力の向上に役立ちます。

### 5. まとめ

発表された意見をまとめることで、「職業調べ」や「自分の進路選択について考える」という次の段階へと進む手掛かりとします。

# 小原歯車工業株式会社

所在地：埼玉県川口市仲町13-17

H P：https://www.khkgears.co.jp/

設立：1935年1月

## 製造業の概要

平成28年の経済センサスによると、平成27年の全国の製造業の売上高は396兆2,754億円で卸売業・小売業に次いで多く、平成28年6月1日時点の事業所数は454,800事業所で産業大分類の業種4位、従業員数は886万4,000人で卸売業・小売業に次いで2位となっており、日本の主要産業の地位を占めています。

埼玉県では、「金属製品」「生産用機械」「プラスチック製品」「食料品」など多様な製造業が集積し、令和2年の工業統計調査によると、事業所数は10,490事業所で全国3位、従業員数389,487人で全国4位となっており、全産業に占める製造業の割合が高いのが特徴です。

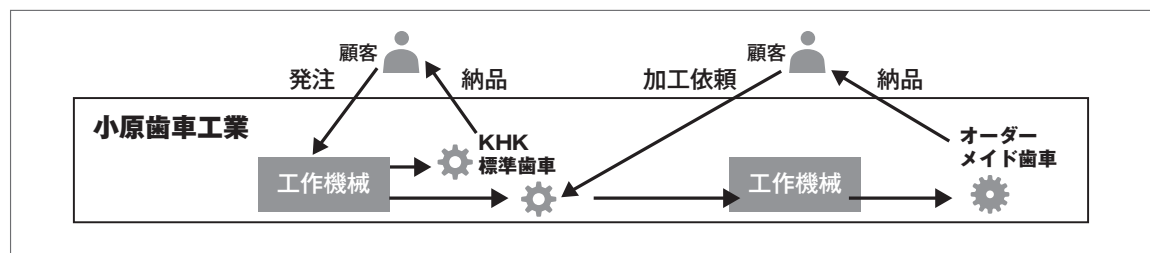
製造業においても、グローバル化やデジタル化は進展しており、伝統的なものづくり人材とともに、グローバル化やデジタル化に対応できる人材が求められています。

## 会社概要

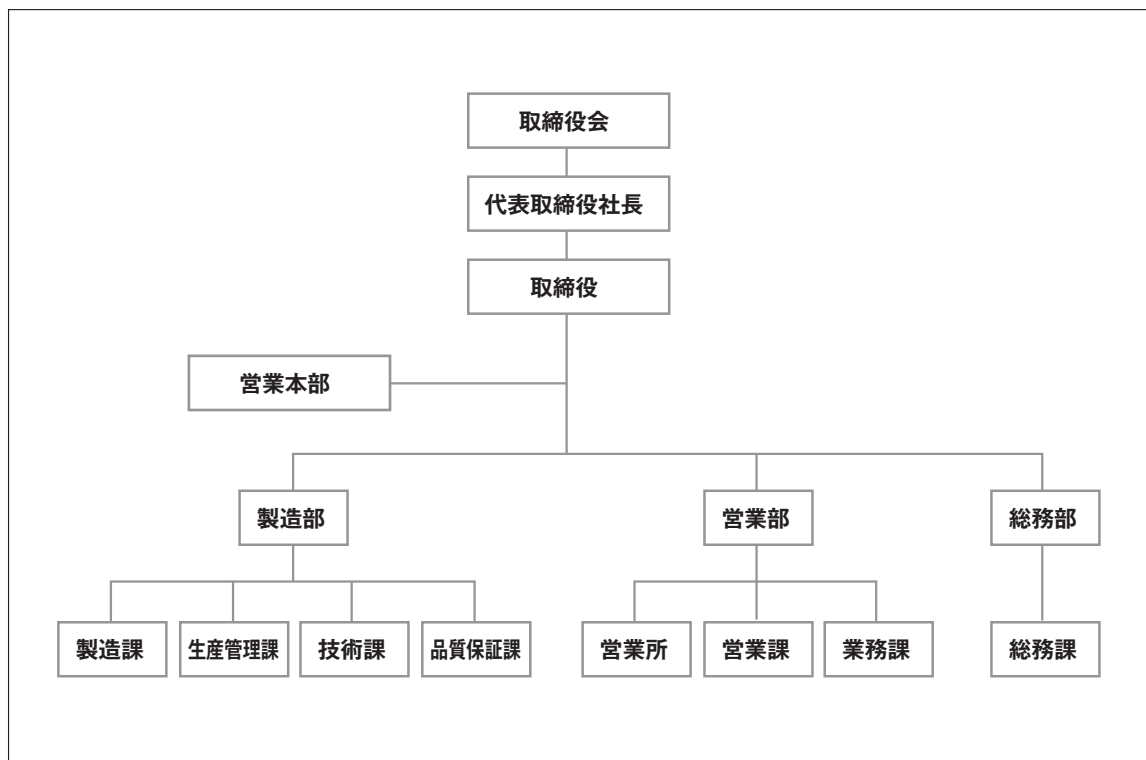
1935年の創業から一貫して歯車の製造販売を行っています。歯車の世界では全国的に知られ、シェアも高い全国有数の歯車メーカーで、海外の代理店を通じ、世界各国にも製品を供給しています。

あらゆる分野の産業機械に欠かせない歯車は、それぞれの機械に合わせ、通常はオーダーメイドで製造されます。小原歯車は、オーダー歯車に加え、独自の規格によって標準化した200品目30,000種類の歯車を取り揃えているところが大きな特徴です。標準化されたことにより、急な注文にも迅速に応えることができ、オンラインショップも開設しています。

ホームページ等により生産工程も積極的に公開しており、最先端の機械を導入した工場の見学も子どもから大人まで幅広い対象で随時受け入れています。

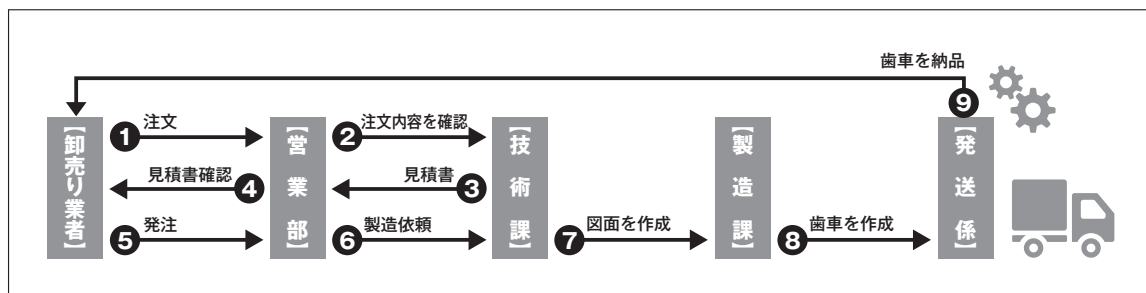


## 会社の組織と担当業務



【製造部 技術課】設計図面の作成

【製造部 製造課】歯車製造、保管管理



## 登場人物 (キャリアモデル)



### 製造部 技術課

森健二さん (入社6年目)

技術課ではまだ日が浅く、若手のスタッフとして現場の仕事を任されています。営業担当と打合せをしながら見積もり書を作成して、案件を受注した場合には、工程管理表の作成も担当しています。

### 製造部 製造課

大沼逸珠さん (入社2年目)

国立高等専門学校で工作機械の扱いを学び、即戦力として小原歯車工業に入社しました。工機係の中でも、特注の歯車を製造する仕事を担当しています。図面を見ながらマシニングセンタ<sup>(※)</sup>のプログラムを組み、歯車を加工します。

※マシニングセンタ：自動工具交換機能によって、削りや穴あけなどの加工を1台で行える機械



### 製造部 製造課

小山一徹さん (入社6年目)

倉庫の製品の保管・管理を担当しています。顧客の注文を受け、倉庫の歯車を確認し、出荷します。正確さが求められる作業に責任を持って取り組む縁の下の力持ちのような存在です。

## 役に立つ資格等

### 玉掛け技能

クレーンなどの玉掛け(フックに荷物を掛けたり、外したりする作業)を行うために必要な講習です。

### 機械加工技能士

「マシニングセンタ作業」や「普通旋盤作業」など、各種工作機械の習熟度を認定するための国家資格です。

## コラム

### 埼玉県の製造業は事業所数で全国3位!

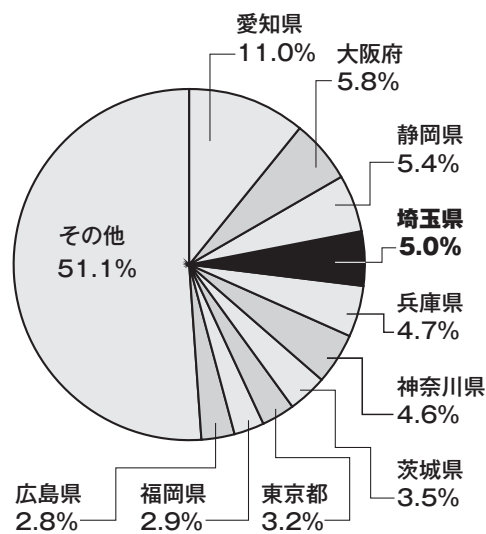
令和2年の工業統計調査によると、埼玉県における製造業の令和2年6月1日現在の事業所数は10,490社で、国内では大阪府、愛知県に次ぐ第3位の数を誇ります。産業大分類における“全業種の事業所数の中で、製造業が占める割合”は11.1%と、1都3県の構成比、および全国の構成比よりも高い割合です。

従業者数は389,487人（国内第4位）、令和元年の製造品出荷額は13兆7,582億円（国内第6位）となっています。事業所数や従業員数では「卸売業・小売業」が上回るものの、県内における製造業の存在の大きさを示しています。

また、県内の製造業で、最も事業所数が多いのは歯車などの「金属製品」です。製造品出荷額の第1位は「輸送用機械」で、その多くを占める自動車や鉄道車両の生産では、歯車が欠かせない存在となっています。

#### 従業員数の都道府県別構成比（全国シェア・令和2年）

順位	都道府県	実数(人)	シェア比
	全国	7,717,646	100.0%
1	愛知県	848,565	11.0%
2	大阪府	444,362	5.8%
3	静岡県	413,000	5.4%
4	埼玉県	389,487	5.0%
5	兵庫県	363,044	4.7%
6	神奈川県	356,780	4.6%
7	茨城県	272,191	3.5%
8	東京都	245,851	3.2%
9	福岡県	222,453	2.9%
10	広島県	218,639	2.8%
	その他	3,943,274	51.1%



【出典】埼玉県「埼玉県の産業と雇用のすがた（令和3年度版）」



# 笛木醤油株式会社

所在地：埼玉県比企郡川島町上伊草660

H P : <https://kinbue.jp/>

設立：1789年

## 卸売業・小売業の概要

平成28年経済センサスによると、平成28年6月1日現在の全国の卸売業・小売業の事業所数は135万5,060事業所、従業者数は1,159万6,089人、売上高500兆7,943億円で、事業所数、従業員数、売上高全てで産業大分類において最大となっています。

埼玉県においても、5万6,851事業所、53万3,415人、商品販売額16兆9,090億円で、全国と同様に事業所数、従業員数ともに最大の業種です。全国統計に比べ、卸売業、小売業ともに飲食料品の商品販売額の割合が高いのが特徴です。

## 会社概要

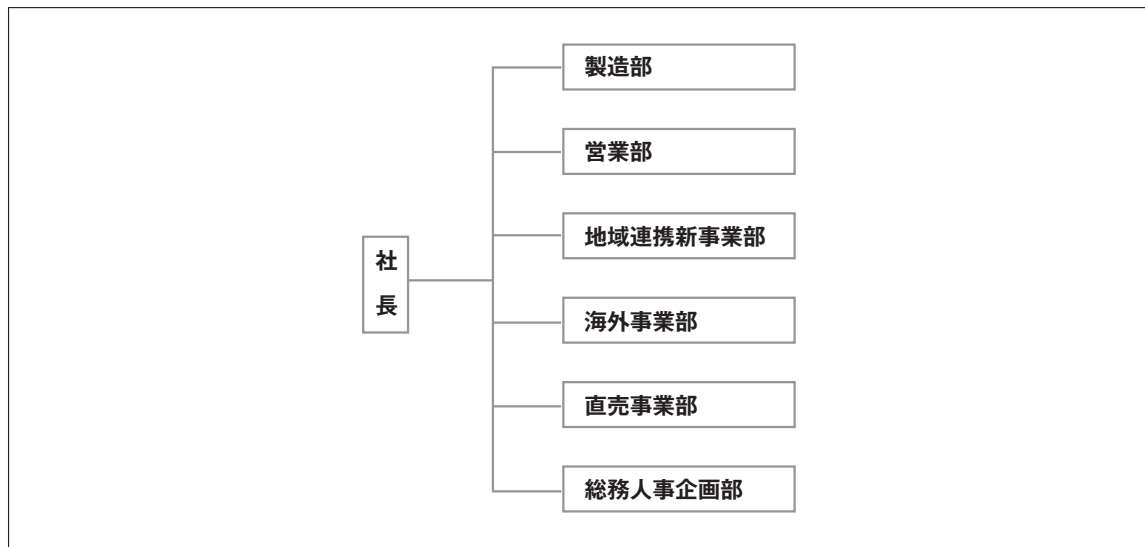
寛政元年(1789年)に創業した老舗の醤油蔵です。江戸時代から川越藩の穀倉地帯として栄え、四方を川に囲まれ、豊かな自然に恵まれた川島の地で醤油づくりをはじめました。

伝統的な醸造方法を守り続け、厳選された丸大豆、小麦、天日塩のみを原料とし、大きな杉の桶で1年から2年かけてゆっくりと発酵熟成させ、醤油を製造しています。

伝統を受け継ぎながらも、めんつゆやドレッシングなどの加工品や「醤油パウムクーヘン」のような菓子等、さまざまな新商品を開発し、直売店やネットショップで直接販売するなど、製造から販売までを一貫して手掛ける新たな展開にも挑戦しています。

2019年には、楽しみながら醤油製造を学べる工場見学「金笛しょうゆ楽校」やミュージアム、レストラン、直売店などから成る「金笛しょうゆパーク」を開設しました。

## 会社の組織と担当業務



**【製造部】** 醤油を製造

**【総務人事企画部】** 総務、人事、新規事業開拓、広報、ECサイト運営

**【直売事業部】** 直売店や飲食店の運営

## 登場人物 (キャリアモデル)



### 総務人事企画部

笛木小春さん (入社5年目)

総務・人事・企画の責任者かつ、川越の直売店と「金笛しょうゆパーク」の統括責任者です。笛木醤油で初めてネットショップを開設し、その管理運営も担当しています。

### 直売事業部

中島理絵さん (入社3年目)

販売・調理担当のパートとして入社後、正社員となりました。洋菓子「木桶バウム」の販売にあたり、その立ち上げを担当しました。販売や調理を行うとともに、メニュー開発、イベント企画など、あらゆる仕事を任されています。



### 製造部

小間雄介さん (入社12年目)

大学の醸造学科を卒業して、笛木醤油に入社した後、麴の製造についての責任者となり、若手に仕事を教える立場となりました。大豆の仕入れから仕込みまで、さまざまな製造工程を担当しています。「金笛しょうゆパーク」では、工場見学の説明員も務めています。

## 役に立つ資格等

### 食品衛生責任者

食品衛生法により、営業者はその店舗の食品衛生における責任者(「食品衛生責任者」という。)を設置しなければならないと定められています。食品衛生責任者の資格を取得するためには養成講習会の受講が必要となります。

## コラム

### 「<sup>こうじ</sup>麹や<sup>もろみ</sup>諸味って何？ しょう油の作り方を見よう！」 ～昔ながらの「<sup>ほんじょうぞう</sup>本醸造方式」以外に、全部で3種類あるしょう油の製造法とは～

笛木醤油では昔ながらの「本醸造方式」でしょう油を作っていますが、しょう油の製造法は大きく分けて3つあります。

#### ■本醸造方式

本醸造方式では最初に「麹」を作ります。麹作りでは“蒸した大豆”と“炒った小麦”に、“種麹”と呼ばれる麹菌を混ぜ、温度と湿度を管理することで麹菌の活動を活性化させます。そこに、塩水を加えたものが「諸味」です。この、諸味を定期的に混ぜて空気を含ませ、6～8か月寝かせると、麹菌や酵母、乳酸菌などが働いて分解・発酵が進み、さらに熟成されてしょう油特有の色・味・香りが生まれます。伝統的なしょう油製造法で、アミノ酸液は原材料として用いられません。現在日本で生産されているしょう油の8割は本醸造しょう油です。

#### ■混合醸造方式

「諸味」に大豆、小麦、とうもろこしなどのたんぱく質からつくったアミノ酸液を加え、数か月熟成させます。製品によっては、アミノ酸液ではなく、酵素分解調味液や発酵分解調味液を使います。アミノ酸特有のうま味やこく味が強いのが特徴です。

#### ■混合方式

本醸造しょう油または混合醸造しょう油にアミノ酸液を加えてつくります。製品によっては、アミノ酸液ではなく、酵素分解調味液や発酵分解調味液を使います。混合醸造方式と同様に、アミノ酸特有のうま味やこく味が強いのが特徴です。

しょう油情報センター「醤油の統計資料(2020年実績)」によると、しょう油の生産量は1973年頃をピークに減少傾向にありますが、輸出量は2020年に少し減少したものの順調に増加し、2020年に約3,400万リットル輸出しました。



出典:農林水産省「しょう油の製造法」、しょう油情報センター「醤油の統計資料(2020年実績)」、農林水産物輸出入統計(2020年農林水産省)

# 社会福祉法人 平野の里

所在地：埼玉県幸手市平野920

H P： <https://www.shienschitsuayame.jp/>

設立：1988年3月1日

## 医療・福祉の概要

主に看護や介護を担う医療・福祉は、人々が健康で自立した生活を送るために不可欠の分野です。

人口が減少し、超高齢化社会を生きる私たちにとっては、重要度はさらに増し、看護や介護の分野の人材確保が急務となっています。

令和3年度に厚生労働省は、第8期介護保険事業計画に基づく介護職員の必要数について公表しましたが、令和元年度に約211万人であった介護職員が、団塊世代が後期高齢者となる令和7年度には約243万人、令和22年度には280万人必要となると試算しています。

埼玉県の介護職員は、令和元年度に93,494人でしたが、令和7年度には114,644人、令和22年度には139,931人必要としており、現状の推移では人材確保が追い付かなくなる見込みです。

国では、介護職員の処遇改善、多様な人材の確保・育成、離職防止、生産性の向上、外国人材の受入れなど、総合的な人材確保に取り組むとしています。

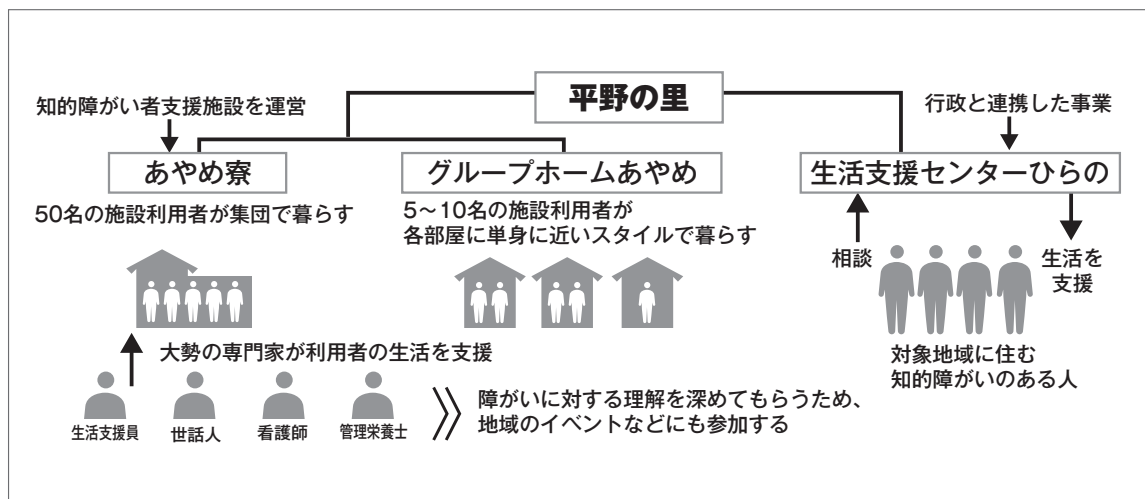
## 法人概要

社会福祉法人平野の里は昭和61年に設立され、昭和63年に知的障がいのある人の支援施設「あやめ寮」を開設し、運営を始めました。

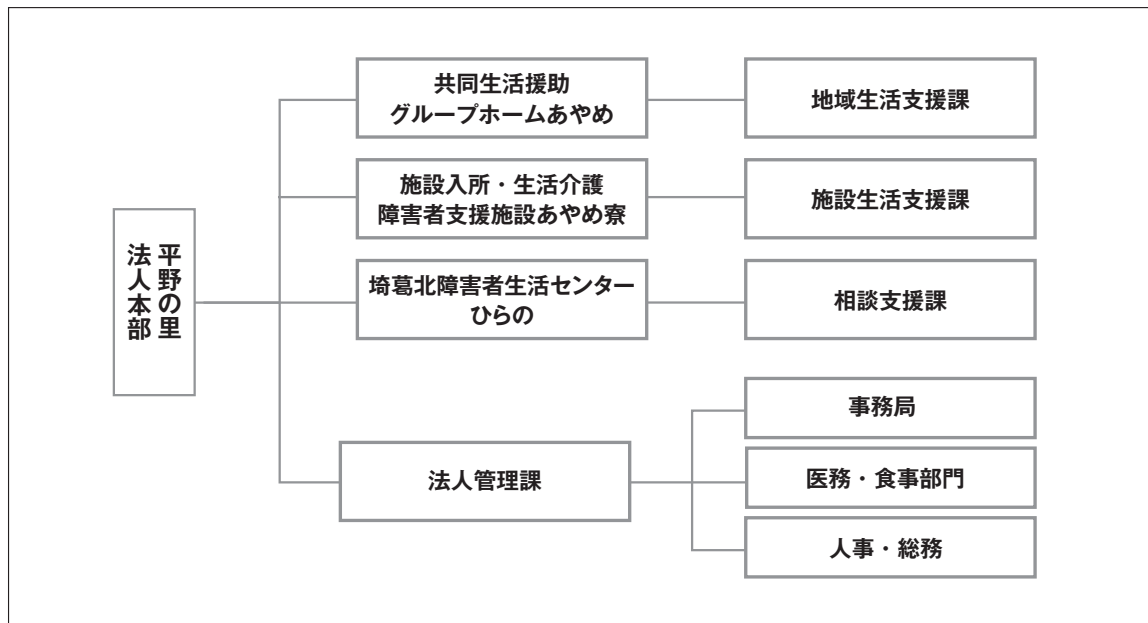
「一人一人を思いやり、笑顔あふれるあたたかい施設～しあわせ育むあやめの手～」という基本理念のもと、施設で生活する長期入所型のほか、日帰り型、一時預かりの短期入所型等の支援サービスを展開しています。

自立と社会経済活動への参加のための訓練として農作業や清掃活動、得意分野を生かした工房作業、音楽等の創作活動などを作業メニューに取り入れ、余暇活動も含め、利用者の主体性や個性を尊重し、一人一人に寄り添うサービスの提供を目指しています。

また、グループホームや相談事業のための施設も運営しており、利用者の状況に合わせた多彩なサービスを提供することができます。



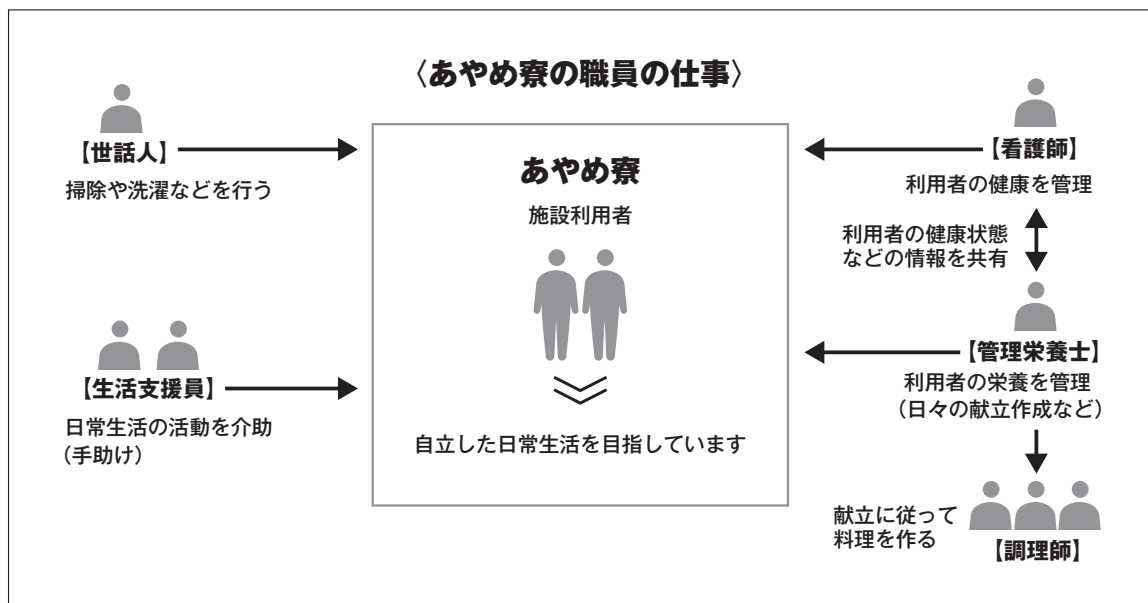
## 法人組織と担当業務



【施設生活支援課】あやめ寮に入寮した施設利用者の支援

【医務・食事部門】施設利用者の体調管理と食事提供

【法人本部】各部署の業務の統括



## 登場人物 (キャリアモデル)



### 施設生活支援員

青山美咲さん (入職2年目)

テレワークやAIなどではできない、人とのつながりを大切にしたい仕事を希望して福祉の仕事を選びました。青山さんの仕事は、施設利用者の日常生活や、将来仕事をするための支援をすることです。一人ひとりの個性や障がいの重度に合わせた支援を心がけています。

### 管理栄養士

瀬谷清美さん (入職13年目)

看護師と相談しながら献立を考えるだけでなく、嚥下機能が落ちている人にはゼリー状のものを提供するなど、利用者の気持ちや安全に配慮した食事を提供しています。利用者に「おいしかった」と言ってもらえたり、食事を通じて健康状態の改善に役立てたりした時にやりがいを感じます。



### 法人本部

杉村健さん (入職18年目)

人事担当者として働く人を採用するだけでなく、採用した人材を育てるため、学びやすい環境を整えることを大切にしています。身近な先輩職員が新人スタッフを指導する環境づくりや、他施設との交流や情報交換の場づくりにも力を入れています。福祉の仕事の魅力を伝えるため、説明会やイベントの企画・運営も行います。



## 役に立つ資格等

### **社会福祉士**

心身や環境上の理由で日常生活に支障のある人の相談に応じ、支援するための資格です。取得には、大学等における指定科目や基礎科目の履修や実務経験を経て、国家試験を受ける必要があります。

### **精神保健福祉士**

精神に障害のある人の相談に応じ、支援するための資格です。社会福祉士に比べ、業務の範囲が精神科の分野に限定されています。取得には大学等における指定科目や基礎科目の履修や実務経験を経て、国家試験を受ける必要があります。

### **介護福祉士**

身体上、または精神上の障害があることにより、日常生活を営むのに支障がある人を介護するための資格です。取得には大学等における指定科目や基礎科目の履修や実務経験を経て、国家試験を受ける必要があります。

### **管理栄養士**

専門的な知識を活かして、栄養指導や給食管理、栄養管理を行うための資格です。健康な人を主な対象とする栄養士に対し、管理栄養士は病気や高齢で健康状態が悪化している人に対しても指導等を行うことができます。取得には大学等における指定科目や基礎科目の履修や実務経験を経て、国家試験を受ける必要があります。

### **看護師**

病院や福祉関係施設などで療養上の世話をしたり、診療の補助を行うための資格です。取得には大学等における指定科目や基礎科目の履修を経て、国家試験を受ける必要があります。

## コラム

### 福祉の仕事ってどんなこと？

#### ～介護・保育など、分野に応じた多彩な仕事～

福祉の仕事にはさまざまな分野があり、それに応じた職種が存在しています。

また、「高齢者」や「障がいのある人」、「児童」、「生活困窮者」など、支援対象により、働く場所や環境もさまざまです。

例えば、ホームヘルパー（訪問介護員）は、利用者の住居などを訪ね、生活や通院などの介助を行う仕事で、業務には介護福祉士などの資格が必要となります。ケアマネージャー（介護支援専門員）は、介護が必要な人を支援する計画を立案し、提供する介護サービスを調整する仕事で、業務には介護支援専門員の資格が必要です。

仕事の種類(分野)	職 種	関係資格等
介護関係	ホームヘルパー・ ケアワーカー(生活支援員、介護職員等)	介護福祉士、実務者研修終了等
保育関係	保育士・保育教諭	保育士
相談援助関係	ケアマネージャー・生活相談員・ソーシャル ワーカー・福祉コーディネーター等	介護支援専門員・社会福祉士・精神保健福祉士等
看護・リハビリ関係	看護師・保健師・理学療法士・ 作業療法士・言語聴覚士・視能訓練士	看護師・保健師・理学療法士・作業療法士・ 言語聴覚士・視能訓練士
栄養管理・調理関係	栄養士・調理員	栄養士・調理師

# 関根エンタープライズグループ

所在地：埼玉県越谷市増森207-12 関根ビル2F

H P： <https://www.sep1996.co.jp/>

創業：1991年

## 運輸業・郵便業の概要

人口の減少や少子高齢化が進む一方で、電子商取引の増加や新型コロナウイルスの感染拡大による在宅時間の増加などにより、人に比べてモノの動きが活発化し、運輸業における人手不足感には拍車がかかっています。

また、「物流の2024年問題」として対応が迫られる「働き方改革関連法」による自動車運転手の時間外労働の上限設定も間近に迫り、労働環境の改善も大きな課題となっています。

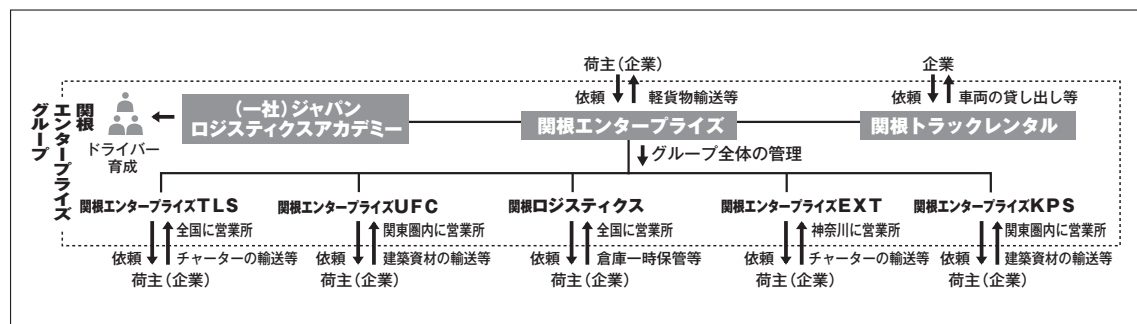
こうした中、自動化・デジタル化による業務の効率化が進められ、配送管理システムやドローンの導入研究も進んでいます。

※「物流の2024年問題」：「働き方改革関連法」によって、2024年4月からトラックドライバーの時間外労働時間上限が960時間に制限されることによって生じる諸問題に対する総称です

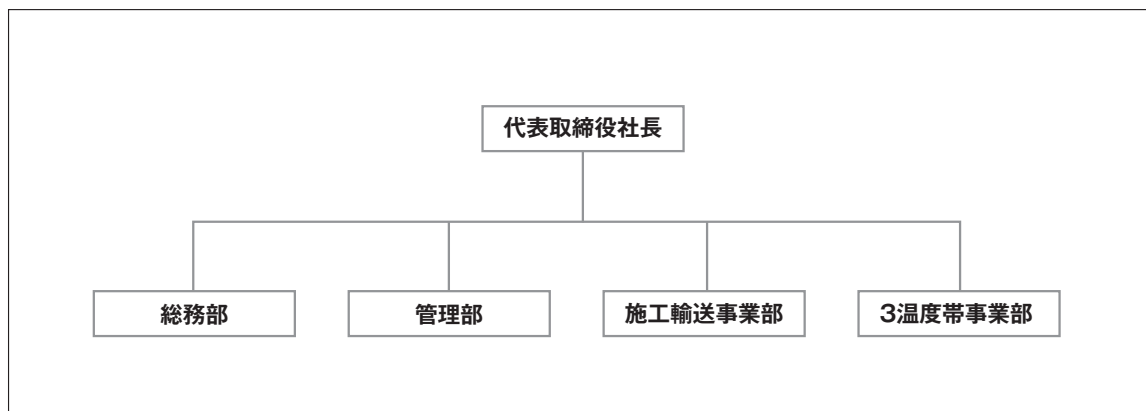
## 会社概要

関根エンタープライズグループは、5つの運送物流会社と3つの支援会社で構成される総合物流企業です。グループ全体で、豊富な車種のトラックを200台以上保有し、さまざまな輸送形態に対応するサービスを提供しています。特に建築資材の輸送では、輸送だけでなく、建築資材の組み立てまでを行う「職人ドライバー」を擁し、運輸業を超えるサービスを提供できるのが特徴です。本社を構える埼玉県をはじめ国内各地に22の自社拠点があり、全国各地に荷物を届けることが可能です。

また、関東・関西の主要都市に倉庫を保有し、商材の保管、在庫管理から、商品の検品、梱包、組立、ラベル貼りなどの流通加工サービスまで、多彩な物流サービスを展開しています。



## 株式会社関根エンタープライズの組織と担当業務

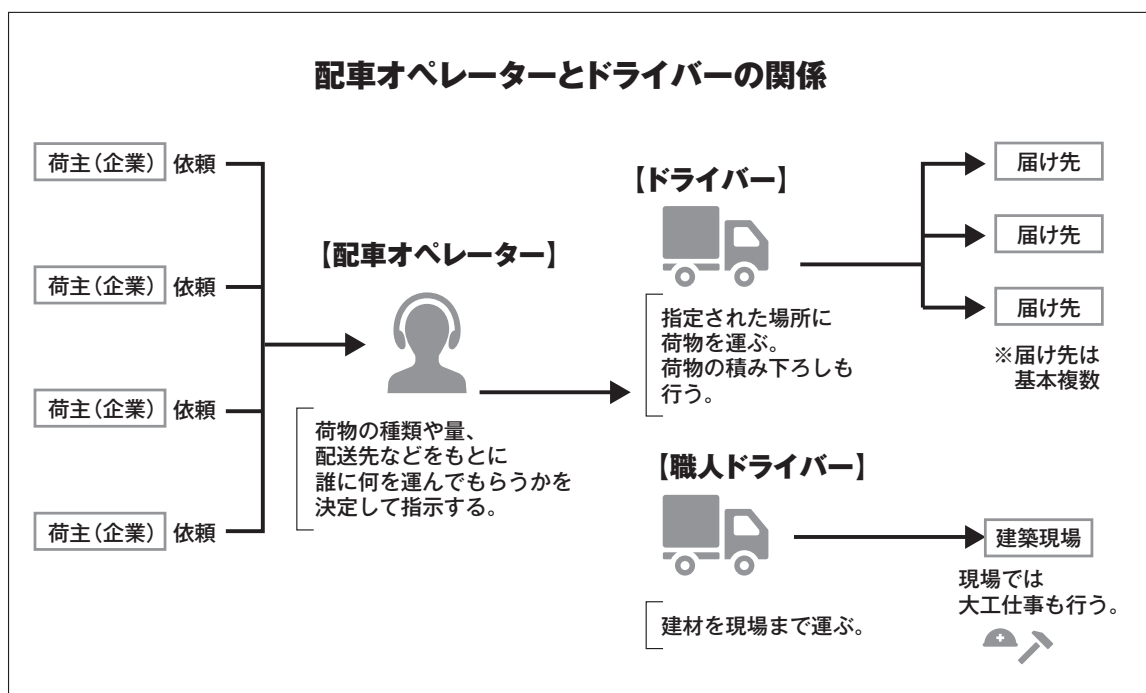


【配車オペレーター】注文受付、およびドライバーへの配送指示

【ドライバー】積み荷の配送と積み下ろし

【職人ドライバー】資材の配送と工事現場での建方<sup>(※)</sup>

※建方：土台の据付のほか、柱や梁などの建物の主要な構造材を、現場で組み立てる作業のこと



## 登場人物 (キャリアモデル)



### ドライバー

柴田真奈実さん (入社3年目)

男性が多い職種ですが、ドライバーとして活躍しています。車好きが高じてこの業界に飛び込んだ柴田さんは、荷物を積み下ろす際の丁寧な仕事ぶりなど、細やかな気配りがお客様にも好評です。

### 配車オペレーター

宮川満則さん (入社12年目)

11年のドライバー歴を経て配車オペレーターに抜擢されました。誰がどの荷物をどのルートで運ぶかなど、効率的な配送計画を立てて現場に指示し1日に100件を超える電話に対応することもあります。ドライバーの責任を背負う立場ですが、やりがいも大きい仕事です。



### 職人ドライバー

稲村幸治さん (入社13年目)

ドライバーとして入社後、木造建方作業主任者の資格を取得して、ドライバーと大工の二足のわらじを履く“職人ドライバー”として活躍しています。自らの知識や経験から学んだ技術を伝え指導するなど、後進の育成にも注力しています。

## 役に立つ資格等

### 普通・準中型・中型・大型自動車運転免許

それぞれ規定の車両総重量、最大積載量、乗車定員の車両を運転するのに必要な免許です。

### 大型特殊自動車運転免許

ホイールローダー、クレーン車、ブルドーザーなどの特殊な大型自動車で公道を走るために必要な免許です。

### 木造建築物の組立て等作業主任者

軒の高さが5m以上の木造建築物の構造部分の組立て、屋根下地や外壁下地の取り付けなどにおいて、安全面などの監督・指導にあたる責任者の資格です。

## コラム

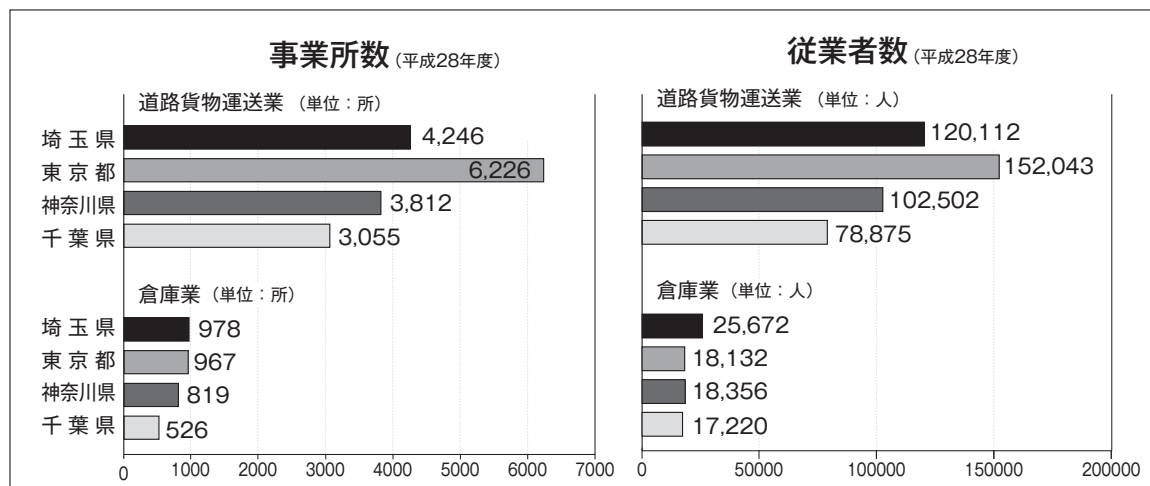
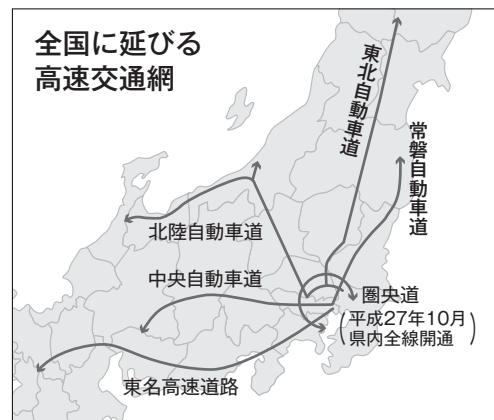
### 埼玉県は運輸業や倉庫業が盛ん？

～首都圏の物流拠点として貨物の物流量が豊富～

埼玉県は、日本の人口の3分の1(約4,000万人)を抱える首都圏の中心に位置しており、交通が発達しています。南北には「関越」「東北」「常磐」と3つの自動車道が放射状に伸び、東西には「東京外環自動車道」と「圏央道」が横断しており、主に東日本における活発な道路輸送を支えています。

東京都に隣接していながら、比較的安く広い土地が確保できることもあり、倉庫や運送ターミナルなど、多くの物流拠点が集積しています。

2015年の全国貨物純流動調査(国土交通省)によると、埼玉県の年間の貨物流動量は、出荷量約8,475万トン(全国第12位・全国シェア3.4%)、入荷量約8,043万トン(全国第13位・全国シェア3.1%)で、全国でも比較的上位にあります。また、平成28年経済センサスによると県内における道路貨物運送業、倉庫業の事業所数と従業者数は首都圏の中でも多く、道路貨物運送業は東京に次いで、倉庫業は最も多くなっています。



※出典：埼玉県「埼玉県の産業と雇用のすがた(令和3年度版)」、平成28年経済センサス

# 株式会社シンミドウ

所在地：埼玉県さいたま市大宮区桜木町4-244-1 都築ビル 2F/4F

H P : <https://sinmido.com/>

設立：2008年1月28日

## サービス業の概要

一般的に広義の「サービス業」とは、第一次産業や第二次産業を除く第三次産業の多くの業種が当てはまり、形のある「モノ」ではなく、形のない「サービス」を提供する業種を示します。「宿泊業」「飲食店」「旅行業」「理容業」「美容業」「娯楽業」「法律事務所」「コンサルティング業」など、幅広い業種を含みます。

令和3年度版「埼玉県の産業と雇用のすがた」では、「宿泊業・飲食サービス業」の従業者数は232,300人、美容室や理容室、映画館や劇場などを含む「生活サービス業、娯楽業」は117,077人、研究所や法律事務所、コンサルティング会社等を含む「学術研究・専門・技術サービス」は62,779人、「サービス業(他に分類されないもの)」は195,777人であり、すべて合わせると県全体の従業者数の31%ほどを占めています。

## 会社概要

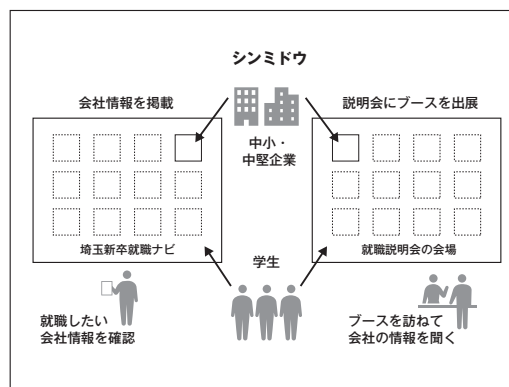
県内の主に中小企業や中堅企業を対象に、地域密着型の採用支援事業を展開し、人材採用に必要な、あらゆる業務を支援しています。主な業務は新卒採用支援で、就職サイトへの企業情報の掲載、学生の募集、就職説明会の設定、その他広報資料の作成まで幅広い業務を手掛ける企業です。

2020年には地域特化型の就職サイト「埼玉新卒就職ナビ」を開設し、県内の約200社が利用する企業と学生のマッチングの場として機能しています。

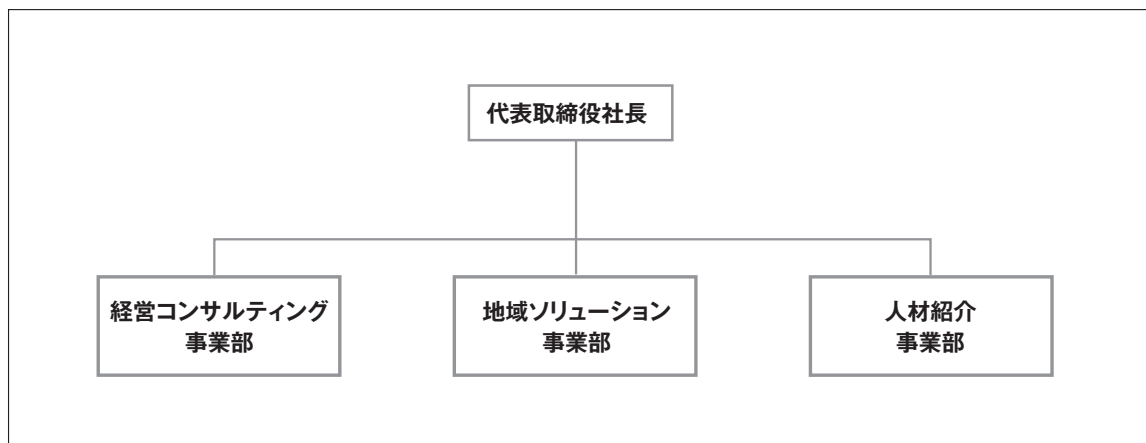
さらに、企業と学生の出会いの場として「彩たま合同企業説明会」を主催し、参加企業のブース設営やチラシなどの制作も一手に引き受けています。

その他、工務店の支援事業、地域創生事業<sup>(※)</sup>も実施しています。

※地域創生事業：地域がその特徴を活かし、活性化を図る事業。  
シンミドウでは、地方自治体への学生関係人口増加支援や、空き家再生プロジェクト運営などを実施

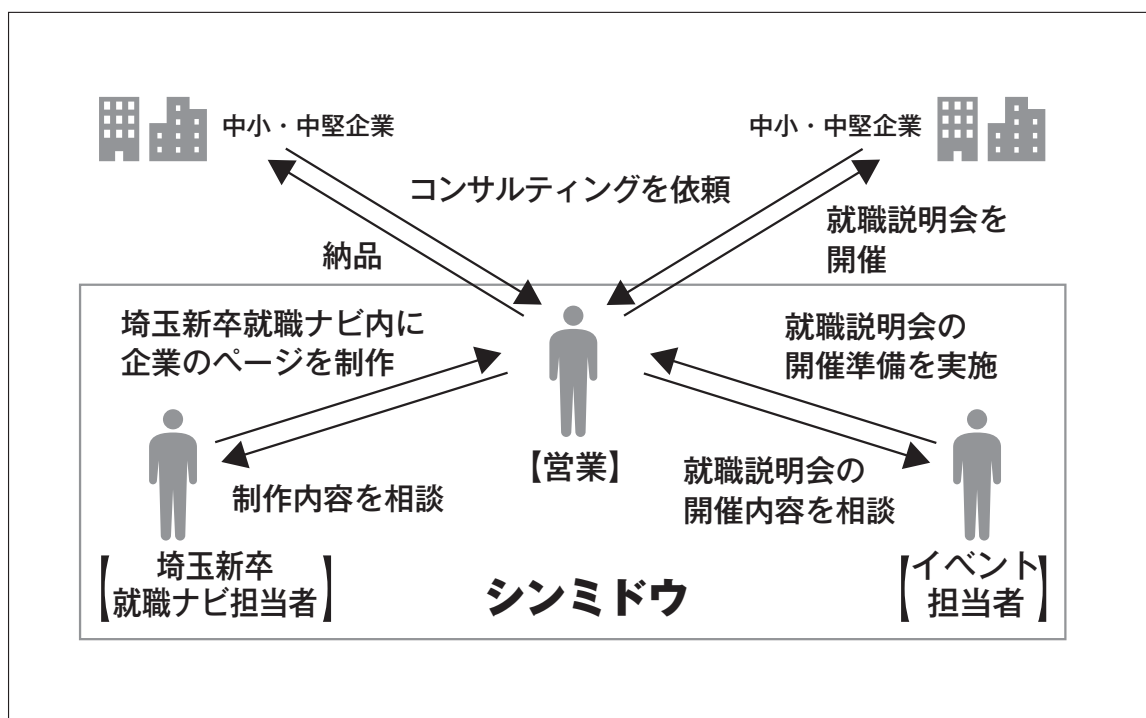


## 会社の組織と担当業務



**【地域ソリューション事業部】** 県内にある企業の採用事業を支援

**【経営コンサルティング事業部】** 経営および人事に関するコンサルティング





## 登場人物 (キャリアモデル)



### 地域ソリューション事業部

藤田朱理さん (入社3年)

顧客からの相談に対し、課題をヒアリングし、それに対応するサービスの提案を行います。採用のスケジュールを計画したり、選考のフローを立案するなど、シンミドウのノウハウを生かした提案力が自慢です。

### 地域ソリューション事業部

吉川さくらさん (入社2年)

自社サイト「埼玉新卒就職ナビ」の制作を担当しています。ページのデザインから記事の制作までを行い、必要な場合には写真を撮影することもあります。他にも、自社の社内報や顧客の広報ツールも制作します。営業からの情報にとどまらず、独自の調査も反映した上で、顧客のPRに最適なページやツールを考えています。



### 経営コンサルティング事業部

小山禎貴さん (入社3年)

顧客となっている企業や団体に、採用のためのアドバイスを実施します。夏休みなどにはインターンに来た学生の対応をすることもあります。企業や学生の“良いところ”を引き出し、個性やタイミングを見計らい、最適なマッチングができるように心がけています。

## 役に立つ資格等

### キャリアコンサルタント

キャリアコンサルティングのための国家資格。職業の選択、職業生活設計、職業能力の開発などに関する相談に応えることで、自分にあった仕事を主体的に選択するためのサポートを行います。

## コラム

### コンサルタントってどんな仕事？

～経営や人事など、専門分野に精通する知識が必要～

企業等の求人活動(\*)をサポートするシンミドウのように、顧客の相談に対し、解決策の提案や助言を行う職業のことを、一般に「コンサルタント」と呼んでいます。

コンサルタントには専門的な知識が求められるため、経営や人事といった職種別、製造やITといった業種別に特化して働いている人が多くいます。仕事の内容としては、経営方針や事業計画、課題解決策などのアドバイスをするほか、人脈を活かして提携先や人を探すこともあり、書類の作成といった業務を代行することもあります。

なお、コンサルタントになるために資格は必要ありませんが、資格を持っていることが望ましいとされる分野もあります。企業等の経営についての相談を受けるコンサルタントは、「中小企業診断士」や「公認会計士」といった資格を持っていると役に立つこともあるようです。

※求人活動：企業等の組織が、働く人を募集する活動のこと



# 岩堀建設工業株式会社

所在地：埼玉県川越市六軒町1-3-10

H P： <https://www.iwahori.co.jp/>

設立：1948年10月29日(創業は1945年12月1日)

## 建設業の概要

建設業は、平成28年の経済センサスによると、事業所数は全国で492,734事業所があり、卸売業・小売業、宿泊業・飲食サービス業に次いで3番目に事業所数が多い業種です。

埼玉県においては、事業所数は25,762事業所で、製造業に次いで4番目に多くなっています。

社会資本整備を支える主要産業であり、多くの職種を抱える裾野の広い産業ですが、人口減少や高齢化に伴い、他の業種と同様に人手不足が懸念されています。

そのため、建設業においても、職場環境の改善等の働き方改革が進められるとともに、ドローンの活用やデジタル化の促進、作業者の負担軽減等、最新技術の導入により新たな展開が図られています。

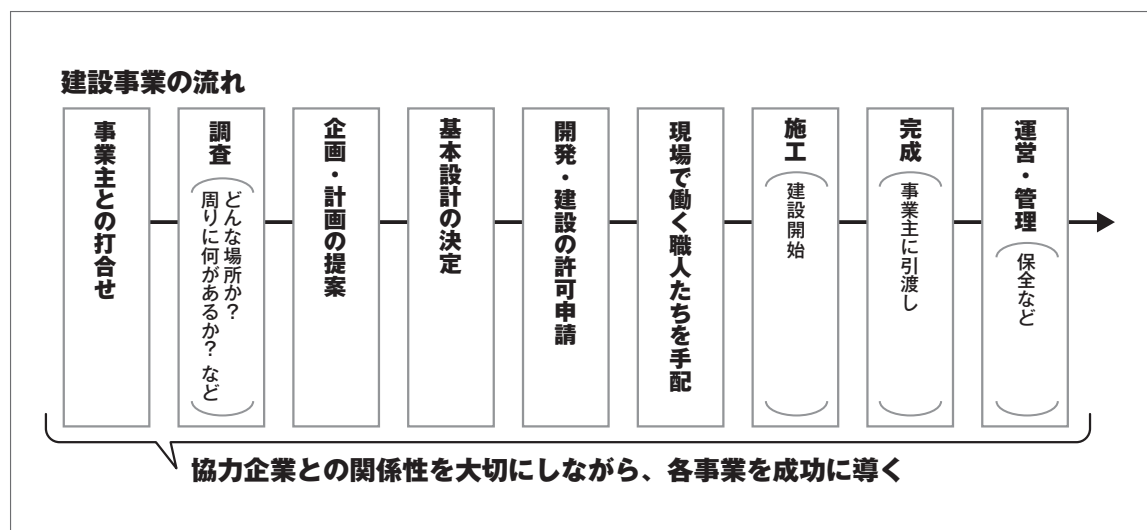
## 会社概要

1945年に川越で創業し、地域に根付いた建設会社として地域とのつながりを大切にしてきました。地元川越の街づくりに力を入れ、さまざまなプロジェクトに参加しています。

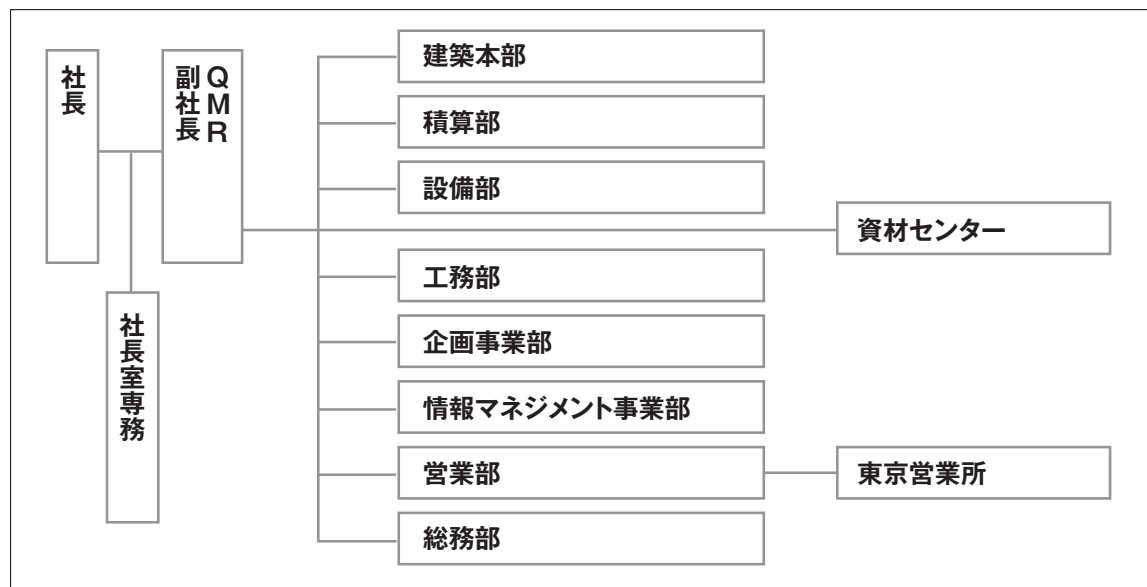
顧客はもちろんのこと、地域や協力会社、同業他社とのつながりを大切にするとともに、BIM (Building Information Modeling) の導入や独自の受注システムの構築等、デジタル環境の整備も進めており、品質向上や情報共有に役立てるとともに、従来の建築業のイメージを大きく変える挑戦も行っています。

近年は、協力会社をはじめ、地元他社や大手建設会社とのネットワークを活かし、新しいビジネス領域への挑戦として、建物の建設だけにとどまらず、地域環境や安全までを含めたトータルプロデュースを目指しています。

岩堀建設が手掛けた施設の中には、1964年に開催された東京五輪で使用された「所沢クレイ射撃場」などの歴史的な建造物や、2020年に開業した川越駅西口の複合施設「U PLACE (ユープレイス)」など、埼玉県の賑わいを支える施設があります。



## 会社の組織と担当業務



**【営業】**顧客営業

**【建築本部】**建設工事の管理

## 登場人物 (キャリアモデル)



### 建築本部

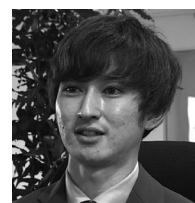
爲貝恵実さん (入社8年目)

設計図面をもとに、決められた日程と予算内で工事を進める、現場の責任者です。一級建築士の資格をもっています。作業の順番を決めて職人を手配し、現場に赴いて職人たちと対話しながら、作業の進み具合を把握・管理します。騒音防止など環境に配慮した工事を指導するのも爲貝さんの仕事です。

### 建築本部

根本颯真さん (入社4年目)

普通科の高校を卒業し、岩堀建設工業に入社しました。入社後、先輩たちに教わりながら建築について学び、立体的な設計図(BIM)を描くオペレーターとして活躍しています。設計士によって設計された図面を、BIMデータとして起こすことが根本さんの仕事です。



### 営業

岩堀悠樹さん (入社3年目)

営業担当として、一日に10件以上の商談をこなし、お客様との信頼関係を築いています。要望を聞き出す話術に加え、建設についてのさまざまな知識が求められるため、日頃から情報収集などの努力を怠りません。

## 役に立つ資格等

### 一級／二級／木造建築士

建築物にかかわる設計、工事監理等を行うために必要な資格です。建物の高さや延べ面積、鉄筋コンクリート造・鉄骨造・木造等の構造により一級、二級の違いがあります。

### 1級／2級建築施工管理技士

建設業において業種ごとに設定され、工程・原価・安全・品質の四大管理を行い、建設工事が計画通り進むよう管理・監督を行うために必要な資格です。特定建設業<sup>(※)</sup>には1級の国家資格が必要となります。

※特定建設業：発注者から直接請け負う工事1件につき、4000万円(建築工事業の場合は6000万円)以上となる下請契約を締結するもの

## コラム

### 建設現場ではどんな職種の人働いている？

～とび職や内装職人などが、それぞれ現場の各工程を担当～

建設現場では、職人以外にも、動画の建設会社のように現場監督や設計、営業等、たくさんの職種の人働いています。ここでは、基本的な工程とそれを担う職人の仕事を紹介します。

#### 1. 基礎工事

地盤調査を行った後、建物と地面のつなぎ目となる基礎(土台)を作ります。

- 土工事職人……ブルドーザーなどの建設機械を使って、地面を整えます。
- とび職……現場の仮囲いや足場の組み立て、解体などの作業をします。

#### 2. 躯体工事

柱や屋根など、建物の骨組みとなる部分を作ります。

- 鉄筋工……建物の骨組みとなる鉄筋を組む仕事です。
- 型枠大工……コンクリートを流し込むための枠を作ります。



#### 3. 外装／内装工事

建物を仕上げる工事です。

- 外壁職人……屋根や壁など、建物の外側部分の工事をします。
- 左官職人……壁や床に、タイル貼りや塗装の下地を作る職人です。
- 内装職人……壁紙や天井ボードを配置し、塗装の仕上げを行います。



#### 4. 設備工事

電気や水道などを整備します。

- 配管工……水道やガス、空調などの配管を建物内に引きます。
- 電気工事士……建物内の電気配線、照明器具の取り付けなどを行います。

#### 5. 外構工事

建物の周辺環境を整えます。

- 外構職人……ブロック塀や門を作ります。造園工事などを行う場合もあります。

# 学校法人 都築学園 日本薬科大学

所在地：埼玉県北足立郡伊奈町小室10281

H P : <https://www.nichiyaku.ac.jp/>

設立：2004年4月

## 学校教育を巡る状況

令和3年の埼玉県の学校基本調査によると、幼稚園から高等学校（通信課程含む）に特別支援学校、専修学校、各種学校を加えた学校数は2,270校あります。854,490人の児童生徒に対し、教員数は59,045人、職員数は7,517人となっています。

また、県内の大学は27校、学生数は114,113人、教員数は4,519人、職員数は7,040人となっています。

令和2年度の高等学校等卒業者の状況では、埼玉県の大学進学率は60.7%となり、過去最高となりました。全国的にも、人口、特に子どもの数の減少に伴い、小学校から高等学校までの在学者数は減っていますが、大学（学部）の在学者は近年増加傾向にあります。



## 大学概要

日本薬科大学は平成16年に開学し、埼玉県北足立郡伊奈町と東京都文京区にキャンパスを有します。在籍学生数約1,600人に対し、教員数は約200人であり、学生一人一人を支援する体制が整っています。

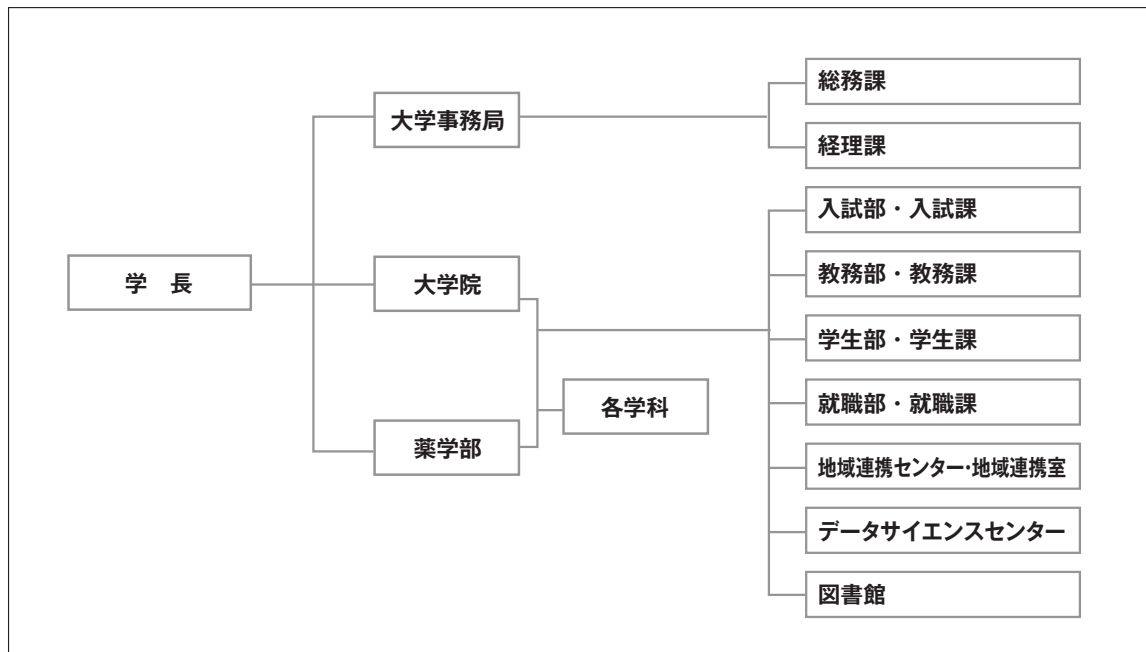
学部は、薬学部が設置されており、「薬学科」と「医療ビジネス薬科学科」のいずれかの学科を選択することができます。

薬学科は、薬剤師の育成を目的に設立され、開学当時は日本で初めて漢方が学べる薬学科として話題になりました。現在は、薬学科内の「漢方薬学コース」において、生薬について学ぶ「本草学」や、漢方の使用方法を学ぶ「漢方処方学」などを学ぶことができます。

また、医療ビジネス薬科学科では、医療全般に関する知識と経営学等に関する知識等を兼ね備え、医療関連ビジネスで幅広く活躍できる人材の育成を目的としています。この学科の修了生は、「登録販売者」や「診療情報管理士」、「NR・サプリメントアドバイザー」といった資格を目指し、さまざまな分野で活躍することが期待されています。

さらに、地域連携室を中心に、自治体や企業、学校等と包括連携協定を結び、地域交流や連携に積極的に取り組んでいます。2020年には、フジパン株式会社の協力のもと、「渋沢栄一プロジェクト」を立ち上げ、深谷商業高校と順天高校(東京都北区)に通う高校生とともに、甘いものが好きだった渋沢栄一をイメージしたパンを共同開発しました。この製品は、2021年10月から11月の2カ月にかけて販売され、30万個以上の売上を記録しました。

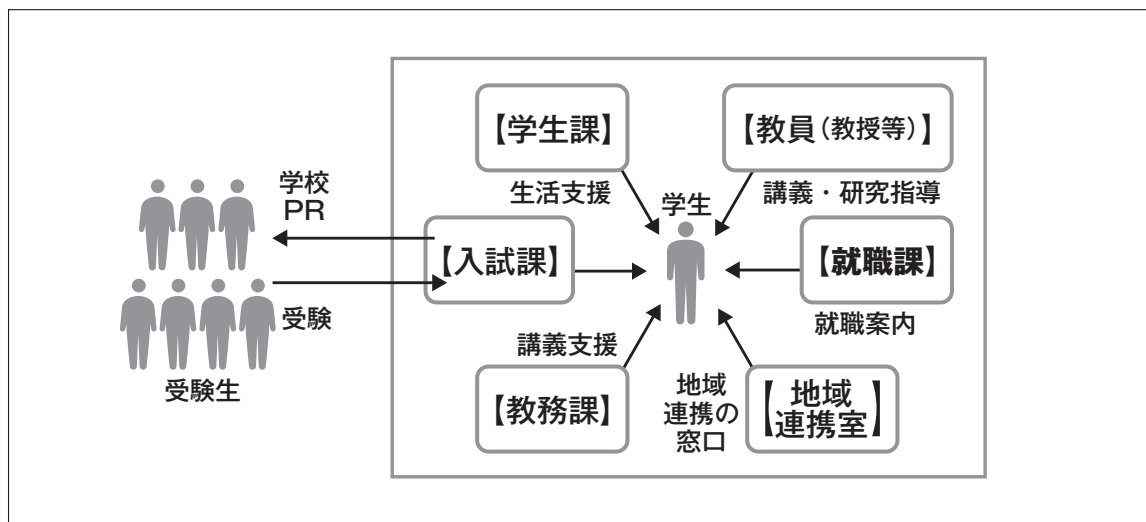
## 大学の組織と担当業務



【入試部・入試課】入学試験の実施、大学の広報

【学生部・学生課】学生生活の支援

【地域連携センター】地域連携の窓口



## 登場人物 (キャリアモデル)



### 教授・薬学部長

松田佳和さん（13年目）

病態生理学を専門としており、急性循環不全や脳疾患などの病態生理学的研究を行っています。企業の研究所や病院の薬剤部勤務を経て大学の教員となりました。自らの研究を続けながら、薬学の知識だけでなく、他にも得意分野をもつ薬剤師の養成を目指しています。

### 学生課 課長

井上祐一さん（4年目）

学生課の課長と、地域連携室の室長を兼務しています。学生課では学生の生活の支援を行うための相談等にも対応し、地域連携室では、自治体や企業、学校等との連携や交流のための窓口を務めています。



### 入試課 課長

田坂秀貴さん（16年目）

大学の入学試験に関する責任者であり、入試、採点、合格発表等の実施とともに、オープンキャンパスの実施や大学広報全般を担当しています。

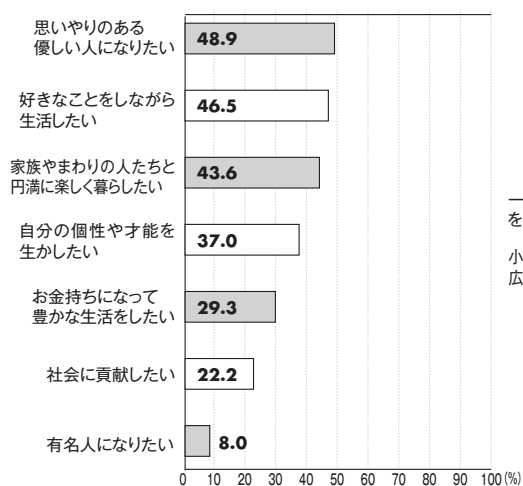
## コラム

### 中学生に聞いてみた! 将来かなえたい夢や生きがいて何? ~みんなが将来なりたい職業は? その方法とは??~

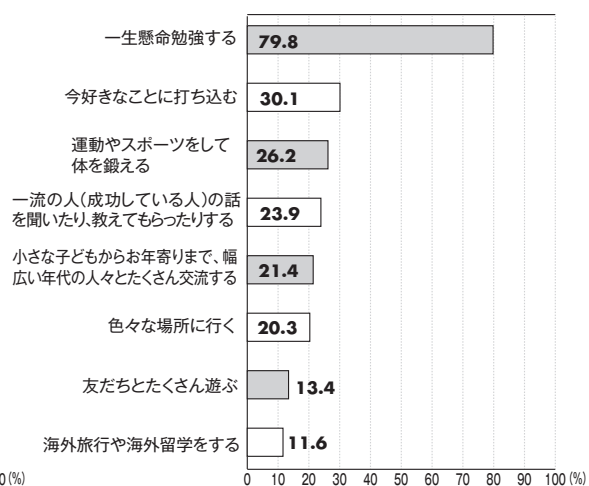
県内の10~14歳を対象とした「埼玉青少年の意識と行動調査」(平成28年度)によると、「あなたは、どのような『夢』や『生きがい』を持っていますか」という質問に対して、「思いやりのある優しい人になりたい」が48.9%と最も多くの回答を集めました。その他では、「好きなことをしながら生活したい」「家族やまわりの人たちと円満に楽しく暮らしたい」という意見が多く、富や名声を求めるとい人は少ないようです。

では、そんな夢や生きがいのある仕事をするには、何をすればよいのでしょうか? これについては、1位の「一生懸命勉強する」が79.8%と、他の回答を圧倒しています。勉強を頑張ることは、将来の選択肢を広げることに繋がります。夢は漠然としていても、そのために何をしたらよいのかという手段については、意外と堅実な考え方の人が多いのかもしれない。

#### Q1 あなたは、どのような「夢」や「生きがい」を持っていますか。次の中から3つまで選んでください。



#### Q2 あなたは、夢をかなえたり希望する仕事をするためには、どのようなことが必要だと思いますか。次の中から3つまで選んでください。



※出典：「埼玉青少年の意識と行動調査」(平成28年度)

# 株式会社ティー・アイ・シー

所在地：埼玉県越谷市南越谷1-16-13 日本生命越谷ビル

H P： <https://www.ticstage.co.jp/>

設立：1972年1月13日

## 情報通信業の概要

令和2年度の情報通信白書によると、2018年の情報通信産業の名目国内生産額は99.1兆円で、全産業の9.8%を占め、主な産業の中で最大規模となっています。

また、2018年の情報通信産業の雇用者数は404.5万人で全産業の5.7%を占めています。

しかし、情報通信業の中でも中心となる業種は変化してきており、2000年当時最大部門であった情報通信関連製造業や情報通信関連建設業は大きく縮小し、情報サービス業やインターネット附属サービス業が成長してきています。

令和2年通信利用動向調査によるとインターネットの普及率は世帯単位で90.6%、個人単位でも83.4%となりました。

特に、新型コロナウイルスの感染拡大は、経済や生活に大きな影響を及ぼしており、デジタル化が加速するきっかけとなっています。

## 会社概要

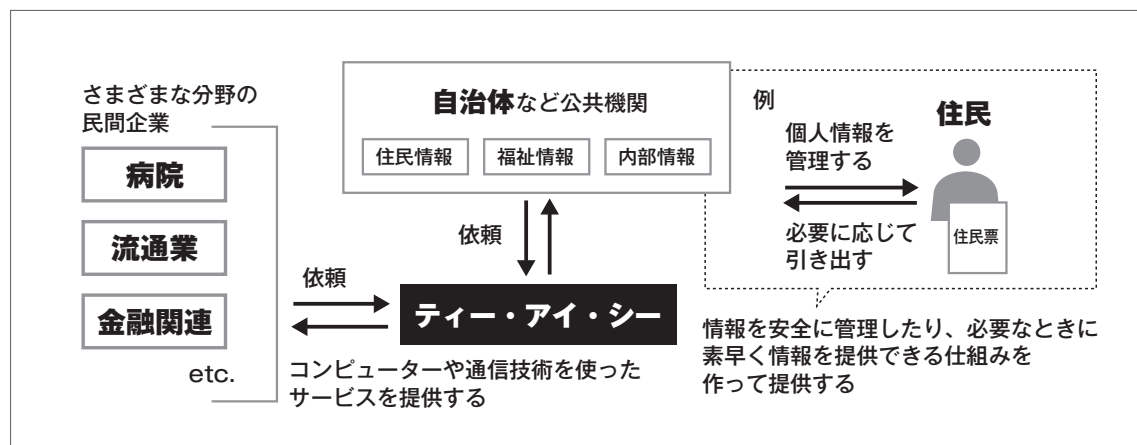
株式会社ティー・アイ・シーは1972年に設立され、当初は大型コンピューターによる受託計算を主要業務としていましたが、徐々にソフトウェア開発業務に軸を移し、1985年に社名変更して現在の社名となりました。

自治体の住民情報や税・福祉等の公共分野から医療、流通、金融等の民間分野まで幅広い分野のシステムの構築を手掛けています。

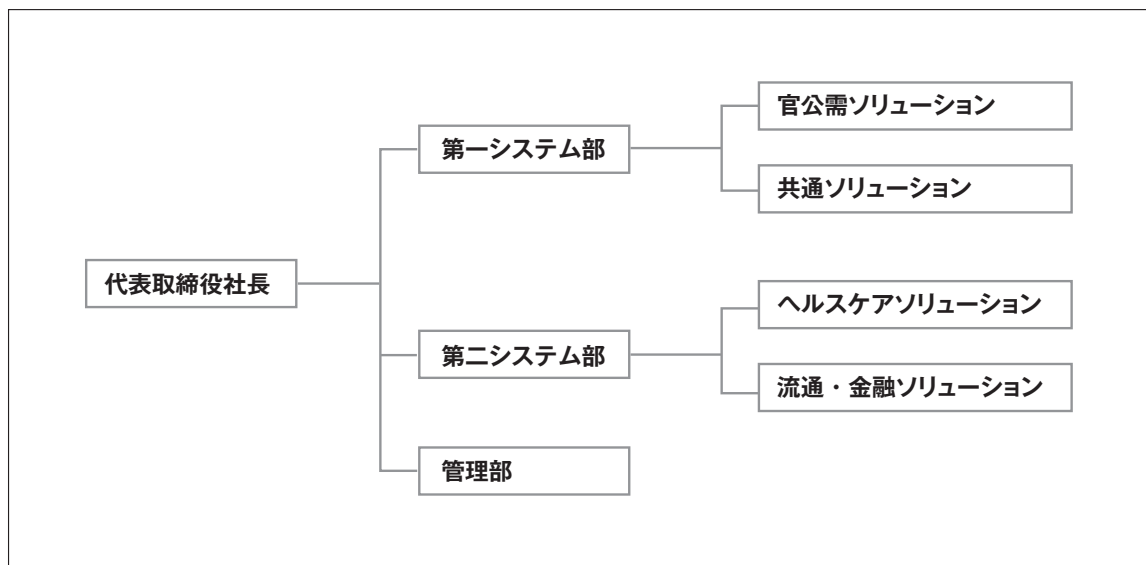
システム導入コンサルティング・ソフトウェア開発・導入から維持管理まで、顧客ニーズを取り入れた課題解決の支援を行います。

また、ワークライフバランスの推進や職場におけるコミュニケーションの活性化など、働きやすい職場環境の整備に力を入れています。令和元年度の男性育児休業取得率は50%<sup>(※1)</sup>、また、テレワークの実施は60%<sup>(※2)</sup>を記録しました。

※1：令和元年度 全国の男性育児休業取得者 7.48% (厚生労働省「雇用均等基本調査」より)  
※2：週4回以上テレワークを実施した社員の割合



## 会社の組織と担当業務

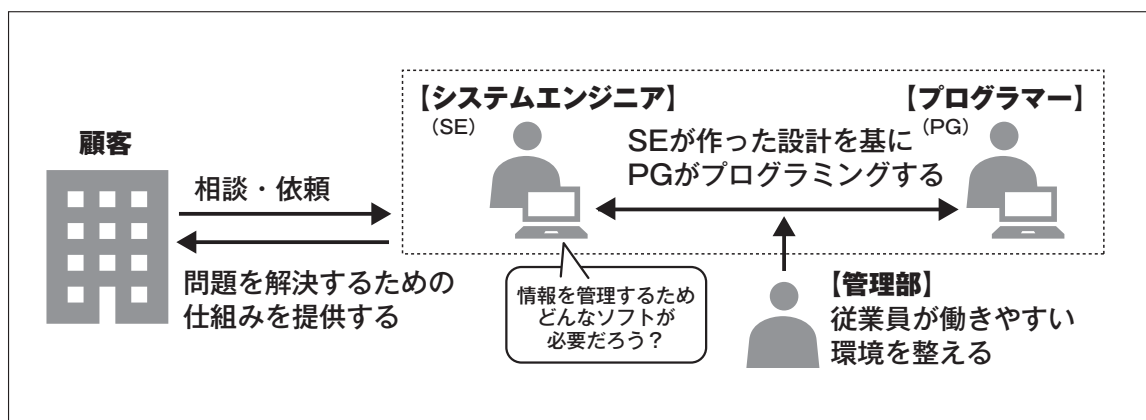


**【第一システム部 官公需ソリューション】**官庁および地方公共団体向けシステムに関する業務

**【第二システム部 流通・金融ソリューション】**流通業向けEDI<sup>(※)</sup> 金融業向けシステム

**【管理部】**人事管理、広報

※EDI：例えば、商店での商品を発注するデータや納品されるデータを管理するシステムです



## 登場人物 (キャリアモデル)



### 第一システム部 官公需ソリューション システムエンジニア

高木悠さん (入社15年目)

主に国民健康保険業務システムなど、自治体基幹系システム<sup>(※)</sup>の担当SEとして、システムの導入や運用保守<sup>(※)</sup>の案件に携わってきました。大きな案件を担当する傍ら、業務リーダーとして、他の案件の進捗管理<sup>(※)</sup>やメンバーの指導・支援も行っています。

※自治体基幹系：自治体業務の基幹(主要な業務)を担うシステムのこと

※運用保守：システムを運用する中で発生する改修や調整、修理などの作業のこと

※進捗管理：仕事の進行に関するチェックなどを行うこと

### 第二システム部 流通・金融ソリューション プログラマー

島田菜々子さん (入社3年目)

システムエンジニアから案件の設計を受け取り、新しいプログラムを作成したり、完成したプログラムに不具合がないか動作確認を行ったりしています。自分でプログラムを作成できるようになると、作成の過程で、どうしたら課題の解決につながられるかを考えることがおもしろいと感じるようになりました。



### 管理部

依田花南さん (入社5年目)

採用担当として、就職希望者に向けた説明会や面接を行うほか、入社後の配属や研修など、採用に関わる一連の業務を担当しています。また、会社の働きやすい環境を整え、他の社員を支える裏方としての業務もあります。

## 役に立つ資格等

### 情報処理技術者試験

情報処理技術者としての知識・技能が一定の水準以上であることを示す国家試験です。情報技術に関する基礎的な知識・技能が問われます。

### ITパスポート試験

ITを活用するすべての人が身につけておくべきとされるITに関する基礎的な知識を証明できる国家試験です。



## コラム

### 中学生の「将来なりたい職業」ランキングのトップ10

#### ～YouTuberやITエンジニアなど、情報通信業もランクイン～

民間の生命保険会社が全国の中学生・高校生を対象に2021年に行った調査によると、中学生の「将来なりたい職業」で男女ともに2位以内に入った人気の職業は「YouTuberなどの動画投稿者」でした。

男子は得票率23%で第1位、女子は得票率16%で第2位の結果となり、「憧れの人がいるから」「活動している人を見て自分もやりたいと思ったから」「楽しみながら収入を得られそうだから」などの回答理由が寄せられています。

YouTuberは、さまざまな活動を撮影した動画を動画サイトに投稿し、その動画につけた広告の視聴数・クリック数などに応じて収入を得る職業です。YouTuberになるのに特別な資格は必要ありませんが、ある程度の撮影・編集の技術が求められます。さらに、視聴者を引き付ける企画力や、定期的に動画を配信する継続力も、YouTuberに必要な資質と言えます。

#### 将来なりたい職業 【複数回答形式(3つまで) ※中学生の回答結果を表示

男子中学生 (n=100)			女子中学生 (n=100)		
		(%)			(%)
1位	YouTuberなどの動画投稿者	23.0	1位	歌手・俳優・声優などの芸能人	17.0
2位	プロスポーツプレイヤー	17.0	2位	YouTuberなどの動画投稿者	16.0
3位	社長などの会社経営者・起業家	15.0	3位	絵を描く職業(漫画家・イラストレーター・アニメーター)	14.0
4位	ITエンジニア・プログラマー	13.0		美容師	14.0
5位	ゲーム実況者	12.0	5位	ボカロP(音声合成ソフト楽曲のクリエイター)	11.0
6位	公務員	8.0		デザイナー(ファッション・インテリアなど)	11.0
7位	会社員	8.0	7位	看護師	10.0
8位	プロスポーツ選手	8.0		保育士・幼稚園経論	10.0
9位	教師・教員	7.0	9位	ショップ店員	9.0
10位	ボカロP(音声合成ソフト楽曲のクリエイター)	6.0	10位	ゲーム実況者	7.0
	弁護士・裁判官など法律関係	6.0		カウンセラーや臨床心理士	7.0

出典：中高生が思い描く将来についての意識調査2021(ソニー生命)