



家計調査の結果から(令和2年1月)

発行：埼玉県総務部統計課(消費統計担当)

- 支出金額ランキング全国1位の品目(令和2年1月、さいたま市)
- 家計収支の構成(令和2年1月)
- 特集：エンゲル係数の算出に家計調査は欠かせません
- 主な項目の支出金額(令和2年1月)

調査に協力していただいた県民の皆様にご作成いただいた家計簿等に基づき、総務省が集計結果を公表しています。

そのうち、都市別(都道府県庁所在市・政令指定都市別)では、埼玉県内はさいたま市分が公表されています。その公表結果をもとに、二人以上の世帯の主な消費行動の状況をお知らせします。



1. 支出金額ランキング全国1位の品目(令和2年1月、さいたま市)

	パスタ		もち		プリン		コーヒー・ココア		ワイン	
	全国	90	全国	137	全国	125	全国	940	全国	275
1	さいたま市	126	さいたま市	531	さいたま市	214	さいたま市	1,277	さいたま市	1,035
2	山形市	122	金沢市	342	岐阜市	177	長野市	1,213	秋田市	1,022
3	岡山市	122	京都市	325	山口市	175	鳥取市	1,190	甲府市	743

	飲酒代		ネクタイ		手袋		コンタクトレンズ		信仰・祭祀費	
	全国	2,065	全国	65	全国	92	全国	349	全国	2,237
1	さいたま市	4,533	さいたま市	264	さいたま市	416	さいたま市	966	さいたま市	6,217
2	東京都区部	3,987	津市	230	山口市	223	福井市	801	高松市	4,383
3	川崎市	3,365	福岡市	227	神戸市	221	松江市	751	奈良市	4,200

(単位：円)

・さいたま市を含めた47都道府県庁所在市と5つの政令指定都市(川崎市、相模原市、浜松市、堺市、北九州市)と比較し、さいたま市が全国1位となった品目をピックアップしています。

・二人以上の世帯が、令和2年1月に支出した1世帯当たりの金額です。

(「第4-1表 都市階級・地方・都道府県庁所在市別1世帯当たりの支出金額、購入数量及び平均価格(二人以上の世帯)令和2年1月」を基に作成)

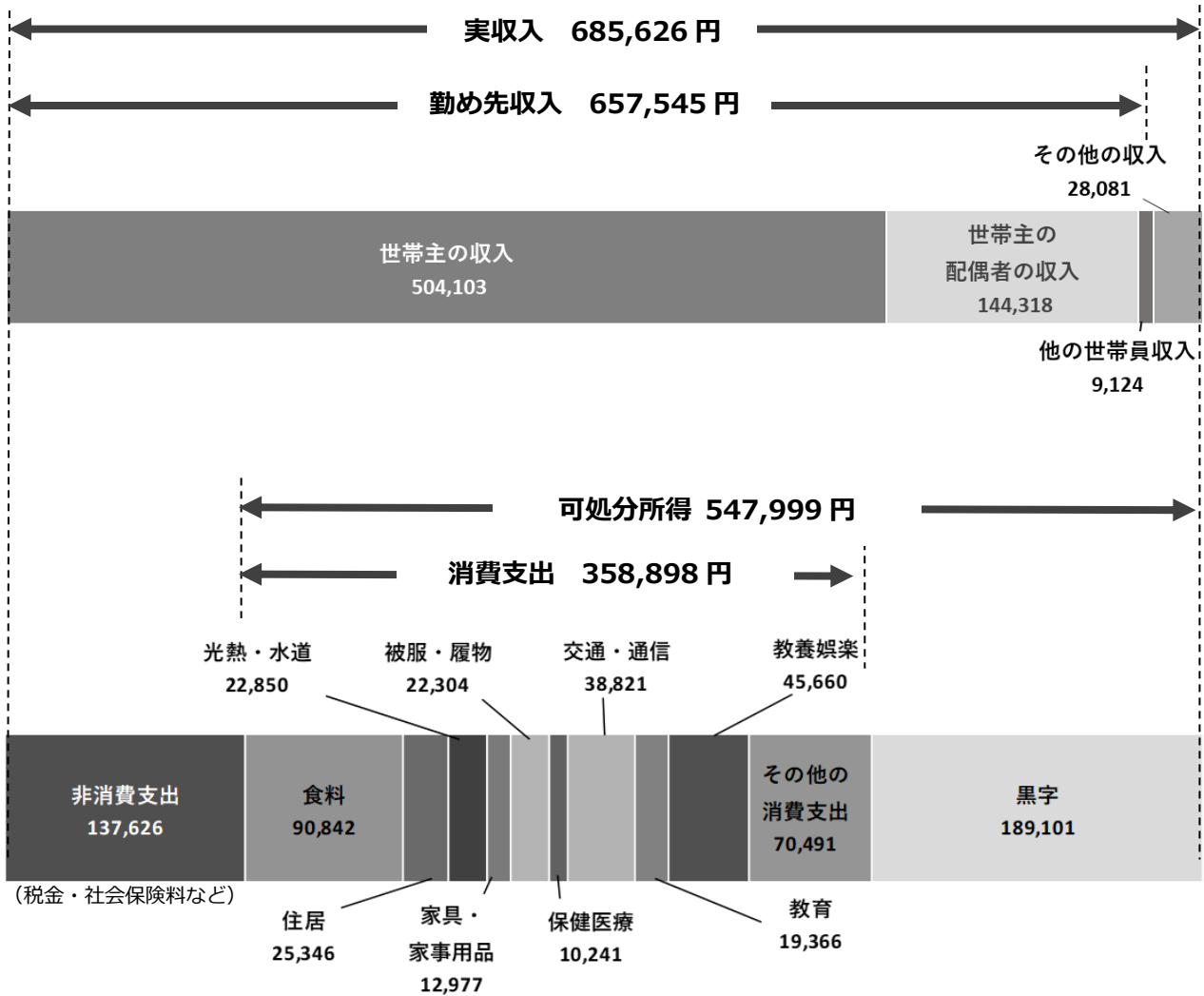
※都市別の調査結果は標本世帯数が少なく標本誤差があるため、前年や全国と比較するには注意が必要です。

【参考：平成31年1月にさいたま市が全国1位だった品目】

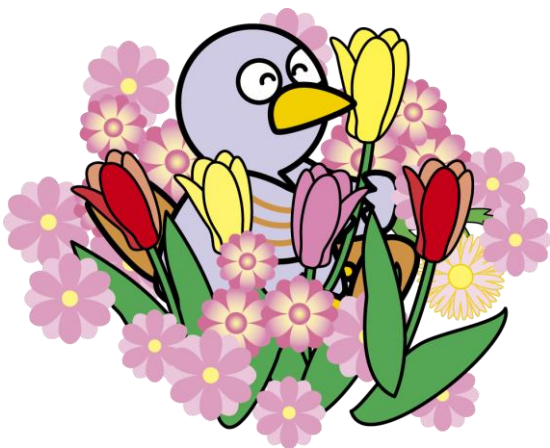
「食料」「小麦粉」「チーズ」「菓子類」「ケーキ」「敷物」「医科診療代」「鉄道運賃」などでした。



2.家計収支の構成（令和2年1月、さいたま市の二人以上の世帯のうち勤労者世帯）



（「第 1-1 表 都市階級・地方・都道府県庁所在市別 1 世帯当たり 1 か月間の収入と支出（二人以上の世帯のうち勤労者世帯）」令和 2 年 1 月を基に作成）※実収入、勤め先収入、可処分所得及び消費支出の数値は、上記表に掲載された当該項目の数値をそのまま記入しています。





特集：エンゲル係数の算出に家計調査は欠かせません

エンゲル係数って「家計の支出に占める食費の割合」なんだよね。
ひょっとして家計調査の結果から計算できるの？



そうだよ。**エンゲル係数 = 食料 ÷ 消費支出**
実際に、2019年のデータ※で計算してみよう！

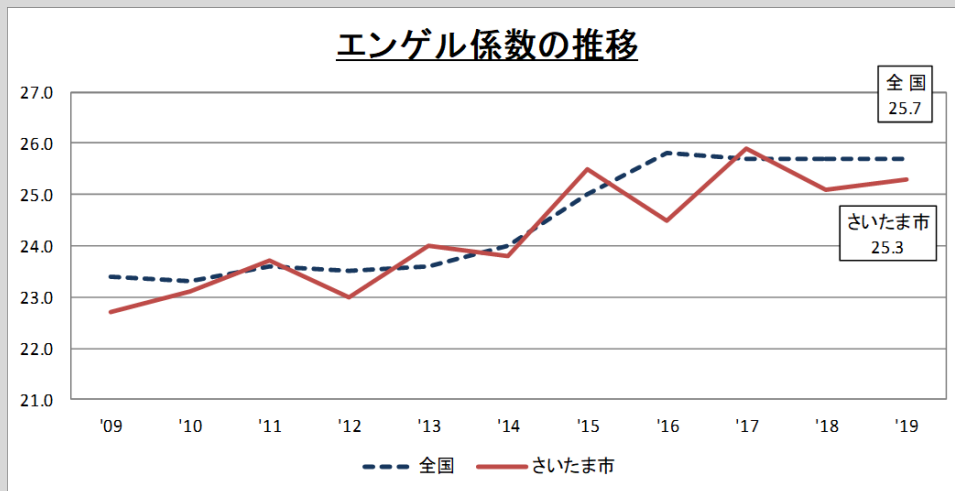
	全国	さいたま市
消費支出(A)	293,379	337,281
食料(B)	75,258	85,210
エンゲル係数 (B)÷(A)	25.7	25.3

※「1世帯あたり1か月間の収入と支出(二人以上世帯)」年データから

じゃあ、何年も前のデータを使って、比較もできるんだね。



もちろん。10年前からのデータをグラフにしてみたよ。(二人以上世帯)



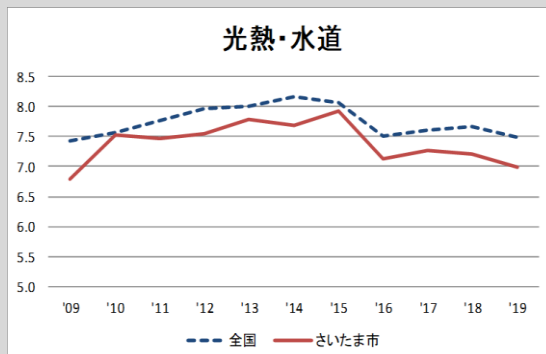
へえ～。全国とさいたま市の動きは似ているね。



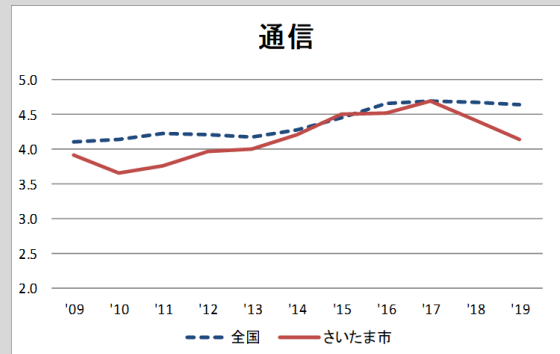
ちなみに、エンゲル係数と同じ考え方で、「光熱・水道」「通信(電話料、郵便料など)」が消費支出に占める割合も計算してみたよ。



「光熱・水道 ÷ 消費支出」



「通信 ÷ 消費支出」





3. 主な項目の支出金額（令和2年1月、二人以上の1世帯当たり）

ご記入いただいた家計簿の内容は、細かい項目ごとに分けて金額を毎月集計しています。
ご参考に、いくつかをピックアップして、その支出金額を御紹介します。

※さいたま市の調査結果は標本世帯数が少なく標本誤差があるため、前年や全国と比較するには注意が必要です。

		さいたま市		全 国	
		R2.1 支出額	H31.1 支出額	R2.1 支出額	H31.1 支出額
食料	米	1,267	1,710	1,402	1,490
	パン	2,902	2,524	2,515	2,534
	乾うどん・そば	78	97	79	55
	パスタ	126	94	90	93
	牛乳	1,173	1,132	1,158	1,141
	ヨーグルト	1,258	1,125	1,095	1,112
	バター	150	139	90	91
	卵	669	675	737	730
	ほうれんそう	225	230	211	209
	レタス	213	221	165	178
	トマト	587	641	505	506
	ミネラルウォーター	468	301	257	236
	ビール	839	750	653	636
	ワイン	1,035	419	275	273
光熱	電気代	10,471	11,196	12,232	12,926
家事用品	電球・蛍光灯ランプ	101	5	71	102
	ティッシュペーパー	250	186	196	184
	トイレトペーパー	322	310	300	293
被服	男子用セーター	350	447	242	334
	帽子	47	131	73	72
保健医療	感冒薬	232	258	204	244
	胃腸薬	121	167	94	101
交通	鉄道運賃	3,244	4,479	1,754	1,842
	有料道路料	1,590	837	762	940
	ガソリン	3,289	3,520	4,981	5,361
教養娯楽	国内パック旅行費	1,178	7,843	1,818	2,348
	インターネット接続料	3,729	3,420	2,483	2,461
その他	たばこ	961	468	986	865
	非貯蓄型保険料	8,097	9,449	5,895	6,038
	保育費用	953	1,395	662	799

（単位：円）

（「第4-1表 都市階級・地方・都道府県庁所在市別1世帯当たりの支出金額、購入数量及び平均価格（二人以上の世帯）」
令和2年1月を基に作成）

◎ 家計調査に関するご意見などは、担当調査員または下記担当までご連絡ください。

埼玉県総務部統計課 消費統計担当

☎：048-830-2317

e-mail：a2300-05@pref.saitama.lg.jp



埼玉県ホームページ「彩の国統計情報館」には、この「家計調査からの結果」の他、埼玉県内の統計に関する情報が掲載されています。

彩の国統計情報館

検索

<http://www.pref.saitama.lg.jp/theme/tokei/index.html>