



家計調査の結果から (令和元年5月)

発行：埼玉県総務部統計課(消費統計担当)

- 支出金額ランキング全国1位の品目 (令和元年5月、さいたま市)
- 家計収支の構成 (令和元年5月)
- 家計調査と気象データを重ねてみよう
- 主な項目の支出金額 (令和元年5月)

調査に協力していただいた県民の皆様の家計簿等に基づき、総務省が集計結果を公表しています。そのうち、都市別(都道府県庁所在市・政令指定都市別)では、埼玉県内はさいたま市分が公表されています。その公表結果をもとに、二人以上の世帯の主な消費行動の状況をお知らせします。



1. 支出金額ランキング全国1位の品目 (令和元年5月、さいたま市)

	キウイフルーツ		ドレッシング		ジャム		ハンバーガー		電気冷蔵庫	
	全国	300	全国	212	全国	119	全国	350	全国	486
1	さいたま市	446	さいたま市	297	さいたま市	192	さいたま市	570	さいたま市	8,106
2	千葉市	439	松江市	296	金沢市	191	川崎市	534	相模原市	3,542
3	神戸市	413	大津市	293	大津市	190	岡山市	513	静岡市	2,051

	電球・蛍光灯		眼鏡		テレビ		写真撮影・プリント代		ファンデーション	
	全国	69	全国	537	全国	454	全国	264	全国	235
1	さいたま市	219	さいたま市	4,290	さいたま市	4,026	さいたま市	3,026	さいたま市	711
2	福岡市	158	千葉市	3,749	熊本市	2,817	浜松市	1,375	高松市	553
3	奈良市	152	堺市	1,554	仙台市	1,926	長野市	940	福島市	492

(単位：円)

・さいたま市を含めた47都道府県庁所在市と5つの政令指定都市(川崎市、相模原市、浜松市、堺市、北九州市)で比較し、さいたま市が全国1位となった品目をピックアップしています。

・二人以上の世帯が令和元年5月に支出した1世帯当たりの金額です。

(「第4-1表 都市階級・地方・都道府県庁所在市別1世帯当たりの支出金額、購入数量及び平均価格(二人以上の世帯)平成31年4月」を基に作成)

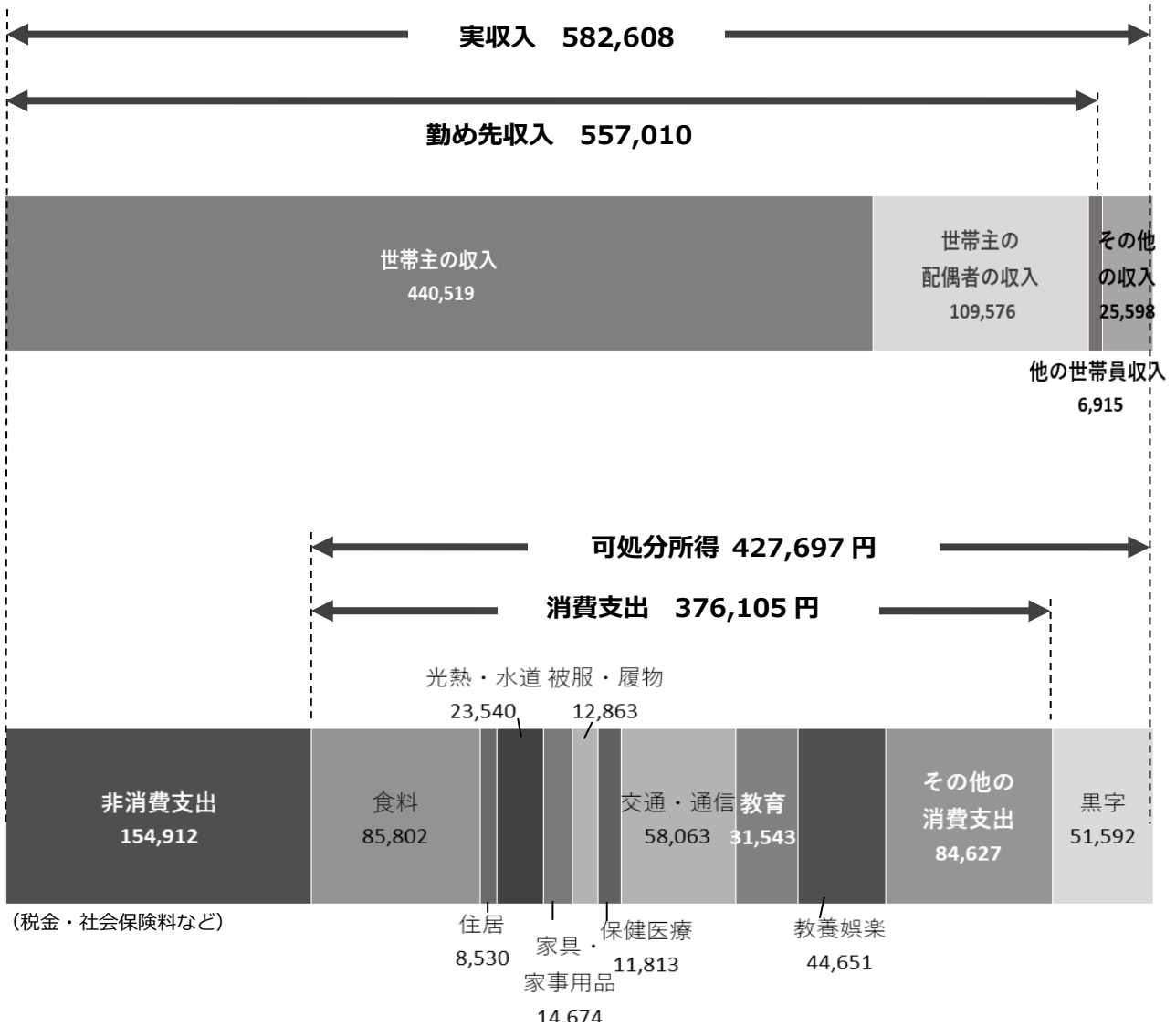
※都市別の調査結果は標本世帯数が少なく標本誤差があるため、前年や全国と比較するには注意が必要です。

【参考：平成30年5月にさいたま市が全国1位だった品目】

「すいか」「ドレッシング」「電気洗濯機」「敷布」「語学月謝」「口紅」などでした。



2.家計収支の構成（令和元年5月、さいたま市の二人以上の世帯のうち勤労者世帯）



〔第1-1表 都市階級・地方・都道府県庁所在市別1世帯当たり1か月間の収入と支出（二人以上の世帯のうち勤労者世帯）令和元年5月〕を基に作成

※実収入、勤め先収入、可処分所得及び消費支出の数値は、上記表に掲載された当該項目の数値をそのまま記入しています。



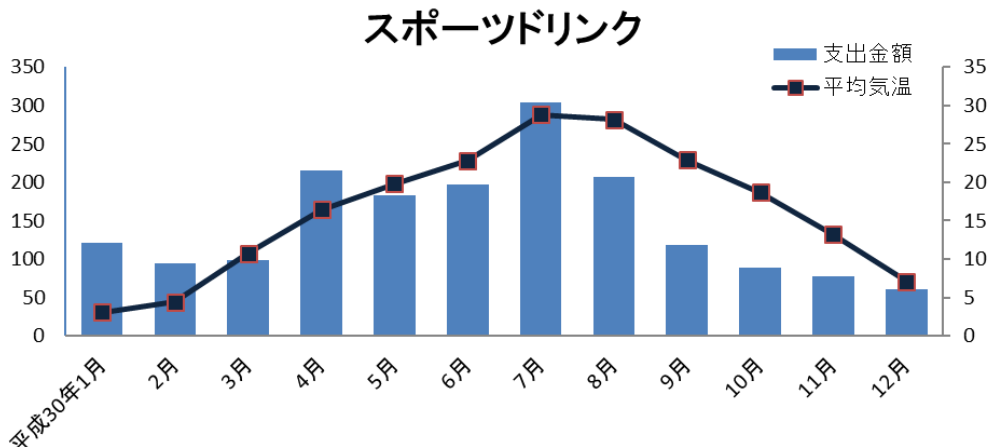
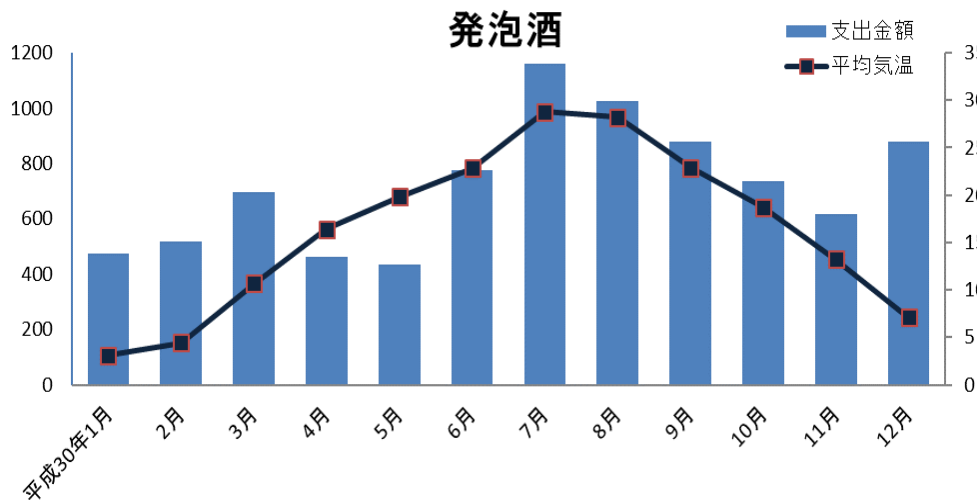
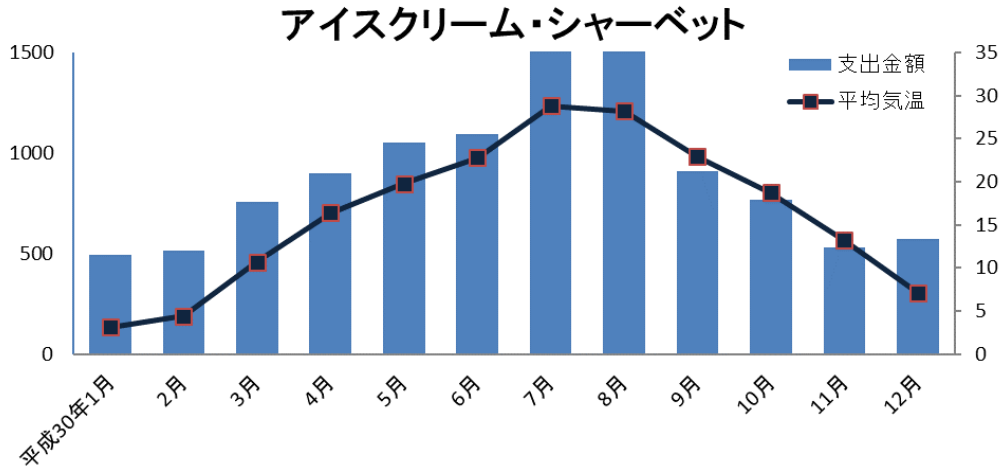
夏休みスペシャル：家計調査と気象データを重ねてみよう

家計調査の結果は、例えば以下のように様々な分類ごとに集計・公表されています。

- ・年平均、月別、日別
- ・全国、都道府県庁所在市及び政令指定都市別
- ・世帯人員別、世帯区分別（二人以上世帯、勤労者世帯、個人営業世帯）

この中から、家計調査月別のさいたま市の二人以上世帯の調査結果のうち、夏に消費額が増える代表的な品と平均気温の動きを比較してみました。概ね支出金額と平均気温が連動していることがわかります。

【平成30年の月ごとの支出金額と平均気温の比較（さいたま市）】



〔第4-1表 都市階級・地方・都道府県庁所在市別1世帯当たりの支出金額、購入数量及び平均価格（二人以上の世帯）〕
「気象庁 過去の気象データ」をもとに作成）



4. 主な項目の支出金額（令和元年5月、二人以上の1世帯当たり）

ご記入いただいた家計簿の内容は、細かい項目ごとに分けて金額を毎月集計しています。
ご参考に、いくつかをピックアップして、その支出金額を御紹介します。

※さいたま市の調査結果は標本世帯数が少なく標本誤差があるため、前年や全国と比較するには注意が必要です。

		さいたま市		全国	
		R1.5支出額	H30.5支出額	R1.5支出額	H30.5支出額
食料	米	1,829	1,975	1,785	1,892
	パン	2,665	3,151	2,773	2,609
	乾うどん・そば	280	274	229	203
	スパゲッティ	100	103	97	96
	牛乳	1,528	1,179	1,342	1,275
	ヨーグルト	1,157	1,124	1,174	1,143
	バター	120	97	94	89
	卵	741	808	772	807
	ほうれんそう	169	161	165	169
	レタス	207	228	220	203
	トマト	906	1,081	847	872
	ミネラルウォーター	256	283	300	262
	ビール	1,038	650	831	897
	ワイン	278	94	272	254
光熱	深夜電力電気代	442	118	529	313
	電気代	11,190	8,113	11,115	9,127
家事用品	電球・ランプ	219	119	69	86
	ティッシュペーパー	219	178	208	182
	トイレットペーパー	258	317	322	298
被服	男子用セーター	0	41	27	13
	帽子	309	239	226	199
保健医療	感冒薬	60	133	172	135
	胃腸薬	23	49	97	103
交通	鉄道運賃	2,409	3,030	2,098	1,867
	有料道路料	1,490	948	1,127	853
	ガソリン	4,285	3,749	5,843	5,338
教養娯楽	国内バック旅行費	3,840	619	2,541	2,596
	インターネット接続料	2,947	2,483	2,622	2,267
その他	たばこ	915	1,075	1,046	884
	非貯蓄型保険料	4,660	5,384	6,873	5,582
	保育費用	3,686	219	985	790

(単位：円)

(「第4-1表 都市階級・地方・都道府県庁所在市別1世帯当たりの支出金額、購入数量及び平均価格(二人以上の世帯)」平成31年4月を基に作成)

◎ 家計調査に関するご意見などは、担当調査員または下記担当までご連絡ください。

埼玉県総務部統計課 消費統計担当

☎：048-830-2317

e-mail：a2300-05@pref.saitama.lg.jp



埼玉県ホームページ「彩の国統計情報館」には、この「家計調査からの結果」のほか、埼玉県内の統計に関する情報が掲載されています。

<http://www.pref.saitama.lg.jp/theme/tokei/index.html>

彩の国統計情報館

検索