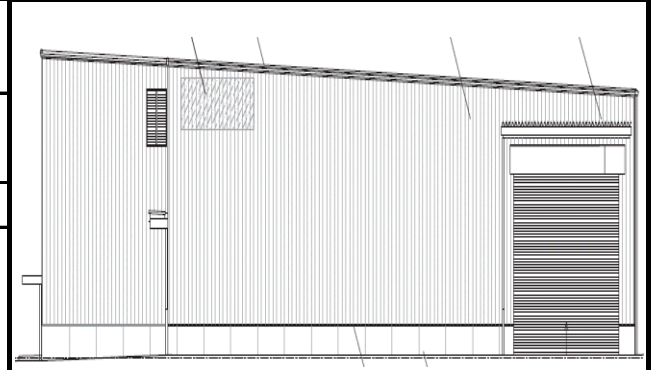


CASBEE®-建築(新築)

評価結果

■使用評価マニュアル: CASBEE-建築(新築)2016年版 | 使用評価ソフト: CASBEE-BD_NC_2016(v3.0)

1-1 建物概要		1-2 外観	
建物名称	富士機材株式会社八潮倉庫建設計画	階数	地上2F
建設地	埼玉県八潮市	構造	S造
用途地域	準工業地域、防火地域 指定なし	平均居住人員	460 人
地域区分	6地域	年間使用時間	1,920 時間/年(想定値)
建物用途	事務所,工場,	評価の段階	実施設計段階評価
竣工年	2021年11月 予定	評価の実施日	2021年01月15日
敷地面積	5,680 m ²	作成者	平位 義孝
建築面積	3,316 m ²	確認日	2021年02月02日
延床面積	4,678 m ²	確認者	千賀 信宏



2-1 建築物の環境効率(BEEランク&チャート)

BEE = 1.0

S: ★★★★★ A: ★★★★★ B+: ★★★★★ B: ★★★★★ C: ★★★★★

2-2 ライフサイクルCO₂(温暖化影響チャート)

標準計算

①参照値	100%
②建築物の取組み	83%
③上記+②以外の	83%
④上記+	83%

このグラフは、LR3中の「地球温暖化への配慮」の内容を、一般的な建物(参照値)と比べたライフサイクルCO₂排出量の目安で示したものです

2-3 大項目の評価(レーダーチャート)

Q2 サービス性能: 5
Q1 室内環境: 3
Q3 室外環境(敷地内): 3
LR1 エネルギー: 3
LR2 資源・マテリアル: 3
LR3 敷地外環境: 3

2-4 中項目の評価(バーチャート)

Q 環境品質

Q のスコア = 2.4

Q1 室内環境

Q1のスコア = 2.4

音環境	2.7
温熱環境	1.3
光・視環境	2.6
空気質環境	3.5

Q2 サービス性能

Q2のスコア = 3.1

機能性	2.9
耐用性	3.0
対応性	3.6

Q3 室外環境(敷地内)

Q3のスコア = 2.0

生物環境	2.0
まちなみ	2.0
地域性・	2.0

LR 環境負荷低減性

LR のスコア = 3.6

LR1 エネルギー

LR1のスコア = 3.8

建物外皮の	5.0
自然エネ	3.0
設備システ	3.9
効率的	3.0

LR2 資源・マテリアル

LR2のスコア = 3.5

水資源	3.4
非再生材料の	3.6
汚染物質	3.7

LR3 敷地外環境

LR3のスコア = 3.3

地球温暖化	3.6
地域環境	3.3
周辺環境	3.1

3 設計上の配慮事項		
総合 利用者に配慮し、F☆☆☆☆を使用している。 主要給排水配管は耐用年数が長い材料を使用している。 ライフサイクルコストの低減に努め、地球環境保護に配慮している。	その他 特になし。	
Q1 室内環境 建築物衛生法を満たす換気量の1.2倍となっている。 自然換気有効開口面積が居室床面積の1/30以上。	Q2 サービス性能 1人当たりの執務スペースが9m ² 以上。 事務室の天井高2.7m以上。 階高:4.000m、5.783m。	Q3 室外環境(敷地内) 特になし。
LR1 エネルギー BPI _m =0.76。 [BEI][BEI _m]=0.71。	LR2 資源・マテリアル 節水コマなどに加えて、省水型機器(節水型便器など)などを用いている。 発泡剤を用いた断熱材等を使用していない。	LR3 敷地外環境 ライフサイクルCO ₂ 排出率が、一般的な建物(参照値)に対して83%。

■CASBEE: Comprehensive Assessment System for Built Environment Efficiency (建築環境総合性能評価システム)
 ■Q: Quality (建築物の環境品質)、L: Load (建築物の環境負荷)、LR: Load Reduction (建築物の環境負荷低減性)、BEE: Built Environment Efficiency (建築物の環境効率)
 ■「ライフサイクルCO₂」とは、建築物の部材生産・建設から運用、改修、解体廃棄に至る一生の間の二酸化炭素排出量を、建築物の寿命年数で除した年間二酸化炭素排出量のこと
 ■評価対象のライフサイクルCO₂排出量は、Q2、LR1、LR2中の建築物の寿命、省エネルギー、省資源などの項目の評価結果から自動的に算出される

CASBEE-建築(新築)2016年版
富士機材株式会社八潮倉庫建設計画

■使用評価マニュアル CASBEE-建築(新築)2016年版
 ■評価ソフト: CASBEE-BD_NC_2016(v3.0)

欄に数値またはコメントを記入

スコアシート		実施設計段階		環境配慮設計の概要記入欄		評価点	重み係数	評価点	重み係数	全体
Q 建築物の環境品質										2.4
Q1 室内環境							0.33			2.4
1 音環境						2.7	0.15	-	-	2.7
1.1 室内騒音レベル						3.0	0.40	-	-	
1.2 遮音						1.8	0.40	-	-	
1 開口部遮音性能						1.0	0.60	-	-	
2 界壁遮音性能						3.0	0.40	-	-	
3 界床遮音性能(軽量衝撃源)						-	-	-	-	
4 界床遮音性能(重量衝撃源)						-	-	-	-	
1.3 吸音		壁、床、天井のうち二面に吸音材を使用している。				4.0	0.20	-	-	
2 温熱環境						1.3	0.35	-	-	1.3
2.1 室温制御						1.7	0.50	-	-	
1 室温						1.0	0.38	-	-	
2 外皮性能						1.0	0.25	-	-	
3 ゾーン別制御性						3.0	0.38	-	-	
2.2 湿度制御						1.0	0.20	-	-	
2.3 空調方式						1.0	0.30	-	-	
3 光・視環境						2.6	0.25	-	-	2.6
3.1 昼光利用						1.8	0.30	-	-	
1 昼光率						1.0	0.60	-	-	
2 方位別開口						-	-	-	-	
3 昼光利用設備						3.0	0.40	-	-	
3.2 グレア対策						3.0	0.30	-	-	
1 昼光制御						3.0	1.00	-	-	
3.3 照度						3.0	0.15	-	-	
3.4 照明制御						3.0	0.25	-	-	
4 空気質環境						3.5	0.25	-	-	3.5
4.1 発生源対策						4.0	0.50	-	-	
1 化学汚染物質		JIS・JAS規格のF☆☆☆☆をほぼ全面的に採用している。				4.0	1.00	-	-	
4.2 換気						4.3	0.30	-	-	
1 換気量		建築物衛生法を満たす換気量の1.2倍となっている。				4.0	0.33	-	-	
2 自然換気性能		自然換気有効開口面積が居室床面積の1/30以上。				4.0	0.33	-	-	
3 取り入れ外気への配慮		空気取り入れ口は各種排気口と異なる方位で、かつ6m以上離れて設置されている。				5.0	0.33	-	-	
4.3 運用管理						1.0	0.20	-	-	
1 CO ₂ の監視						-	-	-	-	
2 喫煙の制御						1.0	1.00	-	-	
Q2 サービス性能						-	0.30	-	-	3.1
1 機能性						2.9	0.40	-	-	2.9
1.1 機能性・使いやすさ						3.3	0.40	-	-	
1 広さ・収納性		1人当たりの執務スペースが9㎡以上。				4.0	0.33	-	-	
2 高度情報通信設備対応						3.0	0.33	-	-	
3 バリアフリー計画						3.0	0.33	-	-	
1.2 心理性・快適性						3.0	0.30	-	-	
1 広さ感・景観		事務室の天井高2.7m以上。				4.0	0.33	-	-	
2 リフレッシュスペース		リフレッシュスペースが執務スペースの1%以上。				4.0	0.33	-	-	
3 内装計画						1.0	0.33	-	-	
1.3 維持管理						2.5	0.30	-	-	
1 維持管理に配慮した設計						3.0	0.50	-	-	
2 維持管理用機能の確保						2.0	0.50	-	-	
2 耐用性・信頼性						3.0	0.30	-	-	3.0
2.1 耐震・免震・制震・制振						3.0	0.50	-	-	
1 耐震性(建物のこわれにくさ)						3.0	0.80	-	-	
2 免震・制震・制振性能						3.0	0.20	-	-	
2.2 部品・部材の耐用年数						3.0	0.30	-	-	
1 躯体材料の耐用年数						3.0	0.20	-	-	
2 外壁仕上げ材の補修必要間隔						2.0	0.20	-	-	
3 主要内装仕上げ材の更新必要間隔						3.0	0.10	-	-	
4 空調換気ダクトの更新必要間隔						3.0	0.10	-	-	
5 空調・給排水配管の更新必要間隔		給水ポリエチレン管(C)、排水VP(B)、給湯ステンレスフレキ管(SUS)(C)。				4.0	0.20	-	-	
6 主要設備機器の更新必要間隔						3.0	0.20	-	-	
2.4 信頼性						3.0	0.20	-	-	
1 空調・換気設備						3.0	0.20	-	-	
2 給排水・衛生設備						3.0	0.20	-	-	
3 電気設備						3.0	0.20	-	-	
4 機械・配管支持方法		耐震クラスA。				4.0	0.20	-	-	
5 通信・情報設備						2.0	0.20	-	-	

3 対応性・更新性			3.6	0.30	-	-	3.6
3.1 空間のゆとり			5.0	0.30	-	-	
1	階高のゆとり	階高:4.000m、5.783m。	5.0	0.60	-	-	
2	空間の形状・自由さ	[壁長さ比率] <0.1。	5.0	0.40	-	-	
3.2 荷重のゆとり			3.0	0.30	-	-	
3.3 設備の更新性			3.0	0.40	-	-	
1	空調配管の更新性		3.0	0.20	-	-	
2	給排水管の更新性		3.0	0.20	-	-	
3	電気配線の更新性		3.0	0.10	-	-	
4	通信配線の更新性		3.0	0.10	-	-	
5	設備機器の更新性		3.0	0.20	-	-	
6	バックアップスペースの確保		3.0	0.20	-	-	
Q3 室外環境(敷地内)			-	0.37	-	-	2.0
1 生物環境の保全と創出			2.0	0.30	-	-	2.0
2 まちなみ・景観への配慮			2.0	0.40	-	-	2.0
3 地域性・アメニティへの配慮			2.0	0.30	-	-	2.0
3.1	地域性への配慮、快適性の向上		1.0	0.50	-	-	
3.2	敷地内温熱環境の向上		3.0	0.50	-	-	
LR 建築物の環境負荷低減性			-	-	-	-	3.6
LR1 エネルギー			-	0.40	-	-	3.8
1 建物外皮の熱負荷抑制		BPI _m =0.76。	5.0	0.20	-	-	5.0
2 自然エネルギー利用			3.0	0.10	-	-	3.0
3 設備システムの高効率化		[BEI][BEI _m] = 0.71	3.9	0.50	-	-	3.9
4 効率的運用			3.0	0.20	-	-	3.0
集合住宅以外の評価			3.0	1.00	-	-	
4.1	モニタリング		3.0	0.50	-	-	
4.2	運用管理体制		3.0	0.50	-	-	
集合住宅の評価			-	-	-	-	
4.1	モニタリング		-	-	-	-	
4.2	運用管理体制		-	-	-	-	
LR2 資源・マテリアル			-	0.30	-	-	3.5
1 水資源保護			3.4	0.20	-	-	3.4
1.1 節水		節水コマなどに加えて、省水型機器(節水型便器など)などを用いている。	4.0	0.40	-	-	
1.2 雨水利用・雑排水等の利用			3.0	0.60	-	-	
1	雨水利用システム導入の有無		3.0	0.70	-	-	
2	雑排水等利用システム導入の有無		3.0	0.30	-	-	
2 非再生性資源の使用量削減			3.6	0.60	-	-	3.6
2.1 材料使用量の削減			2.0	0.10	-	-	
2.2 既存建築躯体等の継続使用			3.0	0.20	-	-	
2.3 躯体材料におけるリサイクル材の使用		-	3.0	0.20	-	-	
2.4 躯体材料以外におけるリサイクル材の使用		床:長尺塩ビシート、タイルカーペット、天井:岩綿吸音板。	5.0	0.20	-	-	
2.5 持続可能な森林から産出された木材			2.0	0.10	-	-	
2.6 部材の再利用可能性向上への取組み		「躯体+軽鉄+仕上げ材」により、躯体と仕上げ材が容易に分別可能。再利用できるユニット部材を用いている(OAフロアを使用している)。	5.0	0.20	-	-	
3 汚染物質含有材料の使用回避			3.7	0.20	-	-	3.7
3.1 有害物質を含まない材料の使用			3.0	0.30	-	-	
3.2 フロン・ハロンの回避			4.0	0.70	-	-	
1	消火剤		-	-	-	-	
2	発泡剤(断熱材等)	発泡剤を用いた断熱材等を使用していない。	5.0	0.50	-	-	
3	冷媒		3.0	0.50	-	-	
LR3 敷地外環境			-	0.30	-	-	3.3
1 地球温暖化への配慮		ライフサイクルCO2排出率が、一般的な建物(参照値)に対して83%。	3.6	0.33	-	-	3.6
2 地域環境への配慮			3.3	0.33	-	-	3.3
2.1 大気汚染防止		燃焼機器を使用しておらず、対象建築物の仮想閉空間から外部空間に対して大気汚染物質を全く発生しない。	5.0	0.25	-	-	
2.2 温熱環境悪化の改善			3.0	0.50	-	-	
2.3 地域インフラへの負荷抑制			2.5	0.25	-	-	
1	雨水排水負荷低減		3.0	0.25	-	-	
2	汚水処理負荷抑制		3.0	0.25	-	-	
3	交通負荷抑制		3.0	0.25	-	-	
4	廃棄物処理負荷抑制		1.0	0.25	-	-	
3 周辺環境への配慮			3.1	0.33	-	-	3.1
3.1 騒音・振動・悪臭の防止			3.0	0.40	-	-	
1	騒音		3.0	1.00	-	-	
2	振動		-	-	-	-	
3	悪臭		-	-	-	-	
3.2 風害、砂塵、日照障害の抑制			3.0	0.40	-	-	
1	風害の抑制		3.0	0.70	-	-	
2	砂塵の抑制		1.0	-	-	-	
3	日照障害の抑制		3.0	0.30	-	-	
3.3 光害の抑制			3.7	0.20	-	-	
1	屋外照明及び屋内照明のうち外に漏れる光への対策	評価する取組み表の評価ポイントの合計値が3ポイント。	4.0	0.70	-	-	
2	屋光の建物外壁による反射光(グレア)への対策		3.0	0.30	-	-	