



埼 玉 県 立 大 学

概 要

◇◇◇◇◇◇◇◇ 平成 2 1 年度版 ◇◇◇◇◇◇◇◇◇◇

- I 埼玉県立大学の概要
- II 埼玉県立大学の組織
- III 埼玉県立大学の運営体制
- IV 埼玉県立大学の予算
- V 学生納付金の状況
- VI 入学試験の結果
- VII 就職の状況
- VIII 国家試験の結果
- IX 社会貢献の状況
- X 科学研究費補助金の状況
- XI 埼玉県立大学の施設等の概要

I 埼玉県立大学の概要

埼玉県立大学の概要

1 設置根拠

学校教育法 第83条

2 設置趣旨

保健・医療・福祉の分野における幅広い高度なサービスに対応できる資質の高い人材の養成や指導的役割が果たせる人材の確保を図るため、さらには、本県の保健・医療・福祉に関する教育・研究の中核となって地域社会に貢献すること。

3 開学年月

平成11年4月

4 学科、学生数（総現員は平成21年4月現在）

（保健医療福祉学部）

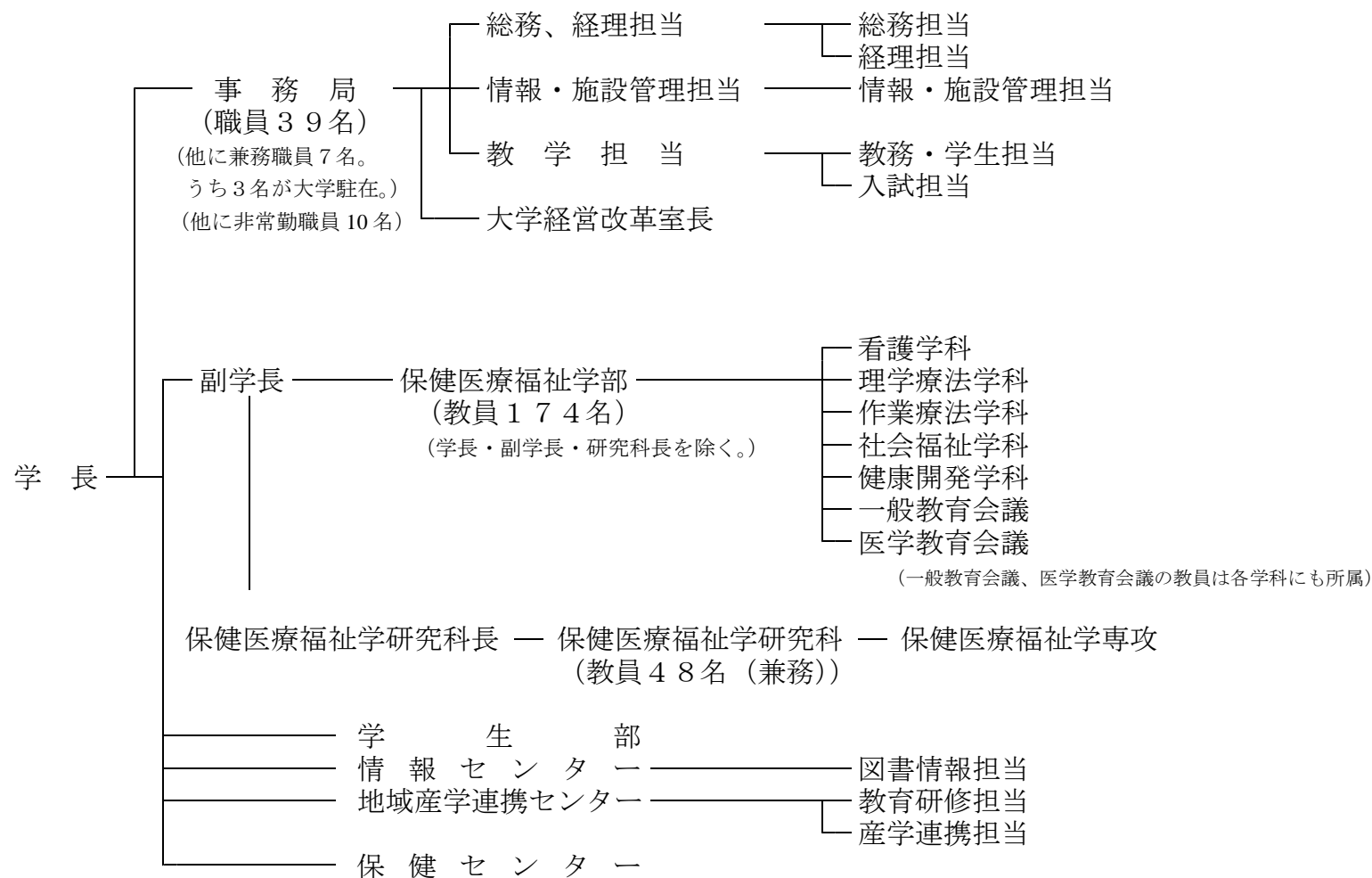
学 科 名	入学者	3年次 編入学者	総現員
看護学科	121	40	561（6）
理学療法学科	43	0	174（2）
作業療法学科	40	0	166（2）
社会福祉学科	71	5	293
健康開発学科	103	20	452（3）
計	378	65	1,646（13）

（保健医療福祉学研究科 保健医療福祉学専攻）

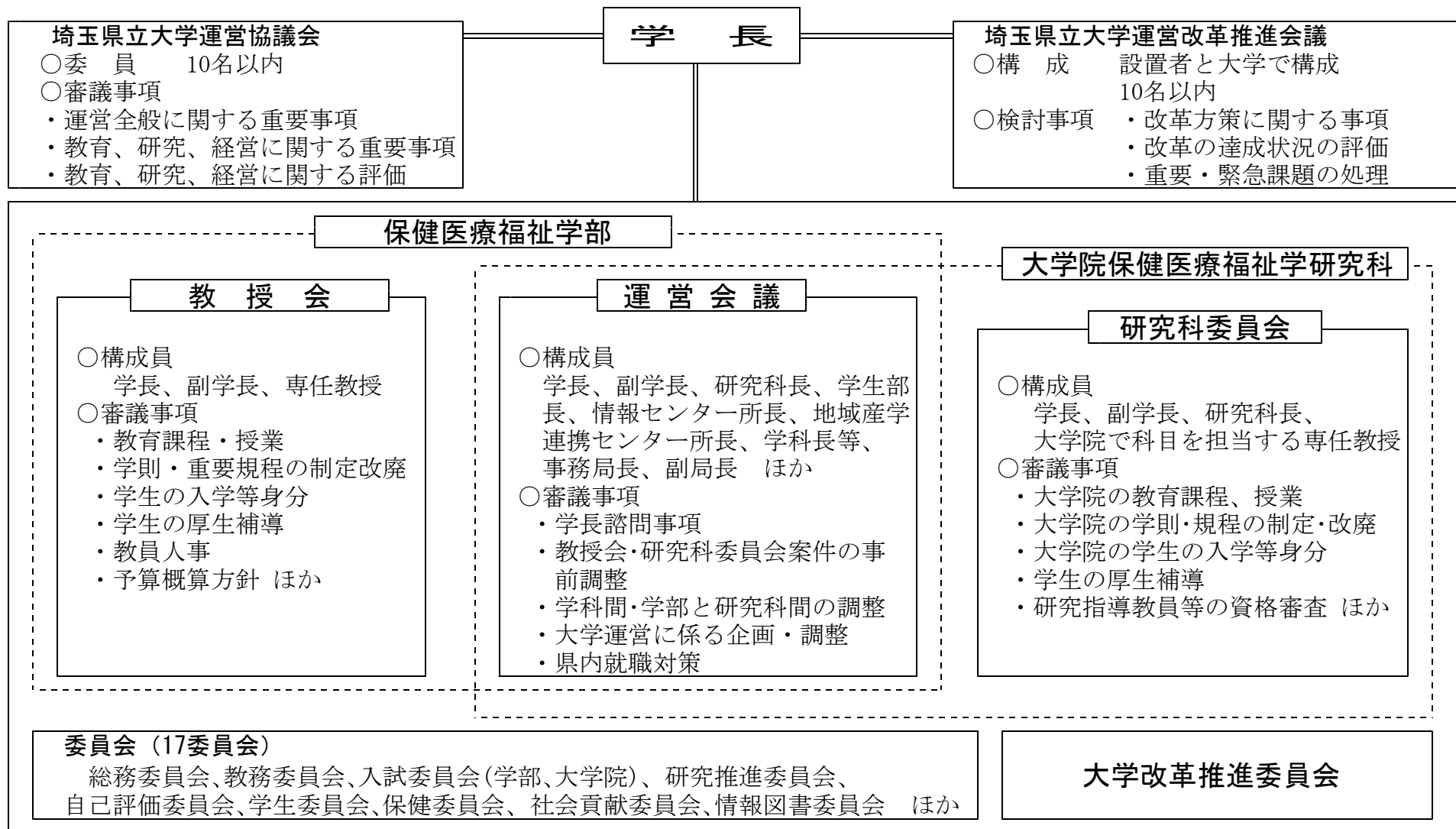
専 修 名	入学者	総現員
看護学	10	10（1）
リハビリテーション学	10	10
健康福祉科学	6	6
計	26	26（1）

※うち（ ）内は休学者数
（休学者数については変更の可能性あり）

II 埼玉県立大学の組織 (平成21年4月現在)



Ⅲ 埼玉県立大学の運営体制 (平成21年4月現在)



IV 埼玉県立大学の予算 (平成21年度当初)

1 歳 入 (単位：千円)

特定財源	1, 224, 710	・授業料 ・入学料 ・入学検定料 ・その他	999, 362 136, 734 33, 906 54, 708
一般財源	2, 081, 401		
合計	3, 306, 111		

2 歳 出 (単位：千円)

給与費	2, 142, 845	教職員給与費	
運営費	1, 052, 672	・事務局費 ・管理費 ・情報システム費・図書館運営費 ・教務運営費 ・学生厚生費 ・地域産学連携センター費 ・奨励研究費 ・教育活動費 ・大学評価費・大学改革推進費 ・受託研究費 ・大学院運営費	44, 579 343, 300 215, 548 270, 221 25, 660 22, 712 47, 157 36, 820 12, 374 5, 528 28, 773
法人化準備	110, 594	・法人化準備費	110, 594
合計	3, 306, 111		

V 学生の納付金額 (平成21年度)

(単位：円)

区 分		金 額	
入 学 検定料	学 生	17,000	
	大 学 院 学 生	30,000	
	科目等履修生 聴 講 生	9,800	
入学料	学 生	県内	211,500
		県外	423,000
	大 学 院 学 生	県内	21,100
		県外	42,300
授業料	学 生	621,000	
	大 学 院 学 生	17,300	
	科目等履修生 聴 講 生		

- 平成16年度の入学生からは本学独自の授業料を適用
- 入学金のみ県内居住者は国立大学の75%、県外居住者は国立大学の150%
- 大学院の長期履修学生にあつては、621,000円に2を乗じて得た額を当該学生の修業年限の年数で除して得た額。ただし、修業年限の短縮が認められた長期履修学生にあつては、621,000円に2を乗じて得た額から当該学生が在学した期間に納付すべき授業料の総額を控除した額を、当該学生の修業年限の残りの年数で除して得た額とする。

VI 入学試験の結果 (平成21年度入学生)

<平成21年4月1日現在>

1 埼玉県立大学

学 科 (専攻)	定 員 (人)	志願者数 (人)	*1 倍 率(倍)	合格者数 (人)	入学者数 (人)	*2 県内率 (%)
看 護	120	579	4.8	129	121	52.9
理学療法	40	238	6.0	46	43	53.5
作業療法	40	152	3.8	42	40	50.0
社会福祉	70	223	3.2	78	71	46.5
健康開発	100	431	4.3	109	103	52.4
(健康行動科学)	30	89	3.0	34	31	58.1
(検査技術科学)	40	202	5.1	43	41	48.8
(口腔保健科学)	30	140	4.7	32	31	51.6
合 計	370	1,623	4.4	404	378	51.3

*1 倍率=志願者数/定員

*2 県内率=県内在住・在学者/入学者

<編入学試験>

看護A選抜	10	6	0.6	5	5	100.0
産科医療施設推薦						
看護C選抜	30	191	6.4	48	35	42.9
社会福祉	5	7	1.4	6	5	20.0
健康行動B選抜	15	10	0.7	6	6	50.0
健康行動C選抜	15	30	2.0	18	14	35.7
合 計	75	244	3.3	83	65	44.6

Ⅶ 就職の状況 (平成20年度卒業生)

<平成21年5月1日現在>

学 科	卒業者 (人)	就 職 者		進学者 (人)	その他 (人)	進路決定率 (%)
		(人)	県内 ^(ω) 県内率(%)			
看護	86	80	40 50.0	3	3	96.5
理学療法	21	21	15 71.4	0	0	100.0
作業療法	24	23	14 60.9	0	1	95.8
社会福祉	44	40	14 35.0	0	4	90.9
合 計	175	164	83 50.6	3	8	95.4

*平成18年度に健康開発学科の新設及び既存4学科の入学定員増を実施している。
このため、平成21年度卒業生は445人(定員)程度に増加する見込みである。

Ⅷ 国家試験の結果 (平成20年度卒業生)

職 種	学 科	受験者数 (人)	合格者数 (人)	不合格者数 (人)	本学合格率 (%)	全国合格率 (%)	平成20年度 合格発表日
看護師	看護学科	75	72	3	96.0	89.9	H21.3.26
保健師	看護学科	85	83	2	97.6	97.7	H21.3.26
助産師	看護学科	8	8	0	100.0	99.9	H21.3.26
理学療法士	理学療法学科	21	21	0	100.0	90.9	H21.3.31
作業療法士	作業療法学科	24	23	1	95.8	81.0	H21.3.31
社会福祉士	社会福祉学科	44	30	14	68.2	29.1	H21.3.31
精神保健福祉士	社会福祉学科	4	3	1	75.0	61.7	H21.3.31

Ⅸ 社会貢献の状況

1 社会貢献事業の状況

(1) 公開講座の実績

① 一般県民向け公開講座の状況

年 度	講座数	回 数	延べ人数
平成11年度	10	16	3,173
12年度	11	31	2,116
13年度	12	45	1,958
14年度	23	74	3,204
15年度	37	116	5,519
16年度	39	98	5,992
17年度	36	105	4,260
18年度	33	95	4,628
19年度	40	96	4,228
20年度	40	154	4,685

② 保健医療福祉従事者向け専門職講座の状況

年 度	講座数	回 数	延べ人数
平成11年度	18	21	1,288
12年度	6	8	598
13年度	9	22	923
14年度	32	68	2,781
15年度	37	91	3,433
16年度	46	92	4,420
17年度	37	72	4,393
18年度	30	66	3,499
19年度	35	71	3,192
20年度	28	57	2,860

(2) 施設開放の実績

年 度	貸出件数	利用延べ人数
平成11年度	21	3,171
12年度	120	3,269
13年度	193	6,544
14年度	222	6,772
15年度	311	9,745
16年度	419	17,648
17年度	555	19,281
18年度	496	19,760
19年度	459	17,454
20年度	387	14,026

(3) 図書館の県民（県内在住・在勤・在学）の利用

年 度	利用者数	貸出者数	貸出冊数
平成11年度	795	666	1,185
12年度	785	707	1,259
13年度	1,058	933	1,699
14年度	1,232	888	1,716
15年度	1,048	921	1,827
16年度	1,040	1,069	2,120
17年度	1,053	944	2,019
18年度	960	943	2,253
19年度	828	797	1,691
20年度	825	814	1,829

2 県内市町村・団体等の審議会委員の就任状況（平成20年度）

24人の教員が40の委員会等の委員に就任

3 講演会・研修会等での講師の状況（平成20年度）

講演回数：300回

X 科学研究費補助金の状況

文部科学省・日本学術振興会 科学研究費補助金の状況（平成21年度）

平成21年7月15日現在

申請及び採択の状況（4月1日付け転出者分及び産休・育休による延期分を含み、転入者分は含まない）

研究種目	申請件数			採択件数				金額（千円・ 間接経費含む）
	新規課題	継続課題	合計	新規課題	新規採択率	継続課題	合計	
基盤研究（B）	2	0	2	0	0.0%	0	0	0
基盤研究（C）	58	16	74	12	20.7%	16	28	40,820
挑戦的萌芽研究	6	1	7	0	0.0%	1	1	1,100
若手研究（B）	23	8	31	5	21.7%	8	13	15,990
若手研究（スタート）	5	1	6	※1		1	1	1,365
合計	94	26	120	17	18.1%※2	26	43	59,275

※1 若手スタートアップの新規課題については、8月下旬に採択結果が通知される予定である。

※2 若手研究（スタートアップ）の新規課題申請件数を含む。（含まない場合は19.1%）

※3 全国の採択率は次のとおり。

全研究種目計：22.9%

基盤研究（B）：24.9% 基盤研究（C）：23.5% 挑戦的萌芽研究：12.3% 若手研究（B）：27.8%

（参考）各研究種目の概要

基盤研究：1人または比較的少人数の研究者が行う独創的・先駆的研究

S：期間5年 1課題5,000万円以上2億円程度まで

A：期間3～5年 2,000万円以上5,000万円以下

B：期間3～5年 500万円以上2,000万円以下

C：期間3～5年 500万円以下

挑戦的萌芽研究：独創的な発想に基づく、挑戦的で高い目標設定を掲げた芽生え期の研究 期間1～3年 500万円以下

若手研究：39歳以下（Sは42歳以下、スタートアップは制限なし）の研究者が1人で行う研究

S：期間5年 概ね3,000万円以上1億円程度まで

A：期間2～4年 500万円以上3,000万円以下

B：期間2～4年 500万円以下

スタートアップ：研究機関に採用されたばかりの研究者が1人で行う研究 期間2年 年間150万円以下

X I 埼玉県立大学の施設等の概要

1 施設の規模

- 敷地面積 : 102,260 m²
建築面積 : 34,030 m²
建物延床面積 : 54,000 m²
構造規模 : 鉄骨鉄筋コンクリート造4階建

2 施設の概要

- (1) 本部棟
事務室、防災センター、保健センター等
客席数800席の講堂
食堂、売店
- (2) 教室棟
大学棟、短大棟、共通施設棟、教育研修センター
- (3) スポーツ施設
体育館、グラウンド、テニスコート

3 設備上の特色

- (1) 福祉対策
- ① バリアフリーなアクセスのための段差の解消やエレベーターを設置
 - ② 点字ブロック、点字案内板、音声標識ガイドなどの障害者対策を整備
- (2) 防災対策
- ① 建物の耐震性能を強化
 - ② 非常用発電装置(72時間)、防災備蓄庫
 - ③ 非常用飲料水確保のための耐震性貯水槽(100トン)、非常用井戸
- (3) 省エネ対策
- ① 環境調整型空調システム(パッシブソーラー)の採用
 - ② 85Kwの発電能力を有する太陽光発電装置
 - ③ 太陽熱利用温水器の設置
 - ④ 雨水の再利用(トイレの洗浄水、芝の散水)