

令和3年社会生活基本調査

生活時間及び生活行動に関する結果

埼玉県概要

令和4年10月31日

埼玉県総務部統計課

令和3年社会生活基本調査の概要

社会生活基本調査とは、1日の生活時間の配分及び1年間の自由時間における主な生活行動について調査し、国民の社会生活の実態を明らかにするための基礎資料を得ることを目的とするものである。

この調査は、昭和51年の第1回調査以来5年ごとに実施しており、今回の調査は10回目に当たる。

令和3年調査は、全国の世帯から無作為に選定した約9万1千世帯に居住する10歳以上の世帯員約19万人を対象に、令和3年10月20日現在で実施した。埼玉県では、約3,168世帯の約6,600人を対象に実施した。なお、今回の集計の対象となるのは、「調査票A」について回答した約18万人、埼玉県では約6,000人である。

(※) 1日の生活時間の配分の調査時期は、新型コロナウイルス感染症がいわゆる第5波として拡大した後、各地に順次発令されていた新型インフルエンザ等対策特別措置法(平成24年法律第31号)に基づく「新型コロナウイルス感染症緊急事態宣言」及び「まん延防止等重点措置」が2021年9月末をもって全ての地域で終了し、解除された直後となる。新型コロナウイルス感染症の影響による三密回避の日常化や数度の行動制限により、前回調査となる5年前の2016年に比べ、生活時間の配分が変化していることがうかがえる。

I 「生活時間」に関する調査結果

－ 利用上の主な用語 －

○1次活動…生理的に必要な活動

〔 睡眠
身の回りの用事
食事

○2次活動…社会生活を営む上で義務的な性格の強い活動

〔 通勤・通学
仕事(収入を伴う仕事)
学業(学生が学校の授業やそれに関連して行う学習活動)
家事
介護・看護
育児
買い物

○3次活動…1次活動、2次活動以外で各人が自由に使える時間における活動

〔 移動(通勤・通学を除く)
テレビ・ラジオ・新聞・雑誌
休養・くつろぎ
学習・自己啓発・訓練(学業以外)
趣味・娯楽
スポーツ
ボランティア活動・社会参加活動
交際・付き合い
受診・療養
その他

1 1日の生活時間

(1) 1日の生活時間の配分

- 男性は休養・くつろぎ時間が26分、睡眠時間が20分増加、仕事時間が20分減少
- 女性は睡眠時間及び休養・くつろぎ時間が19分増加、移動時間が10分減少

埼玉県に住んでいる10歳以上の人について、1日の生活時間（週全体の平均時間）をみると、1次活動時間が10時間57分、2次活動時間が6時間52分、3次活動時間が6時間11分となっている。前回調査の平成28年と比べると、1次活動時間は20分の増加、2次活動時間は15分の減少、3次活動時間は5分の減少となった。

男女別にみると、男性は1次活動時間が21分長くなり、2次活動時間が22分短くなり、3次活動時間は増減がなかった。女性は1次活動時間が19分長くなり、2次活動時間が10分、3次活動時間が9分短くなった。

男女差をみると、1次活動時間と2次活動時間は女性の方が長く、3次活動時間は男性の方が長くなっている。

行動の種類別にみると、男性は休養・くつろぎ時間が26分、睡眠時間が20分増加し、仕事時間が20分、移動時間が8分減少した。女性は睡眠時間及び休養・くつろぎ時間が19分増加し、移動時間が10分、学業時間が7分減少した。〔表1〕

表1 男女別・活動の種類別生活時間〔令和3年・平成28年〕－週全体－ (単位: 時間分)

	総数			男			女		
	令和3年	平成28年	増減	令和3年	平成28年	増減	令和3年	平成28年	増減
1次活動	10.57	10.37	0.20	10.50	10.29	0.21	11.04	10.45	0.19
睡眠	7.51	7.31	0.20	7.55	7.35	0.20	7.47	7.28	0.19
身の回りの用事	1.23	1.22	0.01	1.14	1.11	0.03	1.33	1.33	0.00
食事	1.42	1.44	-0.02	1.41	1.43	-0.02	1.44	1.45	-0.01
2次活動	6.52	7.07	-0.15	6.45	7.07	-0.22	6.58	7.08	-0.10
通勤・通学	0.36	0.41	-0.05	0.46	0.54	-0.08	0.26	0.29	-0.03
仕事	3.20	3.29	-0.09	4.23	4.43	-0.20	2.18	2.15	0.03
学業	0.39	0.45	-0.06	0.39	0.45	-0.06	0.38	0.45	-0.07
家事関連	2.17	2.12	0.05	0.57	0.46	0.11	3.37	3.38	-0.01
家事	1.31	1.26	0.05	0.28	0.20	0.08	2.33	2.31	0.02
介護・看護	0.04	0.04	0.00	0.03	0.02	0.01	0.06	0.05	0.01
育児	0.16	0.16	0.00	0.07	0.07	0.00	0.25	0.26	-0.01
買い物	0.26	0.26	0.00	0.19	0.17	0.02	0.33	0.36	-0.03
3次活動	6.11	6.16	-0.05	6.25	6.25	0.00	5.58	6.07	-0.09
移動(通勤・通学を除く)	0.23	0.33	-0.10	0.23	0.31	-0.08	0.24	0.34	-0.10
自由時間	5.17	5.01	0.16	5.35	5.17	0.18	4.59	4.45	0.14
テレビ・ラジオ・新聞・雑誌	2.05	2.15	-0.10	2.05	2.19	-0.14	2.05	2.11	-0.06
休養・くつろぎ	1.52	1.30	0.22	1.55	1.29	0.26	1.50	1.31	0.19
学習・研究(学業以外)	0.15	0.13	0.02	0.17	0.13	0.04	0.13	0.13	0.00
趣味・娯楽	0.50	0.45	0.05	1.01	0.54	0.07	0.39	0.36	0.03
スポーツ	0.13	0.15	-0.02	0.15	0.19	-0.04	0.10	0.11	-0.01
ボランティア活動・社会参加	0.02	0.03	-0.01	0.02	0.03	-0.01	0.02	0.03	-0.01
交際・付き合い	0.10	0.15	-0.05	0.08	0.12	-0.04	0.12	0.18	-0.06
受診・診察	0.08	0.09	-0.01	0.06	0.08	-0.02	0.09	0.09	0.00
その他	0.14	0.19	-0.05	0.14	0.17	-0.03	0.14	0.20	-0.06

※端数処理の関係で、1次活動・2次活動・3次活動の値が内訳の合計と一致しないことがある。

(2) 全国との比較

- 男性は通勤・通学時間が全国平均より8分長い
- 女性は仕事が全国平均より14分短い

全国と比べると、1次活動は差がなく、2次活動は5分長く、3次活動は5分短い。

男女別にみると、男性は1次活動時間には差がなく、2次活動時間が9分長く、3次活動時間が9分短い。女性は1次活動時間及び2次活動時間がそれぞれ1分長く、3次活動時間が2分短い。男女ともに2次活動は全国よりも長く、3次活動は全国よりも短いという結果だった。

2次活動で全国との差が大きかったのは、男性では「通勤・通学」（8分長い）、「仕事」（4分短い）で、女性では「仕事」（14分短い）、「家事」（7分長い）だった。〔表2〕

表2 男女別・活動の種類別生活時間〔埼玉県・全国〕一週全体ー (単位: 時間分)

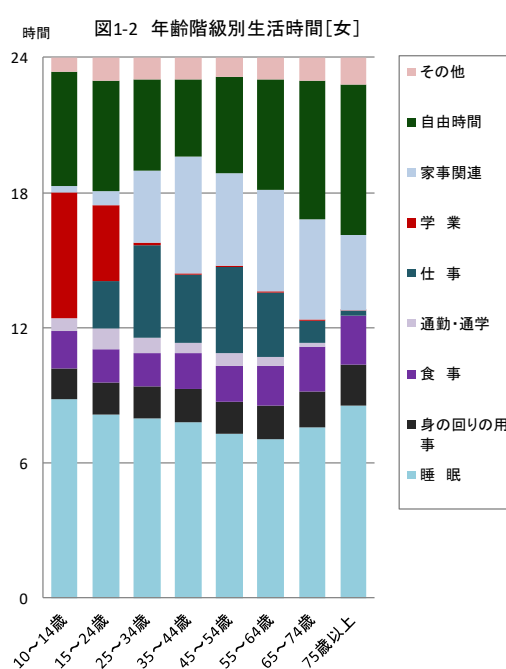
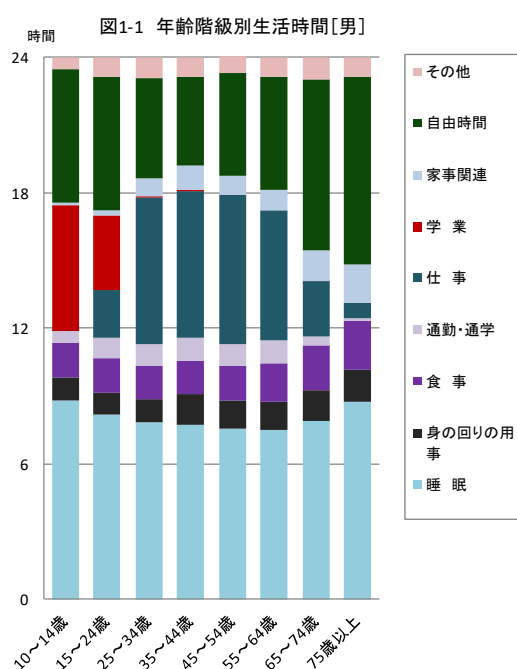
	総数			男			女		
	埼玉県	全国	差	埼玉県	全国	差	埼玉県	全国	差
1次活動	10.57	10.57	0.00	10.50	10.50	0.00	11.04	11.03	0.01
睡眠	7.51	7.54	-0.03	7.55	7.58	-0.03	7.47	7.49	-0.02
身の回りの用事	1.23	1.24	-0.01	1.14	1.14	0.00	1.33	1.32	0.01
食事	1.42	1.39	0.03	1.41	1.37	0.04	1.44	1.41	0.03
2次活動	6.52	6.47	0.05	6.45	6.36	0.09	6.58	6.57	0.01
通勤・通学	0.36	0.31	0.05	0.46	0.38	0.08	0.26	0.24	0.02
仕事	3.20	3.28	-0.08	4.23	4.27	-0.04	2.18	2.32	-0.14
学業	0.39	0.38	0.01	0.39	0.40	-0.01	0.38	0.37	0.01
家事関連	2.17	2.10	0.07	0.57	0.51	0.06	3.37	3.24	0.13
家事	1.31	1.27	0.04	0.28	0.25	0.03	2.33	2.26	0.07
介護・看護	0.04	0.03	0.01	0.03	0.02	0.01	0.06	0.04	0.02
育児	0.16	0.14	0.02	0.07	0.06	0.01	0.25	0.21	0.04
買い物	0.26	0.26	0.00	0.19	0.18	0.01	0.33	0.33	0.00
3次活動	6.11	6.16	-0.05	6.25	6.34	-0.09	5.58	6.00	-0.02
移動(通勤・通学を除く)	0.23	0.22	0.01	0.23	0.21	0.02	0.24	0.23	0.01
自由時間	5.17	5.21	-0.04	5.35	5.41	-0.06	4.59	5.02	-0.03
テレビ・ラジオ・新聞・雑誌	2.05	2.08	-0.03	2.05	2.11	-0.06	2.05	2.05	0.00
休養・くつろぎ	1.52	1.57	-0.05	1.55	1.59	-0.04	1.50	1.56	-0.06
学習・研究(学業以外)	0.15	0.13	0.02	0.17	0.13	0.04	0.13	0.12	0.01
趣味・娯楽	0.50	0.48	0.02	1.01	1.00	0.01	0.39	0.37	0.02
スポーツ	0.13	0.13	0.00	0.15	0.16	-0.01	0.10	0.10	0.00
ボランティア活動・社会参加	0.02	0.02	0.00	0.02	0.02	0.00	0.02	0.02	0.00
交際・付き合い	0.10	0.10	0.00	0.08	0.08	0.00	0.12	0.12	0.00
受診・診察	0.08	0.07	0.01	0.06	0.06	0.00	0.09	0.08	0.01
その他	0.14	0.16	-0.02	0.14	0.15	-0.01	0.14	0.17	-0.03

※端数処理の関係で、1次活動・2次活動・3次活動の値が内訳の合計と一致しないことがある。

(3) 年齢階級別の生活時間

○1次活動時間、3次活動時間は、男女とも75歳以上が最も長い
 ○2次活動時間は、男女とも35～44歳が最も長い

男女別・年齢階級別にみると、1次活動時間は、男女とも75歳以上が最も長く（男性12時間19分、女性12時間31分）、男性は45～54歳、女性は55～64歳が最も短かった（男性10時間19分、女性10時間17分）。2次活動時間は、男女とも35～44歳が最も長く（男性8時間40分、女性8時間41分）、75歳以上が最も短かった（男性2時間32分、女性3時間38分）。3次活動時間は、男女とも75歳以上が最も長く（男性9時間10分、女性7時間51分）、35～44歳が最も短かった（男性4時間46分、女性4時間26分）。〔図1-1、図1-2〕



(単位:時間分)

		睡眠	身の回りの 用事	食事	通勤・ 通学	仕事	学業	家事関連	自由時間	その他	再掲		
											1次活動	2次活動	3次活動
男	総数	7.55	1.14	1.41	0.46	4.23	0.39	0.57	5.35	0.51	10.50	6.45	6.25
	10～14歳	8.47	1.01	1.33	0.32	0.01	5.32	0.08	5.54	0.32	11.20	6.13	6.27
	15～24歳	8.09	1.01	1.32	0.54	2.06	3.17	0.15	5.56	0.50	10.42	6.32	6.45
	25～34歳	7.50	1.01	1.29	0.57	6.31	0.04	0.48	4.25	0.54	10.20	8.20	5.20
	35～44歳	7.44	1.21	1.30	1.01	6.30	0.02	1.06	3.54	0.52	10.34	8.40	4.46
	45～54歳	7.32	1.15	1.32	1.00	6.35	0.01	0.52	4.30	0.45	10.19	8.27	5.15
	55～64歳	7.28	1.16	1.44	0.59	5.45	0.00	0.56	5.00	0.53	10.29	7.39	5.52
	65～74歳	7.55	1.21	1.59	0.22	2.29	0.01	1.19	7.34	1.01	11.14	4.11	8.35
	75歳以上	8.45	1.25	2.08	0.07	0.44	0.00	1.42	8.18	0.51	12.19	2.32	9.10
女	総数	7.47	1.33	1.44	0.26	2.18	0.38	3.37	4.59	0.59	11.04	6.58	5.58
	10～14歳	8.49	1.24	1.36	0.36	0.00	5.34	0.19	5.04	0.39	11.48	6.30	5.42
	15～24歳	8.07	1.28	1.28	0.55	2.06	3.21	0.39	4.55	1.01	11.04	7.01	5.56
	25～34歳	7.57	1.28	1.29	0.40	4.07	0.06	3.11	4.04	0.58	10.54	8.04	5.02
	35～44歳	7.48	1.30	1.35	0.26	3.03	0.02	5.11	3.25	1.01	10.53	8.41	4.26
	45～54歳	7.16	1.28	1.35	0.33	3.50	0.02	4.08	4.17	0.52	10.19	8.32	5.09
	55～64歳	7.02	1.29	1.47	0.25	2.50	0.02	4.33	4.55	0.58	10.17	7.49	5.53
	65～74歳	7.34	1.37	1.59	0.10	0.59	0.01	4.27	6.12	1.00	11.10	5.37	7.13
	75歳以上	8.33	1.49	2.09	0.01	0.12	0.01	3.23	6.40	1.12	12.31	3.38	7.51

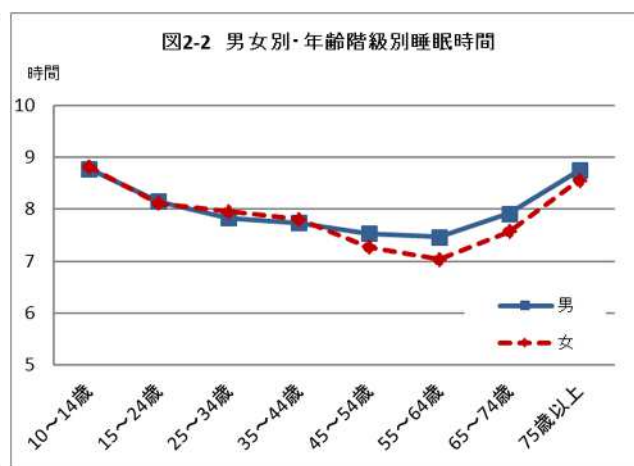
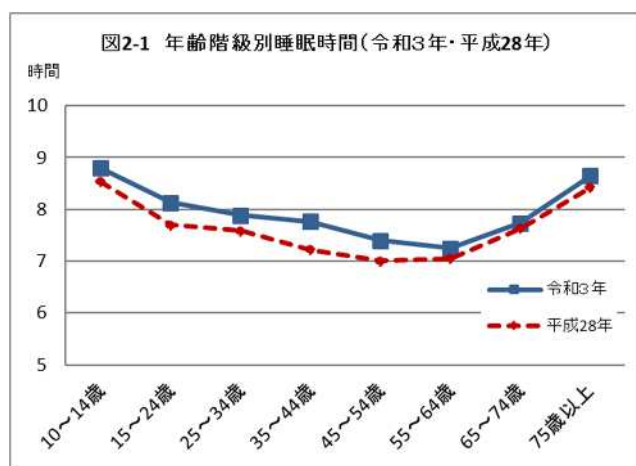
2 行動の種類別・年齢階級別生活時間

(1) 睡眠

- 睡眠時間は7時間 51 分で 20 分増加
- 55～64 歳が7時間 15 分で最も短い

埼玉県に住んでいる 10 歳以上の人の睡眠時間は 7 時間 51 分で、前回調査から 20 分増加した。すべての年齢階級で睡眠時間が増加しているが、特に 35～44 歳では 33 分、15～24 歳で 26 分増加した。

男女別にみると、男性は 7 時間 55 分、女性は 7 時間 47 分で男性の方が女性より 8 分長い。10～14 歳、25～34 歳及び 35～44 歳以外の年齢階級では男性の方が長く、最も差が大きい 55～64 歳では男性の方が 26 分長い（男性 7 時間 28 分、女性 7 時間 2 分）。〔図 2-1、図 2-2〕



(単位:時間分)

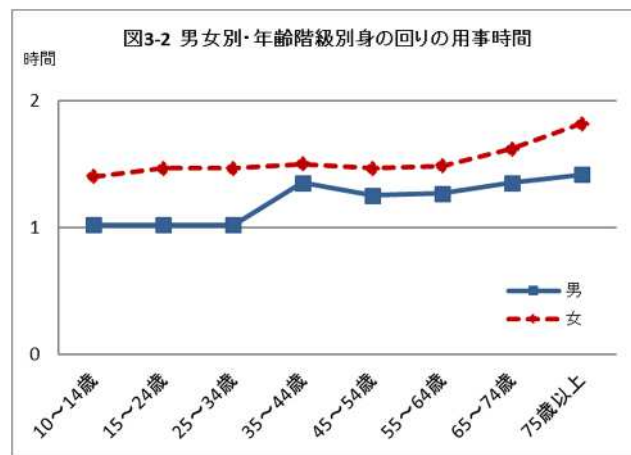
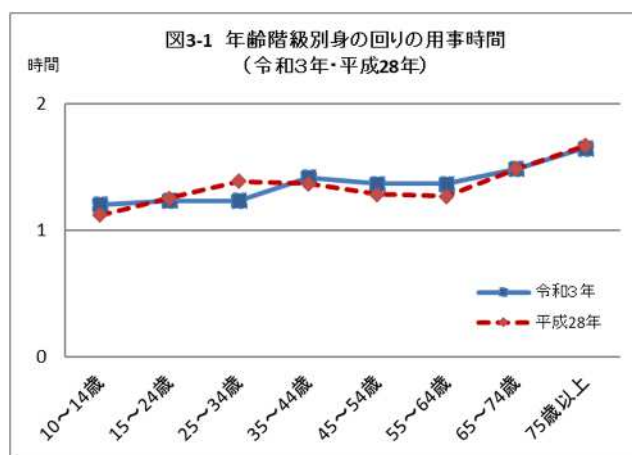
睡眠	総数			男			女		
	令和3年	平成28年	増減	令和3年	平成28年	増減	令和3年	平成28年	増減
総数	7.51	7.31	0.20	7.55	7.35	0.20	7.47	7.28	0.19
10～14歳	8.48	8.32	0.16	8.47	8.34	0.13	8.49	8.30	0.19
15～24歳	8.08	7.42	0.26	8.09	7.47	0.22	8.07	7.37	0.30
25～34歳	7.53	7.35	0.18	7.50	7.33	0.17	7.57	7.38	0.19
35～44歳	7.46	7.13	0.33	7.44	7.17	0.27	7.48	7.10	0.38
45～54歳	7.24	7.00	0.24	7.32	7.04	0.28	7.16	6.56	0.20
55～64歳	7.15	7.03	0.12	7.28	7.11	0.17	7.02	6.55	0.07
65～74歳	7.44	7.38	0.06	7.55	7.46	0.09	7.34	7.30	0.04
75歳以上	8.39	8.25	0.14	8.45	8.34	0.11	8.33	8.18	0.15

(2) 身の回りの用事

- 身の回りの用事時間は、1時間 23 分で1分増加
- すべての年齢階級で女性の方が長い

埼玉県に住んでいる 10 歳以上の人の身の回りの用事時間は 1 時間 23 分で、前回調査より 1 分増加した。15～24 歳、25～34 歳及び 75 歳以上で減少し、65～74 歳で増減がなかったが、他の年齢階級ではすべて増加した。

男女差をみると、すべての年齢階級で女性の方が長く、特に 15～24 歳及び 25～34 歳で 27 分、75 歳以上で 24 分女性の方が長くなっている。〔図 3-1、図 3-2〕



(単位:時間分)

身の回りの用事	総数			男			女		
	令和3年	平成28年	増減	令和3年	平成28年	増減	令和3年	平成28年	増減
総数	1.23	1.22	0.01	1.14	1.11	0.03	1.33	1.33	0.00
10～14歳	1.12	1.07	0.05	1.01	1.00	0.01	1.24	1.14	0.10
15～24歳	1.14	1.15	-0.01	1.01	0.58	0.03	1.28	1.33	-0.05
25～34歳	1.14	1.23	-0.09	1.01	1.08	-0.07	1.28	1.39	-0.11
35～44歳	1.25	1.22	0.03	1.21	1.10	0.11	1.30	1.34	-0.04
45～54歳	1.22	1.17	0.05	1.15	1.10	0.05	1.28	1.25	0.03
55～64歳	1.22	1.16	0.06	1.16	1.11	0.05	1.29	1.21	0.08
65～74歳	1.29	1.29	0.00	1.21	1.16	0.05	1.37	1.41	-0.04
75歳以上	1.39	1.40	-0.01	1.25	1.32	-0.07	1.49	1.46	0.03

(3) 食事

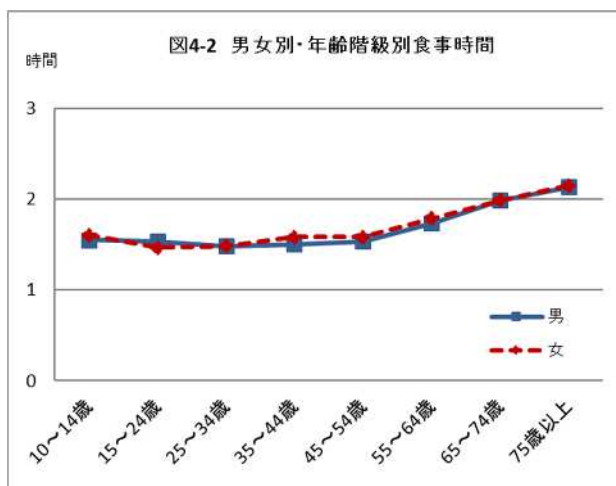
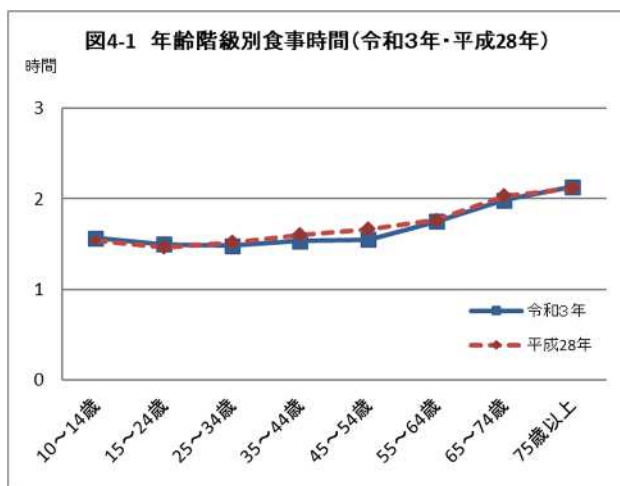
○食事時間は1時間 42 分で、前回調査より2分減少
 ○25 歳以上では年齢階級が高くなるほど長くなっている

埼玉県に住んでいる 10 歳以上の人の食事時間は 1 時間 42 分で、前回調査より 2 分減少した。25 歳以上では年齢階級が高くなるほど長くなっている。

男女別にみると、男性は 1 時間 41 分、女性は 1 時間 44 分で、女性が 3 分長くなっている。

年齢階級別にみると、男性は 25～34 歳が 1 時間 29 分と最も短く、女性は 15～24 歳が 1 時間 28 分と最も短くなっている。最も長いのは男女ともに 75 歳以上であり、男性は 2 時間 8 分、女性は 2 時間 9 分となっている。概ね年齢階級が高くなるほど長くなる傾向にある。

[図 4-1、図 4-2]



(単位:時間.分)

食事	総数			男			女		
	令和3年	平成28年	増減	令和3年	平成28年	増減	令和3年	平成28年	増減
総数	1.42	1.44	-0.02	1.41	1.43	-0.02	1.44	1.45	-0.01
10～14歳	1.34	1.32	0.02	1.33	1.39	-0.06	1.36	1.25	0.11
15～24歳	1.30	1.28	0.02	1.32	1.27	0.05	1.28	1.29	-0.01
25～34歳	1.29	1.31	-0.02	1.29	1.28	0.01	1.29	1.33	-0.04
35～44歳	1.32	1.36	-0.04	1.30	1.32	-0.02	1.35	1.40	-0.05
45～54歳	1.33	1.40	-0.07	1.32	1.41	-0.09	1.35	1.39	-0.04
55～64歳	1.45	1.46	-0.01	1.44	1.46	-0.02	1.47	1.46	0.01
65～74歳	1.59	2.02	-0.03	1.59	2.03	-0.04	1.59	2.01	-0.02
75歳以上	2.08	2.07	0.01	2.08	2.08	0.00	2.09	2.07	0.02

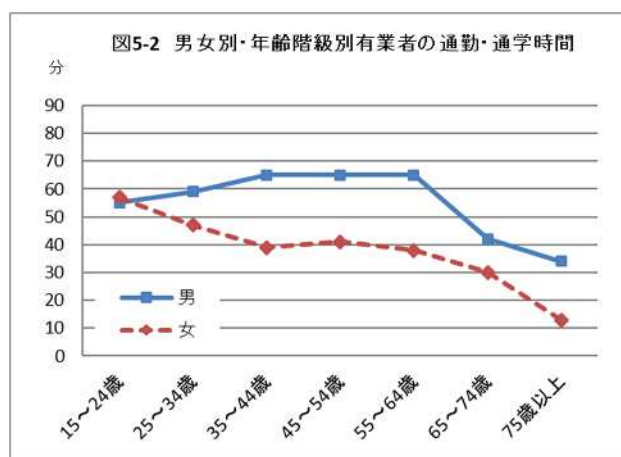
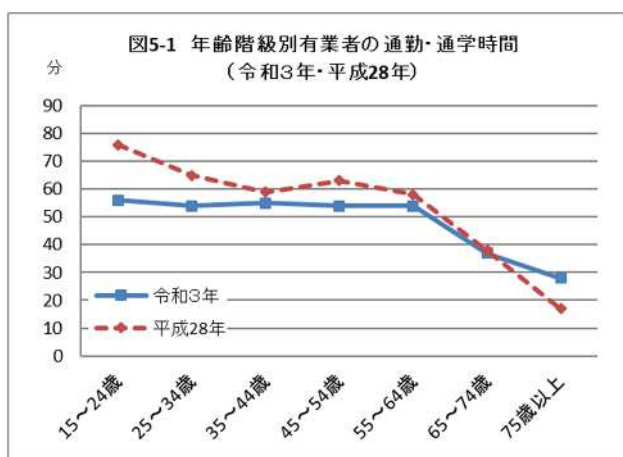
(4) 通勤・通学

- 通勤・通学時間は男性が1時間、女性が41分
- 男女別では55～64歳の差が大きい

埼玉県に住んでいる有業者（15歳以上）の通勤・通学時間（週全体の平均生活時間）は、男性は1時間、女性は41分だった。前回調査と比べると、男性は8分、女性は4分減少した。

男女別にみると、15～24歳以外のすべての年齢階級で男性の方が女性より長くなっている。特に、55～64歳は27分、35～44歳は26分、45～54歳は24分男性の方が女性より長い。

[図5-1、図5-2]



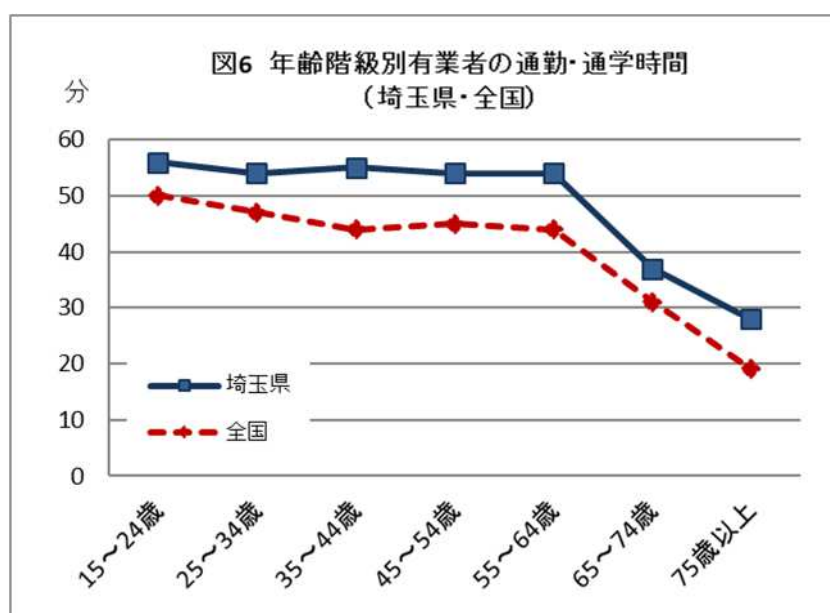
(単位: 時間分)

通勤・通学	総数			男			女		
	令和3年	平成28年	増減	令和3年	平成28年	増減	令和3年	平成28年	増減
総数	0.52	0.59	-0.07	1.00	1.08	-0.08	0.41	0.45	-0.04
15～24歳	0.56	1.16	-0.20	0.55	1.10	-0.15	0.57	1.22	-0.25
25～34歳	0.54	1.05	-0.11	0.59	1.09	-0.10	0.47	0.59	-0.12
35～44歳	0.55	0.59	-0.04	1.05	1.12	-0.07	0.39	0.38	0.01
45～54歳	0.54	1.03	-0.09	1.05	1.19	-0.14	0.41	0.39	0.02
55～64歳	0.54	0.58	-0.04	1.05	1.12	-0.07	0.38	0.34	0.04
65～74歳	0.37	0.38	-0.01	0.42	0.42	0.00	0.30	0.28	0.02
75歳以上	0.28	0.17	0.11	0.34	0.17	0.17	0.13	0.20	-0.07

- 全国との比較では、埼玉県が9分長い。
- 男性は35～44歳及び75歳以上で全国より14分長い。

全国との比較では、埼玉県が9分長く、すべての年齢階級で通勤・通学時間が全国より長くなっている。年齢階級別に見ると、35～44歳では11分、55～64歳では全国より10分長くなっている。

男女別にみると、男性は35～44歳が1時間5分、75歳以上が34分でそれぞれ全国よりも14分長く、女性は45～54歳が41分、55～64歳が38分でそれぞれ全国よりも6分長くなっている。〔図6〕



(単位:時間分)

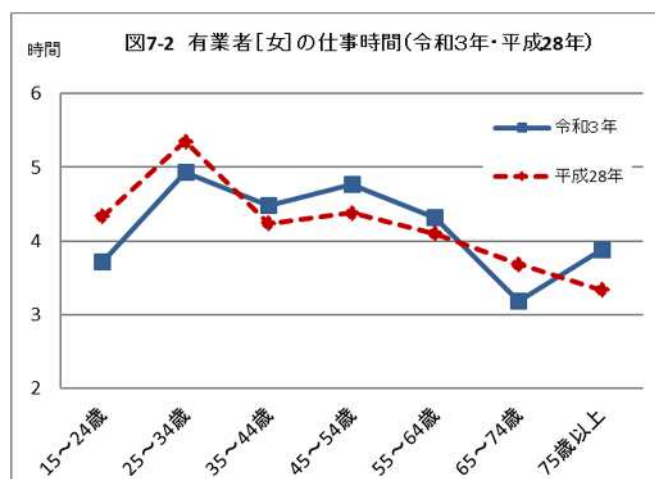
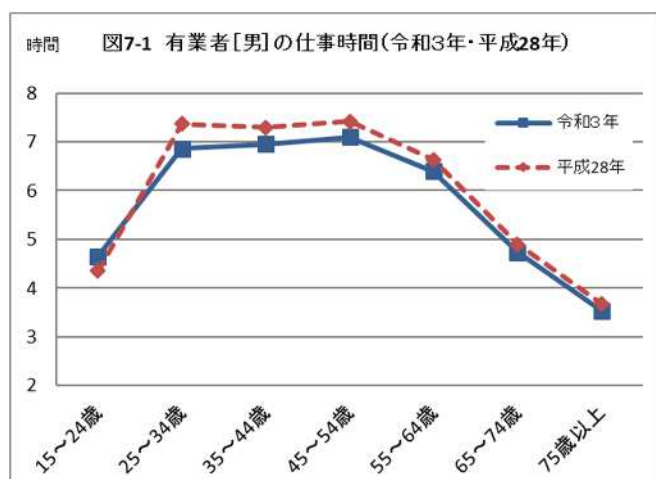
通勤・通学	総数			男			女		
	埼玉県	全国	差	埼玉県	全国	差	埼玉県	全国	差
総数	0.52	0.43	0.09	1.00	0.49	0.11	0.41	0.36	0.05
15～24歳	0.56	0.50	0.06	0.55	0.48	0.07	0.57	0.52	0.05
25～34歳	0.54	0.47	0.07	0.59	0.50	0.09	0.47	0.42	0.05
35～44歳	0.55	0.44	0.11	1.05	0.51	0.14	0.39	0.36	0.03
45～54歳	0.54	0.45	0.09	1.05	0.53	0.12	0.41	0.35	0.06
55～64歳	0.54	0.44	0.10	1.05	0.53	0.12	0.38	0.32	0.06
65～74歳	0.37	0.31	0.06	0.42	0.36	0.06	0.30	0.25	0.05
75歳以上	0.28	0.19	0.09	0.34	0.20	0.14	0.13	0.18	-0.05

(5) 仕事

- 有業者の仕事時間は男性が17分減少、女性は増減なし
- 男性は45～54歳、女性は25～34歳が最も長い

埼玉県に住んでいる有業者（15歳以上）の仕事時間（週全体の平均時間）は男性が6時間22分、女性は4時間24分であり、前回調査と比べると男性は17分減少し、女性は増減がなかった。

男女別にみると、男性は15～24歳以外で前回調査より概ね減少しており、25～34歳の減少幅が30分と大きい。女性は35～44歳、45～54歳、55～64歳及び75歳以上で仕事時間が増加しているが、その他の年齢階級では減少しており、差が大きいものとしては、75歳以上の増加幅が33分、15～24歳の減少幅が37分となっている。男性は45～54歳の7時間6分、女性は25～34歳の4時間56分が最も長くなっている。〔図7-1、図7-2〕



(単位: 時間分)

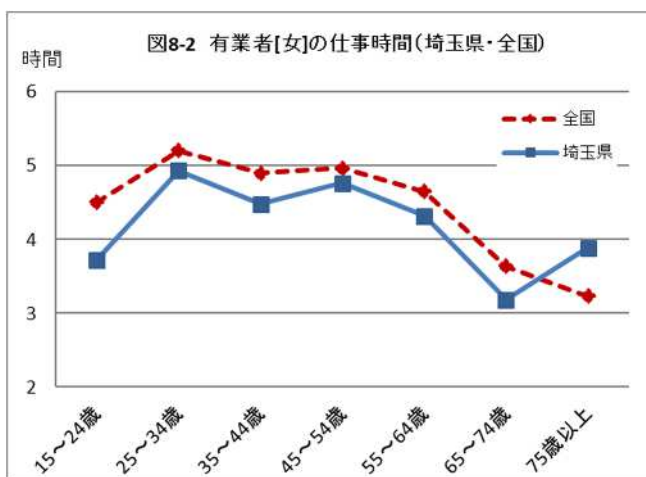
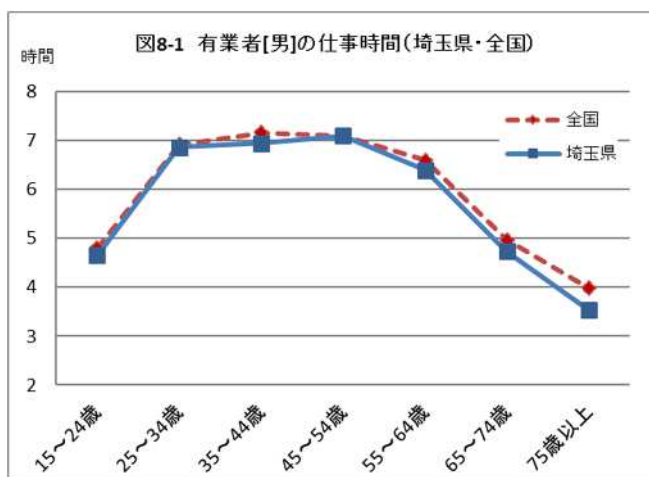
仕事	総数			男			女		
	令和3年	平成28年	増減	令和3年	平成28年	増減	令和3年	平成28年	増減
総数	5.31	5.43	-0.12	6.22	6.39	-0.17	4.24	4.24	0.00
15～24歳	4.09	4.21	-0.12	4.39	4.21	0.18	3.43	4.20	-0.37
25～34歳	5.59	6.28	-0.29	6.52	7.22	-0.30	4.56	5.21	-0.25
35～44歳	5.58	6.04	-0.06	6.57	7.18	-0.21	4.29	4.14	0.15
45～54歳	6.03	6.11	-0.08	7.06	7.25	-0.19	4.46	4.23	0.23
55～64歳	5.32	5.40	-0.08	6.24	6.38	-0.14	4.19	4.06	0.13
65～74歳	4.09	4.28	-0.19	4.44	4.54	-0.10	3.11	3.41	-0.30
75歳以上	3.22	3.33	-0.11	3.32	3.41	-0.09	3.53	3.20	0.33

- 埼玉県の仕事時間(5時間 31 分)は、全国より9分短い。
- 男性は 75 歳以上で 27 分短く、女性は 75 歳以上で 39 分長い

全国と比べると、埼玉県の週全体の平均仕事時間（5時間 31 分）は、全国（5時間 40 分）に比べて9分短い。

男女別にみると、男性は6時間 22 分で全国より 5 分短く、女性は4時間 24 分で全国より 18 分短い。

年齢階級別にみると、男性は全国と差がない 45～54 歳以外の年齢階級で全国より短く、特に 75 歳以上では 27 分短い。女性は 74 歳以下の年齢階級で全国より短く、特に 15～24 歳で 47 分短い、75 歳以上では 39 分長い。〔図 8-1、図 8-2〕



(単位:時間分)

仕事	総数			男			女		
	埼玉県	全国	差	埼玉県	全国	差	埼玉県	全国	差
総数	5.31	5.40	-0.09	6.22	6.27	-0.05	4.24	4.42	-0.18
15~24歳	4.09	4.39	-0.30	4.39	4.48	-0.09	3.43	4.30	-0.47
25~34歳	5.59	6.08	-0.09	6.52	6.55	-0.03	4.56	5.12	-0.16
35~44歳	5.58	6.09	-0.11	6.57	7.10	-0.13	4.29	4.54	-0.25
45~54歳	6.03	6.07	-0.04	7.06	7.06	0.00	4.46	4.58	-0.12
55~64歳	5.32	5.45	-0.13	6.24	6.36	-0.12	4.19	4.39	-0.20
65~74歳	4.09	4.25	-0.16	4.44	4.58	-0.14	3.11	3.38	-0.27
75歳以上	3.22	3.41	-0.19	3.32	3.59	-0.27	3.53	3.14	0.39

(6) 家事関連

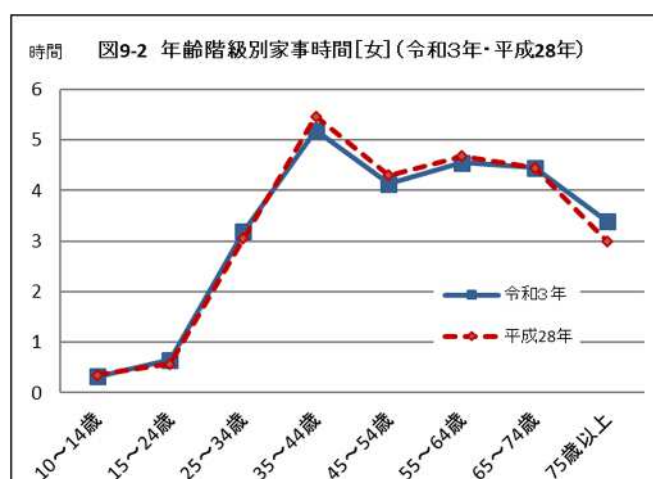
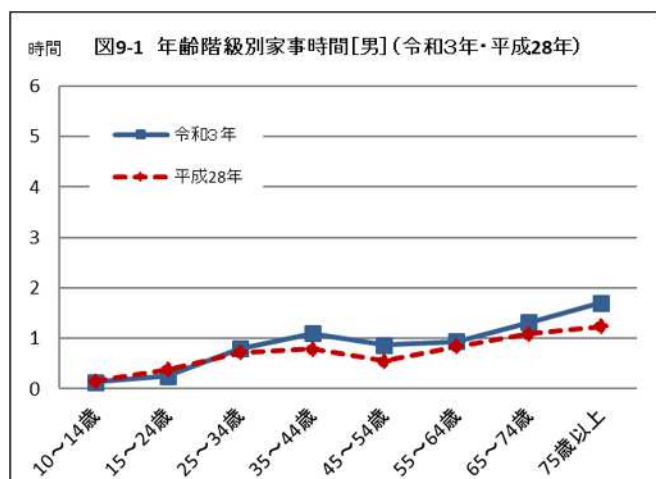
- 家事関連時間は男女の差が大きい
- 男性は75歳以上が28分増加、女性は35～44歳が17分減少

埼玉県に住んでいる10歳以上の人の家事関連（※）の平均時間は2時間17分で、前回調査から5分増加した。

男女別にみると、男性は57分、女性は3時間37分で男女の間に大きな差がある。

年齢階級別にみると、男性は75歳以上で28分、35～44歳及び45～54歳で19分増加した。女性は75歳以上で24分増加し、35～44歳で17分減少した。男性は75歳以上、女性は35～44歳で家事関連の平均時間は最大であり、それぞれ1時間42分、5時間11分である。〔図9-1、図9-2〕

（※）家事関連：「家事」、「介護・看護」、「育児」、「買い物」の各時間の合計



(単位:時間・分)

家事関連	総数			男			女		
	令和3年	平成28年	増減	令和3年	平成28年	増減	令和3年	平成28年	増減
総数	2.17	2.12	0.05	0.57	0.46	0.11	3.37	3.38	-0.01
10～14歳	0.14	0.15	-0.01	0.08	0.09	-0.01	0.19	0.21	-0.02
15～24歳	0.26	0.27	-0.01	0.15	0.23	-0.08	0.39	0.34	0.05
25～34歳	1.58	1.50	0.08	0.48	0.43	0.05	3.11	3.03	0.08
35～44歳	3.04	3.02	0.02	1.06	0.47	0.19	5.11	5.28	-0.17
45～54歳	2.26	2.21	0.05	0.52	0.33	0.19	4.08	4.18	-0.10
55～64歳	2.42	2.45	-0.03	0.56	0.50	0.06	4.33	4.41	-0.08
65～74歳	2.57	2.51	0.06	1.19	1.05	0.14	4.27	4.27	0.00
75歳以上	2.38	2.13	0.25	1.42	1.14	0.28	3.23	2.59	0.24

(7) 自由時間

- 自由時間は男性が女性より36分長い
- 75歳以上では男性が女性より1時間38分長い

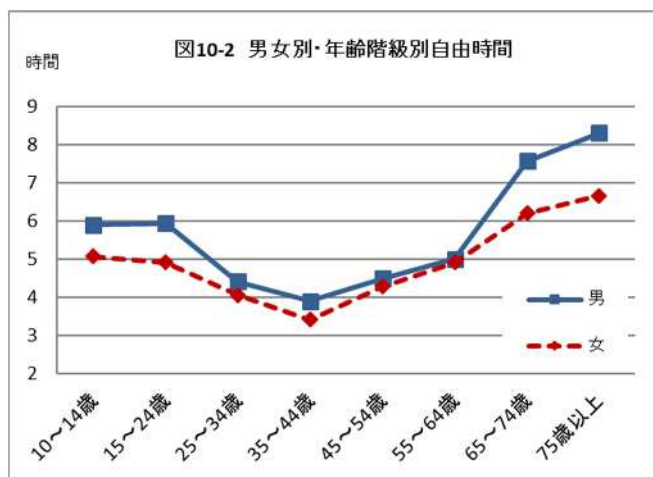
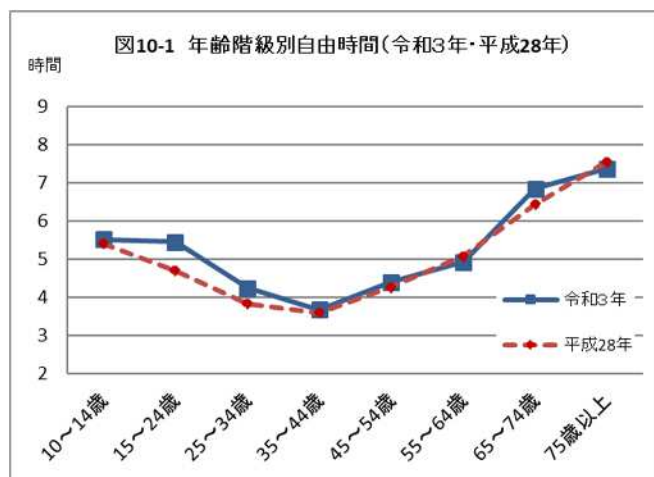
埼玉県に住んでいる10歳以上の人の自由時間(※)の平均は5時間17分で、前回調査から16分増加した。

男女別にみると、男性は5時間35分、女性は4時間59分で男性が36分長くなっている。

年齢階級別にみると、男女ともに75歳以上で自由時間の平均時間が最大となっており、それぞれ8時間18分、6時間40分である。

男女差をみると、75歳以上で男性が女性より1時間38分長くなっている。〔図10-1、図10-2〕

(※) 自由時間:「テレビ・ラジオ・新聞・雑誌」、「休養・くつろぎ」、「学習・自己啓発・訓練(学業以外)」、「趣味・娯楽」、「スポーツ」、「ボランティア活動・社会参加活動」の各時間の合計



(単位:時間分)

自由時間	総数			男			女		
	令和3年	平成28年	増減	令和3年	平成28年	増減	令和3年	平成28年	増減
総数	5.17	5.01	0.16	5.35	5.17	0.18	4.59	4.45	0.14
10～14歳	5.31	5.25	0.06	5.54	5.45	0.09	5.04	5.05	-0.01
15～24歳	5.27	4.42	0.45	5.56	5.09	0.47	4.55	4.14	0.41
25～34歳	4.15	3.50	0.25	4.25	4.04	0.21	4.04	3.38	0.26
35～44歳	3.41	3.36	0.05	3.54	3.53	0.01	3.25	3.20	0.05
45～54歳	4.24	4.16	0.08	4.30	3.58	0.32	4.17	4.38	-0.21
55～64歳	4.56	5.05	-0.09	5.00	5.00	0.00	4.55	5.09	-0.14
65～74歳	6.51	6.26	0.25	7.34	7.29	0.05	6.12	5.28	0.44
75歳以上	7.22	7.33	-0.11	8.18	8.21	-0.03	6.40	6.56	-0.16

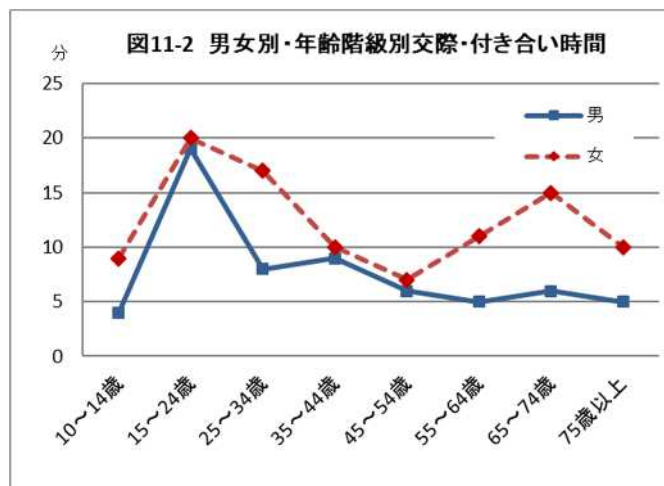
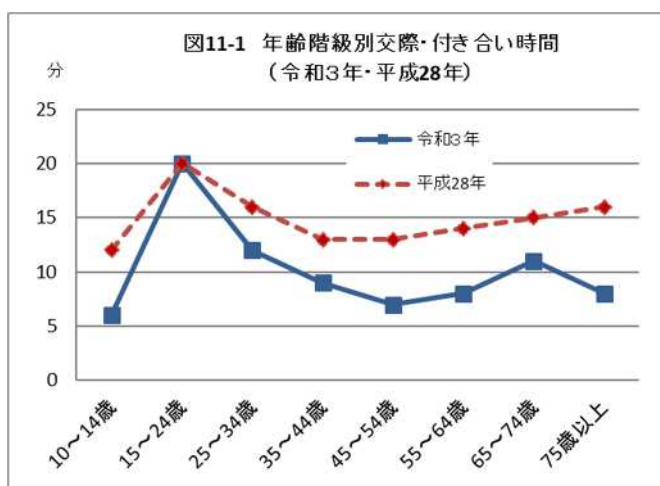
(8) 交際・付き合い

- 交際・付き合いの時間は75歳以上で8分減少
- すべての年齢階級で女性の時間が男性を上回った

埼玉県に住んでいる10歳以上の人の交際・付き合いの平均時間は10分で、前回調査から5分減少した。

男女別にみると、男性は8分で4分減少、女性は12分で6分減少した。すべての年齢階級において女性の時間が男性を上回っており、25～34歳及び65～74歳で女性が男性より9分長くなっている。

年齢階級別にみると、男女合わせた75歳以上で8分減少した。〔図11-1、図11-2〕



(単位:時間分)

交際・ 付き合い	総数			男			女		
	令和3年	平成28年	増減	令和3年	平成28年	増減	令和3年	平成28年	増減
総数	0.10	0.15	-0.05	0.08	0.12	-0.04	0.12	0.18	-0.06
10～14歳	0.06	0.12	-0.06	0.04	0.12	-0.08	0.09	0.12	-0.03
15～24歳	0.20	0.20	0.00	0.19	0.20	-0.01	0.20	0.21	-0.01
25～34歳	0.12	0.16	-0.04	0.08	0.11	-0.03	0.17	0.21	-0.04
35～44歳	0.09	0.13	-0.04	0.09	0.10	-0.01	0.10	0.16	-0.06
45～54歳	0.07	0.13	-0.06	0.06	0.13	-0.07	0.07	0.13	-0.06
55～64歳	0.08	0.14	-0.06	0.05	0.09	-0.04	0.11	0.19	-0.08
65～74歳	0.11	0.15	-0.04	0.06	0.10	-0.04	0.15	0.19	-0.04
75歳以上	0.08	0.16	-0.08	0.05	0.14	-0.09	0.10	0.17	-0.07

3 主な属性別にみた生活時間

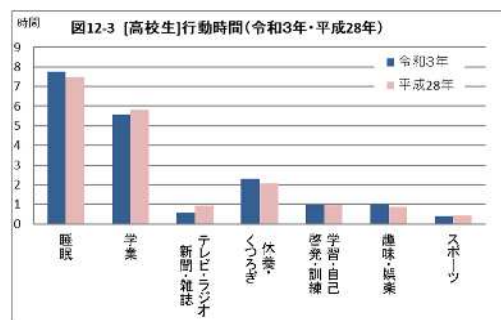
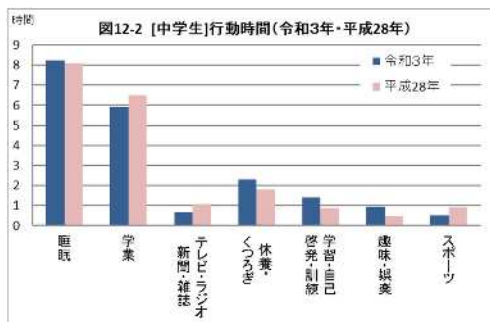
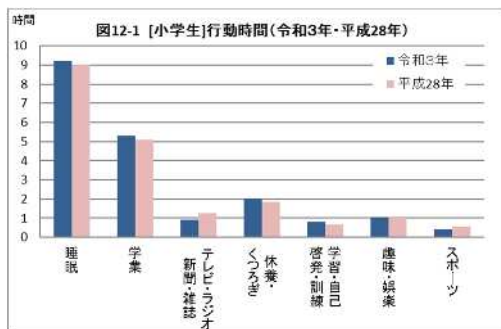
(1) 在学者

- 小学生・中学生・高校生の睡眠時間が増加、テレビ・ラジオ・新聞・雑誌の時間は減少
- 中学生の学業の時間が36分減少、学習・自己啓発・訓練の時間が33分増加

小学生は睡眠時間が10分増加の9時間12分、学業の時間は12分増加の5時間18分となった。一方、テレビ・ラジオ・新聞・雑誌の時間は21分減少の55分となった。

中学生は学習・自己啓発・訓練の時間が33分増加の1時間25分、休養・くつろぎの時間が30分増加の2時間19分、趣味・娯楽の時間が28分増加の56分となった。一方、学業の時間が36分減少の5時間55分、テレビ・ラジオ・新聞・雑誌の時間が25分減少の40分となった。

高校生は睡眠時間が17分増加の7時間46分、休養・くつろぎの時間が14分増加の2時間18分となった。一方、テレビ・ラジオ・新聞・雑誌の時間は23分減少の34分、学業の時間は15分減少の5時間34分となった。〔図12-1、図12-2、図12-3〕



(単位:時間分)

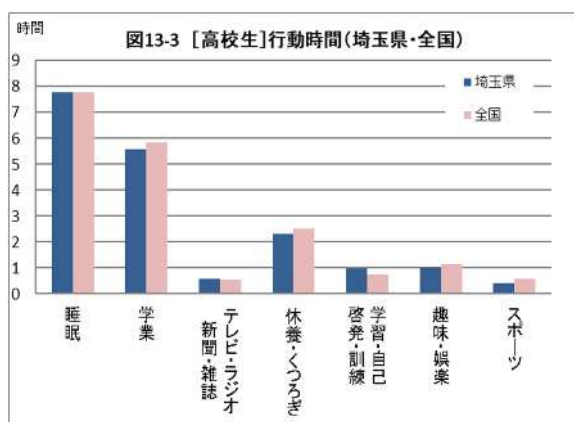
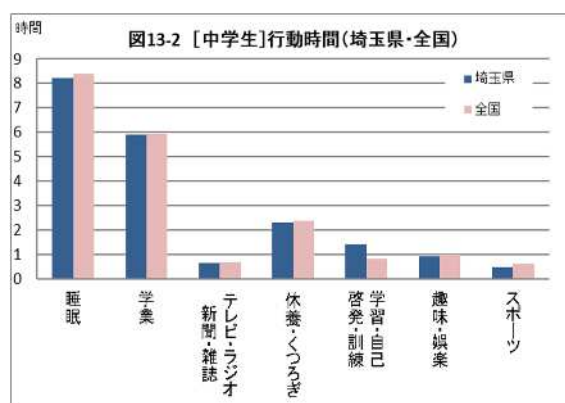
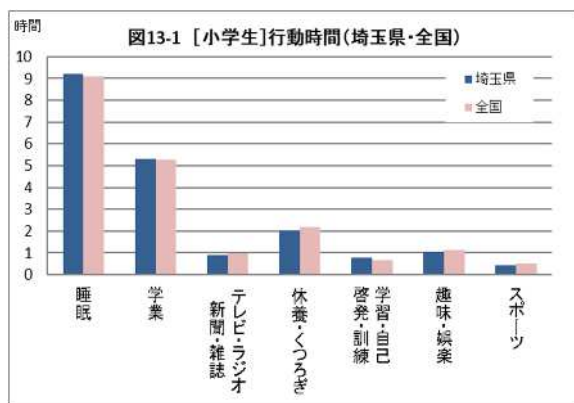
		睡眠	学業	テレビ・ラジオ 新聞・雑誌	休養・ くつろぎ	学習・自己 啓発・訓練	趣味・娯楽	スポーツ
小学生	令和3年	9.12	5.18	0.55	2.01	0.48	1.04	0.25
	平成28年	9.02	5.06	1.16	1.52	0.39	1.05	0.34
	増減	0.10	0.12	-0.21	0.09	0.09	-0.01	-0.09
中学生	令和3年	8.13	5.55	0.40	2.19	1.25	0.56	0.30
	平成28年	8.05	6.31	1.05	1.49	0.52	0.28	0.54
	増減	0.08	-0.36	-0.25	0.30	0.33	0.28	-0.24
高校生	令和3年	7.46	5.34	0.34	2.18	0.58	1.00	0.24
	平成28年	7.29	5.49	0.57	2.04	0.59	0.53	0.25
	増減	0.17	-0.15	-0.23	0.14	-0.01	0.07	-0.01

- 小学生・中学生・高校生の学習・自己啓発・訓練の時間はいずれも全国よりも長い
- 全国と比べて高校生の学業の時間が 17 分、小学生の休養・くつろぎの時間及び中学生の睡眠時間が 11 分短い

全国と比較すると、学習・自己啓発・訓練の平均時間は小学生・中学生・高校生のいずれも全国を上回っており、それぞれ9分、35分、14分上回っている。

小学生は睡眠時間が7分長く、休養・くつろぎの時間は11分短い。中学生は睡眠時間が11分、スポーツの時間が7分短い。高校生は学業の時間が17分、スポーツの時間が10分短い。

[図 13-1、図 13-2、図 13-3]



(単位:時間分)

		睡眠	学業	テレビ・ラジオ 新聞・雑誌	休養・くつろぎ	学習・自己 啓発・訓練	趣味・娯楽	スポーツ
小学生	埼玉県	9.12	5.18	0.55	2.01	0.48	1.04	0.25
	全国	9.05	5.16	0.58	2.12	0.39	1.08	0.31
	差	0.07	0.02	-0.03	-0.11	0.09	-0.04	-0.06
中学生	埼玉県	8.13	5.55	0.40	2.19	1.25	0.56	0.30
	全国	8.24	5.57	0.42	2.24	0.50	1.01	0.37
	差	-0.11	-0.02	-0.02	-0.05	0.35	-0.05	-0.07
高校生	埼玉県	7.46	5.34	0.34	2.18	0.58	1.00	0.24
	全国	7.46	5.51	0.32	2.31	0.44	1.09	0.34
	差	0.00	-0.17	0.02	-0.13	0.14	-0.09	-0.10

(2) 有業者

ア 男性有業者の生活時間

- 男性有業者の通勤・通学時間は全国1位、買い物時間は全国3位
- 自由時間は全国46位、睡眠時間は全国40位

男性有業者（15歳以上）の生活時間を都道府県別に比較すると、通勤・通学時間は1時間で全国1位である。家事関連では買い物時間は19分で全国3位、家事時間は22分で全国6位、育児時間は9分で全国8位となっている。一方、自由時間は4時間23分で全国46位、睡眠時間は7時間41分で全国40位となっている。〔表3-1〕

表3-1 有業者[男]の生活時間－週全体－ (単位:時間分)

有業者 [男]	睡眠	通勤・ 通学	仕事	(通勤・通学 +仕事)	学業	家事	育児	買い物	(自由時間 (※))	交際・ 付き合い	1次活動	2次活動	3次活動
全国	7.45 順位	0.49 順位	6.27 順位	7.16 順位	0.07 順位	0.19 順位	0.09 順位	0.17 順位	4.37 順位	0.08 順位	10.31 順位	8.10 順位	5.20 順位
北海道	7.46 33	0.40 26	6.29 24	7.09 30	0.06 16	0.15 44	0.10 5	0.16 31	4.54 2	0.10 4	10.28 37	7.57 33	5.35 4
青森県	7.58 4	0.38 35	6.45 2	7.23 10	0.02 41	0.13 47	0.08 25	0.17 19	4.36 25	0.06 38	10.44 4	8.05 22	5.11 41
岩手県	7.50 17	0.39 30	6.36 18	7.15 25	0.05 25	0.19 17	0.08 25	0.18 6	4.30 39	0.05 45	10.37 16	8.06 21	5.16 32
宮城県	7.50 17	0.46 12	6.40 8	7.26 5	0.07 9	0.17 34	0.07 34	0.16 31	4.34 29	0.07 24	10.33 24	8.14 10	5.13 37
秋田県	7.54 9	0.36 41	6.18 42	6.54 46	0.02 41	0.19 17	0.05 46	0.21 1	4.52 4	0.07 24	10.51 1	7.41 47	5.28 11
山形県	7.55 8	0.34 47	6.43 4	7.17 20	0.03 38	0.22 6	0.07 34	0.18 6	4.31 36	0.06 38	10.42 9	8.09 17	5.09 42
福島県	7.59 2	0.40 26	6.29 24	7.09 30	0.04 31	0.18 26	0.07 34	0.18 6	4.35 28	0.05 45	10.45 3	7.57 33	5.19 27
茨城県	7.49 22	0.48 10	6.23 31	7.11 27	0.07 9	0.19 17	0.06 42	0.19 3	4.43 15	0.07 24	10.34 21	8.03 26	5.23 19
栃木県	7.48 27	0.41 24	6.43 4	7.24 7	0.07 9	0.16 41	0.09 8	0.17 19	4.32 34	0.06 38	10.38 15	8.13 11	5.09 42
群馬県	7.44 38	0.44 16	6.33 19	7.17 20	0.07 9	0.20 14	0.07 34	0.18 6	4.43 15	0.07 24	10.28 37	8.09 17	5.23 19
埼玉県	7.41 40	1.00 1	6.22 34	7.22 12	0.06 16	0.22 6	0.09 8	0.19 3	4.23 46	0.08 13	10.28 37	8.20 4	5.12 40
千葉県	7.43 39	0.56 3	6.32 21	7.28 2	0.08 7	0.18 26	0.10 5	0.19 3	4.25 44	0.08 13	10.27 43	8.25 1	5.07 46
東京都	7.36 47	0.54 6	6.17 44	7.11 27	0.11 4	0.23 3	0.09 8	0.17 19	4.31 36	0.09 7	10.29 34	8.13 11	5.18 29
神奈川県	7.39 45	0.58 2	6.21 38	7.19 16	0.08 7	0.22 6	0.09 8	0.18 6	4.34 29	0.07 24	10.25 44	8.18 5	5.17 31
新潟県	7.45 37	0.37 39	6.21 38	6.58 43	0.02 41	0.23 3	0.11 3	0.21 1	4.46 8	0.06 38	10.33 24	7.56 37	5.30 8
富山県	7.52 14	0.43 19	6.37 16	7.20 14	0.03 38	0.18 26	0.07 34	0.16 31	4.47 7	0.08 13	10.33 24	8.05 22	5.22 23
石川県	7.52 14	0.40 26	6.41 6	7.21 13	0.05 25	0.14 46	0.05 46	0.14 43	4.39 21	0.08 13	10.40 13	8.00 28	5.20 26
福井県	7.56 6	0.36 41	6.27 28	7.03 38	0.02 41	0.22 6	0.11 3	0.16 31	4.41 18	0.09 7	10.42 9	7.53 41	5.25 17
山梨県	7.48 27	0.38 35	6.29 24	7.07 33	0.07 9	0.23 3	0.06 42	0.18 6	4.28 40	0.11 1	10.42 9	8.03 26	5.14 36
長野県	7.48 27	0.41 24	6.39 12	7.20 14	0.04 31	0.21 10	0.09 8	0.16 31	4.25 44	0.06 38	10.43 6	8.11 13	5.06 47
岐阜県	7.49 22	0.44 16	6.22 34	7.06 34	0.07 9	0.20 14	0.08 25	0.16 31	4.41 18	0.08 13	10.31 29	7.57 33	5.32 6
静岡県	7.41 40	0.42 20	6.23 31	7.05 36	0.05 25	0.19 17	0.07 34	0.17 19	4.58 1	0.07 24	10.28 37	7.54 39	5.38 2
愛知県	7.40 44	0.51 8	6.40 8	7.31 1	0.06 16	0.18 26	0.09 8	0.18 6	4.28 40	0.10 4	10.21 47	8.24 2	5.15 34
三重県	7.59 2	0.45 14	6.21 38	7.06 34	0.07 9	0.17 34	0.08 25	0.17 19	4.46 8	0.07 24	10.36 17	7.56 37	5.28 11
滋賀県	7.51 16	0.46 12	6.38 14	7.24 7	0.06 16	0.19 17	0.09 8	0.17 19	4.32 34	0.07 24	10.28 37	8.17 6	5.15 34
京都府	7.49 22	0.49 9	6.15 45	7.04 37	0.09 5	0.21 10	0.08 25	0.18 6	4.28 40	0.08 13	10.41 12	8.00 28	5.19 27
大阪府	7.41 40	0.55 5	6.15 45	7.10 29	0.09 5	0.17 34	0.09 8	0.17 19	4.43 15	0.11 1	10.30 31	8.04 24	5.27 13
兵庫県	7.38 46	0.56 3	6.29 24	7.25 6	0.06 16	0.15 44	0.09 8	0.16 31	4.39 21	0.09 7	10.24 45	8.11 13	5.25 17
奈良県	7.47 32	0.52 7	6.25 30	7.17 20	0.06 16	0.17 34	0.12 2	0.17 19	4.36 25	0.04 47	10.29 34	8.10 15	5.21 24
和歌山県	7.46 33	0.38 35	6.40 8	7.18 17	0.04 31	0.18 26	0.09 8	0.18 6	4.33 31	0.09 7	10.29 34	8.09 17	5.23 19
鳥取県	8.01 1	0.36 41	6.22 34	6.58 43	0.01 46	0.19 17	0.07 34	0.17 19	4.53 3	0.08 13	10.44 4	7.43 46	5.32 6
島根県	7.56 6	0.39 30	6.23 31	7.02 39	0.02 41	0.21 10	0.08 25	0.17 19	4.36 25	0.08 13	10.48 2	7.51 43	5.21 24
岡山県	7.50 17	0.42 20	6.20 41	7.02 39	0.04 31	0.20 14	0.09 8	0.18 6	4.46 8	0.07 24	10.30 31	7.54 39	5.37 3
広島県	7.49 22	0.47 11	6.31 23	7.18 17	0.12 1	0.18 26	0.09 8	0.18 6	4.37 24	0.06 38	10.28 37	8.16 8	5.16 32
山口県	7.54 9	0.39 30	6.13 47	6.52 47	0.06 16	0.19 17	0.06 42	0.18 6	4.51 5	0.09 7	10.36 17	7.44 45	5.40 1
徳島県	7.41 40	0.37 39	6.22 34	6.59 42	0.12 1	0.17 34	0.08 25	0.17 19	4.48 6	0.07 24	10.34 21	7.53 41	5.33 5
香川県	7.46 33	0.39 30	6.39 12	7.18 17	0.03 38	0.21 10	0.10 5	0.16 31	4.45 11	0.10 4	10.24 45	8.09 17	5.27 13
愛媛県	7.49 22	0.36 41	6.33 19	7.09 30	0.05 25	0.17 34	0.06 42	0.18 6	4.45 11	0.07 24	10.35 20	7.59 31	5.26 15
高知県	7.57 5	0.38 35	6.18 42	6.56 45	0.04 31	0.19 17	0.14 1	0.13 45	4.45 11	0.09 7	10.43 6	7.48 44	5.30 8
福岡県	7.46 33	0.45 14	6.38 14	7.23 10	0.12 1	0.16 41	0.09 8	0.16 31	4.33 31	0.07 24	10.30 31	8.17 6	5.13 37
佐賀県	7.54 9	0.39 30	6.37 16	7.16 23	0.06 16	0.17 34	0.07 34	0.14 43	4.31 36	0.08 13	10.43 6	8.04 24	5.13 37
長崎県	7.48 27	0.42 20	6.46 1	7.28 2	0.06 16	0.18 26	0.08 25	0.16 31	4.28 40	0.06 38	10.36 17	8.16 8	5.08 45
熊本県	7.48 27	0.40 26	6.32 21	7.12 26	0.05 25	0.18 26	0.08 25	0.15 41	4.41 18	0.07 24	10.32 27	7.58 32	5.29 10
大分県	7.50 17	0.42 20	6.45 2	7.27 4	0.04 31	0.16 41	0.09 8	0.13 45	4.39 21	0.08 13	10.32 27	8.10 15	5.18 29
宮崎県	7.50 17	0.35 45	6.41 6	7.16 23	0.01 46	0.19 17	0.09 8	0.13 45	4.45 11	0.08 13	10.34 21	8.00 28	5.26 15
鹿児島県	7.54 9	0.35 45	6.27 28	7.02 39	0.05 25	0.24 2	0.09 8	0.15 41	4.33 31	0.07 24	10.40 13	7.57 33	5.23 19
沖縄県	7.53 13	0.44 16	6.40 8	7.24 7	0.04 31	0.25 1	0.09 8	0.17 19	4.22 47	0.11 1	10.31 29	8.21 3	5.09 42

(※)テレビ・ラジオ・新聞・雑誌、休養・くつろぎ、学習・自己啓発・訓練(学業以外)、趣味・娯楽、スポーツ、ボランティア活動・社会参加活動の各時間の合計

イ 女性有業者の生活時間

○女性有業者の通勤・通学時間は全国3位、学業の時間は全国5位
 ○仕事時間は全国 44 位、睡眠時間は全国 35 位

女性有業者（15歳以上）の生活時間を都道府県別に比較すると、通勤・通学時間は41分で全国3位、学業の時間は14分で全国5位、仕事時間は4時間24分で全国44位である。育児時間は27分で全国8位、自由時間は3時間59分で全国6位となっている。睡眠時間は7時間30分で全国35位である。〔表3-2〕

表3-2 有業者〔女〕の生活時間一週全体一 (単位:時間分)

有業者〔女〕	睡眠	通勤・通学	仕事	通勤・通学+仕事	学業	家事	育児	買い物	自由時間(※)	交際・付き合い	1次活動	2次活動	3次活動
全国	7.33 順位	0.36 順位	4.42 順位	5.18 順位	0.10 順位	2.08 順位	0.23 順位	0.31 順位	3.53 順位	0.12 順位	10.39 順位	8.34 順位	4.47 順位
北海道	7.41 2	0.29 37	4.48 26	5.17 29	0.08 20	2.03 40	0.17 38	0.29 38	4.15 2	0.10 25	10.41 12	8.18 46	5.01 2
青森県	7.36 9	0.28 43	5.27 1	5.55 1	0.06 35	2.02 42	0.19 31	0.29 38	3.49 32	0.08 42	10.39 18	8.55 7	4.27 44
岩手県	7.31 26	0.29 37	5.24 2	5.53 3	0.06 35	2.11 24	0.17 38	0.30 31	3.39 43	0.08 42	10.30 42	9.00 5	4.30 41
宮城県	7.47 1	0.38 8	4.51 22	5.29 15	0.07 29	2.02 42	0.21 26	0.28 43	3.53 21	0.11 15	10.49 2	8.29 38	4.42 21
秋田県	7.28 42	0.29 37	4.53 19	5.22 25	0.03 46	2.26 4	0.17 38	0.39 1	3.50 28	0.09 33	10.34 37	8.49 12	4.37 35
山形県	7.38 4	0.25 46	5.00 12	5.25 19	0.04 43	2.10 28	0.31 2	0.34 4	3.47 35	0.09 33	10.39 18	8.46 15	4.35 38
福島県	7.30 35	0.31 25	5.04 8	5.35 7	0.09 15	2.13 18	0.18 35	0.31 23	3.55 13	0.08 42	10.28 44	8.50 11	4.42 21
茨城県	7.35 11	0.35 12	4.50 23	5.25 19	0.07 29	2.08 32	0.18 35	0.33 8	3.52 22	0.07 47	10.48 4	8.34 28	4.38 32
栃木県	7.31 26	0.35 12	4.55 17	5.30 13	0.06 35	2.14 15	0.17 38	0.32 14	3.55 13	0.09 33	10.36 31	8.44 16	4.40 27
群馬県	7.32 22	0.30 32	4.36 36	5.06 40	0.14 5	2.14 15	0.28 6	0.30 31	3.55 13	0.09 33	10.38 25	8.35 26	4.47 15
埼玉県	7.30 35	0.41 3	4.24 44	5.05 42	0.14 5	2.11 24	0.27 8	0.30 31	3.59 6	0.10 25	10.37 30	8.31 34	4.53 7
千葉県	7.31 26	0.42 1	4.27 42	5.09 37	0.08 20	2.09 29	0.27 8	0.32 14	3.55 13	0.13 6	10.38 25	8.29 38	4.53 7
東京都	7.27 6	0.40 5	4.52 20	5.32 10	0.05 41	1.50 47	0.23 20	0.29 38	3.56 11	0.14 3	10.43 11	8.23 45	4.54 6
神奈川県	7.30 35	0.41 3	4.26 43	5.07 39	0.17 1	2.06 35	0.22 22	0.33 8	4.07 3	0.12 12	10.36 31	8.27 42	4.56 3
新潟県	7.36 9	0.29 37	4.48 26	5.17 29	0.04 43	2.13 18	0.22 22	0.31 23	3.52 22	0.11 15	10.47 5	8.31 34	4.42 21
富山県	7.34 16	0.29 37	5.07 6	5.36 6	0.07 29	2.09 29	0.17 38	0.31 23	3.52 22	0.11 15	10.38 25	8.42 19	4.40 27
石川県	7.33 19	0.30 32	4.56 16	5.26 18	0.09 15	2.02 42	0.29 5	0.32 14	3.59 6	0.13 6	10.34 37	8.40 21	4.46 19
福井県	7.35 11	0.32 22	5.08 5	5.40 5	0.07 29	2.17 11	0.26 11	0.31 23	3.32 47	0.12 12	10.38 25	9.03 3	4.19 46
山梨県	7.34 16	0.31 25	4.52 20	5.23 23	0.06 35	2.13 18	0.16 44	0.32 14	3.54 20	0.09 33	10.47 5	8.33 30	4.40 27
長野県	7.29 40	0.31 25	4.50 23	5.21 26	0.04 43	2.26 4	0.30 4	0.28 43	3.35 45	0.10 25	10.45 8	8.52 8	4.23 45
岐阜県	7.21 46	0.32 22	4.49 25	5.21 26	0.09 15	2.21 10	0.22 22	0.30 31	3.51 25	0.13 6	10.21 47	8.47 14	4.52 9
静岡県	7.25 44	0.30 32	4.32 41	5.02 43	0.08 20	2.26 4	0.20 29	0.32 14	4.00 5	0.14 3	10.39 18	8.31 34	4.50 11
愛知県	7.31 26	0.36 11	4.34 39	5.10 36	0.07 29	2.17 11	0.27 8	0.33 8	3.50 28	0.13 6	10.35 34	8.37 24	4.48 14
三重県	7.31 26	0.33 19	4.35 38	5.08 38	0.08 20	2.24 7	0.31 2	0.34 4	3.50 28	0.09 33	10.34 37	8.48 13	4.38 32
滋賀県	7.37 6	0.34 15	4.19 45	4.53 47	0.17 1	2.29 1	0.25 13	0.36 2	3.39 43	0.11 15	10.49 2	8.42 19	4.29 43
京都府	7.31 26	0.38 8	4.17 46	4.55 46	0.16 3	2.22 8	0.25 13	0.32 14	3.42 39	0.15 1	10.44 9	8.34 28	4.42 21
大阪府	7.30 35	0.42 1	4.38 35	5.20 28	0.14 5	1.58 46	0.25 13	0.30 31	3.57 10	0.14 3	10.39 18	8.31 34	4.50 11
兵庫県	7.31 26	0.39 6	4.33 40	5.12 35	0.16 3	2.07 33	0.16 44	0.33 8	3.48 33	0.10 25	10.51 1	8.26 43	4.43 20
奈良県	7.25 44	0.39 6	4.17 46	4.56 45	0.09 15	2.28 2	0.21 26	0.36 2	3.55 13	0.10 25	10.40 15	8.33 30	4.47 15
和歌山県	7.28 42	0.25 46	4.36 36	5.01 44	0.11 11	2.22 8	0.16 44	0.30 31	4.02 4	0.13 6	10.41 12	8.24 44	4.55 5
鳥取県	7.32 22	0.30 32	5.02 9	5.32 10	0.08 20	2.01 45	0.16 44	0.31 23	3.58 8	0.09 33	10.41 12	8.33 30	4.47 15
島根県	7.33 19	0.33 19	5.22 3	5.55 1	0.06 35	2.13 18	0.22 22	0.28 43	3.34 46	0.10 25	10.35 34	9.06 1	4.19 46
岡山県	7.30 35	0.34 15	4.43 30	5.17 29	0.12 8	2.14 15	0.26 11	0.32 14	3.47 35	0.11 15	10.38 25	8.43 17	4.39 30
広島県	7.35 11	0.38 8	4.47 29	5.25 19	0.12 8	2.12 23	0.24 19	0.28 43	3.46 37	0.13 6	10.39 18	8.43 17	4.38 32
山口県	7.33 19	0.31 25	4.42 31	5.13 33	0.09 15	2.11 24	0.19 31	0.34 4	3.58 8	0.11 15	10.39 18	8.29 38	4.52 9
徳島県	7.31 26	0.30 32	5.02 9	5.32 10	0.08 20	2.06 35	0.18 35	0.32 14	3.51 25	0.08 42	10.44 9	8.39 22	4.37 35
香川県	7.34 16	0.32 22	4.42 31	5.14 32	0.11 11	2.05 37	0.28 6	0.34 4	3.50 28	0.11 15	10.35 34	8.36 25	4.49 13
愛媛県	7.32 22	0.26 45	4.40 33	5.06 40	0.03 46	2.11 24	0.19 31	0.31 23	4.16 1	0.11 15	10.40 15	8.12 47	5.08 1
高知県	7.32 22	0.31 25	4.58 13	5.29 15	0.10 14	2.03 40	0.23 20	0.30 31	3.55 13	0.08 42	10.40 15	8.38 23	4.42 21
福岡県	7.37 6	0.34 15	4.39 34	5.13 33	0.12 8	2.04 39	0.25 13	0.31 23	3.56 11	0.15 1	10.36 31	8.28 41	4.56 3
佐賀県	7.31 26	0.34 15	5.10 4	5.44 4	0.08 20	2.07 33	0.25 13	0.28 43	3.41 40	0.11 15	10.33 40	8.56 6	4.31 40
長崎県	7.20 47	0.31 25	5.02 9	5.33 9	0.07 29	2.28 2	0.25 13	0.29 38	3.46 37	0.09 33	10.22 46	9.06 1	4.32 39
熊本県	7.29 40	0.33 19	4.57 15	5.30 13	0.08 20	2.17 11	0.21 26	0.31 23	3.51 25	0.11 15	10.28 44	8.51 10	4.41 26
大分県	7.35 11	0.31 25	4.54 18	5.25 19	0.06 35	2.05 37	0.20 29	0.33 8	3.55 13	0.09 33	10.39 18	8.33 30	4.47 15
宮崎県	7.35 11	0.28 43	5.07 6	5.35 7	0.08 20	2.15 14	0.19 31	0.33 8	3.48 33	0.10 25	10.31 41	8.52 8	4.37 35
鹿児島県	7.38 4	0.29 37	4.58 13	5.27 17	0.05 41	2.13 18	0.17 38	0.29 38	3.40 42	0.12 12	10.46 7	8.35 26	4.39 30
沖縄県	7.39 3	0.35 12	4.48 26	5.23 23	0.11 11	2.09 29	0.43 1	0.32 14	3.41 40	0.10 25	10.30 42	9.01 4	4.30 41

(※)テレビ・ラジオ・新聞・雑誌、休養・くつろぎ、学習・自己啓発・訓練(学業以外)、趣味・娯楽、スポーツ、ボランティア活動・社会参加活動の各時間の合計

4 夫と妻の生活時間

(1) 6歳未満の子供のいる夫と妻

- 夫の家事関連時間は1時間58分、妻は8時間9分
- 夫の通勤・通学時間は全国1位、睡眠時間は全国 42 位
- 妻の仕事時間は全国 42 位

6歳未満の子供のいる世帯の家事関連時間（※家事、介護・看護、育児、買い物の計）をみると、夫は1時間58分、妻は8時間9分となっており、妻と夫には4倍以上の差がある。夫の家事関連時間は全国より5分長く、妻は全国より43分長くなっている。

6歳未満の子供のいる世帯の生活時間（週全体）について、東京圏、名古屋圏、大阪圏（※）の都道府県で比較すると、埼玉県の夫の通勤・通学時間は全国1位の1時間4分、仕事時間は全国24位の7時間12分となっている。睡眠時間は全国42位の7時間38分である。

妻の家事・育児・買い物時間はいずれも全国10位以内となっている。通勤・通学時間は全国25位の20分、仕事時間は全国42位の1時間52分となっている。睡眠時間は全国34位の7時間34分である。〔表4〕

	夫		妻	
	埼玉県	全国	埼玉県	全国
家事関連時間	1.58	1.53	8.09	7.26
家事	0.35	0.29	3.17	2.57
介護・看護	0.00	0.01	0.06	0.03
育児	1.02	1.05	4.09	3.53
買い物	0.21	0.18	0.37	0.33

表4 6歳未満の子供のいる世帯の生活時間－東京圏、名古屋圏、大阪圏－ (単位:時間:分)

都道府県	睡眠		通勤・通学		仕事		家事		育児		買い物		
	時間	順位	時間	順位	時間	順位	時間	順位	時間	順位	時間	順位	
夫	全国	7.52	42	0.48	1	7.18	24	0.29	12	1.05	24	0.18	13
	埼玉県	7.38	42	1.04	1	7.12	24	0.35	12	1.02	24	0.21	13
	千葉県	7.40	39	0.50	10	6.52	40	0.36	7	1.21	5	0.23	7
	東京都	7.58	22	0.49	11	7.04	32	0.30	21	1.05	19	0.16	26
	神奈川県	7.26	46	1.01	2	7.29	16	0.32	18	1.10	9	0.19	18
	岐阜県	7.50	30	0.55	6	7.49	9	0.27	23	1.01	26	0.18	22
	愛知県	7.53	28	0.48	12	7.20	19	0.31	19	1.05	19	0.19	18
	三重県	8.22	5	0.47	13	7.03	33	0.28	22	1.00	28	0.19	18
	京都府	8.01	16	0.31	42	6.54	38	0.45	3	1.00	28	0.13	39
	大阪府	8.01	16	0.54	7	7.10	27	0.26	25	0.53	39	0.23	7
	兵庫県	7.59	21	0.56	5	7.05	31	0.13	47	1.07	14	0.13	39
	奈良県	7.27	45	0.45	16	6.59	36	0.25	27	1.41	1	0.21	13
	妻	全国	7.58	34	0.21	25	2.26	42	2.57	6	3.53	9	0.33
埼玉県		7.53	34	0.20	25	1.52	42	3.17	6	4.09	9	0.37	10
千葉県		8.10	14	0.09	47	1.41	47	3.04	15	4.07	11	0.34	15
東京都		7.30	44	0.25	15	2.44	24	2.39	39	4.44	1	0.30	26
神奈川県		7.58	25	0.21	23	2.19	35	3.04	15	4.03	12	0.32	22
岐阜県		7.54	32	0.29	7	3.11	13	2.53	28	3.41	22	0.33	18
愛知県		8.09	16	0.14	42	1.57	39	2.53	28	3.59	13	0.39	8
三重県		7.41	41	0.15	40	1.49	44	3.17	6	4.36	4	0.28	34
京都府		8.22	2	0.26	12	2.39	27	2.49	35	3.38	24	0.27	38
大阪府		8.07	17	0.15	40	1.45	45	2.45	37	4.13	7	0.46	3
兵庫県		7.57	27	0.21	23	1.54	41	3.03	18	3.44	18	0.31	23
奈良県		7.55	31	0.16	37	1.50	43	3.21	4	3.44	18	0.52	1

※ 東京圏 東京都、埼玉県、千葉県、神奈川県
 名古屋圏 愛知県、岐阜県、三重県
 大阪圏 大阪府、京都府、兵庫県、奈良県

注: 「6歳未満の子供のいる世帯」には、「夫婦、子供と親の世帯」も含まれる。

(2) 子供がいる世帯のうち、共働き世帯と妻が無業である世帯との比較

○妻の生活時間は共働きか否かによって大きな差が見られる

○妻が無業である世帯の妻の家事関連時間は、共働き世帯の妻と比べて2時間 45 分長い

子供がいる世帯のうち、共働き世帯（夫も妻も有業）と夫が有業で妻が無業の世帯を比較すると、共働き世帯の夫は1次活動時間が10時間10分、2次活動時間が9時間27分、3次活動時間が4時間22分で夫が有業で妻が無業の世帯に比べて1次活動時間は21分短く、2次活動時間は32分長く、3次活動時間は13分短くなっている。

妻の生活時間は、共働きか否かによって大きな差がある。共働き世帯の妻は1次活動時間が10時間14分、2次活動時間が9時間48分、3次活動時間が3時間58分で、夫が有業で妻が無業の世帯に比べて1次活動時間は22分短く、2次活動時間は1時間46分長く、3次活動時間は1時間23分短い。また、夫が有業で妻が無業の世帯の妻の家事関連時間は共働き世帯の妻の家事関連時間と比べて2時間45分長い。

共働き世帯の妻及び夫が有業で妻が無業の世帯の妻に共通して、末子の年齢階級が低いほど育児時間が長い傾向にある。〔表5〕

表5 共働き世帯と妻が無業である世帯の生活時間

(単位:時間分)

末子の年齢階級	共働き世帯						夫が有業で妻が無業の世帯						
	仕事等(※)	家事関連	うち育児	1次活動	2次活動	3次活動	仕事等(※)	家事関連	うち育児	1次活動	2次活動	3次活動	
夫	総数	8.23	1.05	0.17	10.10	9.27	4.22	7.42	1.13	0.30	10.31	8.55	4.35
	0歳	7.17	2.28	1.36	10.39	9.45	3.37	8.30	2.40	2.01	9.31	11.10	3.19
	1～2歳	8.58	2.12	1.08	10.17	11.11	2.33	7.30	1.59	1.05	10.17	9.29	4.14
	3～5歳	8.09	1.34	0.39	10.09	9.41	4.09	9.17	1.16	0.26	10.09	10.33	3.18
	6～11歳	8.26	1.02	0.09	10.14	9.29	4.16	7.28	0.43	0.08	10.43	8.10	5.07
	12～14歳	8.52	0.43	0.02	9.37	9.36	4.48	9.04	0.41	0.13	10.06	9.45	4.10
	15～17歳	8.53	1.02	0.02	9.42	9.55	4.22	8.26	0.53	0.06	9.43	9.19	4.58
	18歳以上	7.55	0.35	0.01	10.23	8.30	5.06	6.33	0.39	0.00	11.08	7.13	5.40
妻	総数	4.32	5.16	1.03	10.14	9.48	3.58	0.02	8.01	1.59	10.36	8.02	5.21
	0歳	-	12.04	9.31	9.33	12.05	2.23	-	10.03	6.21	10.18	10.03	3.39
	1～2歳	3.57	7.02	3.56	10.47	10.59	2.14	-	11.09	5.07	10.05	11.09	2.46
	3～5歳	4.46	5.10	1.30	10.39	9.55	3.26	0.10	9.22	3.00	10.38	9.32	3.50
	6～11歳	4.53	4.39	0.27	10.35	9.32	3.54	0.03	7.27	0.49	10.56	7.30	5.34
	12～14歳	4.40	4.50	0.10	9.56	9.30	4.34	0.04	6.58	0.21	10.28	7.00	6.32
	15～17歳	5.02	5.03	0.03	9.54	10.05	4.01	-	7.30	0.02	10.03	7.30	6.27
	18歳以上	4.13	4.53	0.02	10.02	9.07	4.51	0.01	6.32	0.02	10.37	6.32	6.51

※仕事等:通勤・通学、仕事、学業の各時間の合計

※「有業」は、育児休業等で一時的に休業している場合も含む。

5 介護者の介護・看護時間

- 介護者における介護・看護時間は男性が2時間52分、女性が2時間22分となっている
- 全国と比較すると、男性の介護・看護時間は26分長い

15歳以上で普段介護をしている人(介護者)の介護・看護時間は、男性が2時間52分、女性が2時間22分となっており男性が女性を30分上回っている。

全国と比較すると、男性は26分長く、女性は1分長くなっている。

(単位:時間:分)

	男性		女性	
	埼玉県	全国	埼玉県	全国
介護・看護	2.52	2.26	2.22	2.21

6 スマートフォン・パソコンなどの使用状況

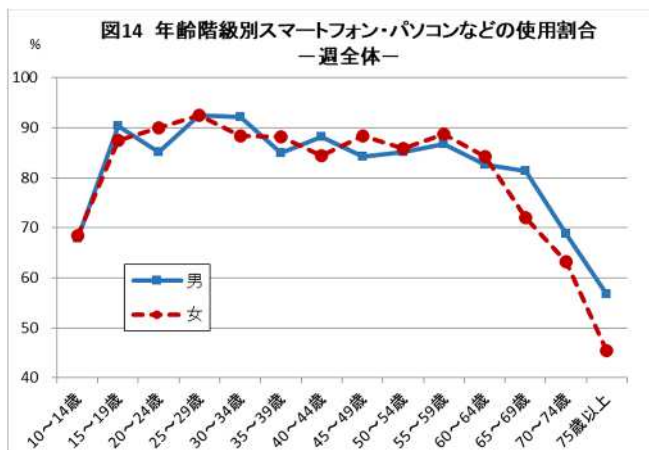
(1) スマートフォン・パソコンなどを使用した人の割合

- 埼玉県において、男女ともに25～29歳が最も高い
- 全国4位であり、東京都、大阪府、神奈川県に次いで高い

スマートフォン・パソコンなどを学業、仕事以外の目的で使用した人(10歳以上)の割合(週全体)は79.0%で、男性が80.7%、女性が77.4%となっている。

男女別・年齢別にみると、男女ともに25～29歳が最も高く、それぞれ92.5%、92.6%となっている。〔図14〕都道府県別では全国4位で、東京都、大阪府、神奈川県に次ぐ。

(※)スマートフォン・パソコンなどには 携帯電話、タブレット型端末を含む。



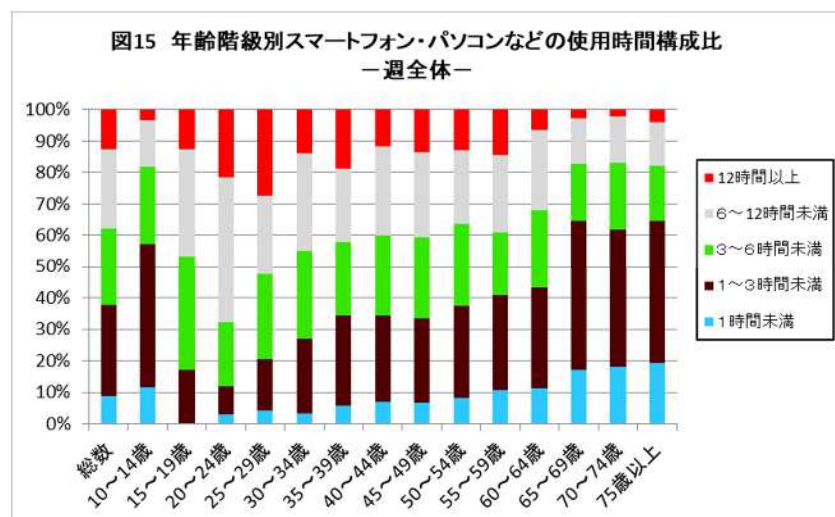
	全体	男	女
総数	79.0	80.7	77.4
10～14歳	68.2	67.9	68.4
15～19歳	88.9	90.4	87.4
20～24歳	87.6	85.2	90.0
25～29歳	92.6	92.5	92.6
30～34歳	90.4	92.2	88.4
35～39歳	86.8	85.0	88.2
40～44歳	86.4	88.2	84.4
45～49歳	86.2	84.2	88.3
50～54歳	85.7	85.1	85.9
55～59歳	87.5	86.7	88.7
60～64歳	83.3	82.7	84.3
65～69歳	76.6	81.3	72.0
70～74歳	65.8	68.8	63.2
75歳以上	50.3	56.7	45.5

順位	都道府県	使用割合 (%)
—	全国	76.1
1	東京都	84.4
2	大阪府	82.5
3	神奈川県	81.7
4	埼玉県	79.0
5	千葉県	78.6
6	滋賀県	77.4

(2) スマートフォン・パソコンなどの使用時間構成比

- 使用時間は1～3時間未満が29.0%で最も高い
- 25～29歳の27.4%が12時間以上使用

スマートフォン・パソコンなどの使用時間をみると、使用時間1～3時間未満が29.0%と最も高い。また、使用時間が12時間以上の人の割合は12.6%となっており、特に25～29歳では27.4%と割合が高くなっている。〔図15〕



	1時間未満	1～3時間未満	3～6時間未満	6～12時間未満	12時間以上	(%)
総数	8.7	29.0	24.3	25.4	12.6	
10～14歳	11.6	45.5	24.7	14.6	3.5	
15～19歳	0.0	17.2	36.0	34.1	12.7	
20～24歳	3.1	8.9	20.2	46.2	21.7	
25～29歳	4.3	16.1	27.1	25.1	27.4	
30～34歳	3.2	24.0	27.8	31.2	13.9	
35～39歳	5.7	28.7	23.5	23.2	18.9	
40～44歳	7.0	27.3	25.6	28.3	11.8	
45～49歳	6.7	26.9	25.7	27.1	13.6	
50～54歳	8.2	29.1	26.2	23.3	13.1	
55～59歳	10.8	29.9	20.2	24.5	14.5	
60～64歳	11.4	32.1	24.5	25.5	6.6	
65～69歳	17.0	47.5	18.1	14.5	2.9	
70～74歳	18.2	43.6	21.2	14.8	2.3	
75歳以上	19.2	45.4	17.5	13.8	4.2	

※端数処理の関係で、各項目の計が100%にならないことがある。

II 「生活行動」に関する集計結果

－ 利用上の主な用語 －

- 行動者数…過去1年間に該当する種類の活動を行った人（10歳以上）の数【埼玉県】
- 行動者率…10歳以上人口に占める行動者数の割合（%）【埼玉県】
- 平均行動日数…行動者について平均した過去1年間の行動日数【埼玉県】

1 学習・自己啓発・訓練

※ 個人の自由時間の中で行う学習、自己啓発や訓練をいう。社会人の職場研修や、児童・生徒・学生が学業(授業、予習、復習)として行うものは除き、クラブ活動や部活動は含む。

(1) 「学習・自己啓発・訓練」の行動者率は40.0%

過去1年間（2020年10月20日～2021年10月19日）に何らかの「学習・自己啓発・訓練」を行った人は2,651千人で、行動者率は40.0%となっている。（別添第75-1表、第75-2表参照）

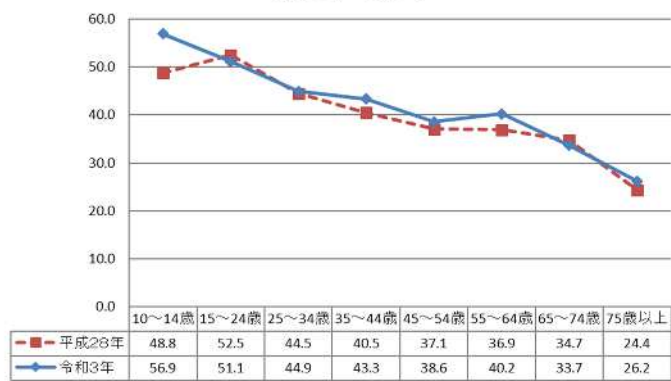
前回調査（平成28年）では、それぞれ2,559千人、39.0%であり、92千人、1.0ポイント上昇している。

男女別でみると、男性が1,393千人、女性が1,258千人となっており、行動者率は男性が42.2%、女性が37.9%となっている。

年齢階級別にみると、10～14歳の行動者率が56.9%と最大だった。これは前回調査の48.8%から8.1ポイントの上昇となっている。

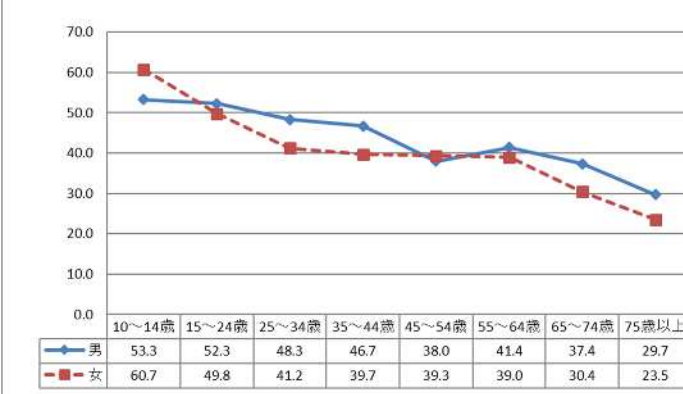
また、15～24歳及び65～74歳を除くすべての年齢階級で前回調査より上昇している。

「学習・自己啓発・訓練」の〈年齢階級別〉行動者率
平成28年・令和3年



男女別にみると、男性、女性ともに10～14歳が最も高く、男性53.3%、女性60.7%となっている。

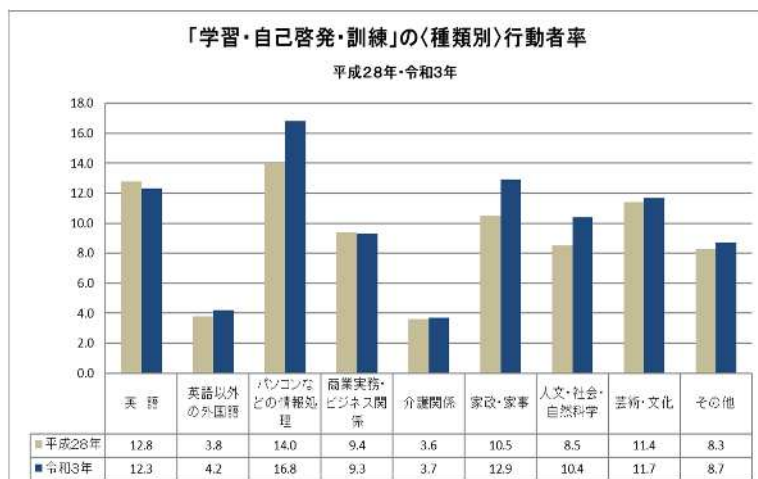
「学習・自己啓発・訓練」の〈男女・年齢階級別〉行動者率



(2) 種類別の割合は「パソコンなどの情報処理」の16.8%が最も高い

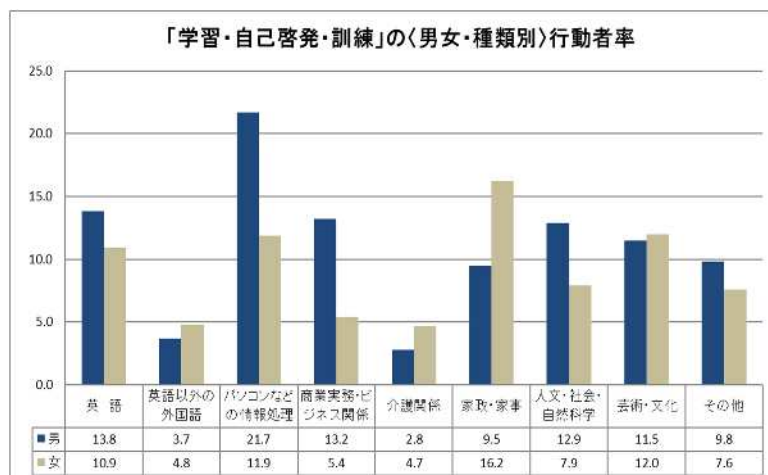
「学習・自己啓発・訓練」の種類別に行動者率をみると、「パソコンなどの情報処理」の16.8%が最も多く、次いで「家政・家事」が12.9%となっている。

行動者率を前回調査と比較すると、「英語」及び「商業実務・ビジネス関係」以外のすべての種類で行動者率が上昇し、特に、「パソコンなどの情報処理」が2.8ポイント、「家政・家事」が2.4ポイント上昇した。



男女別にみると、女性に比べ男性の行動者率が高いのは「パソコンなどの情報処理」、「商業実務・ビジネス関係」などとなっている。

一方、男性に比べ女性の行動者率が高いのは「家政・家事」、「介護関係」などとなっている。

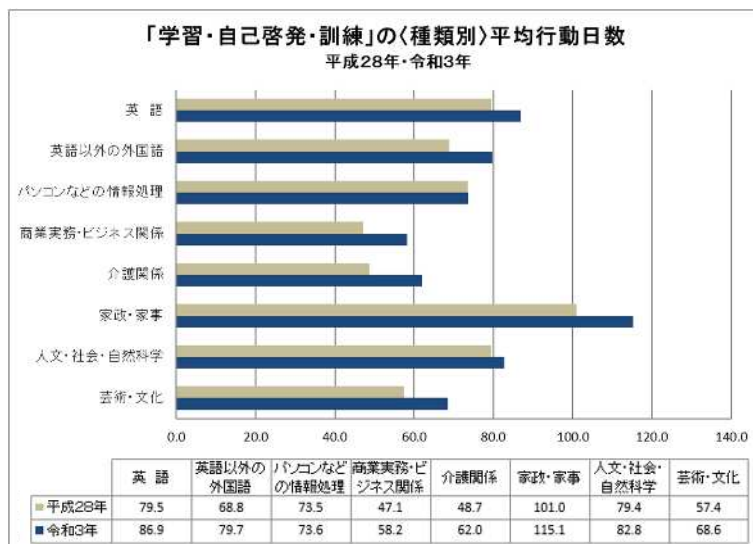


(3) 1年間の平均行動日数は「家政・家事」が14.1日増加

「学習・自己啓発・訓練」の過去1年間の平均行動日数をみると、「家政・家事」が115.1日と最も多く、次いで「英語」が86.9日などとなっている。

最も少ないのは「商業実務・ビジネス関係」の58.2日だった。

平均行動日数を前回調査と比べると、すべての種類で増加した。特に、「家政・家事」が14.1日、「介護関係」が13.3日、増加した。



2 ボランティア活動

※ 報酬を目的としないで、自分の労力、技術、時間を提供して地域社会や個人・団体の福祉増進のために行っている活動をいう。

(1) 「ボランティア活動」の行動者率は 15.6% で 8.6 ポイント低下

過去1年間に何らかの「ボランティア活動」を行った人は1,036千人で、前回調査と比べ549千人減少した。行動者率は15.6%で、前回調査と比べ8.6ポイント低下した。(別添第102-1表、第102-2表参照)

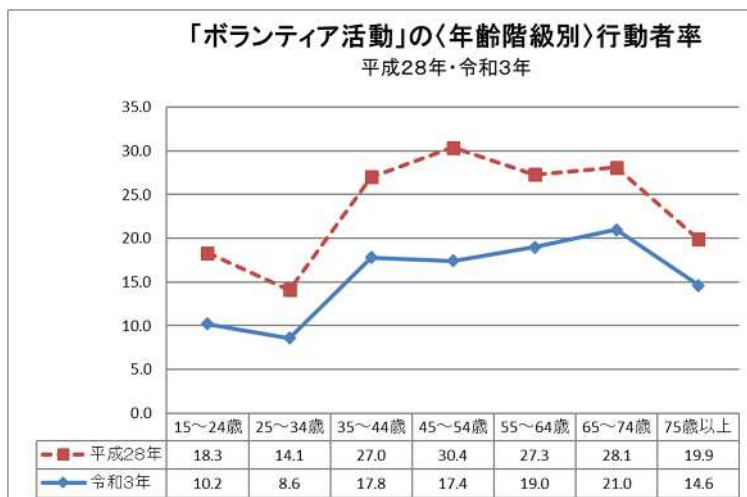
男女の内訳では、行動者数は男性が508千人、女性が528千人となり、前回調査と比較して男性は207千人、女性は342千人減少した。

行動者率は男性が15.4%、女性が15.9%で、女性が男性より0.5ポイント高くなっている。前回調査と比較して男性は6.4ポイント、女性は10.7ポイント低下となった。

前回調査では45～54歳が30.4%と最も高かったが、今回の調査では65～74歳の階級が21.0%と最も高くなっている。

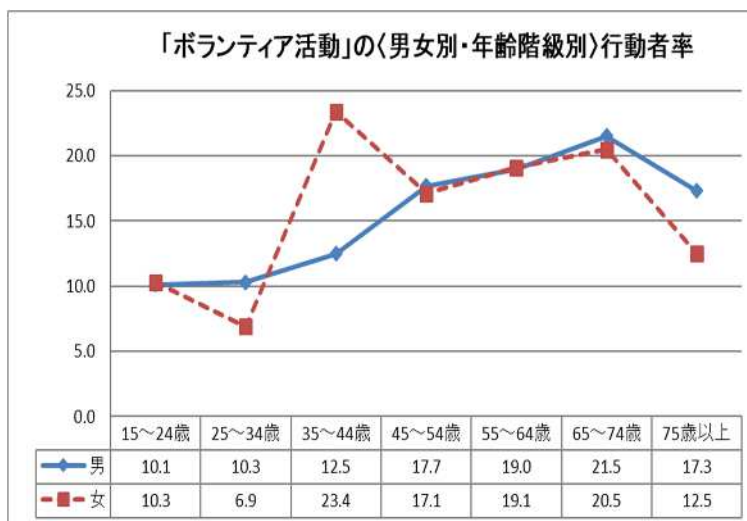
最も低い年齢階級は25～34歳であり、前回調査と変わっていない。

すべての年齢階級で、前回調査と比較して行動者率が低下した。



男女別の比較では、15～24歳、35～44歳及び55～64歳の年齢階級で女性の方が高くなっている。

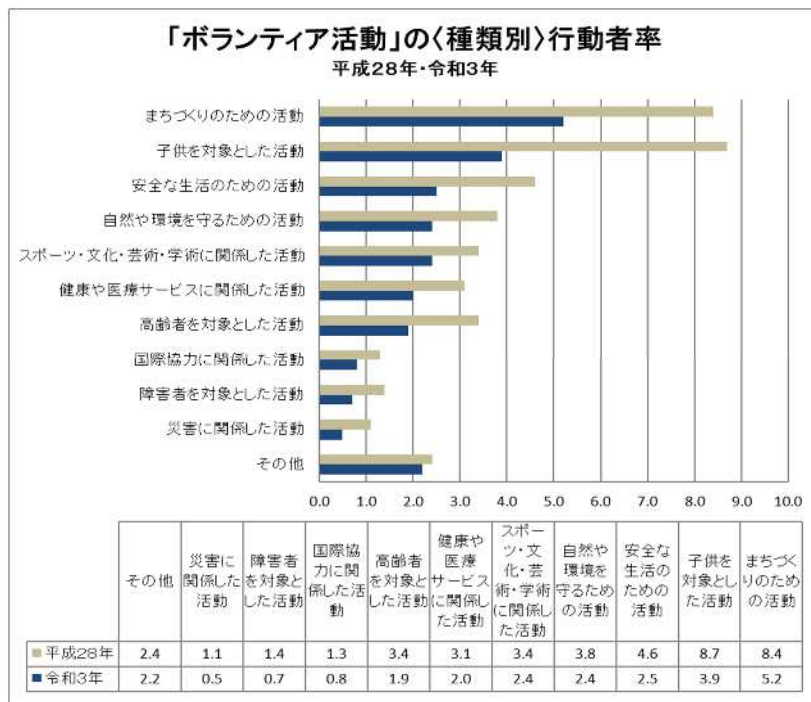
特に、その差が開いているのは35～44歳で10.9ポイントの差となっている。



(2) 行動者率は「まちづくりのための活動」の5.2%が最も高い

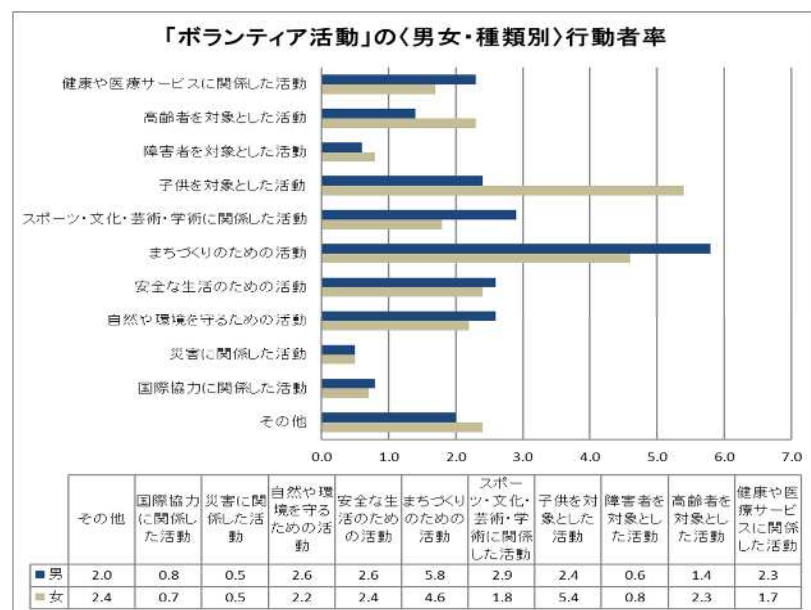
「ボランティア活動」の種類別に行動者率をみると、「まちづくりのための活動」（道路や公園などの清掃など）が5.2%と最も高い。

次いで、「子供を対象とした活動」（子供会の世話、子育て支援ボランティア、学校行事の手伝いなど）が3.9%、「安全な生活のための活動」（防災活動、防犯活動、交通安全運動など）が2.5%などとなっている。



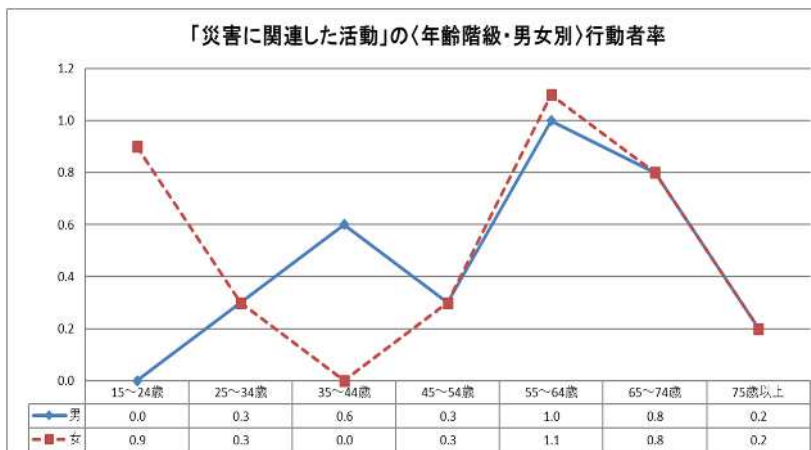
「ボランティア活動」の種類別の行動者率を男女別にみると、男性では「まちづくりのための活動」が5.8%で最も高く、次いで「スポーツ・文化・芸術・学術に関係した活動」が2.9%となっている。

女性では「子供を対象とした活動」が5.4%で最も高く、次いで「まちづくりのための活動」が4.6%となっている。



「災害に関連した活動」についてみると、行動者率は0.5%で、前回調査に比べ0.6ポイント低下している。

年齢階級別、男女別にみると、特に男性、女性ともに55～64歳の行動者率が高かった。



3 スポーツ

※ 個人の自由時間の中で行う「スポーツ」をいう。なお、職業スポーツ選手が仕事として行うものや、児童・生徒・学生が体育の授業で行うものは除き、クラブ活動や部活動は含む。

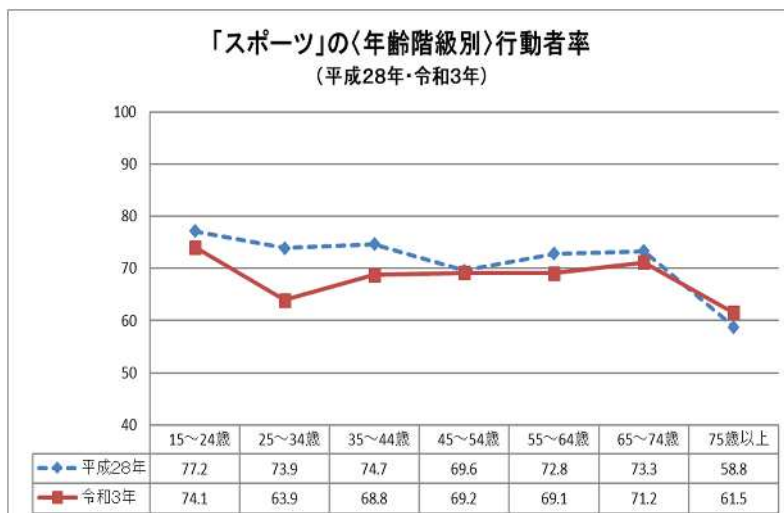
(1) 「スポーツ」の行動者率は 69.3% で 3.3 ポイント低下

過去1年間に何らかの「スポーツ」を行った人は 4,586 千人で、行動者率は 69.3% だった。(別添第 84-1 表、第 84-2 表参照)

前回調査では、それぞれ 4,761 千人、72.6% であり、175 千人、3.3 ポイント低下している。

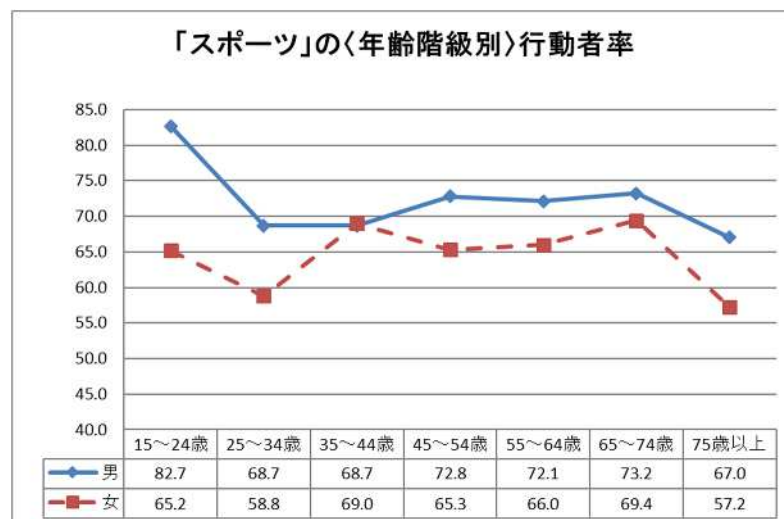
年齢階級別行動者率を前回調査と比べると、75 歳以上を除くすべての階級において低下した。

特に、25～34 歳の低下幅は 10.0 ポイントと、最も大きかった。



男女別に行動者率を見ると、男性は 15～24 歳、女性は 65～74 歳の年齢階級が最も高い。

35～44 歳を除くすべての年齢階級で男性が女性を上回っている。



(2) 種類別の割合は「ウォーキング・軽い体操」が47.4%で最も高い

「スポーツ」の種類別に行動者率をみると、「ウォーキング・軽い体操」が47.4%で最も高く、次いで「器具を使ったトレーニング」の14.4%、「ジョギング・マラソン」の12.9%の順となっている。

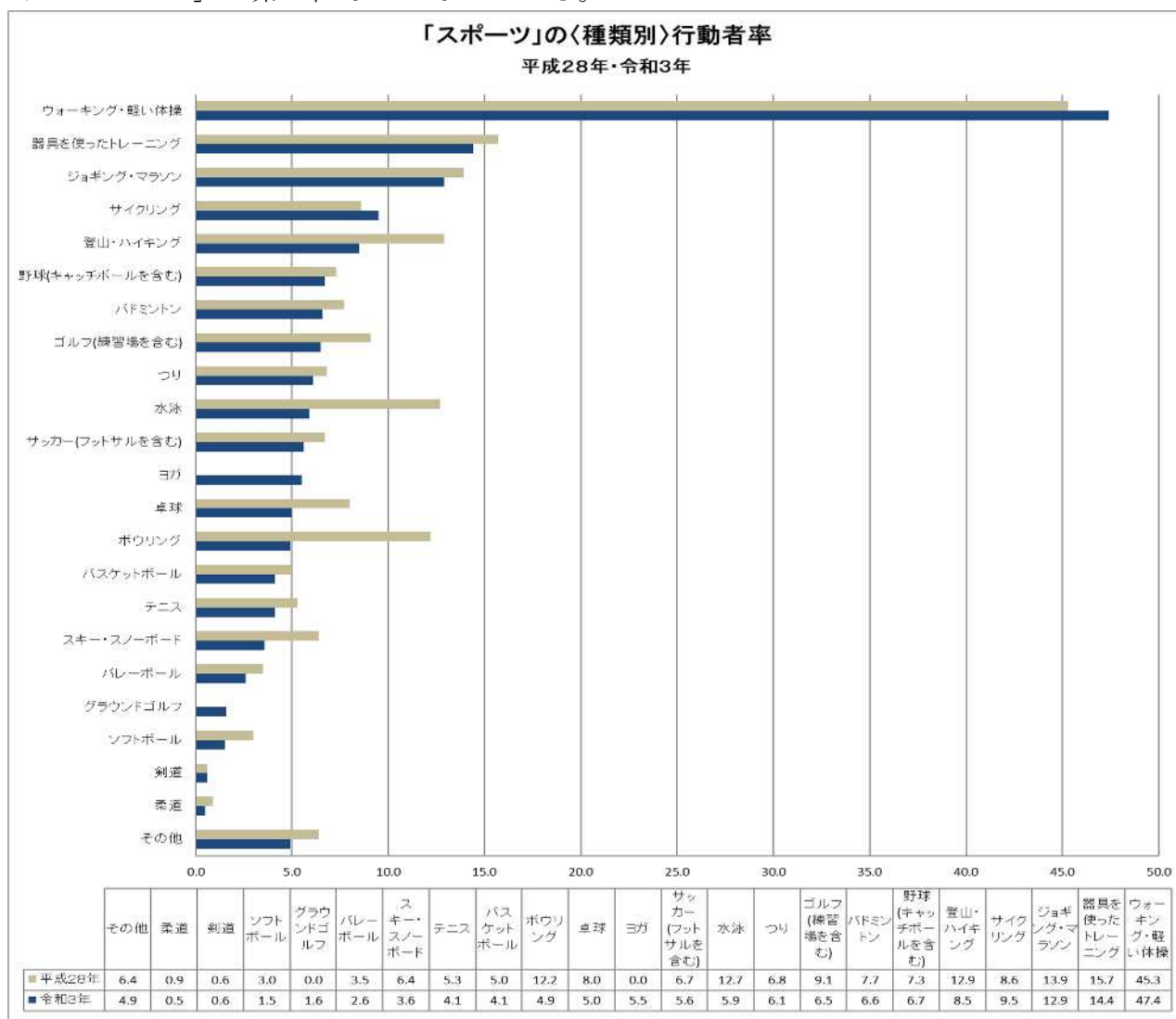
「スポーツ」の種類別行動者率を前回調査と比べると、増加したのは「ウォーキング・軽い体操」の2.1ポイント増加、「サイクリング」の0.9ポイント増加となっている。

減少したのは「ボウリング」の7.3ポイント低下、「水泳」の6.8ポイント低下などとなっている。

他都道府県との比較では、「ジョギング・マラソン」が東京都に次いで第2位、「ウォーキング・軽い体操」、「器具を使ったトレーニング」が第3位などとなっている。

◆「スポーツ」の種類別の順位(全国順位第5位まで)

「スポーツ」の種類	行動者率	全国順位
ジョギング・マラソン	12.9	2
ウォーキング・軽い体操	47.4	3
器具を使ったトレーニング	14.4	3
サッカー(フットサルを含む)	5.6	4
サイクリング	9.5	4
テニス	4.1	4



注) 「グラウンドゴルフ」及び「ヨガ」は2021年に固定項目に追加

4 趣味・娯楽

※ 仕事、学業、家事などのように義務的に行う活動ではなく、個人の自由時間の中で行うものをいう。

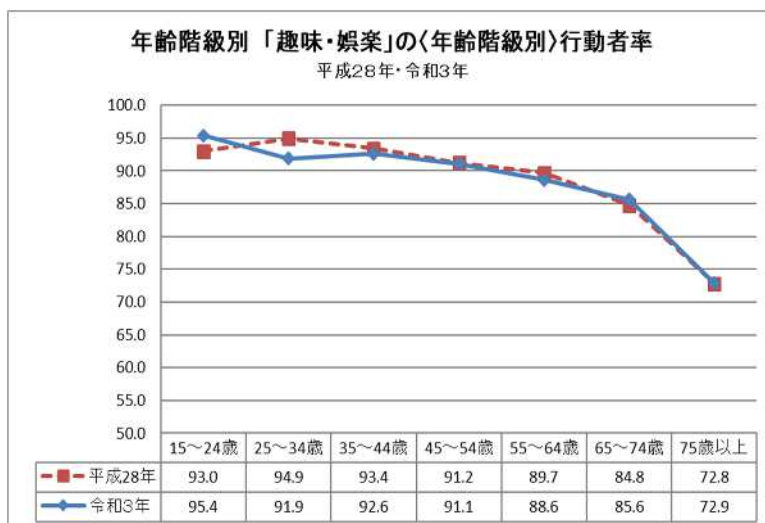
(1) 「趣味・娯楽」の行動者率は88.4%で0.9ポイント低下

過去1年間に何らかの「趣味・娯楽」を行った人は5,857千人で、行動者率は88.4%となっている。(別添第93-1表、第93-2表参照)

前回調査では行動者数は5,854千人、行動者率は89.3%で、3千人増加し、0.9ポイント低下している。

男女別で見ると、男性が2,945千人、女性が2,912千人となっており、行動者率は男性が89.2%、女性が87.7%となっている。

年齢階級別にみると、35～44歳からは年齢が高くなるにつれて低下している。



(2) 種類別の割合は「CD・スマートフォンなどによる音楽鑑賞」が56.3%で最も高い

「趣味・娯楽」の種類別に行動者率をみると、「CD・スマートフォンなどによる音楽鑑賞」の56.3%が最も多く、次いで、「映画館以外での映画鑑賞(テレビ・DVD・パソコンなど)」の55.6%、「スマートフォン・家庭用ゲーム機などによるゲーム」の44.0%の順となっている。

年齢階級別にみると、15～24歳、25～34歳、35～44歳及び45～54歳の年齢階級では「CD、スマートフォンなどによる音楽鑑賞」、55～64歳では「映画館以外での映画鑑賞」、65～74歳及び75歳以上では「園芸・庭いじり・ガーデニング」が最も高くなっている。(別添「趣味娯楽の種類別行動者率」参照)

	1位	2位	3位
15～24歳	CD・スマートフォンなどによる音楽鑑賞	スマートフォン・家庭用ゲーム機などによるゲーム	映画館以外での映画鑑賞(テレビ・DVD・パソコンなど)
25～34歳	CD・スマートフォンなどによる音楽鑑賞	映画館以外での映画鑑賞(テレビ・DVD・パソコンなど)	スマートフォン・家庭用ゲーム機などによるゲーム
35～44歳	CD・スマートフォンなどによる音楽鑑賞	映画館以外での映画鑑賞(テレビ・DVD・パソコンなど)	スマートフォン・家庭用ゲーム機などによるゲーム
45～54歳	CD・スマートフォンなどによる音楽鑑賞	映画館以外での映画鑑賞(テレビ・DVD・パソコンなど)	スマートフォン・家庭用ゲーム機などによるゲーム
55～64歳	映画館以外での映画鑑賞(テレビ・DVD・パソコンなど)	CD・スマートフォンなどによる音楽鑑賞	園芸・庭いじり・ガーデニング
65～74歳	園芸・庭いじり・ガーデニング	映画館以外での映画鑑賞(テレビ・DVD・パソコンなど)	趣味としての読書(マンガを除く)
75歳以上	園芸・庭いじり・ガーデニング	趣味としての読書(マンガを除く)	映画館以外での映画鑑賞(テレビ・DVD・パソコンなど)

他都道府県との行動者率の比較では、「読書(マンガを除く)」(34.4%)、「将棋」(3.4%)が全国で第3位となっている。

5 旅行・行楽

※ 旅行は、1泊2日以上にわたって行う全ての旅行をいい、日帰りの旅行を除く。行楽は、日常生活圏を離れて宿泊を伴わず、半日以上かけて行う日帰りのものをいい、夜行日帰りを含む。

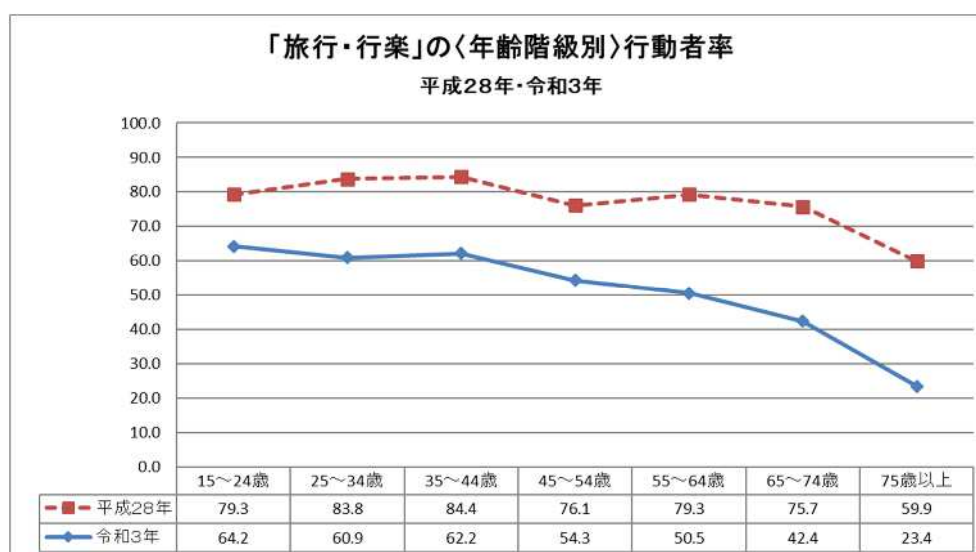
(1) 「旅行・行楽」の行動者率は51.5%で26.4ポイント低下

過去1年間に何らかの「旅行・行楽」を行った人は3,413千人で、行動者率は51.5%となっている。(別添第111-1表、第111-2表参照)

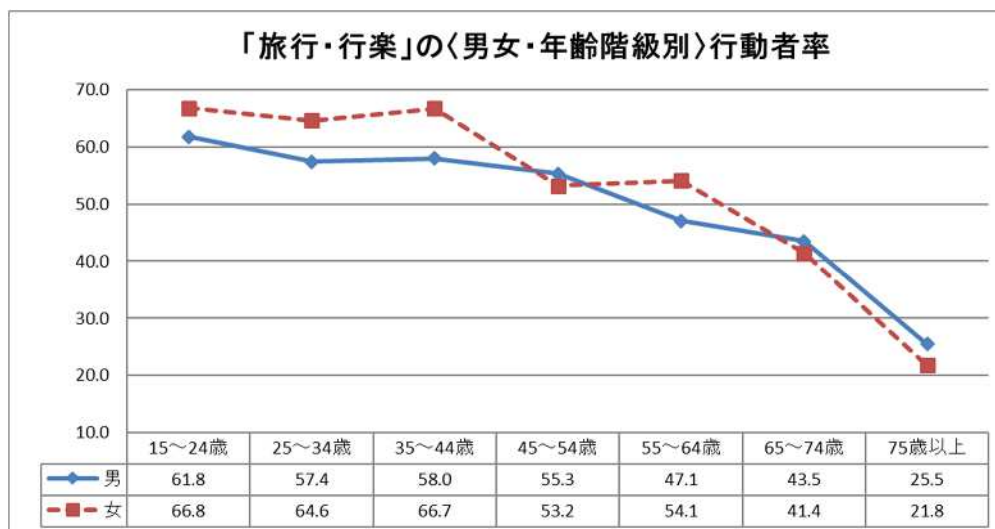
前回調査と比較すると、1,692千人、26.4ポイントの低下となった。

男女別にみると、行動者数は男性が1,682千人、女性が1,731千人となった。行動者率は男性が51.0%、女性が52.1%で女性が男性より1.1ポイント高くなっている。

行動者率を年齢階級別にみると、15～24歳が最も高く、次いで35～44歳の順に高くなっている。前回調査に比べ75歳以上が36.5ポイント、65～74歳が33.3ポイント低下している。



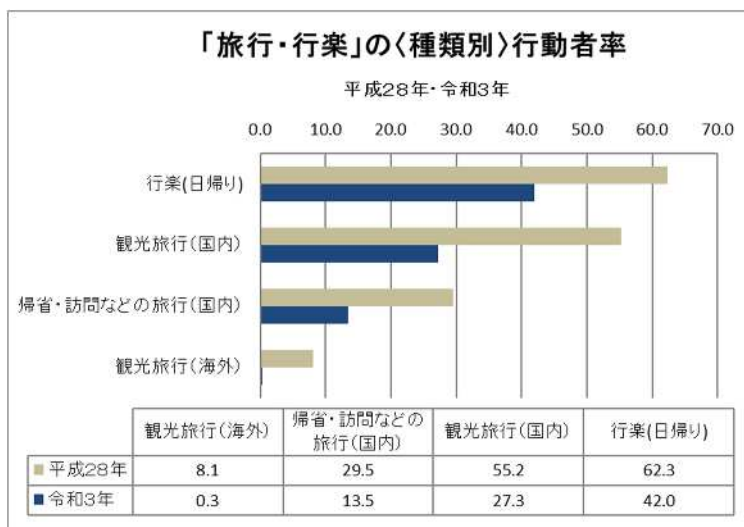
行動者率を男女別にみると、45～54歳、65～74歳及び75歳以上を除くすべての年齢階級で女性が高くなっている。大きな差があるのは、35～44歳の8.7ポイント、25～34歳の7.2ポイントである。



(2) 種類別の行動者率は「行楽（日帰り）」が42.0%で最も高い

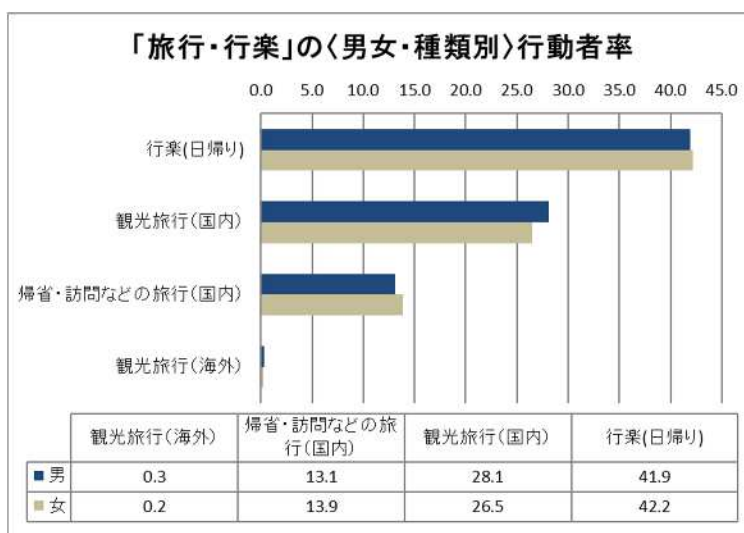
「旅行・行楽」の種類別に行動者率をみると、「行楽（日帰り）」が42.0%、「観光旅行（国内）」が27.3%、「観光旅行（海外）」が0.3%となっている。

前回調査では、すべての種類の行動者率が上昇したが、今回の調査では、すべての種類で低下し、「観光旅行（国内）」が27.9ポイント低下などとなっている。



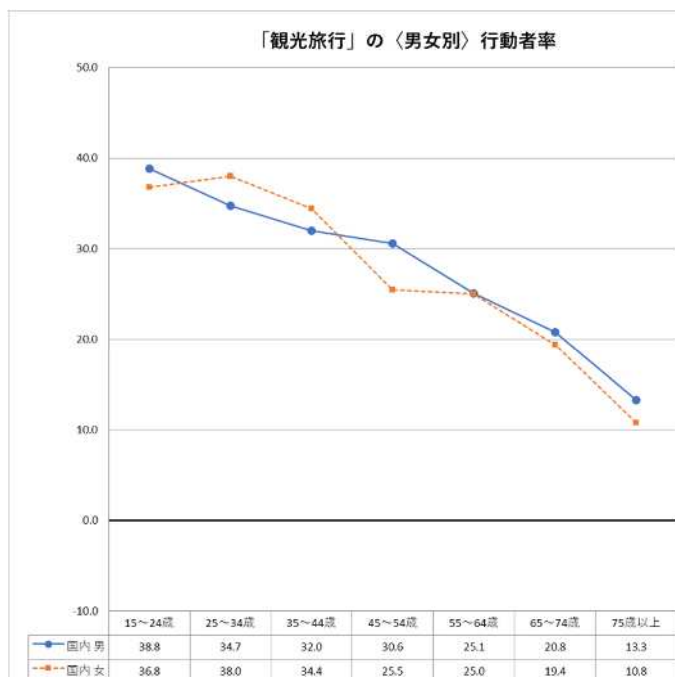
男女別にみると、「観光旅行（国内）」及び「観光旅行（海外）」では男性が高く、「行楽（日帰り）」及び「帰省・訪問などの旅行（国内）」では女性が高くなっている。

行動者率の男女差が最も大きい「観光旅行（国内）」では、男性が女性より1.6ポイント高くなっている。



「観光旅行（国内）」では、男性は15～24歳の38.8%が最も高く、次いで25～34歳の34.7%と続いている。

女性は25～34歳の38.0%が最も高く、15～24歳の36.8%の順となっている。



【参考】埼玉県の「行動者率」の全国での地位と推移

1 学習・自己啓発・訓練

令和3年			平成28年			平成23年		
順位	都道府県	%	順位	都道府県	%	順位	都道府県	%
—	全国	39.6	—	全国	36.9	—	全国	35.2
1	東京都	52.8	1	東京都	46.2	1	東京都	44.7
2	神奈川県	46.7	2	神奈川県	43.9	2	神奈川県	42.1
3	京都府	43.5	3	千葉県	41.1	3	滋賀県	39.2
4	千葉県	42.0	3	京都府	41.1	4	奈良県	38.4
5	大阪府	41.3	5	滋賀県	39.9	5	京都府	37.9
6	埼玉県	40.0	6	埼玉県	39.0	8	埼玉県	36.8

◆ 学習・自己啓発・訓練のうち「商業実務・ビジネス関係」の行動者率

令和3年			平成28年			平成23年		
順位	都道府県	%	順位	都道府県	%	順位	都道府県	%
—	全国	8.5	—	全国	7.2	—	全国	6.0
1	東京都	13.1	1	東京都	9.9	1	東京都	9.8
2	神奈川県	10.8	2	神奈川県	9.7	2	神奈川県	7.4
3	千葉県	9.6	3	埼玉県	9.4	3	埼玉県	7.0
4	埼玉県	9.3	4	千葉県	8.2	3	京都府	7.0
4	大阪府	9.3	5	滋賀県	7.9	5	滋賀県	6.8

※ 主な学習・自己啓発・訓練の種類（その他除き8種類）

英語、英語以外の外国語、パソコンなどの情報処理、商業実務・ビジネス関係、
介護関係、家政・家事、人文・社会・自然科学、芸術・文化

2 ボランティア活動

◆ボランティア活動のうち「国際協力に関係した活動」の行動者率

令和3年			平成28年			平成23年		
順位	都道府県	%	順位	都道府県	%	順位	都道府県	%
—	全国	0.8	—	全国	0.9	—	全国	1.0
1	東京都	1.4	1	埼玉県	1.3	1	東京都	1.5
2	神奈川県	1.0	2	東京都	1.2	2	兵庫県	1.3
2	大阪府	1.0	2	愛知県	1.2	3	宮城県	1.2
4	茨城県	0.9	2	滋賀県	1.2	3	神奈川県	1.2
4	岐阜県	0.9	2	兵庫県	1.2	5	大阪府	1.1
6	埼玉県	0.8	2	奈良県	1.2	11	埼玉県	0.9

※ 主なボランティア活動の種類（その他除き 10 種類）

健康や医療サービスに関係した活動、高齢者を対象とした活動、障害者を対象とした活動、子供を対象とした活動、スポーツ・文化・芸術・学術に関係した活動、まちづくりのための活動、安全な生活のための活動、自然や環境を守るための活動、災害に関係した活動、国際協力に関係した活動

3 スポーツ

令和3年			平成28年			平成23年		
順位	都道府県	%	順位	都道府県	%	順位	都道府県	%
—	全国	66.5	—	全国	68.8	—	全国	63.0
1	東京都	74.5	1	東京都	75.7	1	東京都	68.6
2	神奈川県	71.8	2	埼玉県	72.6	2	滋賀県	67.9
3	埼玉県	69.3	3	神奈川県	72.4	3	埼玉県	66.9
4	愛知県	68.8	4	千葉県	71.6	4	神奈川県	66.1
5	千葉県	67.4	4	滋賀県	71.6	5	千葉県	66.0

◆スポーツのうち「ジョギング・マラソン」の行動者率

令和3年			平成28年			平成23年		
順位	都道府県	%	順位	都道府県	%	順位	都道府県	%
—	全国	11.1	—	全国	12.1	—	全国	9.6
1	東京都	15.3	1	東京都	15.1	1	東京都	12.7
2	埼玉県	12.9	2	千葉県	14.2	2	埼玉県	11.5
3	神奈川県	12.6	3	埼玉県	13.9	3	沖縄県	10.7
4	千葉県	12.5	4	沖縄県	13.6	4	群馬県	10.6
5	沖縄県	11.7	5	神奈川県	13.3	4	鹿児島県	10.6

※ 主なスポーツの種類（その他除き 22 種類）

野球、ソフトボール、バレーボール、バスケットボール、サッカー、卓球、テニス、バドミントン、ゴルフ、グラウンドゴルフ、柔道、剣道、ボウリング、つり、水泳、スキー・スノーボード、登山・ハイキング、サイクリング、ジョギング・マラソン、ウォーキング・軽い体操、ヨガ、器具を使ったトレーニング

4 趣味・娯楽

令和3年			平成28年			平成23年		
順位	都道府県	%	順位	都道府県	%	順位	都道府県	%
—	全国	86.3	—	全国	87.0	—	全国	84.8
1	東京都	91.4	1	千葉県	90.6	1	神奈川県	88.7
2	愛知県	89.3	2	東京都	90.1	2	東京都	88.5
3	神奈川県	89.2	2	神奈川県	90.1	3	埼玉県	87.9
4	埼玉県	88.4	4	埼玉県	89.3	4	奈良県	87.1
5	宮城県	87.0	5	愛知県	88.8	5	広島県	86.7

◆趣味・娯楽のうち「趣味としての読書」の行動者率

令和3年			平成28年			平成23年		
順位	都道府県	%	順位	都道府県	%	順位	都道府県	%
—	全国	31.6	—	全国	38.7	—	全国	39.5
1	東京都	43.4	1	東京都	49.6	1	東京都	49.6
2	神奈川県	38.7	2	神奈川県	43.9	2	神奈川県	48.6
3	埼玉県	34.4	3	千葉県	42.4	3	千葉県	43.2
4	千葉県	33.7	4	埼玉県	41.7	3	奈良県	43.2
5	京都府	33.4	5	京都府	40.6	5	埼玉県	42.3

※ 主な趣味・娯楽の種類（その他除き 34 種類）

スポーツ観覧・観戦、美術鑑賞、演芸・演劇・舞踊鑑賞、映画館での映画鑑賞、映画館以外での映画鑑賞、コンサートなどによるクラシック音楽鑑賞、コンサートなどによるポピュラー音楽・歌謡曲鑑賞、CD・スマートフォンなどによる音楽鑑賞、楽器の演奏、邦楽、コーラス・声楽、カラオケ、邦舞・おどり、洋舞・社交ダンス、書道、華道、茶道、和裁・洋裁、編み物・手芸、趣味としての料理・菓子作り、園芸・庭いじり・ガーデニング、日曜大工、絵画・彫刻の制作、陶芸・工芸、写真の撮影・プリント、詩・和歌・俳句・小説などの創作、趣味としての読書、マンガを読む、囲碁、将棋、パチンコ、スマートフォン・家庭用ゲーム機などによるゲーム、遊園地・動植物園・水族館などの見物、キャンプ

5 旅行・行楽

令和3年			平成28年			平成23年		
順位	都道府県	%	順位	都道府県	%	順位	都道府県	%
—	全国	49.5	—	全国	73.5	—	全国	73.2
1	愛知県	57.6	1	東京都	78.5	1	滋賀県	79.0
2	東京都	55.5	1	愛知県	78.5	2	神奈川県	78.3
3	神奈川県	54.5	3	神奈川県	78.0	3	愛知県	77.6
4	京都府	54.2	4	埼玉県	77.9	4	東京都	77.3
5	福岡県	52.3	5	滋賀県	77.6	5	奈良県	76.8
10	埼玉県	51.5				6	埼玉県	76.7

◆旅行・行楽のうち「観光旅行（国内）」の行動者率

令和3年			平成28年			平成23年		
順位	都道府県	%	順位	都道府県	%	順位	都道府県	%
—	全国	25.0	—	全国	48.9	—	全国	45.4
1	東京都	34.2	1	東京都	56.8	1	富山県	51.5
2	愛知県	31.1	2	埼玉県	55.2	2	東京都	50.9
3	神奈川県	30.1	3	愛知県	55.0	3	神奈川県	50.6
4	京都府	28.6	4	富山県	54.5	3	愛知県	50.6
5	大阪府	28.2	5	神奈川県	54.3	5	埼玉県	50.5
6	埼玉県	27.3						

※ 主な旅行・行楽の種類（4種類）

行楽、国内観光旅行、国内帰省・訪問などの旅行、海外観光旅行