

II 調査結果の概要

1 国・公・私立高等学校の入学状況

平成24年4月に県内国・公・私立高等学校の全日制課程又は定時制課程に入学した者の総数は60,904人で、前年より2,035人増加しました。内訳は、県内中学校卒業者が58,198人（前年比1,956人増）、県外中学校卒業者が2,614人（同106人増）、その他92人（同27人減）となっています。

また、入学者のうち過年度卒業者は254人（前年比27人減）となっています。

表1 入学者の卒業中学校等の内訳（過去10年間）

〔単位・人、括弧内は構成比(%)〕

区分 年月	募集人員	入学者計	中学校卒業者					その他	(再掲) 過年度卒業者
			計	県内中学校卒業者		県外中学校 卒業者			
				公立	国・私立				
15年4月	63,066	62,543 (100.0)	59,626 (95.3)	58,154 (93.0)	1,472 (2.4)	2,829 (4.5)	88 (0.1)	561 (0.9)	
16年4月	63,310	62,471 (100.0)	59,664 (95.5)	57,835 (92.6)	1,829 (2.9)	2,728 (4.4)	79 (0.1)	530 (0.8)	
17年4月	60,281	59,394 (100.0)	56,779 (95.6)	54,910 (92.5)	1,869 (3.1)	2,524 (4.2)	91 (0.2)	550 (0.9)	
18年4月	60,240	58,158 (100.0)	55,704 (95.8)	53,533 (92.0)	2,171 (3.7)	2,338 (4.0)	116 (0.2)	458 (0.8)	
19年4月	60,440	59,506 (100.0)	57,056 (95.9)	54,576 (91.7)	2,480 (4.2)	2,328 (3.9)	122 (0.2)	434 (0.7)	
20年4月	59,256	58,851 (100.0)	56,323 (95.7)	53,449 (90.8)	2,874 (4.9)	2,411 (4.1)	117 (0.2)	394 (0.7)	
21年4月	59,456	59,489 (100.0)	57,036 (95.9)	54,188 (91.1)	2,848 (4.8)	2,324 (3.9)	129 (0.2)	361 (0.6)	
22年4月	60,844	61,899 (100.0)	59,217 (95.7)	56,239 (90.9)	2,978 (4.8)	2,537 (4.1)	145 (0.2)	293 (0.5)	
23年4月	59,034	58,869 (100.0)	56,242 (95.5)	53,602 (91.1)	2,640 (4.5)	2,508 (4.3)	119 (0.2)	281 (0.5)	
24年4月	60,144	60,904 (100.0)	58,198 (95.6)	55,202 (90.6)	2,996 (4.9)	2,614 (4.3)	92 (0.2)	254 (0.4)	

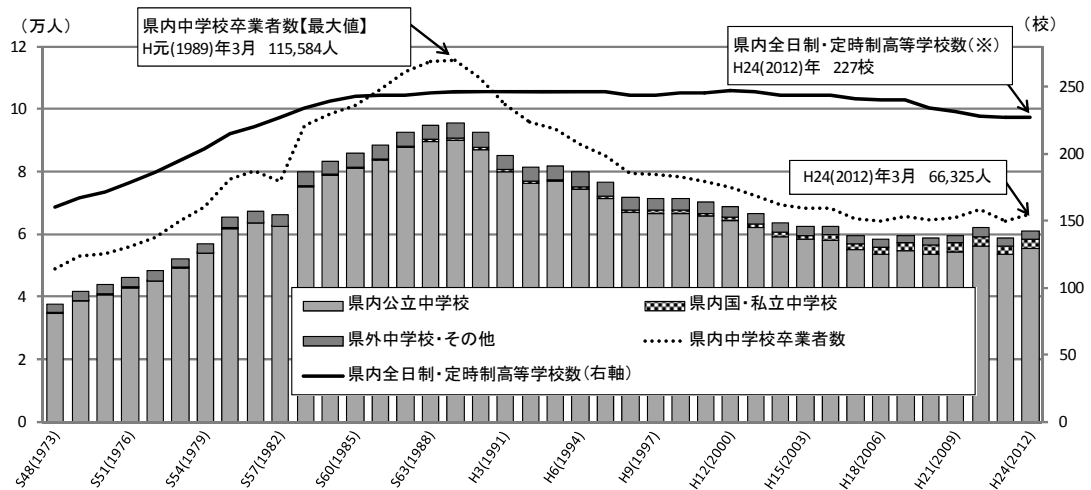
表2 課程・設置者別の入学者（過去10年間）

〔単位・人、括弧内は構成比(%)〕

区分 年月	募集人員	入学者計	全日制				定時制 公立
			計	公立		私立	
				国立	公立		
15年4月	63,066	62,543 (100.0)	61,461 (98.3)	42,948 (68.7)	18,353 (29.3)	160 (0.3)	1,082 (1.7)
16年4月	63,310	62,471 (100.0)	61,346 (98.2)	42,609 (68.2)	18,577 (29.7)	160 (0.3)	1,125 (1.8)
17年4月	60,281	59,394 (100.0)	58,106 (97.8)	40,362 (68.0)	17,584 (29.6)	160 (0.3)	1,288 (2.2)
18年4月	60,240	58,158 (100.0)	56,873 (97.8)	39,680 (68.2)	17,033 (29.3)	160 (0.3)	1,285 (2.2)
19年4月	60,440	59,506 (100.0)	58,117 (97.7)	40,300 (67.7)	17,657 (29.7)	160 (0.3)	1,389 (2.3)
20年4月	59,256	58,851 (100.0)	57,201 (97.2)	39,693 (67.4)	17,348 (29.5)	160 (0.3)	1,650 (2.8)
21年4月	59,456	59,489 (100.0)	57,740 (97.1)	40,141 (67.5)	17,439 (29.3)	160 (0.3)	1,749 (2.9)
22年4月	60,844	61,899 (100.0)	59,842 (96.7)	41,452 (67.0)	18,231 (29.5)	159 (0.3)	2,057 (3.3)
23年4月	59,034	58,869 (100.0)	56,866 (96.6)	39,341 (66.8)	17,364 (29.5)	161 (0.3)	2,003 (3.4)
24年4月	60,144	60,904 (100.0)	59,136 (97.1)	40,594 (66.7)	18,382 (30.2)	160 (0.3)	1,768 (2.9)

(注) 募集人員は、転編入枠（転動等に伴う転編入学者の募集人員）を除く公立高等学校の募集人員と私立高等学校の学則定員を合算したものの。

図1 入学者の卒業中学校等の内訳の推移



※ 全日制課程、定時制課程併置校は課程別に計上。
※ 高等学校数には生徒募集を停止している学校を含む。

2 全日制課程の入学状況

(1) 国立高等学校

国立高等学校の入学者数は160人で、このうち県内中学校卒業者が147人、県外中学校卒業者が12人、その他が1人となっています。

表3 国立高等学校（全日制課程）入学者の卒業中学校等の内訳（過去10年間） [単位・人、括弧内は構成比(%)]

区分 年月	募集人員	入学者計	中学校卒業生				その他	(再掲) 過年度卒業生
			計	県内中学校卒業生		県外中学校 卒業生		
				公立	国・私立			
15年4月	160	160 (100.0)	142 (88.8)	142 (88.8)	- (0.0)	18 (11.3)	- (0.0)	- (0.0)
16年4月	160	160 (100.0)	140 (87.5)	140 (87.5)	- (0.0)	20 (12.5)	- (0.0)	- (0.0)
17年4月	160	160 (100.0)	146 (91.3)	144 (90.0)	2 (1.3)	14 (8.8)	- (0.0)	- (0.0)
18年4月	160	160 (100.0)	146 (91.3)	146 (91.3)	- (0.0)	14 (8.8)	- (0.0)	- (0.0)
19年4月	160	160 (100.0)	149 (93.1)	148 (92.5)	1 (0.6)	11 (6.9)	- (0.0)	1 (0.6)
20年4月	160	160 (100.0)	154 (96.3)	153 (95.6)	1 (0.6)	6 (3.8)	- (0.0)	- (0.0)
21年4月	160	160 (100.0)	145 (90.6)	142 (88.8)	3 (1.9)	13 (8.1)	2 (1.3)	- (0.0)
22年4月	160	159 (100.0)	146 (91.8)	146 (91.8)	- (0.0)	13 (8.2)	- (0.0)	- (0.0)
23年4月	160	161 (100.0)	150 (93.2)	149 (92.5)	1 (0.6)	11 (6.8)	- (0.0)	- (0.0)
24年4月	160	160 (100.0)	147 (91.9)	147 (91.9)	- (0.0)	12 (7.5)	1 (0.6)	1 (0.6)

(2) 公立高等学校

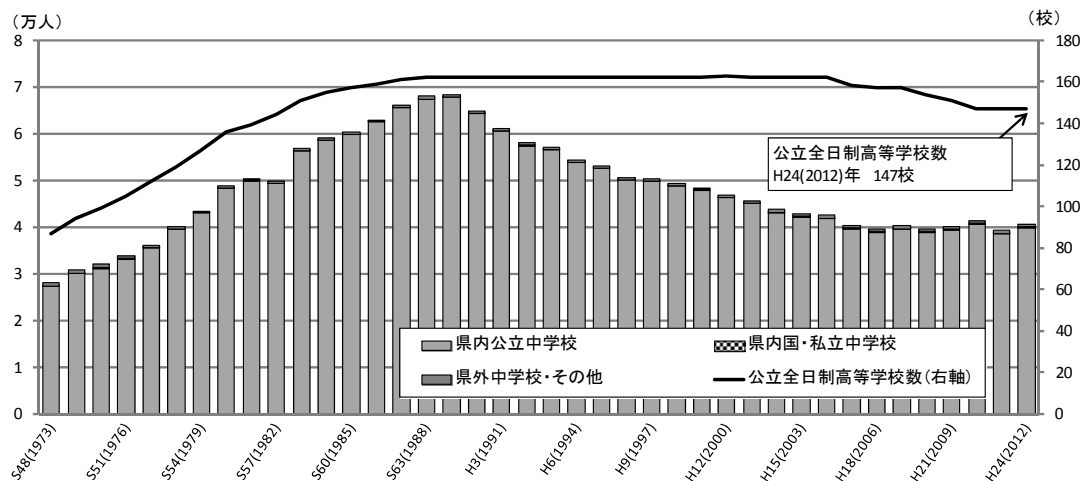
公立高等学校全日制課程の入学者総数は40,594人（前年比1,253人増）で、このうち県内公立中学校卒業生が39,959人（同1,363人増）、県内国・私立中学校卒業生が76人（同7人減）県外中学校卒業生が543人（同94人減）、その他が16人（同9人減）となっています。

表4 公立高等学校（全日制課程）入学者の卒業中学校等の内訳（過去10年間） [単位・人、括弧内は構成比(%)]

区分 年月	募集人員	入学者計	中学校卒業生				その他	(再掲) 過年度卒業生
			計	県内中学校卒業生		県外中学校 卒業生		
				公立	国・私立			
15年4月	42,920	42,948 (100.0)	42,320 (98.5)	42,242 (98.4)	78 (0.2)	610 (1.4)	18 (0.0)	132 (0.3)
16年4月	42,560	42,609 (100.0)	41,948 (98.4)	41,883 (98.3)	65 (0.2)	644 (1.5)	17 (0.0)	94 (0.2)
17年4月	40,486	40,362 (100.0)	39,763 (98.5)	39,711 (98.4)	52 (0.1)	585 (1.4)	14 (0.0)	93 (0.2)
18年4月	39,766	39,680 (100.0)	39,042 (98.4)	38,971 (98.2)	71 (0.2)	619 (1.6)	19 (0.0)	86 (0.2)
19年4月	39,886	40,300 (100.0)	39,624 (98.3)	39,544 (98.1)	80 (0.2)	649 (1.6)	27 (0.1)	67 (0.2)
20年4月	39,332	39,693 (100.0)	39,025 (98.3)	38,945 (98.1)	80 (0.2)	649 (1.6)	19 (0.0)	47 (0.1)
21年4月	39,692	40,141 (100.0)	39,497 (98.4)	39,403 (98.2)	94 (0.2)	624 (1.6)	20 (0.0)	41 (0.1)
22年4月	41,000	41,452 (100.0)	40,800 (98.4)	40,696 (98.2)	104 (0.3)	622 (1.5)	30 (0.1)	34 (0.1)
23年4月	39,080	39,341 (100.0)	38,679 (98.3)	38,596 (98.1)	83 (0.2)	637 (1.6)	25 (0.1)	32 (0.1)
24年4月	40,240	40,594 (100.0)	40,035 (98.6)	39,959 (98.4)	76 (0.2)	543 (1.3)	16 (0.0)	37 (0.1)
普通科	29,989	30,278 (100.0)	29,897 (98.7)	29,829 (98.5)	68 (0.2)	373 (1.2)	8 (0.0)	25 (0.1)
専門学科	8,460	8,541 (100.0)	8,382 (98.1)	8,374 (98.0)	8 (0.1)	152 (1.8)	7 (0.1)	8 (0.1)
総合学科	1,791	1,775 (100.0)	1,756 (98.9)	1,756 (98.9)	- (0.0)	18 (1.0)	1 (0.1)	4 (0.2)

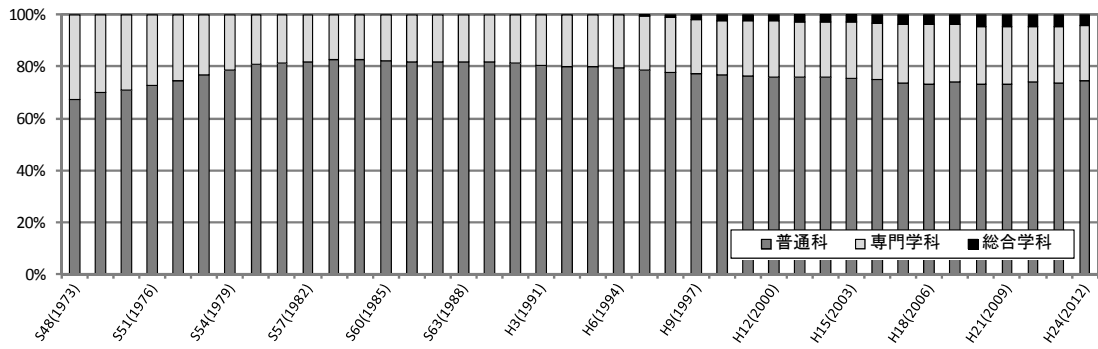
(注) 募集人員は、転編入枠（転動等に伴う転編入学者の募集人員）を除く。

図2 公立高等学校（全日制課程）入学者の卒業中学校等の内訳の推移



※ 高等学校数には生徒募集を停止している学校を含む。

図3 公立高等学校（全日制課程）入学者の学科別構成比の推移



(3) 私立高等学校

私立高等学校全日制課程の入学者数は18,382人（前年比1,018人増）で、このうち県内中学校卒業者が16,331人（同849人増）、県外中学校卒業者が1,991人（同193人増）、その他が60人（同24人減）となっています。

表5 私立高等学校（全日制課程）入学者の卒業中学校等の内訳（過去10年間） [単位・人、括弧内は構成比(%)]

区分 年月	募集人員	入学者計	中学校卒業者				その他	(再掲) 過年度卒業者
			県内中学校卒業者			県外中学校 卒業者		
			計	公立	国・私立			
15年4月	18,106	18,353 (100.0)	16,145 (88.0)	14,752 (80.4)	1,393 (7.6)	2,151 (11.7)	57 (0.3)	24 (0.1)
16年4月	18,710	18,577 (100.0)	16,504 (88.8)	14,740 (79.3)	1,764 (9.5)	2,022 (10.9)	51 (0.3)	24 (0.1)
17年4月	17,641	17,584 (100.0)	15,639 (88.9)	13,827 (78.6)	1,812 (10.3)	1,874 (10.7)	71 (0.4)	43 (0.2)
18年4月	18,320	17,033 (100.0)	15,279 (89.7)	13,181 (77.4)	2,098 (12.3)	1,665 (9.8)	89 (0.5)	26 (0.2)
19年4月	18,400	17,657 (100.0)	15,944 (90.3)	13,546 (76.7)	2,398 (13.6)	1,631 (9.2)	82 (0.5)	33 (0.2)
20年4月	17,656	17,348 (100.0)	15,562 (89.7)	12,769 (73.6)	2,793 (16.1)	1,703 (9.8)	83 (0.5)	14 (0.1)
21年4月	17,496	17,439 (100.0)	15,728 (90.2)	12,983 (74.4)	2,745 (15.7)	1,634 (9.4)	77 (0.4)	25 (0.1)
22年4月	17,480	18,231 (100.0)	16,286 (89.3)	13,415 (73.6)	2,871 (15.7)	1,853 (10.2)	92 (0.5)	19 (0.1)
23年4月	17,710	17,364 (100.0)	15,482 (89.2)	12,928 (74.5)	2,554 (14.7)	1,798 (10.4)	84 (0.5)	24 (0.1)
24年4月	17,660	18,382 (100.0)	16,331 (88.8)	13,413 (73.0)	2,918 (15.9)	1,991 (10.8)	60 (0.3)	6 (0.0)
普通科	16,350	17,128 (100.0)	15,267 (89.1)	12,364 (72.2)	2,903 (16.9)	1,802 (10.5)	59 (0.3)	6 (0.0)
専門学科	1,070	986 (100.0)	801 (81.2)	787 (79.8)	14 (1.4)	184 (18.7)	1 (0.1)	- (0.0)
総合学科	240	268 (100.0)	263 (98.1)	262 (97.8)	1 (0.4)	5 (1.9)	- (0.0)	- (0.0)

(注) 募集人員は、学則定員による。

図4 私立高等学校（全日制課程）入学者の卒業中学校等の内訳の推移

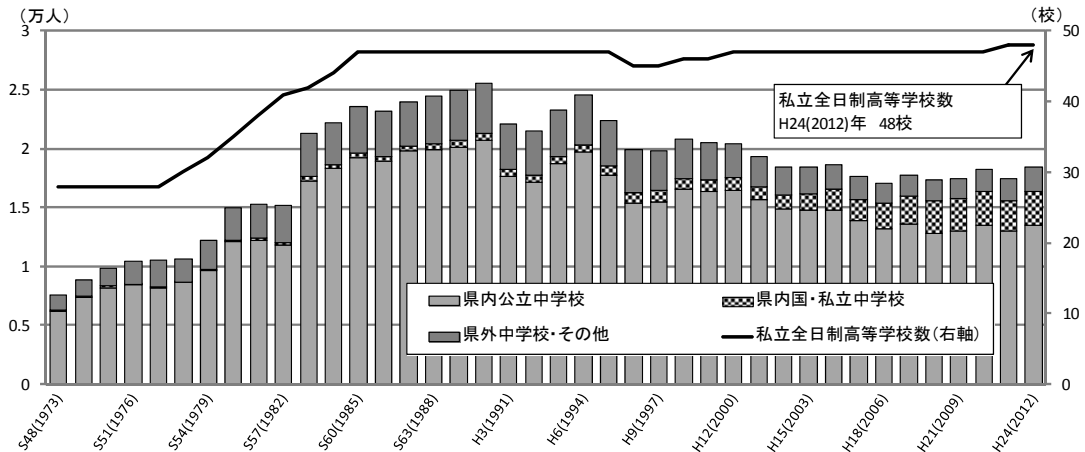
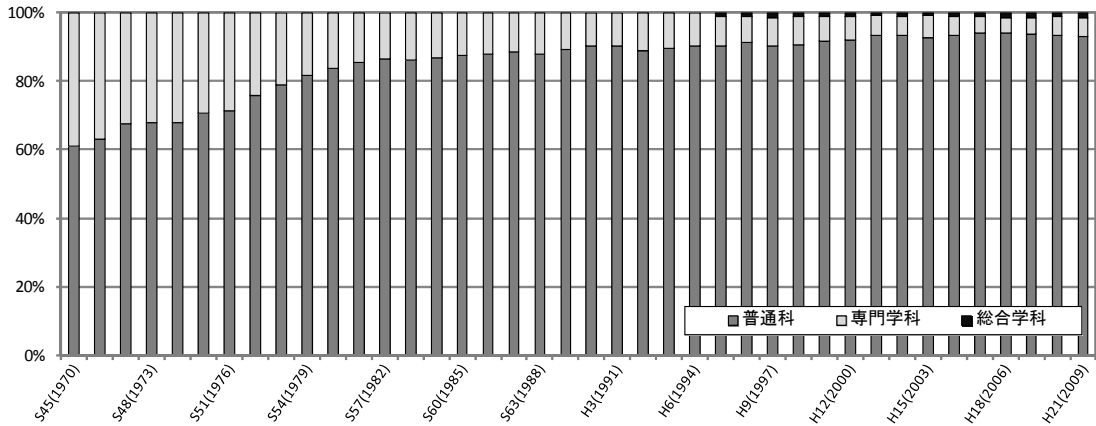


図5 私立高等学校（全日制課程）入学者の学科別構成比の推移



3 定時制課程の入学状況

公立高等学校定時制課程の入学者数は1,768人（前年比235人減）で、県内中学校卒業生が1,685人（同246人減）、県外中学校卒業生が68人（同6人増）、その他が15人（同5人増）となっています。

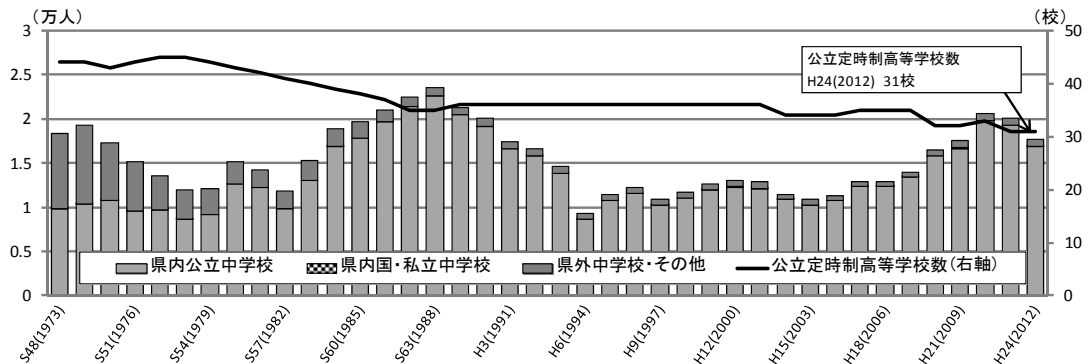
また、公立高等学校（定時制課程）の入学者のうち、過年度卒業生は210人（前年比15人減）となっています。

表6 公立高等学校（定時制課程）入学者の卒業中学校等の内訳（過去10年間） [単位：人、括弧内は構成比(%)]

区分 年月	募集人員	入学者計	中学校卒業生				その他	(再掲) 過年度卒業生
			県内中学校卒業生			県外中学校 卒業生		
			計	公立	国・私立			
15年4月	1,880	1,082 (100.0)	1,019 (94.2)	1,018 (94.1)	1 (0.1)	50 (4.6)	13 (1.2)	405 (37.4)
16年4月	1,880	1,125 (100.0)	1,072 (95.3)	1,072 (95.3)	- (0.0)	42 (3.7)	11 (1.0)	412 (36.6)
17年4月	1,994	1,288 (100.0)	1,231 (95.6)	1,228 (95.3)	3 (0.2)	51 (4.0)	6 (0.5)	414 (32.1)
18年4月	1,994	1,285 (100.0)	1,237 (96.3)	1,235 (96.1)	2 (0.2)	40 (3.1)	8 (0.6)	346 (26.9)
19年4月	1,994	1,389 (100.0)	1,339 (96.4)	1,338 (96.3)	1 (0.1)	37 (2.7)	13 (0.9)	333 (24.0)
20年4月	2,108	1,650 (100.0)	1,582 (95.9)	1,582 (95.9)	- (0.0)	53 (3.2)	15 (0.9)	333 (20.2)
21年4月	2,108	1,749 (100.0)	1,666 (95.3)	1,660 (94.9)	6 (0.3)	53 (3.0)	30 (1.7)	295 (16.9)
22年4月	2,204	2,057 (100.0)	1,985 (96.5)	1,982 (96.4)	3 (0.1)	49 (2.4)	23 (1.1)	240 (11.7)
23年4月	2,084	2,003 (100.0)	1,931 (96.4)	1,929 (96.3)	2 (0.1)	62 (3.1)	10 (0.5)	225 (11.2)
24年4月	2,084	1,768 (100.0)	1,685 (95.3)	1,683 (95.2)	2 (0.1)	68 (3.8)	15 (0.8)	210 (11.9)
普通科	1,080	881 (100.0)	808 (91.7)	806 (91.5)	2 (0.2)	61 (6.9)	12 (1.4)	159 (18.0)
専門学科	320	214 (100.0)	212 (99.1)	212 (99.1)	- (0.0)	1 (0.5)	1 (0.5)	28 (13.1)
総合学科	684	673 (100.0)	665 (98.8)	665 (98.8)	- (0.0)	6 (0.9)	2 (0.3)	23 (3.4)

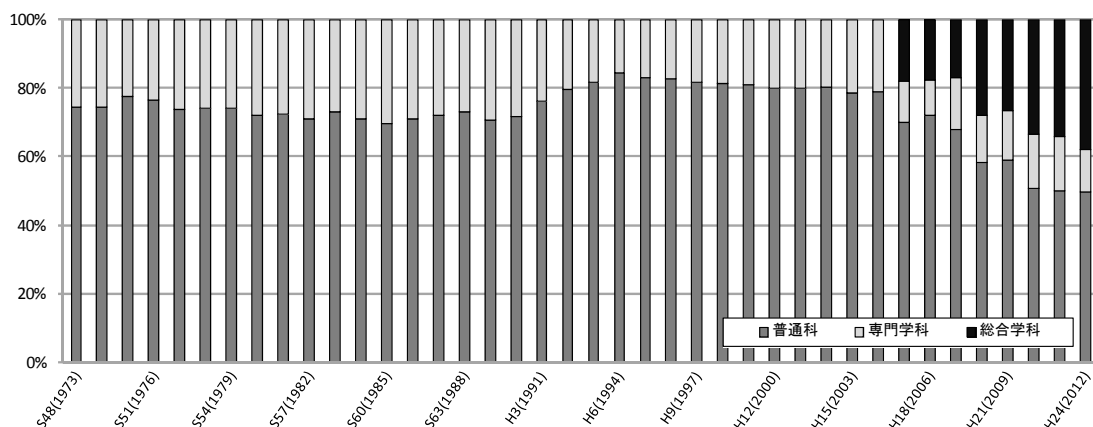
(注) 募集人員は、転編入枠(転編入学者の募集人員)を除く。

図6 公立高等学校（定時制課程）入学者の卒業中学校等の内訳の推移



※ 高等学校数には生徒募集を停止している学校を含む。

図7 公立高等学校（定時制課程）入学者の学科別構成比の推移



4 通信制課程の入学状況

公・私立高等学校通信制課程の入学者数は 938 人（前年比 173 人減）で、このうち県内中学校卒業者が 820 人（同 165 人減）、県外中学校卒業者が 115 人（同 1 人減）、その他が 3 人（同 7 人減）となっています。

また、通信制課程の入学者のうち、過年度卒業者は 331 人（前年比 11 人増）となっています。

表7 公・私立高等学校（通信制課程）入学者の卒業中学校等の内訳（過去10年間） [単位・人、括弧内は構成比(%)]

区分 年月	募集人員	入学者計	中学校卒業者				その他	(再掲) 過年度卒業者
			計	県内中学校卒業者		県外中学校 卒業者		
				公立	国・私立			
15年4月	7,660	778 (100.0)	640 (82.3)	638 (82.0)	2 (0.3)	137 (17.6)	1 (0.1)	210 (27.0)
16年4月	7,025	820 (100.0)	672 (82.0)	670 (81.7)	2 (0.2)	147 (17.9)	1 (0.1)	265 (32.3)
17年4月	8,140	780 (100.0)	621 (79.6)	621 (79.6)	- (0.0)	157 (20.1)	2 (0.3)	224 (28.7)
18年4月	8,700	791 (100.0)	632 (79.9)	630 (79.6)	2 (0.3)	156 (19.7)	3 (0.4)	276 (34.9)
19年4月	8,020	1,020 (100.0)	855 (83.8)	852 (83.5)	3 (0.3)	158 (15.5)	7 (0.7)	424 (41.6)
20年4月	8,020	982 (100.0)	835 (85.0)	833 (84.8)	2 (0.2)	144 (14.7)	3 (0.3)	393 (40.0)
21年4月	8,020	1,036 (100.0)	895 (86.4)	892 (86.1)	3 (0.3)	135 (13.0)	6 (0.6)	418 (40.3)
22年4月	7,950	1,159 (100.0)	1,024 (88.4)	1,022 (88.2)	2 (0.2)	130 (11.2)	5 (0.4)	377 (32.5)
23年4月	8,020	1,111 (100.0)	985 (88.7)	984 (88.6)	1 (0.1)	116 (10.4)	10 (0.9)	320 (28.8)
24年4月	7,985	938 (100.0)	820 (87.4)	819 (87.3)	1 (0.1)	115 (12.3)	3 (0.3)	331 (35.3)
公立	6,000	426 (100.0)	405 (95.1)	404 (94.8)	1 (0.2)	20 (4.7)	1 (0.2)	209 (49.1)
私立	1,985	512 (100.0)	415 (81.1)	415 (81.1)	- (0.0)	95 (18.6)	2 (0.4)	122 (23.8)

(注) 募集人員は、学則定員による。