

## II 調査結果の概要

### 1 中学校卒業者の状況

平成24年3月の県内国・公・私立中学校の卒業生総数は66,325人で、前年より2,094人増加しました。

卒業生総数はピーク時（平成元年3月の115,584人）の57.4%になりました。

表1 中学校卒業者の進路状況の推移

－上段:人数(人)、下段:卒業生総数に占める割合(%)－

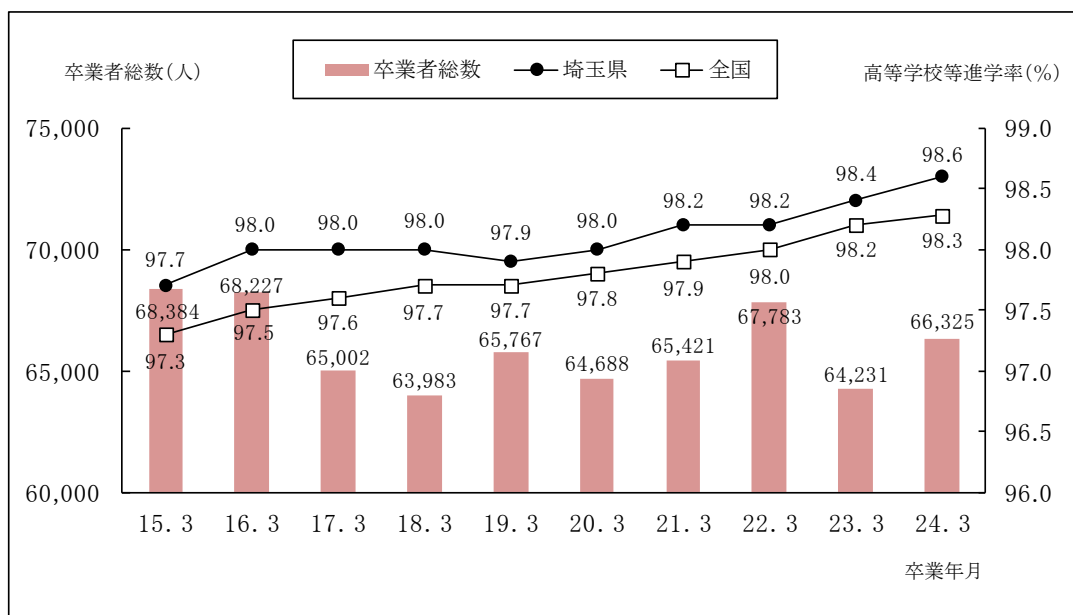
区分 年月	卒業生総数	高等学校等進学者 A (進学率)		専修学校等 進学者・入学者 B	就職者 C	その他の者	不詳・ 死亡の者	再 掲	
		通信を除く						A, Bの うち就職者 D	就職者総数 C+D (就職率)
平成15年3月	68,384 (100.0)	66,822 (97.7)	66,098 (96.7)	295 (0.4)	475 (0.7)	788 (1.2)	4 (0.0)	21 (0.0)	496 (0.7)
16年3月	68,227 (100.0)	66,850 (98.0)	66,100 (96.9)	211 (0.3)	453 (0.7)	709 (1.0)	4 (0.0)	20 (0.0)	473 (0.7)
17年3月	65,002 (100.0)	63,671 (98.0)	62,971 (96.9)	189 (0.3)	458 (0.7)	678 (1.0)	6 (0.0)	15 (0.0)	473 (0.7)
18年3月	63,983 (100.0)	62,694 (98.0)	61,944 (96.8)	205 (0.3)	424 (0.7)	658 (1.0)	2 (0.0)	24 (0.0)	448 (0.7)
19年3月	65,767 (100.0)	64,362 (97.9)	63,427 (96.4)	196 (0.3)	540 (0.8)	663 (1.0)	6 (0.0)	20 (0.0)	560 (0.9)
20年3月	64,688 (100.0)	63,381 (98.0)	62,444 (96.5)	185 (0.3)	470 (0.7)	651 (1.0)	1 (0.0)	19 (0.0)	489 (0.8)
21年3月	65,421 (100.0)	64,272 (98.2)	63,196 (96.6)	143 (0.2)	307 (0.5)	696 (1.1)	3 (0.0)	10 (0.0)	317 (0.5)
22年3月	67,783 (100.0)	66,534 (98.2)	65,181 (96.2)	157 (0.2)	327 (0.5)	761 (1.1)	4 (0.0)	15 (0.0)	342 (0.5)
23年3月	64,231 (100.0)	63,174 (98.4)	61,673 (96.0)	138 (0.2)	308 (0.5)	607 (0.9)	4 (0.0)	14 (0.0)	322 (0.5)
24年3月	66,325 (100.0)	65,390 (98.6)	63,988 (96.5)	157 (0.2)	249 (0.4)	525 (0.8)	4 (0.0)	10 (0.0)	259 (0.4)

(注) 「就職者C」は、就職進学者を含まない。

#### (1) 高等学校等進学者数

高等学校等進学者数は65,390人で、前年より2,216人増加しました。高等学校等進学率は98.6%で、前年より0.2ポイント上昇し、過去最高となりました。

図1 卒業生総数・高等学校等進学率の推移



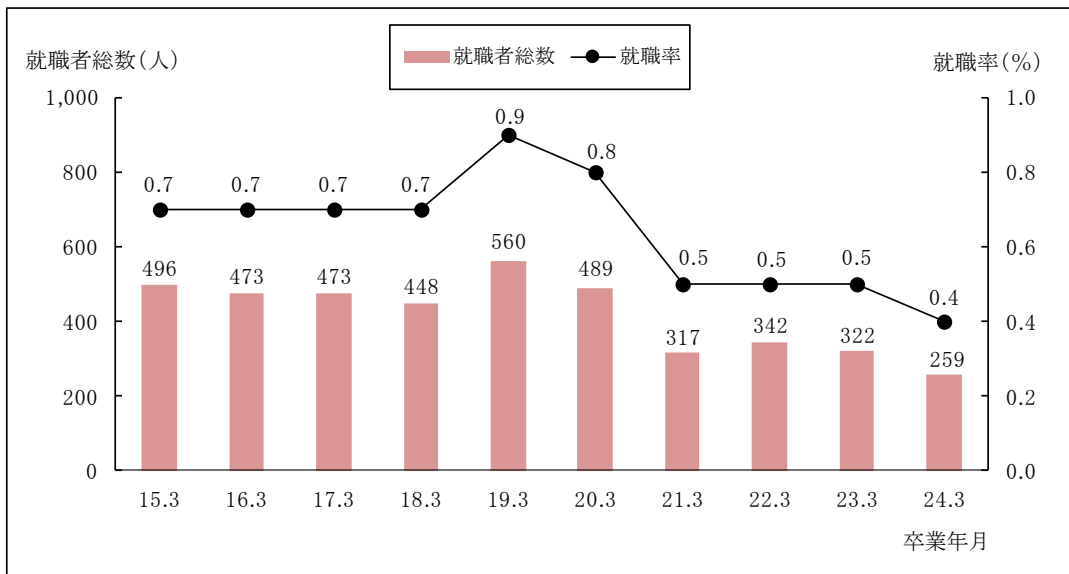
(2) 専修学校等への進学・入学者数

専修学校等への進学・入学者数は 157 人で、前年より 19 人増加しました。卒業者に占める割合は 0.2 %で、前年と同率でした。

(3) 就職者数

就職者数は 249 人で、前年より 59人減少しました。就職進学者を加えた就職者総数は 259 人で、前年より 63 人減少しました。就職率（卒業者に占める就職者総数の割合）は 0.4%で、前年より 0.1ポイント低下し、過去最低となりました。

図2 就職者総数・就職率の推移（就職進学者を含む）



(4) その他の者の数

その他の者の数は 525 人で、前年より 82 人減少しました。卒業者に占める割合は 0.8 %で、前年より 0.1ポイント低下しました。

内訳は、家事手伝いが 189 人で最も多く、次いで進路未定者が 171 人でした。

表2 その他の者の内訳

－上段:人数(人)、下段:その他の者の数に占める割合(%)－

その他の者計	進学希望者	就職希望者	海外進学者	国内無認可校入学者	一時的な仕事に就いた者	家事手伝い	進路未定者
525	14	65	34	40	12	189	171
(100.0)	(2.7)	(12.4)	(6.5)	(7.6)	(2.3)	(36.0)	(32.6)

## 2 中学校卒業者の高等学校への進学状況

### (1) 高等学校全日課程への進学者数

高等学校全日課程への進学者数は 61,651 人で、前年より 2,443 人増加しました。卒業者に占める割合は 93.0 %で、前年より 0.8 ポイント上昇しました。

#### ア 県内の公立高等学校

県内の公立高等学校全日課程への進学者数は 40,016 人で、前年より 1,340 人増加しました。全日課程への進学者に占める割合は 64.9 %で、前年より 0.4 ポイント低下しました。

#### イ 県内の私立高等学校

県内の私立高等学校全日課程への進学者数は 16,336 人で、前年より 886 人増加しました。全日課程への進学者に占める割合は 26.5 %で、前年より 0.4 ポイント上昇しました。

#### ウ 県外の高等学校

県外の高等学校全日課程への進学者数は 5,153 人で、前年より 222 人増加しました。都県別にみると、東京都への進学者が 4,020 人で最も多く、全体の 78.0 %を占めています。次いで栃木県が 336 人で、6.5 %でした。

また、県外の高等学校全日課程への進学者のうち、92.1 %を占める 4,748 人が私立への進学者でした。

表 3 高等学校全日課程への進学状況の推移（所在地・設置者別）

－上段：人数(人)、下段：全日課程への進学者数に占める割合(%)－

年月	平成 15年3月	16年3月	17年3月	18年3月	19年3月	20年3月	21年3月	22年3月	23年3月	24年3月
区分										
全日課程への 進学者数計	65,010 (100.0)	64,915 (100.0)	61,645 (100.0)	60,529 (100.0)	61,824 (100.0)	60,574 (100.0)	61,147 (100.0)	62,701 (100.0)	59,208 (100.0)	61,651 (100.0)
県内	58,520 (90.0)	58,505 (90.1)	55,473 (90.0)	54,397 (89.9)	55,702 (90.1)	54,711 (90.3)	55,355 (90.5)	57,184 (91.2)	54,277 (91.7)	56,498 (91.6)
国立	140 (0.2)	140 (0.2)	148 (0.2)	146 (0.2)	149 (0.2)	154 (0.3)	145 (0.2)	146 (0.2)	151 (0.3)	146 (0.2)
公立	42,219 (64.9)	41,870 (64.5)	39,700 (64.4)	38,996 (64.4)	39,625 (64.1)	39,003 (64.4)	39,510 (64.6)	40,775 (65.0)	38,676 (65.3)	40,016 (64.9)
私立	16,161 (24.9)	16,495 (25.4)	15,625 (25.3)	15,255 (25.2)	15,928 (25.8)	15,554 (25.7)	15,700 (25.7)	16,263 (25.9)	15,450 (26.1)	16,336 (26.5)
県外	6,490 (10.0)	6,410 (9.9)	6,172 (10.0)	6,132 (10.1)	6,122 (9.9)	5,863 (9.7)	5,792 (9.5)	5,517 (8.8)	4,931 (8.3)	5,153 (8.4)
国公立	302 (0.5)	301 (0.5)	311 (0.5)	352 (0.6)	395 (0.6)	378 (0.6)	350 (0.6)	336 (0.5)	366 (0.6)	405 (0.7)
私立	6,188 (9.5)	6,109 (9.4)	5,861 (9.5)	5,780 (9.5)	5,727 (9.3)	5,485 (9.1)	5,442 (8.9)	5,181 (8.3)	4,565 (7.7)	4,748 (7.7)

図 3 高等学校全日課程への進学状況の推移（所在地・設置者別）

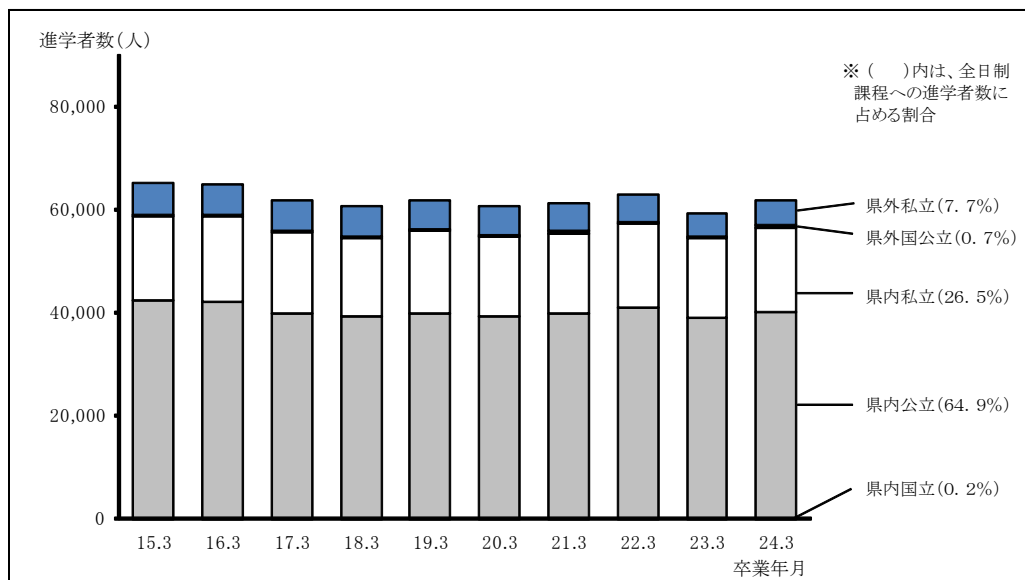


表 4 県外の高等学校全日制課程への進学状況の推移

(単位: 人)

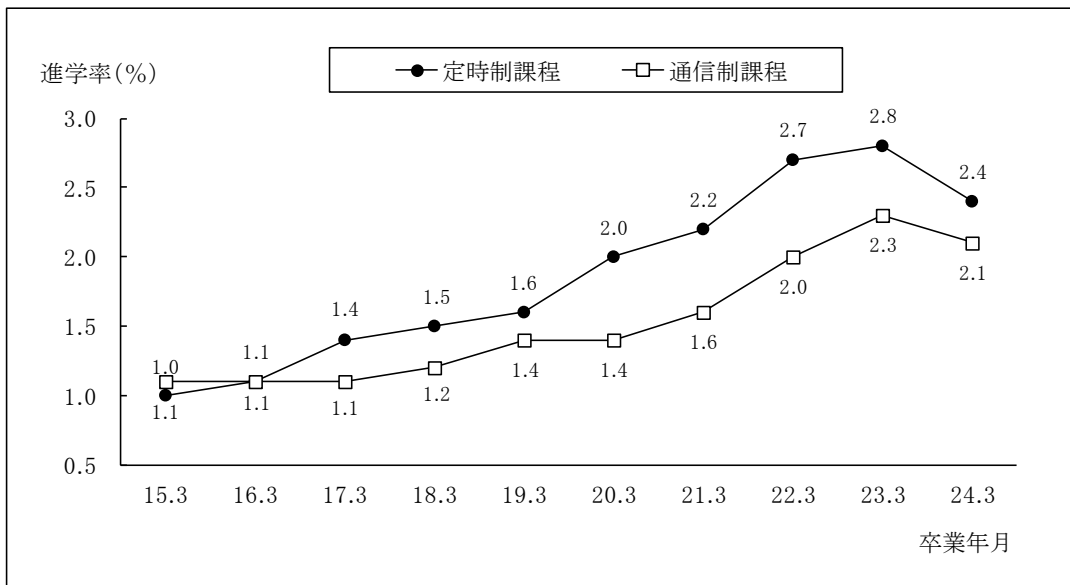
区分 年月	東京都			神奈川県			千葉県			群馬県			茨城県			栃木県			その他				
	計	国立	公立	私立	計	公立	私立	計	公立	私立	計	公立	私立	計	公立	私立	計	公立	私立	計	国立	公立	私立
平成20年3月	4,787	124	85	4,578	70	8	62	311	73	238	132	31	101	27	4	23	337	2	335	199	3	48	148
21年3月	4,695	111	64	4,520	69	11	58	352	77	275	118	19	99	44	11	33	321	0	321	193	5	52	136
22年3月	4,479	62	80	4,337	74	17	57	280	83	197	123	26	97	38	11	27	336	5	331	187	2	50	135
23年3月	3,969	73	116	3,780	66	5	61	285	75	210	103	25	78	31	7	24	273	4	269	204	1	60	143
24年3月	4,020	89	89	3,842	72	11	61	324	103	221	125	29	96	39	14	25	336	6	330	237	3	61	173

(2) 高等学校定時制課程及び通信制課程への進学者数

高等学校定時制課程への進学者数は 1,561 人で、前年より 228 人減少しました。卒業者に占める割合は 2.4 %で、前年より 0.4 ポイント低下しました。

高等学校通信制課程への進学者数は 1,402 人で、前年より 99 人減少しました。卒業者に占める割合は 2.1 %で、前年より 0.2 ポイント低下しました。

図 4 高等学校定時制課程及び通信制課程への進学率の推移



3 特別支援学校中学部卒業者の状況

平成24年3月の県内国・公・私立特別支援学校中学部の卒業者総数は 438 人で、前年より 23 人増加しました。特別支援学校中学部卒業者のうち、高等学校等への進学者数は 434 人で、前年より 22 人増加しました。進学率は 99.1 %で、前年より 0.2 ポイント低下しました。