

第56回新型コロナウイルス対策本部会議 次第

日時 令和3年6月17日(木) 17:30～
場所 危機管理防災センター本部会議室

1 開 会

2 知事発言

3 議 題

- (1) 新型コロナウイルス感染症の発生動向について
- (2) 埼玉県におけるまん延防止等重点措置等に基づく協力要請について
- (3) まん延防止等重点措置期間における県立学校の対応について

4 訓 示

5 閉 会

第56回新型コロナウイルス対策本部会議名簿

職名	氏名	備考
知事	大野 元裕	
副知事	橋本 雅道	
知事室長	小島 康雄	
統括参事	奥山 秀	
報道長	島田 繁	
政策・財務局長	中山 貴洋	代理
総務部長	小野寺 亘	
県民生活部副部長	市川 善一	代理
危機管理防災部長	安藤 宏	
環境未来局長	末柄 勝朗	代理
福祉部長	山崎 達也	
保健医療部長	関本 建二	
産業労働部副部長	目良 聡	代理

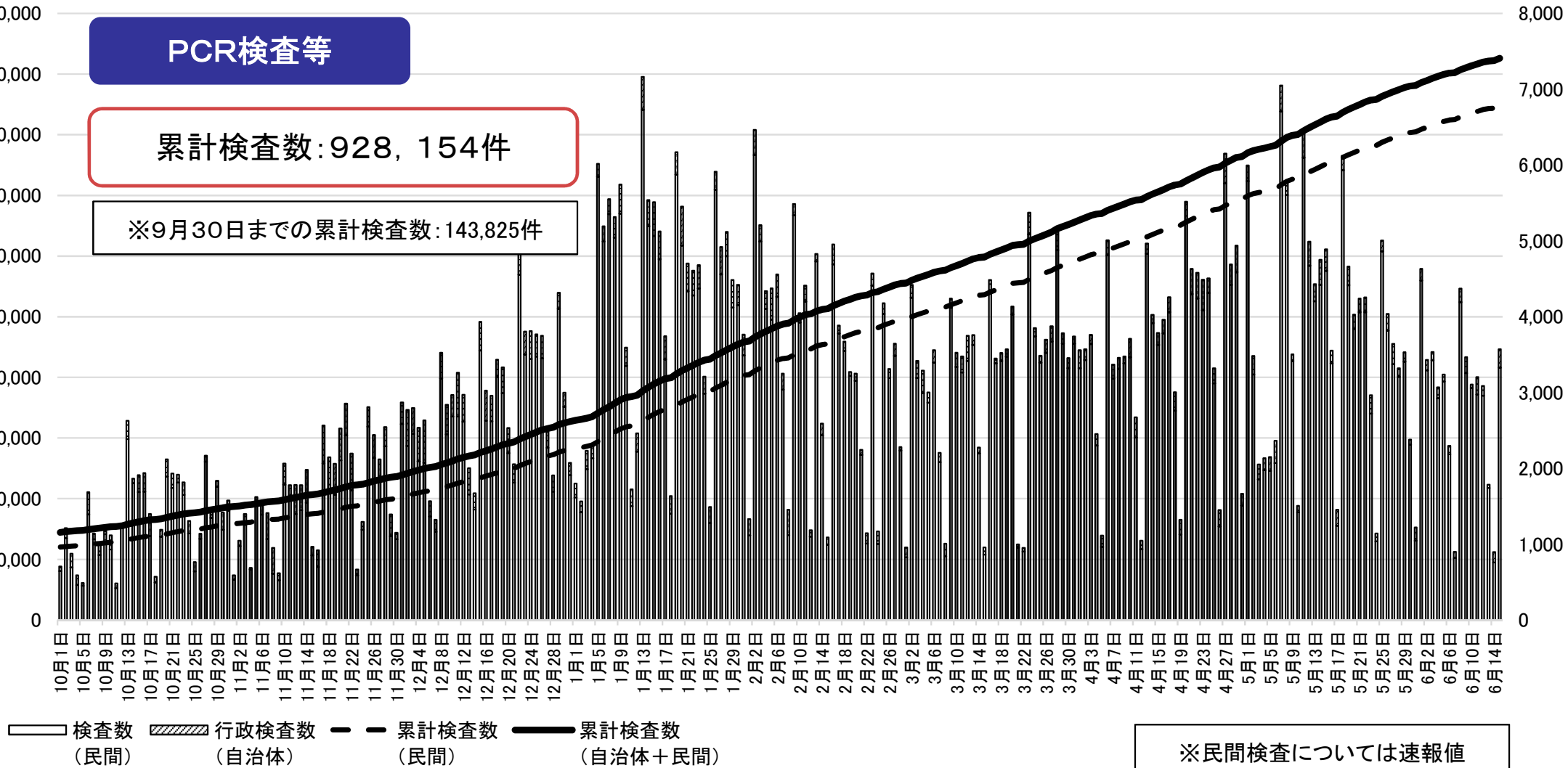
職名	氏名	備考
農林部長	強瀬 道男	
県土整備部長	北田 健夫	
都市整備部副部長	堀井 徹	代理
会計管理者	宍戸 佳子	
企業局長	磯田 和彦	代理
下水道局長	海老原 正明	代理
議会事務局長	加藤 繁	
監査事務局副事務局長 兼監査第一課長	関口 修宏	代理
人事委員会事務局長	阿部 隆	
労働委員会副事務局長 兼審査調整課長	後藤 安史	代理
教育長	高田 直芳	
警察本部長	原 和也	

PCR検査等の現状

PCR検査等

累計検査数：928,154件

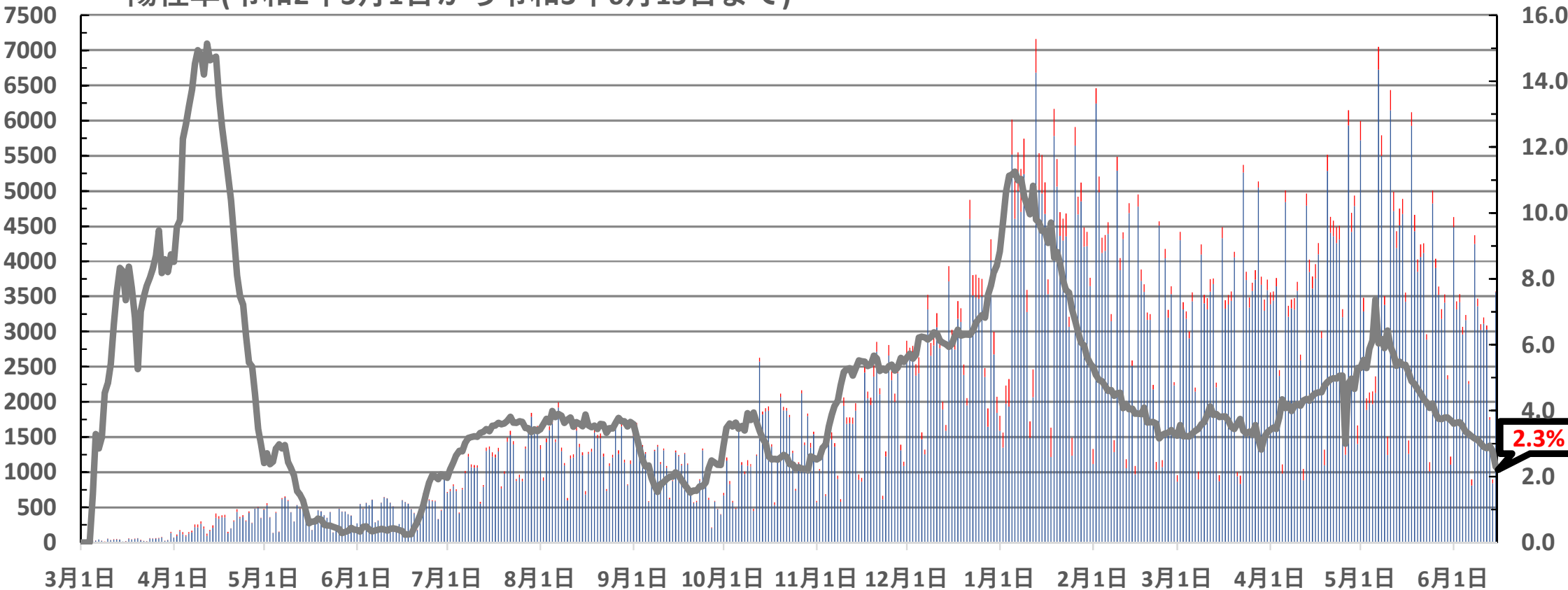
※9月30日までの累計検査数：143,825件



陽性率の推移

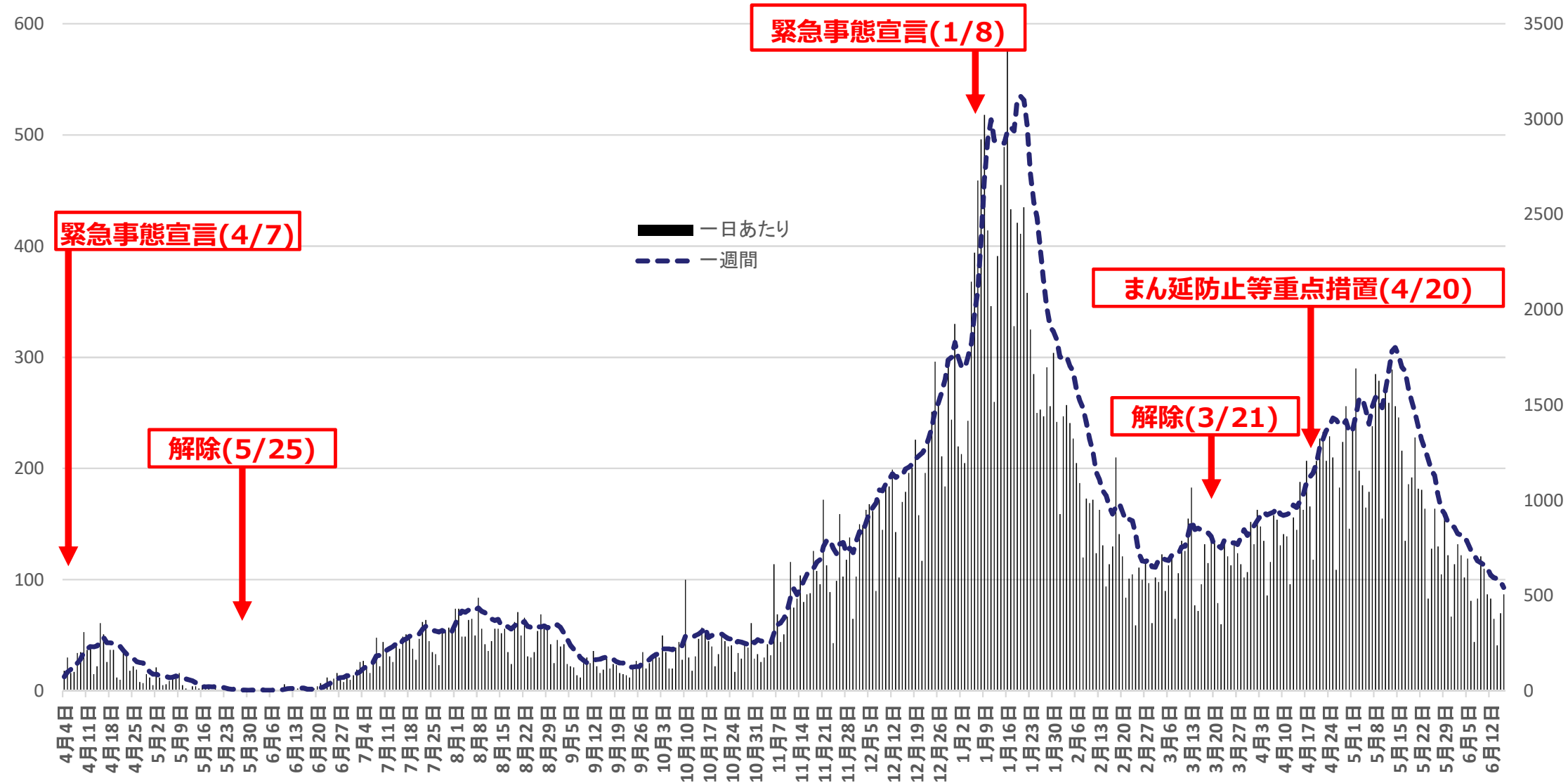
陽性率(令和2年3月1日から令和3年6月15日まで)

■ 陰性 ■ 陽性 — 移動平均

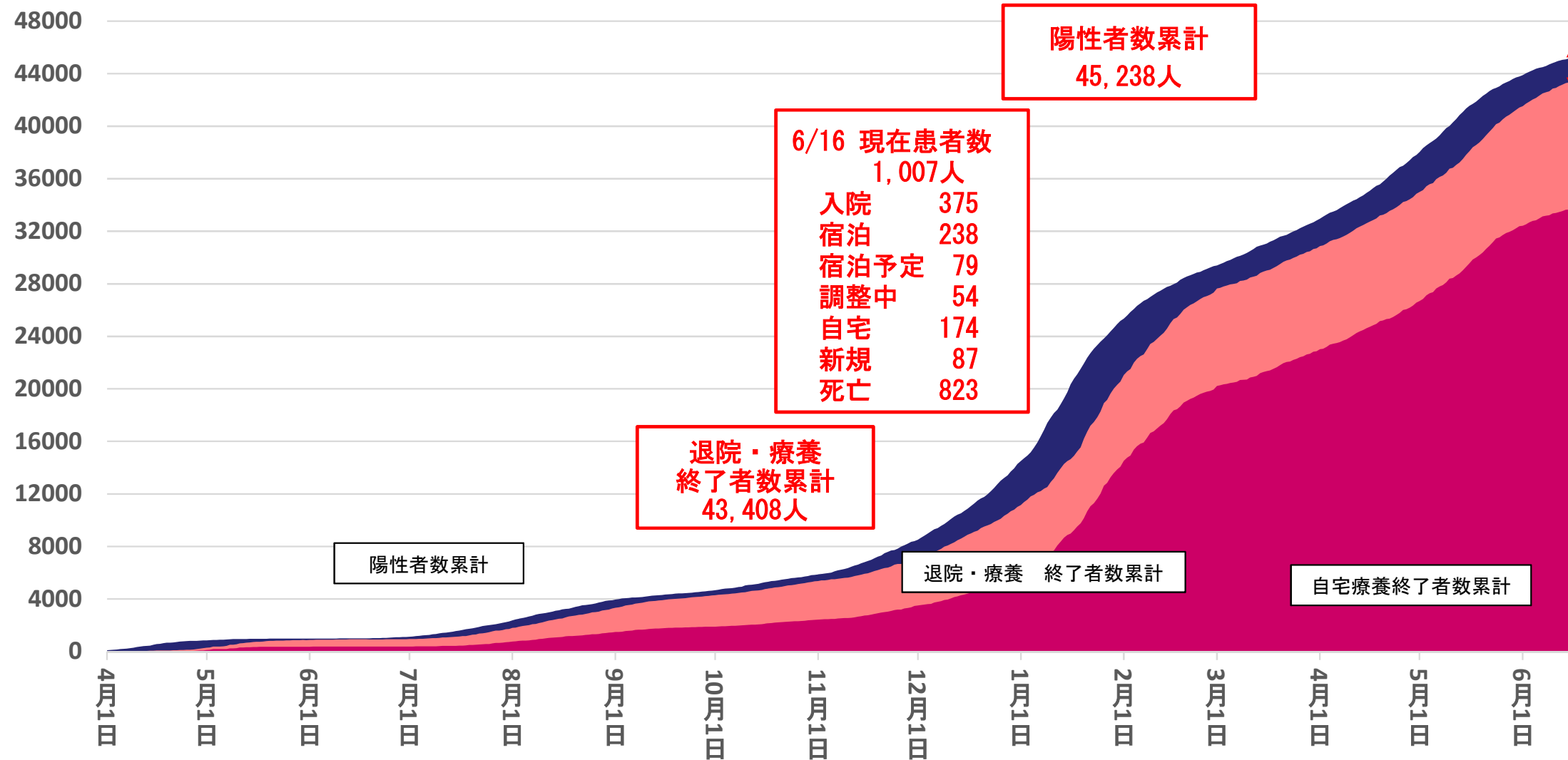


※陽性率は、民間検査の検査人数が報告されるまでのタイムラグなど日々の結果のばらつきを平準化し全体の傾向を見る趣旨から、移動平均の値を使用。
「過去7日間に判明した陽性者数」を「過去7日間に判明した陽性者数と陰性者数の和」で除した値を、その日の「陽性率(移動平均)」としている。
※民間検査分は速報値であるため、遡って数値を修正する場合がある。
※陰性確認のための検査は含まれていない。

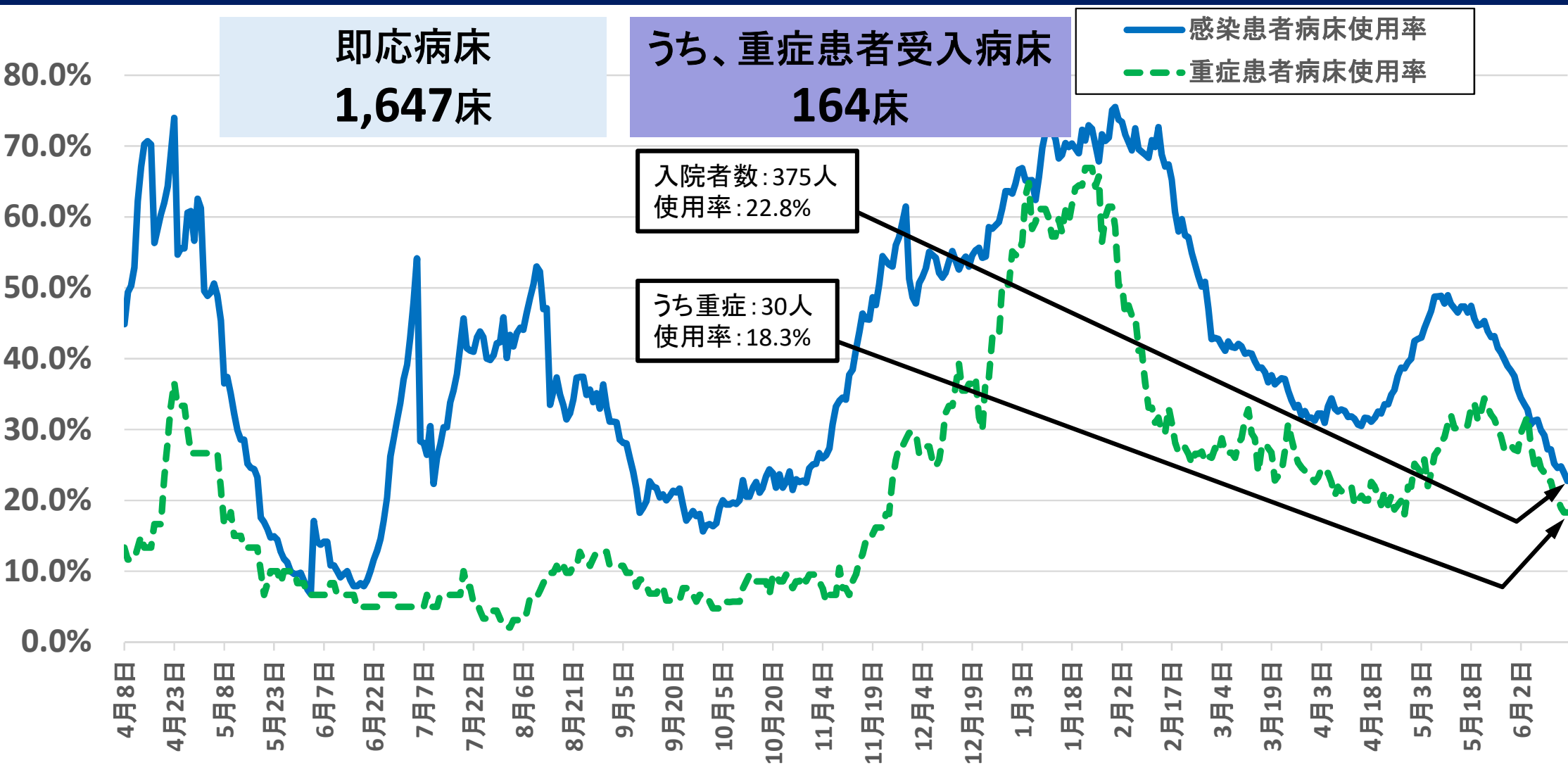
陽性者数の推移(日別)



陽性者数と退院・療養終了者数の推移(累計)



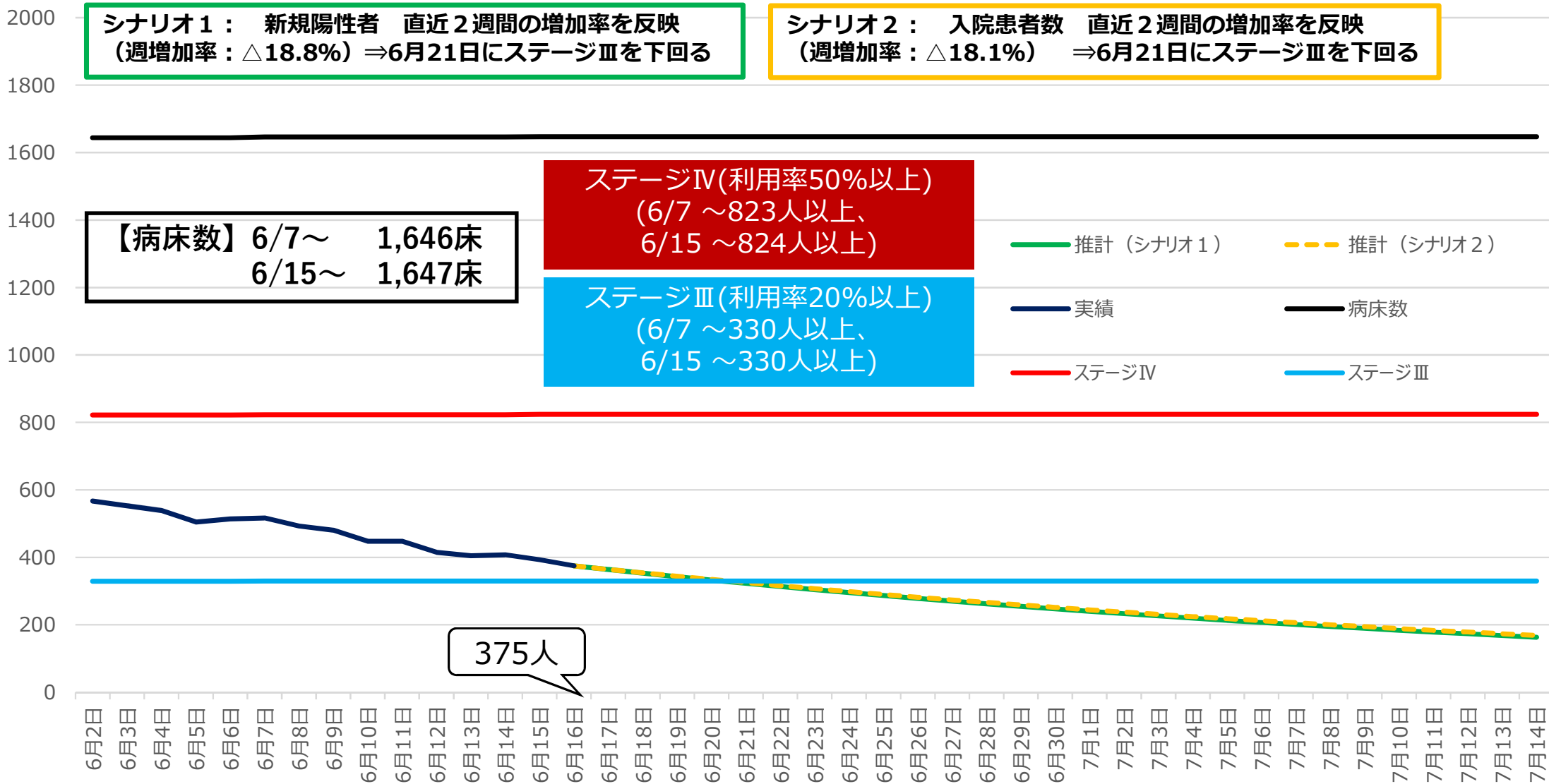
病床使用率の推移



今後の入院者数推計について(6月16日時点)

シナリオ1： 新規陽性者 直近2週間の増加率を反映
(週増加率：△18.8%) ⇒6月21日にステージⅢを下回る

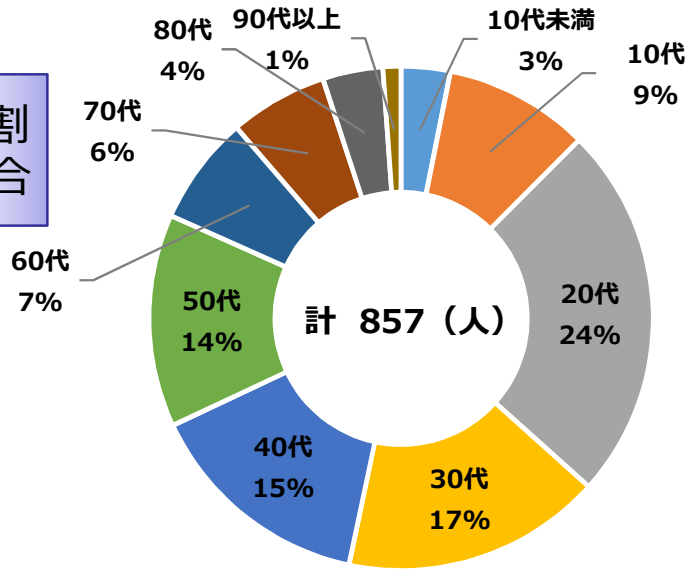
シナリオ2： 入院患者数 直近2週間の増加率を反映
(週増加率：△18.1%) ⇒6月21日にステージⅢを下回る



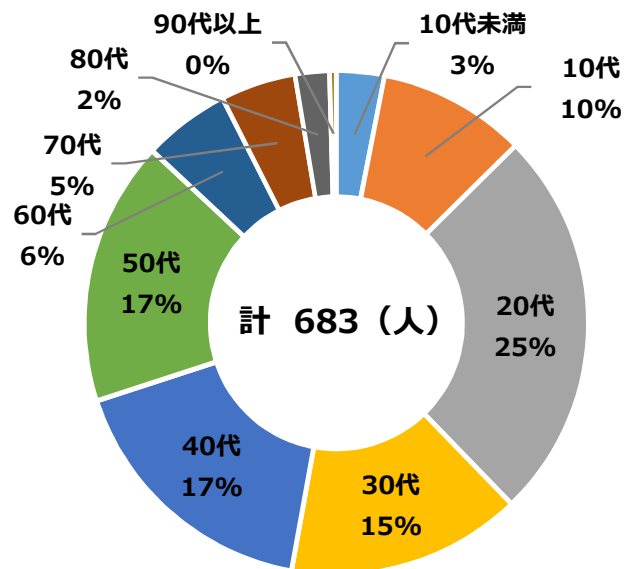
3週間の発生動向について(年齢別)

①5月26日～6月1日

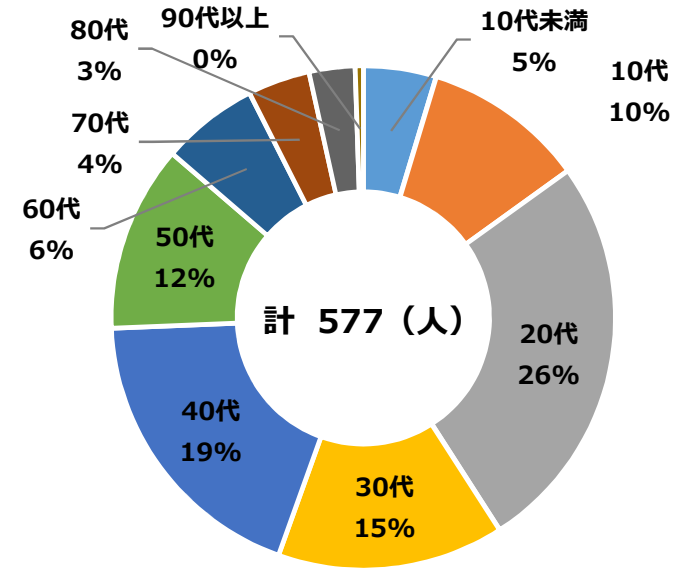
割合



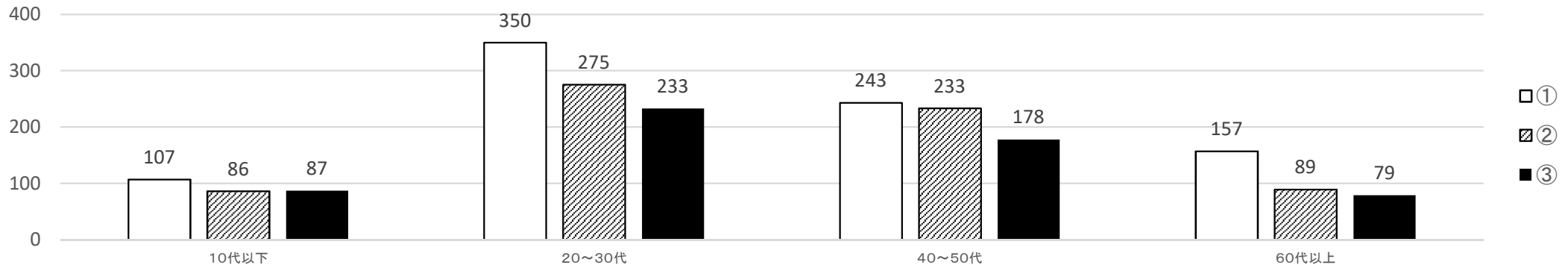
②6月2日～6月8日



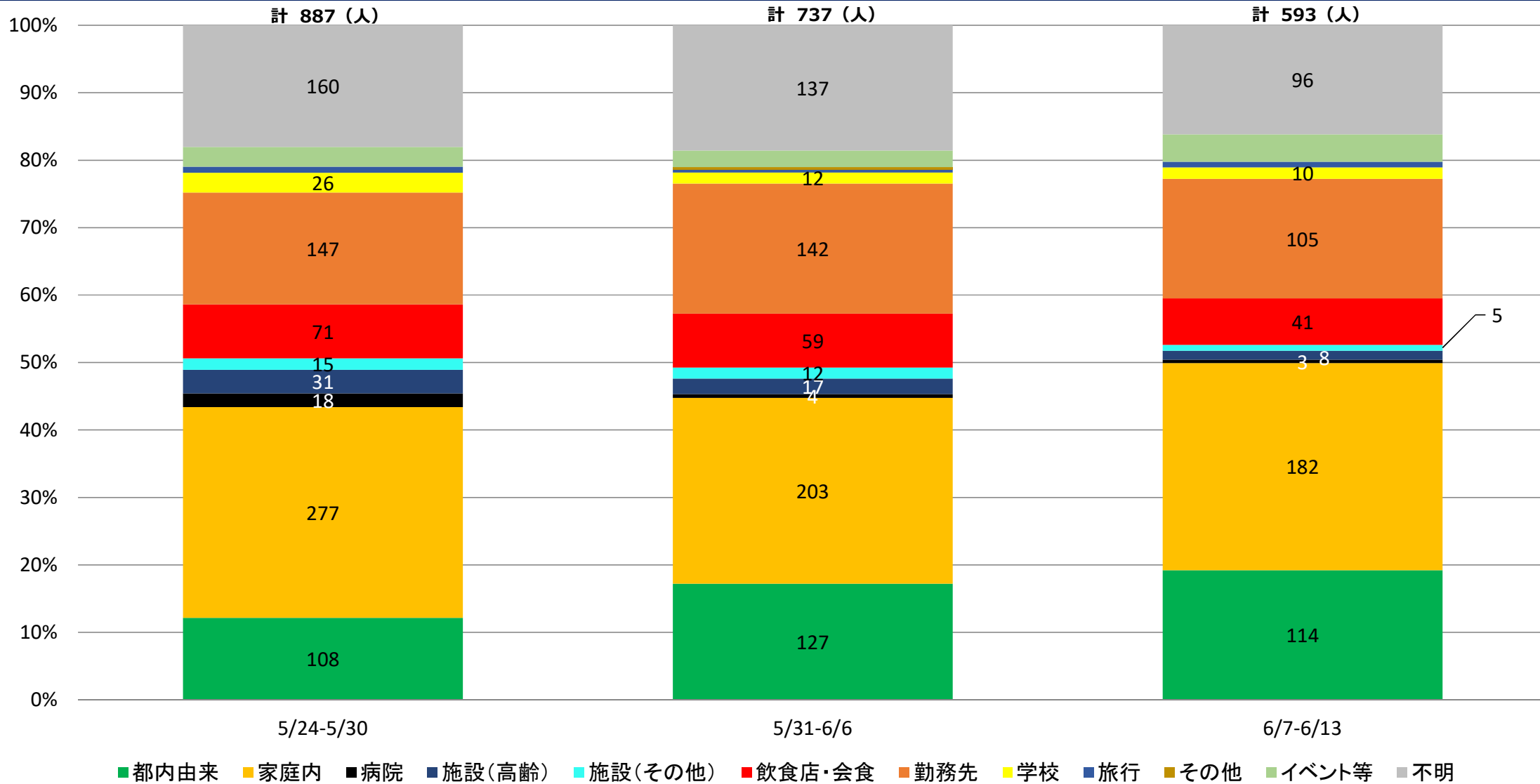
③6月9日～6月15日



実数



感染経路推移【1週間ごと・構成比】(判明日ベース)



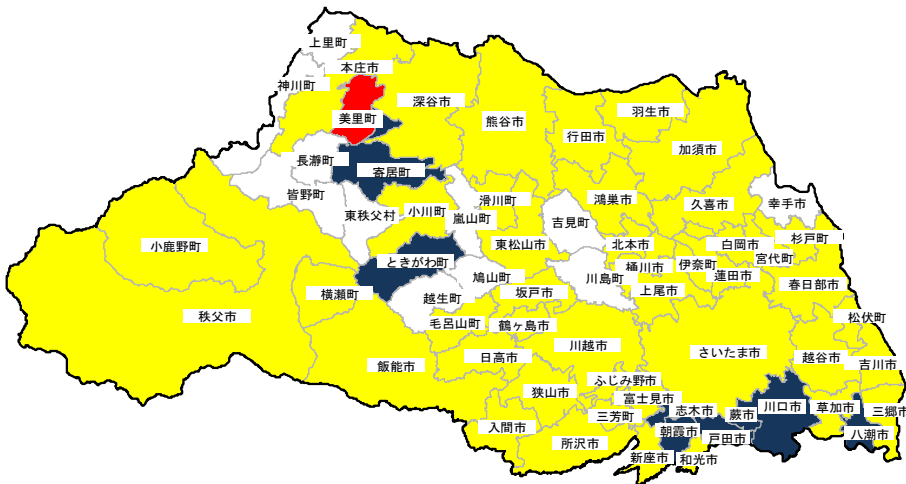
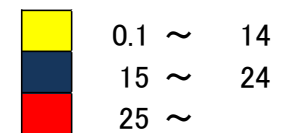
人口10万人あたりの新規陽性者数(1週間ごと)

5月26日～6月1日

6月9日～6月15日

6月2日～6月8日

(人口10万人あたりの人数)



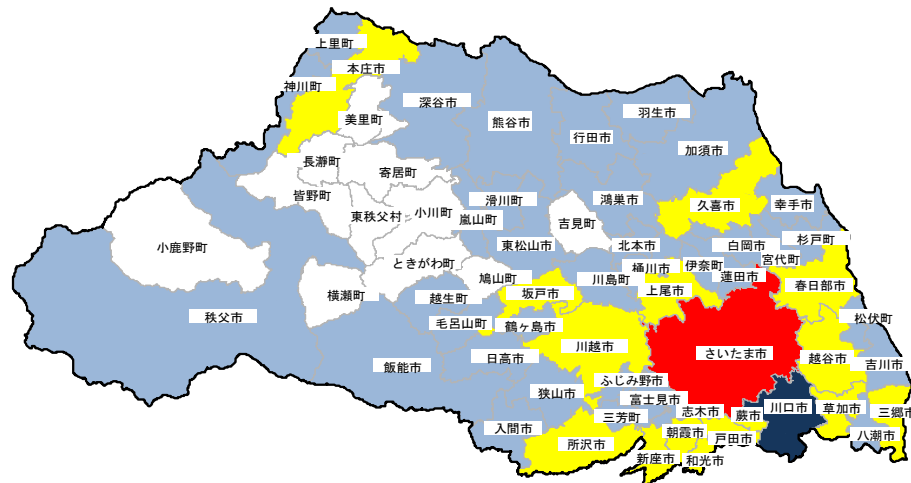
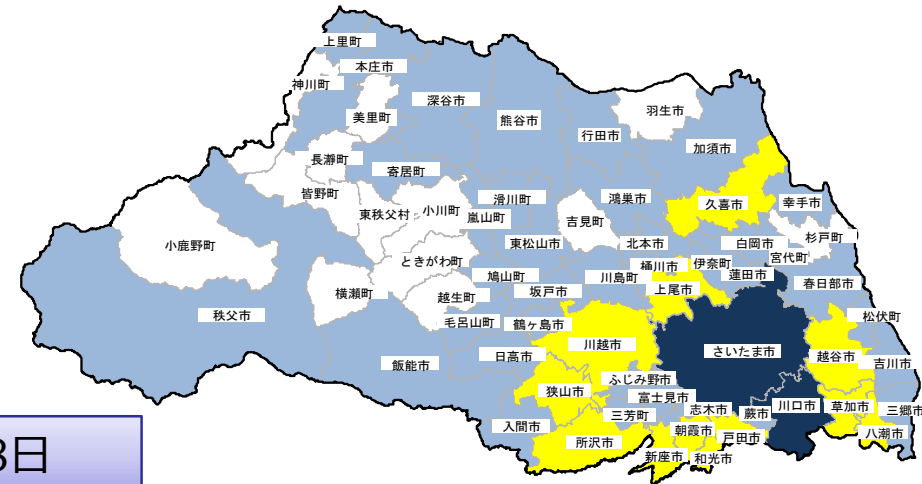
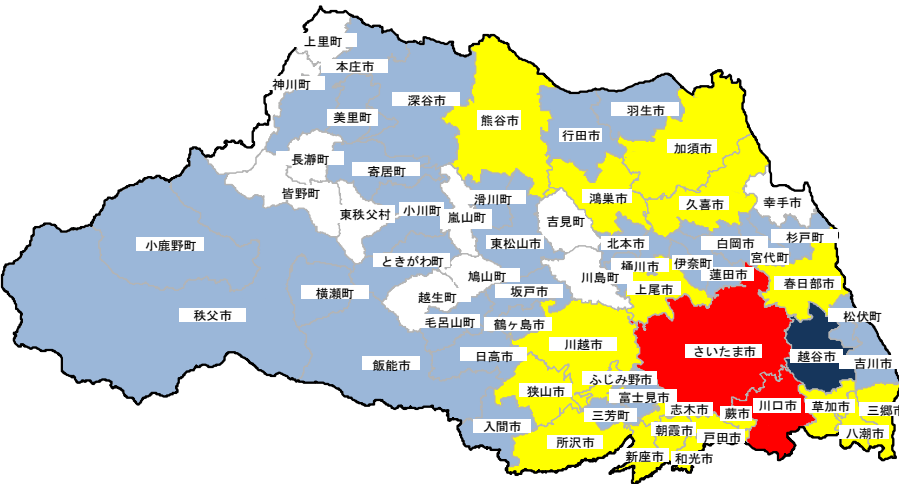
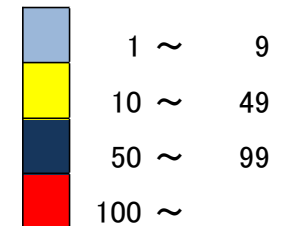
市町村別新規陽性者数(1週間ごと)

5月26日～6月1日

6月9日～6月15日

6月2日～6月8日

(新規陽性者数)



埼玉県の感染動向の推移について(ステージ指標)

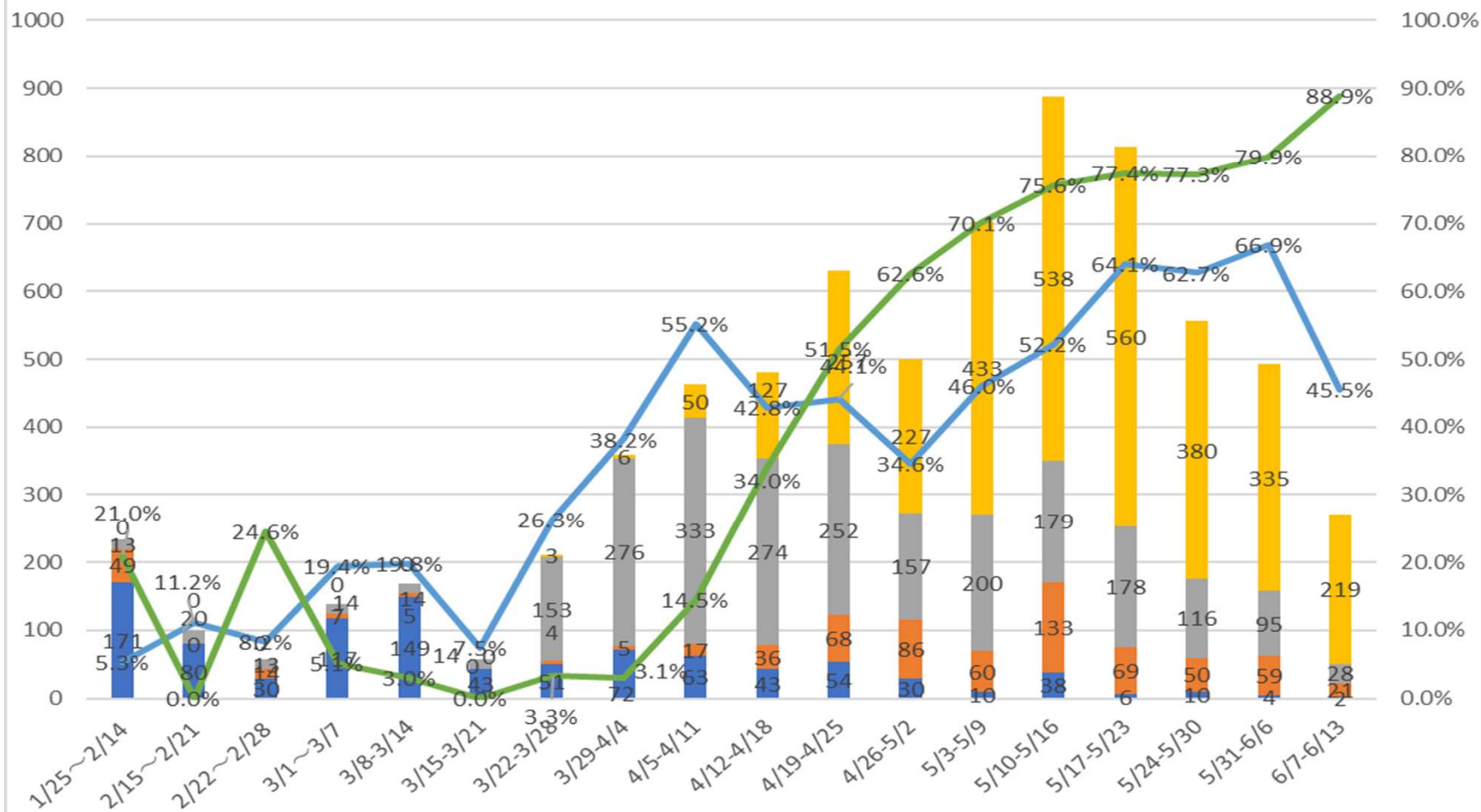
	ステージⅢ指標 (ステージⅣ指標)	6月2日	6月9日	6月16日
病床全体使用率	確保病床の使用率20%以上 (50%以上)	34.5% (567/1,644)	29.2% (481/1,646)	22.8% (375/1,647)
入院率	40%以下 (25%以下)	37.2% (567/1,524)	39.0% (481/1,232)	37.2% (375/1,007)
重症病床占有率	確保病床の使用率20%以上 (50%以上)	29.4% (48/163)	23.9% (39/163)	18.3% (30/164)
療養者数	人口10万人当たりの 全療養者数20人以上 (30人以上)	20.8人 (1,524人)	16.8人 (1,232人)	13.7人 (1,007人)
PCR検査陽性率 (※ 1週間の平均)	5% (10%)	3.6%	3.1%	2.3% ※6月15日の数値
新規報告数	15人/10万人/週以上 (25人以上)	11.2人 (825人)	9.2人 (672人)	7.4人 (543人)
感染経路不明割合	50%	49.2%	49.4%	49.4%
※参考 実効再生産数	※計算式 =(直近7日間の新規陽性者数/その前の7日間の新規陽性者数)^(5日※/7日) ※平均世代時間を5日と仮定	0.799	0.864	0.859

埼玉県内のN501Y変異株PCR検査の実施状況

	新規感染者数 (a)	検査実施数 (b)	検査実施率		検査実施率 (c) b/a	変異株PCR 陽性者数(d)	陽性率(e) d/b
			(行政)	(民間)			
1/25-2/14	4,418	233	220	13	5.3%	49	21.0%
2/15-2/21	894	100	80	20	11.2%	0	0.0%
2/22-2/28	691	57	44	13	8.2%	14	24.6%
3/1-3/7	710	138	124	14	19.4%	7	5.1%
3/8-3/14	847	168	154	14	19.8%	5	3.0%
3/15-3/21	762	57	43	14	7.5%	0	0.0%
3/22-3/28	803	211	55	156	26.3%	7	3.3%
3/29-4/4	940	359	77	282	38.2%	11	3.1%
4/5-4/11	839	463	80	383	55.2%	67	14.5%
4/12-4/18	1,121	480	79	401	42.8%	163	34.0%
4/19-4/25	1,432	631	122	509	44.1%	325	51.5%
4/26-5/2	1,444	500	116	384	34.6%	313	62.6%
5/3-5/9	1,529	703	70	633	46.0%	493	70.1%
5/10-5/16	1,700	888	171	717	52.2%	671	75.6%
5/17-5/23	1,268	813	75	738	64.1%	629	77.4%
5/24-5/30	887	556	60	496	62.7%	430	77.3%
5/31-6/6	737	493	63	430	66.9%	394	79.9%
6/7-6/13	593	270	23	247	45.5%	240	88.9%
全検査期間(R3.1/25~6/13)	21,615	7,120	1,656	5,463	32.9%	3,818	53.6%

埼玉県内のN501Y変異株PCR検査実施状況の推移

■ 行政検査陰性
 ■ 行政検査陽性
 ■ 民間検査陰性
 ■ 民間検査陽性
 — 検査実施率
 — 陽性率



埼玉県内のL452R変異株PCR検査の実施状況

	新規感染者数 (a)	検査実施数 (b)			検査実施率 (c) b/a	変異株PCR陽性者数 (d)	陽性率 (e) d/b
			(行政)	(民間)			
5/31-6/6	737	29	25	4	3.9%	0	0.0%
6/7-6/13	593	73	21	52	12.3%	0	0.0%
全検査期間 (R3.5/31~6/13)	1,330	102	46	56	7.6%	0	0.0%

埼玉県内のゲノム解析結果

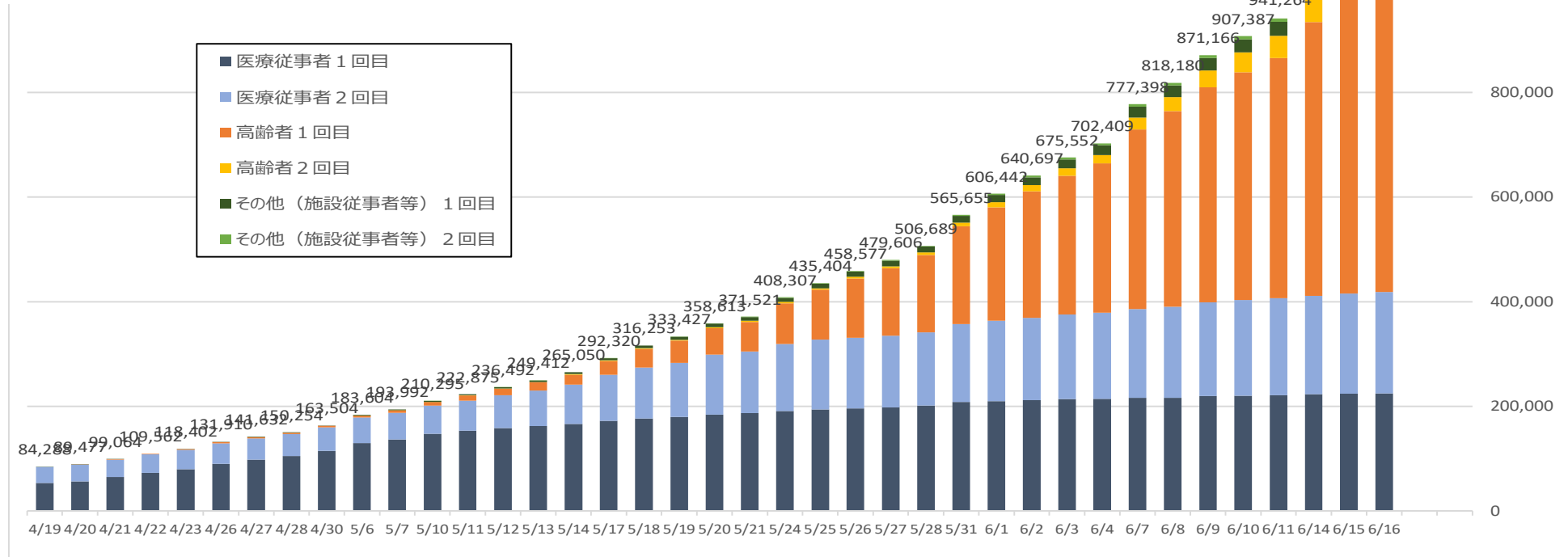
(令和2年3月16日～令和3年6月13日)

検査件数	検査件数 (件)	解析可能 件数 (件)	N501Y変異株		L452R変異株 (デルタ株)	E484K (件)
			アルファ株 (件)	ベータ・ ガンマ株 (件)		
国立感染症研究所	2, 0 4 3	1, 8 5 3	2 0 4	1 5	8	2 2 4
県衛生研究所	3 6 7	3 4 8	1 6 3	1	0	1 2 0
計	2, 4 1 0	2, 2 0 1	3 6 7 (16.7%)	1 6 (0.7%)	8 (0.4%)	3 4 4 (15.6%)

新型コロナウイルスワクチンの接種実績

	医療従事者等		高齢者等		その他(高齢施設従事者等)		全対象者※
	接種数	接種率	接種数	接種率	接種数	接種率	接種率
1回目	224,627	93.3%	720,378	36.8%	15,958		14.3%
2回目	193,466	80.4%	123,504	6.3%	2,470		4.8%

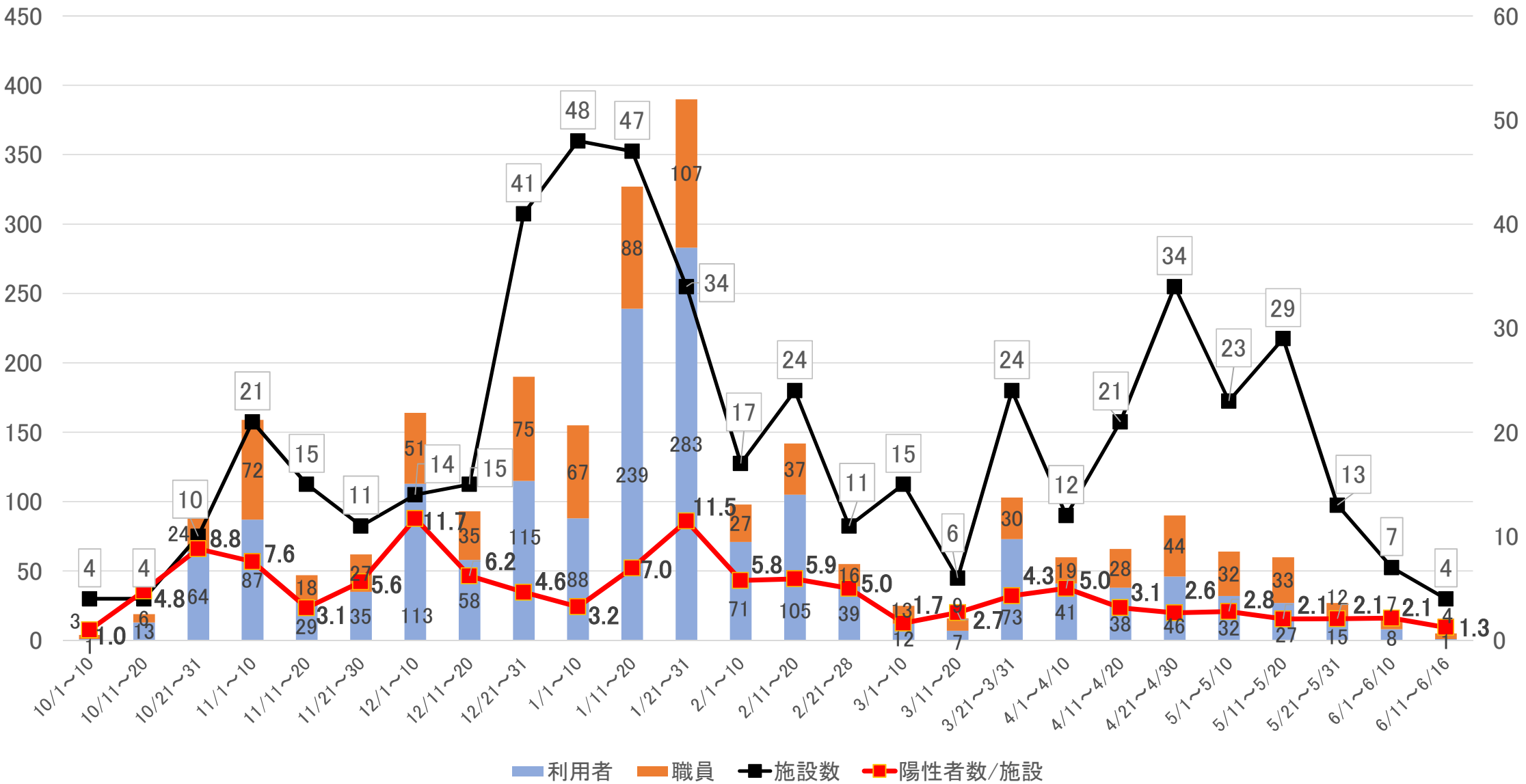
(R3.6.16確認時点)



※「医療従事者」はV-SYS、「高齢者」「その他」はVRS(6.15 実績値(最新値))からそれぞれ数値を参照
全対象者の接種率は、便宜上、県内の12歳以上の人口に対する、表中の接種回数合計の割合から算出

高齢者施設における感染発生施設数及び陽性者数(職員・利用者)

(10日間ごと、初発日ベース) 令和3年6月16日現在



埼玉県におけるまん延防止等重点措置等に基づく協力要請について（案）

令和3年6月17日

本県の現在の感染状況については、新規陽性者数の減少傾向がみられる一方、病床使用率が下がりきらず、感染力が強いと言われているデルタ株への懸念が存在することから、引き続き、感染拡大防止対策が必要な状況です。

そこで、政府対策本部の公示に基づき、埼玉県におけるまん延防止等重点措置を実施すべき期間を延長し、以下のとおり協力を要請します。

1 まん延防止等重点措置の対象区域

(1) 重点措置を講じるべき区域（以下「措置区域」という）

- ・さいたま市及び川口市（令和3年4月16日（金）に指定）

(2) 措置区域以外

- ・措置区域を除く、埼玉県全域

川越市、所沢市、草加市、越谷市、蕨市、戸田市、朝霞市、志木市、和光市、新座市、富士見市、ふじみ野市及び三芳町 については、令和3年6月20日（日）をもって解除

2 実施期間

措置区域及び措置区域以外共通

令和3年4月20日（火）から令和3年7月11日（日）

ただし、3及び4に掲げる要請内容等は、令和3年6月21日（月）から とする。

措置区域図（令和3年6月21日（月）～7月11日（日））

■ 措置区域
（令和3年4月16日（金）指定）

■ 措置区域以外
（令和3年6月20日（日）をもって解除）

□ 措置区域以外



3 まん延防止等重点措置等 の内容

(1) 県民に対して

措置区域	措置区域以外
<p>新型インフルエンザ等対策特別措置法（以下「特措法」という） 第31条の6第2項に基づく要請</p> <ul style="list-style-type: none"> ・ 営業時間の短縮を要請した時間以降、飲食店を利用しない。 	<p>特措法第24条第9項に基づく要請</p> <ul style="list-style-type: none"> ・ 営業時間の短縮を要請した時間以降、飲食店を利用しない。
<p>特措法第24条第9項に基づく要請</p> <ul style="list-style-type: none"> ・ 感染防止対策が徹底されていない飲食店等や営業時間短縮の要請に応じていない飲食店等の利用自粛 (飲食・飲酒については、お客様の命を守る取組に参加する「彩の国『新しい生活様式』安心宣言飲食店プラス」認証店の利用を推奨) ・ 不要不急の県境をまたぐ移動、特に緊急事態措置区域との往来は極力控えること ・ 不要不急の外出・移動の自粛 (医療機関への通院、食料・医薬品・生活必需品の買い出し、必要な職場への出勤、通学、屋外での運動や散歩など、生活や健康の維持のために必要な場合を除く。) ・ 混雑している場所や時間を避けて行動すること ・ 路上・公園等における集団での飲酒など感染リスクが高い行動の自粛 	
<p>その他のお願い</p> <ul style="list-style-type: none"> ・ 飲食を主として業としている店舗において、カラオケを行う設備を提供している場合、当該カラオケ設備の利用自粛 ・ ソーシャルディスタンスを確保し、マスクなしでの会話を避けること ・ 飲食の際は90分を限度とし、昼夜を問わず「マスク飲食」「黙食」「個食」「静美食」「ランチの時もマスク」を徹底すること ・ 会食はできるだけ同居家族以外ではいつも近くにいる4人まで(家族の場合や介助者を除く)とし、ホームパーティは自粛すること ・ マスク・手洗い・アルコール消毒・換気、三密回避を徹底すること ・ 措置区域内での買い物は、できる限り一人で行くこと 	

(2) 飲食店に対して

措置区域	措置区域以外
<p>特措法第31条の6第1項に基づく要請</p> <p>○ 飲食店の営業時間の短縮等</p> <p>【期間】 令和3年6月21日（月）午前0時から 令和3年7月11日（日）午後12時まで</p> <p>【営業時間】 午前5時から午後8時まで</p> <p>【酒類の提供】 午前11時から午後7時まで ただし、次の条件を遵守すること</p> <div style="border: 1px solid black; padding: 5px;"> <p>◇「彩の国『新しい生活様式』安心宣言飲食店プラス」の認証</p> <ul style="list-style-type: none"> ・ 「彩の国『新しい生活様式』安心宣言飲食店プラス」について、県の認証を受けること (特に、基本4項目、①アクリル板等の設置又は座席間隔の確保、②手指消毒の徹底、③マスク着用の推奨、④換気の徹底 を遵守) <p>◇酒類提供の人数上限</p> <ul style="list-style-type: none"> ・ 1人、又は同居家族（介助者を含む）のみのグループに限る。 </div> <p>【対象】 飲食店：飲食店（居酒屋を含む。）、喫茶店等（宅配・テイクアウトサービスを除く。） 遊興施設等：バー等で、食品衛生法の飲食店営業許可を受けている店舗 ※ ネットカフェ、漫画喫茶を除く。 (感染防止対策の徹底を要請)</p>	<p>特措法第24条第9項に基づく要請</p> <p>○ 飲食店の営業時間の短縮等</p> <p>【期間】 令和3年6月21日（月）午前0時から 令和3年7月11日（日）午後12時まで</p> <p>【営業時間】 午前5時から午後9時まで</p> <p>【酒類の提供】 午前11時から午後8時まで ただし、次の条件を遵守すること</p> <div style="border: 1px solid black; padding: 5px;"> <p>◇「彩の国『新しい生活様式』安心宣言飲食店プラス」の認証</p> <ul style="list-style-type: none"> ・ 「彩の国『新しい生活様式』安心宣言飲食店プラス」について、県の認証を受けること (特に、基本4項目、①アクリル板等の設置又は座席間隔の確保、②手指消毒の徹底、③マスク着用の推奨、④換気の徹底 を遵守) <p>◇酒類提供の人数上限</p> <ul style="list-style-type: none"> ・ 4人以下、又は同居家族（介助者を含む）のみのグループに限る。 </div> <p>【対象】 飲食店：飲食店（居酒屋を含む。）、喫茶店等（宅配・テイクアウトサービスを除く。） 遊興施設等：バー等で、食品衛生法の飲食店営業許可を受けている店舗 ※ ネットカフェ、漫画喫茶を除く。 (感染防止対策の徹底を要請)</p>

措置区域	措置区域以外
<p>特措法第31条の6第1項に基づく要請</p> <ul style="list-style-type: none"> ・ 飲食を主として業としている店舗においてカラオケを行う設備を提供している場合、当該カラオケ設備の使用自粛 ・ 特措法施行令（以下「令」という）第5条の5に規定される措置（従業員への検査勧奨、入場者が密にならないような整理誘導、発熱等有症状者の入場禁止、手指の消毒設備の設置、事業所の消毒、入場者へマスクの着用等の徹底、マスクの着用等に正当な理由なく応じない者の入場禁止（既に入場している者の退場も含む）など） ・ 会話等の飛沫による感染の防止に効果のある措置（アクリル板等の設置又は座席の間隔の確保、換気の徹底 など） ・ 手指消毒の呼びかけ 	<p>特措法第24条第9項に基づく要請</p> <ul style="list-style-type: none"> ・ 飲食を主として業としている店舗においてカラオケを行う設備を提供している場合、当該カラオケ設備の使用自粛 <p>その他のお願い</p> <ul style="list-style-type: none"> ・ 従業員への検査勧奨、入場者が密にならないような整理誘導、発熱等有症状者の入場禁止、手指の消毒設備の設置、事業所の消毒、入場者へマスクの着用等の徹底、マスクの着用等に正当な理由なく応じない者の入場禁止（既に入場している者の退場も含む）など ・ 会話等の飛沫による感染の防止に効果のある措置（アクリル板等の設置又は座席の間隔の確保、換気の徹底 など） ・ 手指消毒の呼びかけ

<p>特措法第24条第9項に基づく要請</p> <p>○ 感染防止対策の徹底</p> <ul style="list-style-type: none"> ・ 業種別ガイドラインや施設ごとに定めた「彩の国『新しい生活様式』安心宣言」の使用・遵守の徹底 ※ ガイドライン遵守の是非について、飲食店に対して実地で確認を行い、個別に要請を行うこともある。 <p>○ 長時間の会食自粛</p> <ul style="list-style-type: none"> ・ 長時間（90分超）の会食を避け、4人以下又は同居家族（介助者を含む）のみのグループに限るよう要請すること

<p>その他のお願い</p> <p>○ 飲食店における対策</p> <ul style="list-style-type: none"> ・ 飲食の際は、昼夜を問わず「マスク飲食」「黙食」「個室」「静美食」「ランチの時もマスク」を徹底して利用者に働きかけ
--

(3) 劇場等、遊興施設等（飲食店以外の令第11条第1項に規定する施設の一部）に対して

措置区域	措置区域以外
<p>特措法第24条第9項に基づく要請</p> <p>○ 営業時間の短縮及び人数上限等（床面積1,000㎡超）</p> <ul style="list-style-type: none"> ◇ 劇場、観覧場、映画館又は演芸場等（第4号） ◇ 集会場又は公会堂等（第5号）、 ◇ 展示場等（第6号） ◇ ホテル又は旅館等（集会の用に供する部分に限る）（第8号） ◇ 運動施設又は遊技場等（第9号） ◇ 博物館又は美術館等（第10号） <p>【営業時間】 午後8時まで （映画館での上映又はイベント開催の場合は午後9時まで）</p> <p>【酒類の提供】 午後7時まで ただし、業種別ガイドライン・基本4項目など、業態に応じた感染防止対策を遵守することを条件とする</p> <p>【人数要件及び収容率等】 (5) 催物(イベント等)の開催制限と同じ</p>	<p>その他のお願い</p> <p>○ 営業時間の短縮及び人数上限等（床面積1,000㎡超）</p> <ul style="list-style-type: none"> ◇ 劇場、観覧場、映画館又は演芸場等（第4号） ◇ 集会場又は公会堂等（第5号）、 ◇ 展示場等（第6号） ◇ ホテル又は旅館等（集会の用に供する部分に限る）（第8号） ◇ 運動施設又は遊技場等（第9号） ◇ 博物館又は美術館等（第10号） <p>【営業時間】 午後9時まで</p> <p>【酒類の提供】 午後8時まで ただし、業種別ガイドライン・基本4項目など、業態に応じた感染防止対策を遵守することを条件とする</p> <p>【人数要件及び収容率等】 (5) 催物(イベント等)の開催制限と同じ</p>
<p>◇ 物品販売業を営む店舗等（食品、医薬品、医療機器その他衛生用品、再生医療等製品又は燃料その他生活に欠くことができない物品として厚生労働大臣が定めるものの売場を除く）（第7号） ※物品販売業を営む店舗等の例：大規模小売店、ショッピングセンター、百貨店、家電量販店 など</p> <p>【営業時間】 午後8時まで</p> <p>【酒類の提供】 午後7時まで ただし、業種別ガイドライン・基本4項目など、業態に応じた感染防止対策を遵守することを条件とする</p> <p>【入場整理】 繁忙期の1/2程度の人数を目安とすること</p>	<p>◇ 物品販売業を営む店舗等（食品、医薬品、医療機器その他衛生用品、再生医療等製品又は燃料その他生活に欠くことができない物品として厚生労働大臣が定めるものの売場を除く）（第7号） ※物品販売業を営む店舗等の例：大規模小売店、ショッピングセンター、百貨店、家電量販店 など</p> <p>【営業時間】 午後9時まで</p> <p>【酒類の提供】 午後8時まで ただし、業種別ガイドライン・基本4項目など、業態に応じた感染防止対策を遵守することを条件とする</p> <p>【入場整理】 繁忙期の1/2程度の人数を目安とすること</p>

<ul style="list-style-type: none"> ◇ 遊興施設等（食品衛生法の飲食店営業許可を受けている店舗及び法第31条の6第1項で営業時間の短縮を要請する施設を除く。）（第9号又は第11号） ◇ サービス業を営む店舗等（生活必需サービスを除く。）（第12号） <p>【営業時間】 午後8時まで</p> <p>【酒類の提供】 午後7時まで ただし、業種別ガイドライン・基本4項目など、業態に応じた感染防止対策を遵守することを条件とする</p>	<ul style="list-style-type: none"> ◇ 遊興施設等（食品衛生法の飲食店営業許可を受けている店舗及び法第24条第9項で営業時間の短縮を要請する施設を除く。）（第9号又は第11号） ◇ サービス業を営む店舗等（生活必需サービスを除く。）（第12号） <p>【営業時間】 午後9時まで</p> <p>【酒類の提供】 午後8時まで ただし、業種別ガイドライン・基本4項目など、業態に応じた感染防止対策を遵守することを条件とする</p>
--	--

措置区域	措置区域以外
<p>その他のお願い</p> <ul style="list-style-type: none"> ○ 営業時間の短縮及び人数上限等（床面積1,000㎡以下） <ul style="list-style-type: none"> ◇ 劇場、観覧場、映画館又は演芸場等（第4号） ◇ 集会場又は公会堂等（第5号） ◇ 展示場等（第6号） ◇ ホテル又は旅館等（集会の用に供する部分に限る）（第8号） ◇ 運動施設又は遊技場等（第9号） ◇ 博物館又は美術館等（第10号） <p>【営業時間】 午後8時まで （映画館での上映又はイベント開催の場合は午後9時まで）</p> <p>【酒類の提供】 午後7時まで ただし、業種別ガイドライン・基本4項目など、業態に応じた感染防止対策を遵守することを条件とする</p> <p>【人数要件及び収容率等】 (5) 催物(イベント等)の開催制限と同じ</p>	<p>その他のお願い</p> <ul style="list-style-type: none"> ○ 営業時間の短縮及び人数上限等（床面積1,000㎡以下） <ul style="list-style-type: none"> ◇ 劇場、観覧場、映画館又は演芸場等（第4号） ◇ 集会場又は公会堂等（第5号） ◇ 展示場等（第6号） ◇ ホテル又は旅館等（集会の用に供する部分に限る）（第8号） ◇ 運動施設又は遊技場等（第9号） ◇ 博物館又は美術館等（第10号） <p>【営業時間】 午後9時まで</p> <p>【酒類の提供】 午後8時まで ただし、業種別ガイドライン・基本4項目など、業態に応じた感染防止対策を遵守することを条件とする</p> <p>【入場整理】 繁忙期の1/2程度の人数を目安とすること</p>

<p>◇ 物品販売業を営む店舗等（食品、医薬品、医療機器その他衛生用品、再生医療等製品又は燃料その他生活に欠くことができない物品として厚生労働大臣が定めるものの売場を除く）（第7号）</p> <p>◇ 遊興施設等（食品衛生法の飲食店営業許可を受けている店舗及び法第31条の6第1項で営業時間の短縮を要請する施設を除く。）（第9号又は第11号）</p> <p>◇ サービス業を営む店舗等（生活必需サービスを除く。）（第12号）</p> <p>【営業時間】 午後8時まで</p> <p>【酒類の提供】 午後7時まで ただし、業種別ガイドライン・基本4項目など、業態に応じた感染防止対策を遵守することを条件とする</p>	<p>◇ 物品販売業を営む店舗等（食品、医薬品、医療機器その他衛生用品、再生医療等製品又は燃料その他生活に欠くことができない物品として厚生労働大臣が定めるものの売場を除く）（第7号）</p> <p>◇ 遊興施設等（食品衛生法の飲食店営業許可を受けている店舗及び法第24条第9項で営業時間の短縮を要請する施設を除く。）（第9号又は第11号）</p> <p>◇ サービス業を営む店舗等（生活必需サービスを除く。）（第12号）</p> <p>【営業時間】 午後9時まで</p> <p>【酒類の提供】 午後8時まで ただし、業種別ガイドライン・基本4項目など、業態に応じた感染防止対策を遵守することを条件とする</p>
---	---

措置区域	措置区域以外
<p>特措法第24条第9項に基づく要請</p> <p>○ 感染防止対策の徹底、利用者への周知</p> <ul style="list-style-type: none"> ・ 業種別ガイドラインや施設ごとに定めた「彩の国『新しい生活様式』安心宣言」の使用・遵守の徹底、入場整理を徹底すること ・ 入場整理についてホームページ等を通じて広く周知すること 	

<p>その他のお願い</p> <p>○ カラオケ設備の使用自粛</p> <ul style="list-style-type: none"> ・ カラオケを行う設備を提供している場合、当該カラオケ設備の使用自粛

(4) 事業者に対して

措置区域	措置区域以外
<p data-bbox="147 268 658 309">特措法第24条第9項に基づく要請</p> <p data-bbox="147 331 1034 373">○ クラスターの発生が複数確認されている業界への取組要請</p> <ul data-bbox="197 389 2056 660" style="list-style-type: none">・ 業務遂行上や業務に関連して密になる場面や、多くの人が入りし接触するような場面で感染拡大が懸念される作業所や事務所、寮などに対し、感染防止対策の徹底を図ること・ サークル活動など集団活動を通じて学生や外国人コミュニティにおけるクラスターが発生していることに鑑み、それらの者を従業員やアルバイト等として雇用している業界においては、特に留意すること・ 業種別ガイドラインや施設ごとに定めた「彩の国『新しい生活様式』安心宣言」の使用・遵守の徹底 <p data-bbox="219 708 1621 746">※ 関係団体に対して、クラスター対策をはじめ従業員等への感染防止対策の徹底などを個別に要請</p>	

<p data-bbox="147 852 380 893">その他のお願い</p> <p data-bbox="147 916 506 954">○ 職場等における対策</p> <ul data-bbox="197 970 2056 1267" style="list-style-type: none">・ 「出勤者数の7割削減」を目指すことも含め接触機会の低減に向け、在宅勤務（テレワーク）や、出勤が必要となる職場でもローテーション勤務等を更に徹底すること <p data-bbox="219 1091 1966 1129">※ 経済団体に対し、テレワークの活用等による出勤者数の7割削減の実施状況を各事業者が自ら積極的に公表するよう依頼</p> <ul data-bbox="197 1171 1218 1267" style="list-style-type: none">・ 職場・寮における感染防止対策の徹底・ 従業員等への基本的な感染防止対策の徹底や、会食自粛等の呼びかけ
--

(5) 催物（イベント等）について

措置区域	措置区域以外
特措法第24条第9項に基づく要請（措置区域）	その他のお願い（措置区域以外）
<p>○ 催物（イベント等）の開催制限</p> <p>【人数上限】 5,000人</p> <p>【収容率】 大声での歓声・声援がないことを前提とするもの：収容定員の100% 大声での歓声・声援があることが想定されるもの：収容定員の50% → 人数上限、収容定員に収容率を乗じた人数のいずれか小さい方とする。 （ただし、チケット既存販売分（参加者への招待や案内済みのものを含む）には適用しない。）</p> <p>【営業時間】 午後9時まで ただし、措置区域内において、催物（イベント等）開催以外の場合の施設利用は午後8時まで</p> <p>【酒類の提供】 措置区域：午後7時まで、措置区域以外：午後8時まで ただし、業種別ガイドライン・基本4項目など、業態に応じた感染防止対策を遵守することを条件とする</p> <p>○ 感染防止対策の徹底</p> <ul style="list-style-type: none"> 業種別ガイドラインや施設ごとに定めた「彩の国『新しい生活様式』安心宣言」の使用・遵守の徹底、入場整理を徹底すること 	

(6) 教育委員会に対して

措置区域	措置区域以外
特措法第24条第7項に基づく要請	
<ul style="list-style-type: none"> 県教育委員会に対し、県立学校における感染防止対策の徹底を要請 	

(7) 高齢者施設等に対して

措置区域	措置区域以外
特措法第24条第9項に基づく要請	
<ul style="list-style-type: none"> 高齢者施設等に対し、県又は保健所設置市が策定した集中的検査実施計画に基づき、検査を受検することを要請 	

4 県主催イベント等及び県有施設の取扱い

措置区域	措置区域以外
<p data-bbox="203 261 1966 300">■ 県主催イベント・行事については、原則として、徹底した感染防止対策を講じることを条件に再開する。</p> <p data-bbox="203 327 2002 430">■ 屋内県有施設については、営業時間の短縮及び人数上限等の要請を受けている施設と同様の要請を遵守し、次に掲げる徹底した感染防止対策を講じ主催者に徹底させることを条件として開館する。</p> <p data-bbox="203 483 450 515"><感染防止対策></p> <p data-bbox="197 547 741 579">◇ 以下の行為を伴う利用は禁止する。</p> <ul data-bbox="237 611 1435 837" style="list-style-type: none">・ 宿泊施設の使用・ 大声での発声など感染リスクの高まる行為（カラオケ、コーラス等）・ 身体的な接触を伴う行為（競技団体等の定めるガイドラインに則った行為を除く。）・ その他、県が定める措置を逸脱する等の行為 <p data-bbox="197 890 707 922">◇ 以下の感染防止対策を徹底する。</p> <ul data-bbox="237 954 2069 1310" style="list-style-type: none">・ マスク着用、手指消毒、検温など来場者の感染対策・ 諸設備の消毒、施設スタッフの体調管理の徹底・ 三密を回避するための入場制限、来場者導線や社会的距離を確保する等の感染対策・ 接触確認アプリ（COCOA、埼玉県 LINE コロナお知らせシステム）の導入・ その他、シャワーの使用方法など個々の感染防止対策については、業種別ガイドラインの遵守の徹底や施設ごとに定めた「彩の国『新しい生活様式』安心宣言」に定め、厳守させること	

まん延防止等重点措置期間における県立学校の対応

対 応

① 感染予防の徹底

- 健康観察の徹底
 - ・ 日々の体調把握を徹底
 - ・ 体調不良の際は登校させない
- 感染防止対策を徹底した授業
- 手洗いの徹底と適切な換気・保湿、マスクの着用
- 食事中の会話禁止
 - ・ 会話は食事後にマスクを付けてから

② 登下校時の3密回避

- 必要に応じた始業時刻の繰り下げ
 - ・ 電車・バス等による登下校時の過密状態を極力避ける

③ 修学旅行等の校外行事

- 十分な検討に基づく実施の判断
 - ・ 修学旅行等は、目的地等の状況、生徒の心情等を踏まえ、保護者の十分な理解を得て、実施の可否を判断

④ 熱中症事故防止に配慮した感染防止

- 体育の授業等における適切なマスクの脱着

⑤ 部活動

- 感染防止対策を徹底した上で、『埼玉県の部活動に関する方針』（※）に基づく活動とする

※ 平日：4日以内 2時間程度 休日：土日のどちらか1日 3時間程度

- ・ 初発対応の強化による拡大防止の徹底
- ・ 専門家の学校訪問による支援・助言の活用
- ・ 更衣場面・下校時等における感染防止の徹底
- ・ 泊を伴う活動については、全国大会・コンクール等に出場する場合を除き、校外・校内ともに行わない（夏季休業期間終了まで）

～ 市町村教育委員会への要請 ～

- ① 感染予防の徹底
- ③ 修学旅行等の校外行事
- ④ 熱中症事故防止に配慮した感染防止