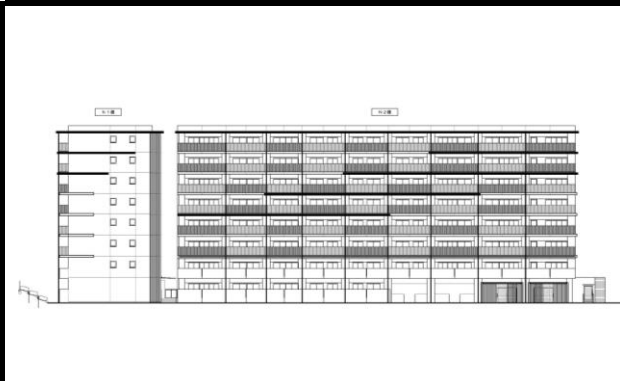


# CASBEE®-建築(新築)

## 評価結果

■使用評価マニュアル: CASBEE-建築(新築)2016年版 | 使用評価ソフト: CASBEE-BD\_NC\_2016(v3.0)

1-1 建物概要		1-2 外観	
建物名称	西大和団地(建替)第Ⅱ期第1住宅建築その他工事	階数	地上8F
建設地	埼玉県和光市西大和団地	構造	RC造
用途地域	第1種中高層住居専用・第1種住居地域、22条地域	平均居住人員	389人
地域区分	6地域	年間使用時間	8,760時間/年(想定値)
建物用途	集合住宅	評価の段階	実施設計段階評価
竣工年	2023年6月 予定	評価の実施日	2021年5月20日
敷地面積	4,373 m <sup>2</sup>	作成者	山本慶三
建築面積	1,238 m <sup>2</sup>	確認日	2021年5月20日
延床面積	7,137 m <sup>2</sup>	確認者	照沼博志



2-1 建築物の環境効率(BEEランク&チャート)	2-2 ライフサイクルCO <sub>2</sub> (温暖化影響チャート)	2-3 大項目の評価(レーダーチャート)
<p><b>BEE = 1.5</b></p> <p>S: ★★★★★ A: ★★★★★ B+: ★★★★★ B: ★★★★★ C: ★</p>	<p>標準計算</p> <p>①参照値 ②建築物の取組み ③上記+②以外の ④上記+</p> <p>このグラフは、LR3中の「地球温暖化への配慮」の内容を、一般的な建物(参照値)と比べたライフサイクルCO<sub>2</sub>排出量の目安で示したものです</p>	

2-4 中項目の評価(バーチャート)		
<p><b>Q 環境品質</b> Qのスコア = 3.5</p>		
<p><b>Q1 室内環境</b> Q1のスコア = 3.3</p>	<p><b>Q2 サービス性能</b> Q2のスコア = 3.2</p>	<p><b>Q3 室外環境(敷地内)</b> Q3のスコア = 3.9</p>
<p><b>LR 環境負荷低減性</b> LRのスコア = 3.3</p>		
<p><b>LR1 エネルギー</b> LR1のスコア = 3.4</p>	<p><b>LR2 資源・マテリアル</b> LR2のスコア = 3.4</p>	<p><b>LR3 敷地外環境</b> LR3のスコア = 3.0</p>

3 設計上の配慮事項		
<p><b>総合</b></p> <p>環境負荷の低減を図るとともに、地域住民のアメニティ向上にも配慮した計画としている。</p>	<p><b>その他</b></p> <p>特になし</p>	
<p><b>Q1 室内環境</b></p> <p>外皮性能として、住居部分日本住宅性能表示5-1断熱など性能等級等級4を満たす計画とし省エネルギーで快適な室内環境を整えられるよう努めた。</p>	<p><b>Q2 サービス性能</b></p> <p>設備は耐用年数の長い配管を採用して更新必要間隔を長くするように努めた。</p>	<p><b>Q3 室外環境(敷地内)</b></p> <p>敷地内には適切に緑化を施すことで地表面温度上昇を極力抑える計画とした。</p>
<p><b>LR1 エネルギー</b></p> <p>適切な断熱材を施し、熱負荷抑制に努めた。</p>	<p><b>LR2 資源・マテリアル</b></p> <p>有害物質を含まない材料を使用するよう努めた。</p>	<p><b>LR3 敷地外環境</b></p> <p>周囲への漏れ光に配慮した屋外照明計画としている。</p>

■CASBEE: Comprehensive Assessment System for Built Environment Efficiency (建築環境総合性能評価システム)  
 ■Q: Quality (建築物の環境品質)、L: Load (建築物の環境負荷)、LR: Load Reduction (建築物の環境負荷低減性)、BEE: Built Environment Efficiency (建築物の環境効率)  
 ■「ライフサイクルCO<sub>2</sub>」とは、建築物の部材生産・建設から運用、改修、解体廃棄に至る一生の間の二酸化炭素排出量を、建築物の寿命年数で除した年間二酸化炭素排出量のこと  
 ■評価対象のライフサイクルCO<sub>2</sub>排出量は、Q2、LR1、LR2中の建築物の寿命、省エネルギー、省資源などの項目の評価結果から自動的に算出される

**CASBEE-建築(新築)2016年版**  
西大和団地(建替)第Ⅱ期第1住宅建築その他工事

■使用評価マニュアル CASBEE-建築(新築)2016年版  
■評価ソフト: CASBEE-BD\_NC\_2016(v3.0)

欄に数値またはコメントを記入

スコアシート		実施設計段階		環境配慮設計の概要記入欄		評価点	重み係数	評価点	重み係数	全体
<b>Q 建築物の環境品質</b>										<b>3.5</b>
<b>Q1 室内環境</b>							<b>0.40</b>		<b>-</b>	<b>3.3</b>
<b>1 音環境</b>						<b>3.0</b>	0.15	<b>3.0</b>	1.00	<b>3.0</b>
1.1 室内騒音レベル						<b>3.0</b>	0.50	<b>3.0</b>	0.50	
1.2 遮音						<b>3.0</b>	0.50	<b>3.0</b>	0.50	
1 開口部遮音性能						3.0	1.00	3.0	0.30	
2 界壁遮音性能						-	-	3.0	0.30	
3 界床遮音性能(軽量衝撃源)						-	-	3.0	0.20	
4 界床遮音性能(重量衝撃源)						-	-	3.0	0.20	
1.3 吸音						-	-	-	-	
<b>2 温熱環境</b>						<b>2.0</b>	0.35	<b>3.3</b>	1.00	<b>3.2</b>
2.1 室温制御						<b>3.0</b>	0.50	<b>3.3</b>	0.50	
1 室温						3.0	0.63	3.0	0.63	
2 外皮性能		<住居部分>5-1.断熱性能等級4を満たす断熱性能				3.0	0.38	4.0	0.38	
3 ゾーン別制御性						-	-	-	-	
2.2 湿度制御		<住居部分>熱橋となる部分に断熱補強をし、結露防止対策としている。				<b>1.0</b>	0.20	<b>4.0</b>	0.20	
2.3 空調方式						1.0	0.30	3.0	0.30	
<b>3 光・視環境</b>						<b>3.0</b>	0.25	<b>3.6</b>	1.00	<b>3.5</b>
3.1 昼光利用						<b>3.0</b>	0.30	<b>4.0</b>	0.30	
1 昼光率		<住居部分>昼光率:2.0%以上				3.0	0.60	5.0	0.50	
2 方位別開口						-	-	3.0	0.30	
3 昼光利用設備						3.0	0.40	3.0	0.20	
3.2 グレア対策						<b>3.0</b>	0.30	<b>4.0</b>	0.30	
1 昼光制御		<住居部分>庇とカーテンによりグレアを制御				3.0	1.00	4.0	1.00	
3.3 照度						<b>3.0</b>	0.15	<b>3.0</b>	0.15	
3.4 照明制御						<b>3.0</b>	0.25	<b>3.0</b>	0.25	
<b>4 空気質環境</b>						<b>3.0</b>	0.25	<b>3.7</b>	1.00	<b>3.6</b>
4.1 発生源対策						<b>3.0</b>	0.60	<b>4.0</b>	0.63	
1 化学汚染物質		F☆☆☆☆等の建材を使用				3.0	1.00	4.0	1.00	
4.2 換気						<b>3.0</b>	0.40	<b>3.3</b>	0.38	
1 換気量						3.0	0.50	3.0	0.33	
2 自然換気性能		居室面積の1/8以上の開閉可能な窓を確保している。				-	-	4.0	0.33	
3 取り入れ外気への配慮						3.0	0.50	3.0	0.33	
4.3 運用管理						-	-	-	-	
1 CO <sub>2</sub> の監視						-	-	-	-	
2 喫煙の制御						-	-	-	-	
<b>Q2 サービス性能</b>						-	<b>0.30</b>	-	-	<b>3.2</b>
<b>1 機能性</b>						<b>2.4</b>	0.40	<b>3.8</b>	1.00	<b>3.6</b>
1.1 機能性・使いやすさ						<b>3.0</b>	0.40	<b>5.0</b>	0.60	
1 広さ・収納性						-	-	-	-	
2 高度情報通信設備対応		各住戸に1Gbitクラスのブロードバンドを整備				-	-	5.0	1.00	
3 バリアフリー計画						3.0	1.00	-	-	
1.2 心理性・快適性						<b>1.0</b>	0.30	<b>2.0</b>	0.40	
1 広さ感・景観						-	-	3.0	0.50	
2 リフレッシュスペース						-	-	-	-	
3 内装計画						1.0	1.00	1.0	0.50	
1.3 維持管理						<b>3.0</b>	0.30	-	-	
1 維持管理に配慮した設計						3.0	0.50	-	-	
2 維持管理用機能の確保						3.0	0.50	-	-	
<b>2 耐用性・信頼性</b>						<b>2.9</b>	0.30	-	-	<b>2.9</b>
2.1 耐震・免震・制震・制振						<b>3.0</b>	0.50	-	-	
1 耐震性(建物のこわれにくさ)						3.0	0.80	-	-	
2 免震・制震・制振性能						3.0	0.20	-	-	
2.2 部品・部材の耐用年数						<b>2.7</b>	0.30	-	-	
1 躯体材料の耐用年数						3.0	0.20	-	-	
2 外壁仕上げ材の補修必要間隔						2.0	0.20	-	-	
3 主要内装仕上げ材の更新必要間隔						2.0	0.10	-	-	
4 空調換気ダクトの更新必要間隔						3.0	0.10	-	-	
5 空調・給排水配管の更新必要間隔		主要な用途上位3種の、2種以上にC以上を使用				4.0	0.20	-	-	
6 主要設備機器の更新必要間隔						2.0	0.20	-	-	
2.4 信頼性						<b>3.2</b>	0.20	-	-	
1 空調・換気設備						3.0	0.20	-	-	
2 給排水・衛生設備						3.0	0.20	-	-	
3 電気設備						3.0	0.20	-	-	
4 機械・配管支持方法						3.0	0.20	-	-	
5 通信・情報設備		CATVにより災害情報が入手できる				4.0	0.20	-	-	

<b>3 対応性・更新性</b>			<b>3.0</b>	0.30	<b>3.0</b>	1.00	<b>3.0</b>
3.1 空間のゆとり			-	-	<b>3.0</b>	0.50	
1	階高のゆとり		-	-	3.0	0.60	
2	空間の形状・自由さ		-	-	3.0	0.40	
3.2 荷重のゆとり			-	-	<b>3.0</b>	0.50	
3.3 設備の更新性			<b>3.0</b>	1.00	-	-	
1	空調配管の更新性		3.0	0.20	-	-	
2	給排水管の更新性		3.0	0.20	-	-	
3	電気配線の更新性		3.0	0.10	-	-	
4	通信配線の更新性		3.0	0.10	-	-	
5	設備機器の更新性		3.0	0.20	-	-	
6	バックアップスペースの確保		3.0	0.20	-	-	
<b>Q3 室外環境(敷地内)</b>			-	<b>0.30</b>	-	-	<b>3.9</b>
1 生物環境の保全と創出			<b>3.0</b>	0.30	-	-	<b>3.0</b>
2 まちなみ・景観への配慮		沿道には連続した緑を計画し、地域の自然景観の形成に寄与している	<b>5.0</b>	0.40	-	-	<b>5.0</b>
3 地域性・アメニティへの配慮			<b>3.5</b>	0.30	-	-	<b>3.5</b>
3.1	地域性への配慮、快適性の向上	ケヤキ広場を設けて憩いの場を提供している	<b>4.0</b>	0.50	-	-	
3.2	敷地内温熱環境の向上		<b>3.0</b>	0.50	-	-	
<b>LR 建築物の環境負荷低減性</b>			-	-	-	-	<b>3.3</b>
<b>LR1 エネルギー</b>			-	<b>0.40</b>	-	-	<b>3.4</b>
1 建物外皮の熱負荷抑制		住宅性能表示基準「断熱等性能等級」等級4取得	<b>4.0</b>	0.20	-	-	<b>4.0</b>
2 自然エネルギー利用			<b>3.0</b>	0.10	-	-	<b>3.0</b>
3 設備システムの高効率化		[BEI][BEIm] = 0.95	<b>3.5</b>	0.50	-	-	<b>3.5</b>
4 効率的運用			<b>3.0</b>	0.20	-	-	<b>3.0</b>
集合住宅以外の評価			-	-	-	-	
4.1	モニタリング		3.0	-	-	-	
4.2	運用管理体制		3.0	-	-	-	
集合住宅の評価			<b>3.0</b>	1.00	-	-	
4.1	モニタリング		3.0	0.50	-	-	
4.2	運用管理体制		3.0	0.50	-	-	
<b>LR2 資源・マテリアル</b>			-	<b>0.30</b>	-	-	<b>3.4</b>
1 水資源保護			<b>3.0</b>	0.20	-	-	<b>3.0</b>
1.1 節水			<b>3.0</b>	0.40	-	-	
1.2 雨水利用・雑排水等の利用			<b>3.0</b>	0.60	-	-	
1	雨水利用システム導入の有無		3.0	1.00	-	-	
2	雑排水等利用システム導入の有無		-	-	-	-	
2 非再生性資源の使用量削減			<b>3.7</b>	0.60	-	-	<b>3.7</b>
2.1	材料使用量の削減	拡底アースドリル工法、スーパーフープ、ハーフPCa板	4.0	0.10	-	-	
2.2	既存建築躯体等の継続使用		3.0	0.20	-	-	
2.3	躯体材料におけるリサイクル材の使用	-	3.0	0.20	-	-	
2.4	躯体材料以外におけるリサイクル材の使用	屋外用品(エクステリア)、断熱材	4.0	0.20	-	-	
2.5	持続可能な森林から産出された木材		3.0	0.10	-	-	
2.6	部材の再利用可能性向上への取組み	躯体+せっこうボード+仕上げとなっているため、躯体と仕上材の分離が容易である。	5.0	0.20	-	-	
3 汚染物質含有材料の使用回避			<b>3.3</b>	0.20	-	-	<b>3.3</b>
3.1 有害物質を含まない材料の使用			<b>3.0</b>	0.30	-	-	
3.2 フロン・ハロンの回避			<b>3.5</b>	0.70	-	-	
1	消火剤		-	-	-	-	
2	発泡剤(断熱材等)	押出法ポリスチレンフォーム保温板	4.0	0.50	-	-	
3	冷媒		3.0	0.50	-	-	
<b>LR3 敷地外環境</b>			-	<b>0.30</b>	-	-	<b>3.0</b>
1 地球温暖化への配慮		LCOO2排出率97%	<b>3.1</b>	0.33	-	-	<b>3.1</b>
2 地域環境への配慮			<b>3.0</b>	0.33	-	-	<b>3.0</b>
2.1 大気汚染防止			<b>3.0</b>	0.25	-	-	
2.2 温熱環境悪化の改善			<b>3.0</b>	0.50	-	-	
2.3 地域インフラへの負荷抑制			<b>3.0</b>	0.25	-	-	
1	雨水排水負荷低減		3.0	0.25	-	-	
2	汚水処理負荷抑制		3.0	0.25	-	-	
3	交通負荷抑制		3.0	0.25	-	-	
4	廃棄物処理負荷抑制		3.0	0.25	-	-	
3 周辺環境への配慮			<b>3.1</b>	0.33	-	-	<b>3.1</b>
3.1 騒音・振動・悪臭の防止			<b>3.0</b>	0.40	-	-	
1	騒音		3.0	1.00	-	-	
2	振動		-	-	-	-	
3	悪臭		-	-	-	-	
3.2 風害、砂塵、日照障害の抑制			<b>3.0</b>	0.40	-	-	
1	風害の抑制		3.0	0.70	-	-	
2	砂塵の抑制		1.0	-	-	-	
3	日照障害の抑制		3.0	0.30	-	-	
3.3 光害の抑制			<b>3.7</b>	0.20	-	-	
1	屋外照明及び屋内照明のうち外に漏れる光への対策	光害対策ガイドラインの一部を満たし、広告物照明は不採用	4.0	0.70	-	-	
2	屋光の建物外壁による反射光(グレア)への対策		3.0	0.30	-	-	

# CASBEE埼玉県

# 重点項目シート

■使用評価ソフトバージョン

CASBEE埼玉県2016年版

## 1 建物概要

建物名称	西大和団地(建替)第Ⅱ期第1住	BEE	1.5	BEEランク	★★★★
------	-----------------	-----	-----	--------	------

## 2 重点項目の評価

ライフサイクルCO2の削減のスコア		緑の保全・創出のスコア			
3.1	+	3.0	=	6.1	
重点項目の各スコアの合計点					
がんばろう 6.0未満 	良い 6.0以上 	非常によい 6.8以上 	すばらしい 8.0以上 		

## 3 重点項目についての環境配慮概要

<b>(1) ライフサイクルCO2の削減</b>		スコア平均	3.1
<CASBEE埼玉県の対応する配慮項目とスコア>			
LR3 敷地外環境対策	1. 地球温暖化への配慮	スコア	3.1
<配慮した内容を記述> 特になし			
<b>(2) 緑の保全・創出</b>		スコア平均	3.0
<CASBEE埼玉県の対応する配慮項目とスコア>			
Q3 室外環境(敷地内)	1. 生物環境の保全と創出	スコア	3.0
Q3 室外環境(敷地内)	3.2 敷地内温熱環境の向上	スコア	3.0
LR3 敷地外環境	2.2 温熱環境悪化の改善	スコア	3.0
<配慮した内容を記述> 特になし			

: 入力欄