

# 庁 議 事 項

① 令和3年6月定例会付議予定議案

【企画財政部】

② 東京2020オリンピック・パラリンピックについて

【県民生活部】

# 令和3年6月定例会付議予定議案

招 集 日

令和3年6月14日(月)

議 案

14件

〔 予算(1)、条例(10)、工事契約の締結(1)、訴えの提起(1)、  
事件議決(1) 〕

【主な内容】

- ・令和3年度埼玉県一般会計補正予算(第6号)
- ・埼玉県屋外広告物条例の一部を改正する条例
- ・21県東部地域特別支援学校(仮称)新築工事 など

報 告

26件

〔 予算繰越報告(6)、公社等の経営状況報告(20) 〕

# 一般会計補正予算(第6号)

一般会計 **121億498万6千円**  
(補正後累計 2兆2,706億2,168万6千円)

## 主要内容

- 感染拡大の影響を受けている事業者への支援 **70億2,678万7千円**
  - ▶ 外出自粛等の影響を受けている事業者・酒類販売事業者等への支援
  - ▶ 宿泊事業者・地域公共交通事業者への支援
  - ▶ 県公式観光サイトを活用した県産品製造事業者への支援
- 感染拡大防止対策の実施 **45億 648万円**
  - ▶ 高齢者・障害者入所施設及び通所施設の職員に対するPCR検査の実施
- その他 **5億7,171万9千円**
  - ▶ 保護者が負担する修学旅行キャンセル料への支援
  - ▶ 生活困窮者の自立に向けた支援体制等の強化 など

# まん延防止等重点措置などの影響を受けた事業者への支援①

## 埼玉県外出自粛等関連事業者協力支援金事業

52億2,717万6千円

令和3年4～6月に実施されたまん延防止等重点措置等に伴う、**飲食店の営業時間短縮や不要不急の外出自粛等の影響を受けた事業者**に対して協力支援金を給付する。

### 【対象事業者】

- 月間売上が前年又は前々年同月比で**50%以上減少**しており、国の月次支援金を受けている県内事業者

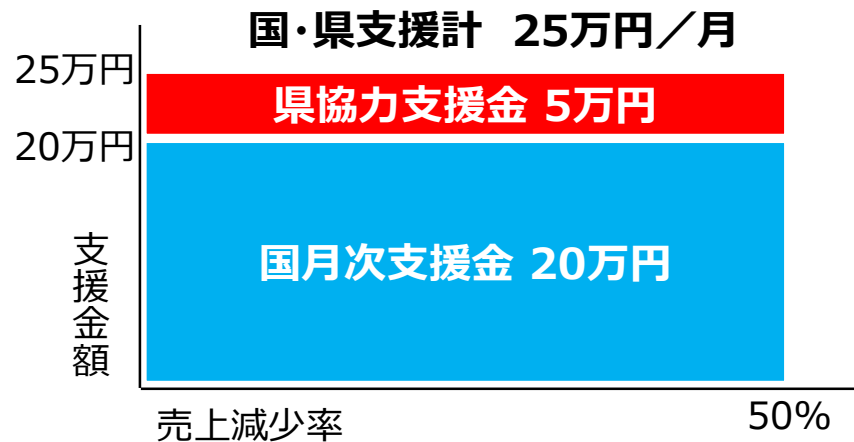
### 【給付金額】

- 令和3年4月・5月・6月の売上減少額  
(上限額は右図のとおり、算定は単月ごと)

### 【給付回数】

- 協力支援金として**1事業者につき1回限り**  
(3か月分をまとめて給付)

中小法人等の1か月当たりの上限額  
(個人事業者はこの半分)



# まん延防止等重点措置などの影響を受けた事業者への支援②

## 埼玉県酒類販売事業者等協力支援金事業

6億6,459万8千円

令和3年4～6月に実施されたまん延防止等重点措置等に伴う、**酒類提供自粛要請の影響を大きく受けた酒類販売事業者等**に対して協力支援金を給付する。

### 【対象事業者】

- 月間売上が前年又は前々年同月比で**30%以上減少**している県内の酒類販売事業者等

### 【給付金額】

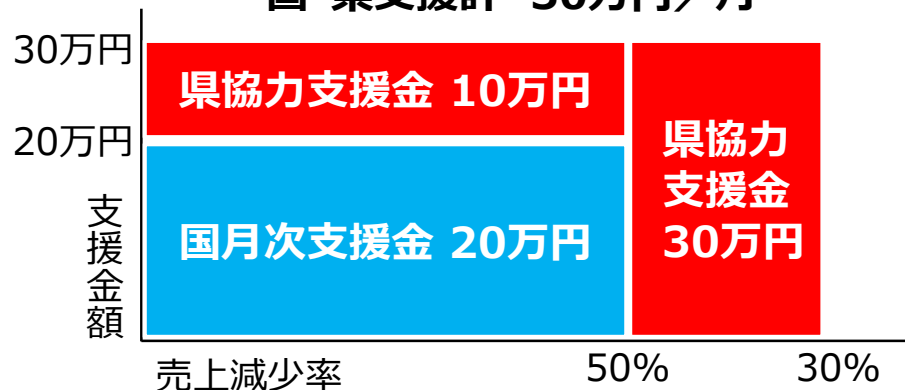
- 令和3年4月・5月・6月の売上減少額  
(上限額は右図のとおり、算定は単月ごと)

### 【給付回数】

- 協力支援金として**1事業者につき1回限り**  
(3か月分をまとめて給付)

中小法人等の1か月当たりの上限額  
(個人事業者はこの半分)

### 国・県支援計 30万円/月



# 事業者への支援を通じた感染防止対策等の強化

## 宿泊事業者への支援

9億997万円

### 概要

外出自粛の影響を受ける宿泊事業者が感染拡大防止策の強化等に取り組む際の費用の一部について支援する。

### 対象者

宿泊事業者

### 補助対象

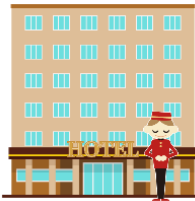
感染症対策に資する物品の購入経費等

- ・サーモグラフィやアクリル板等の導入費用
- ・非接触チェックインシステムの導入やWi-Fi環境の増強 等

### 補助率・補助上限額

補助率：各施設における事業費の2分の1

総客室数	50室以上	30～49室	10～29室	9室以下
上限額(千円)	5,000	3,000	1,000	500



## 地域公共交通事業者への支援

1億2,310万円

### 概要

業種別ガイドラインに準じた感染防止対策などを実施し利用者等に周知する地域公共交通事業者に支援金を給付する。

### 対象者

地域鉄道事業者、路線バス事業者、法人タクシー事業者、個人タクシー事業者

### 対象となる取組

- (1) 感染症対策に資する取組  
光触媒の噴霧や飛散防止シートの設置 等
- (2) 利用者等への周知に係る取組  
ポスター掲示（車内、駅、事業所等）、車内での放送 等



### 支援額

地域鉄道事業者	1 法人ごと	500千円 + 35千円 × 車両数
路線バス事業者	1 法人ごと	500千円 + 15千円 × 台数
法人タクシー事業者	1 法人ごと	100千円 + 10千円 × 台数
個人タクシー事業者	1 者ごと	20千円

# 県公式観光サイトを活用した県産品販売支援

1億194万3千円

県公式観光サイト「**ちよこたび埼玉**」を活用した県産品の販売を促進し、コロナ禍で影響を受けた県産品製造事業者の支援を図る。観光の魅力も広く発信し、新型コロナウイルス感染症収束後の誘客につなげる。

## 事業内容

- 1 豊富な品揃えのECサイトで県内外に県産品の魅力を発信
- 2 お得な**送料無料・割引キャンペーン**（1～2割引）で新規顧客を獲得
- 3 **著名人・VTuber**等を活用したPRでサイトの認知度を向上



## 事業イメージ

【県公式観光サイト「**ちよこたび埼玉**」】

### サイトの魅力up!

掲載商品・目標数

1,000 品目

↑  
119 品目（現行）



思わず買いたくなる  
価格設定

① **送料無料**



② **キャンペーン割引**

・季節やテーマに応じた特別キャンペーン

【消費者】





# 工事請負契約の締結について (21県東部地域特別支援学校(仮称)新築工事)

令和5年4月開校予定

## 事業の概要

- 設置場所 さいたま市岩槻区馬込地内  
(旧岩槻特別支援学校跡地)
- 設置学部等 知的障害 小中・高等部  
30学級(200人)程度

## 新教室棟の工事の概要

- 構造・規模 鉄筋コンクリート造 3階建て  
延べ面積 4,183.18㎡
- 履行期限 令和4年12月23日
- 請負金額 14億8,500万円(税込)
- 諸 室 普通教室15室、特別教室6室、  
職員室、プール





## 概要

- ・ 埼玉県で開催する世界的なスポーツと文化の祭典を支える業務に従事
- ・ 観客、ボランティアなど大会に関わるすべての方の安心・安全を確保するために職員を配置
- ・ 総勢延べ約 900人体制で、県民生活部を中心にワンチームで実施

## 期間

オリンピック 2021年 7月 23日(金)～ 8月 8日(日) 17日間 延べ 700人  
パラリンピック 2021年 8月 24日(火)～ 9月 5日(日) 13日間 延べ 200人

## 場所

各競技会場 会場最寄り駅周辺  
学校連携乗換駅・集合場所 ほか

## 業務内容

- ・ 組織委員会、会場市など関係者との連絡調整
- ・ 競技観戦する児童・生徒への対応

## 応援人数

県民生活部 オリンピック 平均 33.4人/日 (最大1日63人)、パラリンピック 平均 20.1人/日  
他部局応援 オリンピック 平均 8.4人/日 (最大1日16人)、パラリンピック 平均 1.8人/日

\* 無観客の場合には応援を縮小

# 東京2020大会における県庁版TDMの実施について





## 実施背景

- 大会時は多くの大会関係者の移動により、県内でも交通混雑が発生
- 円滑な大会運営や県民生活への影響軽減のためTDMの実施が必要  
(組織委員会は圏央道の内側で交通量の10%減を目標)

## 取組期間

オリンピック期間 2021年7月23日(金)～8月8日(日)のうち平日  
 パラリンピック期間 2021年8月24日(火)～9月5日(日)のうち平日

## 取組内容

① 働き方の工夫		② 公用車利用の抑制		③ 発注の調整			
休暇の取得 テレワーク、 WEB会議の実施 	時差出勤 の実施 	公用車の 利用抑制 	事務用品の発注抑制 納品時期の変更 	(目標) 出勤職員数を <b>7割</b> 削減	(目標) 出勤職員 <b>5割</b> が実施	(目標) 平成30年度比 <b>2割</b> 削減	(目標) 各所属で納品回数 <b>1回</b> まで

## 全県展開

- 県内経済団体・企業や自治体へのTDMへの協力を働きかけ → ワンチーム埼玉での取組