

地域支援体制の整備について

○ 以下の取組を重層的に実施することで、県内の地域支援体制の整備を図っていく。

- 基幹相談支援センターの設置
- 地域生活支援拠点等の整備
- 市町村自立支援協議会との連携
- 障害者地域支援体制の整備
- 相談支援体制の整備

基幹相談支援センターの設置・地域生活支援拠点等の整備

(参考)

地域の障害者・精神保健に関する課題を抱える者の支援体制の整備

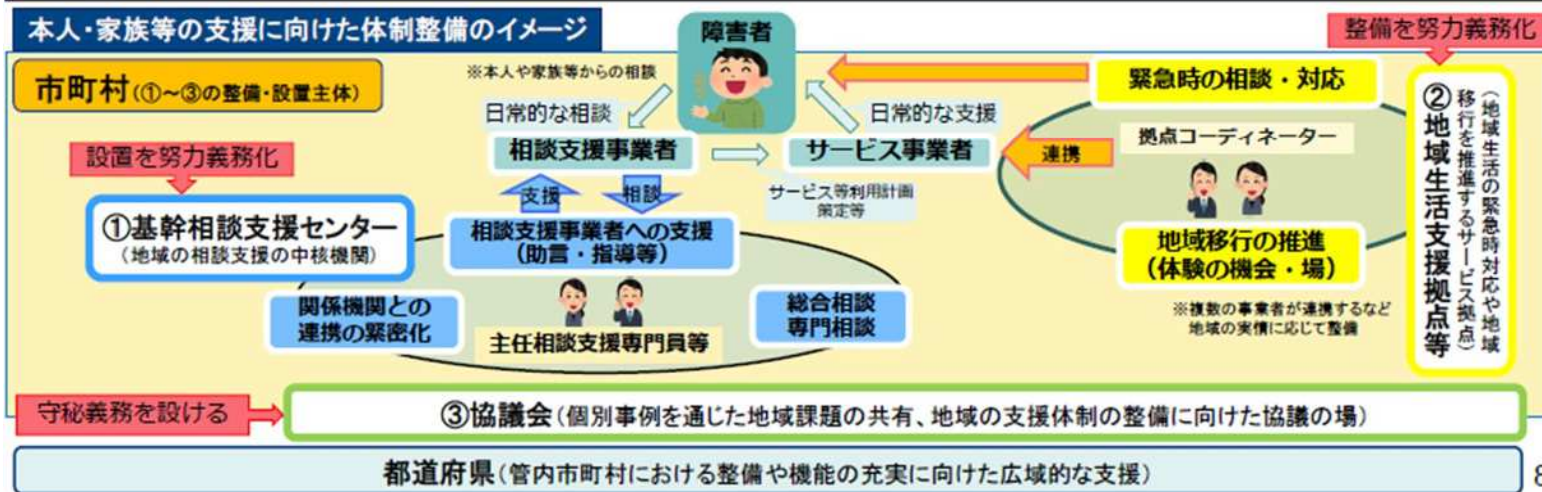
現状・課題

- 基幹相談支援センターは、相談支援に関する業務を総合的に行うことを目的とする施設として、平成24年から法律で位置づけられたが、設置市町村は半数程度にとどまっている。
- 障害者の重篤化・高齢化や親亡き後を見据え、緊急時の対応や施設等からの地域移行の推進を担う地域生活支援拠点等の整備を平成27年から推進してきたが、約5割の市町村での整備に留まっている。※令和3年4月時点整備状況(全1741市町村) 地域生活支援拠点等:921市町村(53%),基幹相談支援センター:873市町村(50%)
- 市町村では、精神保健に関する課題が、子育て、介護、困窮者支援等、分野を超えて顕在化している状況。また、精神保健に関する課題は、複雑多様化しており、対応に困難を抱えている事例もある。※自殺、ひきこもり、虐待等

見直し内容

- 基幹相談支援センターについて、地域の相談支援の中核的機関としての役割・機能の強化を図るとともに、その設置に関する市町村の努力義務等を設ける。
- 地域生活支援拠点等を障害者総合支援法に位置付けるとともに、その整備に関する市町村の努力義務等を設ける。
- 地域の協議会で障害者の個々の事例について情報共有することを障害者総合支援法上明記するとともに、協議会の参加者に対する守秘義務及び関係機関による協議会への情報提供に関する努力義務を設ける。
- 市町村等が実施する精神保健に関する相談支援について、精神障害者のほか精神保健に課題を抱える者も対象にできるようにするとともに、これらの者の心身の状態に応じた適切な支援の包括的な確保を旨とすることを明確化する。また、精神保健福祉士の業務として、精神保健に課題を抱える者等に対する精神保健に関する相談援助を追加する。

本人・家族等の支援に向けた体制整備のイメージ



基幹相談支援センターの設置①

① 県内の基幹相談支援センターの設置状況（R7.9.30現在）

- ・ 設置済 61市町村（57センター設置、単独28市町・共同33市町村）
- ・ 検討中 2市

○課題

- ・ 未設置が2市ある。設置済であっても、役割が十分に機能していない地域がある。

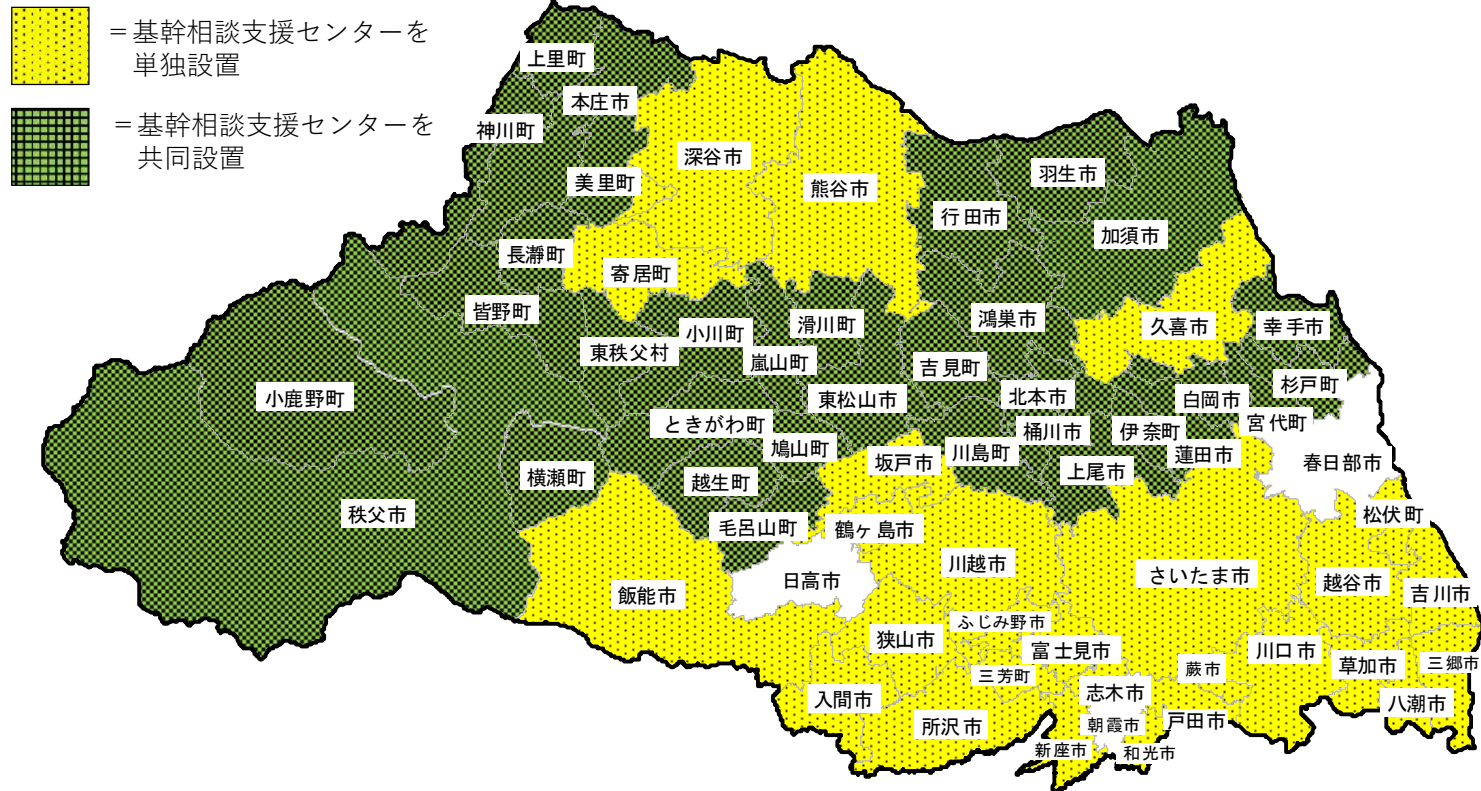
○県としての対応

- ・ 未設置市…アドバイザー・県職員を含めた早期設置の働き掛け、打合せ実施、進捗状況の管理。
- ・ 設置済市町村…各市町村の機能状況の把握、機能強化に向けたアドバイザー活用の促し。
- ・ 地域づくり研修の開催を通じた、地域の現状・短期・長期目標の把握・進捗状況の管理、助言。

○市町村への働きかけ

- ・ 市町村自立支援協議会において、基幹相談支援センター機能の充実に向けた検討の実施。
- ・ 地域の近隣の複数市町村における広域ブロック単位で、市町村職員や基幹相談支援センター、地域生活支援拠点等、市町村自立支援協議会、管内事業所、アドバイザーなどによる定期的な事例検討・連絡会議などの実施を通じた、情報共有・顔の見える関係、事例解決能力の醸成。

基幹相談支援センターの設置②



年度	H27	H28	H29	H30	R1	R2	R3	R4	R5	R6	R7
設置か所数	20	24	25	29	30	35	43	44	47	56	60
設置市町村数	18	22	23	31	33	39	48	49	53	60	61

令和 7 年9月30日現在

地域生活支援拠点等の整備①

② 県内の地域生活支援拠点等の整備状況（R7.9.30現在）

- ・ 整備済 56市町（単独34・共同22、面的53・多機能拠点3）
- ・ 検討中 7市町村

○課題

- ・ 未整備が7市町村ある。整備済でも市町村によって機能は様々な状況にある。
- ・ 拠点等の一翼を担う短期入所やグループホームなどの社会資源不足。
- ・ 緊急時の対応など様々なサービスを組み合わせる調整役となる拠点コーディネーターの確保。

○県としての対応

- ・ 未整備市町村…アドバイザー・県職員を含めた早期設置の働き掛け、打合せ実施、進捗状況の管理（市部：個別の働きかけの継続実施、町村部：単独又は近隣町との共同整備の働きかけの調整）
- ・ 整備済市町…各市町村の機能状況の把握、機能強化に向けたアドバイザー活用の促し。
- ・ 地域づくり研修の開催を通じた、地域の現状・短期・長期目標の把握・進捗状況の管理、助言。

○市町村への提案

- ・ 社会資源が不足している場合には自らの行政区域にこだわることなく、近隣市町村と共同で短期入所などの受け皿を確保する。
- ・ 機能強化を図った拠点等は、緊急時の円滑な移行に備えて、平時からの障害者の受入体制の充実を図る。

市町村自立支援協議会との連携①

(参考) 市町村自立支援協議会と都道府県自立支援協議会の主な機能

市町村協議会の主な機能と留意点

「障害者の日常生活及び社会生活を総合的に支援するための法律」第八十九条の三第一項に規定する協議会の設置運営について（平成25年3月28日 障発0326-8）

- ・都道府県に、相談支援に関するアドバイザーを配置し、地域のネットワーク構築に向けた指導・調整等の広域的支援を行うことにより、地域における相談支援体制の整備を推進することを目的とする。

見直し前	現行
<p>4 主な機能</p> <ul style="list-style-type: none"> ・地域における障害者等への支援体制に関する課題の共有 ・地域における相談支援体制の整備状況や課題、ニーズ等の把握 ・地域における関係機関の連携強化、社会資源の開発・改善等に向けた協議 ・地域における相談支援従事者の質の向上を図るための取組 ・個別事例への支援のあり方に関する協議、調整 ・地域における課題等について都道府県協議会への必要に応じた報告 ・市町村から障害者相談支援事業の委託を受ける事業者が作成する事業運営等の評価 ・基幹相談支援センターの設置方法や専門的職員の配置に関する協議、事業実績の検証 ・障害者虐待の未然の防止、早期発見・早期対応に向けた体制構築に関する協議 ・市町村障害福祉計画の進捗状況の把握や必要に応じた助言 ・専門部会等の設置、運営等 <p>5 留意点（新設）</p> <ul style="list-style-type: none"> ・協議会は、地域における障害者等の相談支援の個別事例等を通じて明らかになった地域課題を共有し、その課題を踏まえて地域における障害者等の支援体制の整備につなげていく取組を資材に集めていくことが重要であり、効果的に協議会を運営するため、以下の取組を行うこと。 ・必要に応じ、専門部会等を設置し、協議を行うこと。 ・個別事例の支援のあり方についての協議を通じた地域課題の抽出を促進させるため、地域の相談支援事業者等の参画を広く求める専門部会等（例：相談支援部会、協議会運営会議等）を設置し、定期的に開催すること。 ・市町村の担当部署と基幹相談支援センターが共同で事務局を担当すること。 ・地域の相談支援体制を強化するため、以下の取組を実施すること。 ・市町村が実施する障害者相談支援事業の検討・評価（障害者相談支援事業を市町村が指定相談支援事業者に委託する場合、事業運営の中立性・公平性を確保する観点で委託事業者の事業運営等について評価する取組を含めること） ・基幹相談支援センターの設置方法や専門的職員の配置に関する協議、事業実績の検証 ・地域における相談支援従事者の質の向上を図るための取組 ・地域の支援体制強化のため、以下の取組を実施すること。 ・地域における課題等について都道府県協議会への必要に応じた報告 ・障害者虐待の未然の防止、早期発見・早期対応に向けた体制構築に関する協議 	<p>4 主な機能</p> <ul style="list-style-type: none"> ・個別事例への支援のあり方に関する協議、調整 ・地域における障害者等への支援体制に関する課題（以下、地域課題という）の抽出、把握や共有 ・地域における相談支援体制や福祉サービス等の整備状況や課題等の抽出、把握や共有 ・地域における関係機関の連携強化 ・社会資源の開発・改善等の地域課題への対応に向けた協議や取組の実施 ・市町村障害福祉計画及び障害児福祉計画の策定過程での助言等、計画の進捗状況の把握や必要に応じた助言等 ・都道府県協議会との連携等

71

都道府県協議会の主な機能

- ・都道府県自立支援協議会は、都道府県全域の障害者等への支援体制の整備に向け、主導的役割を担う協議の場として設置されるもの。

都道府県協議会の主な機能

- ・都道府県内における障害者等への支援体制に関する課題の共有
- ・都道府県内における相談支援体制の整備状況や課題、ニーズ等の把握（市町村協議会ごとの課題、ニーズ等を含む。）
- ・都道府県内における関係機関の連携強化、社会資源の開発・改善等に向けた協議・相談支援従事者の人材確保・養成方法（研修のあり方を含む。）の協議
- ・管内市町村が実施する基幹相談支援センター等機能強化事業の評価・助言
- ・都道府県相談支援体制整備事業によって配置するアドバイザーの職種や人員等に関する協議
- ・障害者虐待の未然の防止、早期発見・早期対応に向けた体制構築に関する協議
- ・都道府県障害福祉計画の進捗状況の把握や必要に応じた助言
- ・専門部会等の設置、運営等

※ 都道府県協議会は、上記の機能を果たすに当たって、市町村協議会から報告のあった課題等に留意すること。

「障害者の日常生活及び社会生活を総合的に支援するための法律」第89条の3第1項に規定する協議会の設置運営について（令和6年3月29日 障発0329第26号、こ支障第69号）

留意事項

- ・都道府県は市町村に対し、基幹相談支援センターの設置の促進及び適切な運営の確保のため、市町村の区域を超えた広域的な見地からの助言等の援助を行うよう努めるものとされていることを踏まえ、小規模な市町村等、相談支援の体制整備が進んでいない市町村等に対して必要な支援を行うこと。
- ・都道府県協議会において、配置するアドバイザーの職種や人員等について協議すること。

アドバイザー

- ・地域における相談支援体制整備について実績を有する者
- ・相談支援事業に従事した相当基幹の経験を有する者
- ・社会福祉など障害者支援に関する知識を有する者



72

市町村自立支援協議会との連携②

令和7年9月30日現在

1 県内市町村自立支援協議会の設置状況

- 設置数 63市町村で設置済（単独設置：27市町、共同設置：35市町村、単独・共同設置：1市）
- 協議会数：37（単独設置：28、共同設置：9 *）
*（埼玉北、北埼玉、大里地域、児玉郡市、秩父地域、比企地域、入間西、上尾・桶川・伊奈、鴻巣・北本）
- 運営方法（直営：26、委託：5、直営・委託：6）
- 全体会 回数：89回、1 協議会当たり回数：平均約2.4回 ※期間：R6.4～R7.3
- 専門部会等 部会数：170、回数：982回、1 協議会当たり部会数：平均約4.6、1 協議会当たり回数：平均約26.5回 ※期間：R6.4～R7.3

2 県内市町村自立支援協議会の活動状況

- ア 協議事項（多かった内容（複数回答））
 - ・相談支援体制や福祉サービス等の整備状況や課題等の抽出、把握や共有(62市町村)
 - ・障害者等への支援体制等に関する課題の抽出、把握や共有(60市町村)
 - ・関係機関や他分野のネットワークの連携強化に関すること(57市町村)
 - ・市町村障害福祉計画等に関すること(54市町村)
 - ・地域生活支援拠点等の整備、機能充実に関すること(54市町村)
- イ 役割（多かった内容（複数回答））
 - ・情報共有・情報発信(61市町村)
 - ・地域課題の整理(60市町村)
 - ・課題解決に向けての検討(60市町村)
 - ・分野を越えてのネットワークの構築(52市町)
- ウ 地域課題
 - あがっているかどうか ・あがっている（61市町村）、あがっていない（2市）
 - 把握方法（多かった内容（複数回答））
 - ・全体会・専門部会・各種連絡会等各種連絡会等（54市町村）
 - ・アンケート・ヒアリング等（36市町）
 - ・個別支援会議（13市町）
 - ・市町村自立支援協議会で直接受付（13市町）

市町村自立支援協議会との連携③

- 個別の困難事例の把握・検討（複数回答）
 - ・専門部会やその他の各種連絡会等から検討が必要なものを取上げ（56市町村）
 - ・アンケート・ヒアリング等で把握した案件から取上げ（35市町村）
 - ・個別支援会議で上がった案件から検討が必要なものを取上げ（29市町）

- 取組内容（多かった内容（複数回答））
 - ・相談支援の質及び量（54市町）
 - ・権利擁護・虐待防止（52市町村）
 - ・就労支援（51市町村）
 - ・障害児支援（48市町）
 - ・医療的ケア（47市町）

- 広域又は埼玉県全体で対応する方が良いと考える課題（複数回答）
 - ・福祉人材（マンパワー）の確保（県全域46市町、広域11市町村）
 - ・社会資源の開発及び改善（県全域28市町、広域23市町村）
 - ・相談支援の質及び量（県全域28市町、広域24市町村）
 - ・医療的ケア（県全域34市町、広域13市町村）
 - ・地域移行・地域定着支援（県全域18市町、広域27市町村）

3 県内市町村自立支援協議会の活性化（令和5年度と比較した評価）

○全体会					
・活性化した	14市町	・ある程度活性化した	17市町	・活性化したとは言えない	8市町
・一概には言えない	20市町村	・その他	4市町		
○専門部会等					
・活性化した	20市町	・ある程度活性化した	24市町	・活性化したとは言えない	4市町
・一概には言えない	15市町村	・その他	0町		

※ 令和7年度埼玉県内の市町村自立支援協議会の活動状況等調査のとりまとめ結果は、「別紙」のとおり。（各市町村へフィードバック済）

市町村自立支援協議会との連携④

4 市町村自立支援協議会として把握している地域課題の中で、広域又は県全体で対応する方が良いと考える課題の解決に向けて

○課題

「福祉人材の確保」「社会資源の開発及び改善」「医療的ケア」「相談支援の質及び量」の順に広域又は県全体で対応要望が多い。

○対応案（次回地域づくり研修会で市町村に提案予定）

- ・「福祉人材の確保」「相談支援の質及び量」については、引き続き、人材確保部会において対応を協議し、実施していく。
- ・「医療的ケア」については、引き続き、医療的ケア児支援部会において、対応を協議し、実施していく。
- ・「社会資源の開発及び改善」については、グループホームなどの障害福祉サービスを計画、実施する事業者に対し、短期入所の併設を働きかけるなどにより、整備を促し、受け皿の量的な確保を一層図っていく。
- ・社会資源不足の場合には自らの行政区域に拘ることなく、近隣市町村と共同で短期入所等の受け皿を確保していく。

5 市町村自立支援協議会と県自立支援協議会との連携について

○課題

- ・市町村自立支援協議会は全市町村に設置済であるが、全体会のほか、具体的な課題を検討する部会等の設置や開催頻度等については、活動が盛んな市町村もあれば、活動が停滞気味の市町村自立支援協議会が見受けられる。
- ・令和6年度と令和7年度の「調査結果」を比較すると、全体会では活性化した評価は見受けられないが、専門部会では、他の自立支援協議会の活動状況を倣ったより活性化した評価が見られる。

○対応案（次回地域づくり研修会で市町村に提案予定）

- ・県内の市町村自立支援協議会で特に専門部会の活動が活発な地域の視察等を引き続き行い、今後の自地域の活性化に向けた参考にするよう促す。
- ・地域づくりを近隣地域の支援者が集まり考え実行する、（地域の広域単位の）地域づくり研修を自主的に定期的に開催するよう働きかける。
- ・県のアドバイザー派遣・助言を積極的に活用するよう働きかける。＊アドバイザーによる地域の困りごと、広域調整の要望等を県へ吸い上げる機能・役割。
- ・県の市町村訪問、会議のほか、電話連絡等により、随時、県障害者支援課総務・市町村支援担当で市町村協議会から県自立支援協議会で協議してほしい項目について相談していただきたいと働きかける。

障害者地域支援体制の整備①

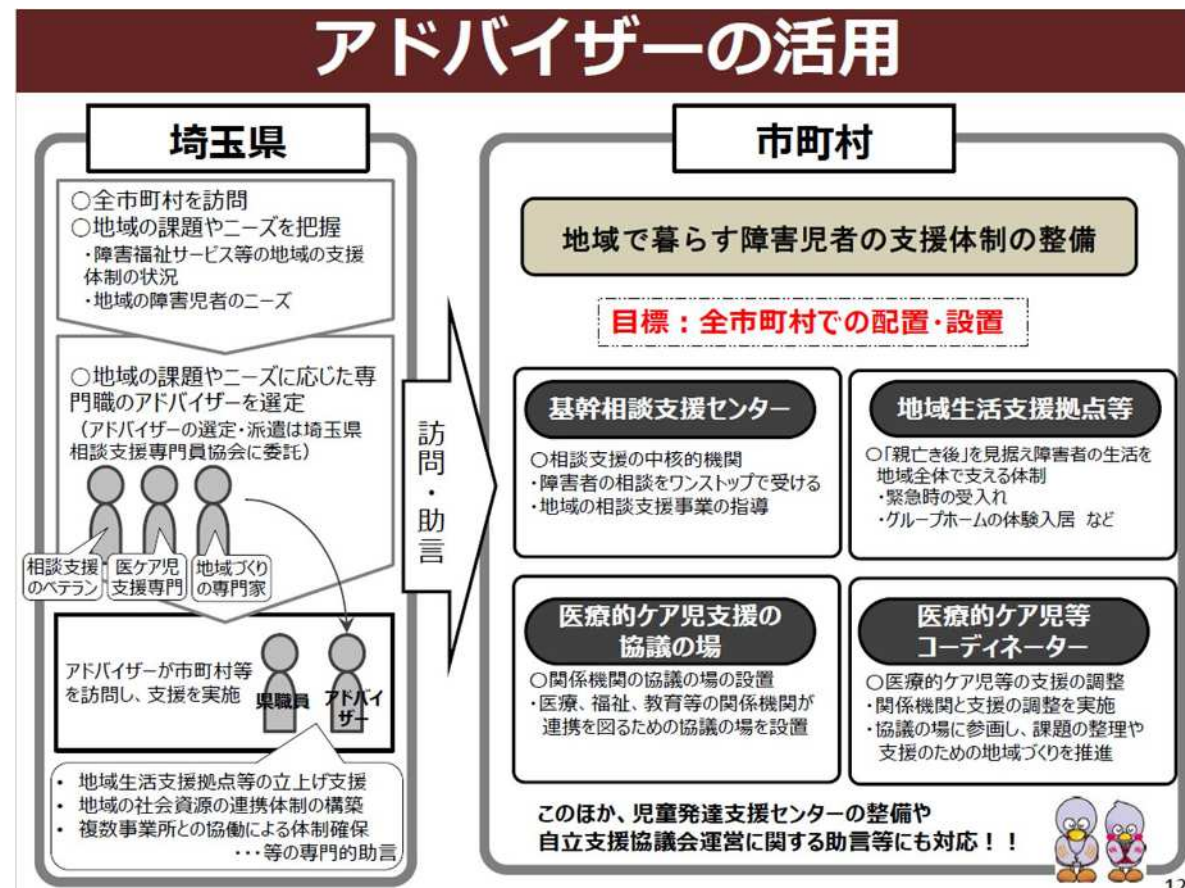
ア 市町村へのアドバイザーの派遣

- アドバイザー
(主任) 相談支援専門員 (精神保健福祉士、介護福祉士、公認心理士、保健師などの資格を併せ持つ)

25名

- 派遣実績 (令和6年度)

延べ 42か所
延べ 117名



障害者地域支援体制の整備②

イ 地域づくり研修の開催

◎令和 6 年度

- 基幹相談支援センター・協議会担当職員研修の開催
(期日：R6.11.27、参加者：87名、県内 1 会場)
 - ・市町村協議会を通じた「地域づくり」について
 - ・地域における支援者支援・協議会の取組に関する実践報告、グループワーク

- 市町村を中心とした基幹相談支援センター・地域生活支援拠点等・（自立支援）協議会を活用した地域づくり研修会の開催
(期日：R7.2.25、参加者：105名、オンライン)

◎令和 7 年度

- 第 1 回市町村を中心とした基幹相談支援センター・地域生活支援拠点等・（自立支援）協議会を活用した地域づくり研修会の開催
(期日：R7.8.1、参加者：154名、県内 4 会場)
 - ・地域における障害児者の相談支援体制の整備推進（国）
 - ・埼玉県の実況と市町村へ期待すること（県）
 - ・複数事業所の協働による相談支援体制の整備（吉川市）
 - ・論点整理（SSA アドバイザー）
 - ・演習（基幹・拠点等・協議会を活用した地域づくり）



障害者地域支援体制の整備③

- ・市町村及び基幹相談支援事業所職員、地域生活支援拠点コーディネーター等は話し合って各項目を記載（研修日以降）し、長期・短期目標を達成するための具体的な取組を実践していただく。
- ・次回研修会（R8.3）に各項目の記載内容及び取組状況を発表していただく。
- ・県自立支援協議会委員においても機会あれば、ぜひ見学いただきたい。

自治体名

現状と課題の確認

	確認事項	現状と課題
基幹相談支援センター	基幹相談支援センターの中核的な機能としての「③ 地域の相談支援従事者に対する助言等の支援者支援」「④（自立支援）協議会の運営への関与を通じた「地域づくり」の業務」を行う体制ができている。	
地域生活支援拠点等	地域生活支援拠点等拠点等のコーディネーターの配置については、相談支援事業所の地域生活支援拠点等機能強化加算で予算化している。	
協議会	地域の相談支援体制ができている。複数事業所協働体を整備している。	

21

自治体名

（長期）

長期目標

年度

実施内容

具体的な取組

22

自治体名

（R7年度）

短期目標

スモールステップ

7年度

実施内容

具体的な取組

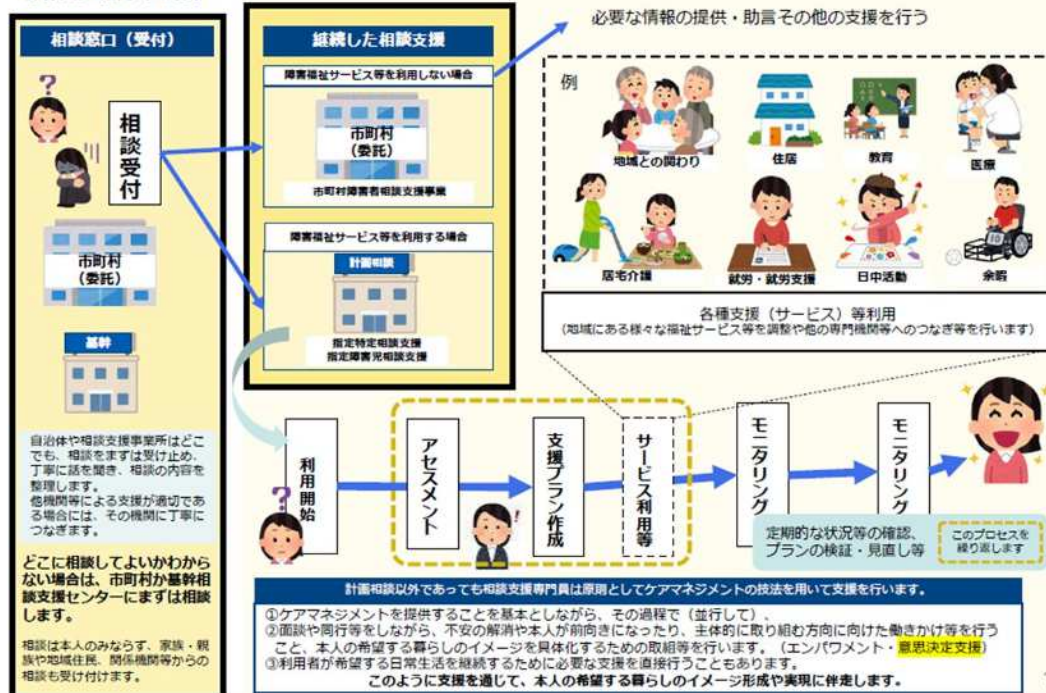
アドバイザーの活用

23

相談支援体制の整備①

(参考) 相談支援の流れ、複数事業所による協働

相談支援の流れ



19

令和6年度
障害福祉サービス等報酬改定

複数事業所の協働による機能強化型基本報酬に係る事業所体制の確保

計画相談支援
障害児相談支援

障害福祉サービス等の利用者数や事業所数の少ない地域においても、複数の目でサービス等利用計画等をチェックできるなど公正中立な事業運営を推進し、地域全体で質の高い相談支援の提供体制を構築することを目的とし、複数の相談支援事業所が協働で機能を強化した事業所の体制確保することを可能とする。

【協働が可能な事業所の要件】

以下①②のいずれかを満たす任意の相談支援事業所間で協働可。

- ① 以下1. 2.のいずれかを満たす事業所間で（※）
1. 同一地域の地域生活支援拠点等を構成する事業所
2. 同一地域の（自立支援）協議会に構成員として定期的に参画している事業所
（ただし、地域生活支援拠点との連携体制の確保は必要。
令和9年3月末までは地域生活支援拠点等が整備されていない場合の経過措置あり）
- ② 全ての事業所が常勤専従の相談支援専門員を1名以上配置

（※）離島等の特別地域に所在する事業所については、都道府県と連携して市町村が認めた場合、同一地域の範囲を越えることが可能。



【体制を協働により確保可能なこと】※機能強化型基本報酬の算定に際し

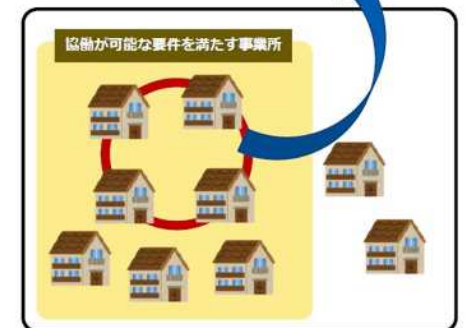
- ① 人員体制の確保
- ② 24時間の連絡体制の確保

【協働する事業所間で実施しなければならないこと】

- ① 協定の締結
- ② 協働体制（協定の内容）が維持できているかどうかの確認（月1回）
- ③ 全職員の参加するケース共有会議、事例検討会の開催（月2回以上）

＜日本相談支援専門員協会（NSK）による作成資料等＞

- NSK版モデル協定書
<https://nsk2009.org/?p=604>
- 相談支援事業の複数事業による協働モデル
<https://nsk2009.org/?p=968>
- 複数事業所の協働による運営（機能強化型）の効果検証
<https://nsk2009.org/?p=1244>



23

相談支援体制の整備②

ア 現状・課題

- 相談支援従事者及び特定相談支援事業所は年々増加している。
特定相談支援事業所は令和7年3月末現在1,013事業所あるが、地域によって隔たりもある。
→身近な地域に事業所がないため、障害者や障害児の家族がやむを得ずセルフプランを策定するようなことは望ましくない。
- 市町村ごとの障害福祉サービスの利用者数に応じた事業所数とセルフプラン率を比較したところ、事業所数が少なく、セルフプラン率が高い市町村がある一方で、事業所数が多くてもセルフプラン率が高い市町村もある。
- 令和6年3月末時点の埼玉県全体のセルフプラン率は障害者・障害児ともに全国平均より高い。
- 利用者との相談やアセスメントを行う計画相談の報酬が実情に合っておらず、低く算定されている。
- 複数事業所による協働がある市町村が15市町と少ない。
- 特定相談支援事業所の開設説明会を開催する市町村が複数ある。

令和7年3月末時点のセルフプラン率

※1 令和7年3月末時点の障害福祉サービス又は地域相談支援の受給者数
※2 令和7年3月末時点の障害児通所支援の受給者数

No.	市区町村名	障害福祉サービス a (※1)			障害児通所支援 c (※2)		
		障害福祉サービス a (※1)	セルフプラン率 b/a (%)	セルフプラン率 b/a (%)	障害児通所支援 c (※2)	セルフプラン率 d/c (%)	セルフプラン率 d/c (%)
	(合計)	54,798	9,864	18.0%	34,361	14,858	43.2%
1	さいたま市	9,931	2,164	21.8%	7,164	4,075	56.9%
2	川越市	2,588	656	25.3%	1,498	544	36.3%
3	熊谷市	1,479	341	23.1%	756	418	55.3%
4	川口市	4,164	1,747	42.0%	2,861	2,193	74.1%
5	行田市	596	31	5.2%	244	42	17.2%
6	秩父市	540	2	0.4%	187	105	56.1%
7	羽生市	2,275	3	0.1%	1,524	627	41.2%
8	新館市	549	102	18.6%	347	135	38.9%
9	加須市	921	0	0.0%	420	0	0.0%
10	本庄市	605	142	23.5%	357	251	70.3%
11	東松山市	964	236	24.5%	225	120	53.3%
12	春日部市	1,724	446	25.9%	937	559	59.8%
13	神山市	1,124	37	3.3%	612	0	0.0%
14	羽生市	505	21	4.2%	145	2	1.4%
15	鴻巣市	1,885	152	8.0%	499	244	48.9%
16	深谷市	1,307	177	13.5%	469	326	69.5%
17	上尾市	1,765	628	35.6%	904	589	65.2%
18	東加西市	1,803	262	14.5%	1,318	216	16.4%
19	越谷市	2,794	397	14.2%	2,008	1,207	60.1%
20	蕨市	494	2	0.4%	375	0	0.0%
21	戸田市	872	9	1.0%	774	0	0.0%
22	入間市	1,036	32	3.1%	522	7	1.3%
23	新緑市	913	120	13.1%	984	187	19.0%
24	志木市	462	5	1.1%	458	2	0.4%
25	和光市	452	0	0.0%	462	0	0.0%
26	新緑市	1,075	0	0.0%	924	0	0.0%
27	越谷市	622	164	26.4%	241	14	5.8%
28	久喜市	1,160	67	5.8%	781	43	5.5%
29	北本市	471	0	0.0%	195	0	0.0%
30	八潮市	569	222	39.0%	452	330	73.0%
31	富士見市	715	82	11.5%	457	132	28.9%
32	三郷市	970	223	23.0%	699	436	62.4%
33	蓮田市	428	138	32.2%	276	69	25.0%
34	坂戸市	589	77	13.1%	411	216	52.6%
35	幸手市	414	78	18.8%	230	35	15.2%
36	鶴ヶ島市	444	86	19.4%	270	49	18.1%
37	比叡市	398	36	9.0%	152	31	20.4%
38	吉川市	558	153	27.4%	429	302	70.4%
39	ふじみ野市	744	204	27.4%	702	283	40.3%
40	白岡市	356	84	23.6%	259	42	16.2%
41	伊豆市	328	178	54.3%	213	165	77.5%
42	三芳町	250	1	0.4%	163	0	0.0%
43	幸島山町	281	33	11.7%	103	31	30.1%
44	越谷町	85	11	12.9%	30	17	56.7%
45	東川町	147	3	2.0%	42	2	4.8%
46	東山町	161	3	1.9%	38	1	2.6%
47	小川町	264	7	2.7%	49	4	8.2%
48	川島町	184	26	14.1%	35	6	17.1%
49	吉野町	161	8	5.0%	41	0	0.0%
50	鳩山町	107	20	18.7%	42	20	47.6%
51	ときがわ町	118	3	2.5%	10	1	10.0%
52	横瀬町	60	2	3.3%	17	8	47.1%
53	東秩父村	86	3	3.5%	21	20	95.2%
54	黒瀬町	60	1	1.7%	17	6	35.3%
55	小泉町	111	2	1.8%	19	13	68.4%
56	東秩父村	27	1	3.7%	0	0	0.0%
57	黒瀬町	99	12	12.1%	35	11	31.4%
58	神川町	89	26	29.2%	66	62	93.9%
59	上里町	266	55	20.7%	102	70	68.6%
60	吉良町	329	5	1.5%	72	3	4.2%
61	東秩父村	291	19	6.5%	148	4	2.7%
62	杉戸町	389	69	17.7%	238	6	2.5%
63	松伏町	270	54	20.0%	142	76	53.5%

相談支援体制の整備③

イ 対応状況

- ・令和3年度から民間の事業者などが県の指定を受けて相談支援従事者研修を実施可能
- ・令和4年度から埼玉県相談支援専門員協会などの協力を得て演習に必要なファシリテーターを増やし、研修受講定員を拡大
→研修が必要な全ての方が受講出来る体制を整備
- ・国に対し、毎年度、国の施策に対する要望や関東甲信越地区障害福祉主管課長会議など、様々な機会を捉えて、利用者との相談やアセスメントなどを行う計画相談の報酬を適切な額に見直すよう要望活動を実施
- ・市町村訪問の際に、セルフプラン率の高低にかかわらず個別にヒアリングを実施
- ・国の相談支援専門官を講師に招き地域づくり研修会を開催
- ・この研修会で「複数事業所による協働」について、国から制度の説明を、吉川市から取り組んだ事例報告を実施

ウ 今後の対応方針

- ・引き続き相談支援従事者研修が必要な全ての方が受講出来る体制を整備していく。
- ・国に対し、引き続き、様々な機会を捉えて、計画相談の報酬を適切な額に見直すよう要望活動を実施していく。
- ・県として、セルフプラン率が高い要因を分析して、市町村へ必要な助言をしていく。
- ・埼玉県相談支援専門員協会と連携し、引き続き、地域のニーズに応じたアドバイザーを市町村に派遣し、市町村への伴走型支援を実施していく。
- ・引き続き地域づくり研修会を開催し、地域の相談支援機関間の協働連携による地域づくりを促す。
- ・計画相談支援事業所の収入面や能力向上、情報連携等に優れる複数事業所による協働を積極的に推進していく。
- ・県として、相談支援事業所の開設を促す取組を検討する。

令和7年度埼玉県内の市町村自立支援協議会の活動状況等調査結果

資料4 別紙

1 市町村自立支援協議会の設置状況

	市町村名	設置状況						全体会 (R6.4～R7.3)		専門部会等 (R6.4～R7.3)		
		設置	名称	設置 年月	単独/ 共同	共同設置 している 市町村名	運営 方法	回数	委員 数	部会名	回数	委員 数
1	さいたま市	済	さいたま市地域自立支援協議会	H19.5	単独		直営	3	12	精神保健福祉部会	2	7
										障害者虐待防止部会	2	9
										相談支援部会	2	9
										子ども部会	2	12
2	川越市	済	川越市地域自立支援協議会	H19.4	単独		直営	2	20	仕事・活動部会	3	5
										まちづくり部会	3	5
										こども部会	3	5
										地域移行部会	3	5
3	熊谷市	済	大里地域自立支援協議会	H18.9	共同	熊谷市 深谷市 寄居町	直営・委託	2	15	熊谷市相談支援連絡会	5	13
										熊谷・寄居地区就労部会	2	35
										熊谷市暮らしプロジェクト	2	30
										熊谷市子どもプロジェクト	1	26
										熊谷市医療的ケア児・重症心身障害児に関する連絡会	4	18
4	川口市	済	川口市自立支援協議会	H18.7	単独		直営	3	25	くらし部会	4	13
										日中活動部会	3	29
										むずぶ部会	3	12
										こども部会	3	15
5	行田市	済	北埼玉地域障がい者支援協議会	H26.4	共同	行田市 加須市 羽生市	直営	2	20	精神障がい者部会	6	28
										相談支援部会	6	37
										子ども部会	10	15
										就労部会	1	44
										教育支援部会	1	15
6	秩父市	済	秩父地域自立支援協議会	R6.4	共同	秩父市 横瀬町 皆野町 長瀬町 小鹿野町	直営	2	20	全体会	2	20
										会議(地域づくり推進会議)	11	16
										プロジェクト (地域生活支援拠点等機能強化 ダイレクトB型アセスメント再構築 医療的ケア児者受入体制整備)	地 10 タ 4 医 8	地 11 タ 12 医 8
										連絡会 (相談支援連絡会 住まいの支援連絡会 生活介護事業所連絡会 こども支援連絡会 就労支援連絡会)	相談・就 労は毎 月。それ 以外は年 2回	相 19 住 15 生 19 こ 14 就 23
7	所沢市	済	所沢市自立支援協議会	H19.4	単独		直営・委託	2	25	実務者会議	12	6
										相談支援部会	21	5
										研修部会	11	5
										重症心身障害部会	6	7
										こども部会	10	7
										こころ部会	15	5
										グループホーム連絡会議	2	1
										生活介護事業所連絡会議	2	1
										就労継続支援事業所連絡会議	2	1
										障害児通所支援事業所連絡会議	2	1
8	飯能市	済	飯能市障害者支援協議会	H26.3	単独		直営			相談支援・生活支援部会	不定	不定
										障害児支援・教育との連携部会	年5回	不定
										就労支援部会	隔月1回	不定
										精神保健福祉部会	隔月1回	不定
9	加須市	済	北埼玉地域障がい者支援協議会	H26.4	共同	行田市 加須市 羽生市	直営	2	20	精神障がい者部会	6	28
										相談支援部会	6	37
										子ども部会	10	15
										就労部会	1	44
										教育支援部会	1	15
10	本庄市	済	児玉郡市障害者自立支援協議会	H27.12	共同	本庄市 美里町 神川町 上里町	直営	2	18	運営会議	7	圏域の相談員や事業所職員等が参加しており、委員数は具体的に決まっていない。
										相談支援部会	10	
										就労支援部会	6	
										こども部会	4	
11	東松山市	済	東松山市地域自立支援協議会	H19.3	単独		直営	2	32	幹事会	6	17
										障害者進路支援連絡会議	6	13
										障害のあるこどもの育ちと学びを支える連絡会議	2	18
										医療・福祉連携プロジェクト	3	22
										地域生活支援拠点等連絡会議	3	15
										SDGs／合理的配慮推進プロジェクト	4	9

	市町村名	設置状況						全体会 (R6.4～R7.3)		専門部会等 (R6.4～R7.3)		
		設置	名称	設置 年月	単独/ 共同	共同設置 している 市町村名	運営 方法	回数	委員 数	部会名	回数	委員 数
11	東松山市	済	比企地域自立支援協議会	H19.4	共同	東松山市 滑川町 嵐山町 小川町 川島町 吉見町 ときがわ町 東秩父村	直営	2	22	障害福祉サービス事業所連絡会	2	14
										委託相談支援事業所連絡会	12	14
										精神障害者の安心した地域生活を支える連絡会	6	31
										障害者就労支援連絡会	6	16
12	春日部市	済	春日部市自立支援協議会	H19.1	単独		直営	2	16	相談支援部会	12	10
										こども教育部会	5	4
										事業所部会	3	11
										くらし防災部会	5	4
										権利擁護部会	0	0
13	狭山市	済	狭山市自立支援協議会	H21.6	単独		直営	12	20	こども部会	5	14
										精神相談部会	11	7
										就労部会	7	15
										地域生活支援部会	8	8
14	羽生市	済	北埼玉地域障がい者支援協議会	H26.4	共同	行田市 加須市 羽生市	直営	2	20	精神障がい者部会	6	28
										相談支援部会	6	37
										子ども部会	10	15
										就労部会	1	44
										教育支援部会	1	15
15	鴻巣市	済	鴻巣北本地域自立支援協議会	H20.3	共同	鴻巣市 北本市	委託	2	22	相談支援部会	7	14
										在宅介護グループ	2	34
										入所入居グループ	4	22
										サビ管連絡会	2	24
										災害支援プロジェクト	4	14
										未就学児グループ	3	60
										就学後グループ	3	39
										医ケア児協議	3	30
										就労支援部会	4	30
										精神障がい者支援部会	2	33
										フォーラム実行委員会	7	25
16	深谷市	済	大里地域自立支援協議会	H18.9	共同	熊谷市 深谷市 寄居町	直営・委託	2	15	深谷市相談支援連絡会	11	7
										深谷市就労部会	3	15
										深谷市グループホーム部会 (深谷市暮らしプロジェクト)	3	7
										深谷市放課後等デイサービス連絡会 (深谷市子どもプロジェクト)	3	6
17	上尾市	済	上尾・桶川・伊奈地域自立支援協議会	R2.4	共同	上尾市 桶川市 伊奈町	委託	1	19	運営会議	4	10
										支援センター 部会	10	16
										計画相談部会	10	8
										サービス管理責任者部会 (就労支部:2回、GH支部:4回、生活介護支部:3回、放デイ支部:5回各実施している。)	2	7
										こども部会	6	10
										精神障害にも対応した地域包括ケアシステム 検討部会 (地域精神保健医療福祉研修プログラムの開発に関する研究チーム:6回)	6	27
										医療的ケア児等支援部会	4	13
18	草加市	済	草加市自立支援協議会	H30.4	単独		委託	0	37	相談支援部会	6	15
										就労支援部会	4	12
										こども部会	4	14
										権利擁護部会	6	14
19	越谷市	済	越谷市障害者地域自立支援協議会	H21.3	単独	-	直営・委託	2	20	相談支援専門部会	6	20
										障害者差別解消支援・障害者虐待対応専門部会	2	19
										地域生活支援専門部会	3	8
20	蕨市	済	蕨市地域自立支援協議会	H21.11	単独		直営・委託	1	18	権利擁護部会	4	不定
										相談支援部会	17	不定
										仕事と暮らし部会	17	不定
										子ども支援部会	6	不定
21	戸田市	済	戸田市地域自立支援協議会	H22.12	単独		委託	6	20	戸田市障害者虐待対応部会	1	29
										戸田市医療的ケア児者支援部会	2	21
										戸田市障害者就労推進部会	1	22

	市町村名	設置状況						全体会 (R6.4～R7.3)		専門部会等 (R6.4～R7.3)		
		設置	名称	設置 年月	単独/ 共同	共同設置 している 市町村名	運営 方法	回数	委員 数	部会名	回数	委員 数
22	入間市	済	入間市障害者自立支援協議会	H18.11	単独		直営	4	15	地域生活支援部会	5	7
										こども部会	4	6
23	朝霞市	済	朝霞市障害者自立支援協議会	H20.7	単独		直営	1	20	こども部会	2	8
										地域生活支援拠点部会	2	8
										権利擁護部会	1	8
										精神包括ケア部会	2	8
24	志木市	済	志木市地域自立支援協議会	H19.4	単独		直営・委託	2	19	暮らし部会	4	38
25	和光市	済	和光市自立支援協議会	H20.4	単独		直営	3	19	相談支援部会	4	6
26	新座市	済	新座市地域自立支援協議会	H18.10	単独		直営	4	20	相談支援部会	12	不定
										子ども部会	12	不定
										地域移行・定着支援部会	8	不定
										地域生活支援部会	6	12
27	桶川市	済	上尾・桶川・伊奈地域自立支援協議会	R2.4	共同	上尾市 桶川市 伊奈町	委託	1	19	運営会議	4	10
										支援センター 部会	10	16
										計画相談部会	10	8
										サービス管理責任者部会 (就労支部:2回、GH支部:4回、生活介護支部:3回、放デイ支部:5回各実施している。)	2	7
										こども部会	6	10
										精神障害にも対応した地域包括ケアシステム検討部会 (地域精神保健医療福祉研修プログラム の開発に関する研究チーム:6回)	6	27
										医療的ケア児等支援部会	4	13
28	久喜市	済	久喜市自立支援協議会	H30.4	単独		直営	3	15	こども部会	19	10
										はたらく部会	17	9
										地域づくり部会	18	8
										権利擁護部会	14	8
										相談支援部会	6	30
										当事者参画プロジェクト	12	8
29	北本市	済	鴻巣北本地域自立支援協議会	H20.3	共同	鴻巣市 北本市	委託			相談支援部会	7	圏域の相談員や事業所職員等が参加しており、委員数は具体的に決まっていない。
										地域支援部会	13	
										こども部会	8	
										就労支援部会	4	
										精神障がい者支援部会	10	
30	八潮市	済	八潮市自立支援協議会	H26.3	単独		直営	2	14	運営会	6	14
										相談支援部会	6	11
										はたらく部会	6	20
										災害対策部会	7	7
31	富士見市	済	富士見市障害者施策推進協議会	H30.7	単独		直営	2	17	権利擁護コミュニケーション部会	3	10
										相談支援部会	3	22
32	三郷市	済	三郷市障がい者地域生活支援協議会	H20.3	単独		直営	1	12	定例会	5	14
										こども支援部会	3	8
										日中活動部会	6	24
										相談支援部会	6	8
										精神障がい者支援部会	6	8
										権利擁護部会	4	5
										手話・コミュニケーション推進部会	6	5
33	蓮田市	済	埼葛北地区地域自立支援協議会	H30.3	共同	蓮田市 幸手市 白岡市 宮代町 杉戸町	委託	2	18	こども部会	6	25(参加者)
										生活支援部会	6	35(参加者)
										地域移行・地域定着支援部会	5	38(参加者)
										サービス管理責任者部会	11	15(参加者)
										就労支援部会	12	26(参加者)
										障害者差別解消支援部会	2	14(委員)
										災害時支援プロジェクト	14	9(コアメンバー)
										児童発達支援センター機能検討プロジェクト	6	11(コアメンバー)
										人材育成プロジェクト	28	8(コアメンバー)
										指定特定相談支援事業所連絡会	11	25(参加者)
										医療的ケア児を考える医療・福祉等連携会議	2	38(参加者)
										地域生活支援拠点連絡会	10	55(参加者)

	市町村名	設置状況						全体会 (R6.4～R7.3)		専門部会等 (R6.4～R7.3)		
		設置	名称	設置 年月	単独/ 共同	共同設置 している 市町村名	運営 方法	回数	委員 数	部会名	回数	委員 数
34	坂戸市	済	坂戸市障害者地域総合支援協議会	H31.4	単独		直営	1	10			
35	幸手市	済	埼玉葛北地区地域自立支援協議会	H30.3	共同	蓮田市 幸手市 白岡市 宮代町 杉戸町	委託	2	18	こども部会 生活支援部会 地域移行・地域定着支援部会 サービス管理責任者部会 就労支援部会 障害者差別解消支援部会 災害時支援プロジェクト 児童発達支援センター機能検討プロジェクト 人材育成プロジェクト 指定特定相談支援事業所連絡会 医療的ケア児者を考える医療・福祉等連携会議 地域生活支援拠点連絡会	6 6 5 11 12 2 14 6 28 11 2 10	25(参加者) 35(参加者) 38(参加者) 15(参加者) 26(参加者) 14(委員) 9(コアメンバー) 11(コアメンバー) 8(コアメンバー) 25(参加者) 38(参加者) 55(参加者)
36	鶴ヶ島市	済	鶴ヶ島市障害者支援協議会	H25.4	単独		直営・委託	2	19	こども部会 まちづくり部会	4 4	9 10
37	日高市	済	日高市地域総合支援協議会	H25.12	単独		直営	3	13	医療的ケア児者部会 差別解消部会 手話言語条例策定検討委員会	3 1 3	6 4 9
38	吉川市	済	吉川市自立支援協議会	H20.1	単独		直営	1	13	相談支援部会 子ども部会 サービス向上部会 就労部会 グループホーム部会	6 4 6 6 6	17 17 16 16 13
39	ふじみ野市	済	ふじみ野市地域自立支援協議会	H25.10	単独		直営	4	18	相談支援部会 就労支援部会 子ども部会 権利擁護部会 精神部会	3 4 1 2 2	5 4 6 6 4
40	白岡市	済	埼玉葛北地区地域自立支援協議会	H30.3	共同	蓮田市 幸手市 白岡市 宮代町 杉戸町	委託	2	18	こども部会 生活支援部会 地域移行・地域定着支援部会 サービス管理責任者部会 就労支援部会 障害者差別解消支援部会 災害時支援プロジェクト 児童発達支援センター機能検討プロジェクト 人材育成プロジェクト 指定特定相談支援事業所連絡会 医療的ケア児者を考える医療・福祉等連携会議 地域生活支援拠点連絡会	6 6 5 11 12 2 14 6 28 11 2 10	25(参加者) 35(参加者) 38(参加者) 15(参加者) 26(参加者) 14(委員) 9(コアメンバー) 11(コアメンバー) 8(コアメンバー) 25(参加者) 38(参加者) 55(参加者)
41	伊奈町	済	上尾・桶川・伊奈地域自立支援協議会	R2.4	共同	上尾市 桶川市 伊奈町	委託	1	19	運営会議 支援センター部会 計画相談部会 サービス管理責任者部会 (就労支部:2回、GH支部:4回、生活介護支部:3回、放デイ支部:5回各実施している。) こども部会 精神障害にも対応した地域包括ケアシステム検討部会 (地域精神保健医療福祉研修プログラムの開発に関する研究チーム:6回) 医療的ケア児等支援部会	4 10 10 2 6 6 4	10 16 8 7 10 27 13
42	三芳町	済	三芳町地域自立支援協議会	H20.5	単独		直営	2	12	相談支援部会 障害児支援部会 就労支援部会 コミュニケーション支援検討部会	3 4 2 0	13 12 5 10
43	毛呂山町	済	入間西障害者地域自立支援協議会	R4.4	共同	鳩山町 越生町 毛呂山町	直営	2	11	就労支援専門部会 ICT推進専門部会 相談支援専門部会 こども部会	1 0 0 0	7 - - -

	市町村名	設置状況						全体会 (R6.4～R7.3)		専門部会等 (R6.4～R7.3)		
		設置	名称	設置 年月	単独/ 共同	共同設置 している 市町村名	運営 方法	回数	委員 数	部会名	回数	委員 数
44	越生町	済	入間西障害者地域自立支援協議会	R4.4	共同	鳩山町 越生町 毛呂山町	直営	2	11	就労支援専門部会	1	7
										ICT推進専門部会	0	－
										相談支援専門部会	0	－
										こども部会	0	－
45	滑川町	済	比企地域自立支援協議会	H19.4	共同	東松山市 滑川町 嵐山町 小川町 川島町 吉見町 ときがわ町 東秩父村	直営	2	22	障害福祉サービス事業所連絡会	2	14
										委託相談支援事業所連絡会	12	14
										精神障害者の安心した地域生活を支える連絡会	6	31
										障害者就労支援連絡会	6	16
46	嵐山町	済	比企地域自立支援協議会	H19.4	共同	東松山市 滑川町 嵐山町 小川町 川島町 吉見町 ときがわ町 東秩父村	直営	2	22	障害福祉サービス事業所連絡会	2	14
										委託相談支援事業所連絡会	12	14
										精神障害者の安心した地域生活を支える連絡会	6	31
										障害者就労支援連絡会	6	16
47	小川町	済	比企地域自立支援協議会	H19.4	共同	東松山市 滑川町 嵐山町 小川町 川島町 吉見町 ときがわ町 東秩父村	直営	2	22	障害福祉サービス事業所連絡会	2	14
										委託相談支援事業所連絡会	12	14
										精神障害者の安心した地域生活を支える連絡会	6	31
										障害者就労支援連絡会	6	16
48	川島町	済	比企地域自立支援協議会	H19.4	共同	東松山市 滑川町 嵐山町 小川町 川島町 吉見町 ときがわ町 東秩父村	直営	2	22	障害福祉サービス事業所連絡会	2	14
										委託相談支援事業所連絡会	12	14
										精神障害者の安心した地域生活を支える連絡会	6	31
										障害者就労支援連絡会	6	16
49	吉見町	済	比企地域自立支援協議会	H19.4	共同	東松山市 滑川町 嵐山町 小川町 川島町 吉見町 ときがわ町 東秩父村	直営	2	22	障害福祉サービス事業所連絡会	2	14
										委託相談支援事業所連絡会	12	14
										精神障害者の安心した地域生活を支える連絡会	6	31
										障害者就労支援連絡会	6	16
50	鳩山町	済	入間西障害者地域自立支援協議会	R4.4	共同	鳩山町 越生町 毛呂山町	直営	2	11	就労支援専門部会	1	7
										ICT推進専門部会	0	－
										相談支援専門部会	0	－
										こども部会	0	－
51	ときがわ町	済	比企地域自立支援協議会	H19.4	共同	東松山市 滑川町 嵐山町 小川町 川島町 吉見町 ときがわ町 東秩父村	直営	2	22	障害福祉サービス事業所連絡会	2	14
										委託相談支援事業所連絡会	12	14
										精神障害者の安心した地域生活を支える連絡会	6	31
										障害者就労支援連絡会	6	16
52	横瀬町	済	秩父地域自立支援協議会	R6.4	共同	秩父市 横瀬町 皆野町 長瀬町 小鹿野町	直営	2	20	全体会	2	20
										会議(地域づくり推進会議)	11	16
										プロジェクト (地域生活支援拠点等機能強化 ダイレクトB型アセスメント再構築 医療的ケア児者受入体制整備)	地 10 ダ 4 医 8	地 11 ダ 12 医 8
										連絡会 (相談支援連絡会 住まいの支援連絡会 生活介護事業所連絡会 こども支援連絡会 就労支援連絡会)	相談・就 労は毎 月。それ 以外は年 2回	相 19 住 15 生 19 こ 14 就 23
53	皆野町	済	秩父地域自立支援協議会	R6.4	共同	秩父市 横瀬町 皆野町 長瀬町 小鹿野町	直営	2	20	全体会	2	20
										会議(地域づくり推進会議)	11	16
										プロジェクト (地域生活支援拠点等機能強化 ダイレクトB型アセスメント再構築 医療的ケア児者受入体制整備)	地 10 ダ 4 医 8	地 11 ダ 12 医 8
										連絡会 (相談支援連絡会 住まいの支援連絡会 生活介護事業所連絡会 こども支援連絡会 就労支援連絡会)	相談・就 労は毎 月。それ 以外は年 2回	相 19 住 15 生 19 こ 14 就 23
54	長瀬町	済	秩父地域自立支援協議会	R6.4	共同	秩父市 横瀬町 皆野町 長瀬町 小鹿野町	直営	2	20	全体会	2	20
										会議(地域づくり推進会議)	11	16
										プロジェクト (地域生活支援拠点等機能強化 ダイレクトB型アセスメント再構築 医療的ケア児者受入体制整備)	地 10 ダ 4 医 8	地 11 ダ 12 医 8
										連絡会 (相談支援連絡会 住まいの支援連絡会 生活介護事業所連絡会 こども支援連絡会 就労支援連絡会)	相談・就 労は毎 月。それ 以外は年 2回	相 19 住 15 生 19 こ 14 就 23

	市町村名	設置状況						全体会 (R6.4～R7.3)		専門部会等 (R6.4～R7.3)		
		設置	名称	設置 年月	単独/ 共同	共同設置 している 市町村名	運営 方法	回数	委員 数	部会名	回数	委員 数
55	小鹿野町	済	秩父地域自立支援協議会	R6.4	共同	秩父市 横瀬町 皆野町 長瀬町 小鹿野町	直営	2	20	全体会	2	20
										会議(地域づくり推進会議)	11	16
										プロジェクト (地域生活支援拠点等機能強化 ダイレクトB型アセスメント再構築 医療的ケア児者受入体制整備)	地 10 ダ 4 医 8	地 11 ダ 12 医 8
										連絡会 (相談支援連絡会 住まいの支援連絡会 生活介護事業所連絡会 こども支援連絡会 就労支援連絡会)	相談・就 労は毎 月。それ 以外は年 2回	相 19 住 15 生 19 こ 14 就 23
56	東秩父村	済	比企地域自立支援協議会	H19.4	共同	東松山市 滑川町 嵐山町 小川町 川島町 吉見町 ときがわ町 東秩父村	直営	2	22	障害福祉サービス事業所連絡会	2	14
										委託相談支援事業所連絡会	12	14
										精神障害者の安心した地域生活を支える連絡会	6	31
										障害者就労支援連絡会	6	16
57	美里町	済	児玉郡市障害者自立支援協議会	H27.12	共同	本庄市 美里町 神川町 上里町	直営	2	18	運営会議	7	園域の相談 員や事業所 職員等が参 加しており、 委員数は具 体的に決ま っていない。
										相談支援部会	10	
										就労支援部会	6	
										こども部会	4	
58	神川町	済	児玉郡市障害者自立支援協議会	H27.12	共同	本庄市 美里町 神川町 上里町	直営	2	18	運営会議	7	園域の相談 員や事業所 職員等が参 加しており、 委員数は具 体的に決ま っていない。
										相談支援部会	10	
										就労支援部会	6	
										こども部会	4	
59	上里町	済	児玉郡市障害者自立支援協議会	H27.12	共同	本庄市 美里町 神川町 上里町	直営	2	18	運営会議	7	園域の相談 員や事業所 職員等が参 加しており、 委員数は具 体的に決ま っていない。
										相談支援部会	10	
										就労支援部会	6	
										こども部会	4	
60	寄居町	済	大里地域自立支援協議会	H18.9	共同	熊谷市 深谷市 寄居町	直営・委 託	2	15	寄居町福祉連絡会	5	不定
										寄居町生活部会	6	不定
										寄居町相談支援連絡会	6	不定
										熊谷・寄居地区就労部会	1	不定
61	宮代町	済	埼玉北部地区地域自立支援協議会	H30.3	共同	蓮田市 幸手市 白岡市 宮代町 杉戸町	委託	2	18	こども部会	6	25(参加者)
										生活支援部会	6	35(参加者)
										地域移行・地域定着支援部会	5	38(参加者)
										サービス管理責任者部会	11	15(参加者)
										就労支援部会	12	26(参加者)
										障害者差別解消支援部会	2	14(委員)
										災害時支援プロジェクト	14	9(コアメン バー)
										児童発達支援センター機能検討プロジェクト	6	11(コアメン バー)
										人材育成プロジェクト	28	8(コアメン バー)
										指定特定相談支援事業所連絡会	11	25(参加者)
										医療的ケア児者を考える医療・福祉等連携会 議	2	38(参加者)
										地域生活支援拠点連絡会	10	55(参加者)
62	杉戸町	済	埼玉北部地区地域自立支援協議会	H30.3	共同	蓮田市 幸手市 白岡市 宮代町 杉戸町	委託	2	18	こども部会	6	25(参加者)
										生活支援部会	6	35(参加者)
										地域移行・地域定着支援部会	5	38(参加者)
										サービス管理責任者部会	11	15(参加者)
										就労支援部会	12	26(参加者)
										障害者差別解消支援部会	2	14(委員)
										災害時支援プロジェクト	14	9(コアメン バー)
										児童発達支援センター機能検討プロジェクト	6	11(コアメン バー)
										人材育成プロジェクト	28	8(コアメン バー)
										指定特定相談支援事業所連絡会	11	25(参加者)
										医療的ケア児者を考える医療・福祉等連携会 議	2	38(参加者)
										地域生活支援拠点連絡会	10	55(参加者)
63	松伏町	済	松伏町地域障がい児者支援協議会	H27.3	単独		直営	2	10			

2 市町村自立支援協議会の活動状況

(1) 市町村自立支援協議会での協議事項(複数回答)

市町村名	個別の困難事例への支援のあり方に関する協議、調整すること	地域における障害者への支援体制等に関する課題の抽出、把握や共有	地域における相談支援体制や福祉サービス等の整備状況や課題の抽出、把握や共有	関係機関や分野のネットワークの連携にすること	社会資源の開発及び改善等の地域課題への対応に協議や取組にすること	地域移行・地域定着支援にすること	障害者差別解消法や権利擁護に関すること	医療と福祉、高齢者福祉サービスとの連携にすること	就労支援に関すること	基幹相談センターの設置、機能充実に関すること	地域生活支援拠点等の整備、機能充実に関すること	市町村障害福祉計画等に関すること	市町村自立支援協議会の運営に関すること	埼玉県自立支援協議会との連携に関すること	他市町村との連携に関すること	その他
1 さいたま市	○	○	○	○	○	○	○	○		○	○					○ 施設入所障害児等の移行支援等に関する課題共有
2 川越市	○	○	○	○		○	○		○	○	○	○	○			○ 日中サービス支援型グループホームの評価
3 熊谷市	○	○	○	○						○	○		○		○	○ 日中サービス支援型グループホームの評価
4 川口市		○	○	○	○		○	○	○	○	○	○	○			○ 日中サービス支援型グループホームの評価
5 行田市	○	○	○	○	○	○	○	○	○	○	○		○		○	○ 日中サービス支援型グループホームの評価
6 秩父市	○	○	○	○	○		別途対応	○	○	○	○	○	○		○	
7 所沢市	○	○	○	○	○	○	○	○	別途対応	○	別途対応	○	○		○	○ 日中サービス支援型グループホームの評価
8 飯能市	○	○	○	○	○	○	○	○	○	○	○	○	○			○ 日中サービス支援型グループホームの評価
9 加須市	○	○	○	○	○	○	○	○	○	○	○		○		○	○ 日中サービス支援型グループホームの評価
10 本庄市	○	○		○	○	○	○	○	○	○	○	○	○	○	○	○ 地域資源情報検索システム運用、日中サービス支援型グループホームの評価
11 東松山市	○	○	○	○	○	○	○	○	○	○	○	○	○		○	
12 春日部市		○	○	○								○	○			
13 狭山市	別途対応	○	○	○	○	○	○	○	○	○	○	○	○	○	○	○ 毎年イベント開催(障害者週間)
14 羽生市	○	○	○	○	○	○	○	○	○	○	○		○		○	○ 日中サービス支援型グループホームの評価
15 鴻巣市	○	○	○	○	○	○	○	○	○		○	○	○			
16 深谷市		○	○	○						○	○		○		○	○ 日中サービス支援型グループホームの評価
17 上尾市	○	○	○	○		○	○	○	○	○	○	○	○			○ 日中サービス支援型グループホームの評価
18 草加市	○	○	○	○	○		○	○	○	○	○	別途対応	○		○	○ 日中サービス支援型グループホームの評価
19 越谷市	○		○				○			○	○	○	○			○ 日中サービス支援型グループホームの評価
20 蕨市	○	○	○	○	○		○	○	○	○	○	○	○			
21 戸田市	○	○	○	○	○	○	○	○	○		○	○				
22 入間市	○	○	○	○	○		○	○	○		○	○	○			
23 朝霞市		○	○	○	○	○	○			○	○	○	○			
24 志木市	○	○	○	○	○	○	○		○	○	○	○	○			
25 和光市	○	○	○	○	○		○		○			○	○			
26 新座市	○	○	○	○	○	○	○	○	○		○	○	○			○ 日中サービス支援型グループホームの評価
27 桶川市	○	○	○	○		○	○	○	○	○	○	○	○			○ 日中サービス支援型グループホームの評価
28 久喜市	○	○	○	○	○	○	○	○	○	○	○	○	○		○	○ 郡会にあってはまらないテーマを協議
29 北本市	○	○	○	○	○	○	○	○	○		○	○	○			
30 八潮市		○	○	○	○	○	○		○		○	○	○			
31 富士見市	○	○	○	○	○	○	○	○	○	○	○	○	○			
32 三郷市	○	○	○	○			○	○	○	○	○	○				○ 日中サービス支援型グループホームの評価
33 蓮田市	○	○	○	○	○	○	○	○	○	○	○	○	○	○	○	
34 坂戸市	○	○	○	○	○		○	○	○			○				○ その他協議会が必要と認める事項
35 幸手市	○	○	○	○	○	○	○	○	○	○	○	○	○	○	○	
36 鶴ヶ島市		○	○	○			○					○	○			
37 日高市	○		○				○	○				○				○ 手話言語条例策定委員会との協会の位置付け
38 吉川市	○	○	○	○	○		○	○	○				○			
39 ふじみ野市	○	○	○	○	○	○	○	○	○	○	○	○	○			○ 日中サービス支援型グループホームの評価

市町村名	個別の困難事例への支援のあり方に関する協議、調整に関すること	地域における障害者等への支援の体制等に関する課題の抽出、把握や共有	地域における相談支援体制や福祉サービス等の整備状況や課題等の抽出、把握や共有	関係機関や他分野のネットワークの強化に関すること	社会資源の開発及び改善等の地域課題への対応に向けた協議や取組に関すること	地域移行・地域定着支援に関すること	障害者差別解消法や権利擁護に関すること	医療と福祉、高齢者福祉サービスとの連携に関すること	就労支援に関すること	基幹相談支援センターの設置、機能充実に関すること	地域生活支援拠点等の整備、機能充実に関すること	市町村障害福祉計画等に関すること	市町村自立支援協議会の運営に関すること	埼玉県自立支援協議会との連携に関すること	他市町村との連携に関すること	その他
40 白岡市	○	○	○	○	○	○	○	○	○	○	○	○	○	○	○	
41 伊奈町	○	○	○	○		○	○	○	○	○	○	○	○			○
42 三芳町		○	○	○		○	○		○		○	○				
43 毛呂山町		○	○				○		○			○	○			
44 越生町		○	○				○		○			○	○			
45 滑川町	○	○	○	○	○	○			○	○	○	○				
46 嵐山町	○	○	○	○	○	○			○	○	○	○				
47 小川町	○	○	○	○	○	○			○	○	○	○				
48 川島町	○	○	○	○	○	○			○	○	○	○				
49 吉見町	○	○	○	○	○	○			○	○	○	○				
50 鳩山町		○	○				○		○			○	○			
51 ときがわ町	○	○	○	○	○	○			○	○	○	○				
52 横瀬町	○	○	○	○	○		別途対応	○	○	○	○	○	○		○	
53 皆野町	○	○	○	○	○		別途対応	○	○	○	○	○	○		○	
54 長瀬町	○	○	○	○	○		別途対応	○	○	○	○	○	○		○	
55 小鹿野町	○	○	○	○	○		別途対応	○	○	○	○	○	○		○	
56 東秩父村	○	○	○	○	○	○			○	○	○	○				
57 美里町	○	○	○	○	○	○	○	○	○	○	○	○	○	○	○	○
58 神川町	○	○	○	○	○	○	○	○	○	○	○	○	○	○	○	○
59 上里町	○	○	○	○	○	○	○	○	○	○	○	○	○	○	○	○
60 寄居町		○	○	○	○					○	○		○		○	○
61 宮代町	○	○	○	○	○	○	○	○	○	○	○	○	○	○	○	
62 杉戸町	○	○	○	○	○	○	○	○	○	○	○	○	○	○	○	
63 松伏町										○	○		○			
○ 別途対応	50 1	60 0	62 0	57 0	47 0	39 0	46 5	40 0	52 1	48 0	53 1	53 1	50 0	10 0	25 0	26

2 市町村自立支援協議会の活動状況

(2) 市町村自立支援協議会としての役割(複数回答)

市町村名		情報の 顕在化	情報共 有・情報 発信	分野を 越えて のネット ワーク の構築	各分野 の社会 資源の 共有化 及び整 合性の 確認	地域課 題の整 理	課題解 決に向 けての 検討	市町村 障害福 祉計画 等の進 捗管理 や調整	社会資 源の開 発及び 改善	構成員 の資質 向上・研 修の場	権利擁 護・虐待 防止	相談支 援過程 における 評価 (相談支 援の質 の評価、 機関等 及びそ れらの 連携に 関する 評価等)	その他
1	さいたま市			○		○	○		○		○		
2	川越市	○	○	○		○	○	○			○	○	○
3	熊谷市	○	○	○	○	○	○						
4	川口市	○	○	○	○	○	○	○	○		○		
5	行田市	○	○	○	○	○	○		○	○	○	○	
6	秩父市	○	○	○	○	○	○	別途対応	○	○	別途対応		
7	所沢市	○	○	○	○	○	○	○		○	○		
8	飯能市	○	○	○		○	○	別途対応	○	○	○		
9	加須市	○	○	○	○	○	○		○	○	○	○	
10	本庄市	○	○	○	○	○	○	○	○	○	○	○	○
11	東松山市	○	○	○	○	○	○	○	○	○	○	○	
12	春日部市	○	○			○	○	○					
13	狭山市		○	○		○	○	○	○	○	○	○	
14	羽生市	○	○	○	○	○	○		○	○	○	○	
15	鴻巣市	○	○	○	○	○	○			○	○		
16	深谷市	○	○	○	○	○	○						
17	上尾市	○	○	○	○	○	○	○		○	○		
18	草加市	○	○	○	○	○	○	別途対応	○		○		
19	越谷市		○							○	○		
20	蕨市	○	○	○	○	○	○	○	○	○	○		
21	戸田市	○	○	○	○	○	○	○	○		○		
22	入間市	○	○	○		○	○	○	○	○	○		
23	朝霞市	○	○	○	○	○	○	○	○	○	○	○	
24	志木市	○	○	○	○	○	○	○	○	○	○	○	
25	和光市			○	○	○	○	○	○			○	
26	新座市		○	○	○	○	○	○	○	○	○		
27	桶川市	○	○	○	○	○	○	○		○	○		
28	久喜市	○	○	○	○	○	○	○		○	○		○
29	北本市	○	○	○	○	○	○			○	○		
30	八潮市	○	○	○	○	○	○	○	○	○	○		
31	富士見市	○	○	○	○	○	○	○	○	○	○	○	
32	三郷市	○	○	○	○	○	○	○		○	○		
33	蓮田市	○	○	○	○	○	○	別途対応	○	○	○	別途対応	
34	坂戸市		○	○	○	○	○	○	○	○	○	別途対応	

市町村名		情報の 顕在化	情報共 有・情報 発信	分野を 越えて のネット ワーク の構築	各分野 の社会 資源の 共有化 及び整 合性の 確認	地域課 題の整 理	課題解 決に向 けての 検討	市町村 障害福 祉計画 等の進 捗管理 や調整	社会資 源の開 発及び 改善	構成員 の資質 向上・研 修の場	権利擁 護・虐待 防止	相談支 援過程 における 評価 (相談支 援の質 の評価、 機関等 及びそれ らの連 携に関 する評 価等)	その他
35	幸手市	○	○	○	○	○	○	別途対応	○	○	○	別途対応	
36	鶴ヶ島市	○	○	○	○	○	○	○		○			
37	日高市	○	○					○				○	
38	吉川市	○	○	○	○	○	○		○	○	○		
39	ふじみ野市	○	○	○	○	○	○	○	○	○	○	○	
40	白岡市	○	○	○	○	○	○	別途対応	○	○	○	別途対応	
41	伊奈町	○	○	○	○	○	○	○		○	○		
42	三芳町		○	○		○	○	○					
43	毛呂山町	○	○	○		○	○				○		
44	越生町	○	○	○		○	○				○		
45	滑川町		○			○	○	○		○			
46	嵐山町		○			○	○	○		○			
47	小川町		○			○	○	○		○			
48	川島町		○			○	○	○		○			
49	吉見町		○			○	○	○		○			
50	鳩山町	○	○	○		○	○				○		
51	ときがわ町		○			○	○	○		○			
52	横瀬町	○	○	○	○	○	○	別途対応	○	○	別途対応		
53	皆野町	○	○	○	○	○	○	別途対応	○	○	別途対応		
54	長瀬町	○	○	○	○	○	○	別途対応	○	○	別途対応		
55	小鹿野町	○	○	○	○	○	○	別途対応	○	○	別途対応		
56	東秩父村		○			○	○	○		○			
57	美里町	○	○	○	○	○	○	○	○	○	○	○	○
58	神川町	○	○	○	○	○	○	○	○	○	○	○	○
59	上里町	○	○	○	○	○	○	○	○	○	○	○	○
60	寄居町	○	○	○	○	○	○						
61	宮代町	○	○	○	○	○	○	別途対応	○	○	○	別途対応	
62	杉戸町	○	○	○	○	○	○	別途対応	○	○	○	別途対応	
63	松伏町		○										
○ 別途対応		48 0	61 0	52 0	43 0	60 0	60 0	36 12	35 0	47 0	42 5	16 6	6

2 市町村自立支援協議会の活動状況

(3) 市町村自立支援協議会として把握している地域課題

ア 市町村自立支援協議会における地域課題の有無・把握方法、個別の困難事例の把握・検討状況

市町村名		市町村自立支援協議会における地域課題								個別の困難事例の把握・検討(複数回答)				
		地域課題はあがっているか			地域課題の把握方法(複数回答)					個別の困難事例に係る相談等を市町村自立支援協議会として受け付けている。	専門部会やその他の各種連絡会等から検討が必要なものを取り上げている。	個別支援会議で上がった案件から検討が必要なものを取り上げている。	アンケート・ヒアリング等で把握した案件から取り上げている。	その他
		あがっている	あがっていない	わからない	市町村自立支援協議会で直接受付	全体会・専門部会・各種連絡会等	個別支援会議	アンケート・ヒアリング等	その他					
1	さいたま市	○			○						○			
2	川越市	○				○		○			○		○	○
3	熊谷市	○				○					○			
4	川口市	○				○		○			○		○	
5	行田市	○			○	○	○	○			○	○	○	
6	秩父市	○				○					○	○		
7	所沢市	○			○	○	○	○		○	○	○	○	
8	飯能市	○			○	○	○	○			○	○	○	○
9	加須市	○			○	○	○	○			○	○	○	
10	本庄市	○				○					○			
11	東松山市	○				○		○	○	○	○		○	○
12	春日部市	○				○		○			○	○	○	
13	狭山市	○			○		○	○			○	○	○	
14	羽生市	○			○	○	○	○			○	○	○	
15	鴻巣市	○				○					○			
16	深谷市	○				○					○			
17	上尾市	○				○		○		○	○	○	○	
18	草加市	○				○	○	○			○			
19	越谷市		○				○			○				
20	蕨市	○				○	○				○	○		
21	戸田市	○				○	○				○	○		
22	入間市	○				○					○			
23	朝霞市	○				○		○			○		○	
24	志木市	○				○					○		○	○
25	和光市	○			○	○								
26	新座市	○				○	○	○			○		○	
27	桶川市	○				○		○		○	○	○	○	
28	久喜市	○			○	○	○	○			○	○	○	

市町村名		市町村自立支援協議会における地域課題								個別の困難事例の把握・検討(複数回答)				
		地域課題はあがっているか			地域課題の把握方法(複数回答)					個別の困難事例に係る相談等を市町村自立支援協議会として受け付けている。	専門部会やその他の各種連絡会等から検討が必要なものを取り上げている。	個別支援会議で上がった案件から検討が必要なものを取り上げている。	アンケート・ヒアリング等で把握した案件から取り上げている。	その他
		あがっている	あがっていない	わからない	市町村自立支援協議会で直接受付	全体会・専門部会・各種連絡会等	個別支援会議	アンケート・ヒアリング等	その他					
29	北本市	○				○	○	○			○	○	○	
30	八潮市	○				○		○			○		○	
31	富士見市	○				○	○	○		○	○		○	
32	三郷市	○				○		○			○		○	
33	蓮田市	○				○		○			○	○	○	
34	坂戸市	○			○		○	○				○	○	
35	幸手市	○				○		○			○	○	○	
36	鶴ヶ島市	○				○	○	○			○	○		
37	日高市		○	○							○	○		
38	吉川市	○				○	○				○	○		
39	ふじみ野市	○				○		○			○		○	
40	白岡市	○				○		○			○	○	○	
41	伊奈町	○				○		○		○	○	○	○	
42	三芳町	○				○	○				○	○		
43	毛呂山町	○			○					○				
44	越生町	○			○					○				
45	滑川町	○				○		○			○		○	
46	嵐山町	○				○		○			○		○	
47	小川町	○				○		○			○		○	
48	川島町	○				○		○			○		○	
49	吉見町	○				○		○			○		○	
50	鳩山町	○			○					○				
51	ときがわ町	○				○		○			○		○	
52	横瀬町	○				○					○	○		
53	皆野町	○				○					○	○		
54	長瀬町	○				○					○	○		
55	小鹿野町	○				○					○	○		
56	東秩父村	○				○		○			○		○	
57	美里町	○				○					○			
58	神川町	○				○					○			
59	上里町	○				○					○			

市町村名		市町村自立支援協議会における地域課題								個別の困難事例の把握・検討(複数回答)				
		地域課題はあがっているか			地域課題の把握方法(複数回答)					個別の困難事例に係る相談等を市町村自立支援協議会として受け付けている。	専門部会やその他の各種連絡会等から検討が必要なものを取り上げている。	個別支援会議で上がった案件から検討が必要なものを取り上げている。	アンケート・ヒアリング等で把握した案件から取り上げている。	その他
		あがっている	あがっていない	わからない	市町村自立支援協議会で直接受付	全体会・専門部会・各種連絡会等	個別支援会議	アンケート・ヒアリング等	その他					
60	寄居町	○				○					○			
61	宮代町	○				○		○			○	○	○	
62	杉戸町	○				○		○			○	○	○	
63	松伏町	○					○							
○		61	2	1	13	54	19	36	1	10	56	29	35	4

2 市町村自立支援協議会の活動状況

(3) 市町村自立支援協議会として把握している地域課題

イ 地域課題に対する取組内容

市町村名		相談支援の質及び量	社会資源の開発及び改善	権利擁護・虐待防止	高齢福祉分野との連携	福祉人材(マンパワー)の確保	緊急・災害等対応	医療的ケア	障害児支援	就労支援	地域移行・地域定着支援	その他	
1	さいたま市	○	○	○		○	○	○	○		○	○	8050問題に関する検討等
2	川越市	○		○				○	○	○	○		
3	熊谷市	○						部会					
4	川口市	部会	○	○	○	部会	部会	部会	部会	○	部会		
5	行田市	○	○	○	○			○	○	○	○		
6	秩父市	○	○	別途対応	○	○	別途対応	○	○	○			
7	所沢市	○		○	部会		○	別途対応	部会	別途対応			
8	飯能市	別途対応	○	○	○		部会	○	○	○	○		
9	加須市	○	○	○	○			○	○	○	○		
10	本庄市	○	○	○	○	○	○	○	○	○	○		
11	東松山市	○	○	○	○		○	○	○	○	○		
12	春日部市	○	○	○				○	○				
13	狭山市	○	○	○	○		○	○	○	○	○		
14	羽生市	○	○	○	○			○	○	○	○		
15	鴻巣市	○		○			○						
16	深谷市	○			部会			別途対応	部会	部会	別途対応		
17	上尾市	○		○	○		○	○	○	○	○		
18	草加市	○		○	○	○	○		○	○	○		
19	越谷市	○		○			○						
20	蕨市	○	○	○			○	○	○	○			
21	戸田市		○	部会	○	○	○	部会		部会	○		
22	入間市	○	○	○				○	○	○			
23	朝霞市	○	○	○		○	○	○	○		○		
24	志木市	○	○	○	○	○	○	○	○		○		
25	和光市	○	○			○		○	○	○			
26	新座市	○	○	○	○	○	○	○	○		○		
27	桶川市	○		○	○		○	○	○	○	○		
28	久喜市	○		○	○	○	○	○	○	○	○		
29	北本市	○	○	○	○		○	○		○			
30	八潮市	○	○	○	○	○	○		○	○	○		
31	富士見市	○	○	○		○	○	○	○	○	○		
32	三郷市	○	○	○	○	○	○	○	○	○			
33	蓮田市	部会	部会	部会		○	部会	部会	○	部会	部会		
34	坂戸市	別途対応	○	○			○	○	○	別途対応	別途対応		
35	幸手市	部会	部会	部会		○	部会	部会	○	部会	部会		
36	鶴ヶ島市	○					○	○	○				
37	日高市	○						部会				部会	差別解消・手話言語条例
38	吉川市	○	○	別途対応	○	○		○	○	○			
39	ふじみ野市	○	○	○	○	○	○	○	○	○	○		

市町村名		相談支援の質及び量	社会資源の開発及び改善	権利擁護・虐待防止	高齢福祉分野との連携	福祉人材(マンパワー)の確保	緊急・災害等対応	医療的ケア	障害児支援	就労支援	地域移行・地域定着支援	その他	
40	白岡市	部会	部会	部会		○	部会	部会	○	部会	部会		
41	伊奈町	○		○	○		○	○	○	○	○		
42	三芳町	○						○	○	○			
43	毛呂山町	○							○	○			
44	越生町	○							○	○			
45	滑川町			○			○			○	○		
46	嵐山町			○			○			○	○		
47	小川町			○			○			○	○		
48	川島町			○			○			○	○		
49	吉見町			○			○			○	○		
50	鳩山町	○							○	○			
51	ときがわ町			○			○			○	○		
52	横瀬町	○	○	別途対応	○	○	別途対応	○	○	○			
53	皆野町	○	○	別途対応	○	○	別途対応	○	○	○			
54	長瀬町	○	○	別途対応	○	○	別途対応	○	○	○			
55	小鹿野町	○	○	別途対応	○	○	別途対応	○	○	○			
56	東秩父村			○			○			○	○		
57	美里町	○	○	○	○	○	○	○	○	○	○		
58	神川町	○	○	○	○	○	○	○	○	○	○		
59	上里町	○	○	○	○	○	○	○	○	○	○		
60	寄居町	○											
61	宮代町	部会	部会	部会		○	部会	部会	○	部会	部会		
62	杉戸町	部会	部会	部会		○	部会	部会	○	部会	部会		
63	松伏町												
○ 部会		46 6	32 5	40 6	29 2	27 1	34 7	36 9	45 3	42 7	31 6	1	
別途対応		2	0	6	0	0	5	2	0	2	2		

2 市町村自立支援協議会の活動状況

(3) 市町村自立支援協議会として把握している地域課題

ウ 地域課題の中で、広域又は埼玉県全体で対応する方が良いと考える課題(複数回答)

市町村名		相談支援の 質及び量		社会資源の 開発及び改 善		福祉人材(マ ンパワー)の 確保		権利擁護・虐 待防止		医療的ケア		就労支援		地域移行・地 域定着支援		その他	
県全域又は地域		県 全域	地域	県 全域	地域	県 全域	地域	県 全域	地域	県 全域	地域	県 全域	地域	県 全域	地域	県 全域	地域
1	さいたま市	○		○		○				○				○			
2	川越市	○									○		○		○		
3	熊谷市		○		○	○		○			○		○		○		
4	川口市	○		○		○			○	○				○			
5	行田市	○		○		○				○		○		○			
6	秩父市	○		○		○		○		○		○		○		○	地域課題の共有
7	所沢市					○				○							
8	飯能市	○		○		○		○			○	○		○		○	強度行動障害、遅延性意識障害、重症心身障害に係る在宅支援体制の確保、在宅支援に係る人材確保が困難な事例の受け皿の整備、療育・医療等体制・人材の確保、財政的支援等
9	加須市	○		○		○				○		○		○			
10	本庄市	○		○		○											
11	東松山市		○	○		○				○						○	発達障害診療医療機関
12	春日部市																
13	狭山市	○			○	○					○						
14	羽生市	○		○		○		○		○		○		○			
15	鴻巣市					○											
16	深谷市	○			○	○				○					○		
17	上尾市		○		○	○			○	○		○			○		
18	草加市		○			○			○			○			○		
19	越谷市	○							○								
20	蕨市																
21	戸田市	○			○												
22	入間市	○			○	○		○		○		○			○		
23	朝霞市		○		○		○				○				○		
24	志木市	○			○	○				○			○				
25	和光市	○		○		○				○							
26	新座市					○				○							
27	桶川市		○		○	○			○	○		○			○		
28	久喜市		○		○	○			○		○		○		○		
29	北本市	○		○		○		○		○	○	○		○			
30	八潮市	○		○		○			○		○		○		○		
31	富士見市	○		○		○				○		○		○			就労選択支援事業所の確保、強度行動障害の在宅支援体制の確保
32	三郷市		○		○	○					○		○				
33	蓮田市		○	○		○		○		○			○		○	○	地域課題の共有
34	坂戸市	○		○		○		○		○		○		○			
35	幸手市		○	○		○		○		○			○		○	○	地域課題の共有
36	鶴ヶ島市		○		○	○		○			○		○		○		
37	日高市		○		○		○		○		○		○		○		
38	吉川市		○	○		○		○		○			○		○		
39	ふじみ野市									○							
40	白岡市		○	○		○		○		○			○		○	○	地域課題の共有
41	伊奈町		○		○	○			○	○		○			○		
42	三芳町				○		○				○						

市町村名		相談支援の 質及び量		社会資源の 開発及び改 善		福祉人材(マ ンパワー)の 確保		権利擁護・虐 待防止		医療的ケア		就労支援		地域移行・地 域定着支援		その他		
県全域又は地域		県 全域	地域	県 全域	地域	県 全域	地域	県 全域	地域	県 全域	地域	県 全域	地域	県 全域	地域	県 全域	地域	
43	毛呂山町	○		○		○		○		○		○		○				
44	越生町	○		○		○		○		○		○		○				
45	滑川町		○		○		○		○				○		○			
46	嵐山町		○		○		○		○				○		○			
47	小川町		○		○		○		○				○		○			
48	川島町		○		○		○		○				○		○			
49	吉見町		○		○		○		○				○		○			
50	鳩山町	○		○		○		○		○		○		○		○		地域課題の共有
51	ときがわ町		○		○		○		○				○		○			
52	横瀬町	○		○		○		○		○		○		○		○		地域課題の共有
53	皆野町	○		○		○		○		○		○		○		○		地域課題の共有
54	長瀬町	○		○		○		○		○		○		○		○		地域課題の共有
55	小鹿野町	○		○		○		○		○		○		○		○		地域課題の共有
56	東秩父村		○		○		○		○				○		○			
57	美里町					○												
58	神川町					○												
59	上里町					○												
60	寄居町				○		○				○				○			
61	宮代町		○	○		○		○		○			○		○	○		地域課題の共有
62	杉戸町		○	○		○		○		○			○		○	○		地域課題の共有
63	松伏町	○		○		○				○		○		○				
県全域 広域		28	24	28	23	46	11	21	16	34	13	21	21	18	27	12	1	

3 市町村自立支援協議会の活性化について

市町村名		活性化の評価及びコメント		
		全体会	専門部会等	評価の理由及び今後の取組予定等
1	さいたま市	②ある程度活性化した	②ある程度活性化した	各区で基幹相談支援センターや障害者支援地域協議会の設置が進み、地域課題がより明確になっている。また、地域協議会から地域自立支援協議会への報告の仕組みが確立され、課題解決に向けた取組み等を進めている。
2	川越市	③活性化したとは言えない	③活性化したとは言えない	地域の相談支援専門員の支援の実施に伴う支援課題や地域課題について抽出・集約し、それらを協議会と共有することにより、協議会と地域の相談支援専門員の相互理解を図り、地域課題等に対する理解への循環を促す。
3	熊谷市	⑤その他	②ある程度活性化した	広域で協議会を運営。より地域に根差した運営を目指すこととし、令和8年度以降広域での開催を止め、各市町単独による協議会設置を決定した。
4	川口市	④一概には言えない	②ある程度活性化した	福祉計画に基づき各々の部会にて地域課題に合わせて新たな取組を行うことができている。各部会に共通する地域課題については、協働して取組を実施できた。部会を中心に、官民協働を意識した活性化を図ることができている。
5	行田市	②ある程度活性化した	①活性化した	専門部会を再編成・新設し、地域課題に取り組みやすい体系を整えたため、交流会や複数の専門部会で研修会を合同開催することにより、支援の質の向上につながった
6	秩父市	①活性化した	①活性化した	令和6年度から自立支援協議会の組織改正を行ったため。
7	所沢市	②ある程度活性化した	②ある程度活性化した	令和5年度に新たな部会を立上げて当該年度が2年目となり、次年度以降に「何をやるか」「何をすべきか」など目標、方向性を見出すことができた。
8	飯能市	②ある程度活性化した	②ある程度活性化した	相談支援体制の整備が図られた。社会資源の開発、改善が図れた。各部会による事業実施等、官民協働による取組が充実した。
9	加須市	①活性化した	①活性化した	専門部会を再編成・新設し、地域課題に取り組みやすい体系を整えたため、交流会や複数の専門部会で研修会を合同開催することにより、支援の質の向上につながった
10	本庄市	①活性化した	①活性化した	各専門部会で抽出した地域課題を運営会議で整理し、各専門部会と連携して課題解決に向け取り組むサイクルが確立されてきた。これにより各専門部会の活動が充実し、協議会全体で地域課題の解決や業務の質の向上に取り組むことができている。
11	東松山市	①活性化した	①活性化した	障害者差別解消法において合理的配慮の提供が民間事業者にも義務化されるタイミングに合わせて部会を立ち上げ、取組を協議したことや、幹事会において各部会と委員の所属機関とのつながりをテーマに一人ずつ発言する取組を開始したため。全体会においても、来年度以降、各委員がいずれかの部会のオブザーバーとなり、部会の会議録等を随時提供する等の方法で部会の取組や進捗状況について理解を深めた上で、全体会での発言を求める取組を開始する予定(令和7年度から開始した)。
12	春日部市	③活性化したとは言えない	②ある程度活性化した	専門部会について構成を見直し、活動分野を細分化したことで活発化につながった。
13	狭山市	②ある程度活性化した	②ある程度活性化した	平成21年から、途切れずに活動が継続できていること、会議出席率も高い水準で保っている。全体会と専門部会の役割を再度見直し、組織体として成立するよう見直すことは必要。
14	羽生市	②ある程度活性化した	①活性化した	専門部会を再編成・新設し、地域課題に取り組みやすい体系を整えたため、交流会や複数の専門部会で研修会を合同開催することにより、支援の質の向上につながった
15	鴻巣市	④一概には言えない	④一概には言えない	自立支援協議会の在り方について検討しているところで、具体的に評価できないため自立支援協議会で地域課題について取組をおこなう
16	深谷市	⑤その他	②ある程度活性化した	令和6年度に自立支援協議会のあり方を協議した結果、令和8年度から各市町単位で自立支援協議会を設置する方針となったことから、令和7年度は自立支援協議会の内容等について検討を重ねている。専門部会では、各部会にて抽出された地域課題を共有し検討をはかれた。
17	上尾市	②ある程度活性化した	②ある程度活性化した	事業所、行政機関、関係諸団体とネットワークの堅密化を図ることにより、各協議や研修会などを通じて、圏域内の支援力を高めることができた。
18	草加市	⑤その他	②ある程度活性化した	令和6年度に自立支援協議会を再編して開始し、現在、全体会の構成を検討しているため。専門部会に関しては、優先課題ごとに取り組めるようになった。
19	越谷市	④一概には言えない	④一概には言えない	R5.10に基幹相談支援センターを設置。それに伴う組織改正等を行っているため。
20	蕨市	③活性化したとは言えない	②ある程度活性化した	専門部会を増やし、活動についても積極的に行っている。全体会については、限られた時間の中で協議するべき内容等を含めて、引き続き検討を重ねていく。
21	戸田市	②ある程度活性化した	②ある程度活性化した	全体会、専門部会等とともに議題の設定にあたり、各委員から忌憚のない意見がもらえるよう配慮した。

市町村名		活性化の評価及びコメント		
		全体会	専門部会等	評価の理由及び今後の取組予定等
22	入間市	②ある程度活性化した	②ある程度活性化した	漠然としていた地域課題を言語化し共有できた。取り組む課題の共有化が図れた。
23	朝霞市	③活性化したとは言えない	③活性化したとは言えない	事務局から説明を行うのみで、定例的な場となってしまうことがある。委員からの報告や共有が増えるよう取り組んでいく。
24	志木市	②ある程度活性化した	①活性化した	部会に紐づくプロジェクトチームでは事務局となる基幹相談支援センターを中心に継続的な活動となっており、メンバー間での意見交換や地域課題に対する具体的取組みにつながる検討が活発になった。
25	和光市	③活性化したとは言えない	①活性化した	全大会については、事務局主導の運営となっているので、活性化したとは評価できない。相談支援部会は、障害福祉サービス事業所と意見交換会を開催するなど、活発な活動ができた。
26	新座市	①活性化した	①活性化した	全体会・専門部会ともに会長・部会長が積極的に課題の抽出や事例の検討等に取り組み、相談支援体制の充実に向けた協議が行われている。
27	桶川市	②ある程度活性化した	②ある程度活性化した	事業所、行政機関、関係諸団体とネットワークの堅密化を図ることにより、各協議や研修会などを通じて、圏域内の支援力を高めることができた。
28	久喜市	②ある程度活性化した	①活性化した	各部会から地域課題があがり、解決のためにに向けた取り組みなどができてきている。ただ職員の負担増大を予防する観点から、自立支援協議会運営と通常業務に対する事務量削減等の業務遂行への検討が必要。またそのために、自立協・部会メンバー・関係機関の連携による業務調整がさらに必要。
29	北本市	②ある程度活性化した	②ある程度活性化した	部会から地域課題を持ち寄り、運営会議でもグループワーク等を実施しながら、地域課題を整理、共有し、解決方法の検討を行うという体制づくりができたことによる
30	八潮市	①活性化した	①活性化した	全体会では、公募委員を含め、障がい福祉に対する関心も高く、積極的に意見が出されるようになった。運営会や専門部会では、地域課題を吸い上げ、地域生活支援拠点やこども部会の創設に向けて動き出しており、専門部会が特色ある取り組みを始めたり、事業所間の交流も活発になっている。
31	富士見市	①活性化した	①活性化した	回積極的な意見が出されている
32	三郷市	③活性化したとは言えない	②ある程度活性化した	定例会や専門部会では委員からの活発な意見交換が行われている。また、各専門部会においては問題意識を持った積極的な運営が見られるとともに、専門部会間の情報共有や連携が自発的に行われている。全体会は「報告の場」となっており、メンバー構成も含めて、その在り方（協議会の組織形態含む）の見直しが必要と考える。
33	蓮田市	④一概には言えない	④一概には言えない	埼玉北地区地域自立支援協議会においては、行政や事業者等関係機関とが十分に連携した上で、元々積極的に活動している協議会であるため、令和5年度との比較において活動内容に差はあまり生じていない。
34	坂戸市	②ある程度活性化した	②ある程度活性化した	地域の関係機関による連絡会の開催を定期的に開催できるようになったため。
35	幸手市	④一概には言えない	④一概には言えない	埼玉北地区地域自立支援協議会においては、行政や事業者等関係機関とが十分に連携した上で、元々積極的に活動している協議会であるため、令和5年度との比較において活動内容に差はあまり生じていない。
36	鶴ヶ島市	③活性化したとは言えない	③活性化したとは言えない	これまで体制図にある各々の会議体が一体的に連動した動きになっておらず、毎年度内容を協議検討して実施しているような状況で、取り組みを積み上げていくことが十分にできていない面があった。今後は部会の事務局を基幹相談支援センターで担い、連携することで、取組の着実な積み上げに繋げる。
37	日高市	④一概には言えない	②ある程度活性化した	協議会においては報告的な内容となっているため、活性化という判断は難しい。部会については、手話言語条例制定にむけて活発な意見があり、活性化が図れた。
38	吉川市	②ある程度活性化した	①活性化した	事例検討を通じて8050問題（ひきこもり）という地域課題を発見し、課題解消のためのセミナーを2回開催した。その取り組みはR7年度も継続しており、有識者を招いての市民講演会を開催。今後は家族会の設立に向けて動いている。
39	ふじみ野市	②ある程度活性化した	②ある程度活性化した	以前より委員も充実し、専門部会においても個別のケース検討などを実施しているため。
40	白岡市	④一概には言えない	④一概には言えない	埼玉北地区地域自立支援協議会においては、行政や事業者等関係機関とが十分に連携した上で、元々積極的に活動している協議会であるため、令和5年度との比較において活動内容に差はあまり生じていない。
41	伊奈町	②ある程度活性化した	②ある程度活性化した	事業所、行政機関、関係諸団体とネットワークの堅密化を図ることにより、各協議や研修会などを通じて、圏域内の支援力を高めることができた。
42	三芳町	④一概には言えない	④一概には言えない	各専門部会で、進捗状況が異なっており活性化の判断が難しい。全体会では、協議の場において集約された内容が中心であり、協議というよりは報告的である。
43	毛呂山町	④一概には言えない	②ある程度活性化した	令和6年度から地域課題抽出の取組を始め、提出があった地域課題について、運営会議で協議・共有している。規模の小さい自治体3町で設置していることもあり、2つの専門部会の設置にとどまっているが、具体的な取組について協議することができている。

市町村名		活性化の評価及びコメント		
		全体会	専門部会等	評価の理由及び今後の取組予定等
44	越生町	④一概には言えない	②ある程度活性化した	令和6年度から地域課題抽出の取組を始め、提出があった地域課題について、運営会議で協議・共有している。規模の小さい自治体3町で設置していることもあり、2つの専門部会の設置にとどまっているが、具体的な取組について協議することができている。
45	滑川町	④一概には言えない	④一概には言えない	広域実施の取り組みの評価が難しい。協議することに意味もあるともいえる。
46	嵐山町	④一概には言えない	④一概には言えない	広域実施の取り組みの評価が難しい。協議することに意味もあるともいえる。
47	小川町	④一概には言えない	④一概には言えない	広域実施の取り組みの評価が難しい。協議することに意味もあるともいえる。
48	川島町	④一概には言えない	④一概には言えない	広域実施の取り組みの評価が難しい。協議することに意味もあるともいえる。
49	吉見町	④一概には言えない	④一概には言えない	広域実施の取り組みの評価が難しい。協議することに意味もあるともいえる。
50	鳩山町	④一概には言えない	②ある程度活性化した	令和6年度から地域課題抽出の取組を始め、提出があった地域課題について、運営会議で協議・共有している。規模の小さい自治体3町で設置していることもあり、2つの専門部会の設置にとどまっているが、具体的な取組について協議することができている。
51	ときがわ町	④一概には言えない	④一概には言えない	広域実施の取り組みの評価が難しい。協議することに意味もあるともいえる。
52	横瀬町	①活性化した	①活性化した	令和6年度から自立協の組織改正を行ったため。
53	皆野町	①活性化した	①活性化した	令和6年度から自立協の組織改正を行ったため。
54	長瀬町	①活性化した	①活性化した	令和6年度から自立協の組織改正を行ったため。
55	小鹿野町	①活性化した	①活性化した	令和6年度から自立協の組織改正を行ったため。
56	東秩父村	④一概には言えない	④一概には言えない	広域実施の取り組みの評価が難しい。協議することに意味もあるともいえる。
57	美里町	①活性化した	①活性化した	各専門部会で抽出した地域課題を運営会議で整理し、各専門部会と連携して課題解決に向け取り組むサイクルが確立されてきた。これにより各専門部会の活動が充実し、協議会全体で地域課題の解決や業務の質の向上に取り組むことができている。
58	神川町	①活性化した	①活性化した	各専門部会で抽出した地域課題を運営会議で整理し、各専門部会と連携して課題解決に向け取り組むサイクルが確立されてきた。これにより各専門部会の活動が充実し、協議会全体で地域課題の解決や業務の質の向上に取り組むことができている。
59	上里町	①活性化した	①活性化した	各専門部会で抽出した地域課題を運営会議で整理し、各専門部会と連携して課題解決に向け取り組むサイクルが確立されてきた。これにより各専門部会の活動が充実し、協議会全体で地域課題の解決や業務の質の向上に取り組むことができている。
60	寄居町	⑤その他	②ある程度活性化した	広域で協議会を運営。自治体によって異なる地域性等によって地域課題の課題解決まで行うことが困難。広域から単独設置に向けて準備を進めている。
61	宮代町	④一概には言えない	④一概には言えない	埼葛北地区地域自立支援協議会においては、行政や事業者等関係機関とが十分に連携した上で、元々積極的に活動している協議会であるため、令和5年度との比較において活動内容に差はあまり生じていない。
62	杉戸町	④一概には言えない	④一概には言えない	埼葛北地区地域自立支援協議会においては、行政や事業者等関係機関とが十分に連携した上で、元々積極的に活動している協議会であるため、令和5年度との比較において活動内容に差はあまり生じていない。
63	松伏町	③活性化したとは言えない	③活性化したとは言えない	

①	14	20
②	17	24
③	8	4
④	20	15
⑤	4	0

4 相談支援体制・地域生活支援拠点等の整備状況

市町村名		相談支援事業所の設置状況(R7.3.31現在)						地域生活支援拠点等の整備状況(R7.9.30現在)											
		指定 特定 相談 支援 事業 所	指定 障害 児 相談 支援 事業 所	指定一般相 談支援事業 所		事業 所数	備考	整備	整備年月 日	単独/ 共同	共同整備 している 市町村名	多機能 拠点 /面的	整備済の機能					コーディネー ター	
				地域 移行 支援	地域 定着 支援								相談	緊急 時の 受入	体験 の機 会・場	専門 的人 材の 確保・ 養成	地域 の体 制づ くり	配置	うち常 勤専 従
1	さいたま市	73	59	21	21	79		○	R3.4.1	単独		面的	○	○	○	○	○		
2	川越市	25	24	10	10	27		○	H29.9.1	単独		多機能 拠点	○	○	○	○	○		
3	熊谷市	15	8	1	0	15		○	R3.6.22	単独		面的	○	○	○	○	○		
4	川口市	38	35	12	12	43		○	R3.4.1	単独		面的	○	○			○		
5	行田市	6	6	1	1	6	行田市、羽生市、加須市の共同利用	○	R7.1.6	共同	行田市・加須市・羽生市	面的	○	○	○	○	○	○	
6	秩父市	5	4	2	2	5	秩父市・横瀬町・皆野町・長瀬町・小鹿野町の共同利用	○	R6.3.31	共同	秩父市・横瀬町・皆野町・長瀬町・小鹿野町	面的	○	○	○	○	○		
7	所沢市	24	21	8	8	24		○	R3.3.31	単独		面的	○	○	○		○	○	○
8	飯能市	12	11	1	0	12		○	R3.3.31	単独		面的	○	○	○	○	○		
9	加須市	6	6	2	2	7	行田市、羽生市、加須市の共同利用	○	R7.1.6	共同	行田市・加須市・羽生市	面的	○	○	○	○	○	○	
10	本庄市	11	5	3	3	11		○	R5.5.1	共同	本庄市・美里町・神川町・上里町	面的	○	○	○	○	○	○	
11	東松山市	11	6	6	6	14		○	R3.5.13	単独		面的	○	○	○	○	○		
12	春日部市	19	15	1	1	19		検討中											
13	狭山市	8	7	3	3	8		○	R3.4.1	単独		面的	○	○				○	
14	羽生市	8	7	4	4	8	行田市、羽生市、加須市の共同利用	○	R7.1.6	共同	行田市・加須市・羽生市	面的	○	○	○	○	○	○	
15	鴻巣市	7	4	1	1	8		○	R2.4.1	共同	鴻巣市・北本市	面的	○	○	○	○	○	○	
16	深谷市	9	9	2	2	9		○	R3.2.1	単独		面的	○	○	○	○	○	○	
17	上尾市	12	11	1	1	14	上尾市、桶川市、伊奈町の共同利用	○	R2.10	共同	上尾市・桶川市・伊奈町	面的	○	○	○	○	○		
18	草加市	19	13	1	1	19		○	R3.4.1	単独		面的	○	○	○	○	○		
19	越谷市	18	10	1	1	21		○	R5.10.1	単独		面的	○	○	○	○	○	○	
20	蕨市	6	6	2	1	6		○	R6.4.1	単独		面的	○	○			○	○	○
21	戸田市	12	11	4	4	12		○	R5.4.1	単独		面的					○	○	
22	入間市	11	10	3	3	12		○	R3.4.1	単独		面的	○	○	○	○	○		
23	朝霞市	11	7	1	1	11		○	R4.4.1	単独		面的	○	○	○	○	○	○	○
24	志木市	8	4	3	3	8		○	R2.10	単独		面的	○	○	○	○	○	○	○
25	和光市	4	4	2	2	4		検討中											
26	新座市	16	10	1	1	16		○	R6.3.1	単独		面的	○	○	○	○	○		
27	桶川市	8	6	1	1	8	上尾市、桶川市、伊奈町の共同利用	○	R2.10	共同	上尾市・桶川市・伊奈町	面的	○	○	○	○	○		
28	久喜市	10	9	3	3	10		○	R3.3.31	単独		面的	○	○	○	○	○		
29	北本市	7	7	2	2	7		○	R2.4.1	共同	鴻巣市・北本市	面的	○	○	○	○	○	○	
30	八潮市	5	4	1	1	5		検討中											
31	富士見市	7	6	1	1	7		○	R3.3.1	単独		面的	○	○	○	○	○	○	
32	三郷市	6	6	1	1	7		○	R3.4.1	単独		面的	○	○	○		○		

市町村名		相談支援事業所の設置状況(R7.3.31現在)						地域生活支援拠点等の整備状況(R7.9.30現在)											
		指定 特定 相談 支援 事業 所	指定 障害 児相 談支 援事 業所	指定一般相 談支援事業 所		事業 所数	備考	整備	整備年月 日	単独/ 共同	共同整備 している 市町村名	多機能 拠点 /面的	整備済の機能					コーディネー ター	
				地域 移行 支援	地域 定着 支援								相談	緊急 時の 受入	体験 の機 会・場	専門 的人 材の 確保・ 養成	地域 の体 制づく り	配置	うち常 勤専 従
33	蓮田市	3	2	0	0	3	蓮田市・幸手市・ 白岡市・宮代町・ 杉戸町の共同利 用	○	R3.3.22	共同	蓮田市・幸手市・ 白岡市・杉戸町・ 宮代町	面的	○	○	○	○	○	○	○
34	坂戸市	10	9	1	1	11		○	H31.4	単独		多機能 拠点	○	○	○	○	○	○	
35	幸手市	2	2	1	1	2	蓮田市・幸手市・ 白岡市・宮代町・ 杉戸町の共同利 用	○	R3.3.22	共同	蓮田市・幸手市・ 白岡市・杉戸町・ 宮代町	面的	○	○	○	○	○	○	○
36	鶴ヶ島市	8	6	0	0	8		○	R2.8.1	単独		面的		○	○				
37	日高市	6	3	0	0	6		○	R3.4.1	単独		面的	○	○	○	○	○		
38	吉川市	5	6	1	1	6		検討中											
39	ふじみ野市	14	11	1	0	16		○	R4.4.1	単独		面的	○	○		○	○		
40	白岡市	3	4	1	1	4	蓮田市・幸手市・ 白岡市・宮代町・ 杉戸町の共同利 用	○	R3.3.22	共同	蓮田市・幸手市・ 白岡市・杉戸町・ 宮代町	面的	○	○	○	○	○	○	○
41	伊奈町	2	2	0	0	2	上尾市・桶川 市、伊奈町の共 同利用	○	R2.10	共同	上尾市・桶川市・ 伊奈町	面的	○	○	○	○	○		
42	三芳町	6	6	0	0	6		○	R7.4.1	単独		面的		○	○				
43	毛呂山町	5	3	0	0	5		○	R2.4.1	単独		面的		○					
44	越生町	0	0	0	0	0		検討中											
45	滑川町	3	3	1	1	3		○	R1.10.1	単独		面的	○	○		○	○		
46	嵐山町	2	1	0	0	2		○	R4.3.31	単独		面的				○			
47	小川町	6	5	0	0	6		○	R6.4.1	単独		面的		○	○	○	○		
48	川島町	1	1	0	0	1		○	R4.3.31	単独		面的				○			
49	吉見町	1	1	0	0	1		○	R6.4.1	単独		面的	○	○	○	○	○		
50	鳩山町	2	1	0	0	2		○	R5.1.1	単独		面的	○	○	○	○	○		
51	ときがわ町	0	0	0	0	0		検討中											
52	横瀬町	3	3	0	0	3	秩父市・横瀬町・ 皆野町・長瀬町・ 小鹿野町の共同 利用	○	R6.3.31	共同	秩父市・横瀬町・ 皆野町・長瀬町・ 小鹿野町	面的	○	○	○	○	○		
53	皆野町	1	1	1	1	1	秩父市・横瀬町・ 皆野町・長瀬町・ 小鹿野町の共同 利用	○	R6.3.31	共同	秩父市・横瀬町・ 皆野町・長瀬町・ 小鹿野町	面的	○	○	○	○	○		
54	長瀬町	0	0	0	0	0	秩父市・横瀬町・ 皆野町・長瀬町・ 小鹿野町の共同 利用	○	R6.3.31	共同	秩父市・横瀬町・ 皆野町・長瀬町・ 小鹿野町	面的	○	○	○	○	○		
55	小鹿野町	1	1	0	0	1	秩父市・横瀬町・ 皆野町・長瀬町・ 小鹿野町の共同 利用	○	R6.3.31	共同	秩父市・横瀬町・ 皆野町・長瀬町・ 小鹿野町	面的	○	○	○	○	○		
56	東秩父村	0	0	0	0	0		検討中											
57	美里町	3	3	0	0	3		○	R5.5.1	共同	本庄市・美里町・ 神川町・上里町	面的	○	○	○	○	○	○	
58	神川町	3	2	0	0	3		○	R5.5.1	共同	本庄市・美里町・ 神川町・上里町	面的	○	○	○	○	○	○	
59	上里町	1	1	0	0	2		○	R5.5.1	共同	本庄市・美里町・ 神川町・上里町	面的	○	○	○	○	○	○	
60	寄居町	7	6	1	1	8		○	R3.8.1	単独		面的	○	○	○	○	○		

市町村名		相談支援事業所の設置状況(R7.3.31現在)						地域生活支援拠点等の整備状況(R7.9.30現在)											
		指定 特定 相談 支援 事業 所	指定 障害 児相 談支 援事 業所	指定一般相 談支援事業 所		事業 所数	備考	整備	整備年月 日	単独/ 共同	共同整備 している 市町村名	多機能 拠点 /面的	整備済の機能					コーディネーター	
				地域 移行 支援	地域 定着 支援								相談	緊急 時の 受入	体験 の機 会・場	専門 的人 材の 確保・ 養成	地域 の体 制づく り	配置	うち常 勤専 従
61	宮代町	3	3	1	1	3	蓮田市・幸手市・ 白岡市・宮代町・ 杉戸町の共同利 用	○	R3.3.22	共同	蓮田市・幸手市・ 白岡市・杉戸町・ 宮代町	面的	○	○	○	○	○	○	○
62	杉戸町	3	3	0	0	3	蓮田市・幸手市・ 白岡市・宮代町・ 杉戸町の共同利 用	○	R3.3.22	共同	蓮田市・幸手市・ 白岡市・杉戸町・ 宮代町	面的	○	○	○	○	○	○	○
63	松伏町	3	3	1	1	4		○	R4.4.1	単独		多機能 拠点	○	○	○	○		○	
		544	443	116	112	577	○ 検討中	56 7	単独 共同	34 22	面的 多機能拠点 多機能+面的	53 3 0	49	53	47	47	49	25	9

5 基幹相談支援センターの設置状況・機能等

	市町村名	基幹相談支援センターの設置状況(R7.9.30現在)								担っている機能等					
		設置	名称	所在地	設置年月	単独/ 共同	共同設置 している 市町村名	委託 /直営 /指定 管理	委託先	専門的 職員の 配置	障害者 等への 相談支 援	地域の 相談支 援従事 者に対 する助 言等の 支援	権利擁 護・虐 待防止 、成年 後見制 度利用 支援	地域の 相談支 援体制 の強化 の取組	自立支 援協議 会の運 営への 関与を 通じた 「地域 づくり」
1	さいたま市	○	西区障害者生活支援センターゆめの園	西区高木	R6.4.1	単独		委託	社会福祉法人ハッピーネット	○	○	○	○	○	○
		○	北区障害者生活支援センターみめま	北区宮原町	R5.4.1	単独		委託	社会福祉法人みめま福祉会	○	○	○	○	○	○
		○	大宮区障害者生活支援センターみめま	大宮区東町	R7.4.1	単独		委託	社会福祉法人みめま福祉会	○	○	○	○	○	○
		○	見沼区障害者生活支援センターやどかり	見沼区南中野	R6.4.1	単独		委託	公益社団法人やどかりの里	○	○	○	○	○	○
		○	中央区障害者生活支援センター来夢	中央区鈴谷	H18.4.1	単独		委託	社会福祉法人鴻沼福祉会	○	○	○	○	○	○
		○	桜区障害者生活支援センターさくらとびあ	桜区田島	R4.4.15	単独		委託	社会福祉法人邑元会	○	○	○	○	○	○
		○	浦和区障害者生活支援センターやどかり	浦和区北浦和	R3.10.1	単独		委託	公益社団法人やどかりの里	○	○	○	○	○	○
		○	南区障害者生活支援センターあみへこ	南区白幡	R2.10.1	単独		委託	社会福祉法人さくら草	○	○	○	○	○	○
		○	緑区障害者生活支援センターぶどうの木	緑区大牧	R7.4.1	単独		委託	社会福祉法人久美愛園	○	○	○	○	○	○
	○	岩槻区障害者生活支援センターささし	岩槻区仲町	R2.4.1	単独		委託	社会福祉法人ささの会	○	○	○	○	○	○	
2	川越市	○	川越市障害者総合相談支援センター	川越市脇田本町	H30.4.1	単独		直営		○	○	○	○	○	○
3	熊谷市	○	熊谷市障害者基幹相談支援センター	熊谷市宮町	H31.4.1	単独		委託	社会福祉法人黎明会 公益財団法人西熊谷病院	○	○	○	○	○	○
4	川口市	○	川口市障害者相談支援センターわかゆり	川口市赤井	R7.4.1	単独		直営		○	○	○	○	○	○
4	川口市	○	川口市障害者相談支援センターきらり	川口市八幡木	R7.4.1	単独		委託	社会福祉法人川口市社会福祉事業団	○	○	○	○	○	○
4	川口市	○	川口市障害者相談支援センターグリーンハウス	川口市安行慈林	R7.4.1	単独		委託	NPO法人いちご福祉会	○	○	○	○	○	○
4	川口市	○	川口市障害者相談支援センターみめま	川口市本曾呂	R7.4.1	単独		委託	社会福祉法人みめま福祉会	○	○	○	○	○	○
4	川口市	○	川口市障害者相談支援センター社協	川口市青木	R7.4.1	単独		委託	社会福祉法人川口市社会福祉協議会	○	○	○	○	○	○
4	川口市	○	川口市障害者相談支援センターいまむら	川口市幸町	R7.4.1	単独		委託	医療法人久幸会	○	○	○	○	○	○
4	川口市	○	川口市障害者相談支援センターめだか	川口市戸塚	R7.4.1	単独		委託	社会福祉法人めだかすとりいむ	○	○	○	○	○	○
4	川口市	○	川口市障害者相談支援センターひふみ	川口市元郷	R7.4.1	単独		委託	社会福祉法人ひふみ会	○	○	○	○	○	○
4	川口市	○	川口市障害者相談支援センターひなぎく	川口市芝西	R7.4.1	単独		委託	社会福祉法人恩賜財団済生会支部埼玉県済生会	○	○	○	○	○	○
4	川口市	○	川口市障害者相談支援センターほっと	川口市西川口	R7.4.1	単独		委託	社会福祉法人恩賜財団済生会支部埼玉県済生会	○	○	○	○	○	○
5	行田市	○	北埼玉障がい者基幹相談支援センター	羽生市砂山	R5.4.1	共同	行田市・加須市・羽生市	委託	社会福祉法人 共愛会	○	○	○	○	○	○
5	行田市	○	北埼玉障がい者基幹相談支援センター	羽生市上川俣	R5.4.1	共同	行田市・加須市・羽生市	委託	社会福祉法人 幸生会	○	○	○	○	○	○
6	秩父市	○	秩父地域障がい者基幹相談支援センターピバーチェ	秩父市中村町	R3.1.4	共同	秩父市・横瀬町・皆野町・長瀬町・小鹿野町	委託	社会福祉法人 清心会	○	○	○	○	○	○
7	所沢市	○	所沢市基幹相談支援センター	所沢市泉町	H28.5.1	単独		委託	社会福祉法人所沢市社会福祉協議会	○	○	○	○	○	○
8	飯能市	○	飯能市基幹相談支援センター	飯能市双柳	R6.4.1	単独		直営		○	○	○	○	○	○
9	加須市	○	北埼玉障がい者基幹相談支援センター	羽生市砂山	R5.4.1	共同	行田市・加須市・羽生市	委託	社会福祉法人 共愛会	○	○	○	○	○	○
9	加須市	○	北埼玉障がい者基幹相談支援センター	羽生市上川俣	R5.4.1	共同	行田市・加須市・羽生市	委託	社会福祉法人 幸生会	○	○	○	○	○	○
10	本庄市	○	児玉市障害者基幹相談支援センターYou & I ほみか	本庄市けや木	R6.1.1	共同	本庄市・美里町・神川町・上里町	委託	社会福祉法人ルビナス会	○	○	○	○	○	○
11	東松山市	○	比企地域基幹相談支援センター	東松山市松山	H27.4.1	共同	東松山市・滑川町・嵐山町・小川町・川島町・吉見町・ときがわ町・東秩父村	委託	社会福祉法人 東松山市社会福祉協議会	○		○	○	○	○
12	春日部市	検討中			R7.10.1										
13	狭山市	○	狭山市障害者基幹相談支援センター	狭山市富士見	H24.10.1	単独		委託	社会福祉法人「茶の花福祉会」 社会福祉法人「みのり福祉会」 社会福祉法人「こぶし福祉会」	○	○	○	○	○	○
14	羽生市	○	北埼玉障がい者基幹相談支援センター	羽生市砂山	R5.4.1	共同	行田市・加須市・羽生市	委託	社会福祉法人 共愛会	○	○	○	○	○	○
14	羽生市	○	北埼玉障がい者基幹相談支援センター	羽生市上川俣	R5.4.1	共同	行田市・加須市・羽生市	委託	社会福祉法人 幸生会	○	○	○	○	○	○
15	鴻巣市	○	鴻巣北本地域障がい者基幹相談支援センター	鴻巣市本町北本市中丸	R2.4.1	共同	鴻巣市・北本市	委託	夢の実・しゃろーむ共同企業体	○	○	○	○	○	○
16	深谷市	○	深谷市障害者基幹相談支援センター	深谷市境	H27.4.1	単独		委託	社会福祉法人のぞみの園	○	○	○	○	○	○
17	上尾市	○	上尾・桶川・伊奈基幹相談支援センター	桶川市坂田	R2.4.1	共同	上尾市・桶川市・伊奈町	委託	(社福)彩明会 (社福)あげお福祉会 (社福)あらぐき福祉会 (社福)埼玉県社会福祉事業団	○	○	○	○	○	○
18	草加市	○	草加市基幹相談支援センター	草加市栄町	H25.10.1	単独		委託	社会福祉法人 草加市社会福祉事業団	○	○	○	○	○	○
19	越谷市	○	越谷市障がい者等基幹相談支援センター・北部	越谷市恩閑	R5.10.1	単独		委託	特定非営利活動法人合	○	○	○	○	○	○
19	越谷市	○	越谷市障がい者等基幹相談支援センター・東部	越谷市増林	R5.10.1	単独		委託	社会福祉法人平徳会	○	○	○	○	○	○
19	越谷市	○	越谷市障がい者等基幹相談支援センター・南部	越谷市蒲生旭町	R5.10.1	単独		委託	特定非営利活動法人結	○	○	○	○	○	○
19	越谷市	○	越谷市障がい者等基幹相談支援センター・西部	越谷市七左町	R5.10.1	単独		委託	医療法人秀峰会	○	○	○	○	○	○
20	蕨市	○	蕨市障害者福祉センタードリーマ松原	蕨市錦町	H25.4.1	単独		指定管理	社会福祉法人蕨市社会福祉協議会	○	○	○	○	○	○
21	戸田市	○	戸田市障害者基幹相談支援センター	戸田市上戸田	R3.10.1	単独		委託	社会福祉法人戸田市わかさ会	○	○	○	○	○	○
22	入間市	○	入間市障害者基幹相談支援センター	入間市豊岡	H28.10.1	単独		委託	社会福祉法人茶の花福祉会	○	○	○	○	○	○
23	朝霞市	○	朝霞市障害者基幹相談支援センター	朝霞市本町	R7.7.1	単独		委託	社会福祉法人邑元会しびらき	○	○	○	○	○	○
24	志木市	○	志木市基幹福祉相談センター	志木市中宗園	R2.10.1	単独		委託	志木市社会福祉協議会	○	○	○	○	○	○
25	和光市	○	和光市基幹相談支援センター	和光市丸山台	R4.4.1	単独		委託	社会福祉法人章佑会	○	○	○	○	○	○
26	新座市	○	新座市基幹相談支援センターえん	新座市石神	R2.10.1	単独		委託	特定非営利活動法人暮らしネットえん	○	○	○	○	○	○
26	新座市	○	新座市基幹相談支援センターにいざ生活支援センター	新座市野火止	R2.10.1	単独		委託	社会福祉法人にいざ	○	○	○	○	○	○
27	桶川市	○	上尾・桶川・伊奈基幹相談支援センター	桶川市坂田	R2.4.1	共同	上尾市・桶川市・伊奈町	委託	(社福)彩明会 (社福)あげお福祉会 (社福)あらぐき福祉会 (社福)埼玉県社会福祉事業団	○	○	○	○	○	○
28	久喜市	○	久喜市基幹相談支援センター ききかん	久喜市青毛	H30.4.1	単独		委託	・社会福祉法人啓和会 ・株式会社ハートカンパニー	○	○	○	○	○	○
29	北本市	○	鴻巣北本地域障がい者基幹相談支援センター	鴻巣市本町北本市中丸	R2.4.1	共同	鴻巣市・北本市	委託	夢の実・しゃろーむ共同企業体	○	○	○	○	○	○
30	八潮市	○	八潮市基幹相談支援センター	八潮市鶴ヶ曽根	H28.6.1	単独		委託	医療法人社団慶栄会	○	○	○	○	○	○
31	富士見市	○	富士見市障がい者相談支援センター	富士市鶴瀬東	H29.10.1	単独		委託	社会福祉法人入間東部福祉会	○	○	○	○	○	○
32	三郷市	○	三郷市基幹相談支援センター	三郷市谷口	R6.4.1	単独		委託	医療法人財団 アカシア会	○	○	○	○	○	○

	市町村名	基幹相談支援センターの設置状況(R7.9.30現在)								担っている機能等						
		設置	名称	所在地	設置年月	単独/ 共同	共同設置 している 市町村名	委託/ 直営/ 指定 管理	委託先	専門的 職員の 配置	障害者 等への 相談支 援	地域の 相談支 援者等 に対する 助言等 の支援	権利擁 護・虐待 防止、成 年後見 制度利用 支援	地域の 相談支 援体制の 強化の取 組	自立支 援協議 会の運 営への 関与を 通じて 「地域 づくり」	
33	蓮田市	○	埼玉葛北地区基幹相談支援センター トロンコ	白岡市千駄野	H30.4.1	共同	蓮田市・幸手市・ 白岡市・宮代町・ 杉戸町	委託	埼玉葛北地区基幹相談支援相談セ ンター共同企業体(社会福祉法人 みぬま福祉会、社会福祉法人じり つ、社会福祉法人平野の里)	○	○	○	○	○	○	
34	坂戸市	○	坂戸市障害者等基幹相談支援センター	坂戸市千代田	H26.10.1	単独		直営		○	○	○	○	○	○	
35	幸手市	○	埼玉葛北地区基幹相談支援センター トロンコ	白岡市千駄野	H30.4.1	共同	蓮田市・幸手市・ 白岡市・宮代町・ 杉戸町	委託	埼玉葛北地区基幹相談支援相談セ ンター共同企業体(社会福祉法人 みぬま福祉会、社会福祉法人じり つ、社会福祉法人平野の里)	○	○	○	○	○	○	
36	鶴ヶ島市	○	鶴ヶ島市障害者基幹相談支援センター	鶴ヶ島市三ツ木	H27.4.1	単独		委託	鶴ヶ島市社会福祉協議会	○	○	○	○	○	○	
37	日高市	検討中														
38	吉川市	○	吉川市基幹相談支援センターすずらん	吉川市川藤	H31.4.1	単独		委託	社会福祉法人 彩凜会	○	○	○	○	○	○	
39	ふじみ野市	○	ふじみ野市障がい者総合相談支援センター	ふじみ野市大井中 央	R3.4.1	単独		直営+ 委託	社会福祉法人人間東部福祉会 社会福祉法人樹会 一般社団法人こころ会	○	○	○	○	○	○	
40	白岡市	○	埼玉葛北地区基幹相談支援センター トロンコ	白岡市千駄野	H30.4.1	共同	蓮田市・幸手市・ 白岡市・宮代町・ 杉戸町	委託	埼玉葛北地区基幹相談支援相談セ ンター共同企業体(社会福祉法人 みぬま福祉会、社会福祉法人じり つ、社会福祉法人平野の里)	○	○	○	○	○	○	
41	伊奈町	○	上尾・桶川・伊奈基幹相談支援センター	桶川市坂田	R2.4.1	共同	上尾市・桶川市・ 伊奈町	委託	(社福)彩明会 (社福)あげお福祉会 (社福)あらぐさ福祉会 (社福)埼玉県社会福祉事業団	○	○	○	○	○	○	
42	三芳町	○	三芳町障がい者基幹相談支援センター	三芳町藤久保	R3.4.1	単独		直営		○	○	○	○	○	○	
43	毛呂山町	○	入間西障害者基幹相談支援センター	毛呂山町川角	R4.4.1	共同	毛呂山町・越生 町・鳩山町	委託	社会福祉法人毛呂山町社会福祉 協議会	○	○	○	○	○	○	
44	越生町	○	入間西障害者基幹相談支援センター	毛呂山町川角	R4.4.1	共同	毛呂山町・越生 町・鳩山町	委託	社会福祉法人毛呂山町社会福祉 協議会	○	○	○	○	○	○	
45	滑川町	○	比企地域基幹相談支援センター	東松山市松山	H27.4.1	共同	東松山市・滑川 町・嵐山町・小川 町・川島町・吉見 町・ときがわ町・ 東秩父村	委託	社会福祉法人 東松山市社会福 祉協議会	○		○	○	○	○	
46	嵐山町	○	比企地域基幹相談支援センター	東松山市松山	H27.4.1	共同	東松山市・滑川 町・嵐山町・小川 町・川島町・吉見 町・ときがわ町・ 東秩父村	委託	社会福祉法人 東松山市社会福 祉協議会	○		○	○	○	○	
47	小川町	○	比企地域基幹相談支援センター	東松山市松山	H27.4.1	共同	東松山市・滑川 町・嵐山町・小川 町・川島町・吉見 町・ときがわ町・ 東秩父村	委託	社会福祉法人 東松山市社会福 祉協議会	○		○	○	○	○	
48	川島町	○	比企地域基幹相談支援センター	東松山市松山	H27.4.1	共同	東松山市・滑川 町・嵐山町・小川 町・川島町・吉見 町・ときがわ町・ 東秩父村	委託	社会福祉法人 東松山市社会福 祉協議会	○		○	○	○	○	
49	吉見町	○	比企地域基幹相談支援センター	東松山市松山	H27.4.1	共同	東松山市・滑川 町・嵐山町・小川 町・川島町・吉見 町・ときがわ町・ 東秩父村	委託	社会福祉法人 東松山市社会福 祉協議会	○		○	○	○	○	
50	鳩山町	○	入間西障害者基幹相談支援センター	毛呂山町川角	R4.4.1	共同	毛呂山町・越生 町・鳩山町	委託	社会福祉法人毛呂山町社会福祉 協議会	○	○	○	○	○	○	
51	ときがわ町	○	比企地域基幹相談支援センター	東松山市松山	H27.4.1	共同	東松山市・滑川 町・嵐山町・小川 町・川島町・吉見 町・ときがわ町・ 東秩父村	委託	社会福祉法人 東松山市社会福 祉協議会	○		○	○	○	○	
52	横瀬町	○	秩父地域障がい者基幹相談支援センター ピバーチェ	秩父市中村町	R3.1.4	共同	秩父市・横瀬町・ 皆野町・長瀬町・ 小鹿野町	委託	社会福祉法人 清心会	○	○	○	○	○	○	
53	皆野町	○	秩父地域障がい者基幹相談支援センター ピバーチェ	秩父市中村町	R3.1.4	共同	秩父市・横瀬町・ 皆野町・長瀬町・ 小鹿野町	委託	社会福祉法人 清心会	○	○	○	○	○	○	
54	長瀬町	○	秩父地域障がい者基幹相談支援センター ピバーチェ	秩父市中村町	R3.1.4	共同	秩父市・横瀬町・ 皆野町・長瀬町・ 小鹿野町	委託	社会福祉法人 清心会	○	○	○	○	○	○	
55	小鹿野町	○	秩父地域障がい者基幹相談支援センター ピバーチェ	秩父市中村町	R3.1.4	共同	秩父市・横瀬町・ 皆野町・長瀬町・ 小鹿野町	委託	社会福祉法人 清心会	○	○	○	○	○	○	
56	東秩父村	○	比企地域基幹相談支援センター	東松山市松山	H27.4.1	共同	東松山市・滑川 町・嵐山町・小川 町・川島町・吉見 町・ときがわ町・ 東秩父村	委託	社会福祉法人 東松山市社会福 祉協議会	○		○	○	○	○	
57	美里町	○	児玉郡市障害者基幹相談支援センターYou & I ほみ か	本庄市けや木	R6.1.1	共同	本庄市・美里町・ 神川町・上里町	委託	社会福祉法人ルピナス会	○	○	○	○	○	○	
58	神川町	○	児玉郡市障害者基幹相談支援センターYou & I ほみ か	本庄市けや木	R6.1.1	共同	本庄市・美里町・ 神川町・上里町	委託	社会福祉法人ルピナス会	○	○	○	○	○	○	
59	上里町	○	児玉郡市障害者基幹相談支援センターYou & I ほみ か	本庄市けや木	R6.1.1	共同	本庄市・美里町・ 神川町・上里町	委託	社会福祉法人ルピナス会	○	○	○	○	○	○	
60	寄居町	○	寄居町障害者基幹相談支援センター	寄居町保田原	R2.4.1	単独		委託	社会福祉法人 寄居町社会福祉 協議会	○	○	○	○	○	○	
61	宮代町	○	埼玉葛北地区基幹相談支援センター トロンコ	白岡市千駄野	H30.4.1	共同	蓮田市・幸手市・ 白岡市・宮代町・ 杉戸町	委託	埼玉葛北地区基幹相談支援相談セ ンター共同企業体(社会福祉法人 みぬま福祉会、社会福祉法人じり つ、社会福祉法人平野の里)	○	○	○	○	○	○	
62	杉戸町	○	埼玉葛北地区基幹相談支援センター トロンコ	白岡市千駄野	H30.4.1	共同	蓮田市・幸手市・ 白岡市・宮代町・ 杉戸町	委託	埼玉葛北地区基幹相談支援相談セ ンター共同企業体(社会福祉法人 みぬま福祉会、社会福祉法人じり つ、社会福祉法人平野の里)	○	○	○	○	○	○	
63	松伏町	○	松伏町障がい者基幹相談支援センターすずらん	吉川市川藤	R5.4.1	単独		委託	社会福祉法人 彩凜会	○	○	○	○	○	○	
○ 検討中		86 2			単独 共同	50 36	委託 直営 直営・委託 指定管理	79 5 1 1		85	77	86	85	85	84	

○ 86
検討中 2

単独 50
共同 36

委託 79
直営 5
直営・委託 1
指定管理 1

85 77 86 85 85 84