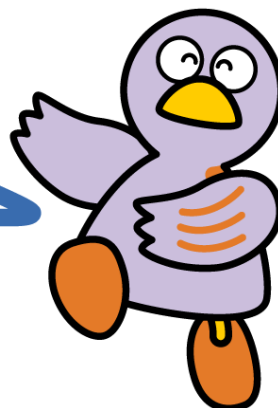


第十一章 日常生活信息



埼玉县的吉祥物-小紫鸽

- 1 垃圾的处理
- 2 町内会、自治会和儿童会
- 3 日本的生活习惯
- 4 交通
- 5 银行
- 6 国际交流和国际合作
- 7 观光
- 8 图书馆
- 9 美术馆
- 10 博物馆

在埼玉电视台（地面数字电视广播的3频道），大家可以收看到用6国语言（日语、英语、汉语、韩国朝鲜语、葡萄牙语、西班牙语）播放的《外国人综合咨询中心-埼玉》等的介绍。

1 垃圾的处理

家庭垃圾由市町村收集。垃圾的收集按可燃烧垃圾、不燃烧垃圾、瓶罐等的资源垃圾等来分类、分日进行回收。大型垃圾、处理困难物的收集要收费，有的不能收集。回收日和垃圾的分类方法、垃圾袋的要求、怎样放、收集场地等，各市町村都有所不同。一定要按照各地区的规定拿到指定的收集场地。详情请向各市(区)町村的清扫主管课咨询。

冰箱、空调、电视、洗衣机4种电器不能作为大型垃圾来处理。由消费者负担处理费，由电器销售店来收取。详情请向各制造厂家或销售店问询。

（注）大型垃圾、处理困难物大致有：家具、寝具类、电气制品、厨房用具、家庭用品中超过规定尺寸的物品。例：柜橱、桌椅、地毯、自行车、音响、取暖炉等类、还有高尔夫用品等。

详情请向各市（区）町村清扫担当课咨询。

2 町内会、自治会和儿童会

作为促进社区居民间的互帮互助加深交流的场所，各社区内都设有町内会、自治会。入会是自由的，为了和邻里增进交流，和睦相处，希望大家积极参加。社区的传统活动和休闲娱乐活动等信息及各种通知等都要通过自治会的“回览板”传阅。看完后不要搁置在家中，要立即传给隔壁人家。

在町内会自治会，大多数设有以小学生为对象的儿童会。组织参加町内会的各种文娱活动、运动会、广播体操、远足活动等。自治会和孩子会的会费由各自治会决定，有所不同。详情请向附近的居民或市（区）町村询问。

3 日本的生活习惯

(1) 家庭生活

玄关：玄关是日本房屋的进口，一般要比房间略低一些，那是为了防止外面的污泥被带进屋里。一进门就要在门厅脱鞋上去，有拖鞋的则换上拖鞋再进屋。

榻榻米：日式房间里铺着的草垫子。进屋时要脱掉拖鞋。。

被褥：是铺在榻榻米上的被褥。早上叠起晚上再铺。日本高温多湿，为防止被褥受潮，所以要尽量放在上层的壁橱里。为保持被褥的卫生等，在晴天的时候要常晒被褥和毯子等。

洗澡：洗澡时，要把全身洗干净后再进浴池。把全身泡在浴池里解除疲劳是日本人一般的洗澡方式。浴池里的水不是一人一换的，从浴池中出来后，因为别人还要洗澡，所以不要拔掉水栓放水。

厕所：厕所里一般都备有专用的拖鞋。如果厕所里放有拖鞋就要换上。

(2) 礼品

按日本的习惯，在下述场合有准备礼品的习惯：

- 搬到新居后要向邻居打招呼。此时一般都要带上简单的伴手礼，例如毛巾之类的东西；
- 到亲友家做客时，一般也要带上些水果或点心类的小礼品；

· 旅游或因公出差时，一般在当地买些土特产，送给同僚、亲友等。

(3) 贺喜和婚丧礼仪

喜 事：日本人在祝贺亲朋好友结婚、出生、入学等时，有赠送礼品和红包的习惯。

赠红包时，要装在商店出售的“祝仪袋”里送人。一般喜事要放新币，可以在银行兑换。

婚 礼：日本的结婚仪式一般在教堂、酒店、神社等场所举行。近年来和洋混合式的婚礼较为普遍。男性的服装为黑色的西装、白衬衫系白领带；女性为和服或礼服。

丧 葬：亲近的人逝去的时候，要参加灵前守夜或告别式。灵前守夜一般在告别式的前一夜进行。出席灵前守夜或告别式的时候，先在接待处递上“香典”（装有吊唁礼钱的袋儿，不装新币）签上名。男性的服装为黑色西装、白衬衫系黑领带；女性一般为黑色的服装。如带装饰品时则只带珍珠项链。

(4) 小费

日本一般没有付小费的习惯。高级餐厅、酒店、宴会场等的价格中均已包含了服务费。

4 交通

(1) 电车

买车票有几种方法。

但是无论采取那种方法，大人和孩子的金额是不一样的。原则上12岁以上便算成年人，6岁至11岁则为孩子。小学生即便是12岁也算孩子。一个成年人或孩子可以免费带领两个5岁以下的幼儿乘坐，第三个幼儿则需买孩子票。0岁是免费。

普通车票：要在检票口附近的自动售票机上买。

月票：在同一往返区间可反复使用。有1个月、3个月等种类，上面写有使用者姓名，他人不能使用。因上学需要时需要学校的证明。购买方法请向车站的工作人员咨询。

回数券：一次卖11至14张同一区间的车票。票价和10张普通车票的票价相当。购买者以外者也可使用。有使用期间及时间的限制。可以在车站的自动售票机或窗口买。

Suica（スイカ）和PASMO（パスモ）：

Suica和PASMO都是只要接触自动检票口即可通过的电车、公共汽车通用IC卡。

Suica由JR东日本出售，而PASMO则由私铁、地铁、公共汽车营业所发售。在东京周边，可用Suica乘坐私铁、地下铁、公共汽车，也可用PASMO乘坐JR的电车。如果卡中的余额少了，则可以充值。初次买卡时，除了充值金额外，还需支付500日元，交还卡时会偿还

Suica和PASMO有下列3个种类。

- a 月票：具有月票和预付两种功能。是记名式。对个人信息进行登录，遗失时可以再发行（但是要付手续费）
- b 记名式预付卡：对个人信息进行登录，遗失时可以补发（需付手续费）。
- c 无记名式预付卡：不对个人信息进行登录，遗失时无法补发。

* 价钱有可能和普通车票稍微有些不同。详细内容请向车站的工作人员咨询。

(2) 巴士

巴士的票价，在原则上，孩子和成人的有所不同。大多数场合，12岁以上则为“成人”要购买成人票，6-11岁为儿童票。小学生即便满12岁也可购买儿童票。5岁以前幼儿的巴士票价各巴士运营公司可能会有所不同，大多数是一名“成人”或“儿童”可带领2名5岁以下的儿童免费乘坐，超过2人时则需购买“儿童票。”0岁者免费。

公共汽车车票的付费方式因公共汽车类型不同而不同。一般来说从前门上车时，车费就在上车处付。从中门或者后门上车时，上了车就在整理券发行机上拿一张整理券。司机座的上方显示着自己拿着的整理券号该付的车费，下车时要确认。把车费和整理券一起投入司机座旁的付钱机里。没有整理券的时候，要付起点到下车站的车费。大多数时可使用Suica、PAMSMO。

使用Suica、PAMSMO等磁卡时，在乘车时，要把卡和设在入口处的读卡机接触，让卡记录下乘车地点，在下车时，再让卡和车费箱旁边的读卡机接触，支付车票钱。

另外，公共汽车是根据乘客通知下车而停车的。当听到要下车的站名时，要按所在位置窗框等最近处的按钮，通知司机要下车。

(3) 出租车

空车的出租车在前窗有显示红色的“空车”标记，可举手招呼停车。车费在司机座前的计数器上显示着。深夜10点（有的地方11点）到清晨5点为增额车费。上下车时，司机用自动装置开关打开左后方的车门，乘客自己不用动手开门。

5 银行

在支付租赁房房租、或领取工作单位的工资等时，银行的账户是必不可少的。在开设银行账户时，要带上能证明本人身份的证明文件。一般来说，需要在留卡或护照和印章的时候比较多。各银行办手续时所需的文件会有所不同。详细情况请向希望开设账户的银行询问。另外，在开设账户的同时，再申请一张自动提款卡，那将会更方便。

6 国际交流和国际合作

(公财)埼玉县国际交流协会(SIA)积极支援广大县民开展国际交流与合作,以促进地区内的国际交流活动。同时还为外国人居民提供咨询。在该协会内还设有能获取以埼玉为据点从事国际交流与合作的诸团体信息的《国际交流县民广场》。



咨询窗口・问讯处

团体名称	电话号码	地址	受付时间
(公财)埼玉县国际交流协会 http://www.sial.jp/	048-833-2992	埼玉市浦和区北浦和5-6-5 埼玉县浦和合同庁舎3階	周一~周五 (节假日・年末年始除外) 8:30~17:15

7 观光

埼玉县在许多领域都是各具魅力。自然环境优美而且还有许多历史遗址、名胜古迹及文化运动设施。

埼玉县官方观光网站《ちょこたび埼玉》

(简体中文) URL:

<https://ch-kan.chocotabi-saitama.jp/>

(繁体中文) URL:

<https://ch-han.chocotabi-saitama.jp/>

《ちょこたび埼玉观光情报局》

Facebook (繁体中文)

URL: <https://www.facebook.com/saitamajapan.zhtw>

Instagram (英语) <https://www.instagram.com/saitama.japan.official/>

埼玉县国际观光宣传动漫(在《动漫和埼玉》中公开)

URL: <http://www.skipcity.jp/channel/ani/>

欢迎光临彩之国 观光和魅力

URL: <https://www.pref.saitama.lg.jp/theme/kankou/>

埼玉文化活动信息网页

登载了在县内举办的音乐会、剧场演出、美术等文化活动的信息。

U R L: <http://event-saitama.jp/> (官方网站)

8 图书馆

日本的公立图书馆，大家都可以免费利用。居住、学习或工作在埼玉县者，可以在埼玉县立图书馆中借阅书、杂志或CD、录像和DVD等。如向自己居住的市町村图书馆提出要求的话，可以接受从其他图书馆借阅的服务，有困难，请向附近的图书馆咨询。

另外，在埼玉县立熊谷图书馆，有集中了大量外语资料的《海外资料专区》。

也接受调查和咨询等服务，请随时与我们联系。



咨询窗口 问讯处

团体名称	电话号码	地址	开馆时间
埼玉县里熊谷图书馆	048-523-6291 FAX:048-523-6468	熊谷市箱田5-6-1	○一般资料、埼玉资料、报纸和杂志、 CD、录像带、DVD 周二至周五 9:00~20:00 (6~9月) 9:00~19:00 (10~5月) 周六·日·节假日 9:00~17:00 ○儿童资料及其他 周二至周日·节假日9:00~17:00
埼玉县立久喜图书馆	0480-21-2659 FAX:0480-21-2791	久喜市下早见85-5	
埼玉县立熊谷图书馆图书馆浦和分馆(注)	048-844-6165 FAX: 048-844-6166	埼玉市浦和区高砂 4-3-18 县立文书馆1楼	周二至周日 9:00~17:00 业务内容: 借预约的资料、还书、复印。没有服务窗口(没有藏书)

○ 埼玉县立图书馆网站

<https://www.lib.pref.saitama.jp/> (日语)

<https://www.lib.pref.saitama.jp/foreign/index.html> (中文, 韩国朝鲜语, 他加禄语, 英语, 葡萄牙语, 西班牙语, 法语, 简明日语)

埼玉县立图书馆利用指南

<https://www.lib.pref.saitama.jp/collection/docs/chinese.pdf> (中文)

<https://www.lib.pref.saitama.jp/collection/docs/japanese.pdf> (简明日语)

○ 埼玉县内公共图书馆等一览

<https://www.lib.pref.saitama.jp/about/post-1.html> (日语)

9 美术馆

埼玉县立美术馆，位于 JR 北浦和车站附近的北浦和公园内。在那里不仅可以欣赏到日本现代画家的作品，还可以欣赏到莫奈、夏加尔、毕加索等海外世界著名画家的巨作。另外那里还展示着许多设计新颖的椅子。



咨询窗口 问讯处

团体名称	电话号码和链接	地址	开馆时间
埼玉县立近代美术馆	048-824-0111 https://pref.spec.ed.jp/momas/	埼玉市市浦和区常盤 9-30-1	10:00~17:30 ※进入展览室的时间为 17:00为止 ※星期一为休息日(如遇 节日或县民之日则照常 开放),年末年初,整顿维 修日临时休息 观赏费: MOMAS收藏 一般成人 200日元 高中生和学生100日元, 初中生以下免费 ※企划展的观赏费根据 企划会有所不同

10 博物馆

①埼玉县立历史民俗博物馆位于大宫公园内。是展示历史和民俗及美术工艺等人文系统的综合博物馆。馆内不仅展示了国宝的太刀和短刀及太平计画卷等国家级和县级指定的文化遗产，并收藏了许多与埼玉县有因缘的资料。

②埼玉县立 SAKITAMA 古迹博物馆, 坐落在国家指定古迹埼玉古坟群的区域内。馆内展示品中从国宝级金错铭铁剑开始, 还包含了一些从古坟中挖掘出来的珍贵的资料。

③岚山古迹博物馆, 坐落在国家指定古迹菅谷馆迹中。布局从镰仓时代的武士邸宅至战国时代的城堡。是一个可以学习埼玉县中世纪(大概从 12 世纪到 16 世纪)历史的博物馆。

④埼玉县立自然博物馆是一个介绍自然与其生存环境, 自然与人类生活之间相互关系等的综合性自然博物馆。在馆中可观看到“Paleoparadoxia”的实物化石(国家指定的自然纪念物)和巨型鲨鱼“Calcarodon Megalodon”的还原模型等。

⑤埼玉县立河流博物馆以埼玉县的母亲河“荒川”为主题, 介绍荒川的自然, 洪水和水力的历史以及以船运为中心的河流利用历史。同时, 还介绍了河流和水与人们生活之间的关系。



咨询窗口・问讯处

名称	电话号码・URL	住地址	开馆时间
①埼玉县立历史民俗博物馆	048-641-0890 https://saitama-ekimin.spec.ed.jp/	さいたま市大宮区 高鼻町4-219	9:00~16:30 ※参观进馆时间为闭馆前30分钟 ※休馆日: 周一(节假日・轮休日・黄金周、县民之日除外)、12/29~1/1, 另外也有临时休馆或开馆日 因为要进行大规模的修缮, 预计将在2023年秋季以前闭馆。 参观费: 常设展览: 一般成人 300日元, 高中生和学生 150日元 企划展: 一般成人400日元, 高中生和学生 200日元 特别展: 一般成人600日元 高中生和学生300日元 ※初中生以下免费
②埼玉县立SAKITA古迹博物馆	048-559-1181 https://sakitamamuse.spec.ed.jp/	行田市埼玉4834	9:00~16:30 (7, 8月是9:00~17:00) ※进入展示室的截止时间是16:00为止 ※休馆日是星期一(假日・轮休日・五月黄金周及县民之日开馆)、年末年初、有其他临时休馆和开馆日 ※参观费 一般成人200日元, 高中生和学生100日元, 初中生以下免费

名称	电话号码・URL	住地址	开馆时间
			<p>※埼玉古坟群, 国宝展示室内的资料(金錯銘鉄剑等)用多种语言介绍。</p> <p>※国宝展示室内的资料(金錯銘鉄剑等)有用多种语言介绍的小手册。</p> <p>(对应语言: 日语・英语・中文(简体・繁体)・韩语)</p>
③埼玉县立岚山古迹博物馆	0493-62-5896 https://ranzan-shiseki.spec.ed.jp/	岚山町菅谷757	<p>9:00~16:30 (7月, 8月 9:00~17:00)</p> <p>※进馆时间为闭馆的30分钟以前</p> <p>※休馆日: 周一(如遇节假日、调休日、5月连休日、县民之日则开馆)、年末年始、也临时休馆和开馆日</p> <p>※参观券: 一般成人 100 日元、高中生和学生 50 日元, 初中生以下免费。</p>
④埼玉县立自然博物馆	0494-66-0404 http://shizen.spec.ed.jp/	长濑町长濑 1417-1	<p>9:00~16:30 (7月和8月是 17:00 为止)</p> <p>※参观进馆时间为闭馆前 30 分钟</p> <p>休馆日: 周一(节假日、调休日、5月连休、县民之日、7月日-8月31 除外)、年末年始、临时休馆日</p> <p>入场券: 200 日元、大学生和高中生 100 日元, 中学生以下免费</p>
⑤埼玉县立河流博物馆	048-581-7333 https://www.river-museum.jp/	寄居町小园 3 9	<p>9:00~17:00 (暑假期间有延长)</p> <p>※参观截至时间为闭馆前 30 分钟</p> <p>※休馆日: 周一(节假日、调休日、5月连休、县民之日、暑假期间除外)、年末年始、临时休馆日</p> <p>入场券: 410 日元、中学生以下免费</p> <p>停车场: 普通车辆 300 日元</p>