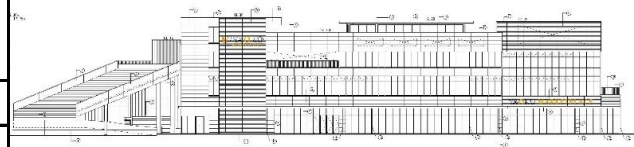


CASBEE[®]-建築(新築) | 評価結果 |

■使用評価マニュアル: CASBEE-建築(新築)2016年版 | 使用評価ソフト: CASBEE-BD_NC_2016(v3.0)

1-1 建物概要		1-2 外観	
建物名称	(仮称)ヤオコー和光丸山台店	階数	地上3F
建設地	埼玉県和光市丸山台三丁目13-1	構造	S造
用途地域	工業地域	平均居住人員	1,362 人
地域区分	6地域	年間使用時間	5,475 時間/年(想定値)
建物用途	物販店,工場,	評価の段階	実施設計段階評価
竣工年	2021年9月 予定	評価の実施日	2020年12月8日
敷地面積	9,931 m ²	作成者	株式会社九段建築研究所 立石のぞみ
建築面積	5,008 m ²	確認日	2020年12月8日
延床面積	11,853 m ²	確認者	株式会社九段建築研究所 内海幸夫



2-1 建築物の環境効率(BEEランク&チャート)

BEE = 0.8

S: ★★★★★ A: ★★★★★ B+: ★★★★★ B: ★★★★★ C: ★

2-2 ライフサイクルCO₂(温暖化影響チャート)

標準計算

このグラフは、LR3中の「地球温暖化への配慮」の内容を、一般的な建物(参照値)と比べたライフサイクルCO₂排出量の目安で示したものです

2-3 大項目の評価(レーダーチャート)

2-4 中項目の評価(バーチャート)

Q のスコア = 2.7

Q1 室内環境

Q1のスコア = 2.4

Q2 サービス性能

Q2のスコア = 3.1

Q3 室外環境(敷地内)

Q3のスコア = 2.7

LR 環境負荷低減性

LR のスコア = 2.9

LR1 エネルギー

LR1のスコア = 2.5

LR2 資源・マテリアル

LR2のスコア = 3.0

LR3 敷地外環境

LR3のスコア = 3.4

3 設計上の配慮事項		
総合	・リサイクル材、節水器具を積極的に採用し、環境負荷の低減に配慮している。	
その他	特になし。	
Q1 室内環境	Q2 サービス性能	Q3 室外環境(敷地内)
・売場は空調や照明の制御区画を分け、室内環境の向上に配慮している。 ・喫煙室を設置し、室内空気質環境を良好に保つための配慮をしている。	・高い天井高を確保し、快適性の向上に配慮している。 ・耐用年数の長い配管材を使用し、建物の耐用性の向上に配慮している。	・空地部分を積極的に緑化し、緑による良好な景観形成、及び生物環境の保全に配慮している。
LR1 エネルギー	LR2 資源・マテリアル	LR3 敷地外環境
・LED照明等の高効率な設備機器を導入している。	・節水器具を使用し、水資源保護に配慮している。 ・リサイクル材の採用により、非再生性資源の使用量削減に配慮している。	・燃焼機器の使用を避けて、大気汚染防止に配慮している。 ・十分なスペースの駐車・駐輪場を確保し、渋滞緩和に配慮した交通計画としている。

■CASBEE: Comprehensive Assessment System for Built Environment Efficiency (建築環境総合性能評価システム)
 ■Q: Quality (建築物の環境品質)、L: Load (建築物の環境負荷)、LR: Load Reduction (建築物の環境負荷低減性)、BEE: Built Environment Efficiency (建築物の環境効率)
 ■「ライフサイクルCO₂」とは、建築物の部材生産・建設から運用、改修、解体廃棄に至る一生の間の二酸化炭素排出量を、建築物の寿命年数で除した年間二酸化炭素排出量のこと
 ■評価対象のライフサイクルCO₂排出量は、Q2、LR1、LR2中の建築物の寿命、省エネルギー、省資源などの項目の評価結果から自動的に算出される

CASBEE-建築(新築)2016年版
 (仮称)ヤオコー和光丸山台店

■使用評価マニュアル CASBEE-建築(新築)2016年版
 ■評価ソフト: CASBEE-BD_NC_2016(v3.0)

欄に数値またはコメントを記入

スコアシート		実施設計段階		環境配慮設計の概要記入欄		評価点	重み係数	評価点	重み係数	全体
Q 建築物の環境品質										2.7
Q1 室内環境							0.38			2.4
1 音環境						1.8	0.15	-	-	1.8
1.1 室内騒音レベル						3.0	0.40	-	-	
1.2 遮音						1.0	0.40	-	-	
1 開口部遮音性能						1.0	1.00	-	-	
2 界壁遮音性能						-	-	-	-	
3 界床遮音性能(軽量衝撃源)						-	-	-	-	
4 界床遮音性能(重量衝撃源)						-	-	-	-	
1.3 吸音						1.0	0.20	-	-	
2 温熱環境						2.0	0.35	-	-	2.0
2.1 室温制御						3.0	0.50	-	-	
1 室温						3.0	0.47	-	-	
2 外皮性能						3.0	0.19	-	-	
3 ゾーン別制御性						3.0	0.34	-	-	
2.2 湿度制御						1.0	0.20	-	-	
2.3 空調方式						1.0	0.30	-	-	
3 光・視環境						3.0	0.25	-	-	3.0
3.1 昼光利用						3.0	0.51	-	-	
1 昼光率						-	-	-	-	
2 方位別開口						-	-	-	-	
3 昼光利用設備						3.0	1.00	-	-	
3.2 グレア対策						-	-	-	-	
1 昼光制御						-	-	-	-	
3.3 照度						-	-	-	-	
3.4 照明制御						3.0	0.49	-	-	
4 空気質環境						3.0	0.25	-	-	3.0
4.1 発生源対策						3.0	0.50	-	-	
1 化学汚染物質						3.0	1.00	-	-	
4.2 換気						3.0	0.30	-	-	
1 換気量						3.0	0.50	-	-	
2 自然換気性能						-	-	-	-	
3 取り入れ外気への配慮						3.0	0.50	-	-	
4.3 運用管理						3.0	0.20	-	-	
1 CO ₂ の監視						3.0	0.50	-	-	
2 喫煙の制御						3.0	0.50	-	-	
Q2 サービス性能						-	0.30	-	-	3.1
1 機能性						2.9	0.40	-	-	2.9
1.1 機能性・使いやすさ						3.0	0.40	-	-	
1 広さ・収納性						-	-	-	-	
2 高度情報通信設備対応						-	-	-	-	
3 バリアフリー計画						3.0	1.00	-	-	
1.2 心理性・快適性						2.6	0.30	-	-	
1 広さ感・景観						3.0	0.33	-	-	
2 リフレッシュスペース						2.0	0.33	-	-	
3 内装計画						3.0	0.33	-	-	
1.3 維持管理						3.0	0.30	-	-	
1 維持管理に配慮した設計						3.0	0.50	-	-	
2 維持管理用機能の確保						3.0	0.50	-	-	
2 耐用性・信頼性						2.9	0.30	-	-	2.9
2.1 耐震・免震・制震・制振						3.0	0.50	-	-	
1 耐震性(建物のこわれにくさ)						3.0	0.80	-	-	
2 免震・制震・制振性能						3.0	0.20	-	-	
2.2 部品・部材の耐用年数						3.0	0.30	-	-	
1 躯体材料の耐用年数						3.0	0.20	-	-	
2 外壁仕上げ材の補修必要間隔						2.0	0.20	-	-	
3 主要内装仕上げ材の更新必要間隔						3.0	0.10	-	-	
4 空調換気ダクトの更新必要間隔						3.0	0.10	-	-	
5 空調・給排水配管の更新必要間隔		耐用年数の長い配管材の使用				4.0	0.20	-	-	
6 主要設備機器の更新必要間隔						3.0	0.20	-	-	
2.4 信頼性						2.8	0.20	-	-	
1 空調・換気設備						3.0	0.20	-	-	
2 給排水・衛生設備						2.0	0.20	-	-	
3 電気設備						3.0	0.20	-	-	
4 機械・配管支持方法						3.0	0.20	-	-	
5 通信・情報設備						3.0	0.20	-	-	

3 対応性・更新性			3.6	0.30	-	-	3.6
3.1 空間のゆとり			5.0	0.30	-	-	
1 階高のゆとり	平均階高:3.9m以上		5.0	0.60	-	-	
2 空間の形状・自由さ	壁長さ比率:0.088(物)、0.094(工)		5.0	0.40	-	-	
3.2 荷重のゆとり			3.0	0.30	-	-	
3.3 設備の更新性			3.0	0.40	-	-	
1 空調配管の更新性			3.0	0.20	-	-	
2 給排水管の更新性			3.0	0.20	-	-	
3 電気配線の更新性			3.0	0.10	-	-	
4 通信配線の更新性			3.0	0.10	-	-	
5 設備機器の更新性			3.0	0.20	-	-	
6 バックアップスペースの確保			3.0	0.20	-	-	
Q3 室外環境(敷地内)			-	0.32	-	-	2.7
1 生物環境の保全と創出			2.0	0.30	-	-	2.0
2 まちなみ・景観への配慮			3.0	0.40	-	-	3.0
3 地域性・アメニティへの配慮			3.0	0.30	-	-	3.0
3.1 地域性への配慮、快適性の向上			3.0	0.50	-	-	
3.2 敷地内温熱環境の向上			3.0	0.50	-	-	
LR 建築物の環境負荷低減性			-	-	-	-	2.9
LR1 エネルギー			-	0.40	-	-	2.5
1 建物外皮の熱負荷抑制			1.0	0.20	-	-	1.0
2 自然エネルギー利用			3.0	0.10	-	-	3.0
3 設備システムの高効率化	[BEI][BEIm] = 0.81		2.9	0.50	-	-	2.9
4 効率的運用			3.0	0.20	-	-	3.0
集合住宅以外の評価			3.0	1.00	-	-	
4.1 モニタリング			3.0	0.50	-	-	
4.2 運用管理体制			3.0	0.50	-	-	
集合住宅の評価			-	-	-	-	
4.1 モニタリング			-	-	-	-	
4.2 運用管理体制			-	-	-	-	
LR2 資源・マテリアル			-	0.30	-	-	3.0
1 水資源保護			3.4	0.20	-	-	3.4
1.1 節水	自動水栓・節水型便器等を採用		4.0	0.40	-	-	
1.2 雨水利用・雑排水等の利用			3.0	0.60	-	-	
1 雨水利用システム導入の有無			3.0	0.70	-	-	
2 雑排水等利用システム導入の有無			3.0	0.30	-	-	
2 非再生性資源の使用量削減			3.0	0.60	-	-	3.0
2.1 材料使用量の削減	F.T.Pile工法、合成スラブ等の採用		4.0	0.10	-	-	
2.2 既存建築躯体等の継続使用			3.0	0.20	-	-	
2.3 躯体材料におけるリサイクル材の使用			3.0	0.20	-	-	
2.4 躯体材料以外におけるリサイクル材の使用			3.0	0.20	-	-	
2.5 持続可能な森林から産出された木材			2.0	0.10	-	-	
2.6 部材の再利用可能性向上への取組み			3.0	0.20	-	-	
3 汚染物質含有材料の使用回避			3.0	0.20	-	-	3.0
3.1 有害物質を含まない材料の使用			3.0	0.30	-	-	
3.2 フロン・ハロンの回避			3.0	0.70	-	-	
1 消火剤			-	-	-	-	
2 発泡剤(断熱材等)			3.0	0.50	-	-	
3 冷媒			3.0	0.50	-	-	
LR3 敷地外環境			-	0.30	-	-	3.4
1 地球温暖化への配慮	LCCO2排出率:83%		3.6	0.33	-	-	3.6
2 地域環境への配慮			3.6	0.33	-	-	3.6
2.1 大気汚染防止	燃焼機器の設置なし		5.0	0.25	-	-	
2.2 温熱環境悪化の改善			3.0	0.50	-	-	
2.3 地域インフラへの負荷抑制			3.5	0.25	-	-	
1 雨水排水負荷低減			3.0	0.25	-	-	
2 汚水処理負荷抑制			3.0	0.25	-	-	
3 交通負荷抑制	十分なスペースの駐車・駐輪場確保、渋滞緩和に配慮した導入計画		5.0	0.25	-	-	
4 廃棄物処理負荷抑制			3.0	0.25	-	-	
3 周辺環境への配慮			3.0	0.33	-	-	3.0
3.1 騒音・振動・悪臭の防止			3.0	0.40	-	-	
1 騒音			3.0	1.00	-	-	
2 振動			-	-	-	-	
3 悪臭			-	-	-	-	
3.2 風害、砂塵、日照障害の抑制			3.0	0.40	-	-	
1 風害の抑制			3.0	0.70	-	-	
2 砂塵の抑制			-	-	-	-	
3 日照障害の抑制			3.0	0.30	-	-	
3.3 光害の抑制			3.0	0.20	-	-	
1 屋外照明及び屋内照明のうち外に漏れる光への対策			3.0	0.70	-	-	
2 屋光の建物外壁による反射光(グレア)への対策			3.0	0.30	-	-	

CASBEE埼玉県

重点項目シート

■使用評価ソフトバージョン

CASBEE埼玉県2016年版

1 建物概要

建物名称	(仮称)ヤオコー和光丸山台店	BEE	0.8	BEEランク	★★
------	----------------	-----	-----	--------	----

2 重点項目の評価

ライフサイクルCO2の削減のスコア		緑の保全・創出のスコア			
3.6	+	2.6	=	6.2	
重点項目の各スコアの合計点					
がんばろう 6.0未満 	良い 6.0以上 	非常によい 6.8以上 	すばらしい 8.0以上 		

3 重点項目についての環境配慮概要

(1) ライフサイクルCO2の削減		スコア平均	3.6
<CASBEE埼玉県の対応する配慮項目とスコア>			
LR3 敷地外環境対策	1. 地球温暖化への配慮	スコア	3.6
<配慮した内容を記述> 高効率な設備機器を採用し、CO2排出量を抑制している。			
(2) 緑の保全・創出		スコア平均	2.6
<CASBEE埼玉県の対応する配慮項目とスコア>			
Q3 室外環境(敷地内)	1. 生物環境の保全と創出	スコア	2.0
Q3 室外環境(敷地内)	3.2 敷地内温熱環境の向上	スコア	3.0
LR3 敷地外環境	2.2 温熱環境悪化の改善	スコア	3.0
<配慮した内容を記述> 空地部分や壁面を積極的に緑化し、生物環境の保全及び温熱環境の改善に配慮している。			

: 入力欄